

**YÜKSEKÖĞRETİM KURULU
YURT DIŞI YÜKSEKÖĞRETİM DİPLOMALARI
DENKLİĞİ İÇİN SEVİYE TESPİT SINAVI (STS)
ÖĞRETMENLİK MESLEK BİLGİSİ
15 MART 2009**

ADI	:
SOYADI	:
ADAY NUMARASI	:
SALON NUMARASI	:

GENEL AÇIKLAMA

1. Bu kitapçıkta Öğretmenlik Meslek Bilgisi ile ilgili Alan Bilgisi Testi bulunmaktadır.
2. Bu sınavdaki soruların tümü için verilen cevaplama süresi **150** dakikadır (**2,5 saat**).
3. Testi cevaplamaya istediğiniz sorudan başlayabilirsiniz. Ancak her sorunun cevabını cevap kâğıdında o soru için ayrılmış olan yere işaretlemeyi unutmayınız.
4. Testlerdeki her sorunun sadece bir doğru cevabı vardır. Bir soru için birden çok cevap yeri işaretlenmişse o soru yanlış cevaplanmış sayılacaktır.
5. Cevap kâğıdınızı buruşturmayınız, katlamayınız ve üzerine gereksiz hiçbir işaret koymayınız.
6. Değiştirmek istediğiniz bir cevabı, yumuşak bir silgiyle, cevap kâğıdını örselemeden, temizce siliniz ve yeni cevabınızı işaretlemeyi unutmayınız.
7. Bu sınavın değerlendirilmesi doğru cevap sayısı üzerinden yapılacak, yanlış cevaplar dikkate alınmayacaktır. Bu nedenle, her soruda size en doğru görünen cevabı işaretleyerek cevapsız soru bırakmamanız yararınıza olabilir.
8. Sınavda uyulacak diğer kurallar bu kitapçığın arka kapağında belirtilmiştir.

Bu testin her hakkı saklıdır. Hangi amaçla olursa olsun, testlerin tamamının veya bir kısmının Merkezimizin yazılı izni olmadan kopya edilmesi, fotoğrafının çekilmesi, herhangi bir yolla çoğaltılması, yayımlanması ya da kullanılması yasaktır. Bu yasağa uymayanlar gerekli cezai sorumluluğu ve testlerin hazırlanmasındaki mali külfeti peşinen kabullenmiş sayılır.

ÖĞRETMENLİK MESLEK BİLGİSİ

2009-ST5 / ÖMB

1. Eğitim bilimcilerin "eğitsel hedeflere ulaşmak için okul tarafından planlanan ve yönetilen, öğrencilerin her türlü öğrenmeleri" ifadesiyle tanımladıkları kavram, aşağıdakilerden hangisidir?

- A) Etkinlik
B) Eğitim programı
C) Eğitim durumu
D) Ders planı
E) Öğretim yöntemi

2. Öğretmen, öğrenme-öğretme sürecini ve ölçme-değerlendirme uygulamalarını planlarken öncelikle aşağıdakilerden hangisini dikkate almalıdır?

- A) Ders kitaplarını
B) Öğrencilerin ön öğrenmelerini
C) Ülke genelinde uygulanan sınavları
D) Okul yönetiminin istek ve ihtiyaçlarını
E) Öğretim programını

3.

- I. Öğretim planlarında öğrenme-öğretme süreci, hedeflerin (kazanımların) yönlendirmesiyle belirlenmelidir.
II. Öğretim planları bir merkezden yapılmalı, öğretmenlere gönderilmeli ve öğretmenler bu planları uygulamalıdır.
III. Öğretim planları hangi modele uygun yapılmış olursa olsun esnetilmeden uygulanmalıdır.
IV. Öğretim planları kayıtsız şartsız uygulanacak etkinlikler dizisi gibi algılanmamalıdır.
V. Öğretim planları öğrencilerin özellikleri dikkate alınarak hazırlanmalıdır.

Öğretim planlarıyla ilgili yukarıdaki ifadelerden hangileri doğrudur?

- A) I, II, III
B) I, III, V
C) I, IV, V
D) II, III, IV
E) II, III, V

4. Sınıflarında oyun, fen, yapboz masaları, eğitsel oyuncaklar köşesi gibi öğrenme ortamları bulunan bir anaokulunun, aşağıda verilen programlardan hangisini öncelikle temel aldığı söylenebilir?

- A) Program temelli
B) Konu temelli
C) Problem temelli
D) Etkinlik temelli
E) Eğlence temelli

5. Eğitimin amacını özgürlüklerin artmasına odaklayan ve öğrencilerin kendi değerler sistemini özgürce geliştirmelerini savunan bir öğretmen, yardıma gereksinimi olan öğrencilere yardım etmekte ve onların kişilik gelişimlerine katkıda bulunmaktadır.

Bu öğretmen için aşağıdakilerden hangisi söylenebilir?

- A) Varoluşçu
B) İdealist
C) Yararcı
D) Daimici
E) Gerçekçi

6. Öğrenmeyi örgütlemeye, öğrenme yaşantılarını planlamada aşamalı bir yolun izlendiği, konu alanı yaklaşımının merkeze alındığı ve öğretmenin kılavuzluğunda okulda öğrenmeyi savunan kuramdan etkilenen program geliştirme yaklaşımı, aşağıdakilerden hangisidir?

- A) Hümanistik
B) Akademik
C) Davranışçı
D) Yönetimsel
E) Sistem

Diğer sayfaya geçiniz.

7. Bir öğretmen ortaöğretim 9. sınıf öğrencilerinden "Türkiye'deki siyasi partilerin birbirinden farkları" konusunda bir rapor hazırlamalarını istemiştir.

Bu çalışma Bloom'un aşamalı sınıflamasına göre hangi alanda ve düzeydeki hedefe yöneliktir?

Alan	Düzy
A) Duyuşsal	Tepkide bulunma
B) Bilişsel	Analiz
C) Bilişsel	Uygulama
D) Bilişsel	Kavrama
E) Duyuşsal	Örgütleme

8. Aileleri, öğretmenleri, ve akranları tarafından bazı öğrencilerin farklı biçimlerde şiddete uğradığını gözlemleyen bir öğretmen, meslektaşlarıyla birlikte "şiddetsiz okul eğitim programı" hazırlamayı planlamıştır. İhtiyaç analizi yapmak için değişik mesleklerde çalışanlardan, toplumda önem verilen gruplardan ve uzmanlardan görüş almış, veri topladığı grupların değerlerini ve isteklerini de değerlendirdikten sonra eğitim programı tasarısını hazırlamıştır.

Bu çalışmada öğretmenin benimsediği ihtiyaç analizi yaklaşımı aşağıdakilerden hangisidir?

- A) Demokratik yaklaşım
B) Farklar yaklaşımı
C) Analitik yaklaşım
D) Sentezleme yaklaşımı
E) Betimsel yaklaşım

9. Eğitim programlarının hazırlanmasında yönlendirici rol oynayan, programa anlam kazandıran ve eğitim ortamlarının düzenlenmesinde temel oluşturan en etkili öge aşağıdakilerden hangisidir?

- A) Ekonomik olanaklar
B) Çocuk ve genç psikolojisi
C) Teknolojik gelişmeler
D) Küreselleşme gereksinimi
E) Benimsenen felsefi değerler

- 10.

- I. Dünya çapında yapılan değerlendirmelerde yüksek başarı elde etmiş ülkelerin okullarında uygulanan eğitim programları
II. Toplumda çağın gerektirdiği değişim eğilimlerini analiz eden ve değerlendiren araştırma raporları
III. Uluslararası kaynaklarda yayınlanmış en son program geliştirme modeli
IV. Toplumda yaşanan sorunları, çatışmaları ve duyulan gereksinimleri belirleyen araştırma bulguları
V. Bireyin o ülkede başarılı bir yaşam sürdürebilmesini sağlayacak yaşam becerileri

Yukarıdakilerden hangileri program geliştirme çalışmalarına temel oluşturmaktadır?

- A) I, II, III
B) I, III, V
C) II, III, IV
D) II, IV, V
E) III, IV, V

11. Bir derste öğrenilecekler arasında sıkı bir aşamalılık varsa bu derste öğrencilerin öğrenme sürecine etkin olarak katılabilmeleri ve hedeflere (kazanımlara) ulaşabilmeleri için öncelikle aşağıdakilerden hangisi sağlanmalıdır?

- A) Öğrencilerin derste yanlış yapmaları durumunda yanlışların hemen düzeltilmesi
B) Öğretilcek üst düzey becerilerin somut örneklerle açıklanması
C) Zor konuların öğretilmesinde resim, müzik ve oyun gibi sevilen etkinliklere yer verilmesi
D) Öğrencilerin konuyla ilgili ön koşul öğrenmelere sahip olması
E) Her aşamayı öğrenen öğrenciye pekiştirme verilmesi

Diğer sayfaya geçiniz.

12. Sınıfında öğrenme güçlüğü, konuşma bozukluğu, zihinsel ya da duygusal rahatsızlık gibi sorunlar yaşayan öğrencisi bulunan bir öğretmene **önce**likle aşağıdakilerden hangisini yapması önerilir?

- A) Öğrenciyi çalışkan ve başarılı bir öğrenciyle aynı sırada oturarak yardımlaşmalarını sağlaması
- B) Ailesiyle görüşerek öğrencinin öğrenemediği konularla ilgili evde desteklenmesini istemesi
- C) Öğrenci, program hedeflerine ulaşmada geri kalmasın diye ders aralarında birlikte çalışmaları
- D) Ek ödevler yaptırarak öğrencinin sınıfın ortalama düzeyine ulaşmasını sağlaması
- E) Ders planını esnetmesi ve öğrencinin program hedeflerine ulaşması konusunda çok ısrarcı olmaması

13. "Yakın çevrenin sorunlarını çözmeye dönük gerçekçi çözümler tasarlama" hedefi (kazanımı) hangi öğrenme alanı ve düzeyindedir?

Alan	Düzy
A) Bilişsel	Kavrama
B) Bilişsel	Sentez
C) Bilişsel	Değerlendirme
D) Duyuşsal	Davranımda bulunma
E) Duyuşsal	Değer verme

14. Hizmete yeni başlayan Kemal Öğretmen derse girdiğinde çok heyecanlanmakta ve öğrencilerin ilgisini derse çekmekte çok zorlanmaktadır.

Heyecanını bastırmak ve öğrencilerin ilgisini çekmek için Kemal Öğretmen derse girer girmez aşağıdakilerden hangisini yaparsa en etkili sonucu elde edebilir?

- A) Bazı öğrenciler birbiriyle konuşuyor olsa da hemen derse başlarsa
- B) Bir önceki derste işlenen konuları öğrencilerin ne kadar öğrendiklerini ölçmek için kısa bir test uygularsa
- C) Beden diliyle sözsüz bir mesaj vererek ya da günyaydın diyerek öğrencilerin hazır olmasını beklerse
- D) Bağırarak (kötü söz söylemeden) derse hazır olmayan öğrencilerin dikkatini çekmeye çalışırsa
- E) Sınıf başkanından sınıfı susturmasını ve sınıfı derse hazırlamasını isterse

15. Meral Öğretmen'in bütün çabalarına karşın, sınıfında çok başarılı öğrencilerin yanı sıra orta ve alt düzeyde başarı gösteren öğrenciler de vardır.

Aşağıda önerilenlerden hangisi yapıldığında, başarısı orta ve alt düzeyde olan bu öğrenciler için üst düzey başarı sağlama olasılığı yaratılabilir?

- A) Okul yönetiminden öğrencileri düzey gruplarına ayırmasını isteme
- B) Başarıları orta ve alt düzeyde olan öğrencilerin ailelerinden yardım isteme
- C) Başarıları orta ve alt düzeyde olan öğrencilere konuyu tekrar anlatma
- D) Başarı düzeyi yüksek öğrencileri, diğerlerinin öğrenmesinden sorumlu tutma
- E) Başarıları orta ve alt düzeyde olan öğrencilere farklı etkinlikler ve ödevler yaptırmayı planlama

16. Güzin Öğretmen dersinin “insan hakları ve vatandaşlık” ara disiplini kapsamında olan “Kadın ve erkeklerin Cumhuriyetle birlikte yeni haklar elde ettiğini bilir.” hedefini (kazanımını) gerçekleştirmek istemektedir. Öğrencilerinin okulda, çevrede, yaşadığı şehirde, ülkede ve dünyada bu hedef (kazanım) kapsamındaki sorunların farkına varmalarını ve bu sorunlara çözümler üretmeyi denemelerini planlamaktadır. Ayrıca öğrencilerinin kaynaklara ulaşmalarını, iletişim becerilerini geliştirmelerini, bilgiyi paylaşmalarını, sorumluluk almalarını ve düşünme biçimi kazanmalarını hedeflemektedir.

Aşağıdaki yaklaşım, yöntem ya da tekniklerden hangisi uygulandığında öğrencilerde bu yetkinliklerin geliştirilme olasılığı en yüksek olur?

- A) Tam öğrenme
- B) Araştırma yaklaşımı
- C) Hukuk müzesi ziyareti
- D) Yaratıcı drama
- E) Küçük grup tartışması

17. Öğrencilere kaynaklara ulaşma, bilgi teknolojilerinden yararlanma, rapor yazma, kaynak gösterme ve sunu yapmada kılavuzluk etmek isteyen bir öğretmen, aşağıdaki yaklaşım, kuram ya da yöntemlerden hangisini uygulamalıdır?

- A) Beyin temelli öğrenmeyi
- B) Öyküleştirmeyle öğrenmeyi
- C) Proje tabanlı öğrenmeyi
- D) Yaratıcı drama oturumlarını
- E) Çoklu zekâ kuramını

18. Sosyal bilgiler dersi “insanlar, yerler ve çevreler” öğrenme alanı kapsamında, öğretmen, dersin içeriğini ve etkinliklerini düzenlerken “insanlar” konusuna öncelik verirse aşağıdaki ilkelerden hangisine uygun planlama yapmış olur?

- A) Somuttan soyuta
- B) Bilinenden bilinmeyene
- C) Kolaydan zora
- D) Yakından uzağa
- E) Bütünden parçaya

19. Can Öğretmen İngilizce dersinde “geçmiş zaman” konusunu işlerken önce konuyla ilgili tanımları vermiş, devamında genel ilke ve kavramları anlatmış sonra da ayrıntılı bilgiler ve örnekler vermiştir.

Can Öğretmen bu dersi aşağıdaki öğrenme yaklaşım ya da kuramlarından hangisine uygun yapmıştır?

- A) Araştırma yoluyla öğrenme
- B) Buluş yoluyla öğrenme
- C) Sunuş yoluyla öğrenme
- D) Tam öğrenme
- E) Yapılandırmacı öğrenme

20. Derse katılımı sağlayan öğretim yöntemlerinden biri tartışmadır. Yapılan bazı araştırmalar tartışmalara katılmayan ya da çekingen olan öğrencilerin de konuyla ilgili yeterli donanıma sahip olduklarını ortaya çıkarmıştır. Öğrenciler derse katılmama nedenini, yanlış yapmaları durumunda sınıfta kendileriyle alay edilmesinden korktukları biçiminde açıklamışlardır. Öğretmenler öğrencileri bu duygudan uzaklaştırmak için öğrencilerin düşüncelerine anlayışla yaklaşmalı, eleştirilerinde olumlu ve yapıcı olmalıdır.

Buna göre, tartışma yöntemini uygulayacak öğretmene yapılacak en uygun öneri aşağıdakilerden hangisidir?

- A) Öğrencileriniz yanlış yanıtlar verdiğinizde, yanıtının yanlış olduğunu söylemeyiniz.
- B) Öğrencilerinize üst düzey bilgiler ve beceriler kazandırınız.
- C) Öğrencilerinizin bilgi, beceri ve daha birçok bakımdan birbirlerinden farklı olduğunu unutmayınız.
- D) Çekingen öğrencilerinizin tartışmaya katılmasını sağlamak için sınıf kurallarını kaldırınız.
- E) Merkezine insan onurunu alan bir sınıf atmosferi oluşturunuz.

21. Öğretmen adayı Ayşe'yi, öğretmenlik uygulaması sırasında bir öğretim üyesi gözlemlemiş ve Ayşe'ye öğretim sürecinde öğrencilerine "dönüt vermede" eksikleri ve yanlışları olduğunu söylemiştir. Ayşe kendini geliştirmek için "dönüt" konusunda bilgiler veren çeşitli kaynaklara ulaşmış öğretim sırasında kendisinin gösterdiği "dönüt verme" davranışlarını sorgulamıştır.

Ayşe,

- I. öğrencilerin yaptığı her yanışa dönüt verme
- II. olumsuz dönütü çok sık kullanmama
- III. öğrenciler tam bir başarı sağlamadan onlara dönüt vermeme
- IV. öğrencilerin öğrenmeye dönük bütün çabalarına dönüt verme
- V. öğrencilerin kendi kendine dönüt verir hâle gelmeleri için çaba gösterme
- VI. öğrencilerin yanlışlarına dönütle birlikte düzeltme de verme
- VII. öğrenciler bazen yanlış yapsa da onlara olumlu dönüt verme

davranışlarından hangilerini yaparsa "dönüt verme" davranışını doğru uygulamış olur?

- A) I, II, IV, VI B) I, III, V, VI
C) II, IV, V, VI D) II, III, V, VII
E) III, IV, V, VII

22. Aşağıdaki uygulamalardan hangisinin gerçekleştirilmesi öğrenme-öğretim sürecinde öğrencileri "aktif alıcı" kılar?

- A) Öğretmeni çok dikkatli dinlemeleri ve not tutmaları
- B) Tartışılacak konuyu çeşitli kaynaklardan okuyarak derse gelmeleri
- C) İşlenen her konunun dersten sonra özetini çıkarmaları
- D) Çeşitli araç-gereçler kullanarak konuları anlatmaları
- E) Planlama, uygulama ve değerlendirme sürecine katılmaları

23. Fatih Öğretmen'in sınıfında öğrenmede sorunlar yaşayan üç öğrenci vardır. Fatih Öğretmen yaşıt (akran) öğretimi uygulamak amacıyla başarılı olan başka üç öğrenciyi bu arkadaşlarına destek olmaları için görevlendirmiştir. Çocuklar ders dışı saatlerde bir araya gelerek okulda yapılan etkinlikleri ve tartışılan konuları tekrar etmektedirler.

Fatih Öğretmen'in yaptırdığı bu uygulama,

- I. Yavaş öğrenen öğrencinin öğrenme hızına uygun yaşantılar edinmesine olanak sağlar.
- II. Akranı tarafından çalıştırılan öğrencide yetersizlik duygusu artar.
- III. Öğrenciler arasında dostluk ve dayanışma sağlanır.
- IV. Öğreten konumundaki öğrenci zaman kaybeder.
- V. Öğreten konumundaki öğrencilerin öğrenmeleri daha kalıcı olur.
- VI. Öğrenen ile öğreten arasında rekabet yaşanır.

sonuçlarından hangilerinin ortaya çıkmasına neden olur?

- A) I, II, IV B) I, III, V C) I, III, VI
D) III, IV, V E) III, V, VI

24. Üst düzey düşünme becerileri yeterince gelişmemiş bir bireyin belirgin özelliği aşağıdakilerden hangisidir?

- A) Ön yargılarını savunma
- B) Mantıksal uyumsuzlukları fark etme
- C) Kaynağın güvenilirliğini sorgulama
- D) İfade edilen ve edilmeyen görüşleri belirleme
- E) Çeşitli savlar önerme

Diğer sayfaya geçiniz.

25. Yedinci sınıf öğrencileriyle birlikte okul bahçesini güzelleştirmek amacıyla çalışmalar yapmayı planlayan bir öğretmen, aşağıdaki yollardan hangisini ilerse çağdaş eğitim ilkelerine uygun davranmış olur?

- A) Kızları ve erkekleri ayrı gruplara ayırıp, kızlara daha hafif, erkeklere daha çok güç isteyen işleri yaptırırsa
- B) Kızların estetik değerlerinin daha gelişmiş olduğunu düşünerek onlara güzelleştirmeyle ilgili, erkeklere de kesme, taşıma gibi sorumluluklar verirse
- C) Kız ve erkekleri birlikte gruplar oluşturmaya yönlendirip yapılacak işleri gruplara paylaştırır
- D) Bahçe aletlerini iri yarı kız ve erkek çocuklara kullandırıp, diğerlerine güzelleştirme projesi çizdirirse
- E) Bahçeyi ikiye ayırarak yarısını kızlara, diğer yarısını erkeklere yaptırıp öğretmenlerden oluşan bir jüriye başarılı olanı seçtirirse

26.

- I. Güven, enerji, özdenetim, gruba ait olma ve dayanıklılık
- II. Yarış kazanma ve birilerini memnun etme çabası
- III. Gürültü yaparak çevresindekilere rahatsızlık verme
- IV. Yüksek motivasyonla çalışma ve sorumluluk duygusu
- V. Başarılı öğrencilerin daha başarılı, başarı düzeyi düşük öğrencilerin daha başarısız olması
- VI. Katılımda ve başarı düzeyinde yükselme

Aktif öğrenme yöntemlerinin başarıyla uygulandığı bir sınıfın öğrencilerinde yukarıda belirtilenlerden hangilerinin ortaya çıkma olasılığı yüksektir?

- A) I, II, III
- B) I, IV, VI
- C) II, III, V
- D) II, IV, V
- E) III, V, VI

27. Büyük grup tartışması ve küçük grup tartışması yöntemlerinin uygulanmasıyla ilgili olarak aşağıdakilerden hangisi doğrudur?

- A) Büyük grup tartışmasında öğretmen hazırladığı soruları öğrencilere sorar, küçük grup tartışmasında ise grupları belirlenen konuda tartışmaya yönlendirir.
- B) Büyük grup tartışmasında öğrenci katılımı daha fazla, küçük grup tartışmasında ise daha azdır.
- C) Büyük grup tartışması sınıfta, küçük grup tartışması ise laboratuvarında ya da derslik dışı ortamlarda yapılır.
- D) Büyük grup tartışmasında zaman kontrolünü öğrenciler, küçük grup tartışmasında ise sınıf başkanı yapar.
- E) Büyük grup tartışmasında da küçük grup tartışmasında da öğrenciler tartışma başlamadan konuyla ilgili sunuş yaparlar.

28. Öğretim sürecinin bir diliminde soru-yanıt uygulamasını seçen Metin Öğretmen, aşağıdakilerden hangisini yaparsa bu yöntem ya da tekniği etkili kullanmış olur?

- A) Yanıtı "Evet." ya da "Hayır." olan soruları tercih ederse
- B) Önceden hazırladığı soruları, belirlediği öğrencilere sorarsa
- C) Sorduğu sorulara doğru yanıt veren öğrencilere artı, yanlış yanıt veren öğrencilere eksi puan verirse
- D) Önce basit sorular daha sonra yüksek düzeyli sorular sorarsa
- E) Konunun önemli kısımlarının yanı sıra ayrıntı denebilecek bilgileri de sorarsa

29. Güler Öğretmen öğrenci merkezli yöntemleri yeri geldiğinde doğru olarak ve sıkça kullanmaya özen göstermektedir. Güler Öğretmen'in öğretim sürecinde seçtiği ve uyguladığı bir öğretim yöntem ya da tekniği aracılığıyla öğrenciler daha önce aralarında ilişki kuramadıkları nesnelere ya da düşünceler arasında ilişki kurabilmeyi öğrenmişlerdir. Böylece öğrenciler başkalarının aklına gelmeyen çeşitli sorun çözme yollarını önerebilmekte, birbirlerinin görüşüne saygı duyarak dinlemekte ve benimsemedikleri görüşün tersini kendi fikirleri olarak söyleyebilmekte ya da görüşü geliştirerek çözüm önerisi olarak belirtebilmektedirler. Görüşlerini oluştururken kendilerini kurallar, yasalar, ekonomik ve sosyal koşullarla sınırlandırmamaktadırlar. Görüşlerine ve önerilerine sahip çıkmakta, sözlerinin tahtaya yazılıp yazılmadığını kontrol etmektedirler.

Güler Öğretmen'in sıralanan bu özellikleri öğrencilerine kazandırdığı öğretim yöntem ya da tekniği aşağıdakilerden hangisidir?

- A) Görüş geliştirme B) İstasyon
C) Konuşma halkası D) Beyin fırtınası
E) Örnek olay

30. Birçok öğretim programı, öğrencilerin görüşlerini açıklamalarını, farklı görüşlere saygı duymalarını, öğretmenin sınıf içinde güven ve saygı ortamı yaratmasını, öğrenciler arasındaki iletişimin gelişmesini hedeflemektedir.

Sıralanan bu özelliklerin öğrencilere kazandırılmasına yardım eden ve aynı zamanda öğrencilerin duygu ile düşünceyi ayırt edebilmelerini, empati yetilerinin gelişmesini kolaylaştıran en uygun öğretim yöntem ya da tekniği aşağıdakilerden hangisidir?

- A) Konuşma halkası B) İstasyon
C) Fikir taraması D) Beyin fırtınası
E) Altı şapkalı düşünme

31. Bir öğretmen, beşinci sınıf sosyal bilgiler dersinde "üretim dağıtım ve tüketim: ürettiklerimiz" konusunu farklı bir yöntemle işlemek istemektedir. Bu amaçla beş kişiden oluşan bir grup oluşturup öğrencilerden konuya çeşitli kaynaklardan hazırlanmalarını, ulaştıkları bilgilere kendi görüşlerini ya da bakış açılarını da katmalarını istemiştir. Ayrıca konunun her bir boyutunu bir öğrencinin ele almasını, sınıfın önünde sunmalarını ve tartışmalarını istemiştir. İzleyen öğrencilerin de isterlerse sorular sorabileceğini, sunuş yapanların bu soruları yanıtlayacağını belirtmiştir.

Yukarıda açıklanan tartışma türü aşağıdakilerden hangisidir?

- A) Panel B) Konferans
C) Münazara D) Görüş geliştirme
E) Büyük grup tartışması

32. Öğretim yöntem ya da tekniklerinin her biri öğrencilerde farklı beceri ya da yetiyi geliştirmede daha etkilidir.

Aşağıda verilen öğretim yöntem ya da tekniklerinden hangisinin, yanındaki beceri ya da yetiyi geliştirme olasılığı en yüksektir?

- A) Beyin fırtınası – empati
B) Konuşma halkası – araştırma
C) Deney – yansıtma
D) İstasyon – duygu ve düşünceyi ayırt etme
E) Altı şapkalı düşünme – karar verme

33. Sosyal bilgiler dersi öğretiminde, uygulanması durumunda en az etki yaratabilecek öğretim yöntem ya da tekniği aşağıdakilerden hangisidir?

- A) Örnek olay B) Gösterip yaptırma
C) Müze eğitimi D) Yaratıcı drama
E) Anlatım

34. Bir öğretmen, öğrencilerinde birlikte üretmekten, özel ilgi ve yeteneğini sergilemekten, yaratıcılığını ortaya çıkarmaktan ve başlanmış bir işe katkı sağlamaktan haz alma gibi özellikleri geliştirmek istemektedir. Seçtiği yöntemi uyguladığı zaman öğrencilerinde dersin hedeflerinin (kazanımlarının) yanı sıra iletişim becerileri, kurallara uyma alışkanlığı, toplumsal bir sorun üzerinde düşünme ve "Ben de bir şeyler yapabilirim." duygusunun oluşmasını hedeflemektedir.

Bu öğretmen aşağıdaki öğretim yöntem ya da tekniklerinden hangisini uygularsa öğrencilerinde bu özellikleri geliştirme olasılığı daha yüksek olur?

- A) Beyin fırtınası B) Konuşma halkası
C) Küçük grup çalışması D) İstasyon
E) Görüş geliştirme

35. Son yirmi yıldır eğitim alanyazınına önceleri "workshop" daha sonra "düşünce atölyesi" ya da "çalıştay" sözcüğüyle giren grup çalışmasının belirgin özelliği aşağıdakilerden hangisidir?

- A) Katılımcıların bilgili ve deneyimli olması
B) Ortaya çıkan ürünlerin bir salonda sergilenmesi
C) Çalışmaya başlanacağı zaman rastlantısal olarak grup oluşturulması
D) Her katılımcının grup içinde bireysel olarak çalışması
E) Katılımcıların çalışma sonunda bireysel sunu yapması

36. Bir ölçme işleminden elde edilecek "ölçme sonucu" nun doğru olması için ölçme sürecinde bazı etkenlere dikkat edilmelidir.

Aşağıdakilerden hangisi bu etkenlerden biri değildir?

- A) Ölçülecek özelliğe uygun ölçme aracının seçilmesi
B) Ne tür bir ölçütle karşılaştırmak gerektiğine karar verilmesi
C) Ölçülecek özelliğin iyi tanımlanmış olması
D) Ölçme sonucunun sayı ya da sembollerle ifade edilmesi
E) Ölçme aracının kullanılma koşullarının belirlenmesi

37. Bir sınıftaki öğrenciler evlerinin okula olan uzaklığına göre listelenmiştir.

Bu uygulamada ne tür ölçek kullanılmıştır?

- A) Sıralama B) Sınıflama C) Dereceleme
D) Eşit aralıklı E) Eşit oranlı

38. Öğrenmelerin değerlendirilmesi amacıyla kullanılan,

- I. hazırbulunuşluğu belirleme
II. izleme
III. seçme ve yerleştirme

testlerinden hangileri için mutlak değerlendirme yapılması zorunludur?

- A) Yalnız I B) Yalnız II C) I ve II
D) I ve III E) II ve III

39. Aşağıdaki gerekçelerin hangisinde öğrencilere ödev vermenin eğitsel değeri en düşüktür?

- A) Bağımsız çalışma becerisini geliştirmek
B) Boş zamanların nasıl değerlendirileceğini öğretmek
C) Araştırma becerilerini geliştirmek
D) Öğrenmenin okul dışında da olabileceğini göstermek
E) Özdisiplin becerilerini geliştirmek

Diğer sayfaya geçiniz.

40. Aşağıdakilerden hangisi, eğitimin hedefleriyle ilgili sınıflamada duyuşsal alan içinde yer alır?

- A) Bilgisayarda "kelime işlem" programını kullanma
- B) Bir müzik aleti çalma
- C) Toplama işlemi becerisi
- D) Fen bilgisine yönelik tutum
- E) Topluluk karşısında konuşma

41. Bir Türkçe öğretmeni, öğrencilerin kendini ifade edebilme ve dili etkili kullanabilme becerilerini yoklamak istemektedir.

Öğretmenin amacına ulaşmasında, aşağıdaki ölçme araçlarından hangisinin yararı en azdır?

- A) Proje ödevleri
- B) Portfolyo
- C) Araştırma raporu
- D) Yazılı sınav
- E) Boşluk doldurma

42. Bir başarı testinde yer alan maddelerin tümünün iç tutarlılığının yüksek olması nasıl bir problem oluşturur?

- A) Testin güçlüğü artar.
- B) Testin kapsamı daralır.
- C) Şans başarısı artar.
- D) Test puanları ranji artar.
- E) Test puanlarının güvenilirliği düşer.

43. Eğitimde ayrımcılığa yer verilmemelidir. Ünlü bir kişinin çocuğu olmak ya da bir öğretmenin yakını olmak gibi nedenler öğrencinin alacağı puanda kesinlikle etkili olmamalıdır.

Bu durum aşağıdaki yargılardan hangisine örnek oluşturur?

- A) Öğrencilerin puanları farklı amaçlar için kullanılabilir.
- B) Bireysel farklılıklara önem verilmelidir.
- C) Bireyin kendini geliştirmesine fırsat tanınmalıdır.
- D) Eğitimde öğrenci haklarına yer verilmelidir.
- E) Başarı nesnel yollarla değerlendirilmelidir.

44. Aşağıdakilerden hangisi matematik öğretmenin hazırladığı bir sınavın geçerliğine kanıt değildir?

- A) Sınavdan yüksek puan alanların bir hafta sonra aynı konuyu içeren bir başka sınavdan da yüksek puan almaları
- B) Sınavdaki soruların sınav kapsamındaki tüm alt başlıkları önemleriyle orantılı olarak içermesi
- C) Sınav kapsamında daha çok matematik bilgi ve yeteneğine sahip olanların daha yüksek puan alması
- D) Öğrencilerin bu sınavdan aldıkları puanların tesadüfi hatalardan arınık olma derecesi
- E) Okulda yapılan genel sınavda matematik neti az olanların bu sınavda da düşük puan alması

45. Bir grup öğrencinin Türkçe dersinden elde ettikleri ham puanlar standartlaştırılarak z puanlarına dönüştürülüyor. Dönem sonu geldiğinde ise not vermeyi kolaylaştırması açısından T puanlarına dönüştürülüyor. T puanına yapılan dönüştürmede hata yapıp yapılmadığını belirlemek için z ve T puanlarına ilişkin korelasyon katsayısı hesaplanıyor.

Hesaplanan bu korelasyon katsayısıyla ilgili aşağıdaki yorumlardan hangisi doğrudur?

- A) Negatif ve düşük
- B) Negatif ve orta düzeyde
- C) Sıfır civarında
- D) Pozitif ve orta düzeyde
- E) Pozitif ve yüksek

46.

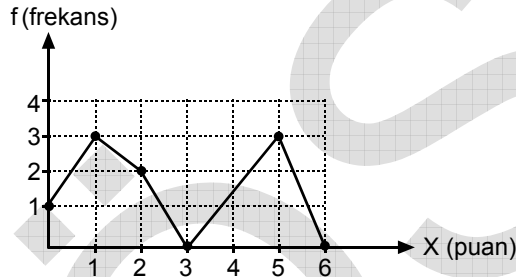
Madde no	Madde güçlüğü (doğru cevap yüzdesi)	Ayrırtedicilik
1	0,20	0,40
2	0,30	0,30
3	0,50	0,30
4	0,50	0,50
5	0,90	0,40

Yukarıdaki tabloda ön deneme uygulaması için yapılan çoktan seçmeli bir testte kullanılan soruların madde güçlüğü (doğru cevap yüzdesi) ve ayrırtedicilik değerleri verilmiştir.

Buna göre, hangi madde esas uygulama için öncelikte seçilmelidir?

- A) 1 B) 2 C) 3 D) 4 E) 5

47. Bir grup öğrenciye ait 0-6 arasında puanlanan matematik sınavı puanları frekans dağılım grafiği aşağıdaki gibidir.



Grafikteki verilere göre aşağıdakilerden hangisi doğrudur?

- A) Öğrencilerin yarısından fazlası 3 ün üzerinde puan almıştır.
 B) Sınav puanları medyanı 3 tür.
 C) Sınav puanları iki modlu bir dağılım göstermektedir.
 D) Sınav puanları ranjı 4 tür.
 E) Sınavdan sıfır puan alan 9 öğrenci vardır.

48. Bir öğretmen, öğrencilerine verdiği ödev sıklığının ve öğrencilerin ödevleri yapmak için harcadıkları sürenin öğrencilerin matematik sınavı puanları üzerine olan etkisini incelemek istemektedir.

Bu öğretmenin araştırmasındaki bağımlı ve bağımsız değişkenler nelerdir?

- | Bağımsız değişken | Bağımlı değişken |
|--------------------------------------|-----------------------------------|
| A) Ödev sıklığı ve ödev yapma süresi | Matematik puanı |
| B) Matematik puanı ve ödev sıklığı | Ödev yapma süresi |
| C) Matematik puanı | Ödev yapma süresi |
| D) Ödev sıklığı | Matematik puanı |
| E) Matematik puanı | Ödev sıklığı ve ödev yapma süresi |

49. Öğrenciler, portfolyo (öğrenci ürün dosyası) aracılığıyla öğretmen ve arkadaşlarıyla çalışmalarını paylaşıyor ve böylece öneri ve rehberlik alırlar. Bu yolla portfolyonun oluşturulması ve geliştirilmesinde, öğrencilerin gerek öğretmenlerle gerekse akranlarıyla işbirliği çalışmaları yapmaları iletişimi artırır.

Yukarıdaki ifade bir portfolyonun taşınması gereken aşağıdaki özelliklerden hangisiyle daha yakından ilişkilidir?

- A) Özgünlük B) Bireysellik C) Etkileşimlilik
 D) Seçicilik E) Yansıtıcılık

50. Portfolyo (öğrenci ürün dosyası) değerlendirmesinde elde edilen verilerin tek bir kaynaktan veya öğretmenlerden elde edilmesi yeterli olmayabilir. Birçok kaynak veya uzmandan elde edilen verilerin çok yakın sonuçlar oluşturması güvenilirliğin kanıtı olarak kullanılabilir. Bunun için eğer öğrencilere ilişkin çalışmalar değerlendiriliyorsa, çalışmanın kime ait olduğunun bilinmeden puanlama yönergesi (rubrik) aracılığıyla puanlanması önerilir.

Değerlendirmede çalışmanın hangi öğrenciye ait olduğunun gizlenmesindeki amaç aşağıdakilerden hangisi olabilir?

- A) Puanlayıcı yanlılığını önlemek
 B) Öğretmenler arası tutarlılığı artırmak
 C) Bulguları sadeleştirerek sunmak
 D) Daha kısa sürede puanlama yapmak
 E) Öğrenci katılımını artırmak

Diğer sayfaya geçiniz.

51. Öğretmen, ilköğretim 1. sınıf öğrencisi Can'a bir sayfa "A" harfi yazmasını söyler. Bunun üzerine Can bir defter sayfasını kaplayacak büyüklükte bir "A" harfi yazar.

Piaget'in bilişsel gelişim kuramına göre, Can'ın kendisinden istenen ödevi doğru anlayamamasının nedeni aşağıdaki kavramlardan hangisiyle açıklanabilir?

- A) Benmerkezci düşünme
B) Sezgisel düşünme
C) Özelden özele akıl yürütme
D) Harf korunumu
E) Canlandırmacılık (animizm)

52. On altı yaşındaki Cemal ile babası arasında şöyle bir konuşma geçer:

Baba: Cemal, kulağındaki ne?

Cemal: Küpe.

Baba: Sen ne biçim insansın! Ailemizde senin gibi giyinen var mı? Ailemize uygun bir insan olarak yetişmen için elimden geleni yapıyorum. Yaptığına bak. O küpe hemen çıkacak.

Cemal: Çıkarmayacağım.

Baba: Bana karşı mı geliyorsun? Baba sözü dinlememek nasıl olur, sana gösteririm...

Bu konuşmadan, Cemal'in tutucu bir aile çevresinde yetiştiği, fakat çevrenin beklentilerine uygun davranmadığı anlaşılmaktadır.

Psikososyal gelişim kuramına göre, Cemal'in bu davranışları, hangi kimliği geliştirmiş olmasından kaynaklanabilir?

- A) Başarılı kimlik
B) Bağımlı (ipotekli) kimlik
C) Ters kimlik
D) Ertelenmiş (moratoryum) kimlik
E) Kimlik dağınıklığı

53. ve 54. SORULARI AŞAĞIDAKİ BİLGİLERE GÖRE YANITLAYINIZ.

İki yaşındaki Fatma salıncağa binmeyi çok sevmekte ve salıncağa "nen nen" demektedir. Annesiyle komşuya gezmeye giden Fatma, duvar saatinin sağa sola sallanan sarkacını görür ve yine "nen nen" der.

53. **Piaget'in bilişsel gelişim kuramına göre, Fatma'nın duvar saatine bakıp "nen nen" demesi, aşağıdaki kavramlardan hangisiyle açıklanabilir?**

- A) Sembolik oyun
B) Benmerkezci düşünme
C) Sezgisel düşünme
D) Özümleme
E) Canlandırmacılık (animizm)

54. "Nen nen" sözüyle salıncak demek istediği varsayılan Fatma'nın, dil gelişimi bakımından hangi evrede olduğu söylenebilir?

- A) Tek sözcük B) Babıldama C) Agulama
D) Telegrafik konuşma E) Heceleme

55. Geçim sıkıntısı çeken komşusunun kaçak elektrik kullandığını fark eden Ahmet Bey, aşağıdaki tepkilerden hangisini verirse Kohlberg'in ahlaki gelişim kuramına göre, geleneksel düzeyde bir gelişimi yansıtmış olur?

- A) Komşumun bu yaptığı kanunlara aykırı, yetkililere durumu bildireceğim.
- B) İnsanca yaşamasına yetecek para kazanamadığı için kaçak elektrik kullanmasına göz yumacağım.
- C) Komşum benim de kaçak elektrik kullanmama yardımcı olursa onun kullanmasına göz yumarım.
- D) Komşum ne yaparsa yapsın bana zararı olmadığı sürece işine karışmam.
- E) Elektrik fiyatlarının çok yüksek olduğunu düşünüyorum, bence kaçak elektrik kullanmakta haklı.

56. Ada üç yaşında bir anaokulu öğrencisidir. Her gün okula giderken yanına çantasını almakta ve o anda hoşuna giden birkaç küçük oyuncuğunu çantasına koymaktadır. Okulda çantasındaki eşyaları arkadaşlarına göstermekte, ancak paylaşmamaktadır. Bir sabah babasının cüzdanını izin almadan çantasına koyar. Baba, cüzdanının olmadığını fark eder ve cüzdanı Ada'nın almış olabileceğinden kuşulanır. Kızına "Cüzdanım senin çantana girmiş olabilir mi? Ne dersin?" diye sorar. Birlikte, çantayı açtıklarında, cüzdanın çantada olduğunu görürler. Ada babasına gülererek "Yaramaz cüzdan çantama girmiş." der.

Piaget'in bilişsel gelişim kuramına göre, Ada'nın

- I. Çantasını okula her gün götürmesi sembolik oyundur.
- II. Eşyalarını arkadaşlarıyla paylaşmaması kendine odaklanmadır (benmerkezcilik).
- III. Cüzdanın çantaya girmiş olduğunu söylemesi canlandırıcılıktır.
- IV. Babasının eşyasını izin almadan çantasına koyması sezgisel düşünmedir.
- V. Yanlış davranışlara "yaramaz" demesi, dil gelişimi bakımından morgem evresinde olduğunu gösterir.

İfadelerinden hangileri doğrudur?

- A) I, II
- B) II, III
- C) III, IV, V
- D) I, II, III, IV
- E) II, III, IV, V

57. Çocukların zihinsel becerilerini ölçme araştırmalarında, aynı yaşta çocukların testlerde benzer hatalar yaptıkları gözlenmiştir.

Bu gözlemin sonucunda, aşağıdaki yargılardan hangisine varılabilir?

- A) Zekâ düzeylerindeki farklılıklar ileriki yaşlarda ortaya çıkar.
- B) Çocukların zekâ türleri benzerdir.
- C) Zihinsel olgunlukta yaş önemli bir faktördür.
- D) Çocukların zihinsel becerileri normal dağılım gösterir.
- E) İncelenen çocuklar benzer çevre koşullarında yaşamaktadır.

58. Semra Hanım, anaokuluna giden beş yaşındaki oğlu Ali'nin gelişimini desteklemek için çeşitli ortamlar hazırlamaya çalışmaktadır.

Ali'nin içinde bulunduğu gelişim döneminin özellikleri dikkate alındığında, aşağıdaki ortamlardan hangisi hazırlansa bile, Ali'de ilgili beceri ortaya çıkmaz?

	Ortam	Beceri
A)	Mutfakta hamurdan kurabiyeler hazırlayarak pişirmesini ve arkadaşlarına ikram etmesini sağlama	İnce motor kasların koordinasyonunu geliştirme
B)	İngilizce çizgi filmler izlettirme	Yabancı dili daha kolay öğrenme
C)	Haftalık harçlık vererek harçlığını nerelere harç-yacağını planlamasını isteme	Çok yönlü düşünme
D)	Merdiven basamaklarını ikişer atlayarak inmesine izin verme	Büyük kasların kullanımını geliştirme
E)	Her akşam dişlerini tek başına fırçalamasını isteme	Özbakım becerilerini geliştirme

Diğer sayfaya geçiniz.

59. ve 60. SORULARI AŞAĞIDAKİ BİLGİLERE GÖRE YANITLAYINIZ.

Ayşe dört kız kardeşin en küçüğüdür. Kendisini abla-larıyla karşılaştığında, "evin en çirkin kızı" oldu-ğunu düşünmektedir. Kendince bu açığı kapatmak için hep çok çalışmış ve başarılı bir öğrenci olmuştur. Ayşe şimdi yirmi sekiz yaşında, bir şirkette yönetici asistanı olarak çalışmaktadır. Kendisini hâlen çirkin hissetmekte, arkadaşlık etmek isteyenler olmasına karşın, karşı cinsten kişilerle bir arada olmaktan kaçınmaktadır. Hafta sonları ve akşamları arkadaşlarıyla bir arada olmaksızın işleriyle ilgilenmeyi tercih etmektedir. Bu nedenle şirkette hızla yükselmiş, akranlarının gelirlerinden daha fazlasına sahip olmuştur.

59. Erikson'un psikososyal gelişim kuramına göre, Ayşe'nin iş hayatına aşırı zaman ayırması, aşağıdaki duygulardan hangisinin yaşamını kaplamasını engellemeye yönelik olabilir?

- A) Temel güvensizlik B) Umutsuzluk
C) Durgunluk D) Kimlik bocalaması
E) Yalnızlık

60. Psikanalitik yaklaşıma göre, Ayşe'nin iş hayatına aşırı zaman ayırması aşağıdaki savunma mekanizmalarından hangisini kullandığını gösterir?

- A) Karşıt tepki oluşturma B) Yön değiştirme
C) Bastırma D) Ödünleme
E) Bahane bulma

61. Bir davranış değişikliğinin öğrenme ürünü olduğunu söyleyebilmek için aşağıdakilerden hangisi gereklidir?

- A) Görelî olarak sürekli olması
B) Önemli bir alanda gerçekleşmesi
C) Olumlu yönde olması
D) Bireye zarar vermemesi
E) Zaman içinde adım adım gerçekleşmesi

62. Bir anaokulu öğretmeni ilköğretime hazırlamak amacıyla dört yaşındaki öğrencilerine çarpım tablosunu öğretmeye karar vermiş, ancak tüm çabalarına rağmen hiçbir öğrencisinin bunu başaramadığını görmüştür.

Bu öğretmenin öğrencilerine çarpım tablosunu öğretememesinin temel nedeni aşağıdakilerden hangisidir?

- A) Öğrencilerin güdülenme düzeyinin düşük olması
B) Öğretmenin çarpım tablosunu öğretme yönteminin yanlış olması
C) Öğrencilerin olgunlaşma düzeylerinin çarpım tablosunu öğrenmek için yetersiz olması
D) Bu öğrencilerin zihinsel kapasitelerinin yaşlarından düşük olması
E) Öğrencilerin öğretmeni yeterince dikkatli dinlememeleri

63. Bir caddede karşıya geçerken sarı renkli bir otomobilin altında kalmaktan kıl payı kurtulan Mehmet, bu olaydan sonra ne zaman sarı renkli bir otomobil görse korkuyla ürperdiğini hissetmektedir.

Yukarıdaki örnekte sarı renkli otomobil ve korku, tepkisel (klasik) koşullanmadaki hangi öğelere karşılık gelmektedir?

- A) Koşullu uyarıcı – koşulsuz tepki
B) Nötr uyarıcı – koşullu tepki
C) Koşulsuz uyarıcı – koşulsuz tepki
D) Koşullu uyarıcı – koşullu tepki
E) Nötr uyarıcı – koşulsuz tepki

64. Sabahları kahvaltı eden sahibine gazetesini getirdiği takdirde ödüllendirileceğini öğrenen bir köpeğin bu davranışı, gazete getirme davranışı pekiştirilmeyerek söndürülmüş ve köpek artık sahibine gazetesini getirmez olmuştur. Ancak aradan birkaç gün geçtikten sonra köpeğin kahvaltı eden sahibine tekrar gazete getirmeye başladığı görülmüştür.

Köpeğin sahibine tekrar gazete getirmeye başlaması aşağıdakilerden hangisine örnektir?

- A) Alışma
B) Tepkisel (klasik) koşullanma
C) Kendiliğinden geri gelme
D) İkinci dereceden koşullanma
E) Ara verme

Diğer sayfaya geçiniz.

65. Bir tepkiyi ortaya çıkaran bir uyarıcının tekrar tekrar verilmesi sonucunda bu uyarıcının söz konusu tepkiyi ortaya çıkarma gücünün azalması aşağıdakilerden hangisiyle en iyi açıklanabilir?
- A) Sönme
B) Etki yasası
C) Alışma
D) Olumsuz aktarma
E) Uyarıcı genellemesi
66. Öğretmen sınıfın kapısında görüldüğünde, öğrenciler genellikle konuşmayı ve gürültü yapmayı keserler.
- Bu durumda öğretmenin görüntüsü tepkisel (klasik) koşullanmadaki hangi öğeyle paralellik göstermektedir?**
- A) Koşullu tepki
B) Koşulsuz uyarıcı
C) Nötr uyarıcı
D) Koşulsuz tepki
E) Koşullu uyarıcı
67. Bir bireyin belirli bir tepkiyi sadece tek bir nesne veya durum karşısında sergileyip, bunun dışındaki nesne veya durumlar karşısında sergilememeyi öğrenmesi sürecine ne denir?
- A) Tepki genellemesi
B) Ayırt etmeyi öğrenme
C) Öğrenmenin aktarılması
D) Uyarıcı genellemesi
E) Karşıt koşullanma
68. Aşağıdakilerden hangisi bir davranışın tekrarlanma olasılığının kendi yarattığı sonuçlara bağlı olarak değişmesi ve bunun sonucunda gerçekleşen öğrenme sürecine işaret eder?
- A) Tepkisel (klasik) koşullanma
B) Sosyal öğrenme
C) Sınama – yanılma
D) Edimsel (operant) koşullanma
E) Kavrama yoluyla öğrenme
69. Doğduğu köye ilköğretim okulu yaptıran bir kişiye plaket verilmesi öğrenmeyle ilgili aşağıdaki işlemlerden hangisine örnek olarak verilebilir?
- A) Kademeli yaklaşma
B) Şekillendirme
C) Olumlu pekiştirme
D) Simgesel ödül biriktirme
E) Koşullu anlaşma
70. Bir koşullanma işleminin sonucunda zil sesi duyduğunda içinde bulunduğu iki bölmeli kafesin diğer bölmesine atlayarak elektrik şokundan kurtulabileceğini öğrenen bir köpeğin, bir süre sonra düdük sesi duyduğunda da aynı tepkiyi vermesi aşağıdakilerden hangisiyle en iyi açıklanabilir?
- A) Tepki genellemesi
B) İkinci dereceden koşullanma
C) Kaçınma koşullanması
D) Uyarıcı genellemesi
E) Garcia etkisi

71. Bir çocuğun yatağını düzeltme, odasını toplama, dişlerini fırçalama gibi davranışları alışkanlık hâline getirmesinde aşağıdakilerden hangisi **en çok** rol oynar?

- A) Sınama – yanılma
- B) Kavrama
- C) Edimsel (operant) koşullanma
- D) Bireysel özellikler
- E) Bilişsel (cognitive) öğrenme

72. Evinde beslediği köpek her havladığında köpeğin tabağında bulunan yemeği alarak ona gereksiz yere havlamamayı öğretmeye çalışan bir kişinin uyguladığı işlem aşağıdakilerden hangisidir?

- A) Birinci tip ceza
- B) Kaçınma koşullanması
- C) Olumsuz pekiştirme
- D) İkinci tip ceza
- E) Söndürme

73. **Hedef bir davranışa her seferinde biraz daha benzeyen davranışların pekiştirilmesi yoluyla bir canlıya bu hedef davranışın öğretilmesi işlemine verilen isim aşağıdakilerden hangisidir?**

- A) Tepkisel (klasik) koşullanma
- B) Davranış şekillendirme
- C) Sürekli pekiştirme
- D) Model oluşturma
- E) Sınama – yanılma

74. Sporcularına kazandıkları her üç maçta bir prim ödeyen bir spor kulübü aşağıdaki pekiştirme tarifelerinden hangisini kullanmaktadır?

- A) Sabit oranlı
- B) Sabit aralıklı
- C) Değişken oranlı
- D) Değişken aralıklı
- E) Sürekli

75. **Devam etmesini sağlayan pekiştireci vermeyi durdurarak bir davranışın ortadan kaldırılması ya da tekrarlanma olasılığının azaltılması işlemi aşağıdakilerden hangisidir?**

- A) Karşıt koşullama
- B) Söndürme
- C) Sistemik duyarsızlaştırma
- D) Bastırma
- E) Ket vurma

76. Maçlara çıkarken sakal tıraşı olma gibi bir alışkanlığı olmayan bir futbolcu tıraş olup maça çıktığı bir gün çok başarılı bir performans sergilemiştir. Bu olaydan sonra bu futbolcu maçlara çıkarken sakal tıraşı olmaya özellikle dikkat etmeye başlamıştır.

Edimsel (operant) koşullanma yaklaşımında bu futbolcunun maçlara çıkarken sakal tıraşı olmaya özen göstermesi ne tür bir davranış olarak adlandırılır?

- A) Rasyonel olmayan
- B) Batıl
- C) Olumlu
- D) Güdusel (motivasyonel)
- E) Tekrarlanan

77. Aşağıdakilerden hangisi Premack ilkesinin kullanılmasına örnek olabilir?

- A) Öğretmenin, çalıştığından emin olduğu bir öğrencinin sınavda aldığı düşük notu yükseltmesi
- B) Teknik direktörün, antrenmanlarda iyi çalıştığına tanık olduğu oyuncularını maçlarda oynatması
- C) Annenin, çocuğuna odasını topladığı takdirde bilgisayarda oynamasına izin vereceğini söylemesi
- D) Öğretmenin, öğrencilerine örnek olmak amacıyla her sabah tıraş olması
- E) Annenin, çocuğuna ağlayarak bir şey istememeyi öğretmek amacıyla ağladığı zaman isteğini yerine getirmemesi

78. Ayşe'nin öğretmen olan anne ve babası akşamları sürekli olarak evde ders hazırlamakta bu nedenle Ayşe kendilerinden bir şey istediğinde zaman zaman "Ders çalışıyorum, şimdi olmaz." demektedirler. Bir gün küçük kardeşi Hazan, Ayşe'den su istediğinde, Ayşe elindeki kâğıtları göstererek "Şimdi olmaz, ders çalışıyorum." der.

Ayşe'nin küçük kardeşine verdiği yanıtı dayanarak sosyal öğrenme kuramına göre aşağıdaki sonuçlardan hangisine varılabilir?

- A) Yaşça büyük olanlar kendilerinden küçük olanların isteklerine kolayca "Hayır." diyebilirler.
- B) Çocuklar bazı davranışları model alma yoluyla öğrenirler.
- C) Anne-babalar çocuklarının isteklerine karşı duyarlı olmalıdır.
- D) Çocuklar bazı davranışları olumsuz pekiştirme yoluyla öğrenirler.
- E) Bastırılan bir davranış ortam uygun olduğunda tekrar ortaya çıkar.

79. "Sütten ağzı yanan yoğurdu üfleterek yer" özdeyişi öğrenmeyle ilgili aşağıdaki kavramlardan hangisini çağrıştırmaktadır?

- A) Olumsuz aktarma
- B) Hatırlama
- C) Olumsuz pekiştirme
- D) Etki yasası
- E) Öğrenmenin genellenmesi

80. Hız sınırını aştıkları için ağır para cezası alan sürücülerin daha sonra hız sınırını aşmamaya dikkat ettikleri görülmektedir.

Sürücülerin davranışlarında değişiklik meydana getiren koşullanma tekniği aşağıdakilerden hangisidir?

- A) Olumsuz pekiştirme
- B) Sönme
- C) Sistemik duyarsızlaştırma
- D) Kademeli yaklaşma
- E) Ceza

81. Aşağıdakilerden hangisi bilişsel (cognitive) öğrenme kuramlarının ilkelerinden biri değildir?

- A) Öğrenci, verilen yeni bilgiyi daha önce öğrendikleriyle karşılaştırarak zihninde anlamlı hâle getirir.
- B) Anlayarak, kavrayarak öğrenme, ezbere öğrenmeden daha kalıcıdır.
- C) Öğrenci, öğreneceği bilgideki ilişkileri kendisi keşfederse öğrenilenler daha kalıcı olur.
- D) Öğrenci, davranışının meydana getirdiği sonuçtan haz duyarsa, uyarıcı-tepki bağı güçlenir.
- E) Bilgi, öğrenciye anlamlı bütünler hâlinde sunulmalıdır.

82. Bir bireyin daha önce karşılaşmamış olduğu bir problemin bileşenleri arasındaki ilişkileri, geçmiş yaşantılarının da yardımıyla aniden algılaması ve problemin çözümüne ulaşması aşağıdaki öğrenme türlerinden hangisine örnek olabilir?

- A) Gözlem yoluyla öğrenme
- B) Sınama – yanılma
- C) Sosyal öğrenme
- D) Kavrama yoluyla öğrenme
- E) Dolaylı öğrenme

83. Uzun süre düz vitesli bir otomobil kullandıktan sonra otomatik vitesli bir otomobil kullanmaya başlayan Ali Bey, bir süre geçtikten sonra tekrar düz vitesli bir otomobil kullanması gerektiğinde zorlandığını hissetmiştir.

Ali Bey'in düz vitesli otomobili tekrar kullanırken zorlanması aşağıdaki kavramlardan hangisiyle açıklanabilir?

- A) Geriye doğru ket vurma
B) Sönme
C) İleriye koşullama
D) Karşıt koşullanma
E) Unutma

84. Bir gencin hiç yemek pişirmediği hâlde zaman zaman mutfakta yemek pişiren annesiyle sohbet ederken farkına varmadan yemek pişirme hakkında bazı bilgiler edinmiş olması mümkündür.

Bu durum aşağıdaki öğrenme türlerinden hangisine örnek olabilir?

- A) Gizil (örtük) öğrenme
B) Sosyal öğrenme
C) Kavrama yoluyla öğrenme
D) Edimsel (operant) koşullanma
E) Model alma

85. Bir öğrenci üniversiteye başladığı ilk gün bölüm binasından yurda dönerken yerleşke içinde yolunu kaybetmiş, çeşitli yollara saptıktan sonra hangi yolun kendisini yurda ulaştırabileceğini öğrenmiştir.

Örnekteki öğrenci ne tür bir öğrenme gerçekleştirmiştir?

- A) Parçalara bölerek
B) Kavrama yoluyla
C) Edimsel (operant) koşullanma yoluyla
D) Gizil (örtük)
E) Sınama – yanılma

86. **Aşağıdakilerden hangisi öğrenci kişilik hizmetleri içinde yer almaz?**

- A) Başı ağrıyan Osman'ın okulun doktoruyla görüşmesi ve ilaç yardımı alması
B) Zeynep ve Betül'ün okulda düzenlenen konsere gitmeleri
C) Seda'nın özel öğretim yöntemleri dersinde öğrendiklerini şimdi kendi öğrencilerine uygulaması
D) Maddi olanakları sınırlı olan Ahmet'in okulun yurdunda kalması
E) Hiç arkadaşı olmayan Pınar'ın okuldaki psikolojik danışma ve rehberlik servisinden yardım alması

87. Bir okul rehber öğretmeni mezun öğrencilerden "ÖSS'ye nasıl hazırlandıkları, sınava hazırlanırken neleri doğru ya da yanlış yaptıkları ve sınav sabahı neler yaşadıkları" hakkında bir yazı yazmalarını istemiştir. Mezunlardan deneyimlerini paylaşanların yazıları, okul rehber öğretmeni tarafından okul panolarına asılmıştır.

Okul rehber öğretmenin ÖSS'ye hazırlanan orta-öğretim son sınıf öğrencilerine yönelik bu çalışması, aşağıdaki rehberlik hizmetlerinden hangisiyle açıklanabilir?

- A) Öğrenciyi tanıma
B) İzleme ve değerlendirme
C) Yöneltilme ve yerleştirme
D) Bilgi toplama ve yayma
E) Araştırma ve geliştirme

88. **Aşağıdakilerden hangisi bireyi tanımak için kullanılan test dışı tekniklerden birisi değildir?**

- A) Sosyometri
B) Anket
C) Derecelendirme ölçeği
D) Tutum ölçeği
E) Psikodrama

89. Okul rehber öğretmeni, ilgi envanterinin sonuçları üzerinde konuşmak amacıyla Görkem'i odasına çağırır. Envanterin puanlanması sonucunda elde edilen profil, Görkem'in ilgilerinin dağınık olduğunu, yüksek puan aldığı alanlar arasında bir ilişki bulunmadığını göstermektedir. Görkem, profiline bakarak, "Tam da beni anlatıyor, içimin karışıklığı buraya yansımış. Bir yandan annem çekiştirir avukat olacaksın diye, bir yandan babam çekiştirir mühendis olacaksın diye. Benim takıntım ise onların boşanması..." der.

Yukarıdaki metne bağlı olarak Görkem'e hangi problem alanına yönelik rehberlik hizmeti verilmelidir?

- A) Ev ziyareti
B) Tamamlayıcı rehberlik
C) Eğitsel rehberlik
D) Mesleki rehberlik
E) Kişisel rehberlik

90. İlköğretim 1. sınıf öğretmeni Ayşe Hanım, dönemin başında sınıf kurallarını öğrencilerine anlatmıştır. Ayşe Hanım öğrencilerden özellikle bir başkasının canını yakmamak için özen göstermelerini istemektedir. Bu kuralın unutulmaması için de can yakılmamasını hatırlatan bazı resimleri sınıfın panosuna asmıştır.

Ayşe Hanım'ın yaptığı bu çalışma, rehberliğin hangi işleviyle açıklanabilir?

- A) Ayarlayıcı
B) Tamamlayıcı
C) Yöneltilici
D) Geliştirici
E) Önleyici

91. Okul rehber öğretmeni Zeynep Hanım, son günlerde çok içine kapanan Can'ı gözlemek ve gözlem sonuçlarına göre sınıf öğretmeniyle görüşmek istemektedir.

Zeynep Hanım, gözlem yaparken aşağıdakilerden hangisini gerçekleştirirse daha güvenilir sonuçlar elde eder?

- A) Hem Can'ı hem de Can'ın sıra arkadaşını aynı anda gözleyerek Can'a ilişkin daha geniş bilgi toplarsa
B) Okulda görevli diğer rehber öğretmenin de aynı zamanlarda Can'ı gözlemesini isteyerek, gözlem sonuçlarını karşılaştırırsa
C) Can'a "Sana yardımcı olmak için seni gözleyeceğim." der ve Can'dan her gün okula gelmesini isterse
D) Gözlem sırasında Can'ın davranışlarını anında yorumlarsa
E) Belirli davranışları yerine, Can'ın her davranışını gözlerse

92. Fizik öğretmeni Bülent Bey, bir gece önce evde çözdüğü hâlde, derste tahtaya yazdığı bir problemin çözümünü hatırlayamamıştır.

Bülent Bey'in kullanabileceği aşağıdaki ifadelerden hangisi, karşısındaki koşul veya beceriyi doğru olarak yansıtmaktadır?

İfade	Koşul veya beceri
A) Bu problemi şu anda çözemedim. Teneffüste bir daha bakarım.	Saygınlık
B) Bu problemin çözümünde yanlışlık oldu, doğrusunu yapmak sizin ödeviniz olsun.	Koşulsuz kabul
C) Problemin çözümünü bulamayacağımı düşünüyorum.	Etkin dinleme
D) Bu problemi çözemedim ancak bu, fizik bilmediğimi göstermez.	Saygı
E) Problemi çözemedimden mutlu olan öğrenciler görüyorum.	Ben dili

93. Henüz stajyer olan okul rehber öğretmeni Korkut Bey bir öğrencisinin aile içi cinsel tacize uğradığını öğrenir.

Nasıl davranacağına karar veremeyen Korkut Bey, aşağıdaki davranışlardan hangisini seçerse, rehberlik anlayışına uygun davranmış olur?

- A) Durumu zaman geçirmeden savcılığa bildirirse
- B) Öğrenci hakkında bireyi tanıma tekniklerini kullanarak daha fazla bilgi toplarsa
- C) Öğrencinin doğru söyleyip söylemediğinden emin olabilmek için ailesiyle görüşürse
- D) Öğrencinin kimliğini gizli tutmak koşuluyla okul idaresine durumu bildirerek yardım isterse
- E) Öğrencinin kimliğini gizli tutmak koşuluyla meslektaşlarıyla görüşürse

94. Bir yatılı ilköğretim bölge okulunda (YİBO) rehber öğretmen olarak çalışan Ayşe Hanım, yaptığı çalışmayla öğrencilerinin kendilerini değersiz bulduklarını ve yeterince iyi ifade edemediklerini saptar. Bunun üzerine, Ayşe Hanım öğrencilerinin ciddi bir sosyalleşme sorunu yaşadığı sonucuna varır ve sosyal beceri eğitimi uygulamaya karar verir.

Ayşe Hanım'ın düzenleyeceği sosyal beceri eğitimleri, rehberlik hizmetlerinin hangi işleviyle ilgilidir?

- A) Çare bulucu
- B) Yöneltilici
- C) Ayarlayıcı
- D) Geliştirici
- E) Tamamlayıcı

95. **Mesleki olgunlukla ilgili aşağıdaki yargılardan hangisi doğrudur?**

- A) Bir yüksek öğrenim kurumunu bitirip, belli bir eğitimden geçerek iş deneyimi kazanmaktır.
- B) İçinde bulunulan gelişim dönemine özgü mesleki gelişim görevlerini yerine getirebilmektir.
- C) Mesleki bilgi ve becerileri en üst seviyeye ulaştırmaktır.
- D) Bir meslekte karar kılmak, sıkça iş değiştirmemektir.
- E) Aynı meslekte çalışanlara göre daha üretken olmaktır.

96. Fatma Hanım, ortaöğretim 11. sınıf öğrencisi Özge'nin içe kapanıklığından rahatsız olmuş ve okul rehber öğretmeninden Özge'ye uygulamak için bir kişilik testi istemiştir. Psikolojiye ilgi duyan Fatma Hanım'a, okul rehber öğretmeni istediği testi vermiştir. Ondan testi yorumlamada norm puanlarını kullanmasını istemiş ve zorlanırsa kendisinin yardım edebileceğini söylemiştir. Fatma Hanım, Özge'ye testi vakit geçirmeden uygulamış ve sonucu merak eden öğrencisine "Özge, aldığın puanlar normun altında kaldı" demiştir.

Test uygulanmasına ilişkin bazı kuralların ihlal edildiği yukarıdaki durumda, aşağıdakilerden hangisi yapılırsa, bir kural hatası düzeltilmiş olur?

- A) Test puanı hakkında Fatma Hanım'ın Özge'ye değil okul rehber öğretmenine bilgi vermesi
- B) Özge'ye test puanı hakkındaki açıklamayı okul rehber öğretmenin yapması
- C) Fatma Hanım'ın testi uyguladıktan sonra testin niteliği hakkında Özge'ye bilgi vermesi
- D) Okul rehber öğretmenin, Fatma Hanım'a test vermek yerine, test hakkında bilgi vermesi
- E) Özge'ye test puanını açıklamadan önce, Fatma Hanım'ın norm hakkında bilgi alması

Diğer sayfaya geçiniz.

97. Bireyi çok yönlü olarak geliştirmeye dayanan psikolojik danışma ve rehberlik sürecinin öğrenci açısından anlamı aşağıdakilerden hangisi olabilir?

- A) Çevresiyle iş birliği kurma
- B) Toplum beklentilerine cevap verme
- C) Kendini anlama ve değerlendirme
- D) Hedefleri yükseltme
- E) Kişisel sınırlarını zorlama

98. Ortaöğretim 10. sınıf öğrencisi Zeynep, okul rehberlik servisine başvurmuş ve rehber öğretmene son zamanlarda uyumakta güçlük yaşadığını, kilo kaybettiğini, sık sık ağladığını ve hayattan da eskisi kadar zevk almadığını belirtmiştir. Okul rehber öğretmeni ön görüşmenin sonucunda, Zeynep'in depresyon sorunu olabileceğini düşünmektedir.

Buna göre, okul rehber öğretmeni aşağıdakilerden hangisini yaparsa, rehberlik anlayışına uygun davranmış olur?

- A) Zeynep'ten bu durumu saklayıp gerekli müdahaleleri yaparsa
- B) Zeynep'in onayıyla ailesiyle de görüşüp, ruh sağlığı uzmanı bulunan bir sağlık kurumuna sevk ederse
- C) Zeynep'e yardım etmeleri ve akran danışmanlığı yapmaları için bir iki arkadaşını görevlendirirse
- D) Ortaöğretim öğrencilerine uygulanabilecek, okulun amaçlarına da uygun bir test geliştirip Zeynep'e uygularsa
- E) Zeynep'in sorunundan emin olmak için görüşmelere devam ederse

99. Bertuğ Bey ortaöğretim 10. sınıf rehber öğretmenidir. Bir rehberlik dersinden sonra öğrencisi Halil, Bertuğ Bey'le özel olarak konuşmak ister. Halil bu teklifi kabul eden öğretmene şunu söyler: "Hocam çok zayıfım. Bu yüzden kız arkadaşım yok... Çok mutsuzum."

Bertuğ Bey aşağıdakilerden hangisini söylerse, empatik anlayışa uygun davranmış olur?

- A) Üzülme. Kızların ne istediğini ben de anlayamadım.
- B) Kız arkadaşın olmamasını zayıf oluşuna bağlıyorsun. Bu yüzden kendini değersiz hissediyorsun.
- C) Ne kadar şanslısın. Ben kilo vermek için neler vermezdim. Üstelik benim tanıdığım kızlar kilolu erkeklerden hoşlanmıyor.
- D) Nedenini biliyorsun, neden bir şey yapmıyorsun? Bir diyetisyenle görüşme ayarlamamı ister misin?
- E) Her şişmanın kız arkadaşı var mı? Bence sorun zayıf olmanda değil, düşüncelerinde.

100. Aşağıdakilerden hangisi "kendini gerçekleştirme" kavramına uygun bir örnek olabilir?

- A) Fizik öğretmeni Ayşe Hanım, gündelik sorunların çözümünde matematik ilkelerinden yararlanır.
- B) Psikolog Yeşim Hanım, farklı değerlere sahip kimseleri olması gereken için ikna etmeye çalışır.
- C) Apartman görevlisi İhsan Bey'in çok derin dostluklar kurduğu az sayıda komşuları vardır.
- D) Sosyolog Fatih Bey yakın çevresinin beklentilerine uygun davranmak için çaba harcar.
- E) Ev hanımı Ayşe Hanım mutsuzluğuna rağmen çocukları için evliliğini sürdürür.

TEST BİTTİ.

CEVAPLARINIZI KONTROL EDİNİZ.

SINAVDA UYULACAK KURALLAR

1. Cep telefonu ile sınava girmek kesinlikle yasaktır. Çağrı cihazı, telsiz vb. haberleşme araçları ile cep bilgisayarını, saat fonksiyonu dışında fonksiyonu olan saat vb. her türlü bilgisayar özelliği bulunan cihazlarla ve ayrıca silah ve benzeri teçhizatla; müsvedde kâğıdı, defter, kitap, sözlük, sözlük işlevi olan elektronik aygıt, hesap cetveli, hesap makinesi, pergel, açılışer, cetvel vb. araçlarla girmek yasaktır. Adaylar bu gibi araç ve teçhizatlarını Bina Sınav Sorumlusuna teslim ettikleri taktirde sınava alınacaklardır.
2. Bu test için verilen cevaplama süresi **2,5 saattir (150 dakika)**. Sınavın **ilk yarısında** ve son **15 dakikası** içinde hiçbir adayın sınavdan çıkmasına izin verilmeyecektir. Cevaplamayı süre bitmeden tamamlarsanız, cevap kâğıdınızı ve soru kitapçığınızı salon görevlilerine teslim ederek salonu terk edebilirsiniz. Sınav süresinin bittiği ilan edilip cevap kâğıtları ve soru kitapçıkları salon görevlileri tarafından toplanıncaya kadar yerinizde kalınız.
3. **Sınav evrakını teslim ederek salonu terk eden aday, her ne sebeple olursa olsun tekrar sınava alınmayacaktır.**
4. Sınav süresince görevlilerle konuşmak ve soru sormak yasaktır. Aynı şekilde görevlilerin de adaylarla yakından ve alçak sesle konuşmaları; ayrıca, adayların birbirinden kalem, silgi vb. şeyleri istemeleri kesinlikle yasaktır.
5. Sınav sırasında kopya çeken, çekmeye girişen, kopya veren, kopya yapılmasına yardım edenlerin kimlikleri, Salon Sınav Tutanağına yazılacak ve bu adayların sınavları geçersiz sayılacaktır. Görevliler kopya çekmeye veya vermeye kalkışanları uyarmak zorunda değildir, sorumluluk size aittir.

Adayların test sorularına verdikleri cevapların dağılımları bilgiişlem yöntemleriyle incelenecek; bu incelemelerden elde edilen bulgular bireysel veya toplu olarak kopya girişiminde bulunulduğunu gösterirse, kopya eylemine katılan adayların cevaplarının bir kısmı veya tamamı geçersiz sayılacaktır. Cevap kâğıdınızı başkaları tarafından görülmeyecek şekilde tutmanız gerekmektedir. Bu durum sizin için son derece önemlidir.

Sınav görevlileri, bir salondaki sınavın kurallara uygun biçimde yapılmadığını, toplu kopya girişiminde bulunulduğunu raporunda bildirdiği takdirde, ÖSYM takdir hakkını kullanarak bu salonda sınava giren adayların tümünün sınavını geçersiz sayabilir.
6. Adaylar, görevlilerin her türlü uyarılarına uymak zorundadır. Görevliler, gerektiğinde oturduğunuz yerleri de değiştirebilir. Sınavınızın geçerli sayılması, her şeyden önce sınav kurallarına uymanıza bağlıdır. Kurallara aykırı davranışta bulunanların ve yapılacak uyarılara uymayanların kimlikleri tutanağa yazılacak ve sınavları geçersiz sayılacaktır.
7. Cevap kâğıdında ilgili alanları doldurmanız gerekmektedir. Yazılacak her türlü yazıda ve yapılacak bütün işaretlemelerde kurşun kalem kullanılacaktır. Tükenmez kalem ve dolma kalem kesinlikle kullanılmayacaktır.

Cevapların cevap kâğıdına işaretlenmiş olması gerekir. Soru kitapçıklarına işaretlenen cevaplar geçerli değildir.
8. Soru kitapçıklarınızı alırmaz, sayfaların eksik olup olmadığını, kitapçıklarda basım hatalarının bulunup bulunmadığını kontrol ediniz. Soru kitapçığının sayfası eksik veya basımı hatalı ise değiştirilmesi için derhal Salon Başkanına başvurunuz.
9. Cevaplamaya geçmeden önce size verilecek soru kitapçıklarının üzerinde ayrılan yere adınızı, soyadınızı, aday numaranızı ve bu salonun salon numarasını yazınız. Sınav sonunda soru kitapçıkları toplanacak ve ÖSYM'de tek tek incelenecektir. Soru kitapçıklarınızın bir tek sayfası bile eksik çıkarsa sınavınız geçersiz sayılacaktır.
10. Soru kitapçıklarının sayfalarındaki boş yerleri müsvedde için kullanabilirsiniz.
11. Sınav süresince, görevliler dahil, salonda kimse sigara, pipo, puro vb. şeyleri içmeyecektir.
12. Soruları ve bu sorulara verdiğiniz cevapları ayrı bir kâğıda yazıp bu kâğıdı dışarı çıkarmanız kesinlikle yasaktır.
13. **Sınav salonundan ayrılmadan önce, soru kitapçığınızı, cevap kâğıdınızı, 2009-ST Sınava Giriş ve Kimlik Belgenizi, salon görevlilerine teslim etmeyi unutmayınız.**

**YURT DIŐI YÜKSEKÖĞRETİM DİPLOMALARI DENKLİK YÖNETMELİĐİ UYARINCA
SEVİYE TESPİT SINAVI (STS)**

15 MART 2009

ÖĞRETMENLİK MESLEK BİLGİSİ

- | | | | |
|-------|-------|-------|--------|
| 1. B | 26. B | 51. C | 76. B |
| 2. E | 27. A | 52. C | 77. C |
| 3. C | 28. D | 53. D | 78. B |
| 4. D | 29. D | 54. A | 79. E |
| 5. A | 30. A | 55. A | 80. E |
| 6. C | 31. A | 56. B | 81. E |
| 7. B | 32. E | 57. C | 82. D |
| 8. A | 33. B | 58. C | 83. A |
| 9. E | 34. D | 59. E | 84. A |
| 10. D | 35. A | 60. D | 85. E |
| 11. D | 36. B | 61. A | 86. C |
| 12. E | 37. A | 62. C | 87. D |
| 13. B | 38. C | 63. D | 88. D |
| 14. C | 39. B | 64. C | 89. E |
| 15. E | 40. D | 65. C | 90. E |
| 16. B | 41. E | 66. E | 91. B |
| 17. C | 42. B | 67. B | 92. A |
| 18. D | 43. E | 68. D | 93. E |
| 19. C | 44. D | 69. C | 94. A |
| 20. E | 45. E | 70. D | 95. B |
| 21. C | 46. D | 71. C | 96. D |
| 22. E | 47. C | 72. D | 97. C |
| 23. B | 48. A | 73. B | 98. B |
| 24. A | 49. C | 74. A | 99. B |
| 25. C | 50. A | 75. B | 100. C |