

2010



## Şubat Ayı Bütçe Gerçekleşmeleri Raporu

[www.maliye.gov.tr](http://www.maliye.gov.tr)  
[www.bumko.gov.tr](http://www.bumko.gov.tr)

02



## ŞUBAT 2010 DÖNEMİ

**2010 YILI ŞUBAT AYINDA BÜTÇE AÇIĞI BİR ÖNCEKİ YILIN AYNI AYINA GÖRE YÜZDE 69,3 ORANINDA AZALARAK 2 MİLYAR 271 MİLYON TL OLMUŞTUR. BU AYDA 2 MİLYAR 306 MİLYON TL FAİZ DIŞI FAZLA VERİLMİŞTİR.**

2010 YILI ŞUBAT AYINDA BÜTÇE GİDERLERİ BİR ÖNCEKİ YILIN AYNI AYINA GÖRE YÜZDE 13,6 ORANINDA AZALARAK 22 MİLYAR 290 MİLYON TL, BÜTÇE GELİRLERİ İSE YÜZDE 8,7 ORANINDA ARTARAK 20 MİLYAR 19 MİLYON TL OLARAK GERÇEKLEŞMİŞTİR.

2010 YILI ŞUBAT AYINDA VERGİ GELİRLERİ YÜZDE 16,9 ORANINDA ARTARAK 16 MİLYAR 136 MİLYON TL OLARAK GERÇEKLEŞMİŞTİR. BUNA KARŞIN FAİZ HARIÇ BÜTÇE GİDERLERİ YÜZDE 11,1 ORANINDA ARTARAK 17 MİLYAR 713 MİLYON TL OLMUŞTUR.

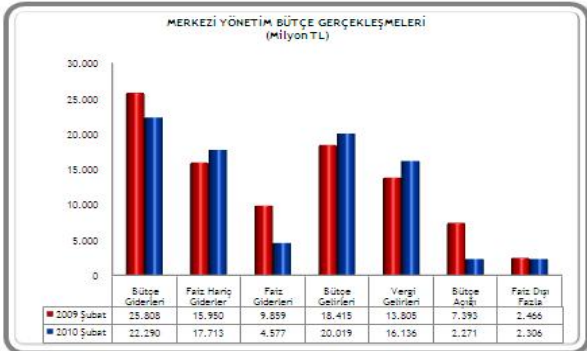
### A. ŞUBAT 2010 MERKEZİ YÖNETİM BÜTÇE GERÇEKLEŞMELERİ

#### 1. BÜTÇE DENGESİ

2010 yılı merkezi yönetim bütçesi Şubat ayı bütçe giderleri, bütçe gelirleri, bütçe açığı ve faiz dışı fazla gerçekleştirmeleri yandaki tabloda yer almaktadır.

Merkezi yönetim bütçesi 2009 yılının Şubat ayında 7 milyar 393 milyon TL açık vermiş iken 2010 yılının aynı ayında yüzde 69,3 oranında azalarak 2 milyar 271 milyon TL açık vermiştir.

Milyon TL	MERKEZİ YÖNETİM BÜTÇE GERÇEKLEŞMELERİ						Değişim Oranı (%)
	Yıllık Gerç.	2009		Bütçe	2010		
		Gerç.	%		Gerç.	%	
Bütçe Giderleri	267.275	25.808	9,7	286.981	22.290	7,8	-13,6
Faiz Hariç Giderler	214.074	15.950	7,5	230.231	17.713	7,7	11,1
Faiz Giderleri	53.201	9.859	18,5	56.750	4.577	8,1	-53,6
Bütçe Gelirleri	215.060	18.415	8,6	236.794	20.019	8,5	8,7
Vergi Gelirleri	172.417	13.805	8,0	193.324	16.136	8,3	16,9
Bütçe Açığı	52.215	7.393	14,2	50.187	2.271	4,5	-69,3
Faiz Dışı Fazla	986	2.466	250,0	6.563	2.306	35,1	-6,5



2010 yılı Şubat ayında faiz dışı fazla yüzde 6,5 oranında azalarak 2 milyar 306 milyon TL olarak gerçekleşmiştir.

2009 yılı Şubat ayında bütçe giderleri 25 milyar 808 milyon TL olarak gerçekleşmiş iken 2010 yılının aynı ayında yüzde 13,6 oranında azalarak 22 milyar 290 milyon TL olmuştur.

2009 yılı Şubat ayında faiz hariç bütçe giderleri 15 milyar 950 milyon TL olarak gerçekleşmiş iken 2010 yılının aynı ayında yüzde 11,1 oranında artarak 17 milyar 713 milyon TL olmuştur.

Diğer taraftan 2009 yılı Şubat ayında 9 milyar 859 milyon TL olan faiz giderleri, 2010 yılı Şubat ayında yüzde 53,6 oranında azalarak 4 milyar 577 milyon TL olmuştur.

2009 yılı Şubat ayında 18 milyar 415 milyon TL olan bütçe gelirleri, 2010 yılı Şubat ayında yüzde 8,7 oranında artarak 20 milyar 19 milyon TL olarak gerçekleşmiştir. Bu ayda vergi gelirleri ise yüzde 16,9 oranında artarak 16 milyar 136 milyon TL olarak gerçekleşmiştir.

## 2. BÜTÇE GİDERLERİ

2010 yılı Şubat ayı bütçe giderlerinin ekonomik sınıflandırmaya göre gerçekleştirmeleri yandaki tabloda yer almaktadır.

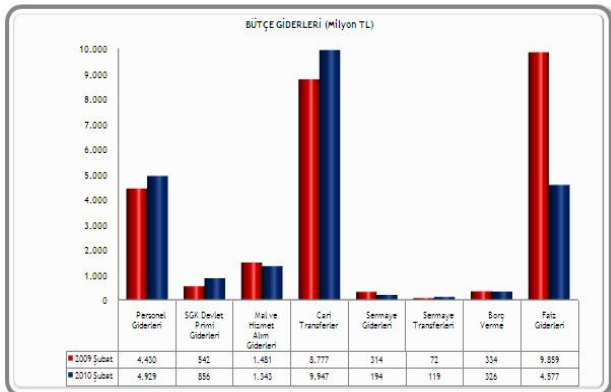
2010 yılı merkezi yönetim bütçe giderleri için öngörülen 286 milyar 981 milyon TL ödenekten Şubat ayında 22 milyar 290 milyon TL gider gerçekleştirilmiştir. Geçen yılın aynı ayında ise 25 milyar 808 milyon TL harcama yapılmıştır.

Milyon TL	BÜTÇE GİDERLERİ						Değişim Oranı (%)
	2009			2010			
	Yıllık Gerç.	Şubat Gerç.	%	Bütçe Gerç.	Şubat %	Şubat	
Bütçe Giderleri	267.275	25.808	9,7	286.981	22.290	7,8	-13,6
Faiz Hariç Giderler	214.074	15.950	7,5	230.231	17.713	7,7	11,1
Personel Giderleri	55.930	4.430	7,9	60.349	4.929	8,2	11,3
SGK Devlet Primi Giderleri	7.206	542	7,5	11.110	856	7,7	57,9
Mal ve Hizmet Alım Giderleri	29.594	1.481	5,0	25.190	1.343	5,3	-9,3
Cari Transferler	91.761	8.777	9,6	102.173	9.947	9,7	13,3
Sermaye Giderleri	19.847	314	1,6	18.924	194	1,0	-38,2
Sermaye Transferleri	4.314	72	1,7	3.429	119	3,5	65,2
Borç Verme	5.422	334	6,2	6.903	326	4,7	-2,4
Yedek Ödenekler	0	0		2.153	0		
Faiz Giderleri	53.201	9.859	18,5	56.750	4.577	8,1	-53,6

2010 yılının Şubat ayında faiz hariç giderler için öngörülen 230 milyar 231 milyon TL ödeneğin yüzde 7,7'si kullanılarak 17 milyar 713 milyon TL gider gerçekleştirilmiştir.

Personel giderleri, 2010 yılı Şubat ayında 4 milyar 929 milyon TL olmuş ve personel giderleri için bütçede öngörülen 60 milyar 349 milyon TL ödeneğin yüzde 8,2'si kullanılmıştır.

2010 yılı Şubat ayında sosyal güvenlik kurumlarına devlet primi giderleri geçen yılın aynı ayına göre yüzde 57,9 oranında artış göstererek 856 milyon TL olmuştur. Söz konusu artışın temel nedeni, 15 Ocak 2010 tarihinden itibaren genel sağlık sigortası kapsamına alınan kamu personeli için genel sağlık sigortası primi ödenmeye başlanmasıdır. Genel sağlık sigortası primi ödemeleri hariç sosyal güvenlik kurumlarına devlet primi giderleri ise geçen yılın aynı ayına göre yüzde 10,6 oranında artmıştır.



2010 yılı Şubat ayında mal ve hizmet alım giderleri geçen yılın aynı ayına göre yüzde 9,3 oranında azalışla 1 milyar 343 milyon TL olarak gerçekleşmiştir. Bu azalışta, kamu personeli sağlık giderlerinin genel sağlık sigortası kapsamında karşılanmaya başlanması nedeniyle sağlık giderlerinde oluşan azalış etkili olmuştur. Nitekim merkezi yönetim bütçesi sağlık giderleri

2009 yılı Şubat ayında 575 milyon TL iken 2010 yılının Şubat ayında yüzde 35,8 oranında azalarak 369 milyon TL olmuştur. 2010 yılı Şubat ayı sağlık harcamalarının 25 milyon TL'si kamu personelinin tedavi ve ilaç giderlerinden, 343 milyon TL'si ise yeşil kartlıların tedavi ve ilaç giderlerinden oluşmaktadır. Sağlık giderleri hariç mal ve hizmet alım giderleri ise geçen yılın aynı ayına göre yüzde 7,5 oranında artmıştır.

2010 yılı Şubat ayında cari transferler geçen yılın aynı ayına göre yüzde 13,3 oranında artışla 9 milyar 947 milyon TL olarak gerçekleşmiştir.

2010 yılı Şubat ayında sağlık, emeklilik ve sosyal yardım giderleri için geçen yılın aynı ayına göre yüzde 1,7 oranında azalışla 4 milyar 599 milyon TL transfer yapılmıştır. Sosyal güvenlik primi işveren hissesinin 5 puanlık kısmının Hazine tarafından ödenmesi amacıyla yapılan transfer tutarı ise 309 milyon TL'dir.

Cari transferler içindeki tarımsal destekleme ödemeleri 2010 yılı Şubat ayında 1 milyar 529 milyon TL olmuştur.

Vergi gelirleri tahsilâtında ortaya çıkan artışın etkisiyle mahalli idare payları 2010 yılı Şubat ayında geçen yılın aynı ayına göre yüzde 23,3 oranında artarak 1 milyar 729 milyon TL olarak gerçekleşmiştir.

2009 yılı Şubat ayında 314 milyon TL sermaye gideri gerçekleştirilmiş iken bu yılın aynı ayında 194 milyon TL sermaye gideri gerçekleştirilmiştir. 2010 yılı Şubat ayında 119 milyon TL sermaye transferi yapılmıştır.

Borç verme giderleri 2010 yılı Şubat ayında 326 milyon TL olarak gerçekleşmiştir.

Faiz giderleri 2010 yılı Şubat ayında 2009 yılının aynı ayına göre yüzde 53,6 oranında azalış göstererek 4 milyar 577 milyon TL olarak gerçekleşmiştir.

### 3. BÜTÇE GELİRLERİ

2010 yılı Şubat ayı bütçe gelir gerçekleştirmeleri yandaki tabloda yer almaktadır.

2009 yılı Şubat ayında bütçe gelirleri 18 milyar 415 milyon TL iken 2010 yılının aynı ayında yüzde 8,7 oranında artarak 20 milyar 19 milyon TL olarak gerçekleşmiştir.

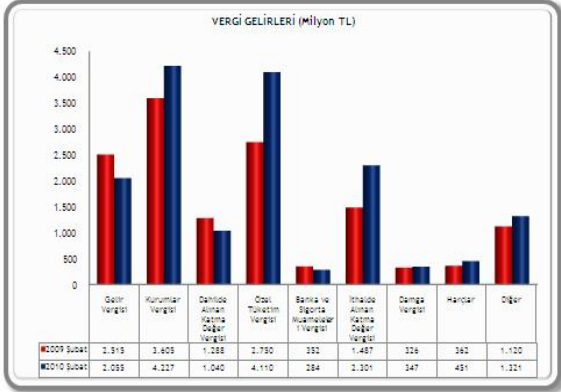
BÜTÇE GELİRLERİ							
Milyon TL	2009			2010			Değişim Oranı (%)
	Yıllık Gerç.	Şubat		Bütçe	Şubat		
		Gerç.	%		Gerç.	%	Şubat
Bütçe Gelirleri	215.060	18.415	8,6	236.794	20.019	8,5	8,7
Genel Bütçe Gelirleri	208.656	17.363	8,3	229.947	18.889	8,2	8,8
Vergi Gelirleri	172.417	13.805	8,0	193.324	16.136	8,3	16,9
Vergi Dışı Diğer Gelirler	36.240	3.559	9,8	36.623	2.753	7,5	-22,6
Özel Bütçeli İdarelerin Öz Gelirleri	4.603	340	7,4	4.898	435	8,9	28,1
Düzen. ve Denet. Kurumları Gelirleri	1.802	712	39,5	1.949	695	35,6	-2,5

2010 yılı Şubat ayı vergi gelirleri tahsilâtı geçen yılın aynı ayına göre yüzde 16,9 oranında artarak 16 milyar 136 milyon TL olmuştur.

2010 yılı Şubat ayında vergi dışı diğer genel bütçe gelirleri geçen yılın aynı ayına göre yüzde 22,6 oranında azalarak 2 milyar 753 milyon TL olarak gerçekleşmiştir.

VERGİ GELİRLERİ							
Milyon TL	2009			2010			Değişim Oranı (%)
	Yıllık Gerç.	Şubat		Bütçe	Şubat		
		Gerç.	%		Gerç.	%	Şubat
Geir Vergisi	38.445	2.515	6,5	41.516	2.055	5,0	-18,3
Kurumlar Vergisi	18.023	3.605	20,0	17.965	4.227	23,5	17,3
Dahilde Alınan Katma Değer Vergisi	20.852	1.288	6,2	22.636	1.040	4,6	-19,2
Özel Tüketim Vergisi	43.620	2.750	6,3	54.631	4.110	7,5	49,4
Banka ve Sigorta Muameleleri Vergisi	4.003	352	8,8	3.875	284	7,3	-19,3
İthalde Alınan Katma Değer Vergisi	26.132	1.487	5,7	30.108	2.301	7,6	54,8
Damga Vergisi	4.169	326	7,8	4.399	347	7,9	6,4
Harçlar	4.738	362	7,6	5.405	451	8,3	24,5
Diğer	12.435	1.120	9,0	12.789	1.321	10,3	17,9
Genel Bütçe Vergi Gelirleri Toplamı	172.417	13.805	8,0	193.324	16.136	8,3	16,9

2010 yılı Şubat ayında özel bütçeli idarelerin öz gelirleri 435 milyon TL, düzenleyici ve denetleyici kurumların gelirleri ise 695 milyon TL olarak gerçekleşmiştir.



Vergi türleri itibarıyla 2010 yılı Şubat ayı gerçekleştirmelerine bakıldığında geçen yılın aynı ayına göre; kurumlar vergisi yüzde 17,3, özel tüketim vergisi yüzde 49,4, ithalde alınan katma değer vergisi yüzde 54,8, damga vergisi yüzde 6,4, harçlar yüzde 24,5 ve diğer vergiler tahsilâtı yüzde 17,9 oranında artış göstermiştir. Diğer taraftan gelir vergisinde yüzde 18,3, dâhilde alınan katma değer vergisinde yüzde 19,2 ve banka ve sigorta muameleleri vergisinde yüzde 19,3 oranında azalış meydana gelmiştir.

2009 yılının son çeyreğinde vergi gelirleri tahsilâtında ortaya çıkan olumlu performans devam etmektedir. Nitekim ithalde alınan katma değer vergisinde, özel tüketim vergisinde ve kurumlar vergisinde ekonomik canlanmaya paralel olarak ortaya çıkan olumlu seyir devam etmektedir.

Gelir vergisi ve dâhilde alınan katma değer vergisi tahsilâtlarında Şubat ayında bir azalış görülmekte ise de bu azalma esas olarak, bu vergilerin tahsilâtlarının bir kısmının bir sonraki aya kaymasından kaynaklanmaktadır.

## OCAK-ŞUBAT 2010 DÖNEMİ

2010 YILI OCAK-ŞUBAT DÖNEMİNDE BÜTÇE AÇIĞI GEÇEN YILIN AYNI DÖNEMİNE GÖRE YÜZDE 47,9 ORANINDA AZALIŞLA 5 MİLYAR 392 MİLYON TL OLURKEN, FAİZ DIŞI FAZLA İSE YÜZDE 60,7 ORANINDA ARTIŞLA 5 MİLYAR 274 MİLYON TL OLARAK GERÇEKLEŞMİŞTİR.

2010 YILI OCAK-ŞUBAT DÖNEMİNDE BÜTÇE GELİRLERİ GEÇEN YILIN AYNI DÖNEMİNE GÖRE YÜZDE 15,5 ORANINDA ARTARAK 39 MİLYAR 544 MİLYON TL OLURKEN, BÜTÇE GİDERLERİ BİNDE 7 ORANINDA ARTARAK 44 MİLYAR 936 MİLYON TL OLARAK GERÇEKLEŞMİŞTİR.

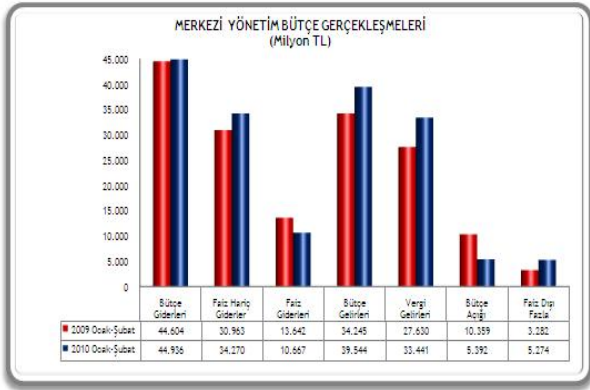
2010 YILI OCAK-ŞUBAT DÖNEMİNDE VERGİ GELİRLERİ YÜZDE 21 ORANINDA ARTARAK 33 MİLYAR 441 MİLYON TL OLARAK GERÇEKLEŞMİŞTİR. BUNA KARŞIN FAİZ HARIÇ BÜTÇE GİDERLERİ SADECE YÜZDE 10,7 ORANINDA ARTARAK 34 MİLYAR 270 MİLYON TL OLMUŞTUR.

### B. OCAK-ŞUBAT 2010 MERKEZİ YÖNETİM BÜTÇE GERÇEKLEŞMELERİ

#### 1. BÜTÇE DENGESİ

2010 yılı merkezi yönetim bütçesinin Ocak-Şubat dönemi kümülatif gerçekleştirmeleri çerçevesinde bütçe giderleri, bütçe gelirleri, bütçe açığı ve faiz dışı fazla gerçekleştirmeleri yandaki tabloda yer almaktadır. Merkezi yönetim bütçesi Ocak-Şubat 2009 döneminde 10 milyar 359 milyon TL açık vermiş iken 2010 yılının aynı döneminde yüzde 47,9 oranında azalışla 5 milyar 392 milyon TL açık vermiştir.

Milyon TL	MERKEZİ YÖNETİM BÜTÇE GERÇEKLEŞMELERİ						
	2009			2010			Değişim Oranı (%)
	Yıllık Gerç.	Ocak-Şubat Gerç.	%	Bütçe	Ocak-Şubat Gerç.	%	
Bütçe Giderleri	267.275	44.604	16,7	286.981	44.936	15,7	0,7
Faiz Hariç Giderler	214.074	30.963	14,5	230.231	34.270	14,9	10,7
Faiz Giderleri	53.201	13.642	25,6	56.750	10.667	18,8	-21,8
Bütçe Gelirleri	215.060	34.245	15,9	236.794	39.544	16,7	15,5
Vergi Gelirleri	172.417	27.630	16,0	193.324	33.441	17,3	21,0
Bütçe Açığı	52.215	10.359	19,8	50.187	5.392	10,7	-47,9
Faiz Dışı Fazla	986	3.282	332,8	6.563	5.274	80,4	60,7



Ocak-Şubat 2009 döneminde 3 milyar 282 milyon TL olarak gerçekleşen faiz dışı fazla 2010 yılının aynı döneminde yüzde 60,7 oranında artarak 5 milyar 274 milyon TL olmuştur.

2009 yılı Ocak-Şubat döneminde 44 milyar 604 milyon TL olarak gerçekleşen bütçe giderleri, 2010 yılının aynı döneminde binde 7 oranında artış göstererek 44 milyar 936 milyon TL olmuştur.

2009 yılı Ocak-Şubat döneminde bütçe gelirleri 34 milyar 245 milyon TL iken 2010 yılının aynı döneminde yüzde 15,5 oranında artarak 39 milyar 544 milyon TL olarak gerçekleşmiştir.

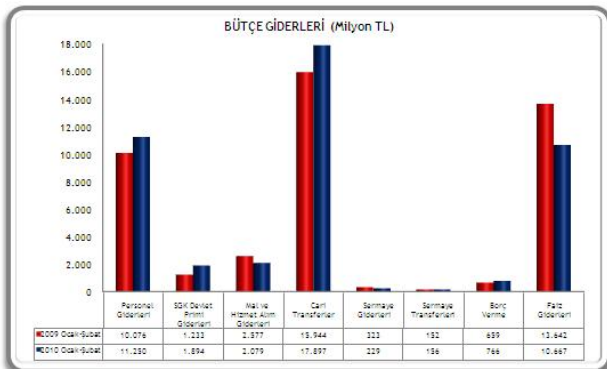
## 2. BÜTÇE GİDERLERİ

Bütçe giderlerinin ekonomik sınıflandırmaya göre gerçekleştirmeleri yandaki tabloda yer almaktadır.

2010 yılı Ocak-Şubat döneminde merkezi yönetim bütçe giderleri 44 milyar 936 milyon TL olarak gerçekleşmiştir.

Personel giderleri, 2010 yılı Ocak-Şubat döneminde geçen yılın aynı dönemine göre yüzde 11,7 oranında artış göstererek 11 milyar 250 milyon TL olarak gerçekleşmiştir.

Sosyal güvenlik kurumlarına devlet primi giderleri bu dönemde, 2009 yılı Ocak-Şubat dönemine göre yüzde 53,6 oranında artış göstererek 1 milyar 894 milyon TL olarak gerçekleşmiştir. Söz konusu artışta 15 Ocak 2010 tarihinden itibaren genel sağlık sigortası kapsamına alınan kamu personeli için genel sağlık sigortası primi ödenmeye başlanması etkili olmuştur. Genel sağlık sigortası primi ödemeleri hariç sosyal güvenlik kurumlarına devlet primi giderleri ise geçen yılın aynı dönemine göre yüzde 12,3 oranında artmıştır.



2010 yılı Ocak-Şubat döneminde mal ve hizmet alım giderleri geçen yılın aynı dönemine göre yüzde 19,3 oranında azalarak 2 milyar 79 milyon TL olarak gerçekleşmiştir. Bu azalışta, kamu personeli sağlık giderlerinin genel sağlık sigortası kapsamında karşılanmaya başlanması nedeniyle sağlık giderlerinde oluşan azalış etkili

olmuştur. Nitekim merkezi yönetim bütçesi sağlık giderleri 2009 yılı Ocak-Şubat döneminde 1 milyar 116 milyon TL iken 2010 yılı Ocak-Şubat döneminde yüzde 48,7 oranında azalarak 573 milyon TL olmuştur. 2010 yılı Ocak-Şubat döneminde kamu personeli için 31 milyon TL tedavi ve ilaç gideri yapılmıştır. Yeşil kartlıların tedavi ve ilaç giderleri ise 542 milyon TL olarak gerçekleşmiştir. 2010 yılı Ocak-Şubat döneminde sağlık giderleri hariç mal ve hizmet alım giderleri ise geçen yılın aynı dönemine göre yüzde 3,1 oranında artmıştır.

2010 yılı Ocak-Şubat döneminde cari transferler geçen yılın aynı dönemine göre yüzde 12,3 oranında artışla 17 milyar 897 milyon TL olarak gerçekleşmiştir.

2010 yılı Ocak-Şubat döneminde sağlık, emeklilik ve sosyal yardım giderleri için geçen yılın aynı dönemine göre yüzde 5 oranında artışla 9 milyar 372 milyon TL transfer yapılmıştır. Sosyal güvenlik primi işveren hissesinin 5 puanlık kısmının Hazine tarafından ödenmesi kapsamında yapılan transfer tutarı ise 611 milyon TL'dir.

Cari transferler içindeki tarımsal destekleme ödemeleri 2010 yılı Ocak-Şubat döneminde 1 milyar 985 milyon TL olmuştur.

Vergi gelirleri tahsilâtında ortaya çıkan artışın etkisiyle mahalli idare payları 2010 yılı Ocak-Şubat döneminde geçen yılın aynı dönemine göre yüzde 31,1 oranında artarak 3 milyar 417 milyon TL olarak gerçekleşmiştir.

2009 yılı Ocak-Şubat döneminde 323 milyon TL sermaye gideri gerçekleştirilmiş iken bu yılın aynı döneminde 229 milyon TL sermaye gideri gerçekleştirilmiştir. 2010 yılı Ocak-Şubat döneminde 156 milyon TL sermaye transferi yapılmıştır.

Borç verme giderleri 2010 yılı Ocak-Şubat döneminde 766 milyon TL olarak gerçekleşmiştir.

Faiz giderleri 2010 yılı Ocak-Şubat döneminde 2009 yılının aynı dönemine göre yüzde 21,8 oranında azalış göstererek 10 milyar 667 milyon TL olarak gerçekleşmiştir.

### 3. BÜTÇE GELİRLERİ

2010 yılı Ocak-Şubat dönemi bütçe gelir gerçekleştirmeleri yandaki tabloda yer almaktadır.

2009 yılı Ocak-Şubat döneminde bütçe gelirleri 34 milyar 245 milyon TL iken 2010 yılının aynı döneminde yüzde 15,5 oranında artarak 39 milyar 544 milyon TL olarak gerçekleşmiştir.

BÜTÇE GELİRLERİ							
Milyon TL	2009			2010			Değişim Oranı (%)
	Yıllık Gerç.	Ocak-Şubat		Bütçe	Ocak-Şubat		
		Gerç.	%		Gerç.	%	Ocak-Şubat
Bütçe Gelirleri	215.060	34.245	15,9	236.794	39.544	16,7	15,5
Genel Bütçe Gelirleri	208.656	32.936	15,8	229.947	38.148	16,6	15,8
Vergi Gelirleri	172.417	27.630	16,0	193.324	33.441	17,3	21,0
Vergi Dışı Diğer Gelirler	36.240	5.307	14,6	36.185	4.707	13,0	-11,3
Özel Bütçeli İdarelerin Öz Gelirleri	4.603	504	11,0	4.898	611	12,5	21,1
Düzen. ve Denet. Kurumlarının Gelirleri	1.802	804	44,7	1.949	785	40,3	-2,4

VERGİ GELİRLERİ							
Milyon TL	2009			2010		Değişim Oranı (%)	
	Yıllık Gerç.	Ocak-Şubat		Bütçe	Ocak-Şubat		
		Gerç.	%		Gerç.		%
Gelir Vergisi	38.445	6.657	17,3	41.516	5.961	14,4	-10,5
Huruntar Vergisi	18.023	3.738	20,7	17.965	4.345	24,2	16,2
Dahilde Alınan Katma Değer Vergisi	20.852	3.232	15,5	22.636	3.953	17,5	22,3
Özel Tüketim Vergisi	43.620	5.926	13,6	54.631	8.195	15,0	38,3
Banka ve Sigorta Muameleleri Vergisi	4.003	814	20,3	3.875	662	17,1	-18,7
İthalde Alınan Katma Değer Vergisi	26.132	2.974	11,4	30.108	5.006	16,6	68,3
Damga Vergisi	4.169	712	17,1	4.399	798	18,1	12,0
Harçlar	4.738	820	17,3	5.405	994	18,4	21,3
Diğer	12.435	2.757	22,2	12.789	3.528	27,6	27,9
Genel Bütçe Vergi Gelirleri Toplamı	172.417	27.630	16,0	193.324	33.441	17,3	21,0

2010 yılı Ocak-Şubat dönemi vergi gelirleri tahsilâtı geçen yılın aynı dönemine göre yüzde 21 oranında artarak 33 milyar 441 milyon TL olmuştur.

Vergi türleri itibarıyla 2010 yılı Ocak-Şubat dönemi gerçekleştirmelerine bakıldığında; geçen yılın aynı dönemine göre kurumlar vergisi yüzde 16,2, dahilde alınan katma değer vergisi yüzde 22,3, özel tüketim vergisi yüzde 38,3, ithalde alınan katma değer vergisi

yüzde 68,3, damga vergisi yüzde 12, harçlar yüzde 21,3 ve diğer vergiler tahsilâtı ise yüzde 27,9 oranında artış göstermiştir. Diğer taraftan gelir vergisinde yüzde 10,5 ve banka ve sigorta muameleleri vergisinde yüzde 18,7 oranında azalış meydana gelmiştir.

