

Bina Sınav Sorumlusu Eğitimi

Bölüm-1 Sınav Görevlileri

19-20 Mart 2013



Tüm görevlilerin sınav öncesi '**Sınav Uygulama Yönergesini**' okumaları gerekmektedir.

KANUN
YÖNETMELİK
MEVZUAT
YÖNERGE

ÖSYM SINAV UYGULAMA YÖNERGESİ

(Kurallara uygun bir sınav yapılabilmesi için bu yönergenin tüm görevliler tarafından dikkatle okunması ve uygulanması gerekmektedir.)

SINAV GÖREVLİLERİ

<http://gis.osym.gov.tr>

1. ÖSYM Merkez Sınav Koordinasyon Kurulu
2. ÖSYM Sınav Koordinasyon Kurulu
3. ÖSYM Sınav Koordinatörü (SK) (Bölge/il/ilçe)
4. Bina Sınav Sorumlusu (BSS)
5. Bina Sınav Sorumlusu Yardımcısı (BSSY)
6. Bina Yöneticisi (BY)
7. Salon Başkanı (SB)
8. Gözetmen/Yedek Gözetmen
9. ÖSYM Temsilcisi
10. Sınav Evrakı Nakil Görevlisi
11. Sınav Evrakı Nakil Güvenlik Görevlisi
12. Sınav Evrakı Koruma Görevlisi
13. Şehir İçi Sınav Evrakı Nakil Görevlisi
14. Şehir İçi Sınav Evrakı Nakil Güvenlik Görevlisi
15. Sınav Binası Güvenlik Görevlisi
16. Hizmetli
17. Gözlemciler

Sınavın yapıldığı koordinatörlüklerde sınavın
düzenlenmesi ve uygulanmasında
birinci derecede yetki ve sorumluluğa sahiptir.



- Görevli olduđu binada ve bütün salonlarında sınavın, **Sınav Uygulama Yönergesine** uygun biçimde yürütülmesinden **birinci** derecede sorumludur.
- Bina Sınav Sorumlusu Yardımcısı ve Bina Yöneticisi ile koordineli bir şekilde görev yürütür.
- Sınav başlama saatinden **en az 2 saat önce** sınavın yapılacağı binada hazır bulunur.



- Bina Yöneticisi ile zamanında görüşerek salonların Salon Tanıtım Formundaki düzene getirilmesini ve bu Formların sınavdan en az bir gün önce salon kapılarına asılmasını sağlamak,
- Sınavdan en az bir gün önce Sınav Koordinatörü tarafından yapılan toplantıya katılarak sınavın uygulanmasına yönelik bilgileri almak,
- Bina Yöneticisi ve emniyet görevlileri ile sınavdan önce, sınav güvenliğini zedeleyecek unsurların olup olmadığını tespit etmek amacıyla sınav binasında arama yapmak, varsa sınav güvenliğini zedeleyecek unsurlar için gerekli önlemleri almak,

- Sınav başlamadan önce bina ve salonların durumunu gözden geçirip eksikliklerin giderilmesini sağlamak,
- Sınav salonlarını gezerek analog saatlerin çalışır ve doğru zamanı gösterdiğini kontrol etmek.
- Sınav salonlarında 'Saate Entegre Kamera' ile kamera kaydı yapılacak ise tüm salonlardaki saate entegre kameraların çalışır ve doğru zamanı gösterdiğini kontrol etmek.

140 derecelik lens açışı

○ Boyutlar	Kalınlık	= 3 cm
	Yükseklik	= 15 cm
	Genişlik	= 35 cm
	Ağırlık	= 1200 gr



- Sınav günü **sınav evrakını** Kent İçi Sınav Evrakı Nakil Kuryesinden **teslim almak** ve aynı evrakı sınavdan sonra, yine sınav binasında, bu kuryeye teslim etmek,
- Adayların sınav yapılacak binalara alınmalarından en az 15 dakika önce Bina Sınav Sorumlusu Yardımcısı, Bina Yöneticisi, Salon Başkanları, kolluk personeli ile sınavda görev alan diğer görevlilerle sınavda uygulanacak prosedürlerle ilgili toplantı yapmak,
(Bu toplantılara ÖSYM temsilcileri de katılabilir.)



- Binaya ait ilk kutudan (KIRMIZI) çıkması gereken Bina Sınav Formları içindeki Görevli Listesi'ni esas alarak binada göreve gelen kişilere, görevlendirme belgeleri ile özel kimlik belgelerini kontrol ederek görevli oldukları salonları bildirmek,
- Yedek Gözetmen veya yedek sınav evrakı ihtiyacı olduğunda ÖSYM Sınav Koordinatörlüğüne başvurmak,



- Sınav binasına girişte adayların kimlik belgelerinin kontrolünü ve sık sık adaylara çanta, cep telefonu, v.b. eşya veya herhangi bir elektronik cihaz ile sınav binasına girilemeyeceğinin duyurusunu yapacak **bir görevlinin**, sınav binası kapısında sınava girişler tamamlanıncaya kadar bulunmasını sağlamak,
- Görevli olduğu binada sınavın güvenli ve kurallara uygun olarak yapılması için gerekli tüm önlemleri almak,
- Sınav düzenini bozan durumlara engel olmak,
- Sınav binası içinde sınav süresince çay, kahve vb. içeceklerin yapılmasına ve tüketilmesine engel olmaktır.

- Bina Sınav Sorumlusunun doldurması ve sınav Koordinatörlüğü'nün de sisteme işlenmesi gereken tutanaktır.
- Görevli Değişiklik Formu, Sınav Koordinatörü tarafından sınav sabahı Kent İçi Nakil Kuryesi aracılığıyla iki (2) nüsha olarak Bina Sınav Sorumlusu 'na iletilecektir.
- Bina Sınav Sorumlusu sınav bitiminde bu formu doldurarak bir nüshasını Kent İçi Nakil Kuryesi ile Sınav Koordinatörlüğüne gönderecek, diğer nüshası kendisinde kalacaktır.





GÖREVLİ DEĞİŞİKLİK FORMU
2011 Adalet Bakanlığı Adli Yargı Hakim ve Savcı Adaylığı Yazma Sınavı-2
(Sınav Tarihi: 25 Aralık 2011 Pazar)

SINAV MERKEZİ : ANKARA/ÇANKAYA
BİNA NO : 062060
BİNA ADI : A.Ö. MÜH. FAK. (F-BLOK)
: ÖĞÜL CADDESİ

DİKKAT:

**Bu formu kesinlikle "Sınav Evrağı Kutusu"na koymayınız.
"Kent İçi Nakit Kuryesi" ile İİ Sınav Merkezi Yöneticisine ulaştırmasını
sağlayınız**

Bizimle ÖSYM Temsilcisi Geldimi Evet [] Hayır []
Temsilcinin Adı Soyadı :

Sayın Bina Sınav Sorumlusu

- *Görevine gelen ve görev yerinde herhangi bir değişiklik yapılmayan her görevli için durum alanına (+) işareti koyunuz.
- *Görevine gelmeyen her görevli için durum alanına (-) işareti koyunuz.
- *Bina içerisinde, görevler arasında görev değişikliği yaptığınız zaman, durum alanına (D) yazınız.
- *Gelmeyen görevlinin, yerine gelen görevli bilgisi ya da, görev değişikliği yaptığınız görevli bilgilerini YERİNE GELEN GÖREVLİ alanına yazınız.

GÖREV	TCKİMLİKNO	UNVANI	ADI	SOYADI	DURUM	YERİNE GELEN GÖREVLİNİN			
						TCKİMLİKNO	UNVANI	ADI	SOYADI
Bina Sınav Sorumlusu	56218223093	PROF.DR.	SELMA	YEL					
Bina Yöneticisi	27341807854	PROF.DR.	TANER	ÜNÜ					
Bina Yönetici Yardımcısı	6659205432	FAK.BEHR.	NEZİHE	ER					
Salon Başkanı	56380218233	ARS.GRV.	ERHAN	DEVİLMİZ					
Salon Başkanı	4179137592	Y.DOÇ.DR.	ALŞU	KAMALİYEVA					
Salon Başkanı	10480102394	ÖĞR.GRV.	GÖKHAN	KUL					
Salon Başkanı	11123216690	DOÇ.DR.	SERDAR	ÖZTÜRK					
Salon Başkanı	22549156352	Y.DOÇ.DR.	EMİR HÜSEYİN	ŞİMŞEK					
Salon Başkanı	38793456293	DOÇ.DR.	FATİH	TANK					
Gözetmen	43954965590	ÖĞRETMEN	HÜSEYİN	ARSLAN					
Gözetmen	18270056490	ARS.GRV.DR	MESRUR DİMD	BİNGÖL					
Gözetmen	21892401354	ARS.GRV.DR	AYTEN	CELİKAKTAŞ					
Gözetmen	24911945690	ARS.GRV.	BETÜL ZEHRA	KARAGÖL					
Gözetmen	25732602874	ARS.GRV.	MUSTAFA CEM	LİDER					
Gözetmen	25549217302	ÖĞRETMEN	AMEL	ÖZGÜN					
Gözetmen	18720204842	ÖĞRETMEN	REŞİT	YILMAZ					
Bina Yedek Gözetmen	30952901274	ÖĞRETMEN	FİGEN	ADIGÜZEL					
Bina Yedek Gözetmen									



BSS-GÖREV VE YETKİLERİ **Görevli Değişiklik Formu**

Sınav Koordinatörlüğü sınavdan sonra **ilk iş günü saat 12:00'ye** kadar Yönetim İşlemleri Sisteminden bu Görevli Değişiklik Formunu sisteme işlemesi ve işlemlerin sonlandığı bilgisinin ÖSYM'ye iletilmesini sağlayacak **Görevli Değişikliğini Bitir** butonuna basması gerekmektedir.



Bina Sınav Sorumlusunun doldurması gereken tutanaktır.

Bina Sınav Sorumlusu sınavdan sonra ilk iş günü saat 12:00' ye kadar <http://gis.osym.gov.tr> internet adresinde bu formu dolduracaktır.

Bina Sınav Sorumlusu bu form ile;

- Binada yaşanan sorunlar,**
- Raporlandırılması gereken diğer bilgiler,**
- Genel sınav değerlendirilmesi hakkında bilgi verir.**



Bina Görevlileri Değişiklerini Bildirme - Windows Internet Explorer
https://gis.osym.gov.tr/Authorized/BinaSınavTutanağı.aspx

ÖSYM
T.C. Ölçme, Seçme ve Yerleştirme Merkezi

Görevli İşlemleri Sistemi

- Anasayfa
- Bilgilerim
- Görev Tercihlerim
- Görevlendirmelerim
- Ödemelerim
- Mesajlarım
- Görevli Değişim Bildirim
- Değerlendirme Raporu
- Şifre Değiştir
- Çıkış

ÖSYM

**2012 KOSGEB - KOBİ Uzman Yardımcılığına Giriş Sınavı
BİNA SINAV TUTANAĞI**

Sınav Merkezi Kodu:	062
Bina Kodu:	125
Bina Sınav Sorumlusu Adı ve Soyadı:	SADIK ÇELİKEL

Lütfen, Aşağıdaki soruları cevaplayınız. (*) işareti olan yanıtlarınız için gerekli açıklamaları yandaki kutucuğa girmeniz gerekmektedir.

1. Sınav öncesi Emniyet Görevlileri tarafından binanızda kontrol ve güvenlik araması yapıldı mı? Evet Hayır *
2. Sınav Binanızın giriş kapısına Bina Sınav Salonları listesi asılmış mı? Evet Hayır *
3. Sınav salonları sınav için hazırlanmış mı? Salonlardaki saatler çalışıyor mu? Salon Tanıtım Formları salon kaplarına asılmış mı? Evet Hayır *
4. Sınav binanızda, ana-giriş kapısı dışındaki diğer kapılar kilitlendi mi? Evet Hayır *
5. Sınav Binanızdaki tüm internet erişimi engellendi mi? Faks ve fotokopi makineleri kapatıldı mı? Kantin, kafeterya vb. alanlar kilitlendi mi? Evet Hayır *
6. Binanıza ait olan Sınav Evrakı Kutuları binanıza zamanında ulaştırıldı mı? Evet Hayır *
7. Bina Sınav Sorumlusu yazısız sınavda kullandığınız odanın kapısına astınız mı? Evet Hayır *

105

- **Her konuda** Bina Sınav Sorumlusuna yardım eder.
- Bina Sınav Sorumlusunun görevleri arasında belirtilen işlemleri onunla birlikte yürütür.
- Bina kapılarındaki aramalara ve duyurulara yardımcı olur.
- Sınavın başlama saatinden en az 2 saat önce görev yapacağı binada hazır bulunur.
- Sınav evrakının sınav sonrası Kent İçi Nakil Kuryesine teslim edilmesiyle görevi sona erer.



- Sınav yapılacak binadaki kurumun yetkili bir yöneticisidir.
- Bina Sınav Sorumlusu ile yakın iş birliği yapar.
- Binadaki salonların sınav koşullarına göre hazırlanmasından sorumludur.
- Sınavın başlama saatinden en az 2 saat önce görevli olduğu binada hazır bulunur.



- Sınav salonlarında 'Saate Entegre Kameranın' yönetimi Bina Yöneticisi tarafından yapılacaktır.
- Bina Yöneticisi saate entegre kamera ile analog saatin çalışır ve doğru zamanı gösterir halde uyumluklarından sorumludur.

140 derecelik lens açışı

● Boyutlar	Kalınlık	= 3 cm
	Yükseklik	= 15 cm
	Genişlik	= 35 cm
	Ağırlık	= 1200 gr



- Bina ve salonların sınav koşullarına göre hazırlanmasını sağlamak,
- Güvenlik görevlisi ile bina içerisinde ve çevresinde sınav öncesi binaya yerleştirilme şüphesi olan yasak maddeler ve elektronik cihazlarla ilgili gerekli güvenlik aramalarını yaparak müşterek tutanak düzenler. Bu tutanak Sınav Koordinatörlüğüne verilir.
- Sınavdan bir gün önce oturma yerlerine, Salon Tanıtım Formu üzerinde yazılı olan bilgiye uygun olarak Sıra Numarası verilmesini sağlamak,



- Kış aylarında yapılan sınavlarda sınav salonlarının yeterli düzeyde ısıtılmasını sağlamak,
- Her sınav salonuna çalışır durumda bir saatin asılmasını sağlamak,
- Sınav binasında sınavın başlayış ve bitiş saatini belirtmek için kesinlikle zil çalınmamasını sağlamak,
- Sınav süresince binadaki faks, internet, telefon ve cep telefonları ile her türlü elektronik, mekanik cihazın kullanılmamasını, bilgisayar ve fotokopi makinelerinin ve varsa internet ağının kapalı konumda tutulmasını sağlamak,

- Sınav binası içerisinde sınav süresince çay, kahve vb. içeceklerin yapılmasına ve tüketilmesine engel olmak,
- Görevli olduğu binada sınavın güvenli ve kurallara uygun olarak yapılması için gerekli tüm önlemleri almak,
- Sınav **düzenini bozan** durumlara engel olmak (bina içinde ve dışında gürültü vb.),
- Binada **birden fazla giriş** bulunuyorsa, güvenlik görevlisi olmayan girişin sınav süresince kilitli olmasını sağlamak,

- Sınav görevlilerinin **ev ve araç anahtarlarını** sınav süresince koruma altına almak,
- Sınav binasında çalışan ancak, **sınav günü binada sınav görevi olmayanların** sınav günü binaya gelmemeleri için sınav gününden önce gerekli uyarılarda bulunmak, gerekirse bu konuda sınav binalarının giriş kapılarına uyarı yazıları asmak,
- Bina içerisinde ve çevresinde sınav öncesi binaya yerleştirilme şüphesi olan **yasak maddeler ve elektronik cihazlarla** ilgili gerekli güvenlik aramalarını yapar ve müşterek tutanak düzenler. Bu tutanak Sınav Koordinatörlüğüne verilir.

Sınavın, salonda kurallara uygun biçimde uygulanması yetki sorumluluğu Salon Başkanına verilmiştir.

- **Sınavdan 1 saat önce adaylar sınav binasına alınmaya başlanacağından, sınav günü sınavın başlama saatinden en az 1 saat 15 dakika önce görevli olduğu binada bulunmaları zorunludur.**
- **Adaylar sınav salonlarına girmeden önce görev yapacakları sınav salonunda bulunurlar.**



Binaya **geldiğini** Bina Sınav Sorumlusuna bildirir,

- Görev yapacağı **salonu öğrenir,**
- Görevli Listesini imzalar,
- Geldiği saati yazar.



- Sınav Salonunda 'Saate Entegre Kamera' ile kaydı yapılacak ise sınav evrakını açmadan önce Saate Entegre Kameranın çalışır durumda ve doğru zamanı gösterip göstermediğini kontrol eder.



- Saate Entegre Kamera bulunduğu sınav salonlarında analog saat de bulunacaktır. Sınav başlamadan önce analog saati saate entegre kameranın digital saati ile uyumlu hale getiriniz ve sınav boyunca iki saatin uyumluluğunu kontrol ediniz.



- Olası elektrik kesintisi durumunda digital saat görünürlüğünü kaybedeceğinden analog saatin digital saat ile uyumu son derece önemlidir.

- Salon görevlileri sınav başlama saatinden **10-15 dakika** önce cevap kağıtlarını adaylara dağıtacaktır.
- Bu işlemi takiben, soru kitapçıklarını poşet içerisinde **rastgele** adaylara **elden** verecektir.
- Adaylar **Soru Kitapçık Numarasını** Cevap Kağıtlarına **Kodlamak** Zorundadır.
- Soru Kitapçık Numarasının **Yanlış** Kodlanmasının **SORUMLULUĞU ADAYA AİTTİR.**

2012 Sınavlarında yapılan

*“Salon görevlisi Adayın Soru kitapçığı numarasını, **cevap kağıdı** ve **soru kitapçığı üzerine** doğru kodlayıp kodlamadığını kontrol edecek ve ilgili alanı imzalayacaktır.” şeklindeki uygulama*

2013 Sınav Uygulamalarında Kaldırılmıştır.



SALON BAŞKANI GÖREV VE YETKİLERİ **YENİ KAREKOD UYGULAMASI**

Salon başkanı veya Gözetmenler, adaylara rastgele dağıttıkları **SORU KİTAPCIKLARI** üzerindeki **KAREKOD ETİKETLERİ** adayların **SALON ADAY YOKLAMA LİSTESİNDE** yer alan ilgili yerlere bir yapıştırılacaktır.



UYGULAMA ÖNCESİ

ÖSYM
T.C. Ölçme, Seçme ve Yerleştirme Merkezi

ÖRNEK SINAV
25 ŞUBAT 2013 PAZARTESİ

SALON GÖREVLİLERİNİN DİKKATİNE!

İsaretili alandaki Soru Kitapçığı Barkod Etiketini kitapçık üzerinden ayrılarak Salon Aday Yoklama Listesinde adaya ayrılan bölüme yapıştırınız.

SORU KİTAPÇIK NUMARASI

T.C. KİMLİK NUMARASI

ADI

SOYADI

SALON NO.

SIRA NO.

ADAYIN DİKKATİNE!

SINAV BAŞLAMADAN ÖNCE AŞAĞIDAKİ UYARILARI MUTLAKA OKUYUNUZ.

1. T.C. Kimlik Numaranızı, Adınızı, Soyadınızı, Salon Numaranızı ve Sıra Numaranızı, Soru Kitapçığı üzerindeki ilgili alanlara yazınız.
2. Soru Kitapçık Numaranız yukarıda verilmiştir. Bu numarayı cevap kâğıdınızdaki ilgili alana kodlayınız ve aşağıdaki ilgili alanı imzalayınız. Bu kodlamayı cevap kâğıdınıza yapmadığınız veya yanlış yaptığınız takdirde, sınavınızın değerlendirilmesi mümkün değildir. Bu numaranın cevap kâğıdı üzerine kodlanmamasının veya eksik kodlanmasının sorumluluğu size aittir.
3. Bu sayfanın arkasında yer alan açıklamayı dikkatle okuyunuz.

Adayın imzası:

Soru kitapçık numarasını cevap kâğıdındaki alana doğru kodladım.

SALON ADAY YOKLAMA LİSTESİ

ÖRNEK SINAV

SALON NO. :
SINAV MERKEZİ :
BİNA NO. :

BİNA ADI :
SALON ADI :

Adı Soyadı	Sıra No.	Soru Kitapçık Barkod Etiketini Buraya Yapıştırınız.	Adı Soyadı	Sıra No.	Soru Kitapçık Barkod Etiketini Buraya Yapıştırınız.
ADAY 1	1		ADAY 2	2	
ADAY 3	3		ADAY 4	4	
ADAY 5	5		ADAY 6	6	
ADAY 7	7		ADAY 8	8	
ADAY 9	9		ADAY 10	10	
ADAY 11	11		ADAY 12	12	
ADAY 13	13		ADAY 14	14	
ADAY 15	15		ADAY 16	16	
ADAY 17	17		ADAY 18	18	
ADAY 19	19		ADAY 20	20	

UYGULAMA SONRASI

ÖSYM
T.C. Ölçme, Seçme ve Yerleştirme Merkezi

ÖRNEK SINAV
25 ŞUBAT 2013 PAZARTESİ

SALON BAŞKANLARININ DİKKATİNE!
İşaretili alandaki Soru Kitapçığı Barkod Etiketini kitapçık üzerinden ayrıarak Salon Aday Yoklama Listesinde adaya ayrılan bölüme yapıştırınız.

SORU KİTAPÇIK NUMARASI

T.C. KİMLİK NUMARASI

ADI

SOYADI

SALON NO.

SIRA NO.

ADAYIN DİKKATİNE!

SINAV BAŞLAMADAN ÖNCE AŞAĞIDAKİ UYARILARI MUTLAKA OKUYUNUZ.

1. T.C. Kimlik Numaranızı, Adınızı, Soyadınızı, Salon Numaranızı ve Sıra Numaranızı, Soru Kitapçığı üzerindeki ilgili alanlara yazınız.
2. Soru Kitapçık Numaranız yukarıda verilmiştir. Bu numarayı cevap kâğıdınızdaki ilgili alana kodlayınız ve aşağıdaki ilgili alanı imzalayınız. Bu kodlamayı cevap kâğıdınıza yapmadığınız veya yanlış yaptığınız takdirde, sınavınızın değerlendirilmesi mümkün değildir. Bu numaranın cevap kâğıdı üzerine kodlanmamasının veya eksik kodlanmasının sorumluluğu size aittir.
3. Bu sayfanın arkasında yer alan açıklamayı dikkatle okuyunuz.

Adayın imzası:

Soru kitapçık numarasını cevap kâğıdındaki alana doğru kodladım.

SALON ADAY YOKLAMA LİSTESİ

ÖRNEK SINAV

SALON NO. :
SINAV MERKEZİ :
BİNA NO. :

BİNA ADI :
SALON ADI :

Adı Soyadı	Sıra No.	Adı Soyadı	Sıra No.
ADAY 1	1	ADAY 2	2
ADAY 3	3	ADAY 4	4
ADAY 5	5	ADAY 6	6
ADAY 7	7	ADAY 8	8
ADAY 9	9	ADAY 10	10
ADAY 11	11	ADAY 12	12
ADAY 13	13	ADAY 14	14
ADAY 15	15	ADAY 16	16
ADAY 17	17	ADAY 18	18
ADAY 19	19	ADAY 20	20

- Salon Başkanının yetki ve sorumluluğunda olmak üzere, görevlendirildiği salonda, sınavın kurallara uygun olarak yürütülmesini gözetir ve Salon Başkanına her konuda yardım eder.
- Sınavın başlama saatinden en az 1 saat 15 dakika önce görevli olduğu binada bulunur.
- Görev yapacağı salonu Bina Sınav Sorumlusundan öğrenir,
- Görevli Listesini imzalar, geldiği saati yazar.
- Görevli olduğu **salona giderek** geldiğini Salon Başkanına bildirir.

- Sınav binasına atanan Yedek Gözetmenler, gerekli hallerde, Bina Sınav Sorumlusuna ve bina girişinde yapılacak kontrollere yardımcı olacak ve sınav evrakının sınav binasında korunmasında görev alacaklardır.
- Yedek Gözetmenler, Bina Sınav Sorumlusunca kendilerine verilen sınavın uygulanmasına ilişkin diğer görevleri yerine getirir.



- Sınavın her düzeydeki organizasyonunun ve uygulamasının standartlara uygunluğunu denetlemek ve yukarıda yazılı tüm görevlilere yardımcı olmak amacıyla sınav merkezlerine ÖSYM Temsilcisi gönderilir.
- ÖSYM Temsilcileri Sınav Koordinatörlüğünün sınav öncesi yapacağı toplantıya mutlaka katılacaklardır.
- ÖSYM Temsilcisi denetim görevini ÖSYM Başkanı adına yapar.
- ÖSYM Temsilcisinin denetim görevi engellenemez.

Ancak, ÖSYM Temsilcisinin müdahale yetkisi bulunmamaktadır.

- Sınavdan en az bir gün önce görevlendirildiği sınav merkezinin Sınav Koordinatörü ile görüşüp kendisinden sınav görevi ile ilgili açıklayıcı bilgileri alır.



- Sınav günü sınavın başlama saatinden **en az 2 saat önce** görevli olduğu ilk binada hazır bulunur.
- Sınav tamamlanmadan görev yerini terk edemez.
- Sınavdan sonra bu sınava ilişkin gözlemlerini, değerlendirmelerini ve önerilerini kapsayan bir raporu sınavdan sonraki ilk iş günü saat 12:00'a kadar elektronik ortamda (<http://gis.osym.gov.tr>) ÖSYM Başkanlığına ulaştırır.



TEMSİLCİ DEĞERLENDİRME FORMU

GENEL BİLGİLER

TC Kimlik Numarası:

Oturum

Sınav Merkezi Kodu

Tarihi

Saat

Görevli olduğunuz sınav merkezine varış:

Sınav Merkezi Yöneticisi ile ilk görüşme

Sınav Merkezi Yöneticisi ile son görüşme

Görevli olduğunuz Sınav Merkezinden ayrılma

KONTROL EDİLEN BİNA VE SALONLAR

Bina Adı

Salon No

ÖZEN GÖSTERMEYENLER

Salon Kodu

TC Kimlik No

Ad

Soyad

Görevi

Açıklama

GEÇERSİZ SAYILACAKLAR

Salon Kodu

TC Kimlik No

Ad

Soyad

Açıklama

DEĞERLENDİRME SORULARI

Soru

Cevap

Açıklama

1. Sınav Merkezi Yöneticisinin sınavdan bir gün önce ÖSYM temsilcileri ile yaptığı toplantıya katıldınız mı?

2. Sınav süreci organizasyonunda, gözlemlediğiniz eksiklikler var mıydı?

3. Sınav uygulaması için alınan güvenlik önlemleri nasıldı?

- ÖSYM Başkanı ve ÖSYM Sınav Koordinatörüne karşı sorumludur.
- Gerektiğinde sessizce, adayların dikkatini dağıtmadan her salona girebilir, sınav uygulamasına ilişkin ayrıntıları, adayların kimlik belgelerini kontrol edebilir.
- Bir salondaki sınavın kurallara uygun biçimde yapılmadığını ya da kopya girişiminde bulunulduğunu raporunda bildirdiği takdirde, ÖSYM takdir hakkını kullanarak, belirtilen salonda sınava giren adayların bazılarının ya da tümünün sınavını geçersiz sayabilir.

- Sınav Koordinatöründen kendi dağıtım/toplama grubuna giren binaların sınav evrakını, sınav günü sınavın başlama saatinden 2,5 saat önce imza karşılığında teslim alır.
- Sınav evrakını, ÖSYM'nin sağladığı araç ve önlemlerle sınavın başlama saatinin 2 saat öncesinden başlayarak, Sınav Koordinatörünün belirlediği sırada olmak üzere, kendi dağıtım/toplama grubuna giren binaların Bina Sınav Sorumlularına, sınav yapılacak binada imza karşılığında teslim eder.

- Sınav evrakını ilgili binanın Bina Sınav Sorumlusu dışında **hiç kimseye** teslim etmez.
- Sınavdan hemen sonra, aynı evrakı, ÖSYM Sınav Koordinatörlüğüne getirmek üzere Bina Sınav Sorumlularından imza karşılığında teslim alır.



- Teslim işlemleri Bina Sınav Evrakı Alındı-Verildi Tutanağı imzalanarak yapılır.
- Her bina için ayrı ayrı düzenlenen bu tutanaklar, dağıtım/toplama grubuna göre, dosya içinde, sınav evrakıyla birlikte ÖSYM Sınav Koordinatörünce Kent İçi Sınav Evrakı Nakil Kuryesine verilir.
- Sınavdan sonra aynı dosyaları ÖSYM'ye gönderilmek üzere Sınav Koordinatörüne teslim eder.





KENT İÇİ SINAV EVRAKI NAKİL GÜVENLİK GÖREVLİSİ GÖREV VE YETKİLERİ

Kent içinde, sınav evrakının sınav binalarına naklinde ve sınav sonrasında Sınav Koordinatörlüğüne geri dönüşünde korunması amacıyla görevlendirilir.



- Sınav yapılacak binalarda güvenlik önlemlerinin uygulanması amacıyla görevlendirilir.
- Sınav günü Sınavın Başlama saatinden en az 2 saat önce görevli oldukları binada bulunur.
- Bina sınav sorumlusu ve bina yöneticisi ile birlikte, sınavdan önce sınav güvenliğini zedeleyecek unsurların olup olmadığını tespit etmek amacıyla tüm sınav binasında arama yapar, gerekli önlemleri alır.



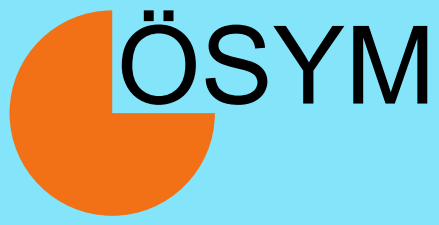
Sınava girecek adayları ve sınav görevlilerini **elle ve/veya dedektör** ile arar.

Sınav Binasına, adayların ve sınav görevlilerinin **çanta, cüzdan, cep telefonu, saat**, kablosuz iletişim sağlayan bluetooth vb cihazlar ile kulaklık, kolye, küpe, bilezik, **yüzük (alyans hariç)**, broş vb metal içerikli eşyalar ve her türlü elektronik/mekanik cihaz ile girmesine izin vermez.



- Sınav binalarının sınav öncesinde bina ve salonlarının sınava hazırlanması,
 - Sınav evrakının binaya **taşınması**
 - Sınav sonrasında kent içi nakil görevlisine **teslimi** için taşınması
- işlemlerinden sorumludur.





Bina Sınav Sorumlusu Eğitimi

Bölüm-2

Adayların ve Sınav Görevlilerinin Sınav Binalarına Giriş Koşullarına İlişkin Yönetmelik

19-20 Mart 2013



<http://www.osym.gov.tr/belge/1-14942/sinava-giris-kosullari.html>

26 Eylül 2012 ÇARŞAMBA

Resmi Gazete
YÖNETMELİK

Sayı : 28423

Ölçme, Seçme ve Yerleştirme Merkezi Başkanlığından:

ADAYLARIN VE SINAV GÖREVLİLERİNİN SINAV BİNALARINA
GİRİŞ KOŞULLARINA İLİŞKİN YÖNETMELİK

BİRİNCİ BÖLÜM

Amaç, Kapsam, Dayanak ve Tanımlar

Amaç ve kapsam

MADDE 1 –(1) Bu Yönetmeliğin amacı; Ölçme, Seçme ve Yerleştirme Merkezi Başkanlığı tarafından yapılan sınavlarda, adayların ve sınav görevlilerinin sınav binalarına giriş koşullarına ilişkin usul ve esasları düzenlemektir.

Sınava Girerken Adayın Yanında Bulundurması Gereken Belgeler

Adaylar ÖSYM sınavlarına;

- Sınava Giriş Belgesi ve
- Özel Kimlik Belgesi ile girerler.



1- Sınava Giriş Belgesi

Bu belge, T.C. Kimlik Numarası ve aday şifresi ile ÖSYM'nin <https://ais.osym.gov.tr> İnternet adresinden sınav tarihinin on gün öncesinden başlamak üzere edinilebilir.

Belgenin üzerinde sınava girilecek

- sınav merkezi,
- bina,
- salon bilgileri ile
- adayın fotoğrafı bulunmaktadır.



Bu belgelerini kaybeden adaylar tekrar *İnternet*'ten edinebileceklerdir.

2- Özel Kimlik Belgesi

T.C. Nüfus Cüzdanı veya pasaportlarını yanlarında bulundurmaları zorunludur



- **Nüfus cüzdanında**
 - Soğuk damga basılı olmalı,
 - Adayın güncel bir fotoğrafı ve (**ALS hariç**)
 - T.C. Kimlik Numarası bulunmalı,
- **pasaportun süresi geçerli olmalıdır.**

3 - Diğer Özel Kimlik Belgeleri

- Zorunlu askerlik görevini ifa eden er/erbaşlar ve askerî öğrenciler için **askerî kimlik belgesi**
- Türk vatandaşlığından izin ile ayrılanlar ve bunların kanuni mirasçılarına ait **Pembe/Mavi** kartlar

ÖSYM Sınavlarında belgesi olarak kabul edilir.

sürücü belgesi, meslek kimlik kartları vb. belgeler ,

Özel kimlik belgesi olarak kabul edilmemektedir.




Sınav güvenliğinin sağlanması amacıyla;

- **genel kolluk görevlileri ile,**
- **özel güvenlik görevlileri,**

herhangi bir emir veya karar olmasına ve hangi meslek grubuna dahil olup olmadığına bakılmaksızın,

- **adayların ve**
- **görevlilerin**

üstünü ve eşyasını teknik cihazlarla, gerektiğinde el ile kontrol etmeye ve aramaya yetkilidir.



➤ Görevli olması sebebiyle sınav süresince sınav yapılan bina ve salonlara girmek isteyenler, sorulmaksızın kimliklerini ibraz etmekle yükümlüdür.

➤ Sınav binası içinde hiçbir kişi ilgili sınava ait 'Sınav Görevli Kartı' olmadan dolaşamaz ve görev yapamaz.



Sınav sürecinin tüm aşamalarında güvenlik tedbirlerinin alınması **İçişleri Bakanlığı** ile **ÖSYM** arasında imzalanan bir protokol ile belirlenmektedir.



- ÖSYM ile EGM arasında yapılan protokol kapsamında yeterli sayıda kadın ve erkek güvenlik görevlisi sınavın başlama saatinden en az 2 (iki) saat önce sınav yapılan bina girişlerinde hazır bulunur.
- Bina Sınav Sorumlusunun koordinasyonunda, güvenlik görevlisi ile bina yöneticisi bina içerisinde ve çevresinde gerekli güvenlik kontrollerini yapar ve hazırladıkları tutanağı Sınav Koordinatörlüğüne verir.



- Sınav başlamadan **en az iki saat önce** kapı girişlerinde **tüm görevlilerin** üst ve eşya araması yapılır.
- Sınav binalarına Başkanlıkça belirlenen süreler içerisinde **adaylar ve görevlilerden başka kimse giremez.**
- **Üst ve eşya araması yapılmadan** hiç kimse içeri alınamaz.
- Yanlışlıkla içeri girmiş olan kişiler, üst ve eşya araması yapılarak güvenlik görevlileri nezaretinde **dışarı çıkarılır.**



- Binalara hiçbir şekilde emanet eşya alınmaz.
- Girişlerde zorluk çıkaran adaylar ve görevliler ile kolluk görevlileri arasında oluşabilecek ihtilaflarda, kolluk görevlileri tartışmaya girmeden bina sınav sorumlusunu durumdan haberdar edilerek, tutanak tutularak gerekli işlem yapılır.



- Bina güvenlik görevlileri sınav evrakı şehir içi nakil aracına teslim edilinceye kadar **görev yerinden ayrılmaz.**
- Ancak, bina sınav sorumlusunun talebi halinde telsiz ve cep telefonlarını bina sınav sorumlusuna vermek koşulu ile koridorlarda güvenlik tedbiri almak ve bina çevresinin kontrolünü sağlamak amacıyla görev yerinden ayrılabilirler.



➤ **Sınav görevlileri** de adaylar gibi sınav binasına girişte güvenlik görevlileri tarafından elle ve/veya teknik cihazlarla aranır.

➤ Sınav görevlileri sınav binasına girişlerinde;

➤ **Özel Kimlik Belgesi,**

➤ **Sınav Görevlendirme Belgesi** ve

➤ **Sınav Görev Kartı'nı**

sınav günü yanlarında bulundurmak, binaya girişte görevlilere **ibraz etmek**, **Sınav Görev Kartını** sınav süresince görünür bir şekilde yakalarında bulundurmak zorundadır.



- Sınav süresince, sınav binasında bina sınav sorumlusu ve bina güvenlik görevlileri dışında hiç kimsede cep telefonu ve iletişim aracı bulunamaz.
- Görevlilerin, yanlarında her türlü delici ve kesici alet, ateşli silah, çanta, cüzdan, cep telefonu, saat, anahtarlık, kablosuz iletişim sağlayan bluetooth ve benzeri cihazlar ile kulaklık, kolye, küpe, bilezik, yüzük (alyans hariç), broş ve diğer takılar, her türlü plastik, cam eşya ve metal içerikli eşyalar, her türlü elektronik/mekanik cihaz ve her türlü müsvedde kâğıt, defter, ders notu, kitap, sözlük, dergi, gazete ve benzeri yayınlar ile sınav binalarına girmesine izin verilmez.



- ÖSYM Temsilcisi ile binalara girişi ve çıkışı yasaklanmamış görevliler hariç sınav görevlileri sınav bitene kadar sınav salonundan dışarı çıkamazlar.



- Adaylar, sınav salonlarına sınav görevlilerinden önce alınamaz, sınav görevlilerinden önce salona alınmış aday varsa sınav görevlileri tarafından salon dışına çıkarılır.
- Adaylar ÖSYM tarafından belirlenen sınav binaları ve salonları dışında başka bir yerde sınava alınamaz. Sınav görevlileri adayların sınava gireceği binalar ve salonlar ile ilgili Başkanlığın izni olmaksızın değişiklik yapamaz.
- Adaylar sınav binalarına güvenlik görevlilerince elle ve/veya teknik cihazlarla aranılarak, güvenlik görevlilerince ve/veya sınav görevlilerince istenen belgeler kontrol edilerek alınır.



Sınava Girerken Adayın Yanında Bulundurması

Yasak Olan Araç Gereç ve Eşyalar

çanta, cüzdan, cep telefonu, saat, kablosuz iletişim sağlayan bluetooth vb. cihazlarla; kulaklık, kolye, küpe, **yüzük (alyans hariç)**, bilezik, broş, anahtar, metal para gibi metal içerikli eşyalarla; her türlü elektronik/mekanik cihazla ve çağrı cihazı, telsiz, fotoğraf makinesi vb. araçlarla, cep bilgisayar, saat, sözlük işlevi olan elektronik aygıt, hesap makinesi vb. her türlü bilgisayar özelliği bulunan cihazlarla, silah ve benzeri teçhizatla, kalem, silgi, kalemtırış, müsvedde kâğıdı, defter, kitap, sözlük, pergel, açıölçer, cetvel vb. araçlarla gelmeleri kesinlikle yasaktır.

Sınav binaları/salonları ÖSYM tarafından kurulacak güvenlik kameraları ile izlenebilecektir.



Sınav binalarında adayların yanlarında sadece;

- **Sınav Giriş Belgesi,**
- **Özel Kimlik Belgesi ve**
- **Başkanlık kararıyla sınav salonuna girmesine izin verilen alet/cihazlar**

bulunabilir.



Adaylar, sınava giriş belgesinde gösterilen;

- bina,
- salon,
- **sınav tarihi ve saatinde** sınavlara girmek zorundadır.

ÖSYM tarafından Kılavuzla belirlenen saat ve sürelerden sonra gelen adaylar sınavlara alınmaz.

Kılavuz ve benzeri düzenlemelerle belirlenen sürelerden sonra geldiği için sınava alınmayan adaylar, sınava alınmamaları nedeniyle hiçbir hak iddia edemezler.



- Sınav görevlileri, sınava giren adayın Sınava Giriş Belgesi ile Aday Kontrol Listesinde fotoğrafı bulunan aday olup olmadığını kontrol eder.
- Sınava girecek adayın yüzü, kimlik tespitini sağlayacak biçimde açık olacaktır. Koyu renk camlı gözlük, sakal, aşırı kilo kaybı, aşırı kilo alımı, yüze yapılan ve tanınmayı zorlaştıran estetik ve benzeri tıbbi operasyon gibi kimlik kontrolünü güçleştiren ve yanılmalara yol açan sebeplerden dolayı adayın kimliği hakkında sınav görevlisinin şüpheye düşmesi durumunda, bina sınav sorumlusu, güvenlik görevlileri ve varsa ÖSYM temsilcisinin de katılımıyla kimlik tespiti yapılır.



- Adayın, Sınava Giriş Belgesindeki ve/veya Aday Kontrol Listesindeki fotoğrafına **benzerliği** konusunda bir;
 - kuşku,
 - tereddüt,
 - şüphe duyar fakat **kesin karara varamaz iseniz,**
 - belge/listedeki fotoğrafın baskı kalitesinin **bozuk, kötü** olması nedeniyle adayı **tanımakta güçlük çekerseniz** sınav sonunda adaya boş bir kâğıt vererek, kendi el yazısıyla ve tükenmez kalemle kimliğini açıklayan aşağıdaki cümleleri yazdırarak imzalatınız. (Adı-soyadı, doğum yeri ve tarihi, ana-baba adı, okuduğu okul vb.)

“ÖSYM’ye bir hafta içerisinde güncel ve istenilen nitelikte bir fotoğrafımı ulaştıracağımı kabul ve taahhüt ederim. Fotoğrafımı ulaştıramadığım durumda sınavımın geçersiz sayılacağını kabul ediyorum.”

Bu yazıyı ve adayın Sınava Giriş Belgesini Salon Sınav Tutanağına ekleyiniz.



Adayın yanında yeni çekilmiş vesikalik bir fotoğrafı varsa fotoğrafı da yazıya eklenir. Yanında yeni çekilmiş vesikalik bir fotoğrafı bulunmayan adaya, son altı ay içinde kendisini kolaylıkla tanıtabilecek şekilde çekilmiş vesikalik bir fotoğrafını sınavdan sonraki en geç 10 gün içinde Başkanlığa elden ya da iadeli taahhütlü olarak posta ile ulaştırması, bunu yapmadığı takdirde sınavının geçersiz sayılacağı belirtilir.

Bu ifadeler, adayın el yazısı ile yazdığı yazıya da yazdırılır.

İlgili hakkında karar, Yönetim Kurulunca verilir.

Aday, bu süre içerisinde başka bir kimlik belgesi ve fotoğrafını göndermez ise adayın sınavı Yönetim Kurulunca geçersiz sayılır.



Sınav görevlisi, sınava giren adayın sınava giriş belgesi ile aday kontrol listesinde fotoğrafı bulunan kişi olmadığı konusunda kesin bir yargıya varırsa; bina sınav sorumlusu ile binadaki güvenlik görevlilerine durumu bildirir, olay sınavda kullanılan salon bilgi formuna işlenir, aday ve yerine giren kişinin kimlik ve adres bilgileri tespit edilerek haklarında iki nüsha tutanak tutulur ve adayın sınavı iptal edilir.

Tutanağın bir nüshası ve kişi, güvenlik görevlilerine teslim edilir. Aday ve yerine giren kişi hakkında yasal işlem başlatılır. Tutanağın ikinci nüshası ise Başkanlığa gönderilir.

Kişi sınav sorularını görmüş ise sınav bitene kadar sınav binasından çıkartılmaz.



Sınav sırasında her ne sebeple olursa olsun adaylar tuvalet ve benzeri ihtiyaçları için kısa bir süre için de olsa sınav salonundan çıkamaz.

Sınav salonundan çıkan aday kesinlikle bir daha sınav salonuna alınmaz.

Sağlık nedeniyle sınav süresince tuvalet ihtiyacı olanlar, bu durumlarını belirtir geçerli sağlık kurulu raporunu ilgili sınava ait kılavuzunda belirtilen sürede veya Başkanlıkça belirlenen ek sürelerde Başkanlığa bildirmek zorundadır. Bu durumda olan adaylar kendilerinin ayrı bir salonda sınava alınmalarını talep edebilirler. Durumunu bildirmeyen adayların sınav salonları görevliler tarafından değiştirilmez.

Sınav süresinde sağlık durumunu tehlikeye atacak sürekli rahatsızlığı bulunan adaylar, üniversite veya tam teşekküllü devlet hastanesinden alınmış sağlık kurulu raporlarının bir örneği ile sınavda kullanmak zorunda olduğu araç ve gereç bilgilerini sınava başvuruları sırasında başvuru merkezlerine veya Başkanlığa vermek zorundadır.



Sınav başlamadan önce;

salon başkanı ve gözetmenlerce adayların **Özel Kimlik Belgesi** ve **Sınava Giriş Belgesi** kontrol edilir.

Sınava giriş belgeleri kontrol edilirken her adayın **yüzüne** iyice bakılarak adayı belgedeki **fotoğraf ve nüfus cüzdanındaki/pasaportundaki fotoğrafla karşılaştırmaları** **sınav güvenliği açısından zorunludur.**

Bu iki belge yanında bulunmayan aday sınav salonuna alınmaz.



Sınav esnasında;

sınav düzenini bozan, sınav evrakını alan, yırtan, çalan veya teslim etmeyen adaylar bina sınav sorumlusunca sınavdan men edilebilir ve işlem yapmak üzere bina güvenlik görevlileri nezaretinde tutanak düzenlenerek sınav binasında güvenli bir yerde sınav bitene kadar tutulur. Bu kişiler hakkında 6114 sayılı Kanun hükümleri uyarınca işlem yapılır.

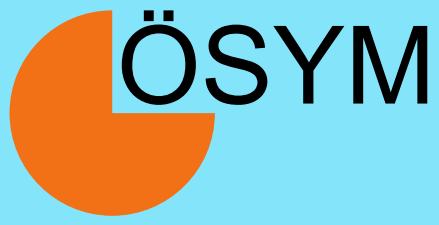
Sınav esnasında;

gürültü yaparak, yüksek ses çıkararak adayların motivasyonunu bozacak şekilde çevreyi rahatsız eden şahıslar ve işyerlerinin engellenmesi amacıyla sınav yapılan okulların çevresinde gerekli tedbirlerin alınması sağlanır.

Ayrıca bu tür eylemlerde bulunanlar hakkında 30/3/2005 tarihli ve 5326 sayılı Kabahatler Kanunu hükümleri uyarınca cezai işlem yapılması için ilgili kurumlar nezdinde gerekli girişimlerde bulunulur.



Toplu kopya girişimlerine karşı emniyet birimlerince sınav öncesi, sınav esnası ve sınav sonrasında binaların dış çevresinde, gerektiğinde şüpheli kişi ve araçlar da aranmak suretiyle gerekli önlemler alınır ve yapılan ve yapılması gereken işlemler ile ilgili Başkanlığa bilgi verilir.



Bina Sınav Sorumlusu Eğitimi

Bölüm-3


Sınav Evrakı ve Sınavın Uygulanması

19-20 Mart 2013



- Bina sınav evrakı her binaya kilitli **KIRMIZI** ve **MAVİ** renkli kutular (Bina Sınav Evrakı Kutusu) içinde teslim edilir.
- Her kutunun içinde seri numarası verilmiş iki adet kapatma kilidi bulunur.
- Kutulara, sıra numarası verilmiş, **KIRMIZI** kutu bir numaralı kutu olup, son kutu tanıtım etiketine "**SON**" sözcüğü yazılmıştır.
- Sınav bitiminde **KIRMIZI** kutulara Cevap Kâğıtları Dönüş Poşetleri, **MAVİ** renkli kutulara ise Salon Sınav Evrakı Poşetleri konulacaktır.

Bina Sınav Evrakı Kutuları içinde şunlar bulunmaktadır;

- **Salon Sınav Evrakı Poşetleri,**
 - **Her salonun salondaki aday sayısı kadar içerisinde kalem, silgi vb. bulunan paketleri,**
 - **Her salonun Aday Kontrol Listesi (1 no'lu KIRMIZI kutuda),**
 - **Bina Sınav Formları (1 no'lu KIRMIZI kutuda),**
 - **“Bina Sınav Sorumlusu” yazısı (1 no'lu KIRMIZI kutuda),**
 - **Tükenmez Kalem Paketi,**
- 

Salon Sınav Evrakı Poşeti (Mavi renkli kutu),

soru kitapçıklarının ve cevap kâğıtlarının güvenliğini korumak üzere yapılmıştır ve açıldığı zaman tekrar kapatılması mümkün değildir.

Salon sınav evrakı poşeti, adayların önünde sınav salonunda açılmalıdır.

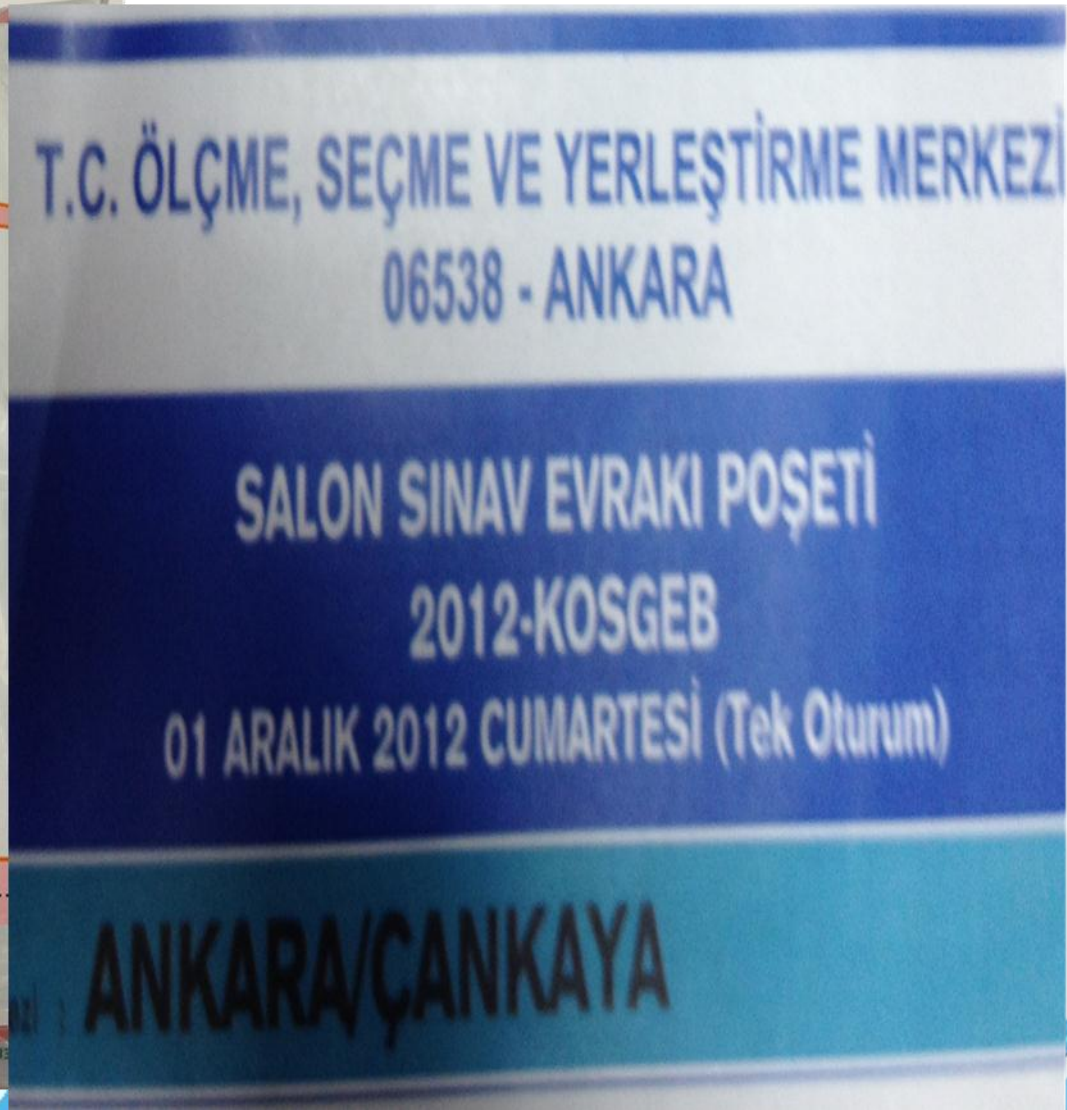
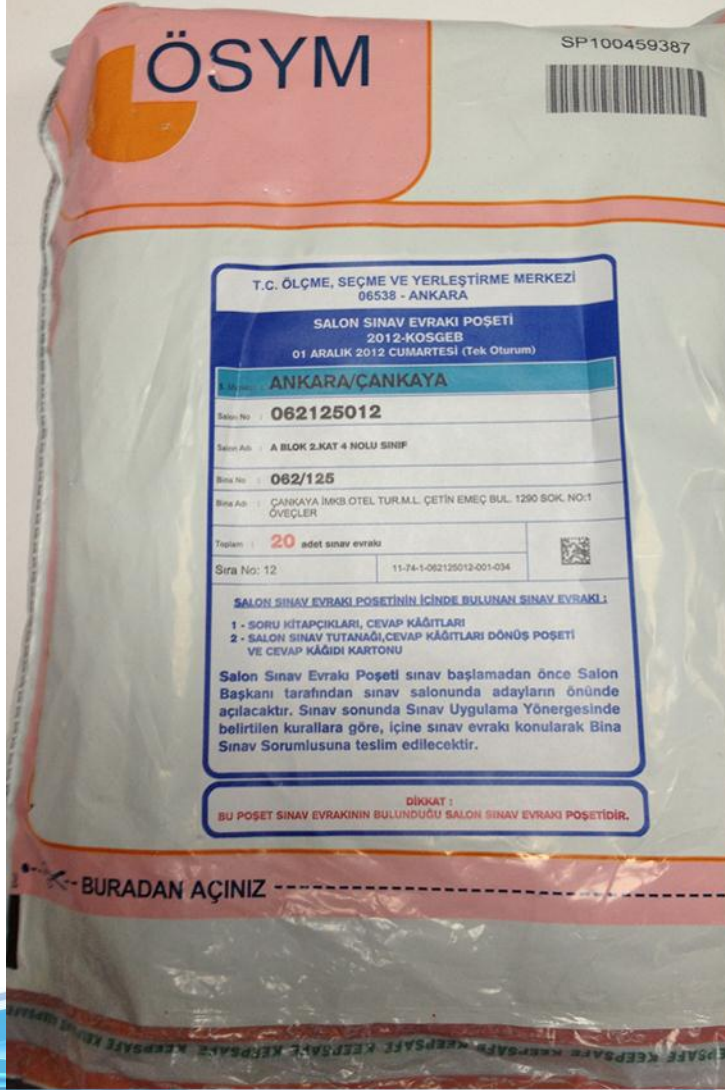


Her salonun Salon Sınav Evrakı Poşeti içinde aşağıdakiler bulunur (Mavi renkli kutu);

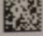
- **Soru Kitapçıkları (tek tek kapalı poşet içinde),**
- **Cevap Kâğıtları (mukavva plakalar arasında),**
- **Salon Sınav Tutanağı (mukavva plakalar, arasında)**
- **Cevap Kâğıtları Dönüş Poşeti (mukavva plakalar arasında),**
- **Lastik bantlar**

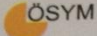
ÖSYM

SALON SINAV EVRAKI POŞETİ



Soru Kitapçıkları





ÖRNEK SINAV
25 ŞUBAT 2013 PAZARTESİ

T.C. Ölçme, Seçme ve Yerleştirme Merkezi

SALON GÖREVLİLERİNİN DİKKATİNE!

İşaretili alandaki Soru Kitapçığı Barkod Etiketini kitapçık üzerinden ayırarak Salon Aday Yoklama Listesinde adaya ayrılan bölüme yapıştırmış.

SORU KİTAPÇIK NUMARASI

T.C. KİMLİK NUMARASI	
ADI	
SOYADI	
SALON NO.	SIRA NO.

ADAYIN DİKKATİNE!
SINAV BAŞLAMADAN ÖNCE AŞAĞIDAKİ UYARILARI MUTLAKA OKUYUNUZ.

1. T.C. Kimlik Numaranızı, Adınızı, Soyadınızı, Salon Numaranızı ve Sıra Numaranızı, Soru Kitapçığı üzerindeki ilgili alanlara yazınız.
2. Soru Kitapçık Numaranız yukarıda verilmiştir. Bu numarayı cevap kâğıdınızdaki ilgili alana kodlayınız ve aşağıdaki ilgili alanı imzalayınız. Bu kodlamayı cevap kâğıdınıza yapmadığınız veya yanlış yaptığınız takdirde, sınavınızın değerlendirilmesi mümkün değildir. Bu numaranın cevap kâğıdı üzerine kodlanmamasının veya eksik kodlanmasının sorumluluğu size aittir.
3. Bu sayfanın arkasında yer alan açıklamayı dikkatle okuyunuz.

Adayın imzası:
Soru kitapçık numarasını cevap kâğıdındaki alana doğru kodladım.

BOX 38026-001 00001/02000 DOC 00920 2IN
0300010080360260092003000505401 P1

SALON SINAV EVRAKI POŞETİ

Cevap Kağıtları

CEVAP KAĞIDI KARTON ETİKETİ
2012-KOŞGEB - 01 ARALIK 2012 CUMARTESİ (Tek Oturum)

İ. Merkezi: ANKARA/ÇANKAYA

Salon No: **062125012**

Salon Adı: **A BLOK 2.KAT 4 NOLU SINIF**

Bina No: **062 / 125**

Bina Adı: **ÇANKAYA İMKB.OTEL TUR.M.L.**

Toplamı: **20 adet sınav evrakı**

Sıra No: **12** 14-74-1-062125012-000-036

SALON BAŞKANININ DİKKATİNE!
Sınav sonunda, sınav giren adayların cevap kâğıtlarını sıra numarası düzeninde sıralayınız. Aday Kontrol Listesi ile kontrol ederek sayınız. Soru kitapçıkları içinde cevap kâğıdı kesinlikle bırakmayınız. Salon Sinav Tutanağını cevap kâğıtları desteği üzerine koyup hepsini mukavva plakalar arasına yerleştiriniz. Mukavva plakanın üst kısmındaki Etiketli üzerindeki açıklamalara uygun olarak doldurup imzalayınız, lastik bantla kuşatınız.
BU ETİKETİ DOLDURMADAN VE İMZALANMADAN ÖNCE MUKAVVA PLAKALAR ARASINDAKİ CEVAP KAĞIDI SATIŞINDAN EMİN OLUNUZ. FARKLI BİR DURUM VARSA MUTLAKA SALON SINAV TUTANAĞINDA BELİRTİNİZ.
Bu sınav salonunda aday sınava girmiş, aday ise sınava girmemiştir. Sınav sonunda, Aday Kontrol Listesi ile kontrol edilerek sayılan, toplam adet cevap kâğıdı mukavva plakalar arasına eksiksiz olarak konulmuştur.

Gözetmen
(Ad ve Soyadı, İmza)

Salon Başkanı
(Ad ve Soyadı, İmza)

altına alıp; Aday
rellediniz mi?

SALON SINAV TUTANAĞI

CEVAP KAĞITLARI DÖNÜŞ POŞETİ

13-74-1-062125012-000-035 137410621250121

ÖSYM
T.C. Ölçme, Seçme ve Yerleştirme Merkezi

SALON SINAV TUTANAĞI
(Sınavdan sonra Cevap Kağıtları ile birlikte paketlenecaktır.)

2012 KOSGEB - KOBI Uzman Yardımcılığına Giriş Sınavı 1.DÖNEM
(Sınav Tarihi: 01 ARALIK 2012 CUMARTESİ)
(Salon Belge Sıra No: 000012) (Tek Oturum)

SALON NO : 062125012 12 / 27

SINAV MERKEZİ : ANKARA/ÇANKAYA
BİNA NO : 062 / 125
BİNA ADI : ÇANKAYA İMKB OTEL TUR.M.L. ÇETİN EMEÇ BUL. 1290 SOK. NO:1 ÖVEÇLER
SALON ADI : A BLOK 2.KAT 4 NOLU SINIF

Bu Salona gönderilen sınav evrakı :
a) ... **20** ... adet Soru Kitapçığı/Cevap Kağıdı
b) Sınav araç ve gereçleri (kalem, silgi, kalemtraş, şeker, peçete)

AŞAĞIDAKİ SORULARI CEVAPLAYINIZ
Soruların her birine vereceğiniz cevaba göre **Evet** veya **Hayır**'in altındaki kutuya "X" işareti koyunuz. Hayır seçeneğini işaretlediyseniz, nedenini soru numarasını da belirterek aşağıya yazınız. Sınav sırasında meydana gelen kural dışı bir olay ya da ayrıca belirtmek istediğiniz bir durum varsa, ayrıntılı olarak açıklayınız.

	EVET	HAYIR	SINAVA GELMEYEN ADAYLARIN T.C. KİMLİK NUMARALARI
1. Salonunuzda sinava girecek adayları, Aday Kontrol Listesine göre kontrol ederek salona aldınız mı?	<input type="checkbox"/>	<input type="checkbox"/>	
2. Sınav evrakının tümü bu salona mı ait?	<input type="checkbox"/>	<input type="checkbox"/>	
3. Soru Kitapçıkları ve Cevap Kağıtları tam mı?	<input type="checkbox"/>	<input type="checkbox"/>	
4. Sınavı girmeyen aday varsa sınav evrakının denetim altına alıp; Aday Kontrol Listesinde "Sınavı Girmedim" kutucuğunu işaretlediniz mi?	<input type="checkbox"/>	<input type="checkbox"/>	
5. Adayların kimlik denetimini yaparken, şüpheli gördüğünüz durum tutanak üzerinde, adayın kimlik bilgilerini de yazarak ayrıntılı olarak belirtiniz.			
6. Adayın, Sınav Giriş Belgesindeki ve/veya Aday Kontrol Listesindeki fotoğrafına benzerliği konusunda bir kuşku duyar fakat kesin karara varamazsanız veya belge/liste-deki fotoğrafın baskı kalitesi bozuk, kötü olması nedeniyle adayı tanıtmakta güçlük çekerken sınav sonunda adaya boş bir kâğıt vererek, kendi el yazısıyla ve tükenmez kalemle kimliğini açıklayan birkaç cümle yazdırarak imzalatınız. (Adı-soyadı, doğum yeri ve tarihi, ana-baba adı, okuduğu okul vb.) Bu yazıyı ve adayın Sınav Giriş Belgesini Salon Sınav Tutanağına ekleyiniz. Adayın yanında yeni çekilmiş vesikalik bir fotoğrafı bulunuyorsa fotoğrafı da yazıya ekleyiniz. Yanında yeni çekilmiş vesikalik bir fotoğrafı bulunmayan adaya, son altı ay içinde kendisini kolaylıkla tanıtabilecek şekilde çekilmiş vesikalik fotoğrafını 5 gün içinde ÖSYM'ye bir dilekçe ekinde ulaştırmasını, bunu yapmadığı takdirde sınavının geçersiz sayılacağını söyleyiniz. Adayın bu ifadeleri, el yazısı ile yazdığı yazıya da yazmasını sağlayınız ve bu durumu tutanaka belirtiniz.			
			Sınavı gelmeyen adaydır.
			Sınavı gelen adaydır.

Salondaki sınavın bu Tutanağa belirtildiği gibi yürütüldüğünü ve bu Tutanağındaki bilgilerin doğruluğunu beyan ederiz.

GÖREVLİLER	ADI, SOYADI (Unvanı)	T.C. KİMLİK NUMARASI	ÇALIŞTIĞI KURUM	İMZA	SAAT
Salon Başkanı					
Gözetmen (1)					
Gözetmen (2)					
Gözetmen (3)					
Gözetmen (4)					
Gözetmen (5)					
Gözetmen (6)					
ÖSYM Temsilcisi (*)					

CEVAP KAĞITLARI DÖNÜŞ POŞETİ

ÖSYM

CK101725734

CEVAP KAĞITLARI DÖNÜŞ POŞETİ
2012-KOSGEB
01 ARALIK 2012 CUMARTESİ (Tek Oturum)

MERKEZİ : ANKARA/ÇANKAYA
Salon No : **062125012**
Salon Adı : **A BLOK 2.KAT 4 NOLU SINIF**
Bina No : **062/125**
Bina Adı : **ÇANKAYA İMKB OTEL TUR.M.L.**
Toplam : **20** adet sınav evrakı
Sıra No: 12
28-F87 / 13-74-1-062125012-000-034

DİKKAT: BU POŞETİN AĞZI KAPATILDIĞI ZAMAN TEKRAR AÇILMAZ. BU NEDENLE POŞETE KONULAN EVRAKI KONTROL ETTİKTEN SONRA KAPATINIZ. KAPATMADAN ÖNCE LÜTFEN ARKA YÜZÜNÜ OKUYUNUZ.

ÖSYM

KIRMIZI KUTUDAN CIKAN SINAV ERVRAKLARI

ÖSYM

2013

ÖRNEK SINAV

25 ŞUBAT 2013 PAZARTESİ

BİNA SINAV SORUMLUSU

ÖSYM
T.C. Ölçme, Seçme ve Yerleştirme Merkezi

ÖRNEK SINAV

ADAY KONTROL LİSTESİ

SINAV MERKEZİ KODU	:	
SINAV MERKEZİ ADI	:	
BİNA KODU	:	
SALON KODU	:	
SALON ADI	:	

SALONA ATANAN ADAY SAYISI

20 Kişi

SINAVDAN SONRA CEVAP KÂĞITLARI DÖNÜŞ POŞETİNE KONULACAKTIR.

ÖRNEK SINAV

BİNA SINAV FORMLARI

SINAV MERKEZİ KODU	:	
SINAV MERKEZİ ADI	:	
BİNA KODU	:	
BİNA ADI	:	

BİNAYA ATANAN ADAY SAYISI

SINAVDAN SONRA KIRMIZI KUTUYA KONULACAKTIR.

Her bir sınav salonu için düzenlenen Aday Kontrol Listesinde (Kırmızı renkli kutu);

- Sınava girecek adayların fotoğrafı ve kimlik bilgileri bulunmaktadır.
- Adaylar, salon görevlilerince bu listeden kimlikleri ve fotoğrafları kontrol edilerek salona alınacaktır.
- Liste, salonda yoklama yapılması ve sınava gelmeyen adayların işaretlenmesi amacı ile de kullanılacaktır.

Bina Sınav Formları şunlardır (Kırmızı renkli kutu);

- **Görevli Listesi**, binadaki sınav görevlilerinin tamamı listede yer alır. Liste salon görevlilerine, görevli oldukları salonların bildirilmesinde kullanılır. Güncel olmayabilir. Bu durumda, sınav Koordinatörü tarafından gönderilen “**GÖREVLİ DEĞİŞİKLİK FORMU**” kullanılarak görevlendirmeler yapılır.
- **Salon Sınav Evrakı Teslim Tutanağı**, Sınav öncesinde Bina Sınav Sorumlusundan Salon Sınav Evrakı Poşetini teslim alan ve sınav sonrasında tekrar ona teslim eden Salon Başkanları tarafından imzalanır.
- **Güvenlik Görevlisi İmza Listesi**, Güvenlik görevlileri imzalar.
- **Yedek Sınav Evrakı Teslim Tutanağı**, Binada yedek sınav evrakı kullanıldığı durumlarda doldurulur.

- Binanıza ait ilk kutudan (**KIRMIZI**) çıkması gereken Bina Sınav Formları içindeki Görevli Listesini esas alarak binanızda göreve gelen kişilere Görevlendirme Belgesi ile Özel Kimlik Belgesini mutlaka kontrol ederek görevli oldukları salonları bildiriniz. **Görevlilere Listeyi imzalatarak, saati yazdırınız.**
- Salon Sınav Evrakını sınav başlama saatinden **30 dakika öncesinden** başlayarak, Salon Başkanlarına kimlik denetimi yaparak imza karşılığında teslim ediniz.



➤ İlk 15 dakikadan daha geç sınav binasına gelen adayları sınav binasına almayınız.

➤ Binada yedek soru kitapçığı ve yedek cevap kâğıdı bulunmamaktadır. Salonlardan yedek soru kitapçığı/cevap kâğıdı poşeti isteği geldiği takdirde Sınav Koordinatörüne başvurarak hemen yedek sınav evrakı sağlayınız.

Bina Sınav Sorumlusunun Yapacağı İşlemler;

- Teslim edilen her Salon Sınav Evrakı Poşetini MAVİ renkli Bina Sınav Evrakı Kutularına koyunuz.
- Cevap Kâğıtları Dönüş Poşetlerini ise olduğu gibi, içini açmadan kapalı bir şekilde, Bina Sınav Evrakı Kutularından KIRMIZI renkli olanlara koyunuz.

KIRMIZI kutulara;

1. Cevap Kâğıtları Dönüş Poşetlerini,
2. Bina Sınav Formlarını ve
3. sınavın uygulanışına ilişkin ÖSYM Başkanlığına ulaştırılması gereken yazı, TUTANAK vb. belgeleri koyunuz.

Kırmızı kutulara bunların dışında başka bir evrak koymayınız.

- Bu işlemlere ilgili salonun Salon Başkanının tanıklık etmesini sağlayınız.
- Kırmızı kutuları kapatmadan önce binanızdaki salon sayısı kadar Cevap Kâğıtları Dönüş Poşetinin bu kutulara konulduğundan, Salon Sınav Evrakı Poşetlerinin içinde Cevap Kâğıtları Dönüş Poşetinin kalmadığından emin olunuz.
- Cevap Kâğıtları Dönüş Poşetlerinin tam olarak kırmızı kutulara konulduğundan emin olduktan sonra KIRMIZI kutuları kapatınız.

**KIRMIZI kutular kapandıktan
sonra her ne sebeple olursa
olsun kutuları açmayınız.**



Özetle Bina Sınav Evrakı Kutularına;

- Sınav salonlarından gelen Cevap Kâğıtları Dönüş Poşetlerini (bir numaralı **KIRMIZI** kutu),
- Bina Sınav Formlarını (bir numaralı **KIRMIZI** kutu),
- Sınavın uygulanışına ilişkin ve ÖSYM Başkanlığına ulaştırılması gereken yazı, tutanak vb. belgeleri (bir numaralı **KIRMIZI** kutu),
- Sınav salonlarından gelen Salon Sınav Evrakı Poşetlerini (**MAVİ** kutu)

konulacaktır.

Kutuların içine bunların dışında herhangi bir şey (kalem, silgi vb.) koymayınız.



- Sizden önce salona girmiş adayları sınav salonunuzdan dışarı çıkartınız.
- Sınavın başlama saatinden 1 saat önce adayların yüzüne, Sınava Giriş Belgesine, nüfus cüzdanı veya pasaportuna ve Aday Kontrol Listesindeki fotoğrafına bakıp dikkatle inceleyerek adayları tek tek salona alınız.
- Bir adayı sınava alırken belgesinde yazılı olan Salon Numarasına bakınız.

Başka salonda sınava girmesi gereken adayları kesinlikle salona almayınız.

Hiç kimse, bir adayı Sınava Giriş Belgesinde belirtilen salondan başka bir salonda sınava almaya yetkili değildir.

- Salon Sınav Evrakı Poşetini hırpalamadan adayların önünde açınız.
- Salon Aday Yoklama Listesinden ad ve soyadlarını okuyarak yoklama yapınız.
- Adaylara, kendilerine verilen cevap kâğıdının kendi adlarına düzenlenip düzenlenmediğini kontrol etmelerini söyleyiniz.
- Bütün adaylar bu işlemi bitirince **SINAVDA UYULACAK KURALLAR'**ı yüksek sesle okuyunuz.



Sınav salonuna ilk 15 dakikadan daha geç gelen adayları sınav salonuna almayınız.

Sınava girmeyen adayın soru kitapçığı poşetini kesinlikle açmayınız.



SINAVIN UYGULANMASINDA Salon Başkanının Yapacağı İşlemler;

- Sınav salonunu dolaşarak tüm adayların Soru Kitapçık Numarasını cevap kâğıdının ilgili alanına yazıp **kodladıklarını kontrol** ediniz.
- Sınava Giriş Belgelerini, adayların yüzlerine, Aday Kontrol Listesindeki fotoğraflarına ve nüfus cüzdanı veya pasaportlarına bakıp adayların dikkatini dağıtmadan dikkatle **inceleyiniz.**
- Adayın soru kitapçığı üzerinde yer alan Soru Kitapçığı KAREKOD Etiketini, KİTAPÇIKTAN AYIRARAK **Salon Aday Yoklama Listesinde** bu kitapçığı kullanan adayın adının yer aldığı bölüme yapıştırınız.

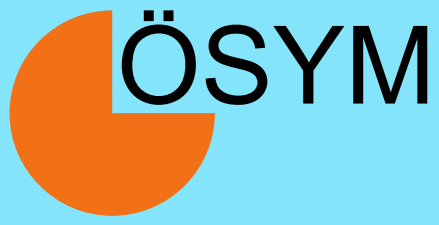
- Sınav başladıktan sonra sınav süresinin $\frac{3}{4}$ 'ü tamamlanmadan ve sınavın **son 15 dakikas**ı içinde sınava devam etmek istemeyen adayı dışarı çıkarmayınız.
- Sınav sırasında adayların sessiz bir ortamda, dikkatleri dağılmadan soruları cevaplamaya çalışmaları esastır. Bu nedenle salonda dolaşırken ses çıkarmamaya, bir adayın çok yakınında uzun süre durmamaya özen gösteriniz.
- Sınav süresince salonun köşe noktalarında durarak adayları sürekli olarak izleyiniz.

Cevap Kâğıtları Dönüş Poşeti içine;

- Cevap Kâğıtları Paketini
- Aday Kontrol Listesini (Lastik bantla kuşatılmış mukavva plakanın dışında kalacak şekilde poşete konulmalıdır.)
- Varsa Hatalı Sınav Evrakı Dönüş Poşetini koyunuz ve poşeti kapatınız.

Cevap Kâğıtları Dönüş Poşeti içine başka evrak koymayınız.

Soru kitapçıklarının tümünü (sınava girmeyen adayların soru kitapçığı dâhil) Salon Sınav Evrakı Poşetinin içine koyunuz.



Bina Sınav Sorumlusu Eğitimi

Bölüm -4 **2013-ÖSYS Sınavları**

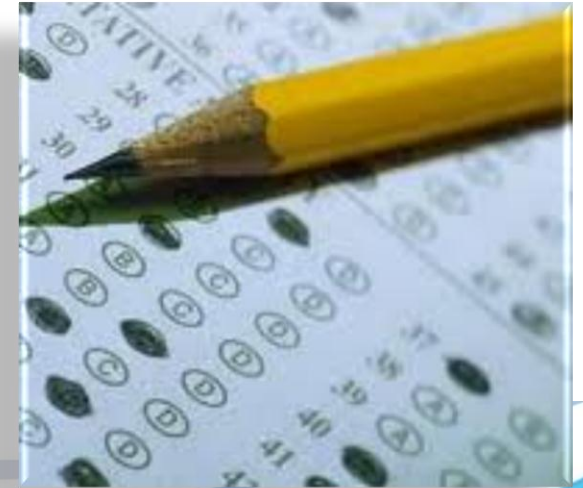
19-20 Mart 2013



ÖSYS sistemi içinde;

- **Sınavsız geçiş**
- **Yükseköğretime Geçiş Sınavı (YGS) ve**
- **Lisans Yerleştirme Sınavları (LYS)**

Bulunmaktadır.



MART							
	Pt	Sa	Ça	Pe	Cu	Ct	Pa
9					1	2	3
10	4	5	6	7	8	9	10
11	11	12	13	14	15	16	17
12	18	19	20	21	22	23	24
13	25	26	27	28	29	30	31

24 Mart 2013

Yükseköğretime Geçiş Sınavı (YGS)



YÜKSEKÖĞRETİME GEÇİŞ SINAVI (YGS)

YGS Uygulaması

YGS, 24 Mart 2013 Pazar günü tek oturumda yapılacaktır.

Sınav, sabah saat 10.00'da başlayacak ve

160 dakika sürecektir.



YGS Uygulaması

Sınav başladıktan sonra;

- Adayların **ilk 120 dakika ve son 15 dakika** içinde sınav salonunu terk etmeleri,
- Sınav sırasında kısa bir süre için bile olsa (**tuvalete gitmek dâhil**) sınav salonundan çıkmaları yasaktır.
- Bu durumdaki adaylara kesinlikle izin verilmeyecektir.
- Sınav salonundan çıkan bir aday her ne sebeple olursa olsun kesinlikle sınav salonuna alınmayacaktır ve sınavın ilk **120 dakikas**ı dolana kadar sınav binasında bekletilecektir.



YGS Soru Kitapçığı Nasıl Olacaktır?

- Her Adaya Farklı Soru Kitapçığı Uygulaması yapılacaktır.
- Her soru kitapçığının “SORU KİTAPÇIK NUMARASI” farklı olacaktır.
- Farklı numaralarda basılan soru kitapçıklarındaki sorular; Birbirinin tamamen aynı olacak, ancak soruların ve sorulardaki cevap seçeneklerinin sıralanışı değişecektir.



Cevap kâğıdı üzerinde yer alan bilgiler

Cevap kâğıtlarına her adayın

- **Fotoğrafı,**
- **T.C. Kimlik Numarası,**
- **Adı ve Soyadı**

basılı olacaktır.



T.C. KİMLİK NUMARASI : _____

ADI : _____

SOYADI : _____

SALON NO. : _____ SIRA NO.: _____

Soru kitapçık numarasının cevap kâğıdına kodlanmamasının veya yanlış kodlanmasının sorumluluğu adaya aittir.

SORU KİTAPÇIK NUMARASI : _____ **Bu numarayı cevap kâğıdınızdaki ilgili alana kodlamayı unutmayınız.**

- DİKKAT! SINAV BAŞLAMADAN ÖNCE AŞAĞIDAKİ UYARILARI MUTLAKA OKUYUNUZ.**
- T.C. Kimlik Numaranızı, Adınızı, Soyadınızı, Salon Numaranızı ve Sıra Numaranızı, Soru Kitapçığı üzerindeki ilgili alanlara yazınız.
 - Soru Kitapçık Numaranız yukarıda verilmiştir. Bu numarayı cevap kâğıdınızdaki ilgili alana kodlayınız ve aşağıdaki ilgili alanı imzalayınız. Bu kodlamayı cevap kâğıdınıza yapmadığınız veya yanlış yaptığınız takdirde, sınavınızın değerlendirilmesi mümkün değildir.
 - Bu sayfanın arkasında yer alan açıklamayı dikkatle okuyunuz.

Adayın imzası: _____
Soru kitapçık numarasını doğru kodladım.

ÖSYM

YGS CEVAP KAĞIDI - 24 Mart 2013

Y.C. Kimlik No.: 2000000000
Adı: SEMA
Soyadı: GEN

Açıklama: Her soru için ilgili soru kitabına ve sorularına
Doğru: **Yanlış:**

Önemli Kodlama: Doğru Yanlış

TÜRKÇE	SOSYAL BİLİMLER	TEMEL MATEMATİK	FEN BİLİMLERİ
1	1	1	1
2	2	2	2
3	3	3	3
4	4	4	4
5	5	5	5
6	6	6	6
7	7	7	7
8	8	8	8
9	9	9	9
10	10	10	10
11	11	11	11
12	12	12	12
13	13	13	13
14	14	14	14
15	15	15	15
16	16	16	16
17	17	17	17
18	18	18	18
19	19	19	19
20	20	20	20
21	21	21	21
22	22	22	22
23	23	23	23
24	24	24	24
25	25	25	25
26	26	26	26
27	27	27	27
28	28	28	28
29	29	29	29
30	30	30	30
31	31	31	31
32	32	32	32
33	33	33	33
34	34	34	34
35	35	35	35
36	36	36	36
37	37	37	37
38	38	38	38
39	39	39	39
40	40	40	40
41	41	41	41
42	42	42	42
43	43	43	43
44	44	44	44
45	45	45	45
46	46	46	46
47	47	47	47
48	48	48	48
49	49	49	49
50	50	50	50

SALON BAŞLIĞININ DİKKATİNE!
Sınav salonunda, sınavta girilen ve girilmeyen adayların kimlik bilgilerini kaydeden ve sınavta girilen adayların kimlik bilgilerini kaydeden bir sistemdir. Bu sistem, adayların kimlik bilgilerini kaydeden ve sınavta girilen adayların kimlik bilgilerini kaydeden bir sistemdir.

Salon No.: 344006001 **Sıra No.:** 001

000001-344

Aday sınavta girmedir.

Sınavın Sonunda Adayların Teslim Edecekleri Sınav Evrakı

Sınavını tamamlayan her aday kullandığı soru kitapçığı ile cevap kâğıdını salondaki görevlilere teslim edecektir.

T.C. KİMLİK NUMARASI :

ADI :

SOYADI :

SALON NO. : **SIRA NO. :**

Soru kitapçık numarasının cevap kâğıdına kodlanmamasının veya yanlış kodlanmasının sorumluluğu adaya aittir.

SORU KİTAPÇIK NUMARASI : Bu numarayla cevap kâğıdındaki ilgili alana kodlamayı unutmayınız.

DİKKAT! SINAV BAŞLAMADAN ÖNCE AŞAĞIDAKİ UYARILARI MUTLAKA OKUYUNUZ.

1. T.C. Kimlik Numaranızı, Adınızı, Soyadınızı, Salon Numaranızı ve Sıra Numaranızı, Soru Kitapçığı üzerindeki ilgili alanlara yazınız.
2. Soru Kitapçık Numaranız yukarıda verilmiştir. Bu numarayla cevap kâğıdındaki ilgili alanları yazınız ve aşağıdaki ilgili alanı imzalayınız. Bu kodlamayı cevap kâğıdınıza yapmadığınız ve yanlış yaptığınız takdirde, sınavınızın değerlendirilmesi mümkün değildir.
3. Bu sayfanın arkasında yer alan açıklamayı dikkatle okuyunuz.

Adayın imzası:
Soru kitapçık numarasını doğru kodladım.

YGS Sonuçları Nasıl Duyurulacaktır?

Adaylar YGS sonuçlarını, T.C. Kimlik Numaraları ve şifreleri ile ÖSYM'nin

<https://sonuc.osym.gov.tr> internet adresinden öğrenebileceklerdir.

ÖSYM

YGS CEVAP KAĞIDI - 24 Mart 2013

T.C. Kimlik No. : **Adı :** **Soyadı :** **Sıra No. :** **Salon No. :**

Soru Kitapçık Numarası :

Sıra Kitapçık numarasını doğru kodladım.

TÜRKÇE **SOSYAL BİLİMLER** **TÜREL MATEMATİK** **FEN BİLİMLERİ**

SALON BAŞLAMADAN ÖNCE DİKKAT!

Salon No. : **Sıra No. :**

344006001 **001**

000091-344

Adayın imzası :

YGS puanlarından en az biri **180 ve daha fazla** olan adaylar isterlerse LYS'lere başvurabileceklerdir.

LYS'lere başvurular **22–29 Nisan 2013** tarihleri arasında yapılacaktır.



HAZİRAN							
	Pt	Sa	Ça	Pe	Cu	Ct	Pa
22						1	2
23	3	4	5	6	7	8	9
24	10	11	12	13	14	15	16
25	17	18	19	20	21	22	23
26	24	25	26	27	28	29	30

15 Haziran 2013 LYS-4

16 Haziran 2013 LYS-1

16 Haziran 2013 LYS-5

22 Haziran 2013 LYS-2

23 Haziran 2013 LYS-3

LYS-4: Lisans Yerleőtirme Sınavı-4 (Sosyal Bilimler) Tarihi
15 Haziran 2013 (Cumartesi)

LYS-1: Lisans Yerleőtirme Sınavı-1 (Matematik) Tarihi
16 Haziran 2013 (Pazar)

LYS-5: Lisans Yerleőtirme Sınavı-5 (Yabancı Dil) Tarihi
16 Haziran 2013 (Pazar)

LYS-2: Lisans Yerleőtirme Sınavı-2 (Fen Bilimleri) Tarihi
22 Haziran 2013 (Cumartesi)

LYS-3: Lisans Yerleőtirme Sınavı-3 (Edebiyat-Coğrafya) Tarihi
23 Haziran 2013 (Pazar)





Bina Sınav Sorumlusu Eğitimi

Bölüm-5

Sınav Görevlilerinin Dikkat Etmesi Gereken Kurallar

19-20 Mart 2013



ÖSYM sınavlarında unutulmaması gereken birinci temel kural:

- “Bir salondaki sınav evrakı sadece o salona aittir, kesinlikle sınav salonu dışına çıkarılamaz.”
- Herhangi bir sınav evrakına ihtiyaç duyulduğunda, Bina Sınav Sorumlusu, Sınav Koordinatörü ile irtibata geçerek Yedek Sınav Evrakı temin edecektir.



ÖSYM sınavlarında unutulmaması gereken ikinci temel kural:

- “Sınavda, salondan her ne sebeple olursa olsun dışarı çıkan bir aday tekrar sınav salonuna geri alınmaz.”
- Sınavın $\frac{3}{4}$ lük süresinde salon dışına çıkan aday bina içinde güvenlik görevlilerinin nezaretinde tutulacak dışarı çıkmasına mücade edilmeyecektir.



SINAV GÖREVLİLERİNİN DİKKAT ETMESİ GEREKEN GENEL KURALLAR

- Kırtasiye kutuları kesinlikle kırmızı veya mavi kutulara konulmayacak ve ÖSYM'ye geri gönderilmeyecektir.
- Soru Kitapçıkları Mavi Kutuların İçerisine Konulacaktır.
- Cevap kağıtları, tutanaklar, kanıtlar vs. kırmızı kutuların içerisine konulacaktır.
- Sınav ile ilgili tutanak, belge vb. evrak kırmızı veya mavi kutulara kesinlikle yapıştırılmayacaktır.



- Sınav görevlileri sınav binasına girişlerinde kendilerine ait özel kimlik belgesi ile ÖSYM'nin internet adresinden (<http://gis.osym.gov.tr>) edinecekleri sınav görev belgelerini
- yanlarında bulunduracak ve
- binaya girişte görevlilere ibraz edecektir.
- Sınav süresince bütün sınav görevlilerinin görev kartları görünür bir şekilde yakalarında takılı olacaktır.



- Sınav kurallarının hatalı olarak uygulanması nedeniyle,
 - Adayların uğrayacağı mağduriyetten,
 - ÖSYM aleyhine oluşacak zarardan

sınav görevlileri sorumlu olacaktır.

- Sınav görevlerinin yerine getirilmesinde **kasıt, kusur veya ihmali** saptanan görevliler hakkında cezai yönden, 6114 sayılı Kanun hükümlerine göre ÖSYM tarafından işlem yapılacak, ayrıca **idari yönden de işlem** yapılmak üzere durum kurumlarına intikal ettirilerek tabi oldukları mevzuat hükümlerine göre haklarında **disiplin** soruşturması açılması istenecektir.

Ayrıca SINAV süresince;

- Sınav kurallarına uymayan,
- Kendi görev yaptığı sınav salonunun dışındaki alanlarda zaman geçiren,
- Diğer sınav salonlarına giren veya bina içerisinde dolaşan sınav görevlilerinin durumları tutanakla tespit edildiğinde,
- **“ÖSYM Sınav Görevlilerinin Sınav Kurallarına Aykırılık Teşkil Eden Fiilleri ve Uygulanacak İdari Yaptırımlar”** Yönergesine göre Merkez tarafından daha sonra yapılacak sınavlarda bu kişiler sınav görevi alamazlar.



- Eksik/hatalı evrak, yedek evrak ile tamamlanacak ise eksiklik giderilinceye kadar salonda **sınavı başlatılmayacaktır.**
- Sınav başladıktan sonra yedek evrak ihtiyacı belirdiyse yedek evrak temin edilene kadar geçen süre, ilgili adayın mağduriyetini önlemek amacıyla **sadece bu aday için** sınav süresine eklenecektir.
- Soru kitapçıkları adaylara poşetleri açılmadan rastgele dağıtılacaktır.
- Bir poşetin adaya verilmeden önce açılmış olduğu fark edilir ise bu durum mutlaka **Salon Sınav Tutanağına** yazılacak ve bu aday için **yedek evrak temin edilecektir.**



- Bir adayın Sınava Giriş Belgesinde sınava gireceği salon olarak görevli olduğunuz salon yazılı olduğu hâlde,
- Adayın adı Aday Kontrol Listesinde ve Salon Aday Yoklama Listesinde bulunmuyor, ancak bu adayın adına düzenlenmiş bir cevap kağıdı o sınıfta var ise bu aday orada sınav alınacak ve tutanağa yazılacaktır.
- T.C. Kimlik Numarasını, adı ve soyadını Yoklam Listesi sonuna Salon Başkanı tarafından yazılacaktır.



- Adaylar bazı soruların **yanlış** olduğunu ya da doğru cevabının bulunmadığını ileri sürebilirler.
- Bu durumda Salon Başkanı,
"Yanlışlık olması çok zayıf bir olasılıktır. Olsa bile ÖSYM gerekeni yapar. Size düşen iş, her soruyu cevaplamaya çalışmak ve en doğru olduğunu kabul ettiğiniz cevabı işaretlemekten ibarettir" diyecektir.
- Soruyu okuyup adayların ileri sürdükleri iddiaların doğru olup olmadığını araştırma ve **soruyu kendinize göre yorumlayıp karar** verme yoluna gidilmemelidir.



- **Cezaevlerinde** uygulanan sınavlara mahsus olmak üzere, tutukluluk ya da hükümlülük halinin bulunduğu cezaevinde sınava gireceklere dair listenin ilgili kuruma gönderilmesinden sonra ortaya çıkmış ya da **sehven** isminin bildirilmemiş olduğunun anlaşılması halinde; Sınava Giriş Belgesinde sınava gireceği yer olarak hangi bina ve salon yazılmış olursa olsun bu **aday sınava alınacaktır.**
- T.C. Kimlik Numarası, adı ve soyadı Aday Yoklama Listesinin sonuna yazılacaktır. Bu durumu tutanağa kaydedilerek ve yedek sınav evrakı kullanarak sınava alınacaktır.
- Kullanılan yedek cevap kâğıdı, salona ait cevap kâğıtları arasında ve en son sırada, **Salon Sınav Evrakı Poşeti** içine konularak paketleneyecektir.



İLETİŞİM



444 ÖSYM
444 6796



www.osym.gov.tr

