

## Hilmi Çoban

Ankara - Başkent / [hilmicoban@hotmail.com](mailto:hilmicoban@hotmail.com)

KPSS 2013 İktisat Sorularının Çözümleri

1. KnutWicksell “Ödünç Verilebilir Fonlar Kuramı” ile faizi açıklamaya çalışmış ve faizin ödünç verilebilir fon arzı ve talebinin kesiştiği yerde gerçekleştiğini belirtmiştir. **Bunun yanı sıra Wicksell “doğal faiz” ve “piyasa faizi” kıyaslamasının yatırım talebini etkilediğini ve bu şekilde enflasyonist ve deflasyonist dönemlerin gerçekleşebileceğini belirtmiştir.**

Doğal faiz ile kast edilen sermayenin getirisidir ve eğer doğal faiz piyasa faizinden yüksek olursa yatırım talebi artacak ve ekonomide enflasyonist dönem oluşacaktır. Doğal faiz piyasa faizinden düşük olursa tam tersi bir durum oluşacaktır.

Doğru seçenek C şıkkıdır.

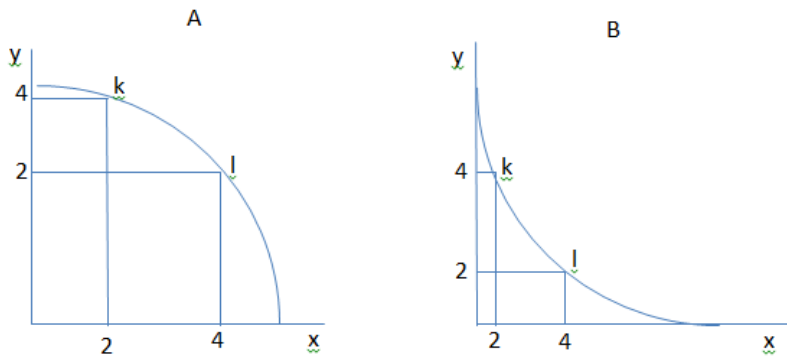
2. Klasik iktisadi düşünceye göre para yalnızca bir değişim aracıdır yani mal ve hizmet alımında kullanılan bir araçtır. **Klasiklere göre para bir servet biriktirme aracı olarak kullanılamaz.** Doğru seçenek A şıkkıdır.

3. İkame mallar birbirinin yerine kullanılabilen mallar, tamamlayıcı mallar ise malın kullanımı için diğer bir malın kullanımına gereksinim duyduğu mallardır. A malının fiyatı artarsa, A malından talep edilen miktar azalacaktır. Bu durumda bireyler daha az kullandıkları A malı yerine, ikamesi olan B malına taleplerini artırırlar. **B malının fiyatı dışında bir etkenden dolayı B malının talebi arttığı için B malının talep eğrisi sağa doğru kayacak ve B malının fiyatı yükselecektir.**

C malı ise A malının tamamlayıcısı olduğu için, A malından talep edilen miktarda meydana gelen bir azalma C malının talebini de düşürecek, C malının fiyatı dışında bir etkenden dolayı talebi azaldığı için C malının talep eğrisi sola doğru kayacak ve C malının fiyatı düşecektir.

Doğru seçenek B şıkkında verilmiştir.

4.



Soruda verilenlere göre A'nın farksızlık eğrisi iç bükey, B'nin farksızlık eğrisi ise dışbükeydir. Yani A bireyi için sol yukarıdan sağ aşağıya giderken Marjinal ikame oranı (Farksızlık Eğrisinin Eğimi) artan, B bireyi için ise Marjinal ikame oranı (Farksızlık Eğrisinin Eğimi) azalan durumdadır. Soruda verilen koordinatlar (k ve l) aynı fayda düzeyini gösterdiğine göre, k ve l noktaları aynı farksızlık eğrisi üzerindeki noktalardır. Çünkü farksızlık eğrileri tanım gereği, aynı fayda düzeyini gösteren farklı mal bileşimleri yardımı ile çizilir.

Farksızlık eğrilerinin eğimi  $\Delta Y/\Delta X$  ile hesaplanır ve l noktasındaki eğimi hesapladığımızda eğim her iki birey için  $-2/2$ 'den  $-1$  çıkacaktır. Önündeki eksi işaret yalnızca eğrinin yönünü göstermektedir.

Soruda verilen (3,3) koordinatları k ve l arasında bir noktayı ifade etmektedir. Bu noktanın yerini her iki birey için yorumlamak gerekir.

A bireyi için, k ve l arasındaki bir noktada eğim, l noktasına göre daha düşüktür (iç bükeylikten dolayı). Yani  $\Delta Y/\Delta X$  (eğim) 1'den küçük çıkmalıdır. Bunun için X malındaki değişim (3-2) "1" ise, Y malındaki değişim 1'den küçük olmalıdır. Bu durumda aynı eğri üzerinde kalabilmek için yeni koordinatların X malı için 3 ise, Y malı için 3'ten büyük olması gerekir. Oysa koordinatlarda Y malı 3 olarak verilmiştir. Verilen koordinatlara göre (3,3) Y malının tüketimi azaltılmıştır (yukarıdaki eğrinin içinde bir noktayı ifade eder). Farksızlık eğrilerinin doymazlık varsayımı gereği, bir malın tüketimi değişmez iken diğerinin tüketimi azaltılırsa daha düşük bir fayda düzeyine ulaşılabilecektir. **Bu durumda şıklarda A bireyi için daha düşük fayda düzeyini aramak gerekir. Unutulmaması gerekir ki, (3,3) şeklinde verilen koordinatlar A bireyi için yukarıda çizilen farksızlık eğrisi üzerinde olamaz, verilen koordinatlar daha düşük fayda düzeyini gösteren bir farksızlık eğrisi üzerinde olabilir.**

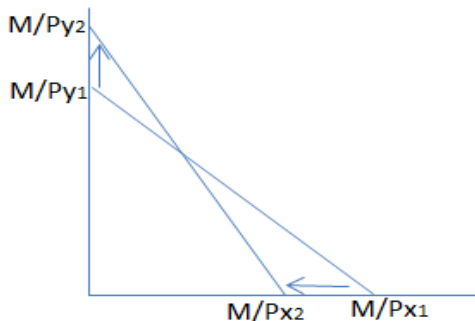
B bireyi için, k ve l arasındaki bir noktada eğim, l noktasına göre daha yüksektir (dış bükeylikten dolayı). Yani  $\Delta Y/\Delta X$  (eğim) 1'den büyük çıkmalıdır. Bunun için X malındaki değişim (3-2) "1" ise, Y malındaki değişim 1'den büyük olmalıdır. Bu durumda aynı eğri üzerinde kalabilmek için yeni koordinatların X malı için 3 ise, Y malı için 3'ten küçük olması gerekir. Oysa koordinatlarda Y malı 3 olarak verilmiştir. Verilen koordinatlara göre (3,3) Y malının tüketimi artırılmıştır. Farksızlık eğrilerinin doymazlık varsayımı gereği, bir malın tüketimi değişmez iken diğerinin tüketimi artırılırsa daha yüksek bir fayda düzeyine ulaşılabilecektir. **Bu durumda şıklarda B bireyi için daha yüksek fayda düzeyini aramak gerekir. Unutulmaması gerekir ki, (3,3) şeklinde verilen koordinatlar B bireyi için yukarıda çizilen farksızlık eğrisi üzerinde olamaz, verilen koordinatlar daha yüksek fayda düzeyini gösteren bir farksızlık eğrisi üzerinde olabilir.**

**Sonuç olarak doğru şık, A bireyi için daha düşük, B bireyi için daha yüksek fayda düzeyini gösteren noktada oluşabilir.**

Doğru seçenek B şıkkıdır.

5. Giffen malı bir düşük maldır ve bütün düşük mallar için gelir etkisi pozitif iken, ikame etkisi negatiftir. **Normal mallar için ise hem gelir etkisi, hem de ikame etkisi negatiftir.** Doğru seçenek A şıkkıdır.

6.



Bütçe doğrusunun eksenleri kestiği noktalar reel gelirin bir ölçüsüdür ve tüketicinin gelirinin tamamını bir mala harcadığında alabileceği mal miktarlarını göstermektedir. Soruda "X" malının fiyatı arttığı için, tüketici geliri ile artık daha az "X" malı alabilecektir, yani bütçe doğrusunun "X" eksenini kestiği nokta daha küçük olacaktır (ok yönünde). "Y" malının fiyatı ise düştüğü için tüketici aynı gelir ile artık daha fazla "Y" malı alabilecektir, yani bütçe doğrusunun "Y" eksenini kestiği nokta daha büyük olacaktır (ok yönünde). Bu durumda bütçe doğrusunun daha dik hale geldiği görülebilecektir.

**Daha kısa çözüm ile “Y” malı dikey ekseninde iken bütçe doğrusunun eğimi  $P_x/P_y$  ile hesaplanır.  $P_x$  artar iken,  $P_y$  azalır ise eğim artacak ve bütçe doğrusu dikleşecektir.**

Doğru seçenek C şıkkıdır.

7. Eş ürün eğrileri tipik olarak orijine göre dış bükeydirler ve eğimleri girdilerin verimliliklerinin oranını gösteren Marjinal Teknik İkame Oranı ile hesaplanır. **Emek ve sermaye olarak iki girdi kullanıldığında eğim  $MPL / MP_K$  (aynı zamanda  $\Delta K/\Delta L$ ) ile bulunacaktır ve bu değer Marjinal Teknik İkame Oranı olarak ifade edilir.**

Doğru seçenek A şıkkında verilmiştir.

8. Emek piyasasında denge  $MRPL = MICL$  eşitliğinde sağlanacaktır.

$MRPL = MPL * MR$  ile bulunacaktır. Tam rekabetçi piyasada  $MR = P$  olduğu için  $MR = 16$  olacaktır.

$MPL = \Delta Q / \Delta L$  ile hesaplanır ve Q fonksiyonunun L'ye göre türevi alınarak bulunabilir. Buradan  $MP_L = \frac{1}{2} * L^{-0,5}$  bulunacaktır.  $MRPL = 16 * \frac{1}{2} * L^{-0,5}$  buradan  $MRPL = 8 * L^{-0,5}$  çıkacaktır.

$MIC_L$  emeğin marjinal faktör maliyetini göstermektedir ve tam rekabetçi piyasada ücrete eşittir. Ücret soruda 2 olarak verilmiştir.

**$MRPL = MICL$  eşitliğinde yerine koyduğumuzda  $8 * L^{-0,5} = 2$ , buradan  $L^{-0,5} = 1/4$  çıkacak,  $L^{0,5}$  ise 4 çıkacaktır.**

**$Q = L^{-0,5}$  verildiğine göre üretim seviyesi 4 olarak bulunur.**

Doğru seçenek C şıkkında verilmiştir.

$MRPL$  = emeğin marjinal ürün hasılatı

$MPL$  = Emeğin marjinal verimliliği

$MIC_L$  = emeğin marjinal faktör maliyeti

9. Kısa dönemde üretim çok esnek değildir, yani fiyat değişikliklerine tepki derecesi düşüktür, yani esneklik düşüktür. Uzun dönemde ise üreticilerin fiyat değişikliklerine tepki verebilme gücü fazladır yani esneklik fazladır. **Esneklik düştükçe eğri dikleşir bu nedenle kısa dönem arz eğrisi uzun döneme göre daha dik bir eğridir.** Uzun dönem arz eğrisi ise daha esnek ve daha yatık bir eğridir

Doğru seçenek B şıkkında verilmiştir.

10. Firma dengesi  $MR = MC$  eşitliğinde sağlanır.

MC, TC fonksiyonunun türevi alınarak bulunabilir.  $MC = 2Q$  bulunur.

MR ise, monopolcü bir firma için P doğrusunun eğiminin 2 katını ifade eden fonksiyon yazılarak bulunabilir.  $Q = 24 - 2P$  ise, ters talep fonksiyonu  $P = 12 - 0,5Q$  olarak bulunur ve buradan  $MR = 12 - Q$  olarak yazılabilir.

$MR = MC$  yerine konulduğunda  $12 - Q = 2Q$  ve  $Q = 4$  bulunur.

**$MR = 12 - Q$  ise  $MR = 12 - 4$ 'ten marjinal hasılat 8 olarak bulunacaktır.**

11. **Anlaşmasız Oligopol modellerinden Sweezy modeli dirsekli talep teorisi olarak da bilinir.** Buna göre firmalar fiyatı yükselttiklerinde rakip firmaların kendisini takip etmeyeceğini, fiyatı düşürdüğünde ise rakiplerinin de fiyatı düşürerek kendisini takip edeceğini düşünür. Her iki durumda da dezavantajlı olacağı için piyasada fiyat dirsek noktasında sabit kalır.

Doğru seçenek E şıkkında verilmiştir.

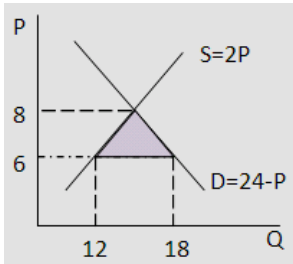
12. Dara kaybı, sosyal refah kaybı olarak isimlendirilir. İthalat yasaklandığında, ülkede söz konusu mal arz ve talebin kesiştiği fiyattan ( $P_1$ 'den daha yüksek) satılacaktır. Bu durumda tüketici rantı E+F kadar azalacaktır. Çünkü malın fiyatı yükselmiştir ve talep edilen miktar düşmüştür. Tüketicinin kaybettiği bu rant arz eğrisinin altında kaldığı için üreticiler tarafından kazanılamamıştır. İthalat yasaklandığı için, E+F alanı devlet tarafından da ithalat vergisi olarak kazanılamaz.

**Bu durumda tüketicinin kaybettiği bu rant üreticiler veya devlet tarafından kazanılamadığı için sosyal refah kaybını oluşturur.**

Doğru seçenek D şıkkında verilmiştir.

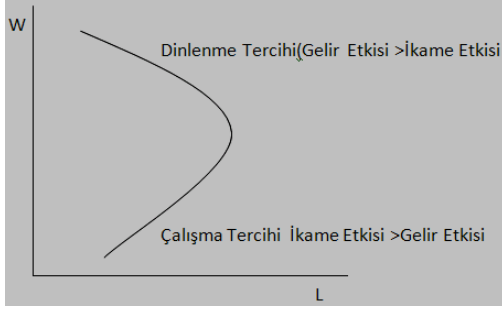
13.  $Q_D = Q_S$  eşitliğinde veriler yerine konulduğunda,  $24-P = 2P$ 'den denge fiyatı  $P=8$  bulunacaktır. Tavan fiyat olarak 6 belirlenir ise taralı alan kadar bir **talep fazlası oluşacaktır**. Soruda taralı alan istenmektedir. Tavan fiyat (6) değerleri arz ve talep fonksiyonlarında yerine konulduğunda, üçgenin taban uzunluğunu ( $18-12=6$ ) bulmak mümkün olacaktır. **Üçgenin yüksekliği ise  $(8-6=2)$  olarak bulunur. Üçgenin alanı  $6*2/2$  'den 6 olarak bulunacaktır.** 6 birimlik talep fazlası oluşmuştur.

Doğru seçenek E şıkkında verilmiştir.



14. İkame ve gelir etkisi emek arz eğrisi ile ilgilidir. Emek arz eğrisinin negatif eğimli olduğu bölgede ücret düzeyi yükselirse, bireyler ücret artışı nedeniyle gelirlerinde meydana gelen artışa bağlı olarak dinlenme tercihinde bulunurlar yani emek arzlarını azaltırlar. Çünkü bireyler bu gelir düzeyini kendileri için tatminkâr bulmaktadırlar. **Ücret artışlarına bağlı olarak bireylerin boş durma yerine çalışma tercihlerini ortaya koyan ikame etkisi, negatif eğimli bölgede gelir etkisinden küçük olacaktır ve bu durumda bireyler ücret artışlarına rağmen, ulaştıkları gelir seviyesini tatminkâr buldukları için (gelir etkisi) dinlemeyi tercih etmektedirler.**

Doğru seçenek B şıkkında verilmiştir.



15.

	2010(baz)		2011	
	Üretim	Fiyat	Üretim	Fiyat
A malı	200	10	150	20
B malı	100	50	120	40
<b>Nominal GSYİH</b> $P_{cari} * Q_{cari}$	<b>200*10=2000</b> <b>100*50=5000</b> <b>Toplam=7000</b>		<b>150*20=3000</b> <b>120*40=4800</b> <b>Toplam = 7800</b>	
<b>Reel GSYİH</b> $P_{baz} * Q_{cari}$	<b>200*10=2000</b> <b>100*50=5000</b> <b>Toplam=7000</b>		<b>150*10=1500</b> <b>120*50=6000</b> <b>Toplam 7500</b>	
<b>Deflatör</b> $\frac{Nominal\ GSYİH}{Reel\ GSYİH}$			$\frac{7800}{7500} = 1,04$	

Tablodan görüldüğü üzere Nominal GSYİH 7000'den 7800'e yükselmiş ve Reel GSYİH 7000'den 7500'e yükselmiştir. 2011 yılı için deflatör (soruda 100 ile çarpılmadan önceki değerini öğrenmek istiyor) 1,04 çıkacaktır.

Doğru seçenek E şıkkında verilmiştir.

16. **Akım Değişken:** belli bir zaman aralığı itibariyle (haftalık, aylık vb) ölçüle değişkenlere denir. Kişisel gelir, GDP, enflasyon, üretim, tüketim, yatırım, faiz oranı, ithalat, ihracat, bütçe açıkları, yeni iş bulan, işini kaybeden sayısı.

**Stok Değişken:** belirli bir an itibariyle ölçülen değişkenlere denir. İşsizlik, para arzı, sermaye stoku, servet, işgücü arzı, borç stoku.

Doğru seçenek C şıkkında verilmiştir.

17. IS eğrisi mal piyasasındaki denge noktalarının ( $AE=Y$ ) birleşimi ile oluşturulur. LM eğrisi ise para piyasasında (para arzı=para talebi) denge noktalarının birleşimi ile oluşturulur.

Toplam talep eğrisi dikey ekseninde fiyat ve yatay ekseninde hasıla (gelir) ile çizilen negatif eğimli bir eğridir. **Toplam talep eğrisi IS ve LM eğrilerinin kesiştiği noktaların birleşimi ile oluşturulur ve Toplam Talep eğrisi üzerindeki her nokta hem mal hem de para piyasasında eş anlı dengenin sağlandığı noktaları göstermektedir.**

Doğru seçenek E seçeneğinde verilmiştir.

18. **Denk bütçe çarpanı, kamu harcamaları ve kamu gelirlerin aynı yönde ve aynı miktarda değiştirilmesi durumunda, milli gelirin aynı yönde ve aynı miktarda değişeceğini ifade etmektedir ve sayısal olarak "1" değerini almaktadır.**

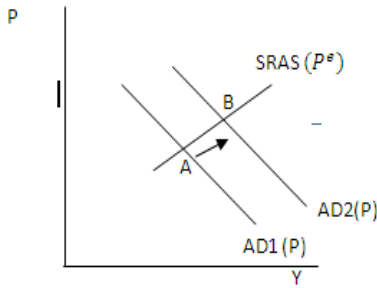
Buna göre doğru tanım D şıkkında verilmiştir. Giderler ve gelirler aynı miktarda arttırılırsa, GSYİH'da aynı miktarda artacaktır.

19. Harrey Leibenstein tarafından ortaya atılan etkin ücret teorisine göre ücretler ile emeğin verimliliği arasında pozitif yönlü bir ilişki vardır. Ücret artışları ile bireyler daha iyi beslenecek, eğitim düzeylerini arttıracak ve sonuçta emeğin verimliliği artacaktır.

**Etkin ücret teorisine göre ücretler, emeğin verimliliğinde bir azalma oluşmaması için emek arz ve talebinin kesiştiği denge ücret düzeyinin üstünde belirlenir ve bu ücret düzeyinden firmalar emek talebini azalttığı için işsizlik artar.**

Doğru seçenek A şıkkında verilmiştir.

20. **Nominal para arzındaki bir artış, önce LM eğrisi sağa doğru kaydıracak ve bu AD(toplam talep) eğrisinin sağa doğru kaymasına neden olacaktır. AD eğrisinin ok yönünde sağa doğru kayması fiyatların ve üretim düzeyinin (Y) artmasına neden olacaktır.** Ancak soru kökünde fiyatların yapışkan olduğu belirtilmektedir. Bu nedenle değişim sadece üretim düzeyinde yaşanacak ve üretim düzeyi aynı fiyat düzeyinden artacaktır Doğru seçenek C şıkkında verilmiştir.



21. Keynes, sermayenin marjinal etkinliği ve faiz oranları arasındaki ilişkiden yatırımların etkileneceğini ortaya koymaktadır.

Sermayenin marjinal etkinliği sermaye malının ömrü boyunca sağlaması beklenen getiriyi bugünkü değere indirgeyen iskonto oranıdır.

**Keynes'e göre sermayenin marjinal etkinliği faizlerden büyük olursa firmalar faizden kazanç elde etmek yerine yatırımlarını arttıracaklardır. Bu durumda negatif eğimli yatırım talep doğrusu sağa doğru kayacaktır.**

**Tersi bir durumda ise yatırımlar azalacak ve yatırım talep doğrusu sola doğru kayacaktır.**

Doğru seçenek D şıkkında verilmiştir.

22. Reel faiz formülü; Reel Faiz( $r$ ) = Nominal faiz( $i$ ) – gerçekleşen enflasyon( $\pi$ ) ile hesaplanır.

Beklenmeyen Enflasyon = Gerçekleşen enflasyon – Beklenen enflasyon eşitliğinden,

Gerçekleşen enflasyon 10 (9+1) olarak bulunur. **Veriler yerleştirildiğinde  $r = i - \pi$  ise**

**$2 = i - 10 \rightarrow i = 12$  bulunacaktır.**

Doğru seçenek E şıkkında verilmiştir.

23. Robert Lucas, Rasyonel Bekleyişler yaklaşımını temel ilkelerinden biri olarak kabul eden Yeni Klasik Yaklaşımın savunucularındandır. Buna göre bireyler ellerindeki bütün verileri kullanarak beklentilerini oluştururlar. Buna göre politika yapımcılarının açıkladıkları her türlü politika bireyler tarafından rasyonel bekleyişler gereği değerlendirilecektir ve uygulanan politikalar etkisizleşebilecektir. **Lucas'a göre iktisat politikasını yönetenler, bireylerin rasyonel bekleyişlere sahip olduklarını ve bekleyişlerini değiştirebileceklerini göz önünde bulundurmalıdır.**

Doğru seçenek A şıkkında verilmiştir.

24. “Gerçekleşen Yatırım = Planlanan yatırım + Planlanmayan yatırım” eşitliğinden bulunur. Burada planlanmayan yatırım, beklenmedik bir şekilde stoklarda meydana gelen değişimi göstermektedir.

Stokların beklenmedik biçimde artması, Planlanmayan yatırımlar  $> 0$  olmasını ifade etmektedir. Bu durumda gerçekleşen yatırımlar planlanan yatırımlardan büyük olacaktır.

Doğru seçenek E şıkkında verilmiştir.

25. Tahvil talebi, elinde fon fazlası olanların borç vermek için tahvil talep etmelerini ifade etmektedir. Tahvil arzı ise borç almak isteyenlerin ellerindeki tahvillerini arz etmelerini ifade etmektedir.

Tahvil talebi dikey ekseninde tahvilin fiyatı var iken negatif eğimli bir eğridir. Tahvil arzı ise pozitif eğimli bir eğridir. Tahvil talep eğrisinin sağa doğru kayması tahvilin fiyatı dışındaki bir etken nedeniyle bireylerin daha fazla borç vermek istemelerini ifade etmektedir.

Tahvil talep edenler tahvil alarak ellerindeki en likit varlık olan paralarını, daha az likit olan tahvile yatırmış olmaktadır. **Tahvilin likiditesindeki görece artış, ellerinde fon fazlası olanların tahvil talebini arttıracak ve tahvil talep eğrisi sağa doğru kayacaktır.**

Doğru seçenek D şıkkında verilmiştir.

Beklenen faiz oranlarının artması, faiz ile tahvilin fiyatı arasındaki ters ilişki nedeniyle tahvilin piyasa fiyatını düşürecek, tahvil talebini azaltacaktır.

26. Ticari bankaların aktifi; Rezervler (Zorunlu ve serbest), Krediler, Menkul Kıymetler gibi kalemlerden oluşur. Bunlar **içinde zorunlu rezervler, MB analitik bilançosunun pasif kaleminde yer alan Merkez Bankası Parası içindeki rezervler kaleminde gösterilir.**

Doğru seçenek A şıkkında verilmiştir.

### Ticari Bankaların Bilançoları

Aktif	Pasif
<ul style="list-style-type: none"><li>• <b>Rezervler</b> Zorunlu Serbest</li></ul>	<ul style="list-style-type: none"><li>• <b>Mevduat</b> Vadeli Vadesiz</li></ul>
<ul style="list-style-type: none"><li>• <b>Menkul Kıymetler</b> Kamu Diğer</li></ul>	<ul style="list-style-type: none"><li>• <b>Mevduat Dışı Kaynaklar</b> İnterbank Merkez Bankası (Reeskont) Uluslararası Menkul Kıymet</li></ul>
<ul style="list-style-type: none"><li>• <b>Krediler</b> Kısa vadeli Uzun Vadeli</li></ul>	<ul style="list-style-type: none"><li>• <b>Sermaye</b> Ödenmiş sermaye Yedek akçe Dönem karı</li></ul>
<ul style="list-style-type: none"><li>• <b>Diğer Varlıklar</b></li></ul>	<ul style="list-style-type: none"><li>•</li></ul>

MERKEZ BANKASI ANALİTİK BİLANÇO	
AKTİF	PASİF
<b>A. DIŞ VARLIKLAR:</b>	<b>1. TOPLAM DÖVİZ</b>
<b>B. Altınlarımız ( Altın mevcudu ):</b>	<b>YÜKÜMLÜLÜKLERİMİZ</b>
	<b>A. Dış Borç Yükümlülükleri:</b>
<b>C. Döviz Borçluları:</b>	a. Dış Krediler:Kredi
<b>D. Dahildeki Muhabirler:</b>	b. İthalat Akreditif Bedelleri.
<b>E. Dış Krediler ( İştirakler):</b>	c. Vadesi gelen Ödenecek senet ve havaleler burada gösterilmektedir.
<b>F. Muvakkat Borçlar:</b>	d. Muvakkat Alacaklılar:.
<b>G. Diğer Aktifler:</b>	e. Diğer Pasifler:.
<b>2. İÇ VARLIKLAR</b>	<b>B. İç Yükümlülüklerimiz:</b>
<b>A. Nakit İşlemleri:</b>	A. Döviz olarak takip edilen mevduat:
aa- Kamuya açılan krediler	B. Bankaların Döviz Mevduatları:
aaa- Hazineye verilen avanslar	<b>2. MERKEZ BANKASI PARASI</b>
aab- Bankalara açılan Nakdi Krediler	

aac- Tasarruf Mevduatı Sigorta Fonuna açılan Krediler aad- Diğer Kalemler B. Değerleme Hesabı: C. İMF Acil Yardım Takip Hesabı:	<b>Rezerv Para</b> a. Emisyon: Tedavülde bulunan banknot miktarını göstermektedir. b. Bankalar Mevduatı: (zorunlu ve serbest rezervler) c. Fon Hesapları d. Bankacılık dışı kesimin Mevduatı <b>Açık Piyasa İşlemleri :</b> <b>Kamu Mevduatı:</b>
--	---

27. Paranın kullanılmadığı ekonomilerde nispi fiyat sayısı  $N*(N-1) / 2$  formülü ile hesaplanır. Burada N mal sayısını vermektedir.

**Buna göre  $20*(20-1)/2$  işleminden 190 sonucu bulunacaktır. 20 tane mal var ise ekonomide 190 adet görelî fiyat bulunmaktadır.**

Doğru seçenek D şıkında verilmiştir.

28. **Tahvilin Fiyatı:** Tahvilin satış fiyatı= Tahvilin itibari(nominal) fiyatı /  $1+i$  formülü ile bulunur.

Buna göre  $800 = 1000 / 1+i$  formülünden  $800+800 i = 1000$  işleminden  **$i=0,25$  bulunacaktır.**

Doğru seçenek C şıkında verilmiştir.

29.

	A	B
X ülkesi	4 saat	3 saat
Y ülkesi	1 saat	2 saat

Tablodaki verilere göre Y ülkesi, bir birim A malı veya bir birim B malı üretmek için saat değerleri üzerinden daha az emek kullanmaktadır ve bu nedenle daha ucuza üretmektedir. Y ülkesi her iki malda da mutlak olarak üstündür. Mutlak Üstünlükler teorisine göre dış ticaret mümkün değildir.

Ancak karşılaştırmalı üstünlük açısından bakıldığında, Y ülkesi A malını X ülkesine göre 4 kat ucuza üretirken, B malında 2 kattan daha az ucuza üretmektedir. Yani Y ülkesi A malında karşılaştırmalı üstünlüğe sahiptir.

Bu durumda karşılaştırmalı üstünlükler teorisine göre Y ülkesi her iki malda mutlak üstün olmakla birlikte, daha üstün olduğu(daha ucuza ürettiği) A malında uzmanlaşmalı ve A malını ihraç etmelidir. İhtiyacı olan B malını ise X ülkesinden ithal edebilecektir. Çünkü X ülkesi B malında karşılaştırmalı üstünlüğe sahiptir.

**D seçeneği yanlış bir ifadedir, B malında karşılaştırmalı üstünlüğe sahip olan ülke X ülkesidir.**

Doğru cevap D şıkında verilmiştir.

30. Dış ticaret politikası araçlarının en bilinen uygulaması tarifelerdir. Bunun yanı sıra tarife dışı araçlarda bulunmaktadır.

#### TARİFE DIŞI ARAÇLAR:

##### 1. MİKTAR KISITLAMASINA İLKİŞKİN ARAÇLAR

A. İthal kotaları:

B. Tarife kotaları:



- C. Gönüllü ihracat kısıtlamaları(yeni korumacılık):  
D. İthal yasakları:

2. MALİ ARAÇLAR YOLUYLA KISITLAMALAR

- A. Üretim Sübvansiyonları;  
B. İhracat Sübvansiyonları ;  
C. Fark giderici vergiler;  
D. Anti Damping vergileri  
E. Döviz işlemlerinin sınırlandırılması  
F. Çoklu kur sistemi;

3. İDARİ VE TEKNİK ENGELLER YOLUYLA KISITLAMALAR

- A. Sağlık, güvenlik ve çevre standartları(görünmez engeller)(yeni korumacılık)  
B. Yurt içi katkı zorunluluğu;

4. ÖZEL DIŞ TİCARET REJİMLER

- A. Geçici ithal ve Geçici ihraç:  
B. Serbest Bölgeler  
C. Antrepolar;  
D. Transit Taşımacılık:  
E. Sınır ve Kıyı Ticareti:  
F. Bedelsiz İthalat:

Buna göre doğru seçenek E şıkkında verilmiştir.

31. Soruda verilen tanımlama Ortak Pazar tanımlamasıdır. **Gümrük Birliği'nde üretim faktörlerinin serbest dolaşımı söz konusu değildir.**

Doğru seçenek D şıkkında verilmiştir.

32. Rybczynski teorisine göre üretim faktörlerinin birinde yaşanan bir artış, o üretim faktörünü yoğun olarak kullanan malda üretimi artırırken, miktarı sabit kalan üretim faktörünü yoğun olarak kullanan malda üretimi azaltır.

**Örneğin bir ülkede emek faktörü miktarında yaşanacak bir artış, o ülkede emek-yoğun teknoloji ile üretilen mallarda üretimi artırırken, sermaye-yoğun mallarda üretimi azaltacaktır.**

Doğru seçenek A şıkkında verilmiştir.

33. **Gini katsayısı, gelir dağılımındaki adaletsizliği göstermek için çizilen Lorenz eğrisinin sayısal olarak hesaplamasını ifade eder.** Buna göre Gini katsayısı 0 ile 1 arasındadır ve 0'a yaklaştıkça gelir dağılımında adaletsizlik azalırken, 1'e yaklaştıkça gelir dağılımında adaletsizlik artar.

Doğru seçenek B şıkkında verilmiştir.

34. Gerschenkron tarafından ortaya konan "Farklılaştırılmış Sistem" yaklaşımına göre, geç kalmış ülkeler (geri kalmış) sanayileşmelerini gelişmiş ülkeler tarafından oluşturulmuş teknolojik gelişmeleri kullanarak sağlayabilirler. Geri kalmış ülkeler ileri ülkelerdeki teknolojiyi kullanmanın yanı sıra eğitim, nitelikli emek gibi konularda yine bu ülkelerden destek alabilirler. Gerschenkron bu süreçte (ülkenin sanayileşme hamlesinde) ileri ülkelerdeki teknolojinin kullanımı için ülkede bunu sağlayacak kurumların varlığına önem vermiştir. Bu kurumlar özellikle teknolojinin uyumlaştırılması için gerekli altyapıyı sağlamalıdır.

Doğru seçenek C şıkkında verilmiştir.

35. Dengesiz büyüme modelinin temel savunan iktisatçılar, dengesiz büyüme için seçilecek sektörün geri bağlantılarının kuvvetli olması gerektiğini belirtmektedirler. Buna göre seçilecek

olan sektör, diğer sektörlerden yoğun olarak girdi talep etmelidir ve bu şekilde üretim arttığında diğer sektörleri de olumlu etkilemelidir.

**Geri bağlantılı sektör, birçok sektörden girdi talep etmesi sebebiyle, o sektörde yaşanacak bir üretim artışının birçok sektörü olumlu etkilemesi beklenen sektör olarak tanımlanabilir.**

Doğru seçenek D şıkkında verilmiştir.

36. Rostow'un kalkışa hazırlık aşaması (5 aşamadan ikincisi), ülkenin daha çok altyapı yatırımlarına yöneldiği, her alanda zihniyet değişiminin yaşandığı bir dönemdir. **Refah toplumunun kurulduğu aşama ise Rostow'a göre en son aşamadır ve kitlesel tüketim aşaması olarak isimlendirilir.**

Doğru seçenek E şıkkında verilmiştir.

37. 24 Ocak 1980 kararları ile Devalüasyon yapılmış ve sabit kur sisteminden, günlük olarak belirlenen esnek kur sistemine geçilmiştir. Bunun yanı sıra faizler serbest bırakılmıştır. Tarımda destekleme alımları azaltılmış ve dış ticaret (ithalat) serbest bırakılmıştır. **24 Ocak kararlarında faizlerin düşürülmesi gibi bir politika uygulanmamış, aksine faizler serbest bırakılmıştır.**

Doğru seçenek B şıkkında verilmiştir.

38. Ödemeler dengesi bilançosunun Cari İşlemler hesabı mal ticareti, hizmet ticareti, gelirler ve karşılıksız transferler kalemlerinden oluşmaktadır. Türkiye 2002-2010 yılları arasında Cari İşlemler Hesabı sürekli açık vermiştir. **Hesabın içindeki kalemler açısından bakıldığında ise mal ihracatı ve mal ithalatından oluşan mal ticareti kalemi sürekli açık verirken, turizm ve ulaştırma gibi hizmetlerin ithalat ve ihracatından oluşan hizmet ticareti kalemi ise sürekli fazla vermiştir.**

Doğru seçenek E şıkkında verilmiştir.

39. Türkiye'de istihdam oranı 2005-2010 yılları arasında % 40'lı değerlerde yer almaktadır. Erkeklerde % 60'lı, kadınlarda % 20'li oranlarda seyreden istihdam oranı, genel olarak % 40-50 aralığında yer almaktadır.

Doğru seçenek A şıkkında verilmiştir.

40. Türkiye 1998-1999 döneminde başta Rusya olmak üzere dış kaynaklı bir krizin etkisi altında kalmıştır. Kamunun fon ihtiyacının da yüksek olmasına bağlı olarak faizler yükselmiştir. 1999 yılının ilk dokuz ayında ekonomi % 6,1 küçülmüştür.

2000-2001 yılında ise tamamen iç kaynaklı bir kriz yaşanmıştır. Özellikle likidite sıkışıklığı nedeniyle ortaya çıkan kriz, siyasal kriz ile derinleşerek ülkenin yaşadığı en büyük krizlerden birisi olarak tarihe geçmiştir.

2008-2009 yıllarında ise özellikle ABD'de başlayan en büyük küresel kriz, Türkiye'yi etkilemiş ve özellikle işsizlik, istihdam oranı, imalat sanayindeki olumsuz rakamlarla Türkiye dış kaynaklı kriz yaşamıştır.

2003-2004 yılları ise Türkiye açısından bir kriz dönemini ifade etmemektedir.

Doğru seçenek C şıkkında verilmiştir.