



KPSS

GENEL YETENEK



Bu testte toplam **60** soru vardır. *Başarılar dileriz...*

1. Bir kişiye odaklanmış, bir kişinin ağzından konuşuyormuş gibi görünse de bir insanda bütün insanlığın gizli oluşu nedeniyle kendinizi kolayca bulursunuz denemede. Özgürlük, onun omurgasıdır; hiçbir kurala boyun eğmez deneme. Kendine özgü bir söyleyiş yöntemiyle yaklaşır yanınıza, diğer yazın türlerinde görülmeyen bir biçemi vardır onun. Özel bir alanı olduğunu düşünüyorsanız yanılıyorsunuz demektir, bütün alanlara giriş vizesi vardır onun elinde. Aslında kavgacıdır, tartışmacıdır ama abaltımdan örnek gösterir deneme, okurlarını üstü kapalı olarak korkutur. Buyurganlık taslamaz ama okuru kendi safına çekmekten büyük bir keyif aldığı da hissettirir size.

Bu parçadaki numaralanmış sözlerin hangisi, açıklamasıyla verilmemiştir?

- A) I B) II C) III D) IV E) V

2. Yıllar önce *Birikim* dergisinde bir yazım yayımlanmıştı. İmzasız yayımlanmış bir yazıydı ve bu, bir dergide çıkan ilk yazıydı. Dili için kılıçlıklı denebilir belki ama saptamaları, gözlemleri, kuşattığı sorunları kavrama tarzıyla bugün de altına imzama atabileceğim bir yazı olduğunu görüyorum.

Bu parçadaki altı çizili sözle, yazar aşağıdakilerden hangisini anlatmak istemektedir?

- A) Eskiden de aynı sorunları irdelediğini
B) Üslubunda hiçbir değişiklik yapmadığını
C) Yazdıklarını aynen onadığını
D) Eski görüşlerine benzer görüşler taşıdığını
E) Dilinin pürüzlü olduğunu kabul ettiğini

3. (I) Bundan tam 30 yıl önce kimi köylerimizde, televizyonun adı bilinirdi ama nasıl bir şey olduğunu bilen pek yoktu (tahmin). (II) Bu nedenle de köylerimizde, ince ve maharetli parmaklarıyla resim yaparcasına ilmik ilmik halı dokuyan kızlarımızın radyoları hep açık olurdu (zorunluluk). (III) Radyodan dinledikleri şarkıların ezgileriyle yüreklerinde sakladıkları yavuklularını anarlardı (sanma). (IV) İçlerinden kim bilir kaç, radyoya gönderdiği mektubun okunduğunu duyabilmek için belki de haftalarca beklerdi (öncelik). (V) Her köydeki radyo, o köyün dışında da bir dünyanın var olduğunu kanıtlarcasına o köyden başka dünyalara, başka yaşamlara, başka kültürlerle açılan geniş bir kapıydı (işlev).

Bu parçadaki numaralanmış cümlelerin hangisi, ayrıca içinde verilen anlamı içermektedir?

- A) I B) II C) III D) IV E) V

4. (I) Sagular, eski Türklerde ölümlerin ardından düzenlenen "yuğ" törenlerinde söylenen ağıtlardır. (II) Yedi ya da sekiz heceli dördümlüklerden oluşan sagular, günümüzde söylenen ağıtların ilk örnekleri sayılmaktadır. (III) En eski sagu örnekleri Kaşgarlı Mahmut'un *Divan-ı Lügat-it Türk*'ünde yer alır. (IV) Bunlardan biri, efsanevi Türk hükümdarı Alp Er Tunga, öbürü ise kimliği belli olmayan bir Türk'le ilgilidir. (V) Sagularda, ölen kişinin kimliği, yaptığı savaşlar, kazandığı başarılar, zenginliği dile getirildiği gibi, geride kalanların acılarına, üzüntülerine de yer verilir.

"Sagular"ın tanıtıldığı bu parçadaki numaralanmış cümlelerle ilgili olarak aşağıda verilenlerden hangisi yanlıştır?

- A) I'ncide, ölenlerin ardından okunduğuna değinilmmiştir.
B) II'ncide, yedi ya da sekiz dördümlükten oluştuğu belirtilmiştir.
C) III'üncüde, ilk örneklerine hangi yapıtta yer verildiği açıklanmıştır.
D) IV'üncüde, bir önceki cümlede verilen bilgi somutlaştırılmıştır.
E) V'incide, içeriğine ilişkin bilgi verilmiştir.

5. (I) Çin, yaklaşık 4000 yıllık tarihiyle dünyanın sürekllik arz eden en eski medeniyetlerinden biridir. (II) Nüfus bakımından dünyanın en kalabalık ülkesidir. (III) Pekin, Çin'in gelişmesinde çok önemli yeri olan şehirlerdendir. (IV) Kentin en önemli yapılarından biri de Çin'in ulusal prestij yapısı olarak da bilinen Ulusal Tiyatro Binası'dır. (V) 212 metre boyunda, 143 metre eninde, 46 metre yüksekliğinde ve suyun üstünde yüzen elips biçimindeki bu yapı, görünümü açısından bir kubbeyi andırmaktadır.

Çin'in anlatıldığı bu parçadaki numaralanmış cümlelerle ilgili olarak aşağıda verilenlerden hangisi yanlıştır?

- A) I.de, devamlılık gösteren en eski uygarlıklarından birinin sahibi olduğu açıklanmıştır.
B) II.de, diğer ülkelerden üstün bir niteliğine değinilmiştir.
C) III.de, en gelişmiş şehrinin Pekin olduğu vurgulanmıştır.
D) IV.de, saygınlık kazanmasında Pekin'deki Ulusal Tiyatro Binası'nın etkisinin olduğundan söz edilmiştir.
E) V.de, Ulusal Tiyatro Binası'nın özelliklerine ilişkin bilgiler sayılmıştır.

6. Yardımcı araçların gelişmesi atomların keşfine yol açtı ve yavaş yavaş hepimizin ilk okul yıllarından beri duyduğumuz elementlerin periyodik tablosu oluştu.

Bu cümleden çıkarılabilecek kesin yargı aşağıdakilerden hangisidir?

- A) Periyodik tablonun oluşmasında yardımcı aletlerin payı yadsınamaz.
B) Atomların keşfi, bilime yardımcı aletlerin keşfini kolaylaştırmıştır.
C) Elementler periyodik cetvele belli bir sistematığe göre sıralanmıştır.
D) Hepimiz okul yıllarında atomların numaralarını ve periyodik tablodaki yerlerini öğrenmişizdir.
E) İnsanların bilim ile tanışması ilk okul yıllarında olmuştur.

7. "Görünen köy, kılavuz istemez." atasözüyle ilgili olarak aşağıdakilerden hangisi söylenemez?

- A) Eylem cümlesidir.
B) Yapıca birleşiktir.
C) Anlamca olumsuzdur.
D) Kurallıdır.
E) Öznesi, isim tamlamasıdır.

8. Bırakın sokağa çıkmayı sabah yatağınızdan kalktığınızda bile aynaya — ne ile karşılaşacağınızı hesap edemiyorsunuz.

Bu cümlede boş bırakılan yere aşağıdakilerden hangisi getirilmelidir?

- A) görününce B) geçince C) belirince
D) baktığınızda E) seyredince

9. Aşağıdaki atasözlerinin hangisi öğelerine yanlış ayrılmıştır?

- A) Tek kanatla / kuş / uçmaz.
B) Zenginin malı / züğürdün çenesini / yorar.
C) Azı bilmeyen / çoğu / hiç / bilmez.
D) Gülü / seven / dikenine / katlanır.
E) Kara haber / tez / duyulur.

10. Aşağıdaki cümlelerden hangisinin yüklemi yapıca ötekilerden farklıdır?

- A) Yeni aldığı kitabı dershane de kaybolmuş.
B) O çocuğa hepimiz yardım etmeliyiz.
C) Sizin evinizde her zaman rahat ediyoruz.
D) Eskişehir yolunda giderken direksiyon kilitlendi.
E) Böyle insanlardan oldum olası hazzetmem.

11. Aşağıdaki atasözlerinin hangisinde adlaşmış sıfat, cümlede özne görevinde kullanılmıştır?

- A) Bal tutan parmağını yalar.
B) Yol bilmeyenin yolu uzun olur.
C) Aman dileyene kılıç kalkmaz.
D) Dostunu överken yerecek yer bırak.
E) Köpek, sahibini ısırmaz.

12. Aşağıdaki cümlelerin hangisinde ilgeç ya da bağlaç kullanılmamıştır?

- A) Sıkıntılar, gecenin karanlığında bile yolunu bulur.
B) Çanın içi boş olduğu için sesi çok çıkar.
C) Sonsuz gerçek olmadığı gibi mutlak doğru da yoktur.
D) Birini aldatan, ötekini de aldatır.
E) En büyük mutluluk, insanın aklını doğru kullanmasıdır.

13. Hristiyanlar'ın Aziz Paul'den sonra en önemli 2'nci ismi olan Aziz John'un şövalyelerinin yaptığı Fethiye Kalesi'nin onarımı için Kültür ve Turizm Bakanlığı'nın devreye girdiği bildirildi.

Bu cümledeki numaralanmış sözlerin hangisinde bir yazım yanlışı vardır?

- A) I B) II C) III D) IV E) V

14. Dünyanın en güzel kentlerinden biri olan İstanbul'un İstiklal Caddesi () Ortasında tramvay yolu, cadde boyunca dizili dükkânlar, pasajlar, sinemalar, hanlar () İstiklal Caddesi'ne paralel olarak uzanan Beyoğlu'nun arka sokakları () Eskicilerle, antikacılarla, film şirketlerine kostüm ve aksesuar kiralayan dükkânlarla dolu bir han () Eskiden beri sanatçılar, figüranlar sık sık gelip giderlermiş bu küçük dükkânlara ()

Bu parçada numaralanmış yerlerin hangisine ötekilerden farklı bir noktalama işareti getirilmelidir?

- A) I B) II C) III D) IV E) V

15. Aşağıdaki cümlelerin hangisinde bir anlatım bozukluğu vardır?

- A) İnsanların çoğu, ömrünü, yarın ile uğraşırken bugünden tat almayı unutarak geçirir.
B) Maddi durumum olmadığı için bu yaşa kadar evlenemedim.
C) Tarih ve çevre bilincinin artması, günümüz insanını kültürel miras konusunda titiz olmaya yöneltmiştir.
D) Görsel öğelere çokça yer verilen bu romanı okurken, bir film izliyormuş hissine kapılıyorsunuz.
E) Dünyanın pek çok ülkesini görmüş, farklı kültürlerle tanışmıştım.

16. Kitapçıl... Nasıl etçiller etle, otçullar otla beslenirse kitapçılar da kitapla beslenir. Kitapçılar için kitap, okunmak için vardır. Bir kitapçıl, seve seve gidip bir kütüphaneden kitap alır ve okur. Kitaplarını paylaşmaktan, gönül rahatlığıyla eşine dostuna vermekten gocunmaz; kitabını geri alamadığı zaman da yüreği burkulur biraz ama çok da durmaz üstünde, gider bir tane daha alır. Kitap birinci basıyımış, imzalıymış hatta fotokopi ile çoğaltılmış, kitapçıla vız gelir. Kitapçılar, olanakları varsa kendi adlarını taşıyan kütüphaneler hatta yayınevleri kurarlar. Olmadı kitaplarını kütüphanelere bağışlarlar. Yazımızı, Erasmus'un bir kitapçıl tanımını da olan sözleriyle bağlayalım: "Elime para geçti mi hemen kitap alırım, ancak istediğim kitapları aldıktan sonra param artarsa yiyecek almak için harcam kalan parayı."

Bu parçanın anlatımıyla ilgili olarak aşağıdakilerden hangisi söylenemez?

- A) Deyimlerden yararlanılmıştır.
B) Konuşma havası içinde kaleme alınmıştır.
C) Alıntı yapılmıştır.
D) Yansız bir söylem yeğlenmiştir.
E) Yinelemeler kullanılmıştır.

Y
A
R
G
I
Y
A
Y
I
N
E
V
I

17. Ham hâlde içimizde bulunan bir duygu değildir hüznün. Hüznlenmeyi bilmek, kendi içimizde inçelik ve işçilik gerektirir. Kalbimiz de emek ister bunun için. Çürük ya da melankolik içlenmelerle soylu hüznleri ayıran şey, biraz da budur. Her şeye karşın yaşamayı sürdürmek için hüznü sağlam kılmak gerekir. Böylelikle hüznü bizi kemiren bir şey olarak değil ---- .

Bu parçada boş bırakılan yere aşağıdakilerden hangisinin getirilmesi uygundur?

- A) ayaklarımıza takılmış ağır bir pranga gibi, gittiğimiz her yere taşırız
B) yaratıcılığımızı kamçılayan bir esin perisi olarak görürüz
C) diğer duygularımızı besleyen bir kaynak gibi algılarız
D) kötü günlerimizde yanımızda olan bir dost olarak görmeye başlarız
E) bizi güçlü kılan bir duygu olarak yaşamayı ve taşımayı öğreniriz

18. (I) Sultan Ahmet Camisi, 1610'da Sultan I. Ahmet zamanında Mimar Sinan'ın öğrencisi Sedefkâr Mehmet Ağa tarafından yapılmıştır. (II) Osmanlı ile Bizans mimarisinin 200 yıllık sentezinin en güzel örneği olan bu caminin yapımında 23 bin parça İznik çinisi kullanılmıştır. (III) Harcında örümcek ve haşerelerin, kokusunu sevmediği deve kuşu yumurtası kullanılan Sultan Ahmet Camisi, Türkiye'nin 6 minareli ilk camisidir. (IV) Sarı ve mavi tonlardaki bitki motifleriyle bezelidir bu çiniler. (V) Bezemelerde, Osmanlıların pek sevdiği laleler, sümbüller, nar çiçekleri ağırlıktadır.

Bu parçada numaralanmış cümlelerden hangisi düşüncenin akışını bozmaktadır?

- A) I B) II C) III D) IV E) V

19. Ege Bölgesi'nin batısında, İzmir-Aydın kara yolunun 73. kilometresinde kurulu olan İzmir'in Selçuk ilçesi hem tarihi hem doğal güzellikleri hem de iklimiyle olağanüstü güzelliğe sahiptir. Denize ve pırlı pırlı kumlara sahip Efes sahiline uzaklığı 9 kilometredir. Akdeniz ikliminin hüküm sürdüğü Selçuk'ta, turizmin yanı sıra pamuk, zeytin, üzüm, şeftali, nar ve narenciye ilçenin gelir kaynaklarını oluşturur. Selçuk'un en önemli özelliklerinden biri de bu toprakların, üç dinin yayılmasını ve genişlemesini sağlamış olmasıdır. St. John ve havarilerinin bu topraklardan tüm dünyaya yaydığı Hristiyanlık Dönemi'ne ait en iyi örnekler Meryemana Evi, Meryem Kilisesi, St. John Kilisesi ve Mezarı'dır. İslamiyet devrine tanıklık eden en iyi örnek ise İsa Bey Camisi'dir.

Bu parçada Selçuk ile ilgili olarak,

- I. Ne zaman kurulmuştur?
II. Başlıca gelir kaynakları nelerdir?
III. Hangi uygarlıklara ev sahipliği yapmıştır?
IV. Nerede yer alır?

sorularından hangilerinin yanıtı yoktur?

- A) I ve II B) I ve III C) II ve III
D) II ve IV E) III ve IV

Y
A
R
G
I
Y
A
Y
I
N
E
V
İ

20. Siz hiç tıpatıp aynı ses tonuna sahip iki kişi tanıdınız mı? Böyle bir şey mümkün değil. Dünyada 7 milyardan fazla insan ve bir o kadar da farklı ses var. Bir çeşit parmak izimizdir sesimiz. İçten gelir, uçar gider ama yine de birine dair en büyük hatıra, onun sesini duyduğumuzda canlanır. Ve yine bu yüzden, kaybettiklerimizin sesini hatırlamak ve bir yerden duymak bize her zaman acıyı hissettirir. Sesin bizi bu kadar etkilemesinin nedeni, işitmenin gelişen ilk duyumuz oluşudur. Hatırlatalım: Henüz burnunuz bile oluşmamışken anne karnındaki sesleri müzik niyetine dinlemekle meşgulünüz.

Bu parçadan aşağıdaki sonuçların hangisine ulaşılabilir?

- A) İnsanın sesi, aynı zamanda kimliğinin bir göstergesidir.
B) Duyularımız içinde, çağrışım gücü en yüksek olanı, işitmedir.
C) İnsanoğlunun oluşan ilk organı, kulaktır.
D) Sevdiğimiz bir insanı yitirdikten yıllar sonra bile onun sesini duymak, bize mutluluk verir.
E) İnsan sesinin rengi ve güzelliği, genetikdir.

21. Tutkulu bir edebiyat âşığı ya da araştırmacı yazar filan değilseniz geçmişte yaşamış edebiyatçılar hakkında sıralayabileceğiniz, dişe dokunur bilgilerin sayısı bir elin parmaklarını geçmez. Sinema uyarlamaları gişe rekorları kıran, televizyon dizilerinde yeniden hayat bulan ölümsüz romanların yaratıcılarını aslında tanımıyoruz. Çoğumuz için klasik edebiyat yapıtlarının arkasında nefes almış, bizim çektiğimiz acıların, duyumsadığımız sevinçlerin benzerlerini yaşamış, en az bizim kadar sıradan ve gerçek insanlar değil, soyut denebilecek belirsiz gölgeler vardır sanki. Söz gelişi Arthur Conan ne yazık ki hiçbir zaman kendi yarattığı özel dedektif *Sherlock Holmes* kadar ünlü olamamıştır. Dünya edebiyatının başyapıtlarından olan *Baba*, *Don Kişot*, *Doktor Jivago* gibi romanları pek çoğumuz biliriz ama bu romanları kimlerin yazdığını hiçbimiz bilmeyiz.

Bu parçadan aşağıdaki sonuçların hangisine ulaşılabilir?

- A) Yaratıcısının adını unutturan her yapıt, klasikleşir.
- B) Zamanın unutturamayacağı hiçbir sanatçı ve sanat yapıtı yoktur.
- C) Kimi yazarlar, yarattıkları yapıtların ve kahramanların gölgesinde kalır.
- D) Usta bir sanatçı, yapıtının kendi kişiliğini gölgesine asla izin vermez.
- E) Bir romanın, sahneye uyarlanarak yeniden hayat bulması yaratıcısının sonunu hazırlar.

22. Birçok sanatçının, yapıtlarında aynı konuları işlemesi sanat eserinde konunun esas değil, bir vesile olduğunu gösterir. Örneğin, Leyla ve Mecnun söylencesini onlarca divan şairi işlemiştir. Ama bunlardan ancak Fuzulî'ninki yaşamaktadır. Baudelaire, *Elem Çiçekleri*'ndeki şiirlerin çoğunun konusunu, Montepin'in sıradan bir şiir kitabından almıştır. Ama bugün Montepin'i kim okuyor? Oysa Baudelaire hâlâ yaşamakta.

Bu parçanın ana düşüncesi aşağıdakilerden hangisidir?

- A) Benzer konuları ele alan sanat eserlerinin, geleceğe kalma şansı azdır.
- B) Sanat yapıtının kalıcılığı, işlediği konunun önemine bağlıdır.
- C) Sanat yapıtında konu, araçtan başka bir şey değildir.
- D) Söylenceleri konu edinen sanat eserleri kalıcı olamaz.
- E) Yazınsal yapıtlarda kalıcılığı sağlayan, söylenenler değil, söyleyiştir.

23. Cevdet Paşa, zamanının en ünlü tarihçisi, hukuk bilgini olmakla kalmamış ayrıca Türk dilinin sadeleştirilip güzelleştirilebilmesi için büyük çaba göstermiştir. Türkçeyi, çağdaşları arasında en zevkli kullananların başında gelir. Sağlam, sade, kısa, duru bir cümle yapısı vardır. Doğu kültürünün yanı sıra Batı kültürünü de özümseyip benimsemiş, modern bir görüşle ilk kez Türk tarihini yazmıştır.

Aşağıdakilerden hangisi, Cevdet Paşa'nın bu parçada değinilen özelliklerinden değildir?

- A) Türk tarihini, çağdaş bir bakış açısıyla kaleme alması
- B) Türkçenin arılaştırılması için çaba harcaması
- C) Hem Doğu hem Batı kültürlerini iyice tanınması
- D) Yazılarını, genellikle kısa yazması
- E) Yazılarında gereksiz sözlere yer vermemesi

Y
A
R
G
I
Y
A
Y
I
N
E
V
I

24. Mongolizm, yaklaşık her 1.000 doğumdan birinde görülen, doğuştan gelen bir bozukluktur. Bu hastalıkla doğan bebeklerin yüzleri yuvarlak ve basık, saçları fırça gibi dik ve gür, gözkapakları düşük, burunları yayvan, dudakları kalın, dilleri büyüktür. Bu görünüşleriyle özellikle geniş yüzleri ve çekik gözleriyle Moğolları andırdıkları için bu hastalığa "Moğolluk" anlamında "mongolizm", hasta çocuklara da "Moğol"a benzeyen anlamında "mongoloit" denmiştir. Mongoloit bebeklerin gelişmesi sağlıklı bebeklerinkinden daha yavaştır; örneğin, oturma, yürüme ve konuşma dönemleri daha geç başlar. Zekâları da normal çocuklarınkı kadar gelişmediğinden bütün yaşamları boyunca zihinsel özürülü olarak kalırlar. Kendi kendine giyinmeyi ya da anlaşılır biçimde konuşmayı öğrenemedikleri için yarılarında her zaman bir yardımcının bulunması gerekir.

Bu parçada "mongolizm" ile ilgili olarak aşağıdakilerin hangisine değinilmemiştir?

- A) Kromozom fazlalığından kaynaklandığına
- B) Zekâ geriliğine neden olduğuna
- C) Kalıcı bir hastalık olduğuna
- D) Adının nereden geldiğine
- E) Doğuştan gelen bir hastalık olduğuna

25. Bomba, hedefe fırlatıldığında, havadan atıldığında ya da uzaktan gönderilen sinyallerle uyarıldığında patlayacak şekilde tasarlanmış bir silahtır. Bombalar patlayıcı madde doldurulmuş metal bir kılıf ile fûnye denen bir ateşleme düzeneğinden oluşur. Düşman siperlerine elle ya da havan topuyla atılan bombalar ilk kez 16. yy.da kullanıldı. El bombası denen küçük bombalar kol gücüyle yaklaşık 30 metre uzağa fırlatılabilir. Ayrıca özel tüfeklerle çok daha uzağa atılabilen tüfek bombaları geliştirilmiştir. I. Dünya Savaşı'nda denizaltılara karşı kullanılan su bombaları, gemiden suya atılarak batmaya bırakılıyor ve basınca duyarlı bir fûnye bombayı istediği derinlikte patlatıyordu. Su altındaki bu patlama, düşman denizaltılarını kolayca batıracak kadar güçlüydü.

Bu parçada "bomba" ile ilgili olarak aşağıdakilerden hangisine değinilmemiştir?

- A) Düzeneğinin iki parçadan oluştuğuna
- B) Güçlü bir silah olduğuna
- C) Farklı uzaklıklara atılabildiğine
- D) İlk kez I. Dünya Savaşı'nda kullanıldığına
- E) Suyun altında bile patlatılabildiğine

26. Zeytinyağı, doğanın bir mucizesidir. Bu mucizevi ve şifalı yağın sağlık açısından yararları saymakla bitmez. Çocukluktan yaşlılığa kadar tüketilebilecek zeytinyağı, kalp sağlığı açısından en yararlı besinlerin başında gelir. Dünyadaki kalp hastalıklarının en az görüldüğü ülkeler, zeytinyağının yoğun olarak tüketildiği Akdeniz ülkeleridir. Zeytinyağının kalp sağlığı üstündeki en önemli etkisi, kötü kolesterol miktarını düşürmesi olarak bilinir. Zeytinyağı bu miktarı kontrol ederek damar tıkanıklığını önler. Zeytinyağı, tansiyonun düzenlenmesinde de önemli bir rol üstlenir. Ayrıca gastrit ve ülserle karşı da koruyucu etkisi vardır.

Bu parçada zeytinyağı ile ilgili olarak aşağıdakilerin hangisine değinilmemiştir?

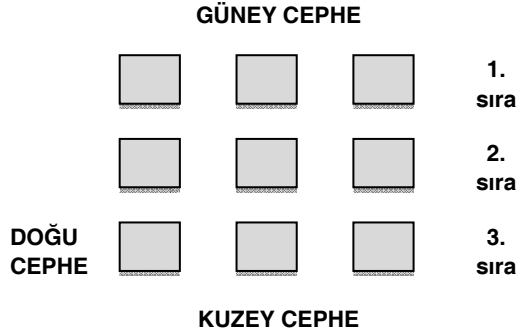
- A) Damarların tıkanmasını önlediğine
- B) En kolay sindirilen yağ olduğuna
- C) Her yaştaki insanın tüketebileceğine
- D) Kan basıncını düzenlenmesinde etkili olduğuna
- E) Kalp sağlığını koruduğuna

27. Kâtip Çelebi, en çok tarih, coğrafya, denizcilik, bibliyografya, matematik ve tıp alanlarında çalışmış, bu bilimlerde de devrinin en önemli ismi olmuştur. Hem Arapça hem Farsça hem de Batı kaynaklarından faydalanacak kadar Latince ve Fransızca biliyordu. O, yalnız değerli bir bilim adamı değil, Osmanlı İmparatorluğu'nun bozuk yanlarını görerek halkı uyarmaya çalışan bir ülkü adamıdır da. 17. yüzyıl divan edebiyatı nesrinin en güzel örneklerini açık, içten bir dille vermiştir.

Bu parçada Katip Çelebi ile ilgili olarak aşağıdakilerden hangisine değinilmemiştir?

- A) Dönemine, damgasını vurduğuna
- B) Değişik ilgi alanları olan bir sanatçı olduğuna
- C) Birden çok yabancı dil bildiğine
- D) Eserlerinin başka dillere çevrildiğine
- E) Düz yazılarını doğal ve anlaşılır bir dille yazdığına

28. – 30. SORULARI AŞAĞIDAKİ BİLGİLERE GÖRE CEVAPLAYINIZ.



Yukarıdaki şekilde bir villa sitesinin tek katlı 9 adet villaları dikdörtgenlerle verilmiş sıraları ve yönleri de belirtilmiştir. Bu villalardan birisi boştur. Diğerlerinde K, L, M, N, P, R, S ve T adlı kişiler konaklamaktadır.

Bu durumla ilgili aşağıdaki bilgiler verilmiştir:

- K, L ve M'nin villaları aynı sıradadır.
- P'nin hemen önündeki (güneyindeki) villada M; hemen arkasındaki villada R konaklamaktadır.
- S'nin hemen batısındaki villa boştur.

28. T, P'nin hemen doğusunda aynı sırada ise N'nin villası hangisidir?

- A) 1. sıranın doğusu
- B) 2. sıranın ortası
- C) 2. sıranın doğusu
- D) 3. sıranın doğusu
- E) 3. sıranın batısı

29. S, 2. sırada ise aşağıdakilerden hangisi kesinlikle yanlıştır?

- A) N, 3. sıranın ortasındadır.
- B) T, 3. sıranın doğusundadır.
- C) 2. sıranın ortası boştur.
- D) N, 2. sıranın doğusundadır.
- E) N, 3. sıranın doğusundadır.

30. L, 1. sıranın batısında ise aşağıdakilerden hangisi kesinlikle doğrudur?

- A) S, 3. sıranın doğusundadır.
- B) K, 1. sıranın ortasındadır.
- C) N, 2. sıranın ortasındadır.
- D) T, 3. sıranın batısındadır.
- E) T, 2. sıranın ortasındadır.

31. $\frac{3,2 - 0,14}{30,6} : \frac{0,35}{7}$

işleminin sonucu kaçtır?

- A) 1
- B) 2
- C) 3
- D) 4
- E) 5

32. $\sqrt{x \left(\frac{4}{9} \right)^y} = \frac{3}{2}$

olduğuna göre, $\frac{x}{y}$ oranı kaçtır?

- A) $-\frac{1}{2}$
- B) $-\frac{2}{3}$
- C) $-\frac{5}{4}$
- D) -2
- E) $-\frac{5}{2}$

33. a ve b birer pozitif tam sayıdır.

$$\frac{a}{3} = 8b = k$$

olduğuna göre, $\sqrt{3a} + \sqrt{2b}$ ifadesinin k türünden eşiti aşağıdakilerden hangisidir?

- A) $\frac{3k}{2}$ B) $\frac{\sqrt{3k}}{2}$ C) $\frac{3\sqrt{k}}{2}$
D) $\frac{\sqrt{7} \cdot k}{2}$ E) $\frac{7\sqrt{k}}{2}$

34. x ve y birer gerçel sayıdır.

$$x < 0$$

$$2xy + 15x > 0$$

olduğuna göre, y nin alabileceği en büyük tam sayı değeri kaçtır?

- A) -9 B) -8 C) -7 D) -6 E) -5

35. A bir doğal sayı ve x bir gerçel sayıdır.

$$\frac{A+2}{x^2} \left| \frac{11}{x^2-1} \right.$$

olduğuna göre, A en çok kaç olabilir?

- A) 95 B) 98 C) 101 D) 107 E) 109

36. $\frac{x^2+5}{x^2-9} = \frac{2}{x-3} + \frac{x}{x+3}$

olduğuna göre, x kaçtır?

- A) 1 B) 2 C) 3 D) 4 E) 5

37. $|10 - 2x| = |x - 5| + 10$

eşitliğini sağlayan x değerlerinin toplamı kaçtır?

- A) -4 B) -2 C) 0 D) 5 E) 10

38. Gerçel sayılar kümesi üzerinde Δ işlemi

$$2^{x\Delta y} = x + y + 8$$

biçiminde tanımlanıyor.

$x \Delta 5 = 4$ olduğuna göre, x kaçtır?

- A) 2 B) 3 C) 4 D) 5 E) 6

39. x, y, z birer pozitif tam sayı, $x > y > z$ ve y asal bir sayıdır.

$$(x - 2) \cdot (y + 1) = 21 \cdot z$$

olduğuna göre, x + y + z toplamı en az kaçtır?

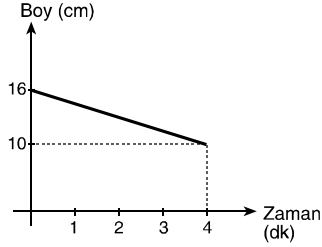
- A) 6 B) 8 C) 9 D) 12 E) 13

40. Beş basamaklı 62A8B sayısının 9 ile bölümünden kalan 5, 4 ile bölümünden kalan 3 tür.

Buna göre, A + B toplamı aşağıdakilerden hangisi olabilir?

- A) 9 B) 12 C) 13 D) 15 E) 16

41. Aşağıdaki doğrusal grafik, bir mumun yanmaya başladığından sonra zamana göre boyundaki değişimi göstermektedir. Mumun yanmadan önceki boyu 16 cm, yanmaya başladıktan 4 dk sonraki boyu 10 cm dir.



Buna göre, yanmaya başladıktan 6 dakika sonra mumun boyu kaç cm olur?

- A) 8 B) 7 C) 6 D) 5 E) 4

42. Bir sınıftaki her erkek öğrencinin sınıftaki erkek arkadaşlarının sayısı, kız arkadaşlarının sayısının 2 katından 9 eksik, her kız öğrencinin de sınıftaki kız arkadaşlarının sayısı, erkek arkadaşlarının sayısının 3 katından 22 eksiktir.

Buna göre, sınıfta toplam kaç öğrenci vardır?

- A) 27 B) 24 C) 22 D) 19 E) 16

43. Bir sınıftaki öğrencilerin % 30 u erkektir. Erkek öğrencilerin % 25 i, kız öğrencilerin ise % 50 si gözlüklüdür.

Gözlüklü erkek öğrencilerin sayısı gözlüklü kız öğrencilerin sayısından 11 eksik olduğuna göre, sınıfta toplam kaç kişi vardır?

- A) 80 B) 70 C) 60 D) 50 E) 40

44. Bir mal x TL ye satılırsa % 50 kâr, (x – 300) TL ye satılırsa % 25 zarar ediliyor.

Bu malın maliyeti kaç TL dir?

- A) 200 B) 300 C) 400 D) 500 E) 600

Y
A
R
G
I
Y
A
Y
I
N
E
V
İ

45. Burcu ve Buğra'nın da aralarında bulunduğu 6 kişilik bir grup yuvarlak bir masa etrafında oturacaktır.

Buna göre, Burcu ve Buğra'nın yan yana olmadığı kaç farklı oturma düzeni yapılabilir?

- A) 72 B) 80 C) 120 D) 144 E) 720

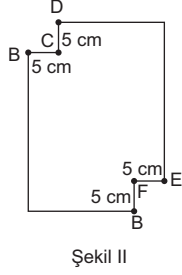
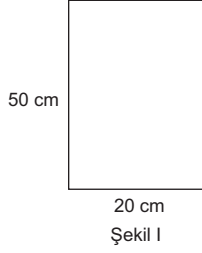
46. 450 kg şeker ile 500 kg un hiç artmayacak ve birbirine karışmayacak şekilde eşit kapasiteli çuvalara doldurulacaktır.

Buna göre, en az kaç çuval gerekir?

- A) 15 B) 16 C) 17 D) 18 E) 19

47 – 50. SORULARI AŞAĞIDAKİ BİLGİLERE GÖRE CEVAPLAYINIZ.

Kenarları 20 - 50 cm olan bir dikdörtgenin iki köşesinden 5'er cm lik iki kare kesiliyor.



47. Kesme işlemi sonucunda şeklin çevresindeki değişim ne olmuştur?

- A) 20 cm azalmıştır. B) 10 cm azalmıştır.
C) 20 cm artmıştır. D) 10 cm artmıştır.
E) Değişmemiştir.

48. Şekil II'deki alan değişimi kaç cm^2 dir?

- A) 10 B) 20 C) 25 D) 40 E) 50

49. Şekil II deki alan değişikliği pasta grafiği ile gösterilirse kaç derece olur?

- A) 18 B) 36 C) 60 D) 90 E) 120

50. Şekil II deki B noktasından en az kaç cm ilerlerse E noktasına gelinir?

- A) 40 B) 50 C) 60 D) 70 E) 80

51 – 52. SORULARI AŞAĞIDAKİ BİLGİLERE GÖRE CEVAPLAYINIZ.

Bir oyuncak arabanın motorunda küçük dişli, büyük dişliye bağlı ve döndürmektedir. Küçük dişli 5 tur döndüğünde büyük dişli 1 tam tur dönüyor.

51. Küçük dişlinin çevresinin büyük dişliye oranı yüzde kaçtır?

- A) 20 B) 30 C) 40 D) 50 E) 60

52. Küçük dişlinin çevresi 2 katına çıkarılır ve 10 tur döndürülürse büyük dişli kaç tur atar?

- A) 10 B) 8 C) 6 D) 4 E) 2

53 – 54. SORULARI AŞAĞIDAKİ BİLGİLERE GÖRE CEVAPLAYINIZ.

x ve y tamsayı olmak üzere
 $|x| = 5$
 $-3 \leq y < 7$ olduğuna göre

53. $2x - 3y$ ifadesinin en küçük değeri kaçtır?

- A) -35 B) -28 C) -15 D) -10 E) 0

54. $4y - x$ ifadesinin en büyük değeri kaçtır?

- A) -10 B) -2 C) 10 D) 20 E) 29

55 – 56. SORULARI AŞAĞIDAKİ BİLGİLERE GÖRE CEVAPLAYINIZ.

5 rakamı bozulmuş bir hesap makinesinde işlem yaparken;
 $13 - 5 = 8$ işlemi için sırasıyla 1, 3, -, 5, = tuşları olmak üzere toplam 5 tuşa basılır.

55. Tuşlara toplam 4 kere basmak şartıyla "5" sonucunu elde etmek için kaç farklı işlem yapılabilir?

- A) 2 B) 3 C) 4 D) 5 E) 6

56. 240 sayısından 54 sayısına ulaşmak için 3, 6, 27, 3 sayılarıyla işlem yapılmak koşulu ile sırasıyla hangi işlemler yapılmalıdır?

- A) -, *, ÷, - B) +, ÷, *, · C) +, ÷, -, ·
D) *, -, ÷, + E) ÷, +, +, -

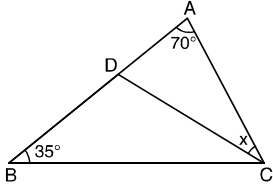
57. Aynı güçteki 16 işçi bir işi birlikte 12 günde bitirebiliyor.

Buna göre, bu işçilere önceki işçilerin iki katı güçte olan kaç işçi daha katılırsa iş 6 günde biter?

- A) 2 B) 4 C) 8 D) 12 E) 16

Y
A
R
G
I
Y
A
Y
I
N
E
V
İ

58.

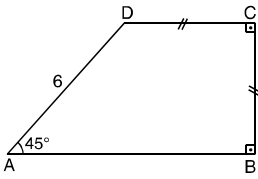


ABC bir üçgen
 $|AD| + |CD| = |AB|$
 $m(\widehat{BAC}) = 70^\circ$
 $m(\widehat{ABC}) = 35^\circ$
 $m(\widehat{ACD}) = x$

Yukarıdaki verilere göre, x kaç derecedir?

- A) 20 B) 25 C) 30 D) 35 E) 40

59.



ABCD bir dik yamuk
 $|BC| = |CD|$
 $m(\widehat{BAD}) = 45^\circ$
 $|AD| = 6 \text{ cm}$

Yukarıdaki verilere göre, ABCD yamuğunun alanı kaç cm^2 'dir?

- A) 24 B) 27 C) 30 D) 33 E) 36

60. $2x - by + 5 = 0$

$x + ay - 20 = 0$

doğruları birbirine paralel olduğuna göre, b nin a türünden eşiti aşağıdakilerden hangisidir?

- A) $-2a$ B) $-a$ C) $\frac{a}{2}$ D) a E) $2a$

Y
A
R
G
I
Y
A
Y
I
N
E
V
İ



KPSS

GENEL KÜLTÜR



Bu testte toplam **60** soru vardır. *Başarılar dileriz...*

1. Orta Asya Türk toplulukları arasında yaygın olarak görülen göçebe hayatın;

- I. Şehirleşme olgusunun gelişmesi
 - II. Mutlakiyet anlayışının benimsenmesi
 - III. Toprağa bağlı soylu bir sınıfın oluşmaması
- sonuçlarından hangilerine yol açtığı söylenebilir?

- A) Yalnız I B) Yalnız II C) Yalnız III
D) I ve II E) II ve III

2. Türk-İslam devletlerinde uygulanan İktâ Sistemi'nin

- I. askeri,
 - II. ekonomi,
 - III. idari
- alanlarından hangileri üzerinde etkili olduğu söylenebilir?

- A) Yalnız I B) Yalnız II C) I ve II
D) I ve III E) I,II ve III

3. Anadolu Selçuklu Devleti'nde yapımına büyük önem verilen Kervansarayların aşağıda verilen gelişmelerden hangisinin oluşmasında etkili olduğu söylenemez?

- A) Şehirleşme hızlanmıştır.
- B) Ticaret gelişmiştir.
- C) Yolların güvenliği sağlanmıştır.
- D) Sanayi alanında gelişmeler yaşanmıştır.
- E) Ülkenin bayındır hale gelmesinde etkili olmuştur.

4. Osmanlı Devleti'nde Tımar sisteminde meydana gelen bozulmaların,

- I. çarpık kentleşme,
 - II. işsizliğin artması,
 - III. Kapıkulu askerlerinin sayısının artması
- gelişmelerinden hangilerinin ortaya çıkmasında etkili olduğu söylenebilir?

- A) Yalnız I B) I ve II C) I ve III
D) II ve III E) I,II ve III

5. Osmanlı sanatına önemli katkılarda bulunan;

- Şeyh Hamdullah
- Ahmet Karahisari
- Hafız Osman

gibi sanatçıların uğraş alanı aşağıdakilerden hangisidir?

- A) Hat B) Minyatür C) Tezhip
D) Musiki E) Mimari

6. Osmanlı Devleti'nin kuruluş dönemi tarihini edebi bir üslupla anlatan, yer yer menkıbelere yer verilen ve Aşık Paşazade tarafından kaleme alınan eser aşağıdakilerden hangisidir?

- A) Nasri Tarihi
B) Selaniki
C) Tevahir-i Al-i Osman
D) Kitab-ı Bahriye
E) Cihannüma

7. - Hem şeriatı hem de devlet kanunlarını uygulamak üzere sultan tarafından beratla atanırlardı.
- Bölgelerindeki yargı kararlarını sicil defterine kaydederlerdi.

Yukarıda tanımlaması yapılan görevli aşağıdakilerden hangisidir?

- A) Levent
B) Kadı
C) Müsellem
D) Seyis
E) Şehremini

8. Osmanlı Devleti tarihinde ilk Osmanlı – Haçlı savaşı aşağıdakilerden hangisidir?

- A) Çirmen
B) Sırsındığı
C) I. Kosova
D) Varna
E) II. Kosova

9. Halife I. Mütevekkil tarafından "Sultan-ı İklîm-i Rum" unvanı verilen Osmanlı sultanı aşağıdaki-lerden hangisidir?

- A) II. Murat
B) I. Mehmet
C) Yıldırım Beyazıt
D) II. Mehmet
E) Yavuz Sultan Selim

10. Osmanlı Devleti'nin XIX. yüzyılda batı ile ilişkilerinde belirleyici olan;

- I. azınlıklar,
II. kapitülasyonlar,
III. Boğazlar meselesi

konularından hangilerinin içişlerimize müdahaleyi kolaylaştırdığı söylenebilir?

- A) Yalnız I B) I ve II C) II ve III
D) I ve III E) I,II ve III

11. XVIII. yüzyılda Osmanlı Devleti'nin ekonomisinin bozulmasına karşı alınan tedbirler arasında aşağıdakilerden hangisi gösterilebilir?

- A) Avrupalı devletlerden dış borç alınması
B) Esham uygulamasına geçilmesi
C) İradicedid hazinesinin oluşturulması
D) İngiltere ile Balta Limanı Antlaşmasının imzalanması
E) Fransızlara kapitülasyonların verilmesi

12. XX. yüzyıl Osmanlı Devleti'nde birçok değişim gerçekleştiği yüzyıl olarak değerlendirildiğinde,

- I. kültürel hayat,
II. yönetim anlayışı,
III. demografik yapı

alanlarından hangilerinde bir değişiklik olduğu söylenebilir?

- A) Yalnız I B) Yalnız II C) II ve III
D) I ve III E) I,II ve III

13. I. Türk ulusunun ödün vermeyeceği ilkeleri kapsamaması

II. Tam bağımsızlık bilincinin kitleler tarafından benimsendiği

III. Sevr Antlaşmasına bir tepki olarak hazırlandığı

Yukarıda verilenlerden hangilerinin ulusal sınırları belirleyen Misakımillî ile ilgili doğru bir tanımlama olduğu söylenebilir?

- A) Yalnız I B) Yalnız II C) I ve II
D) II ve III E) I,II ve III

14. İlk Büyük Millet Meclisi'ne karşı çıkan isyanlar, sebepleri ve niteliği ile ilgili aşağıdaki eşleştirmelerden hangisi doğru **değildir**?

İsyanın Adı	Sebebi	Niteliği
A) Ahmet Aznavur	İstanbul hükümetinin otoritesini yeniden kazanmak istemesi	Dini
B) Yozgat İsyanı	Mevcut itibarını kaybetmek istemeyen Çapanoğlu'nun ayaklanması	Dini
C) Konya İsyanı	İstanbul hükümetinin Şeyhülislam'a yayınlattığı fetva	Dini
D) Çopur Musa	İngiltere'nin boğazlar bölgesinde hakimiyet kurmak istemesi	Dini
E) Urfa Milli Aşireti	Güneydoğu'da Kürt Devleti kurma düşüncesi	Etnik

15. Aşağıdakilerden hangisi saltanatın kaldırılması ile ortaya çıkan bir durum **değildir**?

- A) Kabine sistemine geçildi.
B) Lozan'da yaşanacak kriz önlenmiş oldu.
C) Cumhuriyet'in ilanına kadar sürecek devlet başkanlığı sorunu çıktı.
D) Osmanlı Devleti sona erdi.
E) Yönetimde iki başlılık sona erdi.

16. I. Fransa'nın 1936'da Suriye ve Lübnan'a bağımsızlık vermesi

II. Almanya ve İtalya'nın hızlı silahlanması

III. İngiltere ve Fransa arasındaki rekabet

Yukarıdakilerden hangilerinin Hatay'ın Türkiye'ye katılmasında etkili olduğu söylenebilir?

- A) Yalnız I B) Yalnız II C) I ve II
D) II ve III E) I,II ve III

17. I. Azınlık kavramının kaldırılması
II. Medeni Kanun'un kabulü
III. Yabancı okulların Türk Milli Eğitim'e bağlanması

Yukarıda verilenlerden hangileri dış devletlerin iç işlerimize karışmalarını engellemeye yöneliktir?

- A) Yalnız I B) Yalnız II C) Yalnız III
D) I ve III E) I,II ve III

18. Atatürk'ün ilkelerinden hangisi Atatürkçülük'ün dinamik bir yapıya sahip olmasında diğerlerine göre daha etkili olmuştur?

- A) Cumhuriyetçilik B) Laiklik
C) Devletçilik D) İnkılapçılık
E) Halkçılık

19. Lozan Barış Konferansı'nda Türkiye'yi yalnızca Büyük Millet Meclisi Hükümeti'nin temsil etme imkanı aşağıdakilerden hangisi ile sağlanmıştır?

- A) Ankara'nın başkent ilan edilmesi ile
B) Osmanlı hanedanının yurtdışına çıkarılması kanunu ile
C) İkinci büyük millet meclisinin açılması ile
D) Saltanatın kaldırılması ile
E) Halifeliğin kaldırılması ile

20. 1925-1929 arasında toplumu dönüştürmeye yönelik olarak yapılan devrimlerin çok fazla tepkiyle karşılaşmamasında,

- I. Teşkilatesasi,
II. Firariler,
III. Takririsükûn

yasalarından hangilerinin katkısı olduğu savunulabilir?

- A) Yalnız I B) Yalnız II C) Yalnız III
D) I ve II E) I, II ve III

21. Hukuk devriminin **ilk büyük adımı** aşağıdakilerden hangisidir?

- A) Soyadı Kanunu'nun çıkarılması
B) Medeni Kanun'un çıkarılması
C) Teşkilatesasiye'nin kabulü
D) Lozan Barış Antlaşması'nın TBMM tarafından onaylanması
E) Halifeliğin kaldırılması

22. **Aşağıdakilerin hangisinde verilen inkılap; hem halkçılık, hem de laiklikle ilişkilidir?**

- A) Teşvik-i Sanayi Kanunu'nun kabulü
B) Medeni Kanun'un kabulü
C) Kabotaj Kanunu'nun çıkarılması
D) Soyadı Kanunu'nun çıkarılması
E) Aşar vergisinin kaldırılması

23. Musul sorununun Türkiye'nin aleyhine sonuçlanmasında,

- I. İngiltere'nin Milletler Cemiyeti'nde etkin olması,
II. bölgede Türk nüfusunun azınlıkta olması,
III. Şeyh Said İsyanı'nın çıkması

durumlarından hangilerinin etkili olduğu söylenebilir?

- A) Yalnız I B) Yalnız II C) I ve III
D) II ve III E) I,II ve III

24. Kurtuluş Savaşı sürerken Londra Konferansı'nın toplanmasının TBMM'ye,

- I. Misakımilli'yi tanıtmaya,
II. İngiltere ile yakınlaşmaya,
III. diplomatik alanda tanınmaya

olanaklarından hangilerini sağladığı söylenebilir?

- A) Yalnız I B) Yalnız II C) Yalnız III
D) I ve II E) I ve III

25. II. Dünya Savaşı sırasında;

- I. Benito Mussolini
II. Winston Churchill
III. Andreas Papandreu

liderlerinden hangileri aktif rol üstlenmiştir?

- A) Yalnız I B) Yalnız II C) Yalnız III
D) I ve II E) I,II ve III

26. Hint bağımsızlık mücadelesinin siyasi ve ruhani lideri aşağıdakilerden hangisidir?

- A) Ho Chi Minh
B) Achmed Sukarno
C) Muhammed Ali Cinnah
D) Mahatma Gandhi
E) Sir Seyid Ahmet Han

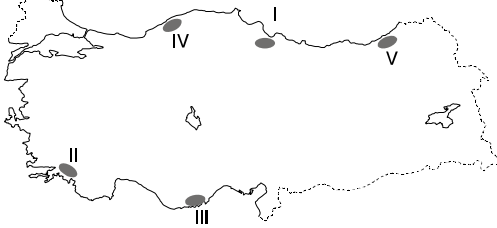
27. Montrö Boğazlar Sözleşmesi ile Boğazların hâkimiyetinin Türkiye'ye verilmesinden sonra meydana gelen;

- I. Molotov Planı,
- II. Marshall Planı,
- III. Yalta Konferansı

gelişmelerinden hangisleri ile Sovyet Rusya boğazların yeniden değerlendirilmesini istemiştir?

- A) Yalnız I
- B) Yalnız II
- C) Yalnız III
- D) I ve III
- E) II ve III

28. Orografik yağışlar, denizden gelen nemli hava kütlelerinin kıyı çizgisine paralel uzanan dağ yamaçları boyunca yükselerek soğuması sonucu meydana gelir.



Buna göre, yukarıdaki haritada taralı olarak verilen yörelerden hangisinde orografik yağışların daha az görülmesi beklenir?

- A) I
- B) II
- C) III
- D) IV
- E) V

29. I. İklim özelliklerini
II. Kullanılan ulusal saati
III. Akarsu akış hızını
IV. Yağışın coğrafi dağılışını

Türkiye'nin orta kuşakta yer alması yukarıdakilerden hangilerini etkiler?

- A) Yalnız I
- B) I ve II
- C) II ve III
- D) III ve IV
- E) I ve IV

30.



Yukarıdaki Türkiye haritasında beş akarsu numaralarla gösterilmiştir. Buna göre;

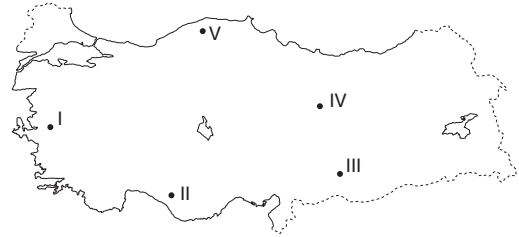
- I. Susurluk
- II. Sakarya
- III. Gediz
- IV. Çoruh
- V. Fırat

eşleştirmelerinden hangisinin doğru olduğu söylenemez?

- A) I
- B) II
- C) III
- D) IV
- E) V

Y
A
R
G
I
Y
A
Y
I
N
E
V
i

31.



Türkiye'nin Jeolojik özellikleri düşünüldüğünde haritada numaralı yerlerden hangisinde karstik şekillere rastlanma olasılığının en düşük olduğu söylenebilir?

- A) I
- B) II
- C) III
- D) IV
- E) V

32. Aşağıdakilerden hangisi yer şekillerinin Ege Bölgesi'ne kazandırdığı özelliklerden biri **değildir**?

- A) Akarsuların menderesler oluşturarak akması
- B) Denizel iklim özelliklerinin kıyıda 150-200 km iç kesimlere sokulabilmesi
- C) Jeotermal kaynaklarla enerji üretebilmesi
- D) İzmir Limanı'nın hinterlandının geniş olması
- E) Kıyıda koy, körfez ve yarımada sayısının fazla olması

33. 2010 yılı Türkiye istatistik kurumu verilerine göre Sivas ve Zonguldak'ın nüfus miktarı yaklaşık aynı olmasına rağmen Sivas'ın nüfus yoğunluğu Zonguldak'ın beşte biri kadardır.

Bu durum iki kentin aşağıdaki özelliklerinden hangisinin farklı olması ile açıklanabilir?

- A) Yer şekilleri
- B) İklimi
- C) Yüzölçümü
- D) Doğurganlık oranı
- E) Ekonomik gelişimi

34. Türkiye'de kırsal yerleşmelerinin plan ve doku özellikleri yörenin fiziki koşullarına göre farklılaşır. Doğu Karadeniz Bölümü'nde yerleşme dokusu dağınık iken Orta Fırat Bölümü'nde topludur.

Bu durum iki bölümün;

- I. Yer şekilleri
- II. İklim özellikleri
- III. Bitki örtüsü
- IV. Yer yapısı
- V. Nüfus miktarı

Özelliklerinden hangilerinin farklı olmasının sonucudur?

- A) I ve II
- B) I, III ve IV
- C) II ve III
- D) III ve IV
- E) I, III ve V

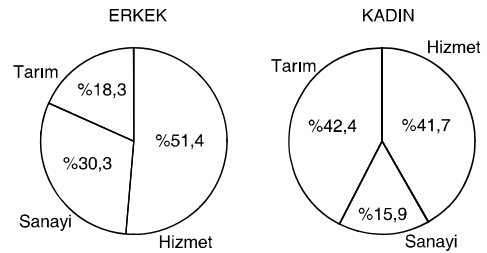
35. Tarım ürünlerinin ekimi, gübrenmesi, ilaçlanması ve hasadı sırasında makine kullanımı yaygınlaştıkça hasat süresi kısalır, hasat sırasındaki ürün kaybı azalır ve daha iyi ekim koşulları sayesinde toprak verimi artar. Ancak bazı yörelerde ve bazı tarım ürünlerinde teknolojik gelişmelere rağmen tarımda makine kullanımı oldukça sınırlı ve insan gücüne duyulan gereksinim bir o kadar fazladır.

Buna göre, coğrafi özellikleri ve yetiştirilen tarım ürünleri göz önüne alındığında aşağıdaki yörelerden hangisinde tarımda makine kullanımı daha sınırlıdır?

- A) Gaziantep
- B) Samsun
- C) Aydın
- D) Elazığ
- E) Giresun

Y
A
R
G
I
Y
A
Y
I
N
E
V
İ

36. Aşağıdaki grafiklerde 2010 yılında çalışan erkek ve kadın nüfusunun ekonomik sektörlere göre dağılımı verilmiştir.



Yalnızca grafiklerdeki bilgilerden yararlanarak aşağıdaki yargılardan hangisine ulaşılabilir?

- A) Çalışan nüfusun yarısından fazlası erkektir.
- B) Tarım sektöründe çalışan kadın sayısı erkek sayısından fazladır.
- C) Çalışan nüfus içerisinde kadınların oranı artmaktadır.
- D) Erkeklerde çalışan nüfus oranının en az olduğu sektörde kadınların oranı en fazladır.
- E) Kadın nüfusunun yarısından fazlası kırsal kesimde çalışmaktadır.

37. • Ülkemizde ilk defa 1937 yılında üretilmeye başlanmış olan her mevsim nem, yağış, yıkanmış toprak ve kış ılıklığı isteği yüksek bir bitkidir. Üretim tamamı Karadeniz Bölgesi'nden sağlanır.
- Ilıman ve tropik iklim kuşaklarında yetişen bitkisinin anavatanı Antil Adaları'dır. Ülkemizde 1930'lardan sonra üretilmeye başlanmıştır. Soğuğa ve don olayına dayanıksız olan bu ürünün tamamı Akdeniz Bölgesi'nde üretilir.

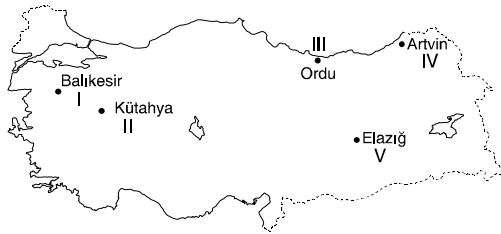
Yukarıda özellikleri verilen iki tarım ürünü aşağıdaki seçeneklerden hangisinde doğru olarak verilmiştir?

I	II
A) Kivi	Yerfıstığı
B) Çay	Muz
C) Fındık	Portakal
D) Mısır	Muz
E) Çay	Soya fasulyesi

38. **Türkiye enerji üretimi, tüketimi ve enerji kaynakları ile ilgili aşağıda verilenlerden hangisi yanlıştır?**

- A) Enerji üretiminde ve tüketiminde ilk sırada yer alan bölge Marmara'dır.
- B) Üretilen enerjinin yarısından fazlası yenilenemeyen kaynaklardan üretilmektedir.
- C) Jeotermal kaynaklarla elektrik enerjisi üretiminde en büyük pay Ege Bölgesi'ne aittir.
- D) Hidroelektrik enerji üretiminde en büyük pay Güneydoğu Anadolu Bölgesi'ne aittir.
- E) Tüketilen enerjinin tamamı yerli kaynaklardan sağlanmaktadır.

39.



Yukarıdaki haritada numaralarla gösterilen illerin hangilerinin sınırları içerisinde maden işleyen bir endüstri tesisi bulunmaz?

- A) I ve II B) II ve III C) Yalnız III
D) III ve IV E) IV ve V

40. **Türkiye'de hem iç ticarete hem de dış ticarete en büyük paya sahip olan kent aşağıdakilerden hangisidir?**

- A) Mersin B) İzmir C) İstanbul
D) Ankara E) Samsun

41. 2010 yılında, Türkiye İstatistik Kurumu verilerine göre 28.632.204 turist ülkemizi ziyaret etmiştir.

Aşağıdaki ülkelerden hangisinden ülkemize gelen turist sayısı en fazladır?

- A) İran
B) Rusya Federasyonu
C) İngiltere
D) Almanya
E) Bulgaristan

Y
A
R
G
I
Y
A
Y
I
N
E
V
İ

42. **Aşağıdakilerden hangisi Doğu Anadolu Bölgesi'nin fiziki özelliklerinden biri değildir?**

- A) Doğu-batı yönlü uzanan sıradağlar arasında yer kabuğu hareketleri sonucu oluşmuş ovalar bulunmaktadır.
- B) Kuzeydoğu Anadolu'da bulunan Erzurum-Kars Platosu'nun oluşumunda volkanik olayların etkisi olmuştur.
- C) Bölgedeki akarsuların akış hızı ve yüzey aşındırmaları fazladır.
- D) Bölge genelinde aritmetik nüfus yoğunluğu az ancak tarımsal nüfus yoğunluğu fazladır.
- E) Bölgenin kuzeyinde kışlar çok soğuk ve uzun, yazlar kısa, serin ve yağışlıdır.

43. Akdeniz Bölgesi'nde yapılan aşağıdaki ekonomik faaliyetlerden hangisi Karadeniz Bölgesi'nde yapılmaz?

- A) Hidroelektrik enerji üretimi
- B) Petrol arıtma
- C) Demir-çelik endüstrisi
- D) Yayılcılık
- E) Mısır tarımı

44. • Ova ve platoların en geniş alan kapladığı bölgedir.
• Zeytin, incir ve haşhaş üretiminde ilk sırada yer alan bölgedir.
• Orman bakımından en zengin bölgedir.
• Eğitim düzeyi ve kentleşme oranı en yüksek olan bölgedir.

Yukarıda verilen özellikler aşağıdaki bölgelerle eşleştirildiğinde hangi bölgeye ait özellik verilmemiştir?

- A) Akdeniz B) Ege C) Karadeniz
- D) Marmara E) İç Anadolu

45. Coğrafi özellikleri göz önüne alındığında Doğu Karadeniz Bölümü'nün aşağıdaki özelliklerinden hangisi Orta Karadeniz Bölümü'nden daha azdır?

- A) Ekili-dikili arazi oranı
- B) Yağış miktarı
- C) Orman miktarı
- D) Çay ve fındık üretimi
- E) Balıkçılıkla uğraşan nüfus

46. 1982 Anayasası'na göre; temel hak ve hürriyetler hangi yöntem ile sınırlandırılabilir?

- A) Kanun hükmünde kararname
- B) Tüzük
- C) Yönetmelik
- D) Kanun
- E) Sınırlanamaz

47. I. Askeri öğrenciler
II. Tutuklular
III. Er ve erbaşılar
IV. Taksirli suçtan hüküm giyenler
V. 18 yaşını doldurmuş üniversite öğrencileri

Yukarıda verilen kişilerden hangileri 1982 Anayasası'na göre; oy kullanma hakkına sahiptir?

- A) Yalnız II B) I ve II C) II, IV ve V
- D) I, IV ve V E) II, III ve V

48. 1982 Anayasası'na göre; TBMM yasama yılının ilk toplantısını hangi tarihte yapar?

- A) Ekim ayının ilk gününde
- B) Eylül ayının ilk gününde
- C) Ocak ayının ilk gününde
- D) TBMM Başkanının belirleyeceği bir tarihte
- E) Cumhurbaşkanı'nın belirleyeceği tarihte

49. 1982 Anayasası'na göre; Anayasa değişikliğinin mecliste kabul edilmesi için en az kaç üyenin onayı gereklidir?

- A) Üye tam sayısının onda biri
- B) Üye tam sayısının dörtte üçü
- C) Üye tam sayısının salt çoğunluğu
- D) Üye tam sayısının beşte üçü
- E) 110 milletvekili

50. 1982 Anayasası'na göre; aşağıdakilerden hangisi Cumhurbaşkanlığı makamı ile ilgili yanlış bir bilgidir?

- A) Cumhurbaşkanının tek başına yaptığı işlemler yargı denetimine tabidir.
- B) Seçimleri 5 yılda bir yapılır.
- C) Aynı kişi en fazla iki dönem Cumhurbaşkanlığı yapabilir.
- D) Halk tarafından genel oyla seçilir.
- E) Vatana ihanet gerekçesiyle Yüce Divanda yargılanabilir.

51. Bir yerleşim biriminde belediye kurulabilmesi için nüfusun en az kaç kişi olması gerekir?

- A) 1000 B) 2000 C) 4000
D) 5000 E) 10000

52. Aşağıdaki idari organlardan hangileri köyün yönetim yapısını oluşturmaktadır?

- A) Muhtar – İhtiyar Heyeti – Köy Derneği
B) Kaymakam – Belediye Başkanı - Muhtar
C) İl İdare Kurulu – Kaymakam – Muhtar
D) Muhtar – İhtiyar Heyeti – Doğal Üyeler
E) Muhtar – İlçe İdare Kurulu – Köy Derneği

53. Medeni Kanun'a göre; doğum olayı ve doğum zamanı aşağıda verilen belgelerden hangisi ile ispat edilir?

- A) Nüfus memurunun raporu ile
B) Kişisel durum sicili ile
C) Kişinin kendi beyanı ile
D) Mülki amirin raporu ile
E) Anne ve babanın beyanı ile

54. Uyuşmazlığın çözümünde izlenecek usulü gösteren hukuk türü aşağıdakilerden hangisidir?

- A) Medeni Hukuk B) Şekli Hukuk
C) Tarihi Hukuk D) İdeal Hukuk
E) Mevzu Hukuk

55. Uluslararası Para Fonu (IMF)'nin sermaye yapısı içinde en fazla oy gücüne sahip ülke aşağıdakilerden hangisidir?

- A) İtalya B) Fransa C) Almanya
D) Japonya E) ABD

56. Türkiye aşağıda verilen uluslararası örgütlerden hangisine üye değildir?

- A) Arap Birliği
B) Birleşmiş Milletler
C) İslam Konferansı
D) Karadeniz Ekonomik İşbirliği Örgütü
E) G-20

57. Aşağıdaki işletme türlerinden hangisi ülkemizde hizmet sektörü içerisinde yer alır?

- A) Ormancılık sektörü
B) İnşaat sektörü
C) Tarım sektörü
D) Bankacılık sektörü
E) Otomotiv sektörü

58. Birleşmiş Milletler ile ilgili aşağıdaki ifadelerden hangisi yanlıştır?

- A) Amacı uluslararası barış ve güvenliği korumaktır.
B) Evrensel nitelikli anlaşmadır.
C) Merkezi Washington'dur.
D) Türkiye üyesidir.
E) Son üye olan ülke Güney Sudan'dır.

59. Arap Birliği Turizm Teşkilatı hangi ilimizi 2013 Arap Turizm Başkenti ilan etmiştir?

- A) Aydın B) Ankara C) İstanbul
D) Bursa E) İzmir

60. Cumhurbaşkanlığı ile genel seçim tarihleri aşağıdakilerden hangisidir?

- A) 2013 – 2014 B) 2014 – 2015
C) 2014 – 2016 D) 2015 – 2016
E) 2016 – 2017