

1. Betimsel yaklaşım, bir durumun yokluğunda ortaya çıkacak zarar ile varlığı durumunda elde edilecek yarar dikkate alınarak ihtiyaçların belirlenmesidir. Dikkat edildiğinde, yapılan değişiklik, afet bilincinin olmamasından kaynaklanan zararın önlenmesine yöneliktir. Bir başka deyişle, afet bilincinin olmasının getireceği yararı dikkate alındığı görülmektedir. Kullanılan ihtiyaç belirleme yaklaşımı "betimsel yaklaşım"dır.

Cevap C

2. Öğrenciler informal olarak (plansız), öğretmenin başarı gösteren öğrencilere diğerlerine göre daha fazla sevgi gösterdiğini fark etmişler, daha sonra kendilerinin de başarılı olmaları durumunda öğretmenin onlara da daha fazla sevgi göstereceğini öğrenmişlerdir. Öğretmen de bu durumu fark etmiş ve kullanmıştır. Bu açıdan programda yer almayan, plansız ve öğretmenin tutum ve değer yargılarına göre bir öğrenme gerçekleşmiştir. Bu açıdan bu tür öğrenmeler örtük program kapsamındadır.

Cevap B

3. Bireylerin eğitimleri süresince; ilgi, istidat ve kabiliyetleri ölçüsünde ve doğrultusunda çeşitli programlara veya okullara yönlendirilerek yetiştirilmeleri Türk Milli Eğitimi'nin "Yönelme" ilkesinin gereğidir. 4+4+4 eğitim sistemiyle birlikte önemini yine koruyan ve öğrencilerin bir üst eğitimlerinde hangi okula devam edecekleri konusunda okullarca yapılan rehberlik uygulamaları yönelme ilkesi kapsamında ele alınmaktadır.

Cevap C

4. Program yapıcılar programı yapma sürecinde felsefe, psikoloji, sosyoloji, tarih ve ekonomiden yararlanırlar. Felsefe, özellikle bir programdaki anlayışı ortaya koyar. Bu anlayış da doğrudan hedeflerin (kazanımlar) önem sırasına konulmasında, hedeflerin iç ve dış tutarlılığının belirlenmesinde, aday hedeflere yenilerinin eklenmesinde ve temel varsayımların ortaya konulmasında etkili olur.

Cevap A

5. Soru öncülüne dikkat edildiğinde kuralların eğitim-öğretim dönemi başında ve öğrencilerle birlikte belirlendiği görülecektir. Ayrıca bütün önlemlere rağmen uymadıkları vurgusu da göz önüne alındığında kuralları sık sık hatırlatma, olumlu ifadelerle yazma gibi ilkelerin de uygulandığı görülmektedir. Belirlenen sınıf kuralları esnetilmez, büyük oranda uyulmayan kurallar söz konusu olduğunda bu kurallar değiştirilir, listeden çıkarılır.

Cevap C

6. Okullarda en çok karşılaşılan istenmeyen öğrenci davranışları, ders sırasında öğrencilerin birbirleriyle konuşmalarıdır. Bu ve benzeri istenmeyen davranışlarla baş etmek için çeşitli uygulamalar söz konusudur. Davranışa gösterilecek tepki, davranışın düzeyine göre şekillenebilmektedir. Öğrencilerin yanına giderek uyarma, göz teması kurma, sorunun nedenini anlamaya çalışma ve öğrencilerin adlarını ders içeriğiyle ilgili cümlelerde kullanma istenmeyen bu tür davranışlarla baş etmek için başvurulacak yollardır. Ancak öğrencileri dersten çıkarma istenmeyen davranışlarla baş etmek için uygulanacak yöntemlerden birisi değildir.

Cevap A

7. Etkili bir sınıf yöneticisi olan bir öğretmen, farklı oturma düzenleri kullanır, sınıf kurallarını öğrencilerle birlikte belirler, öğrencileri güdülemek için çeşitli uygulamalara yer verir, işbirlikli öğrenme ortamlarını önemser, öğrenci ihtiyaçlarını dikkate alır, demokratik tutum sergiler, öğrencileri sürece dahil eder, ceza durumlarında onur kırıcı davranışlarda bulunmaktan kaçınır. İyi bir sınıf yöneticisi olan bir öğretmen benzer olaylarla karşılaştığında daha önce verdiği tepkilerin aynısını vermeli, farklı bir tutum içerisine girmemelidir. Tepkilerinde standardı yakalamalıdır.

Cevap E

8. Yabancılaşmış öğrenciler genellikle zor öğrenirler. Çoğunlukla okul terk edicilerdir. Okulu ve dersleri gözden çıkarmışlardır. Çoğunlukla açık veya gizli olarak okula karşı isyan ederler, öfkeli tavırlar gösterirler. Öğretmenler genellikle onlara ilgisizdir. Okula gitmek istemezler ve çeşitli durumlarda okuldan kaçma eğilimi sergilerler. Örtük öğrenci tanımlaması olmamakla birlikte derse aktif katılmadığı halde etkili öğrenmeler gerçekleştiren örtük öğrenenler söz konusudur. Sosyal öğrenciler arkadaşlık ilişkilerini ön planda tutan ve çok arkadaş edinen, gölge öğrenciler genellikle arka planda kalıp fark edilmeyen ve ortamlardan uzak duran, bağımlı öğrenciler ise genellikle ek açıklamalara ihtiyaç duyan, öğretmenden destek ve teşvik bekleyen, başarı durumları düşük öğrencilerdir.

Cevap C

9. Öğrenme-öğretme süreci aynı zamanda etkili bir iletişim süreci demektir. Bu iletişim sürecinin ögeleri kaynak (öğretmen), mesaj (kaynağın alıcı ile paylaşmak istediği duygu, düşünce, bilgiler ve bunları karşılayan semboller), kanal (oluşturulan mesajın alıcıya iletilmesini sağlayan ortam, araç-gereç, yöntem ve teknikler), alıcı (öğrenciler) ve geri bildirim (Kaynaktan gelen mesaja alıcının koyduğu tepkinin tekrar kaynağa ulaşma süreci)'dir. Kodlama kaynak tarafından yapıp alıcı kodlama söz konusu değildir. Kaynaktan gelen mesajın alıcı tarafından anlamaya çalışılması kod çözmedir. Kaynağın alıcı ile paylaşmak istediği duygu, fikir ve düşünceler ne kadar öğrencinin geçmiş yaşantılarıyla ilişkilendirilebilirse alıcı o kadar kolay anlayacaktır. Bu açıdan mesajın öğrencinin anlayabileceği forma çevrilmesi, geçmiş yaşantılarıyla ilişkilendirilmesi, ortak yaşantı alanının genişletilmesi ile ilgilidir.

Cevap B

10. Edgar Dale'nin geliştirdiği yaşantı konisine göre öğretim ortamına giren duyu organı sayısı arttıkça öğrenmelerdeki kalıcılık da o oranda artar. En kalıcı öğrenmeler kendi kendimize yaparak yaşayarak edindiğimiz öğrenmelerdir. Seçenekler incelendiğinde yaparak yaşayarak öğrenmeleri sağlamaya en uygun uygulamanın bir örnek olayı canlandırma olduğu görülmektedir. Dale'ye göre maksatlı yaşantılardan sonra gelen en etkili öğrenme yolu model ve numunelerle elde edilen öğrenmeler, bir üstte ise dramatizasyonla edinilen öğrenmeler yer alır. Öğrencilere bir örnek olayın canlandırılarak yaptırılması verilenler içerisinde en kalıcı öğrenmeler sağlayan uygulamadır.

Cevap C

11. Görsel bir materyalde önemli öğelerin ilgi ve dikkat çekici hale getirilmesi vurgulama ilkesinin dikkate alındığını gösterir. Bu durum bir öğeyi başka bir öğenin önüne çıkartmak amacıyla yapılır. Bunun için vurgu tekniklerinden yararlanır. Öğeleri ilgi ve dikkat çekici hale getirerek vurgu yapmak amacıyla ok ve madde imi gibi yön gösteren araçlar, öğede parlak renkler, şekil zemin ilişkisinde zıt renkler kullanılabilir. Öğretmen de kullandığı materyalde bulunan eklem bölgelelerini vurgulamak için ok imi kullanmıştır. Hizalama daha çok yazı ve görsellerin yerleştirilmesi, dokuyu güçlendirme görsele üçüncü bir boyutu verme çalışması, informal denge materyaldeki görsellerin materyalin her yanına eşit dağıtılması ilkelerini karşılar.

Cevap D

12. Geliştirilen bir materyal aşağıdaki özellikleri taşımalıdır:

Materyal öğretim programına (kazanımlara) uygun olmalıdır.

- Materyal doğru ve güncel mesajlar içermelidir.
- Materyalde, açık ve anlaşılır bir dil kullanılmalıdır.
- Materyal, ilgi ve dikkati çekecek ve güdülenmeyi sağlayacak özellikte olmalıdır.
- Materyal, öğrencinin derse katılımını sağlamalı ve teknik özellikler açısından uygun olmalıdır.
- Materyal, ön yargılardan arındırılmış olmalıdır.
- Materyalin kullanımına yardımcı olacak kullanım kılavuzu ve açıklayıcı bilgiler olmalıdır.
- Materyal islenecek konuyu farklı açılardan açıklayabilmelidir.
- Birden fazla duyu organına hitap ederek tam ve doğru öğrenme sağlamalıdır.
- Materyal, grubun ve öğrencilerin özelliklerine uygun olmalıdır.

Materyal tek duyu organına değil, birden fazla duyu organına hitap edecek şekilde tasarlanmalıdır.

Cevap E

13. Bütünlük ilkesine göre gelişim bir bütündür. Bütünlük ilkesine göre öğrenciler sosyal, psikolojik, zihinsel ve fiziksel olarak bir bütün halinde geliştirilmelidirler. Ayrıca bu ilkeye göre konular geniş alan tasarımına göre düzenlenmeli ve disiplinler arası bir boyutta işlenmelidir. Soruda eğitim bilim uzmanı uygulamayı öğrencilerin sosyal, fiziksel, psikolojik ve zihinsel gelişimleri açısından ele aldığından bütünlük ilkesi temel alınmıştır.

Cevap D

14. Öğrencilerin bireysel malzemeleri ile çalıştıkları, çalışacakları arkadaşlarını seçtikleri ve hafta değerlendirilmesi yapılan teknik takım destekli bireyselleştirme. Bu teknikle öğrenciler bir ön testten geçirilerek konuya nereden başlayacakları belirlenir, ikişerli takımlar oluşturulur, öğrenciler bireysel malzeme ile çalışır, takıldıkları yerleri öğretmene sorarlar. Hafta değerlendirmesinde öğrenci verilen testi çözer, cevap kağıdını takım arkadaşına kontrol ettirir.

Cevap E

15. Bir kavram, olgu veya olayın başka bir kavram, olgu veya olaya benzetilerek açıklanmasına analogi denir. Analogide öğrenciler için soyut özellik taşıyan karmaşık olgu ve nesnelerin somutlaştırılmasında kullanılan benzetmelerdir. Bu yönüyle analogi önemli bir zihinsel araç olarak karşımıza çıkar. Soruda kalp odacıklar evdeki odalara, kapakçıklar ise odaların kapısına benzetilerek analogi yapılmıştır.

Cevap C

16. Öncüde öğrencilerin dersi başaramayacaklarına olan inançlarının düşük olduğu ve öğretmenin bu yönde basit çalışmalarla öğrencileri başarabileceklerine inandırmaya çalıştığı görülmektedir. Tam öğrenme modelinin duyuşsal giriş özelliklerinden akademik öz güven, öğrencilerin bir dersi veya konuyu başarıyla başaramayacaklarına yönelik inançları olarak açıklanmaktadır. Bu nedenle doğru cevap akademik öz güvendir.

Cevap B

17. Öncülde Orhan Pamuk'un edebi yönü üzerinde durulmaktadır. Yazarın eserleri verilerek sözel-dilsel zeka alanının geliştiği söylenebilir. Yazarın konuşma becerisinin zayıf olması sözel-dilsel zekasının gelişmediğini söylemek için yeterli değildir.

Cevap A

18. Öğrencilerin gerçek yaşam problemlerini bilimsel yolu kullanarak çözdükleri ve kendi öğrenmelerini sağladıkları yaklaşım probleme dayalı öğretimdir. Bu yolla öğrencilerin neden sonuç ilişkisi kurmaları, araştırma basamaklarını kullanmaları ve çözüme ulaşmaları amaçlanır. Öncülde verilen örnekte öğretmen gerçek yaşam problemini vererek öğrencilerin bilimsel yolla çözüme ulaşmalarını amaçladığından probleme dayalı öğrenmeyi kullanmıştır.

Cevap C

19. Sosyal bilgiler öğretmenin kullandığı teknikler top taşıma ve buzz gruplarıdır. Top taşımada öğrenciler, iç içe iki çember oluşturur. İç ve dış çemberdekiler yüz yüze gelecek ve ikişerli eşleşecek biçimde ayakta dururlar ya da otururlar. Verilen bir konu ya da soruna ilişkin önce karşı karşıya oturanlar görüş alışverişinde bulunur. Sonra her biri ters yönde kayarak önceki eşinin yanındaki arkadaşı ile yeni bir ikili oluştururlar, görüş bildirmeye devam ederler. Buzz gruplarında ise sınıf, öğrenci sayısına göre ikişer, üçer, dörder ya da beşerli gruplara ayrılır. Gruplar aynı anda kendi aralarında tartışılır. Tartışmada gruplara üye sayısı kadar süre verilir. Tartışmadan sonra grubun ortak görüşü grup sözcüsü tarafından sınıfa sunulur.

Cevap D

20. Bütün öğrencilerin bireysel olarak görüşlerini belirterek etkin katıldıkları, görüşlerinin gerekçelerini savdukları, isterlerse kendi kararları ile görüşlerini değiştirerek yeniden yapılandırdıkları ve bunun gerekçesini açıkladıkları bir tartışma tekniğidir. Bu teknikte öğrenciler konu veya önermeye katılma derecelerine göre görüşlerini açıklarlar. Süreç sonunda görüşler eleştirilmez, doğru veya yanlış görüşler belirlenmez. Bu nedenle III. ve V. maddeler doğru değildir.

Cevap B

21. Sorunlara orijinal çözümler getirmek, karar vermek ve hayal yoluyla düşünce üretmek, yaratıcılıklarını geliştirmek amacıyla ilginç önerilerin kısa sürede toplandığı teknik beyin fırtınasıdır. Teknikte öncelikle toplantının amacı, konusu veya sorunu tahtaya yazılır, zaman sınırı belirlenir. Öğrencilerin akıllarına gelen fikirleri eleştirir, yargılama, ayıplama olmadan söylemeleri sağlanır. Söylenen fikirler yazıcı (sekreter) tarafından veri kaybı olmasın diye hızlı bir şekilde tahtaya yazılır. Üretilen düşünceler analiz edilir, önem sırasına konular ve çözüm önerisi belirlenir.

Cevap E

22. Öğrencilerin hangi durumlarda nasıl davranmaları gerektiğini yaşayarak öğrendikleri uygulamaya drama denir. Önceden yazılmış bir metin olmaksızın, öğrencilerin kendi yaratıcılıklarını kullanarak bir durumu doğaçlama bir şekilde canlandırmaları yaratıcı dramadır. Soruda verilen durumu öğrencilerin istedikleri gibi canlandırmaları üzerinde durulmuştur, yani doğaçlama bir yol ve yaratıcılık ön plandadır. Bu nedenle doğru cevap yaratıcı dramadır.

Cevap C

23. Gerçeğin tehlikeli, maliyetli, zor veya imkansız olduğu durumlarda yapay ortamlar veya modeller kullanılarak öğrencilere deneyim kazandıran tekniğe benzetim denir. Öncülde öğretmenin deney veya gösteri yapmaktan vazgeçtiği görülmektedir. Bu durumda gerçeğini en iyi yansıtacak olan benzetim tekniğinin kullanılması öğretmenin amacına daha çok hizmet edecektir.

Cevap A

24. Kolb'e göre öğrenme stilleri yerleştiren, ayrıştıran, değiştiren ve özümseyendir. Özümseyen öğrenme stiline sahip bireyler, sıralı, mantıklı ve ayrıntılı bilgiye odaklanırlar. Uzman görüşlerine önem verirler. Bilgi kaynağı öğretmendir. Girişken değillerdir, tasarım yapmaktan hoşlanırlar. Kararsızdırlar.

Cevap E

25. Karplus tarafından Piaget'in zihinsel gelişim teorisinden hareketle oluşturulan tekniğe öğrenme halkası denir. Öğrenme halkası inceleme ve veri toplama, kavram tanımlama ve kavram uygulama olmak üzere üç halkadan oluşur. İnceleme ve veri toplama halkasında öğrenciler, öğrenme ortamındaki araç gereç ve materyalleri inceleyerek bilişsel dengesizlik yaşarlar. İkinci halkada kavramın tanımı öğretmen tarafından verilir. Son halkada ise öğrenciler öğrendikleri kavramı yeni ve farklı durumlarda kullanırlar.

Cevap D

26. Programlı öğretimde içeriğin küçük birimlere ayrılması gerekir. Buna küçük adımlar ilkesi denir. Bu birimlerin mantıklı ve sıralı bir şekilde somuttan soyuta, basitten karmaşığa, bilinenden bilinmeyene düzenlenmesi ise kademeli ilerleme ilkesidir.

Cevap B

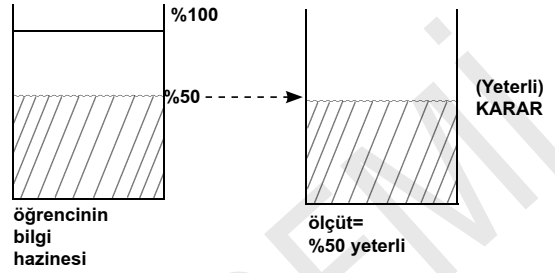
27. Temel kavramların tanımlanması amacıyla kullanılan haritalara örümcek harita denir. Örümcek haritalarda merkezdeki kavram ve temel özellikleri ile ilgili sorulara cevap aranır. "Bununla ilgili özellikler nelerdir?" türünde sorulara yanıt aranır. Ishikawa diyagramı olarak da bilinen balık kılıcı ise bir olayın nedenleri ve sonuçlarını göstermek amacıyla kullanılır. Problem çözme tekniklerinden biri olan bu teknik, öğrencilerin düşüncelerini organize etmesini sağlamaya yardımcı olurken, probleme çözüm önerisi amacıyla kullanılmaz. Dikkat edilirse Seda Öğretmen önce balık kılıcını sonra örümcek haritası kullanmıştır.

Cevap D

28. Metabiliş veya üst biliş nasıl öğrendiğinin farkında olmaktır. Bu yüzden üst bilişsel düşünme organizmanın kendi düşünme süreçleri üzerinde düşünmesi şeklinde tanımlanır. Kişi bir konu hakkında ne biliyorum, daha neler bilmem gerekli, etkili öğrenmek için kullanmam gereken stratejiler nelerdir, konuyu anladım mı, eksiklerim var mı şeklinde düşünmeye başladığı zaman üst bilişsel düşünmeye başlamış demektir. Bu nedenle doğru cevap metabilişsel düşünme yani üst biliştir.

Cevap C

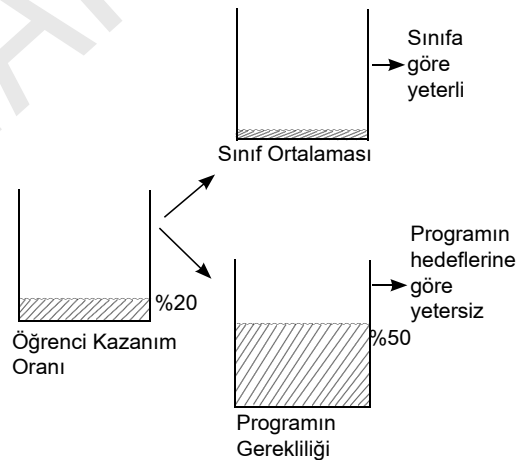
29. Düzey belirleme sınavlarında öğrencinin bilgi-beceri düzeyini belirleyerek buna göre yeterli olup olmadığını incelemek isteriz.



Oysa aritmetik ortalamanın üstü başarılı sayılır gibi bir ölçüt kullanılırsa 100 sorunun sadece 20 tanesini cevaplayan başarılı sayılabilir.

Sınıf = { 0, 10, 10, 10, 10, 10, 10, 10, 20 }

Ar.Ort = 10 → Öğrenci = 20 → Ölçüt Ar. Ort → Karar Geçti



Düzeyi değerlendirme sınavlarında bağlı ölçüt kullanılması durumunda genel yapısı başarısız sınıflarda yetersiz öğrencilerin başarılı sayılması gibi bir durumla karşılaşabiliriz.

Cevap E

30.

- I. Öncüde kız ve erkek öğrenci boy farkının 15 yaşında daha fazla olduğu söylenmiştir. Ne kadar fazla olduğu söylenmediği için sıralama ölçeği düzeyinde ölçme bilgisi vermektedir.
- II. Zeka puanlarının farkı 0.5 puan olarak bildirilmiştir. Bu fark eşit aralıklı ölçek düzeyinde farkı bildirmektedir.

Cevap A

31. Testlerde kullanılan düzeltme formülünün ana işlevi şans başarısı olasılığını azaltmaktır. Düzeltme formülü kullanılmayan bir sınavda bazı öğrencilerin şansını yaver giderek daha çok soruyu atıp tutturabilir. Bu durum tesadüfi hataların artması ve testin güvenilirliğinin düşmesi gibi olumsuz bir sonuç doğuracaktır.

Cevap C

32. Okul başarı puanlarının kullanılması durumunda sınavların standardize olmaması, kayırma hataları, farklı güçlük düzeyleri gibi sorunlar oluşabilir. Ancak (E) seçeneğindeki durum bu konuyu etkileyemez. Çünkü ister mutlak ölçüt, ister bağıl ölçüt kullanılsın lise giriş puanına katılacak olan okul değerlendirmesi değil okul puanıdır. Yani ölçme sonucudur. Ölçme sonuçları nicel miktardan ölçütten etkilenmezler.

Cevap E

33. Güvenirliği oluşturan bileşenlerden biri de iç tutarlılıktır. KR - 20, KR - 21, Cronbach Alpha gibi yöntemlerle incelenen iç tutarlılık katsayısı güvenilirlik katsayısı olarak da iş görür. KR - 20 gibi değerler düşük çıktığında iç tutarlılığın düşük, testin heterojen olduğu yorumu yapılır. İç tutarlılığın homojen testlerde yüksek, heterojen testlerde düşük çıkması soru kökünde tanımlanan durumun temel nedenidir.

Cevap C

34.

	<u>Sınav Puanları</u>	<u>Çalışma Zamanı</u>
I. Sınav	→ 40 puan	→30 saat
II. Sınav	→ 60 puan	→20 saat
III. Sınav	→ 80 puan	→10 saat
	Sınav puanları düzenli olarak artmakta	Çalışma zamanı düzenli olarak azalmakta
	X değişeni ↑	Y değişeni ↓

Cevap D

35.

- I. Çoktan seçmeli testlerde atıp tutturma olasılığı vardır.
- II. Doğru yanlış testlerinde atıp tutturma olasılığı vardır.
- III. Yapılandırılmış gridlerde öğrenci sorulan konuya hakim olmasa da atıp tutturma olasılığı vardır.
- IV. Kısa cevaplı testlerde öğrenciye sunulmuş alternatif cevaplar yoktur. Öğrencinin düşünerek cevabı bulması gerekir. Bu yüzden kısa cevaplı testlerde şans başarısı olasılığı yoktur.

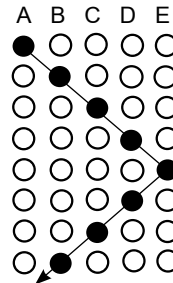
Cevap C

36. Formdaki cümleler okunacak olursa öğrencinin kendisinin cevaplamasına yönelik sorular sorulduğu görülmektedir. Bu durumda form öz değerlendirme özelliği taşımaktadır. Teknik yönden ise sorulan sorulara üçlü ayırımla (evet - emin değilim - hayır) cevap arandığı görülmektedir. Bu yüzden form dereceli puanlama ölçeği niteliğindedir. Eğer formda bulunan altı soru için evet - emin değilim - hayır dereceleri için ayrı ayrı açıklamalar bulunsaydı rubrik cevabına gibebilirdik. Ancak böyle bir durum söz konusu değildir.

Cevap D

37. Hazırlanmış bir test ölçmek istediği yapıyı ölçebildiği zaman yapı geçerliliği yükselir. Cevat Bey hazırladığı sınavda eğitim psikolojisi bilgisi sormak istemektedir. Soruların çözümünü ne denli eğitim psikolojisi bilgisine dayanırsa yapı geçerliliği o denli yükselir. Oysa öğrencilerin sorgulanmak istenen yapıya sahip olmadan testin teknik özelliklerinden hareket ederek doğru cevaba ulaşması testin yapı geçerliliğini düşürmektedir.

Not: 2012 KPSS sınavında bir ölçme sorusunda öğrencilerin çoktan seçmeli testte var olan örüntüyü göreyerek doğru cevaba ulaştıkları ve bu durumun yapı geçerliliğini düşürdüğü söylenmiştir. Sorumuz bu KPSS sorusu ile aynı mantığa dayanmaktadır.



Cevap A

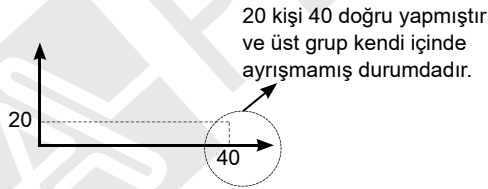
38.

- I. Testi hazırlayan kişi soruyu bilenlerin doğru, bilmeyenlerin yanlış cevaplamasını ister. Bu durum sorunun ayırt ediciliğini gösterir, soruyu bilmeyenlerin soruyu doğru cevaplaması ayırt ediciliği düşürür.
- II. Bu durumda sınavın doğru cevaplanma oranı düşmez, artar.
- III. Görünüş geçerliliği etkilenmez.

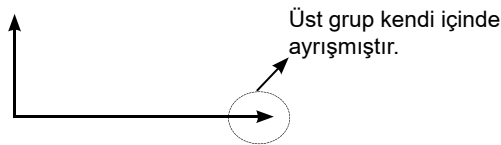
Cevap A

39. 1150 kişilik gruptan en iyi beş öğrenciyi seçmek için yüksek notlarda yığılma olmamalıdır. Örneğin 40 soruluk bu sınavda 10 öğrenci tüm soruları doğru yaptı ise seçeceğimiz beş öğrenci için aynı en yüksek nota sahip 10 öğrenci var demektir. Bu durumda adil bir seçim yapılamaz. Oysa 2 öğrenci 40 doğru, 1 öğrenci 39 doğru, 2 öğrenci 38 doğruya ulaşmış ise bu durumda yeterli ayırt edicilik sağlanmış olur.

A, B, C, E seçeneklerine bakarsak en yüksek puanı olan beşten fazla öğrenci vardır. Örneğin (B) grafiğinde;



Oysa (D) grafiğini incelersek;

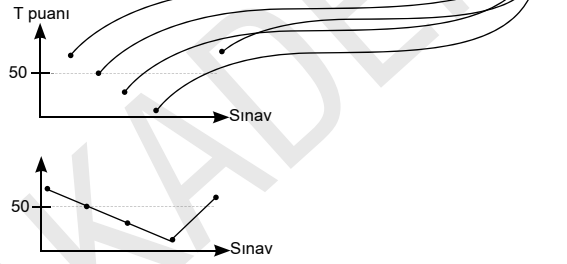


D grafiğindeki gibi bir sonuçta üst grup kendi içinde ayrıştığı için en iyi beş öğrenciyi ayırt edebiliriz.

Cevap D

40. 11/ C sınıfında öğrenim gören Serhat bir yıl boyunca matematik sınavlarının tümünden 20 doğru adedine ulaşmıştır. Aşağıda bir yıl boyunca uygulanan sınavların bazı değerleri verilmiştir.

Test	Ort.	Serhat	
1.	10	20	→ Aritmetik ortalamasının üstü → T puanı 50
2.	20	20	→ Aritmetik ortalama ile aynı → T puanı 50
3.	30	20	→ Aritmetik ortalamasının altı → T puanı 50
4.	40	20	→ Aritmetik ortalamasının altı → T puanı 50
5.	10	20	→ Aritmetik ortalamasının altı → T puanı 50

**Cevap A**

41. Deneysel araştırmalar; iki değişken arasındaki neden-sonuç ilişkisini belirlemeye yarayan araştırmalardır. Soruda öğretmen tutumunun, ders başarısı üzerindeki etkisi araştırılmaktadır.

Değişken: Yaş, cinsiyet, zekâ gibi deneyden deneye farklı değerler alabilen nesnelere, durumlar ve özelliklerdir. Değişkenler ikiye ayrılır: Bağımsız değişken, bağımlı değişken.

Bağımsız Değişken: Araştırmacının denetimi altında değerleri değiştirilen ve araştırmada etkisi incelenen faktördür.

Bağımlı Değişken: Araştırmacının denetiminde olmayan, bağımsız değişkenin aldığı değerlere göre değişim gösteren faktördür. Soruda bağımsız değişken öğretmen tutumu, bağımlı değişken ise öğrencilerin ders başarısıdır.

Cevap B

42. **Kritik Dönem:** Yaşamın belirli zaman dilimlerinde, belirli bireysel özellikler ortaya çıkar. Belirli özelliklerin öne çıktığı bu gelişim aşamalarına "dönem" denir. Kritik dönem, ilgili davranışların kazanılması gereken, kazanılmadığında telafisi çok zor olan ya da mümkün olmayan gelişim dönemidir. 02-13 yaş arasında dil öğrenmenin kolay olacağını ancak 13 yaşından sonra nöronların esnekliği kaybolacağından dolayı, dil öğrenmenin zorlaşacağı belirtilmiş, bu durum dil öğrenmeyle ilgili kritik dönemi vurgulamaktadır.

Cevap C

43. Vücudun önce geneli, yani bütünü kullanılır. Sonra eller, parmaklar gibi özel yapılar kullanılır. Bu genelden özele ilkesidir. "Gelişim içten dışa doğrudur" ilkesine göre; önce başın hareketi kontrol edilir. Daha sonra göğüs, karın, bacaklar ve ayağın kontrolü sağlanır. Soruda doktorun söyledikleri gelişim ilkelerinden D seçeneğinde verildiği gibi gelişim genelden özele doğrudur ilkesine dikkat çekmektedir.

Cevap D

44. Seçeneklerde ergenlik dönemine ait verilen özelliklerden A, B, C ve D seçenekleri doğrudur. Ancak E seçeneğinde verilen özellik yanlıştır. Çünkü iç salgı bezlerinin hormonlarını salgılaması, ergenlik ve genç yetişkinlik süresince artmaya devam eder ve yaklaşık 20 yaş dolaylarında zayıflayarak, yetişkinlik düzeyine ulaşır. Böylece, erinlikte gerçekleşen hızlı bedensel büyüme ergenliğin sonundan itibaren gittikçe yavaşlar.

Cevap E

45. **Uyma / Uyumsama / Düzenleme:** Yeni şemaların oluşturulması ya da daha önceki şemaların kapsamının değiştirilmesidir. Ya da mevcut şemayı yeni durumlara, objelere, olaylara göre yeniden biçimlendirme sürecidir. II numaralı ifadede çocuğun aslanı büyük kedi olarak düşünüp sevmeye çalışması, özümsemedir. Ancak çocuğun aslanın kedi olmadığını ve tehlikeli olduğu için sevimleyeceğini düşünmesi, mevcut şemasını yeniden düzenlemiş, yani uyumsama yapmıştır.

Örgütleme: Kazandığımız şemaları birbiriyle tutarlı olacak şekilde zihnimize yerleştirme. Taş denilince canlı varlıklar içine almayız. Piaget'e göre örgütleme, şemaları sistematik ve tutarlı bütünlükler haline getirerek birleştirme eğilimidir. I numaralı ifadede çocuğun akrabalarla ilgili şemalarını ilişkilendirerek bütünlendirmesi örgütlemeyle açıklanabilir.

Cevap B

46. **Şema:** Şemalar en temel zihinsel yapılardır. Çevreyle etkileşim sonucunda oluşan, organize olmuş, kolaylıkla tekrar edilebilen davranış ve düşünce kalıplarıdır. Bireyin çevresinde bulunan nesne, olay ve olguları tanımak için zihninde oluşturduğu algı çerçevesidir. Örgütlenmiş bilgi, düşünce ve davranış kalıplarına denir. Sahip olunan her bilginin zihinde bir şeması vardır. Bebeklerde emme ve yakalama refleksi ilk şemalarıdır. Soruda Atalay ilk defa gördüğü arı için bir şema açmıştır.

Cevap A

47. **Kimliğe karşı rol karmaşası (13-18):** Erikson burada ergenin yaşadığı ikilemi dile getirir. Ergen cinsel ve mesleki bir kimlik oluşturma, kimliğini ve rollerini yeniden gözden geçirme problemleriyle karşı karşıyadır. Kim olduğu sorusuna yanıt ararken bir rol karmaşası içine düşme tehlikesi yaşar. Duygu'nun meslek seçiminde yaşadığı kararsızlık, onun rol karmaşası yaşadığını gösterir.

Cevap B

48. **Kişiler arası uyum eğilimi:** Bu aşamadaki çocuk çevresindeki insanların beklentilerine göre hareket eder, olup bitenlere onların gözünden bakabilir. Çocuk için başkalarına yardımcı olma, onları mutlu etmeye çalışma, böylece başkaları tarafından kabul edilme ve onaylanma önemlidir. Soruda Rahmi Bey, toplumsal kuralları önemsemekte ve bir anneye çocuklarını terk etmeyi yakıştırmamaktadır. Bu nedenle Rahmi Bey, geleneksel düzeyin kişiler arası uyum eğilimindedir.

Sosyal sözleşme: Kuralların ve yaptırımların farkındadırlar. Ancak kuralları insanlar koyarlar, yine insanlar değiştirebilirler. Sosyal sözleşme eğiliminde olan insanlar kurallara eleştirel yaklaşır. Arif Bey ise olayları arkasındaki niyete bakarak değerlendirmekte ve toplumsal kurallara eleştirel yaklaşmaktadır.

Cevap E

49. **Özerkliğe karşı kuşku ve utanç evresinde,** çocuğun yürümeye ve konuşmaya başlaması ile annesine olan bağımlılığında azalma başlamıştır. Yürüme, koşma, istediği nesnelere eline alma, istediklerini bırakma tuvalet kontrolünün ortaya çıkmasını da beraberinde getirir. Böylece çocuk özerk bir biçimde davranmaya ve bu bağımsız eylemlerinden zevk almaya başlar. Çocuğa eylemlerini kontrol etme olanağını vermek, özerklik duygusunun gelişmeye başlamasını sağlayacaktır. Eğer ana-baba küçük çocuğun yapabildiklerini yapabildiği kadar istediği zamanda ve hızda yapmaya olan gereksinimini bilir ona göre davranırsa çocuk kaslarını ve çevresini kontrol edebileceğine ilişkin bir duygu özerklik duygusu, geliştirir. Aşırı koruyucu ya da baskıcı bir çocuk yetiştirme tutumu ile çocuğunkiler yerine kendi istekleri ve kurallarını geçerli kılan, davranışlarının kontrolünü çocuğa bırakmayan anne babalar, çocuğun özerk olma çabalarını engelleyeceklerdir. Anne-babanın aşırı kontrolü çocuğun kendi kapasitesine yönelik kuşkulara düşmesine ve utanç duymasına yol açacaktır. Soruda bireyin kelebeğin kozasından çıkmasına yardım ederek, kelebeğin bağımsızlaşmasına engel olmuştur. Bu durumun Erikson'un psikososyal gelişim kuramındaki karşılığı özerkliğe karşı kuşku ve utanç evresidir.

Cevap C

50. Olgunlaşma; organizmanın belli bir davranışı yerine getirebilecek düzeye biyolojik olarak erişmesidir. Bir organizma belli bir davranışı başaracak derecede yeterli olgunluk basamağına ulaşmadıkça, o davranışı öğrenemez ya da gereği gibi öğrenemez. Örneğin; çocuğun parmak kasları, gerekli olgunluk düzeyine ulaşmadıkça ona kalem tutmayı öğretemeyiz. Soruda kelebeğin kozasından kendi başına çıkarken bir yandan da kanatların uçuş görevini yerine getirecek olgunluğa eriştiği vurgulanmaktadır.

Cevap B

51. Ödünleme: Birey, sosyal güdüsünü doyuma ulaştırmak için başka bir faaliyete yönelir. Soruda Bekir'in boyunun kısa olmasından duyduğu rahatsızlığı, spora yönelerek telafi etmesi ödünleme mekanizmasıyla açıklanabilir.

Yüceltme: Cinsel dürtü ya da arzuların, cinsel olamayan davranım ve yollarla doyuma ulaştırılmasıdır. Erkeklerin ilgisini çekemeyen çirkin bir kadın, yaratıcı bir artist ya da sanatçı olabilir; böylece cinsel dürtüleri yüceltmış olur. Soruda cinsel kimliğiyle ilgili sorun yaşayan bir kişi romanlarında bu durumu yüceltmektedir.

Cevap D

52. Ters Kimlik: Erikson'a göre ergenler bazen ebeveynleri ve yaşadıkları toplulukça kabul görmeyen, açık biçimde reddedilen kimlikleri de seçebilirler. Bu bir tepki olarak açığa çıkarabilir. Bu durumu Erikson ters kimlik olarak adlandırmıştır. Soruda Berkcan'ın ailesinin beklentileri dışında davranması ve özellikle babasının polis olmasına karşın hırsızlık yapmaya kalkışması ters kimlik statüsünde olduğunu göstermektedir.

Cevap C

53. Öğrenmeyi etkileyen faktörlerden öğrenme için ayrılan zaman dikkate alındığında, öğrenme yöntemlerine aralıklı çalışma ve toplu çalışma şeklinde sınıflandırmak mümkündür. Aralıklı çalışma ilgili konunun her gün veya her hafta tekrar edilmesi, dersin sistematik bir çalışması anlamına gelir. Toplu çalışma ise derse sadece sınav zamanı çalışmayı ifade eder. Toplu çalışan kişiler, dersle sınav dışındaki zamanlarda ilgilenmezler, sınav günü "sabahlayarak " sınava hazırlanırlar. Aralıklı çalışma toplu çalışma yöntemleri tabii ki iki uçtur, ikisini birleştirmek, şüphesiz daha fazla başarı sağlamaktadır. Ancak, toplu çalışan öğrenciler aralıklı çalışan öğrencilere göre ertesi gün yapılan sınavda daha başarılı görülmektedirler, daha yüksek not almaktadırlar. Öğrencilerin ısrarla toplu çalışmayı tercih etmelerinin nedeni budur. Kısa zamanda yüksek not alabilmektedirler. Ancak, öğrenilen bilgiler kısa bir süre içinde unutulmakta, örneğin sınav ertelendiğinde hatırlayamamaktadırlar. Aralıklı çalışan kişilerin bilgileri daha istikrarlı görülmektedir. Sınav ertelendiğinde bile, onların başarıları aynı düzeyde gerçekleşmektedir. Eğitimciler derslerde öğretilen konuların yaşam boyu gerekli olduğuna inandıkları için, aralıklı çalışmanın daha yararlı olduğunu öne sürerler. Soruda öğrencinin sınav günleri çalıştığı, notlarının yüksek olduğu ancak etkili öğrenme gerçekleştirmediği vurgulanmıştır. Bu durum öğrenmeye ayrılan zaman ile açıklanabilir.

Cevap C

54. Duyusal Uyum (Duyusal Adaptasyon) :Alışmayı, duyuşsal uyum (duyuşsal adaptasyon) kavramı ile karıştırmamak gerekir. Duyusal uyum, duyuş organlarımızdaki alıcıların ve nöronların duyarlılığında meydana gelen farklılaşmaya bağlı olarak oluşan değişikliklerdir ve öğrenme ürünü olarak kabul edilemezler. I numaralı ifadede müşterilerin bir süre sonra kokudan rahatsız olmamaları, burnumuzdaki alıcıların ve koku alma işini yürüten nöronların duyarlılığında meydana gelen değişiklik nedeniyle kokuyu hissetmemeye, yani duyuşsal adaptasyona örnek oluşturur.

Refleksler: Doğuştan getirilen ve dolayısıyla öğrenme gerektirmeyen, belli uyarıcılar karşısında istemsiz (otomatik) ve basit bir tepki şeklinde ortaya çıkan oldukça hızlı ve tutarlı davranışlardır. II numaralı ifadede üşüyen çocuğun titremesi refleksle örnek oluşturur.

Öğrenme; organizmanın davranışlarında yaşantı yoluyla meydana gelen, nispeten (görelilik olarak) kalıcı değişikliklerdir. III numaralı ifadede ceza alan öğrencinin yalan söylemeye başlaması, edimsel öğrenmeye örnek oluşturur.

Cevap A

55. Öğrenmenin genellenmesi olgusu edimsel koşullanmada da gözlenen bir olgudur. Edimsel koşullanmada iki tür genelleme olgusu vardır: (1) Uyarıcı genellemesi, (2) Tepki genellemesi. Uyarıcı genellemesinde organizma bir uyarıcı karşısında sergilediği bir edimi bu uyarıcıya benzeyen diğer uyarıcılar karşısında da sergilemeye başlar. Tepki genellemesinde ise organizma bir tepkisi pekiştirildiğinde bu tepkisine benzeyen yeni yeni tepkiler de sergilemeye başlar. Soruda Oğuz'un övgü (pekiştirici) alabilmek için, ;evin alışverişini yapmak, çöpü atmak, ufak tefek tadilat işlerini yapmak gibi yeni tepkilerde bulunarak tepki genellemesi yapmıştır.

Cevap D

56. **Eşik yöntemi:** İstenmeyen tepkiyi başlatan uyarıcıları bulup, bu uyarıcıların bulunduğu ortamda yeni bir tepkinin gösterilmesini sağlamaktır. Böylece uyarıcılarla istenmeyen alışkanlık arasında kurulmuş çağrışım yok edilerek, bu çağrışım daha sonra yeni tepkilerle kurulur. Guthrie, eşik yöntemini bu yeni çağrışımları oluşturmada şöyle kullanır: Uyarıcının dozunun, istenmeyen tepkiyi doğuracak eşik değeri aşmadan, istenen yönde kalmasını sağlayarak, zamanla ve yavaş yavaş artırılması sağlanır. Soruda peynir yemeyen ve yediğinde tüküren bir çocuğa azar azar artırılarak eşik yöntemiyle istenmeyen alışkanlığı ortadan kaldırılmıştır.

Unutma: Guthrie'ye göre unutmanın nedeni yeni öğrenmelerdir ve unutma da öğrenme gibi tek bir denemede gerçekleşir. Diğer bir ifadeyle belli bir uyarıcı karşısında verilen tepkinin yerine bir başka tepkinin verilmeye başlanmasıyla, uyarıcıyla önceki tepki arasındaki bitişiklik ortadan kalkacağından önceki tepki unutulur. Guthrie'nin alışkanlıkları yok etme yöntemleri de bu fikre dayanmaktadır. Guthrie unutmayı ket vurmaya açıklamaktadır. Öğrenilen yeni tepkiler eski tepkilerle yer değiştirmekte ve onların unutulmasına neden olmaktadır. Bu nedenle Guthrie, sönmenin sadece pekiştirmesiz yapılan tekrarların bir sonucu olduğu görüşünü benimsememektedir. Soruda sonradan edinilen peynir yeme tepkisi, peyniri tükürme tepkisini unutturmuştur.

Cevap B

57. **Engelleme:** İki nötr uyarıcı aynı anda koşulsuz bir uyarıcıyla eşleştirilirse her ikisi de koşullu uyarıcı haline gelebilir ve bu duruma **birleşik koşullanma** denir. Ancak bu iki uyarıcıdan biri (zil) koşulsuz uyarıcı ile daha önceden eşleşip onun gücünü kazanmışsa, bu koşullu uyarıcı ikinci nötr uyarıcının (ışığın) koşullu uyarıcı haline gelmesini önleyebilir. Bu duruma engelleme adı verilir. Soruda köpek Semiha Hanım'ı görünce sevinç tepkileri vermektedir(koşullu tepki). Daha sonra köpeğe önce Semiha Hanım sonra eşi birkaç kez yemek vermişler, ancak Yılmaz Bey yalnız başına yemek verdiğinde köpek, Semiha Hanım'a verdiği koşullu tepkiyi göstermemiştir. Bu duruma göre Semiha Hanım'a olan koşullanmanın Yılmaz Bey'e karşı gerçekleşmediği görülmektedir. Bu durum engellenme kavramıyla açıklanabilir.

Cevap D

58. **Kademeli Yaklaşma:** Organizmanın hedef davranışı sergilemesini beklemek yerine hedef davranış yönünde gelişme gösteren davranışlarının pekiştirilmesi anlamına gelir. Biçimlendirme sürecinde de organizmadan hedef davranışı sergilemesi beklenmez ve pekiştirme işlemine organizmanın şu anki davranışlarından, hedef davranışa en yakın davranışla başlanır ve giderek pekiştirici elde etmek için organizmanın davranışını hedef davranışa daha da yakınlştırması gerekir. Bu duruma göre E seçeneğinde öğretmenin, öğrencilerine bilgisayarın açılmasından kapanmasına kadar, gerekli işlem basamaklarını tek tek yaptırıp geri bildirimler vermesi, kademeli yaklaşma tekniğine örnek oluşturur.

Cevap E

59. Nötr bir uyarıcının, koşullu bir uyarıcıyla eşleşmesi sonucunda eşleştiği koşullu uyarıcının gücünü kazanmasına **üst düzey (dereceli) koşullanma** denir. Soruda Yusuf için araba birinci koşullu uyarandır. Daha sonra birinci koşullu uyarıcı olan araba, nötr uyarıcı olan Mustafa Bey ile eşleşmiş ve ikinci koşullu uyarıcı haline gelmiştir. Bu durum üst düzey koşullanmaya örnek oluşturur.

Cevap C

60. Soruda Dilara için köfte ve patates kızartmasının görüntüsü koşullu uyarıcı, patatesi görünce sevinmesi ise koşullu tepkidir. Bu durum tepkisel koşullanmayla açıklanabilir.

Cevap C

61. Soruda ödev yapmayan öğrencilere eksi verilmesi, öğrenciler üzerinde ceza etkisi yaratmış ve bu uygulama devam ederken, öğrenciler ara sıra da olsa ödev yapmaya başlamışlardır. Öğretmen bu uygulamayı sonlandırdıktan sonra öğrencilerin ödev yapmama davranışı yeniden ortaya çıkmıştır. Bu durum öğrencilerin cezadan dolayı ödev yapmama davranışını baskı altında tuttuklarını ve ceza uygulaması kalktıktan sonra öğrencilerin tekrar ödev yapmamaya başladıkları gözlenmiştir.

Cevap C

62. Öğrenme: organizmanın davranışlarında yaşantı yoluyla meydana gelen, nispeten (görelî olarak) kalıcı değişikliklerdir. A, B, D ve E seçeneklerinde verilen örnekler öğrenme sonucu oluşan davranış değişiklikleridir. C seçeneğinde yer alan davranış değişikliği olgunlaşma neticesinde meydana gelmiş olduğu için öğrenme ürünü sayılmaz. Bir davranışın öğrenme sonucu kazanıldığından söz edilebilmesi için; yaşantı sonucu ve nispeten kalıcı izli bir davranış değişikliğinin olması gerekir.

Cevap C

63. Ayırt Etme: Genellemenin tersi ayırt etmedir. Organizmanın koşullanma sürecindeki koşullu uyarıcıyı ona benzeyen diğer uyarıcılardan ayırt ederek koşullu tepkiyi yalnızca bu koşullu uyarıcıya vermesine ve benzer diğer uyarıcılara tepki vermemesine ayırt etme denir. Soruda Can, koşullu tepki olan sevinme tepkisini sadece Mehmet amcasına göstererek ayırt etmiştir. Bu nedenle doğru cevap ayırt etmedir.

Cevap E

64. Ket vurma: Bir öğrenme durumunda önceki öğrenilenlerin yeni öğrenilenleri ya da yeni öğrenilenlerin önceden öğrenilenleri hatırlamamızı ve dolayısıyla etkili şekilde öğrenmemizi engellemesidir.

İleriye ket vurma: Daha önceden öğrenilen bilgilerin yeni bilgilerin hatırlanmasını engellemesine denir. Soruda bireyin, eski yönetmeliğe karşı olan bilgileri yeni edindiği bilgileri karıştırmamasına neden olduğu için ileriye ket vurmaz.

Cevap D

65. Gizil (Örtük) Öğrenme: Pekiştirmeye bağlı olarak değil büyük ölçüde farkında olmadan gerçekleşen ve performansa dönüşüncüye kadar bellekte saklı kalan, organizma davranışı sergilemeye güdülendiğinde performansa dönüşen (ortaya çıkan) öğrenmedir. Soruda Ayça dizi filmi izlediği halde farkında olmadan oyuncunun ismini öğrenmiştir. Bu durum gizil öğrenme ile açıklanabilir.

Cevap C

66. İşleve Takılma: Nesnelere kullanılmak üzere üretildikleri işlevleri ile sınırlı olarak kullanma eğilimi şeklindeki bir kurulumdur. Diğer bir ifadeyle nesnelere belirli bir amaçla kullanmaya alıştığımız için (onları bu amaçla kullanmaya kurulduğumuz için) bu amaç dışında kullanmanın mümkün olduğunu akıl etmeyiz. Soruda annenin peçeteyi işlevi dışında kullanması Cansel'i şaşırtmıştır. Yani Cansel günlük hayatta karşılaşılabileceği bir problemi çözerken işleve takılma engelini aşamamıştır.

Cevap E

67. Özyeterlik algısı (yetkinlik beklentisi): Bir kimsenin belirli bir performansı meydana getirmesi için gerekli olan etkinlikleri düzenleyip başarılı olarak yapma kapasitesine ilişkin algısıdır. Diğer bir ifadeyle özyeterlik algısı; belirli bir işi başarıp başaramayacağına ilişkin kişinin kendi yeteneklerine olan inancıdır. Soruda öğretmenlerin proje komisyonunda yer almak isteyen ve istemeyen öğretmenler, bu işi başarıp başaramayacaklarına dair görüşlerini belirtmişlerdir. Bu durum öğretmenlerin özyeterlik algısıyla ilişkilidir.

Cevap C

68. D seçeneğinde duyuşal kayıttın kapasitesinin sınırlı olduğu belirtilmiş, oysa duyuşal kayıttın kapasitesi sınırsızdır. Duyusal kayıta sınırsız sayıda uyarıcı gelir, ancak bilginin duyuşal kayıta kalma süresi çok kısadır. Bu nedenle D seçeneğinde verilen bilgi yanlıştır.

Cevap D

69. Müşavirlik öğrenciyi dolaylı olarak sunulan bir hizmettir. Öğrencinin okula uyumu ve okul başarısını artırma sürecinde öğrenci ile ilgili herkesin ortak iş birliği ve anlayış dahilinde çalışmasıdır. Soruda kreş rehber öğretmenin, sınıf öğretmeni ve aileyle Mesut'un emziği bırakmasına ilişkin bilgi paylaşımında bulunduğu ve ortak anlayış geliştirmeye çalıştığından söz edilmiştir.

Cevap C

70. Bireyin kendisi için kaygı ve üzüntü kaynağı olan bir psikolojik problemini bir rol olarak alıp, bir grup karşısında gerçek yaşamında olduğu gibi oynayarak ortaya koymasına dayalı olan teknik psikodramadır. Psikodramada bir yönetici danışman veya terapist ile grubu oluşturan danışanlar ya da izleyiciler vardır. Danışanlardan biri kendi isteği ile grup karşısında kendi problemi ile ilgili rolünü oynar.

Cevap A

71. Roe'ye göre bireyler meslekleri psikolojik gereksinimlerini gidermek için yaparlar ve tercih ederler. Roe yaptığı bu mesleki kuramı Maslow'un ihtiyaçlar hiyerarşisine dayanarak oluşturmuştur. Maslow'un kuramına göre bir bireyin temel ihtiyaçları giderilmeden bir üst düzeydeki ihtiyaca ulaşamaz ve güdüler engellenmiş olur. Eğer bu basamaklarda ihtiyaçlar giderilmiyorsa bu ihtiyaçlar bilinçaltı güdüleyiciler haline gelir. Bu nedenden dolayı özellikle yaşamın ilk yıllarında yaşanan hayal kırıklıkları kişinin meslek seçiminin belirleyicisi olmaktadır. Bu nedenlerden dolayı Roe, çocukların ilk yaşantıları ile ilgilenmiş ve özellikle bu ilk yıllarda çocukların üzerinde etkili olan anne ve baba davranışı üzerinde durmuştur.

Roe, anne baba davranışlarını 3 şekilde incelemiştir. **Bunlardan birincisi, çocuğun üzerine aşırı düşme:** Bu tutumda çocuk, ana – babanın her şeyidir ve çocuk üzerinde duygusal bir odaklanma söz konusudur. Bu tutum iki şekilde gözlenir. Bu tutumun bir ucunda aşırı koruyuculuk, öbür ucunda mükemmeliyetçilik söz konusudur. Aşırı korunan çocuklar bağımlı bir kişilik geliştirir, başkalarının kendisi hakkındaki düşüncelerine çok önem verir, sürekli onay ve destek beklerler. Mükemmeliyetçi aileler ise, üstün başarı ve mükemmellik bekler, daha fazlasını beklediklerinden tatmin olmazlar. Her iki tutum da sağlıklı değildir. Soruda, müziği sevmesi ve yetenekli olması nedeniyle müzikle ilgili bir meslek isteyen ancak babasının hem üzülmemesi hem de istememesi nedeniyle mücadele bile etmeden kararını değiştirebilen birinin olduğu görülmektedir. Buradaki birey babasına bağımlı olarak yetiştiğinden, meslek seçiminde de kendisi yerine babası etkili olacaktır.

Cevap A

72. Başarı testleri yaparak öğrencinin başarı düzeyini etkileyen faktörleri tespit edebilmemiz mümkün değildir. Örneğin, bir başarı testi sonucu düşük seviyede bir başarı gösteren bir öğrenci düşünelim. Bu öğrencinin başarısızlığının arkasında, o derse ilişkin yeteneği ve ilgisi olmayabilir. Yine o derse ilişkin olumsuz bir tutuma sahip olabilir ya da hiç çalışmamış olabilir. Başka bir takım özel problemlerden kaynaklı olabilir. Bütün bu durumların tespit edilmesi için başka bireyi tanıma tekniklerine ihtiyaç vardır.

Cevap D

73. Derecelendirme ölçeği hazırlanırken derece sayısı çok az ya da çok fazla tutulmamalıdır. Bu derecelendirilecek durum özelliğine bağlıdır. Genellikle 5-7'li derecelere ayırmak uygun olur.

Cevap E

74. Okul kurallarının benimsenmesi sürecinde birkaç kural aynı zamanda verilmemelidir. Öğrencilerin bir kuralı öğrendiklerini ve uyguladıklarını gördükten sonra başka bir kurala geçilmelidir. Yani kademeli bir süreç izlenmelidir. Çocuklara eğer kuralların tamamı aynı anda verilecek olursa benimsenme sürecinde büyük sıkıntılar ortaya çıkacaktır. Ayrıca bu süreçte önceliği kurallara ve yaptırımlara ayırmak rehberlik anlayışına uygun değildir.

Cevap B

75. Okulda sağlıklı ve huzurlu bir ortam yaratılması açısından okulun kurallarının öğrencilere benimsenmesi çalışmaları oryantasyon temelindeki çalışmalardır. Bu çalışmalar öğrencilerin okula ve okul çevresine uyum sağlamasına yardım etmek amacıyla yapılır. Bu nedenle problem alanına göre bu çalışmalar eğitsel rehberlik hizmetleriyle açıklanabilir.

Cevap C

76. İzleme hizmetleri, çeşitli sosyal ve kültürel etkinliklere, okul içi programlara, başka okullara, geçici işlere, okulu bitirerek sürekli iş ve mesleklere yerleştirilen öğrenciler ile psikolojik danışma yardımı alan öğrencilerin buldukları ortamlara uyum ve gelişim durumları hakkında sürekli bilgi edinmek için yapılan çalışmaları içerir. Psikolojik danışman, izleme çalışmasıyla yöneltme ve yerleştirme hizmetini alan öğrencilerden mesleğe yerleşen mezunların oranı, alanı ile ilgili bir seçim yapıp yapmadığı vb. konular hakkında bilgileri alıp sunduğu hizmetlerin amacına ulaşıp ulaşmadığını değerlendirebilir. Soruda okul rehber öğretmeni, geçen yılın mezunlarının bazılarının yanlış bölümlere giderek okulu bırakmak istediklerini izleme hizmeti sonucunda tespit etmiştir. Yine dolayısıyla mevcut programdaki mesleki rehberlik ve yöneltme çalışmalarının da yetersiz olduğunu tespit etmiş ve bu çalışmaları yeni programda artırma kararı almıştır.

Cevap D

77. İnsancıl yaklaşıma göre, bireyin içinden ya da çevreden gelen her türlü uyarıyı çarpıtmadan algılamasına, böylelikle kendisini anlayıp tanınmasına "yaşantılara açık olma", çarpıtılarak algılamasına ise "yaşantılara kapalı olma" denilmektedir. Buna göre "benim düşüncelerim hiçbir zaman değişmez" demek yaşantılara açık olan bir bireyin sözleri olamaz. Çünkü yaşamın ya da zamanın neyi getireceği belli olmaz ve insanın düşünceleri değişebilir. Değişmeyen tek şey değişimin kendisidir.

Cevap A

78. Rehberlik araştırma merkezleri ile eğitim öğretim kurumlarındaki rehberlik servislerinin her türlü personel gereksinimini belirleme ve yerel olanaklarla karşılanamayan gereksinimlerin bakanlığa bildirilmesi görevi il milli eğitim müdürü adına ya da müdür yardımcısı ya da şube müdürünün görevidir.

Cevap A

79. Ben dili, bireyin olumsuz bir davranışı karşısında bizde oluşan duyguyu ve düşünceyi iletmeye yöneliktir. Ben dili aşağılayıcı değildir ve bireyde olumsuz bir benlik algısı oluşturmaz. Soruda disipline verilen iki öğrencisine sınıf öğretmeni, doğrudan suçlayıcı bir yaklaşım yerine, bu davranışları karşısında yaşadığı mahcubiyet duygusundan söz etmektedir.

Cevap B

80. Bower'a göre uyumsuz çocuklar, uzunca bir süre birtakım özelliklerden bir ya da birden fazlasını belirli ölçülerde göstermesi gereken çocuklardır ve öğretmenleri bu özellikleri gözlemleyebilirler. Sorunun E seçeneğinde travma sonucu gelişen fiziksel belirtiler, sanrılar ya da korkulardan söz edilmektedir ki bu durum uyumsuz çocukların özelliklerinden olamaz. Örn: Fiziksel ya da duygusal bir travma sonucu (cinsel istismar, dayak, bir yakının ani ölümü vb) çocuk olsun yetişkin olsun çoğu bireyde birtakım fiziksel belirtiler, sanrılar ya da korkular olabilir.

Cevap E

CEVAP ANAHTARI**EĞİTİM BİLİMLERİ 1 TESTİ**

1	C	21	E	41	B	61	C
2	B	22	C	42	C	62	C
3	C	23	A	43	D	63	E
4	A	24	E	44	E	64	D
5	C	25	D	45	B	65	C
6	A	26	B	46	A	66	E
7	E	27	D	47	B	67	C
8	C	28	C	48	E	68	D
9	B	29	E	49	C	69	C
10	C	30	A	50	B	70	A
11	D	31	C	51	D	71	A
12	E	32	E	52	C	72	D
13	D	33	C	53	C	73	E
14	E	34	D	54	A	74	B
15	C	35	C	55	D	75	C
16	B	36	D	56	B	76	D
17	A	37	A	57	D	77	A
18	C	38	A	58	E	78	A
19	D	39	D	59	C	79	B
20	B	40	A	60	C	80	E