

1. Bu testte 60 soru vardır.
2. Cevaplarınızı, cevap kâğıdının Genel Yetenek Testi için ayrılan kısmına işaretleyiniz.

1. Aydın olmak, yalnızca kuru bilgiyle olacak bir şey değildir, aydın insan bulunduğu her bölgede ve her virde bir ışık yayıcısı olmak mecburiyetindedir. Böylelikle bilgisini ve birikimini ulaştırmış olacaktır.

Yukarıdaki parçada geçen "bir ışık yayıcısı olmak" sözüyle anlatılmak istenen aşağıdakilerden hangisidir?

- A) Bulunduğu yere faydalı olmak amacıyla kendini geliştirmek
B) Halkı yönlendirmek ve halka hükmetmek
C) Bilgi ve kültürünü aktararak toplumu aydınlatmak
D) Toplumdan etkilenerek olgunlaşmak
E) Bilgi ve birikimini derleyip toplamak

2. Derslerim kötüydü; son bütünleme sınavına girmiştim; o dersten geçersen paçayı kurtaracaktım.....Sınav sonucunu öğrenmek için okula gelmiştim; dışarı sıcak, yaz tatiline giden öğrencilerin terk ettiği boş ve gölgeli okul serindiHeyecanla size sarılmıştım, siz de bana sarılmıştınız; o anı hiç unutmadım. Bana o babacan sarılmanızı, sonra da "Kutlarım." demenizi.

Yukarıdaki parçada boş bırakılan yerlere sırasıyla aşağıdakilerden hangileri getirilmelidir?

- A) Sınavdan geçemezsem okuldan atılmam kaçınılmazdı.- Kâğıtlara bakıp geçtiğimi söylemişsiniz.
B) Arkadaşlarım hep geçmişti sınavı. - Kâğıtlara bakmadan kaldığımı söylemişsiniz.
C) Bu sınava da çalışmadan girmiştim. - Beni çok sevindirdiniz.
D) Arkadaşlar arasında mahcup olacaktım. - Böylece mezun olmuştum okuldan.
E) Yine de bir umut vardı içimde. - O garip gülümsemenizle bakmıştınız yüzüme.

3.

- I. Kültür Bakanlığı, kültürel değer niteliğindeki eserleri bu yıl restore etmek için çalışma başlattı.
II. Bakanlığa ayrılan paranın bütçe içindeki oranı binde iki.
III. Kültür Bakanlığı bütçesi açıklandı.
IV. Oranın düşmesi devletin kültür olgusuna önem vermediğinin göstergesidir bence.
V. Bu bütçenin 1990'lar başında binde yedi olduğu biliniyor.

Yukarıdaki cümlelerle bir paragraf oluşturulsa hangi cümle anlam ve anlatım açısından bu paragrafta yer almaz?

- A) I. B) II. C) III. D) IV. E) V.

4.

- I. Ne yazık ki eleştiri anlayışımız, ne bir adım ileri ne de bir adım geri gidiyor.
II. Geçmişte olduğu gibi bugün de dergilerde, gazetelerde eleştiri yazıları çıkıyor.
III. Bu eleştiri yazılarının belli bir okur kitlesinin olduğu da rahatlıkla görülebiliyor.
IV. Oysa son dönemde hem eleştirilecek yapıtların niteliğinde hem de okur kitlesinin nitelikleri konusunda önemli farklılar ortaya çıktı.
V. Buna karşın eleştiriye bakışımız, eleştiriyle ilgili görüşümüz olduğu yerde duruyor.

Yukarıdaki numaralandırılmış cümleler anlamlı bir bütün oluşturacak biçimde sıralandığında hangisi baştan ikinci cümle olur?

- A) I. B) II. C) III. D) IV. E) V.

5. “Tiyatroyu yaşamayan izleyici, oyunun sonunda, oyundan önceki gibidir.”

Bu cümleden, aşağıdakilerin hangisine kesin olarak ulaşılabilir?

- A) Tiyatroda anlatılanlar, bireyin yaşadığı ya da ta-
nık olduğu olaylardır.
B) Tiyatro, izleyicisini yaşamın karşısında etkin ol-
maya zorlar.
C) İzleyici, oyunda kendi yaşamını ve diğer insan-
ların yaşamlarını da bulur.
D) Tiyatro, alıcısını diğer sanatlardan farklı olarak
doğrudan etkiler.
E) Tiyatro izleyicisi, oyunla bütünleşmediği sürece
oyundan bir şey alamaz.

6. Sizin sıradan dediğiniz küçük bir olay bile becerikli bir
yazarın elinde, erişilmesi güç bir sanat yapıtına dönü-
şebilir.

Bu cümleden, aşağıdakilerin hangisine kesin olarak ulaşılabilir?

- A) Sıradan olayları pas geçen bir sanatçıdan, sanat
eseri oluşturması beklenemez.
B) İşini bilen bir sanatçı yaşamın en küçük ayrıntı-
larından bile sanat eseri yaratabilir.
C) Bazı yazarlar, özellikle halka inebilmek ama-
cıyla kıyıda köşede kalmış olaylara eğilirler.
D) Basit olaylardan, bir sanat yapıtı çıkarmak için
her zaman sanatçı olmaya gerek yoktur.
E) Toplum ve sıradan olayları anlatmayan kişiye
sanatçı denemez.

7. (I) Milli Eğitim Bakanlığına ait okullarda okutulmak
için hazırlanan kitaplar, birden fazla uzmanın yer al-
dığı komisyon tarafından hazırlanırsa daha nitelikli
ürünler ortaya konulabilir. (II) Biz böyle bir çalışma-
nın prototipini oluşturmak üzere birkaç ay sonra bir
çalışma yapmayı düşünüyoruz. (III) Bu çalışmanın so-
nunda kitabın akıcı ve anlaşılır bir dille yazılmasına
dikkat edeceğiz. (IV) Tablo, grafik, resim, fotoğraf ve
karikatür gibi tamamlayıcı unsurlara yer vereceğiz.
(V) Kitapta yer alan bilgilerin öğretilmesinde materya-
lin eğlenceli, nitelikli olmasına özen göstereceğiz.

**Yukarıdaki numaralanmış cümlelerle ilgili aşağıda
verilen bilgilerden hangisi yanlıştır?**

- A) I. cümlede, koşula dayalı olasılık söz konusu-
dur.
B) II. cümlede, bir tasarı dile getirilmiştir.
C) III. cümlede, üslup(biçem) özelliklerine yer ve-
rilmiştir.
D) IV. cümlede, içerik özelliklerine yer verilmiştir.
E) V. cümlede, kanıtlanabilir ifadeler yer veril-
miştir.

8. (I) Tahsilinizi bitirip başarılı bir noktaya varmak iste-
diğinizde ilk beklentiniz alacağınız ücretin miktarı ol-
masın. (II) Bir yerlere gelmek ve başarılı olmak isti-
yorsanız öncelikle maddi gelirinizi hesaplamayın. (III)
Aldığınız eğitime güvenin ve ilkelerinizden taviz ver-
meyin. (IV) Diploma şeklinde kalan bir referanstır. (V)
Diploma yaşamda karşılaşılabilecek meselelerin çözü-
münde size yardımcı olabilecek bir anahtardır. (VI)
Ama unutmayın ki o, başarının sihirli anahtarı da de-
ğildir.

**Yukarıdaki numaralanmış yerlerden hangisi çıkarı-
lırsa parçanın anlamında önemli bir daralma olmaz?**

- A) II. B) III. C) IV. D) V. E) VI.

9. **Aşağıdaki seçeneklerin hangisinde karşılaştırma il-
gisi söz konusudur?**

- A) Gelecek hafta İstanbul'a gitmeyi düşünüyoruz.
B) Kar yağışı nedeniyle hepimiz evlerimize hapsol-
duk.
C) Geçenlerde Ahmet'i gördüm, gerçekten de çok
zayıflamış.
D) Biliyorum, okuyunca Cengiz Aytmatov'u çok se-
veceksin.
E) Sözü edilen romanda anlatılanlar gerçek hayat-
tan alınmış.

10. (I)Devrin büyük dil alimidir. (II) Türk dili üzerine çalışmalar hazırlamış, Türk dili ve kültürüne büyük katkılarda bulunmuştur. (III) Türkçülük akımının zeminini hazırlayan ilmi çalışmalar yapmıştır. (IV) Orhun Yazıtları ve Kutadgu Bilig'i Türkiye Türkçesine ilk defa çeviren kişidir. (V) Türk edebiyatında ilk romanı yazar kişidir.

Bu parçada sözü edilen kişiye övgülerin yer aldığı sözcükler numaralı cümlelerin hangilerinde vardır?

- A) IV ve V B) I ve II C) II ve V
D) III ve V E) II ve III

11. Aşağıdaki seçeneklerin hangisinde atasözü sadece mecaz anlama gelecek şekilde kullanılmıştır?

- A) Yuvarlanan taş yosun tutmaz.
B) Dost ile ye, iç; alışveriş etme.
C) Atılan ok geri dönmez.
D) Üzüm üzüme baka baka kararır.
E) Son pişmanlık fayda etmez.

12. (I)Cumartesi öğleden sonra, şifayı kapmadan az önce, Karaköy'deydim. (II)Hava şahane olduğundan oltasını kapan gelmiş. (III) Bir banka çöküp bir taraftan elimdeki döner ekmeğini tırtıkladım, bir taraftan da etrafı seyir ettim. (IV)Uzak değil, üç metre ötemde bir evsiz barsız, 50-60 yaşlarında bir adam uyuyordu. (V) Zaman zaman gözlerini açıp bana bakış atışı, nedense beni değil de arkamda tek başına takılan gencecik bir başka adamı rahatsız etti.

Yukarıdaki numaralanmış cümlelerin hangisinde yazım yanlışı vardır?

- A) I. B) II. C) III. D) IV. E) V.

13. Aşağıdaki cümlelerin hangisinde bir yazım yanlışı yoktur?

- A) Herhangibir çalışma yapmanıza gerek yok.
B) Pekte güzel değılmış.
C) Odadaki vitrinde oldukça iyiydi.
D) Onunla yan yana oturduk.
E) Heranımı seninle paylaşmak istiyorum.

14. Kütüphanenin_I raflarında özenle sıralanmış kitaplar_{II} okuyucuyu bekler durur. Yer altında olup da_{III} henüz yeryüzüne çıkarılmamış madenlere benzetirim onları. Yeryüzüne çıkarılmamış ve işlenmemiş madenler nasıl bir işe yaramıyor ise_{IV} okunmayan kitaplar da bir işe yaramaz ne yazık! Kütüphaneleri_V öğrencilerin sadece ödev yapmak üzere geldikleri bir yer olmaktan kurtarmanın bir yolu yok mudur?

Yukarıdaki numaralandırılmış virgül işaretlerinden hangileri doğru kullanılmıştır?

- A) I.ve II. B) II. ve III. C) II. ve V.
D) III. ve V. E) IV. ve V.

15. Bilim ve teknolojinin olağanüstü geliştiği, bilginin sayısız parça ve bölümlere ayrıldığı, bilginin profesyonelleştiği bir devirde yaşıyoruz. Profesyonelleşme, kuşkusuz birçok fayda getirir. Ama profesyonelleşmenin olumsuz sonuçları da vardır; zira insanların bir arada var olmalarını, birbiriyle iletişim kurmalarını ve dayanışma duygusu içinde olmalarını olanaklı kılan ortak düşünceyi ve kültürel özellikleri zayıflatır. Profesyonelleşme, toplumsal anlayışın azalmasına yol açar.

Yukarıdaki paragrafta profesyonelleşme ile ilgili aşağıdaki sonuçlardan hangisi çıkarılamaz?

- A) Profesyonelleşen toplumlarda sanat, kültür gibi değerler azalır.
 B) Profesyonelleşen toplumlarda iletişim çabalarına rastlanmaz.
 C) Profesyonelleşen kişilerde, bireycilik zihniyeti egemen olur.
 D) Profesyonelleşme; toplumların, yardımlaşma, paylaşma duyguları yok eder.
 E) Profesyonelleşme, toplumlardaki birlikte hareket etme fikrini engeller.

16. Küçük Sarıgöl'de birkaç balıkçı, yemi kaptırmanın asık suratlılığıyla bakıyorlar göle. İçlerinden biri "Şimdi havyar bırakıyor ya, yoklar ortada, yaz aylarında başlar bunların oynak yapma zamanı." Bülbül sesleri büyük bir huzurla sarıyor gölü. Yol boyunca, sütleğen tarlalarının, sığır kuyruğu çiçeklerinin eşliğinde, daha çok sarı rengin hakim olduğu bir konvoyun arkasına takılmış gibi hissediyorsunuz kendinizi.

Bu parçanın anlatımıyla ilgili olarak aşağıdakilerden hangisi söylenemez?

- A) Betimleyici ve öyküleyici bir anlatım kullanılmıştır.
 B) Bilgi verici cümle kullanılmıştır.
 C) Öznel yargılara yer verilmiştir.
 D) Görme, işitme ve koklama duyularına yer verilmiştir.
 E) Görsel ayrıntılarla anlatım pekiştirilmiştir.

17. İnsan, özgürlüğe doğru attığı her adımı korku verici bir tehdit olarak yaşar. Öbür insanlara iyi davrandığı oranda reddedilme ya da sevgiyi yitirme ihtimali artar. Kendisine yön vermede mağlubiyetle karşılaşma ihtimali sürekli bir korku yaşamasına neden olur. Bu, insanın kendi hayatını sürdürmekten korkmasıdır ve çevreye karşı yaşanan bir suçluluğu da içerir. Zira...

Bu paragrafın son cümlesi aşağıdakilerden hangisiyle tamamlanabilir?

- A) özgürlük çabası, o insanın bağlı olduğu insanlara zıt davranışlarda bulunmasını da gerektirir.
 B) özgürlüğünü kazanmak isteyen insan toplumda sevilir.
 C) özgürlük, toplumun insana bahsettiği bir niteliklidir.
 D) İnsan, yaşadığı toplumla çekişmeden de bağımsız olabilir.
 E) insan, bağımsızlığı ancak toplumla ittifak ederek kazanabilir.

18. Anne, baba, dört oğulları ve iki kızlarıyla birlikte bağlandıkları yaldızlı koltuklarda durgun, dimdik oturuyorlardı. Elleri arkadan bağlı yedi adam da onların karşısında ayakta bekliyordu. Ağırbaşlı bir edayla birbirine bakan on beş kişinin gözlerinden neler hissettikleri anlaşılıyordu. Yalnızca bazılarının yüzünde yenilgiye uğramanın verdiği acının derin izleri vardı.

Bu parçanın anlatımıyla ilgili olarak aşağıdakilerden hangisi söylenemez?

- A) Deyimlere başvurarak anlatımı güçlendirme
 B) Gözlem gücünden yararlanma
 C) Değişik yapıları cümleler kullanma
 D) Kişisel duyguları belirtme
 E) Sayı sıfatlarından faydalanma

19. ve 20. soruları aşağıdaki parçaya göre cevaplayınız.

Çocuk edebiyatımız da son on yılda beklenmedik bir biçimde ciddiye alınır oldu. Bu yakınlaşma, gerçekte gecikmiş bir yakınlaşmadır. Başka uluslarda, özellikle Avrupa'da yönetim şekilleri ne olursa olsun, çocuğa gereken önemi verdiler, vermeyi de giderek hızlandırıp sürdürüyorlar. Bunun sonucu hem olağanüstü sayıda ürüne, hem de temellenmiş bir geleneğe sahip oldular. Birçoğunu yakından izlediğim için biliyorum; bugün salt çocuklar için yazan şairler, hikayeciler, romancılar var. Biz ise daha çok çok çalışmamız lazım.

19. Bu parçada yazarın yakındığı konu aşağıdakilerden hangisidir?

- A) Ülkemizde, çocuk edebiyatına gereken önemin geç verilmiş oluşu
- B) Çocuk edebiyatının, diğer ülkelerde çok gelişmiş olması
- C) Yazarlarımızın, çocuk edebiyatında fazla başarılı olmamaları
- D) Bizim yazarlarımızın, diğer ülke yazarlarından daha başarısız oluşları
- E) Yazarlarımızın çocuk edebiyatını ciddiye almamaları

20. Bu parçadan aşağıdakilerden hangisi çıkarılamaz?

- A) Ülkemizde çocuk edebiyatına ilgi artmıştır.
- B) Başka ülkeler çocuk edebiyatında çok mesafe kat etmiştir.
- C) Ülkemizde çocuk edebiyatı henüz istenilen seviyede değildir.
- D) Avrupa'da çocuk edebiyatı köklü bir gelenek haline gelmiştir.
- E) Ülkemizde sadece çocuklar için yazan şairler, hikayeciler, romancılar bulunmaktadır.

21. ve 22. soruları aşağıdaki parçaya göre cevaplayınız.

(I) Düşünmek, insana özgü bir niteliktir. (II) Çeşitli konularda düşüncesi olmayanlar, ne kadar parlak sözcükler ve duygulu cümlelerle konuşurlarsa konuşsunlar, yine de konuşmaları başarılı değildir. (III) Çünkü konuşmayı güzel ve etkileyici yapan düşüncedir. (IV) Demek ki düşünmeyi öğrenmeden konuşmanın bir yararı yoktur. (V) Üstelik her konuşmanın da bir amacı olmalıdır.

21. Bu paragrafta düşüncenin akışını düzeltmek için, "iyi konuşmaksa, iyi düşünmekle olanaklıdır." cümlesi hangi cümleden sonra getirilmelidir?

- A) I. B) II. C) III. D) IV. E) V.

22. Bu paragrafta aşağıdaki sorulardan hangisinin yanıtı vardır?

- A) Konuşma biçimi nasıl olmalıdır?
- B) Konuşmalarda hangi yöntem uygulanmalıdır?
- C) Başarılı bir konuşma için nasıl hazırlanmalıyız?
- D) Konuşmayı güzel ve etkileyici yapan nedir?
- E) Güzel ve etkileyici konuşmak için nasıl düşünmeliyiz?

23. ve 24. soruları aşağıdaki parçaya göre cevaplayınız.

(I) Okumayı da, yazmayı da ağır işçilik olarak görenler vardır, çoktur hatta. (II) Ben ise elli yıllık bir okur, otuz yıllık bir yazar olarak bu işçiliğin ikisini de hep zevk olarak gördüm. (III) Zaten yapılan bir iş zevk vermezse sürekliliği olmaz. (IV) Öte yandan yazmanın sancılı, kimi zaman da çok acı veren bir iş olduğunu bilmezden geliyor ya da yadıyor değilim bunları söylerken. (V) Edebiyatın mayasında acı olduğunu, insanı ve hayatı anlatan her şeyin acıyla yoğrulduğunu, bilmekten de öte, hissederek geldim günlere. (VI) Zevkten söz ediyorsam, elbet gülüp oynamak anlamında değildir bu; bir ruh doyumunu anlamındadır.

23. Bu parçada aşağıdakilerin hangisine değinilmemiştir?

- A) Yazmanın kişiyi kimi yönlerden etkilediğine
- B) Okuma ve yazmayı ağır bir işçilik olarak görmeye
- C) Edebiyatın özünde insana acı veren bir şeyler bulunduğuna
- D) Yazmayla sanatsal bir amaç için uğraşmadığına
- E) Yazarken iç dünyasının tatmin olduğuna

24. Bu parçada numaralanmış cümlelerden hangisi anlamın akışını bozmaktadır?

- A) II. B) III. C) IV. D) V. E) VI.

25. - 27. soruları aşağıdaki parçaya göre cevaplayınız.

(I)Ben hiçbir eleştirmeni veya hiçbir yazarı yerden yere çalmak özleminde değilim. (II)Hiç kimseye karşı böyle hastalıklı duygulara kapılmadım bugüne kadar. (III)Benim için önemli olan yazarların söyledikleridir.(IV) Düşünceleri düşüncelerime uymazsa bunu belirtmekle yetinirim sadece. (V)Karşıma aldığım kimseler sevdiğim kimseler de olabilir. (VI)Düşüncelerini doğru bulmuyorsam neden susayım?(VII) Son yıllarda edebiyatımızda garip bir hava oluştu. (VIII)Herkes karşısındakine değer biçerken kendini ön plâna çıkarmakta: “Benim için iyi şeyler mi söylüyor, öyleyse o da iyidir!” Böyle eleştiri olmaz beyler.

25. Bu şekilde düşünen bir yazar için aşağıdakilerden hangisi söylenemez?

- A) Kendisine yönelik yapılan övgüleri ve yergileri reddetmektedir.
- B) Mevcut eleştiri anlayışından rahatsız olan bir eleştirmendir.
- C) Yazarların kişilikleriyle değil, yazdıklarıyla ilgilenmektedir.
- D) Sevdiği insanları da yeri geldiğinde eleştirmekten geri durmaz.
- E) Eleştiri yaparken nesnel davranmak gerektiğine inanmaktadır.

26. Bu parça iki paragrafa ayrılmak istense ikinci paragraf numaralanmış hangi cümleyle başlar?

- A) IV. B) V. C) VI. D) VII. E) VIII.

27. Bu parça için aşağıda yer alan bilgilerden hangisi yanlıştır?

- A) Deyime yer verilmiştir.
- B) Sıfatlardan yararlanılmıştır.
- C) Biçimce olumsuz, anlamca olumlu cümleyle yer verilmiştir.
- D) Devrik cümlelerden yararlanılmıştır.
- E) Koşul cümlelerine yer verilmiştir.

28. ve 30. soruları aşağıdaki bilgilere göre cevaplayınız.

Bir ailede akrabalık ilişkileri şöyledir:

- Kenan, Yılmaz'ın amcası, Filiz'in babasıdır.
- Yılmaz ve Sevgi kardeşlerdir.
- Mine; Nazlı ve Kenan'ın kızıdır.
- Ferhat, Filiz'in amcası, Yılmaz'ın babasıdır.
- Elif, Mine'nin teyzesi, Sevgi'nin annesidir.

28. Bu bilgilere göre, Filiz ile ilgili olarak aşağıdakilerden hangisi doğrudur?

- A) Elif'in kızıdır.
- B) Mine'nin amcasının kızıdır.
- C) Sevgi'nin kardeşidir.
- D) Yılmaz'ın teyzesinin kızıdır.
- E) Nazlı'nın kardeşinin kızıdır.

29. Verilen bilgilere göre, aşağıdaki ifadelerden hangisi yanlıştır?

- A) Sevgi, Kenan'ın kardeşinin çocuğudur.
 B) Nazlı, Fatih'in kardeşiyle evlidir.
 C) Yılmaz, Elif ve Ferhat'in oğludur.
 D) Elif, Filiz'in amcasının karısıdır.
 E) Ferhat ve Nazlı kardeştir.

30. Bu ailede kaç kişi kuzen durumundadır?

- A) 2 B) 3 C) 4 D) 5 E) 6

31.

$$\left(2 - \frac{1}{1 + \frac{1}{3}} \right) : \frac{1}{4}$$

işleminin sonucu kaçtır?

A) $\frac{8}{3}$ B) $\frac{5}{3}$ C) 2 D) 3 E) 5

32. a ve b pozitif tamsayıdır.

$$m^2 = a.b$$

eşitliğinde (a+b) nin alabileceği en büyük ile en küçük değerlerin toplamı 64 olduğuna göre m nin değeri kaçtır?

- A) 5 B) 6 C) 7 D) 8 E) 9

33. $x < 4 < y < 7 < z$ şartını sağlayan üç basamaklı kaç farklı xyz sayısı yazılır?

- A) 6 B) 8 C) 10 D) 12 E) 16

34. $\frac{12}{a}$ sayısı tamsayı ve (7-a) sayısı asal sayı olduğuna göre, a nın alabileceği değerler toplamı aşağıdakilerden hangisidir?

- A) -16 B) -15 C) -14 D) 6 E) 15

35. $a - \frac{3}{\sqrt{a}} = 4$ eşitliği veriliyor. Buna göre,

$a - \sqrt{a}$ nın değeri aşağıdakilerden hangisidir?

- A) 1 B) 2 C) 3 D) 4 E) 5

36. $k \in \mathbb{N}$ olmak üzere,

$$120^2 - 20^2 = 10^2.k$$

k sayısı aşağıdakilerden hangisidir?

- A) 80 B) 100 C) 120
 D) 140 E) 150

37. $a = 2^{\frac{-1}{5}}, b = 3^{\frac{-1}{3}}, c = 5^{\frac{-1}{2}}$

olduğuna göre, a, b ve c nin doğru sıralanışı aşağıdakilerden hangisidir?

- A) $a < b < c$ B) $a < c < b$ C) $b < a < c$
D) $b < c < a$ E) $c < b < a$

38. Kenar uzunlukları 20m ve 24m olan dikdörtgen şeklinde bir tarlanın kenar ve köşelerine eşit aralıklarla ağaç dikilecek, bu iş için en az kaç ağaca ihtiyaç vardır?

- A) 11 B) 20 C) 22 D) 30 E) 44

39. $x = 3\sqrt{5}$
 $y = 4\sqrt{3}$
 $z = 5\sqrt{2}$

sıralaması için aşağıdakilerden hangisi doğrudur?

- A) $x < y < z$ B) $y < z < x$ C) $z < y < x$
D) $x < z < y$ E) $y < x < z$

40. $x, y \in \mathbb{R}$ olmak üzere,

$$-2 < x < 6$$

$$-4 < y < 8$$

ise $2x+3y$ ifadesinin en büyük tamsayı değeri aşağıdakilerden hangisidir?

- A) 24 B) 33 C) 34 D) 35 E) 36

41. $||a - 1| - 3| = 4$

denkleminin çözüm kümesi kaç elemanlıdır?

- A) 0 B) 1 C) 2 D) 3 E) 4

42. $3x$ tane sayının aritmetik ortalaması y dir. Bu sayılara aritmetik ortalaması a olan x tane sayı daha eklenince aritmetik ortalama $\frac{5y}{4}$ olduğuna göre, a nın y cinsinden değeri aşağıdakilerden hangisidir?

- A) y B) $2y$ C) $3y$ D) $4y$ E) $5y$

43. X marka sabunun bir paketinde 6, Y marka sabunun paketinde 10 tane sabun bulunmakta ve her ikisinin de paketi aynı fiyatta satılmaktadır. Hangi marka kullanılırsa kullanılsın bir el yıkama maliyeti aynıdır.

Buna göre, Y marka sabun ile 3 kez el yıkanabildiğine göre, X marka sabun ile kaç kez el yıkanabilir?

- A) 4 B) 5 C) 6 D) 7 E) 8

44. Duriye'nin yaşı, Ayşe'nin yaşının 3 katının 2 eksiğidir. Duriye 3 yıl daha sonra, Ayşe 4 yıl daha önce doğsaydı Duriye, Ayşe'nin yaşının 2 katına eşit olacaktı.

Buna göre Duriye'nin bugünkü yaşı aşağıdakilerden hangisidir?

- A) 33 B) 34 C) 35 D) 36 E) 37

45. Bir mal etiket fiyatı üzerinden %20 indirimle satılmaktadır.

Bu mali etiket fiyatından satmak için, indirimli fiyat yüzde kaç artırılmalıdır?

- A) 25 B) 27 C) 28 D) 30 E) 32

46. Tuz oranı %10 olan bir tuz-su karışımının %10 u dö-külüp yerine aynı miktarda tuz ilave ediliyor.

Buna göre, yeni karışımın tuz oranı yüzde kaçtır?

- A) 16 B) 17 C) 18 D) 19 E) 20

47. A musluğu, eşit hacimli 10 tane su kabından üçünü 6 dakikada doldururken, B musluğu kalan 7 tane kabi 21 dakikada dolduruyor.

Buna göre A ve B muslukları birlikte bu kablardan birini kaç saniyede doldurur?

- A) 63 B) 66 C) 68 D) 70 E) 72

48. A kentinden 210 km ötede bulunan B kentine gitmekte olan iki araçtan birincisi saatte 70 km hızla ikincisinden yarım saat önce harekete başlıyor.

Her iki araç da aynı anda B kentine ulaştıklarına göre, ikinci aracın hızı saatte kaç km dir?

- A) 81 B) 82 C) 83 D) 84 E) 85

49. 55 kişilik bir sınıfta, futbol oynayanların sayısı voleybol oynayanların sayısının iki katıdır. Bu oyunlardan yalnız bir oyun oynayanların sayısı 14, her iki oyunu da oynayanların sayısı 5 tir.

Buna göre, bu sınıfta futbol oynamayanların sayısı aşağıdakilerden hangisidir?

- A) 36 B) 37 C) 38 D) 39 E) 40

50. Düzgün bir zar atılıyor üste gelen sayının çift veya asal sayı olma olasılığı aşağıdakilerden hangisidir?

- A) $\frac{1}{2}$ B) $\frac{1}{3}$ C) $\frac{2}{3}$ D) $\frac{5}{6}$ E) 1

51. - 53. soruları aşağıdaki verilen bilgilere göre cevaplayınız.

ABCD.... Rakamları sıfırdan farklı n basamaklı bir sayı olmak üzere, $\frac{ABCD...}{A+B+C+D...}$ sonucu tam sayısı ise ABCD... sayısına toplamböler sayısı denilsin. Örnek: 12 sayışı toplamböler sayısıdır. $\frac{12}{1+2} = \frac{12}{3} = 4$ yani tamsayıdır.

51. 2 basamaklı en büyük toplamböler sayı kaçtır?

- A) 80 B) 81 C) 84 D) 90 E) 96

52. İki basamaklı kaç tane toplamböler sayısı vardır?

- A) 1 B) 2 C) 3 D) 4 E) 5

53. 3 basamaklı en küçük ilk 3 toplamböler sayısının toplamı kaçtır?

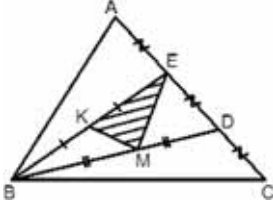
- A) 310 B) 316 C) 324 D) 332 E) 337

54. Bir sınıftaki öğrenciler sıralara 2 şer 2 şer oturunca 6 kişi ayakta kalıyor 3 er 3 er oturunca 2 sıra boş kalıyor.

Buna göre bu sınıfın mevcudu kaçtır?

- A) 22 B) 24 C) 26 D) 28 E) 30

55.

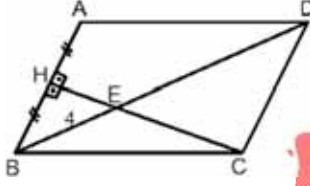


Yandaki şekilde
 $A(ABC) = 48 \text{ br}^2$
ve
 $|AE| = |ED| = |DC|$
ve $|BK| = |KE|$
ve $|BM| = |MD|$

olduğuna göre taralı alan kaç br^2 olur?

- A) 4 B) 6 C) 8 D) 10 E) 11

56.



Şekilde ABCD
eşkenar
dörtgen ve
 $|BH| = |HA|$
ve
 $|BE| = 4 \text{ cm}$ ise

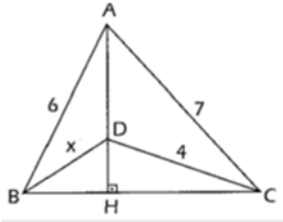
Ç (ABCD) aşağıdakilerden hangisidir?

- A) 20 B) 16 C) $16\sqrt{3}$
D) $32\sqrt{2}$ E) 32

57. $A(5, a - 6)$ noktası x- ekseninde $B(2b - 6, 4)$ noktası y- ekseninde ise $a + b$ toplamı kaçtır?

- A) 3 B) 6 C) 9 D) 12 E) 15

58.

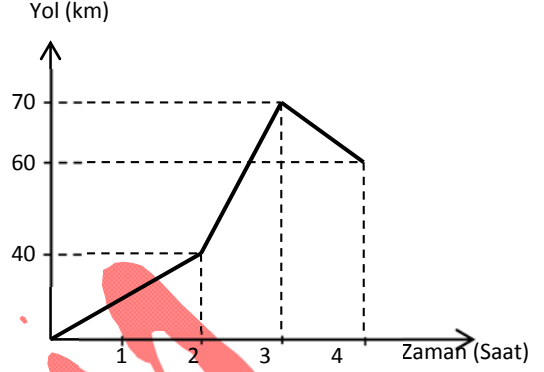


Yandaki şekilde;
 $[AH] \perp [BC]$
 $|BD| = x$

aşağıdakilerden hangisidir?

- A) $\sqrt{3}$ B) 4 C) 6 D) $\sqrt{7}$ E) 8

59.ve 60. soruları aşağıdaki grafiğe göre cevaplayınız.



Yukarıdaki grafik bir aracın zamana bağlı aldığı yol değişimini göstermektedir.

59. Buna göre bu araç ilk dört saat içerisinde toplam kaç km yol almıştır?

- A) 80 B) 100 C) 110
D) 130 E) 170

60. Buna göre aracın 2. ve 3. saatler arasında hızı yüzde kaç artmıştır?

- A) 20 B) 25 C) 40
D) 50 E) 100

GENEL YETENEK TESTİ BİTTİ
CEVAPLARINIZI KONTROL EDİNİZ.

1. Bu testte 60 soru vardır.
2. Cevaplarınızı, cevap kâğıdının Genel Kültür Testi için ayrılan kısmına işaretleyiniz.

1. Türk sanatının ilk evresinin ürünleri büyük binalar ve eserler değil, altın işlemeli kılıçlar, altın ve gümüş kemer tokaları, küpeler, ok mahfazaları, altın-tunç heykelticilerdir.

Türk sanatının ilk evresinde sanatın bu şekilde gelişmesinin nedeni aşağıdakilerden hangisidir?

- A) Yaşayış şeklinin etkisi
- B) Yerleşik hayatın yaygın olması
- C) Uygarlıklar arası etkileşimin zor olması
- D) Güçlü devletlerin kurulamaması
- E) Savaşların uzun sürmesi

2. İslamiyet öncesinde Türkler ev olarak çadırları kullanmıştır. Çadır geleneği değişik yönlerden Türk kültürü üzerinde günümüze kadar etkisini sürdürmüştür. Bu etkilerden biri de dini mimari eserlerde kendisini göstermiştir.

Türk – İslam devletlerinde görülen aşağıdaki eserlerden hangisinde çadır sanatının etkisi açıkça görülmüştür?

- A) Cami
- B) Kervansaray
- C) Kümbet
- D) Şifahane
- E) Bedesten

3. Anadolu Selçuklu Devleti'nde,

- I. Kervansaray
- II. İmaret
- III. Bedesten

kuruluşlarından hangilerinden halk, herhangi bir ödeme yapmadan karşılıksız yararlanmışlardır?

- A) Yalnız I
- B) Yalnız II
- C) I ve II
- D) II ve III
- E) I, II ve III

4. Osmanlı Beyliği'nin kısa sürede gelişmesinde,

- I. Coğrafi konumu
 - II. Merkezi otoritenin sağlam olması
 - III. Adaletli ve hoşgörülü bir politika takip edilmesi
- faktörlerinden hangilerinin etkisi olduğu söylenebilir?**

- A) Yalnız I
- B) Yalnız II
- C) Yalnız III
- D) I ve II
- E) I, II ve III

5. Osmanlı Beyliği'nin Bizans'a karşı gaza ve cihat duygusu ile mücadele ederek başarılı bir iskân siyaseti uygulanmasında,

- I. Rumeli'ye yerleşmesi
- II. Sınırlarını genişletmesi
- III. Türk birliğinin sağlanması

faktörlerinden hangilerinin etkisi olmuştur?

- A) Yalnız I
- B) Yalnız II
- C) Yalnız III
- D) I ve II
- E) I, II ve III

6. İlmiye sınıfının aşağıdaki üyelerinden hangisi hiyerarşik sıraya göre diğerlerinden daha üstündür?

- A) Kazasker
- B) Şeyhülislam
- C) Kadı
- D) Müderris
- E) Noter

7. Osmanlı devlet adamlarının, Avrupalıların azınlıkları kışkırtarak, Osmanlı Devleti'nin içişlerine karışmalarını önlemek için aşağıdaki faaliyetlerden hangisini gerçekleştirdikleri söylenemez?

- A) Azınlıklara yönetime katılma hakkının tanınması
- B) Azınlıkların haklarının anayasa ile güvence altına alınması
- C) Sened-i İttifak Belgesi'nin imzalanması
- D) Meşrutiyet yönetimine geçilmesi
- E) Islahat Fermanı'nın yayınlanması

8. Osmanlı Devleti'nde lonca, esnaflar arasında dayanışmayı sağlayan bir teşkilattir.

Avrupa'da meydana gelen aşağıdaki gelişmelerden hangisi loncaların dağılmasında etkili olmuştur?

- A) Fransız İhtilali
- B) Sanayi İnkılabı
- C) Reform hareketleri
- D) Rönesans hareketleri
- E) Protestanlığın güçlenmesi

9. Rusya'nın I. Dünya Savaşı'ndan çekilmesi,

- I. İstanbul Antlaşması
- II. Sykes-Picot Antlaşması
- III. Brest-Litovsk Antlaşması

savaş sırasında imzalanan yukarıdaki antlaşmalardan hangilerinde değişikliğe neden olmuştur?

- A) Yalnız I B) Yalnız II C) Yalnız III
- D) I ve II E) I, II ve III

10. Millî mücadele döneminde faaliyet gösteren aşağıdaki kuruluşlardan hangisinin Kurtuluş Savaşı'na olumlu katkısı olduğu söylenemez?

- A) Redd-i İlhak
- B) Seyyar Jandarma Müfrezeleri
- C) Kuvayı İnzibatiye
- D) Kuvayı Seyyare
- E) Kuvayı Milliye

11. Milli Kongre Cemiyeti, Doktor Esat Işık tarafından 29 Kasım 1919'da İstanbul'da kurulmuş, yararlı bir cemiyettir.

Bu cemiyetin savunduğu,

- I. Ülkenin haklarını korumak
- II. Kuvayı Milliye'yi ortak amaçlarına doğru yönlendirmek
- III. Bütün kurum, dernek ve fırkaları birleştirmek

fikirlerinden hangileri cemiyetin bölgesel olmaktan çok ulusal amaçları gerçekleştirmek için kurulduğunu göstermektedir?

- A) Yalnız I B) Yalnız II C) Yalnız III
- D) I ve II E) I, II ve III

12. Milli Mücadele sırasında bazı Türk aydınları Halifelik ve Saltanat'ın dokunulmazlığını koruyarak İngiltere ya da Amerika'nın himayesinde yaşamayı en uygun yol olarak görüyorlardı.

Buna göre bazı aydınların,

- I. Milli egemenlik
- II. Bağımsızlık
- III. Mandacılık

ilkelerinden hangilerini benimsedikleri söylenemez?

- A) Yalnız I B) Yalnız II C) Yalnız III
- D) I ve II E) I, II ve III

13. Amasya Genelgesi'nde Sivas'ta ulusal bir kongrenin acele olarak toplanması istenmiştir. Bu amaçla Osmanlı illerinin her livasından, parti anlaşmazlıkları göz önünde tutulmadan, yetenekli ve ulusun inancını sağlamış üç kişinin yola çıkması gerekmektedir. Temsilciler Müdafaa-i Hukuk ve Redd-i İlhak dernekleri ve belediyeler tarafından seçilir.

Buna göre aşağıdaki yargılardan hangisinin doğru olduğu söylenemez?

- A) Milli mücadele için hazırlık yapılmaktadır.
- B) Kongreye halkın güvenini kazanan kişilerin katılması istenmiştir.
- C) Kongreye siyasi partilerde kayıtlı olanların katılması istenmiştir.
- D) Kongreye milli mücadele yanlılarının katılması sağlanmaya çalışılmıştır.
- E) Ulusal bir kongrenin yapılması planlanmıştır.

14. I. Tekalif-i Milliye Kanunları
II. Takrir-i Sükûn Kanunu
III. Hıyanet-i Vataniye Kanunu

Yukarıdaki yasalardan hangilerinin uygulanmasında İstiklal Mahkemelerinden yararlanılmıştır?

- A) Yalnız I B) Yalnız II C) Yalnız III
D) I ve II E) I, II ve III

15. **Mondros Ateşkes Antlaşması imzalandığında "İş-gale uğramamış Türk toprakları bir bütündür parçalanamaz." kararı,**

- I. Erzurum Kongresi
II. Sivas Kongresi
III. Misak-ı Milli

gelişmelerinden hangilerinde yer almıştır?

- A) Yalnız I B) Yalnız II C) Yalnız III
D) I ve II E) I, II ve III

16. Erzurum Kongresi'ni takiben Mustafa Kemal Paşa'nın amacı, en kısa zamanda Anadolu'da millet temsilcilerinden oluşan bir meclis toplamak ve bu meclisin kuracağı hükümet ile milli mücadeleyi bir merkezden idare etmektir.

Mustafa Kemal'in bu amaca ulaşmak için aşağıdaki faaliyetlerden hangisini gerçekleştirdiği söylenmez?

- A) Temsil Heyeti'ne ulusal bir nitelik kazandırması
B) Amasya genelgesi'nin yayınlanması
C) Milli Cemiyetlerin birleştirilmesi
D) TBMM'nin açılması
E) Sivas Kongresi'nin düzenlenmesi

17. Mustafa Kemal Atatürk bir açıklamasında "Gerçek, Osmanlı Devleti'nin ve halifeliğin ortadan kalktığını düşünerek yeni temellere dayalı, yeni bir devlet kurmaktı. Ama durumu olduğu gibi söylemek, amacın bütünü yitirilmesine yol açabilirdi" değerlendirmesini yapmıştır.

Mustafa Kemal'in böyle bir politika takip etmesinin nedeni aşağıdakilerden hangisidir?

- A) Uygun bir ortam oluşturarak tepkileri azaltmak
B) İstanbul Hükümeti'nden çekinmesi
C) İtilaf Devletlerinin baskısının artacağı endişesi
D) Savaşta başarı elde etmenin güç olması
E) Osmanlı Devleti'nin yıkılmasını istememesi

18. - Batum'daki egemenlik hakkı Gürcistan'a aittir.
- Türkiye terimi Misakımilli ile çizilen sınırları kapsamaktadır.
- Kapitülasyonlar kaldırılacaktır.

gelişmeleri aşağıdaki antlaşmalardan hangisinin kapsamında yer alır?

- A) Lozan Antlaşması
B) Moskova Antlaşması
C) Gümrü Antlaşması
D) Mudanya Ateşkes Antlaşması
E) Ankara Antlaşması

19. **Aşağıdakilerden hangisi Son Osmanlı Mebusan Meclisi'nde ele alınarak karara bağlanan konular arasında yer almaz?**

- A) Patrikhane B) Azınlıklar
C) Kapitülasyonlar D) Batı Trakya
E) Boğazlar

20. Atatürk 1922 yılında Türkiye Büyük Millet Meclisi'ni açarken yaptığı konuşmada şunları söylemiştir;

“Efendiler! Yetiyecek çocuklarımıza ve gençlerimize, görecekları tahsilin hududu ne olursa olsun en evvel Türkiye'nin istiklaline, kendi benliğine düşman olan bütün etkenlerle mücadele etme lüzumu öğretilmelidir.”

Buna göre Atatürk eğitim ve öğretim alanında,

- I. Bağımsızlık
- II. Milliyetçilik
- III. Devletçilik

ilkelerinden hangilerine öncelik verilmesini istemiştir?

- A) Yalnız I
- B) Yalnız II
- C) Yalnız III
- D) I ve II
- E) I, II ve III

21. Aşağıdakilerden hangisi, Kurtuluş Savaşı'nda Fransa'nın müttefikleriyle görüş ayrılığına düştüğünü göstermektedir?

- A) TBMM hükümetiyle Ankara Antlaşması'nı yapması
- B) Sykes-Picot Antlaşması'nı imzalaması
- C) Paris Barış Konferansı'na katılması
- D) Osmanlı borçları sorununda taraf olması
- E) Yabancı okullar sorununu Türkiye ile görüşmek istemesi

22. Atatürk Dönemi'nde Milli Eğitim Bakanlığı Öğretim Birliği Yasası'nın uygulanmasında kolaylık sağlamak amacıyla,

- I. Medreseler
- II. Mecelle
- III. Kadı yetiştiren okullar

kurumlarından hangilerini kapatmıştır?

- A) Yalnız I
- B) Yalnız II
- C) I ve II
- D) I ve III
- E) I, II ve III

23. 27 Ekim 1923 tarihinde Fethi Okyar Hükümetinin çekilmesi üzerine Bakanlar Kurulu oluşturulamamış, hükümet bunalımı ortaya çıkmıştır.

Hükümet bunalımının ortaya çıkmasında,

- I. Meclis hükümeti sistemi
- II. Bakanlar Kurulunun oluşturulma biçimi
- III. İki dereceli seçim sistemi

uygulamalarından hangilerinin etkisi olduğu söylenebilir?

- A) Yalnız I
- B) Yalnız II
- C) Yalnız III
- D) I ve II
- E) I, II ve III

24. Aşağıdakilerden hangisi 13 Ekim 1921 tarihinde yapılan Kars Antlaşması'nın sonuçlarından biri değildir?

- A) Nahçıvan Bölgesi'ne özerklik verilmesi
- B) Kafkas Cumhuriyetleri'nin Türkiye'nin kabul etmediği bir antlaşmayı tanımaması
- C) Kars ve dolaylarının yeniden Türkiye topraklarına katılması
- D) Boğazların ticarete açılması ve İstanbul'un güvenliğinin sağlanması konusunda görüş birliğine varılması
- E) Kapitülasyonların kaldırılması gerektiğinin Kafkas Cumhuriyetleri tarafından benimsenmesi

25. Aşağıdaki antlaşmalardan hangisinde "Boğazlar Komisyonu" kaldırılıp Türkiye'ye Boğazlar ve çevresinde asker bulundurma hakkı verilerek Boğazlarda Türk egemenliğini ve kontrolünü esas alan bir düzenleme yapılmıştır?

- A) Lozan
- B) Montrö
- C) Londra
- D) Paris
- E) Uşi

26. Aşağıdakilerden hangisi 1937'de Türkiye, Irak, İran ve Afganistan arasında imzalanmış, çok taraflı bölgesel bir antlaşmadır?

- A) Sadabat Paktı
- B) Küçük Antant
- C) Kellogg Paktı
- D) Balkan Antantı
- E) Locarno Paktı

27. Fransa, 1935'te Suriye ve Lübnan üzerindeki mandasını kaldırması Türkiye'ye açısında aşağıdaki sorunlardan hangisinin gündeme gelmesinde etkili olmuştur?

- A) Musul
- B) Boğazlar
- C) Hatay
- D) Azınlıklar
- E) Borçlar

28. Peri bacaları volkanik arazilerin akarsu veya sel suları tarafından aşındırılması ile oluşan yeryüzü şekilleridir.

Buna göre arazi yapıları düşünüldüğünde aşağıdaki yörelerden hangisinde peribacalarına rastlamak mümkün değildir?

- A) Van Gölü çevresi
- B) Konya Bölümü
- C) Dicle Bölümü
- D) Manisa (Kula) çevresi
- E) Ergene Havzası

29. I. Hatay'dan Sinop'a doğru gidildikçe gece-gündüz arası zaman farkı artar.
II. Toroslar'da kalıcı kar sınırı Kuzey Anadolu Dağları'ndan daha yüksektir.
III. Erzurum'da grup ve tan izleme süresi Şanlıurfa'dan daha kısadır.
IV. Ülkemizde 21 Mart - 23 Eylül tarihleri arasında gündüz süreleri, gece sürelerinden daha kısadır.
V. Türkiye'de kuzeyden güneye doğru deniz tuzluğu artar.

Yukarıda Türkiye'nin matematiksel konumu ile ilgili ifadelerden hangisi veya hangileri yanlıştır?

- A) Yalnız III
- B) II ve IV
- C) III ve IV
- D) Yalnız V
- E) I ve III

30. Erozyon toprağın üst kısmının dış kuvvetler tarafından taşınmasıdır.

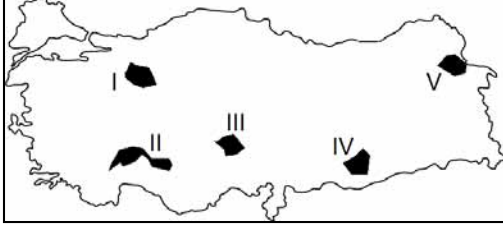
Aşağıdakilerden hangisi Türkiye'de erozyonu azaltmak için alınması gereken tedbirler arasında yer almaz?

- A) Tarlaların eğime paralel sürülmesi
- B) Nadas yönteminin terk edilmesi
- C) Baraj yapımının artırılması
- D) Yamaçlarda taraçalama yapmak
- E) Mera ve otlakları islah etmek

31. Aşağıda Türkiye ile ilgili verilenlerden hangisi diğer dördünün nedenidir?

- A) Tarımsal nüfus yoğunluğunun artması
- B) Kısa mesafelerde yükseltinin değişmesi
- C) Ulaşımında çokça tünel, köprü ve viyadüklerin kullanılması
- D) Farklı iklim tiplerinin bir arada yaşanması
- E) Tarımda makine kullanımının zor olması

32. Sularını bir denize ulaştıramayan akarsu havzaları kapalı havza olarak adlandırılır.



Yukarıda verilen Türkiye haritasında işaretli alanlardan hangisi veya hangileri bu açıklamaya uymaz?

- A) Yalnız I B) II ve V C) Yalnız IV
D) II ve III E) I ve IV
33. Güneydoğu Anadolu Bölgesi yazın Türkiye’de sıcaklık ortalamalarının en yüksek olduğu coğrafi bölgemizdir.
- Yukarıdaki özelliğin gerçekleşmesinde aşağıdaki seçeneklerden hangisinin etkisinden söz edilemez?
- A) Deniz etkisine kapalı olması
B) Güneyden gelen sıcak çöl rüzgârlarının etkisinde kalması
C) Buharlaşmanın şiddetli olması
D) Güneş ışınlarını büyük açıyla alması
E) Yükseltisinin az olması
34. Aşağıdakilerden hangisi Türkiye’de meydana gelen iç göçler için kullanılacak doğru bir ifade değildir?
- A) Göçler daha çok iç kesimdeki kentlerden kıyıdaki kentlere doğrudur.
B) En çok göç veren bölgemiz Karadeniz Bölgesidir.
C) Mevsimlik göçler daha çok tarım ve turizm alanlarında çalışmak için yapılmaktadır.
D) Tarıma dayalı sanayi tesislerinin kırsal alana kayması kırdan kente göçleri arttırmıştır.
E) Bölgeler arası gelişmişlik farkı iç göçleri dinamik tutan önemli bir unsurdur

35. Aşağıda ülkemizde bazı hayvancılık faaliyetleri ile bu ekonomik faaliyetlerin en fazla geliştiği bölgelere ait özellikler verilmiştir.

Aşağıdaki seçeneklerde verilen hayvancılık faaliyetlerinden hangisi ile eşleştirilen açıklama bu hayvancılığın geliştiği bölgeye ait bir özellik değildir?

- A) **Balıkçılık** - Turizm, güneşli gün sayısının az olması nedeniyle bu bölgede gelişmemiştir.
B) **İpek böcekçiliği**- Sanayinin gelişmiş olması nedeniyle enerji tüketimi en fazla olan bölgemizdir.
C) **Kıl keçisi**- Yağış rejimin düzensiz olması nedeniyle bölge akarsuların tamamı düzensiz rejime sahiptir.
D) **Arıcılık**- Faylı araziye sahip bölgede kaplıca turizmi bir hayli gelişmiştir.
E) **Kümes hayvancılığı**- Bölgenin güneyinde doğu batı yönünde sıralanan tektonik göller yer almaktadır.

36. Türkiye taşkömürü, doğalgaz, linyit, jeotermal ve hidroelektrik gibi çeşitli enerji kaynaklarından elektrik üretmektedir.



Yukarıdaki Türkiye haritasında verilen enerji üretim merkezlerinden hangisi termik santral özelliğine sahip değildir?

- A) I B) II C) III D) IV E) V

37. Aşağıdaki illerden hangisinin gelişmesinde,

- hem tarihi hem turizm fonksiyonu
 - çevresinde önemli sanayi tesislerinin bulunması
 - tarım için uygun alana ve iklime sahip olması
- özelliklerinin üçü de etkili olmuştur?

- A) Bursa
B) Elazığ
C) Antalya
D) Tekirdağ
E) Trabzon

38. Aşağıdaki tabloda belirli yıllarda, bir ülkeye ait kullanılan arazi miktarı ve bu araziden elde edilen gelir miktarı gösterilmiştir.

| YILLAR | Tarım Arazisi (milyon hektar) | Tarım Gelirleri (milyon dolar) |
|--------|-------------------------------|--------------------------------|
| 1930 | 7,6 | 658 |
| 1980 | 17,0 | 685 |
| 1990 | 20,2 | 442 |
| 2000 | 25,3 | 812 |
| 2009 | 27,0 | 945 |

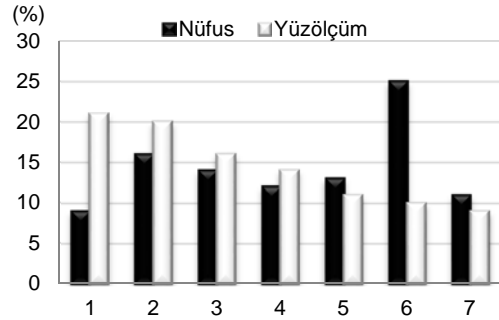
Bu tabloya göre aşağıdakilerden hangisini söylemek yanlış olur?

- A) Verilen yıllarda tarım arazisi sürekli genişlemiştir.
B) Birim alandan en az gelir 1990 yılında elde edilmiştir.
C) Tarım arazisi artış oranı, gelir artış oranına paralellik göstermemektedir.
D) Tarım arazisinin artmasına bağlı olarak, tarımsal nüfus yoğunluğu azalmıştır.
E) En yüksek gelir 1930 yılında elde edilmiştir.

39. Aşağıdakilerden hangisi Türkiye'deki tarihi turizm merkezlerinden biri değildir?

- A) Aspendos Tiyatrosu (Antalya)
B) Efes Antik Kenti (İzmir)
C) Hasan Keyf (Batman)
D) Çatalhöyük Ören Yeri (Konya)
E) Kızılcahamam Kaplıcası (Ankara)

40. Aşağıdaki grafikte Türkiye nüfusunun ve yüzölçümünün yedi coğrafi bölgeye dağılımı yüzde olarak verilmiştir.



Buna göre grafikte 1 ve 6 numara ile gösterilen bölgelerimiz sırasıyla hangileridir?

- | 1 | 6 |
|-------------------------|-------------------|
| A) Doğu Anadolu Bölgesi | Marmara Bölgesi |
| B) Ege Bölgesi | Akdeniz Bölgesi |
| C) Marmara Bölgesi | Karadeniz Bölgesi |
| D) Doğu Anadolu Bölgesi | Akdeniz Bölgesi |
| E) İç Anadolu Bölgesi | Ege Bölgesi |

41. Sanayi tesislerinin kurulmasında yer seçimi için hammaddeye yakınlık, enerji kaynakları, sermaye, altyapı ...vb. unsurların etkisi dikkate alınır.

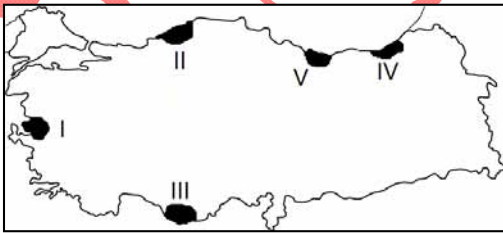
Aşağıda Türkiye'deki demir-çelik fabrikaları ve bu fabrikaların kuruldukları alanda etkili olan faktör eşleştirmelerinden hangisi yanlıştır?

- A) Ereğli - Hammaddeye yakınlık
 B) İskenderun - Ulaşım kolaylığı
 C) Sivas - Hammaddeye yakınlık
 D) Karabük - Enerji Kaynağı
 E) İzmir - Ulaşım kolaylığı

42. Delta ovalarının oluşabilmesi için,

- Gel-git olayının etkisiz olması
- Akarsuların bol alüvyon taşıması
- Kıta sahanlığının geniş olması

gibi bazı özellikler gereklidir.



Haritada işaretli yerlerden hangisinde kıta sahanlığının genişliğine bağlı olarak delta ovaları oluşumu daha kolaydır?

- A) I B) II C) III D) IV E) V

43. Aşağıdakilerden hangisini Türkiye ulaşım yolları için söylemek yanlış olur?

- A) Türkiye'de karayolları daha çok doğu-batı yönünde gelişmiştir
 B) Ülkemizde en yaygın ulaşım türü karayolu ulaşımıdır.
 C) Türkiye'de son yıllarda otopan ve viyadük yapımında artış olmuştur.
 D) Türkiye'de her bölüme demiryolu ile ulaşılabilir.
 E) Ülkemiz için büyük tonajlı yüklerin uzak mesafelere taşınmasında en elverişli ulaşım deniz yoludur.

44. Aşağıda ülkemizdeki bazı iklim özellikleri ve bunun hangi coğrafi yerle ilgili olduğu belirtilmiştir.

Aşağıdaki seçeneklerde verilen eşleştirmelerden hangisi yanlıştır?

- A) Antalya'nın, İstanbul'dan daha sıcak olması - Matematik Konum
 B) Toroslar'ın güney yamaçlarının kuzey yamaçlardan daha sıcak olması-Matematik Konum
 C) Erzurum-Kars Bölümü'nde kar örtüsünün daha uzun süre yerde kalması - Özel Konum
 D) İzmir'den Konya'ya doğru sıcaklık farkının artması-Özel Konum
 E) Yıllık sıcaklık farkının en az olduğu bölgenin Karadeniz olması-Matematik Konum

45. Aşağıdakilerden hangisi ülkemizde kırsal nüfusunun yoğun olduğu alanlara ait özelliklerden biri değildir?

- A) Ulaşım ağının yetersiz olması
 B) Sanayinin yeterince gelişmemiş olması
 C) Ekonomik faaliyet çeşitliliğinin sınırlı olması
 D) Enerji tüketiminin az olması
 E) Doğal unsurların, insan faaliyetlerine etkisinin çok az olması

46. Sosyal hayattaki düzeni ve güvenliği sağlayan,

- I. Hukuk kuralları
- II. Ahlak kuralları
- III. Görgü kuralları
- IV. Din kuralları

kurallarından hangileri doğrudan devlet tarafından uygulanmaz?

- A) I ve II
- B) I,II ve III
- C) II, III ve IV
- D) I,III ve IV
- E) I,II, III ve IV

47. Aşağıdakilerden hangisi bir hükümsüzlük türüdür?

- A) Yokluk
- B) Cebri icra
- C) İdam cezası
- D) Para cezası
- E) Tazminat

48. Bir fiilin ceza kanununda yazılı ilkeye uygun olmasına ne ad verilir?

- A) Manevi unsur
- B) Maddi unsur
- C) Kanuni unsur
- D) Cebri icra
- E) Taksir

49. 12 Eylül 2010'da yapılan referandum sonucu 1982 Anayasası'nda aşağıdaki değişikliklerden hangilerinin yapıldığı söylenemez?

- A) Anayasa Mahkemesi'nin üye sayısının 17'ye çıkarılması
- B) Hâkimler ve Savcılar Yüksek Kurulu'nun üye sayısının 22'ye çıkarılması
- C) Kamu Denetçiliği Kurumu'nun oluşturulması
- D) Danıştay ve Yargıtay başkanlarının kendi kurullarında oy çokluğu ile seçilmesi
- E) Özürlüler için alınacak tedbirler eşitlik ilkesine aykırı sayılmaması

50. 1982 Anayasası'na göre, Meclis soruşturması önergesi verme yetkisi aşağıdakilerden hangisine aittir?

- A) Başbakan
- B) TBMM Başkanı
- C) TBMM üyelerini beşte biri
- D) TBMM üyelerinin en az onda biri
- E) Milli Güvenlik Kurulu

51. Aşağıdakilerden hangisi 1982 Anayasası'na göre oy kullanabilir?

- A) Er ve erbaşlar
- B) Askeri öğrenciler
- C) Taksirli suçlardan hüküm giyen mahkûmlar
- D) Seçmen kütüğünde kaydı bulunmayanlar
- E) 18 yaşını doldurmamışlar

52. 12 Eylül 2010'da yapılan referandum sonucunda 1982 Anayasası'nda yapılan değişikliklerden aşağıdakilerden hangisinin Yüce Divan'da yargılanması kararı kabul edilmiştir?

- A) TBMM Başkanı - Genelkurmay Başkanı
- B) Milletvekili - Memurlar
- C) Hâkimler - Savcılar
- D) Milletvekilleri - Bakanlar
- E) TBMM Başkanı - Milletvekilleri

53. Aşağıdakilerden hangisi 1982 Anayasası'nda TBMM'nin görevlerinden biri olarak sayılmamıştır?

- A) Milletlerarası antlaşmaları onaylamak ve yayımlamak
- B) TBMM Başkanı'nı seçmek
- C) Bakanlar Kurulunu ve bakanları denetlemek
- D) Kesin hesap kanun tasarısını görüşmek ve kabul etmek
- E) Sayıştay Başkanını ve üyelerini seçmek

54. Anayasa Mahkemesi'nin üyelerinden kaç tanesi TBMM Genel Kurulu'nda yapılan oylama sonu seçilir?

- A) 3 B) 4 C) 5 D) 6 E) 7

55. 1982 Anayasası'na göre, aşağıdakilerden hangisi milletvekili adayı olabilir?

- A) Askerlik görevini yapmayanlar
B) Bir yıldan fazla ağır hapis cezası alanlar
C) 18 yaşını dolduranlar
D) Türk vatandaşı olmayanlar
E) Taksirli suçlardan ceza alanlar

56. Uluslararası Para Fonu'nun (IMF) Başkanı aşağıdakilerden hangisidir?

- A) Christine Lagarde
B) Jean-Claude Trichet
C) Paul Wolfowitz
D) Rodrigo de Rato
E) Ben Bernanke

57. 2013 Akdeniz Oyunları aşağıdaki şehirlerin hangisinde düzenlenecektir?

- A) Pescara
B) Mersin
C) Volos
D) Rijeka
E) Trablus

58. 2012 yılı Türkiye'de hangi yıl olarak kullanılmıştır?

- A) Barış Yılı
B) Çin Yılı
C) Türkmenistan Yılı
D) Sevgi Yılı
E) Kardeşlik Yılı

59. 22 Arap ülkesinin üye olduğu Arap Birliği Teşkilatı tarafından 2013 Yılı Turizm Başkenti olarak ilan edilen şehir aşağıdakilerden hangisidir?

- A) İzmir
B) Bursa
C) Kahire
D) Kudüs
E) Medine

60. 57. Eurovision Şarkı Yarışması aşağıdaki şehirlerden hangisinde yapılmıştır?

- A) Şam
B) Lizbon
C) Varşova
D) Bakü
E) Alamaata

GENEL KÜLTÜR TESTİ BİTTİ.
CEVAPLARINIZI KONTROL EDİNİZ