

1. Parçadaki altı çizili sözün anlamına yönelik olan bu soruda altı çizili “şair, şiirinde görünmelidir” ifadesine yer verilmiştir. Parça içinde geçen “...şairler ‘kitabî’ bir şiir yazmakta, masa başına oturduklarında kendilerini yalıtmakta ve böylece yapay metinler üretmekte...” sözleri de göz önünde bulundurulduğunda altı çizili bu sözle şairin *kendi özelliklerini şiirlerinde yansıtmaya* gerektiğinin anlatılmaya çalışıldığını görüyoruz.

CEVAP: D

2. Cümle tamamlama yönelik olan bu soruda parçanın bağdaşıklık ve bağlaşıklık unsurları da göz önünde bulundurulduğunda boşluklara sırasıyla “bağımlılık” ve “vazgeçemiyoruz” ifadelerinin gelmesi gerektiğini görüyoruz. “...adrenalin hormonun oluşturduğu” ve “ne kadar korksak da izlemekten” ifadeleri de anlamı tamamlayacak en uygun sözcükler olduğunu göstermektedir. Buna göre B seçeneğinde verilen sıralama doğrudur.

CEVAP: B

3. Cümlede geçen “...2010 yılının bilim alanındaki **en büyük** buluşu...” ifadesi parçadan kesin olarak “Kuantum makinesinin 2010’daki tek buluş olmadığı” yargısını çıkarmamızı sağlamaktadır. Çünkü “en büyük” ifadesi bize kıyaslama anlamını vermektedir. Kıyaslamalar da en az iki varlık ya da durum arasında yapılacağından doğru seçenek A olmalıdır.

CEVAP: A

4. Yaklaşıklık, miktar ya da sayı bakımından herhangi bir veriye yakın olma durumudur. Parçanın III numaralı cümlesinde geçen “Bin dolaylarında kişi...” sözü kesinlik anlamı içermediğinden III numaralı cümlede yaklaşıklık anlamı vardır diyebiliriz.

CEVAP: C

5. Soru kökünde kurallı dediği için önce yüklemi sona çekmemiz gerekir. Yüklem, yargı değeri taşıyan I numaralı sözdür. Öncüde verilen sözleri anlamlı olacak biçimde bir araya getirdiğimizde sıralamanın şu şekilde olması gerektiğini görürüz:

(V) Çeşitli eğitimler almış, aldığı eğitim (IV) doğrultusunda kendini gerçekleştirmiş bir (II) insan yeteneklerine güvenerek (III) başladığı ve olacağına inandığı (I) her işi başarabilir.

Buna göre sıralama V-IV-II-III-I biçiminde olmalıdır.

CEVAP: C

6. Parçanın anlam bütünlüğüyle ilişkili olan bu soruda öncülde verilen cümleleri incelediğimizde; I numaralı cümleden itibaren Dünya’ya benzerliğiyle dikkat çeken GJ 832’nin keşfi ve özellikleri sıralanmıştır. Ayrıca Dünya’ya benzer yanları da devamında verilen cümlelerde dile getirilmiştir. Fakat V numaralı cümlede “İşte sırf bu özelliklerinden dolayı GJ 832 **Dünya’ya benzerlik sıralamasında ilk üç gezegen arasına giriyor.**” ifadesine yer verilmiştir. Koyu dizilmiş olan bölümde verilen bilgi IV numaralı cümlede geçen “**Bu üç gezegen arasında en çok benzeyen** ise Gliese 581 olarak adlandırılmış olanı.” ifadesi ile bağlantı kurduğundan IV numaralı cümlelerin V numaralı cümleden sonra gelmesi gerektiğini görürüz.

CEVAP: E



7. Parçada geçen altı çizili sözcükleri incelediğimizde “derin okyanuslar” ifadesinde “derin” sözcüğü “okyanus” ismini; “çeşitli zenginlikler” ifadesinde “çeşitli” sözcüğü “zenginlikler” ismini; “küçük parçacıklar” ifadesinde “küçük” sözcüğü “parçacıklar” ismini ve “çözünmüş mineraller” ifadesinde “çözünmüş” sözcüğü “mineraller” ismini nitelemiştir. Bu bakımdan bu sözcüklerin türleri sıfattır. “kıta sahanlığı” ifadesinde ise “kıta” sözcüğü ile “sahanlık” ismi arasında ilgi kurulmuş ve bir isim tamlaması oluşmuştur. Buna göre “kıta” sözcüğünün türü isimdir.

CEVAP: A

8. B seçeneğinde verilen cümlelerin yüklemi “art-ır-(ı)yor” sözcüğüdür ve yapı bakımından türemiştir. C seçeneğinde verilen cümlelerin yüklemi “geliş-tir-(i)yor” sözcüğüdür ve yapı bakımından türemiştir. A seçeneğinde verilen cümlelerin yüklemi “yap-ıl-makta” sözcüğüdür ve yapı bakımından türemiştir. E seçeneğinde verilen cümlelerin yüklemi “göz-len-di” sözcüğüdür ve yapı bakımından türemiştir. Bu sözcüklerin türemiş olmasını sağlayan ise kalın dizilmiş olan fiilden fiil yapma yapım ekleridir. D seçeneğinde verilen cümlelerin yüklemi ise “gör-e(bil-)mi-yor-uz” sözcüğüdür ve yapı bakımından birleşiktir. Bu sözcüğün birleşik olmasını sağlayansa koyu olarak dizilmiş kısmın yeterlik fiili (-e/abil-) olmasıdır. Yeterlik fiili olumsuz çekimlendiğinde geriyeye yalnızca “-e/-a” kökü kalmaktadır.

CEVAP: D

9. Parçada geçen “...mutlu ve sağlıklı **bir** biçimde...” ifadesi A seçeneğini; “...tamamen gelişmemiş **ama** sağlıklı beslenen...” ifadesi C seçeneğini; “**davranış, uzatan, sevgi**” vb. sözcükler D seçeneğini; “**kesin olarak** biliyoruz.” ifadesi E seçeneğini doğrulayan bilgilerdir. Ancak parçada bir varlığın yerini tutma görevi ile kullanılmış herhangi bir sözcüğe (zamir) yer verilmemiştir.

CEVAP: B

10. I numara ile belirtilmiş “epey” sözcüğü “katkısı ol-” eylemini miktar bakımından tamamladığından zarftır. II numara ile belirtilmiş “karamsar” sözcüğü “yorum” ismini niteleme görevi ile kullanıldığından niteleme sıfatıdır. III numara ile belirtilmiş “hasta-lık-ı” sözcüğünde kalın dizilmiş ek yapım eki olduğundan bu sözcük türemiştir. IV numara ile belirtilmiş “tanın-an” sözcüğü fiilden türeyip ismi niteleme görevi ile kullanıldığından sıfat fiildir. Ancak V numara ile belirtilmiş “dahi” sözcüğü ilgeç değildir. “dahi” sözcüğü “bile, da/de” bağlaçları ile eş anlamlı ve görevli bir bağlaçtır.

CEVAP: E

11. Parçada geçen I numaralı “İnsanlar karanlıkta uykuya **dalan** canlılar grubunda **yer almaktadır.**” cümlesi tek yüklemlilik olmasına rağmen eylemsizlikten birinden fazla yargı içerdiğinden birleşik bir cümledir.

II numaralı “Bundan yüzyıllar öncesinde, Thomas Edison'un ampülü bulmadan önceki zamanlarda yaşayan **insanlar** güneşin ışıkları ile **uyanır**, batmasıyla da uykuya **dalarlardı.**” cümlesi öznesi ortak iki cümlelerin birbirinden noktalama işareti (.) ile ayrılması sebebiyle bağımlı sıralı bir cümledir.

IV numaralı “Bu gelişme **uyku alışkanlıklarımızın değişmesine** neden olmuş ve bizleri sağlıklı bir uykuyu arar hâle getirmiştir.” cümlesinde koyu dizilmiş kısımda iki isim tamlaması iç içe geçtiğinden zincirleme isim tamlaması olmuştur.

V numaralı “Bunun sonucunda da **uyku bozukluğu** bir sağlık sorunu olarak ortaya çıkmıştır.” cümlesinde koyu dizilmiş kısım belirtisiz isim tamlamasıdır ve cümlelerin öznesi görevindedir.

Ancak III numaralı “Günümüzde aydınlatma sistemleri ve teknolojileri ile karanlığın hükümdarlığına **son vermiştir.**” cümlesinde yüklemde belirtilen eylemin kim tarafından yapıldığı belli olmadığından bu cümle çatı bakımından etken değil, edilgendir.

CEVAP: C

12. Bir eylemde haber (zaman) kipleri kullanıldığında o eylemin zamanı belli olur. Buna göre B seçeneğinde eylem “yazılıyor” sözcüğü, C seçeneğinde “gözlenir” sözcüğü, D seçeneğinde “yapılacak” sözcüğü ve E seçeneğinde “eklendi” sözcüğüdür. Bu eylemlerde koyu dizilmiş ekler zaman (haber) kipi aldığından eylemlerin zamanı bellidir. Ancak A seçeneğinde eylem “yapılmalı” sözcüğüdür ve koyu dizilmiş ek, dilek kiplerinden gereklilik kipidir. Dilek kipleri zaman bildirmez.

CEVAP: A



13. I numaralı ile belirtilmiş “Fransız ve İngiliz krallarının” söz öbeğinde özel isimlerin büyük yazımı, cins isimlerin küçük yazımı kuralı gereği yazım doğrudur. II numaralı “Dünya Mirası Listesi” özel bir ad olduğundan büyük harfle başlar, yazımı doğrudur. III numaralı “Loire Nehri” söz öbeğinin yazımı coğrafi terimlerden nehir isimlerinin özel ada dahil olması kuralı gereği büyük yazılması doğrudur. Bağlaç olan “da/de” kendinden önce ve sonra gelen kelimelerden ayrı yazılması ile ilgili kural göz önünde bulundurulursa V numaralı “mutfağını da” ifadesinin yazımı doğrudur. Ancak IV numara ile belirtilmiş “yanısıra” sözünün yazımı yanlıştır. “Yanısıra” sözcüğünün ayrı yazılması gerekmektedir.

CEVAP: D

14. I numara ile belirtilen virgül (,) yüklemden uzak düşmüş özneyi vurgulaması bakımından doğru kullanılmıştır. II numara ile belirtilmiş kesme işareti (') ay isimlerinin yılın özel bir gününe denk gelmesinde büyük yazılmasıyla ilgili kural gereği doğru kullanılmıştır. III numara ile belirtilen nokta (.) “saatleri gösteren sayıların arasında yalnızca nokta (.) kullanılır” kuralı gereği doğru kullanılmıştır. IV numara ile belirtilmiş virgül (,) sıralı cümleleri birbirinden ayırdığından doğru kullanılmıştır. Ancak V numara ile belirtilen üç nokta (...) yanlış kullanılmıştır. Çünkü yargı bakımından tamamlanmış cümlelerin sonunda nokta (.) kullanılır.

CEVAP: E

15. Türkçede doğruluk ilkesine uyulmadığı durumlarda çeşitli anlatım bozuklukları meydana gelmektedir. Doğruluk ilkesi, anlatımda dil bilgisi kurallarına uymayı ifade etmektedir. Buna göre C seçeneğinden verilen “Herkes duyup düşünür, etrafında **olanları fark eder** ve **ilgilenir**.” cümlesinde zarf tuncelinin eksikliği anlatım bozukluğuna neden olmuştur. Cümle “Herkes duyup düşünür, etrafında olanları fark eder ve **onlarla** ilgilenir.” biçiminde kurulmalıdır.

CEVAP: C

16. Parçada geçen “Uzun ve geniş omuzlu adam dağların derinliklerinde **kalın** bir *kar* tabakasıyla kaplı **az kullanılan** bir *patikada*...” sözleri A seçeneğini; anlatımda art arda sıralanan eylemlere yer verilmesi ve bir olay örgüsünün olması C seçeneğini (öyküleyici anlatım); yüklemelerin üçüncü kişi (O) ile çekimlenmiş olması D seçeneğini (hâkim bakış açısı); “...akranlarına göre cüsseli, giderek daha derinleşiyor, yol giderek daha tehlikeli olma...” sözleri E seçeneğini doğrulamaktadır. Ancak parçada belli özellikler yönünden zayıf olan varlığın güçlü olana benzetilmesi söz konusu değildir.

CEVAP: B

17. Parçada yazarın sorular sorup kendisinin cevap verdiğini ve genel olarak kişisel düşüncelerini yansıttığını görüyoruz. Yazar parçada günümüz dizilerini eleştireci bir üslupla değerlendirmiştir. Parçada geçen “Ne kadar çok dizi film oynuyor televizyonda! Bu dizilerin içerisinde toplumun ekonomik düzeyini yansıtan, halkımızın sorunlarına, yaşam zorluklarına -örneğin; geçim sorunu- değinen bir tane bile yok. Bir başka deyişle gerçekçi değiller.” ifadeleri de bu bilgileri doğrulamaktadır. Yazarın ele aldığı bu biçimde yaklaşması tartışma anlatım biçimine uygundur.

CEVAP: D

18. Paragraflar belli konuların ele alındığı ve konu birliğinin var olduğu metin kesitleridir. Metinsellik ölçütlerinde her paragrafın konu bakımından -ana konuya uygun bir biçimde- bütünlük taşıması gerekir. İkiye bölme sorularında da parçada ele alınan konunun- bakış açısının belli cümlelerden sonra değişmesi ya da konuya bakış açısının değişmesine dikkat edilmelidir. Buna göre parçanın I, II, III ve IV numaralı cümlelerinde Galileo'nun genel özellikleri sıralanırken V numaralı cümleden itibaren onun savunduğu bir düşünceye yer verilmiş ve bu düşünce sonrası başına gelenler sıralanmıştır. Bu durumda parçanın V numaralı cümleden itibaren ikiye bölünmesi mümkündür.

CEVAP: C

Y
A
R
G
I
Y
A
Y
I
N
E
V
I



19. Paragraflar belli konuların ele alındığı ve konu birliğinin var olduğu metin kesitleridir. Metinsellik ölçütlerinde her paragrafın konu bakımından -ana konuya uygun bir biçimde- bütünlük taşıması gerekir. Paragrafı oluşturan her cümle de o paragrafta ele alınan konu ile ilgili olmalıdır. Buna uyulmadığı durumlarda düşüncenin akışı bozulur. Bu durumda öncülde verilen parçayı incelediğimizde I, II, IV ve V numaralı cümlelerde telefonlarla ilgili dikkat çekici, pek bilinmeyen bilgiler sıralanırken III numaralı cümlede bilgisayarlarla ilgili böyle bir bilgiye yer verilmiştir. Bu durumda III numaralı cümle düşüncenin akışını bozmuştur.

CEVAP: C

20. Edebiyatla ilgili olarak parçada geçen "Edebî metinler toplum hafızasını oluşturan bilgi depoları olduğundan bir milletin ne olduğunu ya da ne olmadığını anlamak için kimi zaman sadece onun edebiyatına bakmak yeterlidir." sözleri A ve E seçeneğini; "Edebiyat, geleneğin şekillenmesinde kuvvetli bir işlev gördüğünden tarihten ve toplumdaki koparılması imkânsızdır." sözleri D ve C seçeneğini doğrulamaktadır. Ancak parçada, edebiyatla ilgili olarak B seçeneğinde verilen "Yıkılmaz medeniyetlerin oluşumunu sağladığına" bilgisini doğrulayacak herhangi bir bilgiye yer verilmemiştir.

CEVAP: B

21. Öncülde verilen parçada bir balıkçılığın başından geçen olayla insanlara öğüt verilmek istenmiştir. Buna göre balıkçılığın karşılaştığı avlar karşısında göstermiş olduğu tavır, onun daha önce gördüğü avlardan daha küçük ve doyurucu olmayan bir ava kanaat göstermesine sebep olmuştur. Bu durumda bu parçayla anlatılmak istenen asıl düşünce insanlığın elindekilerle yetinmeyi bilmesidir. Aksi takdirde elinde olanları da kaybedebileceğine dikkat çekilmiştir. Buna göre doğru seçenek E'dir.

CEVAP: E

22. Medreselerle ilgili olarak parçada geçen "Medreseler ilim, fikir ve sanat dünyasının gelişimine ayak uydurmadığı, medeni dünyanın merkezleriyle iş birliği yapmadığı için çökmüş, yerini üniversitelere bırakmıştır. Fikrî merakın insanları öldürdüğü, ilim ve tecrübe yolunun çabuk bırakıldığı, asırdan asra aynı şeylerin tekrarlandığı, dünyayı kökünden sarsan bir cereyanın işitilmediği kurumun yaşamasına imkân yoktur." sözleri B ve E seçeneklerini; "Fatih zamanında medresede hür bir hava esip ilim ve felsefe zihniyetli, canlı bir devir yaşansa da bu, çabuk geçer." sözleri C seçeneğini ve "Medreselerin yaşadığı zamanki müspet tarafı, kendi memleketinin ihtiyacını göz önünde tutmak, mazisinin ilim ve fikir mirasını gençlere devretmek, milletin yardım ve alakasına bağlı olduğunu hiç unutmamak hususlarıdır." sözleri D seçeneğini doğrulamaktadır. Ancak parçada medreselerin ilk olarak ne zaman kurulduğu ile ilgili herhangi bir bilgiye yer verilmemiştir.

CEVAP: A

23. Parçada medreselerin yıkılış sebepleri I ve V numara ile belirtilmiş "Medreseler ilim, fikir ve sanat dünyasının gelişimine ayak uydurmadığı, medeni dünyanın merkezleriyle iş birliği yapmadığı için çökmüş, yerini üniversitelere bırakmıştır. Fikrî merakın insanları öldürdüğü, ilim ve tecrübe yolunun çabuk bırakıldığı, asırdan asra aynı şeylerin tekrarlandığı, dünyayı kökünden sarsan bir cereyanın işitilmediği kurumun yaşamasına imkân yoktur." cümlelerinde açıklanmıştır.

CEVAP: B

24. Parçada geçen I numaralı "Medreseler ilim, fikir ve sanat dünyasının gelişimine ayak uydurmadığı, medeni dünyanın merkezleriyle iş birliği yapmadığı için çökmüş, yerini üniversitelere bırakmıştır." cümlede yargılar arasında neden-sonuç ilişkisi kurulmuştur.

CEVAP: A



25. Parçada geçen "Bilim insanları güneş enerjisi panelleri ışık alamadığında enerji üretimi için yeni bir kaynak geliştirdi." sözlerine dayanarak C seçeneğinde verilen "Çeşitli araştırmacılar belli sorunların yaşanması durumunda çözüm olabilecek arayışlar içine girmiştir." yargısı ifade edilebilir. Ancak parçada diğer seçenekleri destekleyecek herhangi bir bilgi söz konusu değildir.

CEVAP: C

26. Parçada geçen "Bilim insanları güneş enerjisi panelleri ışık alamadığında enerji üretimi için yeni bir kaynak geliştirdi. Amerikalı bilim insanları çalışmalarını sonucunda elde edilmiş verilere göre dünyadan uzaya yayılan kızılötesi enerjinin gelecekte yenilenebilir enerji kaynağı olarak kullanılabilirliğe benziyor." sözleri II numara ile belirtilmiş "Kızılötesi enerjinin sağlayacağı faydalar neler?" sorusunun cevabı olarak gösterilebilir. "Harvard Üniversitesinden bazı fizikçiler bu çalışmalar sonucunda fotovoltaik pile benzeyen bir alet tasarladılar." ifadesi III numara ile belirtilmiş "Kızılötesi enerji çalışmaları nerede gerçekleştirilmiştir?" sorusunun cevabı olarak gösterilebilir. Ancak parçada kızılötesi enerjinin hangi sektörlerde kullanılacağına dair herhangi bir bilgiye yer verilmemiştir.

CEVAP: A

27. Öngörü, bir işin belli veriler ışığında ilerisini kestirme, olarak tanımlanmaktadır. Buna göre, parçada II numara ile belirtilmiş "Amerikalı bilim insanları çalışmalarını sonucunda elde edilmiş verilere göre dünyadan uzaya yayılan kızılötesi enerjinin gelecekte yenilenebilir enerji kaynağı olarak **kullanılabileceğe benziyor.**" cümlesinde bir öngörü yapıldığını görüyoruz.

CEVAP: B

28 - 30. soruların çözümü

Önce taslağımızı çizelim:

Alp Berk Cihan Davut Erhan Fırat Gamze Hasan
Kurallar:

1. Alp ve Gamze elendiği zaman Hasan da elenmek zorunda, Hasan elenmediği zaman Alp veya Gamze ya da her ikisi de elenemez. "Eğer Alp ve Gamze → Hasan" ve "Eğer -Hasan → -Alp ve/veya -Gamze"
2. Davut elenirse, ne Fırat ne de Gamze elenemez. Dolayısıyla Fırat veya Gamze elendiği zaman, Davut elenemez.
3. Erhan elenirse Berk elenemez, Berk elenirse Erhan elenemez. Başka bir deyişle Erhan ve Berk'in her ikisi de birlikte elenemez.
4. Kural 4 te bahsedilen 3 öğrenciden 2 tanesi her zaman elenmek zorundadır ki elenecek 5 öğrenciden 2 tanesini Berk, Cihan, Fırat arasından seçmek zorundayız. Geriye kalan 3 öğrenciyi de, diğer öğrencilerin 3 tanesiyle doldurmak zorundadır. Özetle kural 4, sekiz elemanı iki gruba ayırıyor. Berk, Cihan, Fırat den iki tanesini ve Alp, Davut, Erhan, Gamze, Hasan arasından da 3 tanesini elemek zorundayız.

28. Burada her cevap seçeneğini kurallarla karşılaştırarak yanlış cevapları eleyebiliriz. Kural 1 e göre eğer Alp ve Gamze elenirse, Hasan da elenmelidir. (D) seçeneği yanlıştır çünkü içerisinde Alp ve Gamze var fakat Hasan yok. Kural 2 ye göre eğer Davut elenirse Fırat ve Gamze elenemez. (C) seçeneğini eleyelim çünkü listede Davut ve Fırat var. Kural 3 e göre Erhan ve Berk her ikisi birlikte elenemez ki (B) seçeneği yanlıştır. Son olarak kural 4 e göre Berk, Cihan, Fırat'tan kesinlikle 2 tanesinin elenmesi lazım. E seçeneği 3 tanesini de elendiği için yanlıştır.

CEVAP: A



29. Hasan elendiği zaman başka elenebilecek dört öğrencinin listesi isteniyor. Bir kez daha her kuralı ele alıp seçeneklerle karşılaştıralım. Her seçenekte Hasan beşinci öğrenci olduğunu da aklımızdan çıkarmayalım. Kural 1-Alp ve Gamze elendiği zaman Hasan da elenmek zorunda- hiçbir seçenekte ihlal edilmemiş. Kural 2- Davut elenirse, ne Fırat ne de Gamze elenemez- (B) ve (D) seçeneğinde ihlal edilmiş. Kural 3 - Erhan elenirse Berk elenemez, Berk elenirse Erhan elenemez- (C) seçeneğinde ihlal edilmiş. Son olarak kural 4- Berk, Cihan ve Fırat dan kesinlikle iki tanesi elenecektir- (A) seçeneğinde ihlal edilmiş. (E) seçeneği doğru cevaptır.

CEVAP: E

30. Soru kökü bize iki parça bilgi veriyor ve şimdi onları teker teker ele alalım. Erhan elenirse Berk elenemez (kural 3). Kural 2 ye ters taraftan bakarsak, Gamze elenirse Davut elenemez. Her ikisi de elenebilecek 2 alan aradığımızı göre, Erhan ve Davut'u içeren bütün seçenekleri elediğimiz zaman (A) seçeneği doğru cevaptır.

CEVAP: A

$$31. \frac{1+10^{-1}+10^{-2}}{3+2^{-1}+5^{-1}} = \frac{\frac{1}{(100)} + \frac{1}{(10)} + \frac{1}{(1)}}{\frac{3}{(10)} + \frac{1}{(5)} + \frac{1}{(2)}} = \frac{111}{100} = \frac{111}{100} \cdot \frac{10}{10} = \frac{111 \cdot 10}{100 \cdot 1} = 0,3 \text{ bulunur.}$$

CEVAP: A

32. Verilen sayıların ebob'u bulunur.

$$\begin{array}{r|l} 78 & 104 & 2 \\ 39 & 52 & 13 \\ \hline 3 & 4 & 7 \text{ ağaç} \end{array}$$

Ancak dikdörtgende her kenardan iki tane olduğundan bulunan değer 2 ile çarpılarak $7 \cdot 2 = 14$ ağaç sonucuna ulaşılır.

CEVAP: D

$$33. \frac{4}{x} - \frac{2}{y} = 1$$

$$\frac{1}{x} + \frac{3}{y} = 2$$

1. eşitlik 3 ile, 2. eşitlik 2 ile çarpılır ve ifadeler taraf tarafa toplanırsa

$$\frac{12}{x} - \frac{6}{y} = 3$$

$$+ \frac{2}{x} + \frac{6}{y} = 4$$

$$\frac{14}{x} = 7$$

$$14 = 7x$$

$$x = 2 \text{ bulunur.}$$

CEVAP: D

34. 122333122333...

sayısı her 6 rakamda bir tekrar başa döndüğünden

$$\begin{array}{r|l} 2014 & 6 \\ - 18 & 335 \text{ kez} \\ \hline 21 & \\ - 18 & \\ \hline 34 & \\ - 30 & \\ \hline 4 & \end{array}$$

bu işlem 335 kez tekrarlanmış ve kalan 4 olduğundan sayının ilk dört rakamı da hesaba katılır.

Her 6 rakamda 3 rakamı üç kez kullanıldığından $335 \cdot 3 = 1005$ kez kullanılır. İlk dört rakamda (yani 1223) 3 rakamı bir kez daha kullanıldığından toplam $1005 + 1 = 1006$ kez kullanılır.

CEVAP: E



35. $(4\sqrt{2})^3 = 4^x$

ifadesindeki bütün ifadeler üslü sayıya çevrilirse

$$(2^2 \cdot 2^{\frac{1}{2}})^3 = (2^2)^x$$

$$(2^{\frac{5}{2}})^3 = 2^{2x}$$

$$2^{\frac{15}{2}} = 2^{2x}$$

olur. Tabanlar eşit olduğundan kuvvetlerde eşit olacağından

$$\frac{15}{2} = 2x$$

$$15 = 4x$$

$$x = \frac{15}{4} \text{ bulunur.}$$

CEVAP: D

36. $|\sqrt{2} - \sqrt{3}| + |\sqrt{3} - 2| + |\sqrt{2} - 1|$

ifadesinde mutlak değerlerin içindeki ifadelerin pozitif ve negatifliğine bakılır.

- $\sqrt{2} < \sqrt{3}$ olduğundan 1. ifade negatiftir.
- $\sqrt{3} < 2 \Rightarrow \sqrt{3} < \sqrt{4}$ olduğundan 2. ifade negatiftir.
- $\sqrt{2} > 1$ olduğundan 3. ifade pozitiftir.

O hâlde

$$\begin{aligned} \left| \frac{\sqrt{2} - \sqrt{3}}{-} \right| + \left| \frac{\sqrt{3} - 2}{-} \right| + \left| \frac{\sqrt{2} - 1}{+} \right| &= -\sqrt{2} + \sqrt{3} - \sqrt{3} + 2 + \sqrt{2} - 1 \\ &= 1 \text{ bulunur.} \end{aligned}$$

CEVAP: D

37. $16^6 + 2^{22}$ toplamının % 20 si

$$\begin{aligned} \frac{(16^6 + 2^{22}) \cdot 20}{100} &= \frac{((2^4)^6 + 2^{22}) \cdot 20}{100} \\ &= \frac{2^{24} + 2^{22}}{5} \\ &= \frac{2^{22} \cdot (2^2 + 1)}{5} \\ &= \frac{2^{22} \cdot 3}{5} \\ &= 2^{22} \cdot \frac{3}{5} \\ &= 4^{11} \text{ bulunur.} \end{aligned}$$

CEVAP: C

Y
A
R
G
I
Y
A
Y
I
N
E
V
İ

38. $f(f(1)) = 1$ olduğuna göre önce parantez içindeki fonksiyon yani $f(1)$ bulunur.

$$f(x) = \frac{ax+2}{3}$$

$$f(1) = \frac{a \cdot 1 + 2}{3}$$

$$= \frac{a+2}{3} \text{ olur.}$$

O hâlde fonksiyon

$$f(f(1)) = 1$$

$$f\left(\frac{a+2}{3}\right) = 1 \text{ dir.}$$

$$f(x) = \frac{ax+2}{3}$$

$$f\left(\frac{a+2}{3}\right) = \frac{a \cdot \left(\frac{a+2}{3}\right) + 2}{3}$$

$$1 = \frac{a^2 + 2a}{3} + 2$$

$$3 = a^2 + 2a + 6$$

$$9 = a^2 + 2a + 6$$

$$0 = a^2 + 2a - 3$$

olduğundan $a = -3$ ve $a = 1$ olur. Ancak a bir doğal sayı olduğundan $a = 1$ bulunur.

CEVAP: B



39. Bir sayının Tau sayısı olması için sayının tam bölenlerinin sayısına tam bölünmesi gerekir. O hâlde seçeneklerin tam bölenlerinin sayısına bakılır.

$$C) 72 = 2^3 \cdot 3^2 = 12$$

PBS = 4 · 3 = 12

$$T.B.S = 2 \cdot 12 = 24 \text{ tür.}$$

72 sayısının tam bölen sayısı 24 tür.

72 sayısı 24 ile tam bölüneceğinden 72 sayısı Tau sayısıdır.

CEVAP: C

41.
$$\frac{3^{x+2} \cdot 2^{-3}}{2^{-x-1}} = 3^{x+2} \cdot 2^{-3} \cdot 2^{x+1}$$
$$= 3^{x+2} \cdot 2^{x-2}$$
$$= \underbrace{3^x \cdot 3^2 \cdot 2^x \cdot 2^{-2}}_{6^x \cdot 9 \cdot \frac{1}{4} \left(\begin{array}{l} 6^x = 18 \\ \text{olduğundan} \end{array} \right)}$$
$$= 6^x \cdot 9 \cdot \frac{1}{4} \left(\begin{array}{l} 6^x = 18 \\ \text{olduğundan} \end{array} \right)$$
$$= 8 \cdot 9 \cdot \frac{1}{4}$$
$$= 18 \text{ bulunur.}$$

CEVAP: E

Y
A
R
G
I
Y
A
Y
I
N
E
V
İ

40. 40 bilye 3 kişiye sırasıyla $\frac{1}{2}$, $\frac{1}{3}$ ve $\frac{1}{5}$ ile ters orantılı olacak şekilde paylaşılırsa

$$1. \text{ kişi} \rightarrow \frac{k}{\frac{1}{2}} = 2k \text{ tane}$$

$$2. \text{ kişi} \rightarrow \frac{k}{\frac{1}{3}} = 3k \text{ tane}$$

$$3. \text{ kişi} \rightarrow \frac{k}{\frac{1}{5}} = 5k \text{ tane}$$

bilye alır. Toplam 40 bilye olduğundan

$$2k + 3k + 5k = 40$$

$$10k = 40$$

$$k = 4 \text{ olur.}$$

En çok bilye alan kişi 5k olduğundan

$$5k = 5 \cdot 4 = 20 \text{ bulunur.}$$

CEVAP: E

42. 3 litresi 7 ₺ alınmışsa

$$48 \text{ litresi } 48 \cdot \frac{7}{3} = 112 \text{ ₺ alınır.}$$

Satıcı 24 litrenin tamamını 0,3 litrelik şişelerle doldurursa $\frac{24}{0,3} = 80$ şişe doldurur. Şişelerin tane-

sini x ₺ den satıp % 50 kâr elde ettiğine göre

$$80 \cdot x = \frac{112 \cdot 150}{100}$$

$$x = 2,1 \text{ ₺ bulunur.}$$

CEVAP: C



43. $x < 0 < y < 1$

ifadesinden $x < 0$ ve $0 < y < 1$ dir.

Seçenekleri incelendiğinde;

A) $x^2 < y^2$ $x = -3$ ve $y = 0,1$ seçilirse

$9 < 0,01$ olmadığı için ifade yanlıştır.

B) $xy < y^2$ $x = -3$ ve $y = 0,1$ seçilirse

$(-3) \cdot 0,1 < (0,1)^2$

$-0,3 < 0,01$ olduğundan ifade doğrudur.

C) $x = y - 1$ $x = -3$ ve $y = 0,1$ seçilirse

$-3 = 0,1 - 1$

$-3 = -0,9$ olmadığı için ifade yanlıştır.

D) $x + 1 > y$ $x = -3$ ve $y = 0,1$ seçilirse

$-3 + 1 > 0,1$

$-2 > 0,1$ olmadığı için ifade yanlıştır.

E) $x^2 < -xy$ $x = -3$ ve $y = 0,1$ seçilirse

$9 < -(-3) \cdot 0,1$

$9 < 0,3$ olmadığı için ifade yanlıştır.

CEVAP: B

44.

$$\begin{aligned} \frac{\frac{2x}{x-2} + x}{\frac{4}{x^2-4} + 1} &= \left(\frac{2x}{x-2} + \frac{x}{1} \right) : \left(\frac{4}{x^2-4} + \frac{1}{1} \right) \\ &= \left(\frac{2x + x \cdot (x-2)}{x-2} \right) : \left(\frac{4 + x^2 - 4}{x^2-4} \right) \\ &= \left(\frac{2x + x^2 - 2x}{x-2} \right) : \left(\frac{4 + x^2 - 4}{x^2-4} \right) \\ &= \left(\frac{x^2}{x-2} \right) : \frac{x^2}{x^2-4} \\ &= \frac{x^2}{x-2} \cdot \frac{x^2-4}{x^2} \\ &= \frac{(x-2) \cdot (x+2)}{(x-2)} \\ &= x + 2 \text{ bulunur.} \end{aligned}$$

CEVAP: E

45. Küçük olan kişi b yılında doğduğuna ve aralarındaki yaş farkı a olduğuna göre büyük olan kişinin doğum yılı $b - a$ dır.

Büyük olan kişinin c yılındaki yaşı da

$c - (b - a) = c - b + a$ olur.

CEVAP: E

46. Okulda bulunan kız öğrenciler $100x$ ve erkek öğrenciler $100y$ olsun. Bu öğrenciler yaptıkları sporlara göre gruplandırılırsa;

	Kız	Erkek
Hentbol	15x	20y
Voleybol	15x	10y
Basketbol	20x	20y
Yüzme	25x	35y
Tenis	25x	15y
Toplam	100x	100y

Toplam öğrenci sayısı $100x + 100y = 300$ [1]

Yüzme sporunu yapan kız öğrencilerin sayısının, yüzme sporunu yapan erkek öğrencilerin sayısından 3 fazla olduğu verilmiştir. Yani;

$25x = 35y + 3$ olur. [2]

[1] ve [2] . denklemler birlikte çözülürse

$$100x + 100y = 300$$

$$\frac{-4}{-4} \cdot \frac{25x - 35y = 3}{25x - 35y = 3}$$

$$100x + 100y = 300$$

$$+ \quad -100x + 140y = -12$$

$$240y = 288$$

$$y = \frac{288}{240}$$

$$y = \frac{6}{5} \text{ tir.}$$

Bulunan y değeri 1. denklemden yerine yazılırsa

$$100x + 100y = 300$$

$$100x + 100 \cdot \frac{6}{5} = 300$$

$$100x + 120 = 300$$

$$100 = 180$$

$$x = \frac{9}{5} \text{ tir.}$$

Hentbol sporunu yapan kız öğrencilerin sayısı

$$15x = 15 \cdot \frac{9}{5} = 9 \cdot 3 = 27 \text{ bulunur.}$$

CEVAP: D



47. Tenis sporunu yapan erkek öğrencilerin sayısı;

$$15y = 15 \cdot \frac{6}{5} = 3 \cdot 6 = 18 \text{ bulunur.}$$

CEVAP: B

48. Verilen bilgiler incelenirse;

I. Basketbol sporunu yapan kız öğrenci sayısı;

$$20x = 20 \cdot \frac{9}{5} = 36 \text{ kişi}$$

Basketbol sporunu yapan erkek öğrenci sayısı;

$$20y = 20 \cdot \frac{6}{5} = 24 \text{ kişi bulunur.}$$

I. ifade yanlıştır.

II. "Voleybol sporunu yapan öğrencilerin sayısı en azdır." ifadesi doğrudur. Çünkü grafik incelendiğinde en düşük oranlara sahip olan spor voleyboldur.

III. "Hentbol sporunu yapan öğrencilerin sayısı en fazladır." ifadesi yanlıştır. Çünkü grafik incelendiğinde en yüksek oranlara sahip olan sporun yüzme olduğu görülür.

CEVAP: B

49. Piramit incelendiğinde piramitteki her sayının 3'ün katlarının birer kez artırılmasıyla elde edildiği görülür. Her bir basamakta da basamak numarası kadar sayı bulunmaktadır.

1. basamak $3 \cdot 1$

2. basamak $3 \cdot 2 \quad 3 \cdot 3$

3. basamak $3 \cdot 4 \quad 3 \cdot 5 \quad 3 \cdot 6$

⋮

6. basamak $3 \cdot 16 \quad 3 \cdot 17 \quad 3 \cdot 18 \quad 3 \cdot 19 \quad 3 \cdot 20 \quad 3 \cdot 21$

şeklinde bulunur.

ve bu sayıların toplamı;

$$48 + 51 + 54 + 57 + 60 + 63 = 333 \text{ olur.}$$

CEVAP: E

50. Piramidin her basamağındaki sayılar 3 ün katı kadar ve sayı adedi kadar artacağından;

1. basamak $3 \cdot 1$

2. basamak $3 \cdot 2 \quad 3 \cdot 3$

3. basamak $3 \cdot 6$ (3. basamakta 3 sayı olacağı için son basamakta üzerine eklenir.)

4. basamak $3 \cdot 10$

5. basamak $3 \cdot 15$

6. basamak $3 \cdot 21$

7. basamak $3 \cdot 28$

8. basamak $3 \cdot 36$

9. basamak $3 \cdot 37 \quad 3 \cdot 38 \quad 3 \cdot 39 \quad 3 \cdot 40 \quad 3 \cdot 41 \quad 3 \cdot 42 \quad 3 \cdot 43 \quad 3 \cdot 44 \quad 3 \cdot 45$ bulunur ve tam ortadaki sayı $3 \cdot 41 = 123$ bulunur.

CEVAP: C

51. 9. basamaktaki tam sayı 3.45'tir.

10. basamaktaki son sayı; 10. basamağa geçildiğinden 10 tane arttıracağı için

$$3 \cdot (45 + 10) = 3 \cdot 55 = 165 \text{ bulunur.}$$

CEVAP: E

52. Tavukların sayısı ekim ayında x^2 olsun. Kasım ayında 98 artarak $y^2 + 1$ ve aralık ayında yine 98 artarak z^2 olsun.

$$x^2 + 98 = y^2 + 1$$

$$y^2 + 1 + 98 = z^2$$

$$y^2 - x^2 = 97$$

$$z^2 - y^2 = 99 \text{ olur.}$$

97 asal sayı olduğundan çarpanları 1 ve kendisidir. O hâlde

$$y^2 - x^2 = 97$$

$$\underbrace{(y-x)}_1 \underbrace{(y+x)}_{97} = 97$$

$$y - x = 1$$

$$+ \quad y + x = 97$$

$$2y = 98$$

$$y = 49 \text{ dur.}$$

Bulunan y değeri 1. eşitlikte yerine yazılırsa

$$y - x = 1$$

↓

$$49 - x = 1$$

$$x = 48 \text{ dir.}$$

Tavukların Ekim ayındaki sayısı

$$x^2 = 48^2 \text{ dir.}$$

CEVAP: B



53. Sınavda 100x tane soru olsun.

Öğrenci soruların % 60 ını

$$\left(\text{yani } \frac{100x \cdot 60}{100} = 60x \right) \text{ doğru cevaplayacaktır.}$$

İlk 10 sorunun 4 ünü doğru cevaplamıştır.

Sınavdaki soru sayısının en az olması için kalan soruların tamamına yani %100'üne doğru cevap vermesi gerekir. O hâlde

$$\frac{100x - 10 \text{ sorunun}}{100} = \frac{60x - 4 \text{ doğru}}{100}$$

$$100 \cdot (100x - 10) = 100(60x - 4) \quad \text{D.O}$$

$$40x = 6$$

$$x = \frac{6}{40} \text{ tır.}$$

Sınavdaki soru sayısı

$$100x = 100 \cdot \frac{6}{40}$$

$$= 15 \text{ bulunur.}$$

CEVAP: A

54. Üzerinde 4 yazılı kutudan x kez şeker alınırsa toplam 2x tane, üzerinde 6 yazılı kutudan y kez şeker alınırsa toplam 3y tane, üzerinde 8 yazılı kutudan z kez şeker alınırsa toplam 4z tane şeker alınır. Alınan şekerler toplamı 61 tane olduğuna göre üzerinde 6 yazılı kutudan alınan şeker sayısı (yani 3y) en çok

$$2x + 3y + 4z = 61$$

$$x = 3 \text{ ve } z = 1 \text{ alınırsa}$$

$$2 \cdot 3 + 3y + 4 \cdot 1 = 61$$

$$3y = 51 \text{ bulunur.}$$

CEVAP: C

55. ve 56. soruların çözümü

Doğru saat x'i gösterebilirsin. Bu durumda Yusuf'un kol saati x + 6'yı, araçtaki saat x - 4'ü gösterir yani

Araçtaki saat	Doğru Saat	Yusuf'un saati
x - 4	x	x + 6

üçlüsüne göre çözüm yapılır.

55. Yusuf iş yerinden çıktıktan 8 dakika sonra araca bindiğine ve 27 dakika sonra araçtan indiğine göre

	Araçtaki saat	Doğru Saat	Yusuf'un saati
Şimdi	x - 4	x	x + 6
8 dk sonra	x + 4	x + 8	x + 14
27 dk sonra	x + 31	x+35	x+14

olur. Araçtaki saat 18.29'u gösterdiğine göre

$$x + 31 = 18.29$$

$$x = 17.58 \text{ bulunur.}$$

Yusuf'un kol saatine göre saat

$$x + 6 = 17.58 + 6$$

$$= 18.04'ü gösterir.$$

CEVAP: D

Y
A
R
G
I
Y
A
Y
I
N
E
V
I

56. Yusuf araçtaki saate göre 8.00'de işyerine ulaştığına göre

$$x - 4 = 8.00$$

$$x = 8.04'tür.$$

Bu durumda Yusuf'un kol saati

$$x + 6 = 8.04 + 6$$

$$= 8.10'u gösterir.$$

Yusuf evden 7.30'da çıktığına ve 8.10'da iş yerine ulaştığına göre Yusuf evine

$$8.10 - 7.30 = 40 \text{ dakika ulaşır.}$$

CEVAP: B

57. 5 kişiden her biri A, B, C asansörlerinden birini seçebildiği için evrensel küme 3^5 tir.

A asansöründe yalnız iki kişinin bulunması isteniyor. O hâlde diğer 3 kişi B veya C asansöründe olmalıdır.

A asansöründeki 2 kişi 5 kişi arasından $\binom{5}{2}$ sayıda

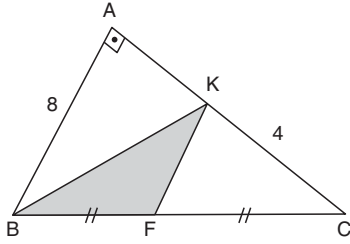
seçilir. Diğer 3 kişi B veya C asansörlerini 2^3 sayıda seçilebilirler. Bu durumda olasılık

$$\frac{\binom{5}{2} \cdot 2^3}{3^5} = \frac{10 \cdot 8}{243} = \frac{80}{243} \text{ bulunur.}$$

CEVAP: E



58.



KBC üçgeninin yüksekliği üçgenin dışındaki [AB] doğru parçasıdır. Dolayısıyla

$$A(KBC) = \frac{8 \cdot 4}{2} = 16 \text{ cm}^2 \text{ dir.}$$

[BF] = [FC] olduğundan $A(FBK) = A(KFC) = s$ dir.

$$A(KBC) = A(FBK) + A(KFC)$$

$$16 = s + s$$

$$16 = 2s$$

$$s = 8 \text{ cm}^2 \text{ bulunur.}$$

CEVAP: C

- d_2 doğrusu için;

$$\frac{x}{10} + \frac{y}{b} = 1$$

$$\frac{4}{10} + \frac{6}{b} = 1$$

$$\frac{4b + 60}{10b} = 1$$

$$4b + 60 = 10b$$

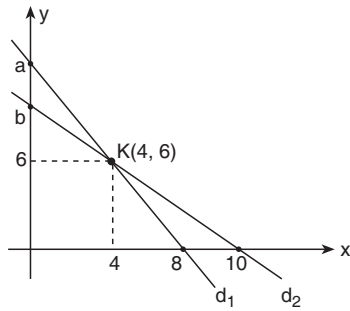
$$60 = 6b$$

$$b = 10$$

Buna göre $a + b = 10 + 12 = 22$ bulunur.

CEVAP: B

59.



d_1 ve d_2 doğrusu K noktasında kesişmektedir. Dolayısıyla K noktasının koordinatları yani $x = 4$ ve $y = 6$ d_1 ve d_2 noktalarını sağlar.

- d_1 doğrusu için

$$\frac{x}{8} + \frac{y}{a} = 1$$

$$\frac{4}{8} + \frac{6}{a} = 1$$

$$\frac{4a + 48}{8a} = 1$$

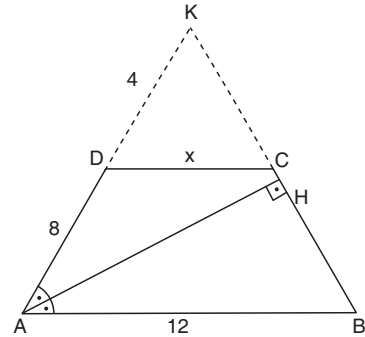
$$4a + 48 = 8a$$

$$48 = 4a$$

$$a = 12$$

Y
A
R
G
I
Y
A
Y
I
N
E
V
İ

60. ABCD yamuğu uzatılarak bir üçgen oluşturulur.



ABK üçgeninde [AH] hem açıortay hem yükseklik olduğundan ABK üçgeni ikizkenar üçgendir. O halde $|AB| = |AK| = 12$ cm dir.

$$|AK| = |AD| + |DK|$$

$$12 = 8 + |DK|$$

$$|DK| = 4 \text{ cm dir.}$$

[DC] // [AB] olduğundan Thales Teoremine göre

$$\frac{|KD|}{|KA|} = \frac{|DC|}{|AB|}$$

$$\frac{4}{12} = \frac{x}{12}$$

$$x = 4 \text{ cm bulunur.}$$

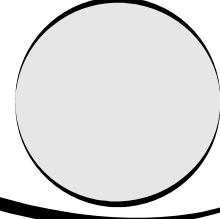
CEVAP: B



KPSS

Lise - Önlisans
GENEL KÜLTÜR

Deneme Sınavı



Bu testte toplam **60** soru vardır.

Başarılar dileriz...

1. İlk Türk devletlerinde ordu hareket kabiliyeti yüksek bir özellik gösterirdi. Ok ve yay kullanmaları ve orduların süvarilerden oluşması buna örnek gösterilebilir. Düzenli orduya sahip olmaları ve ordu millet anlayışının bulunması ilk Türk devletlerindeki ordu özellikleri arasında gösterilebilir.

CEVAP: E

2. Ali Şir Nevai tarafından kaleme alınan ve Türkçe ve Farsçanın karşılaştırılmasının yapıldığı eser Muhakemetül Lugateyn'dir. Önemli dil bilim eserleri arasında bulunur. Ali Şir Nevai Timur Devleti Dönemi'nde yaşamıştır.

CEVAP: C

3. Kümbet dini mimariye örnektir. Anıt mezar anlamına gelir. Kubbeli mimari özelliğini göstermektedir. Ancak çeşme, bedesten, imarethane ve saray daha çok sivil mimari özelliği gösterir. Bunun yanında kale, sur, tersane, kışla, hisar gibi yerler ise askeri mimari özelliği göstermektedir.

CEVAP: A

4. II. Mehmet (Fatih) ve I. Süleyman (Kanuni) dönemlerinin ortak özelliği şunlardır:
Sahnı Seman (Fatih) ve Sahnı Süleyman (Kanuni) medreseleri kururulmuştur.
Fatih Dönemi'nde Venediklilere, Kanuni Dönemi'nde Fransızlara kapitülasyon hakkı verilmiştir.
Her ikisi de Kanunnameler yayımlanarak devlet otoritesini güçlü tutmuşlardır.

CEVAP: E

5. Osmanlı Devleti'nde üretilen malların belli standartlara uygun olmasını sağlayan kanunların genel adı ihtisap kanunlarıdır.

Narh, fiyat aralığı, Mekkari, ticaret yolları üzerinde taşımacılığı meslek edinmiş grup, Menzil, ticaret yollarında güvenliği sağlayan sistem, Pençik, savaş esirlerinin beşte birinin devşirilip eğitilmesidir.

CEVAP: A

6. Osmanlı Devleti'nde ilmiye sınıfı mensupları medrese çıkışlı olmak zorundadır. İلميye sınıfı mensupları şunlardır;

- Kazasker
- Şeyhülislam
- Müderris
- Kadı
- İmam – müftü

Beylerbeyi seyfiye sınıfı mensubu olup, Enderun çıkışlı da olabilir.

CEVAP: D

7. Osmanlı toplumu yönetenler ve yönetilenler olmak üzere ikiye ayrılmıştır. Yönetenler sınıfı da kendi içinde; Seyfiye, İلميye ve Kalemeye olarak ayrılır.

Kalemeye sınıfının özellikleri arasında;;

- Bürokratik işlerin yürütülmesi
- Resm adı verilen vergi kayıtlarının tutulması
- Önemli kararların yazıldığı mühimme defterlerinin kayıdır.

Bu sınıfa mensup kişiler; Defterdar, Nişancı, Reisülküttap ve Defter Eminliği'dir.

CEVAP: B



8. **Vakanüvis:** Osmanlı Devleti'nde resmi tarih yazan kişilere verilen isimdir.
Hattat: İslami bir sanat dalı olan hat sanatını gerçekleştiren kişidir.
Müstensih: Osmanlı Devleti'nde el yazması eserleri yazıyla çoğaltan kişilere verilen isimdir.

CEVAP: A

9. XIX. yüzyıl Osmanlı ıslahat hareketleri yönetim ve hukuk alanında yoğunlaşmıştır. Bu dönemde Batı tarzı mahkemeler kurulmuş, insan haklarını geliştirici fermanlar (Tanzimat - Islahat) ilan edilmiş, 1876'da Anayasa ilan edilmiştir. Yönetim alanında ise Divanihümayun kaldırılıp, Bakanlık sistemi getirilmiş yine 1876'da Meşrutiyet'in ilanı ile devlet rejimi değiştirilmiştir.

Bu dönemde askeri ıslahatlar da yapılmış ancak daha çok hukuk ve yönetim alanıyla ilgilendirilmiştir. Askeri ıslahatlar daha çok X. yüzyılda gerçekleştirilmiştir.

CEVAP: D

10. Fransız İhtilali sonucu yaşanan azınlık isyanlarına karşı devlet birtakım tedbirlere başvurmuştur. Azınlık isyanlarını önleyebilmek amacıyla;
- 1839 Tanzimat Fermanı ilan edilmiş Osmanlı vatandaşlığı esası benimsenmiş ve eşitlik prensibiyle hareket edilmiştir.
 - 1856'da Islahat Fermanı ile gayrimüslimlere birtakım yeni haklar verilmiştir.
 - 1878 Halepa Fermanı ile Girit'li Rumların Osmanlı'dan kopması engellenmeye çalışılmıştır.
 - Yine 1876 Kanunuesasi ilan edilmiş ve meşruti yönetime geçilmiştir.

Ancak yapılan tüm çabalar başarısızlıkla sonuçlanmıştır. Muharrem Kararnamesi devletin iflasının açıklandığı belgedir.

CEVAP: D

11. Balkan Savaşları'ndan sonra Osmanlı Devleti Balkan devletlerinden Yunanistan'a Girit'i, Gökçeada ve Bozcaada haricindeki tüm Ege adalarını ve Batı Trakya'nın güney kısmını, Bulgaristan'a ise Batı Trakya'nın kuzey kısmını bırakmıştır. Bilindiği üzere Osmanlı Devleti Batı Trakya'da yoğun Türk nüfusuna sahipti. Balkan Savaşları'ndan sonra bu nüfus Anadolu coğrafyasına hareket etmiş ve Anadolu'daki Türk ve Müslüman nüfus yoğunluğu artmıştır. Ancak Batı Trakya'da bir kısım Türk nüfus kalmış, günümüzde de hâlâ Bulgaristan ve Yunanistan içinde Türkler azınlık statüsünde olduğundan bu durum sorun oluşturmaktadır. Ege adalarının Yunanistan'a verilmesi yine bu devletle adalar ve kıta sahanlığı sorunun günümüzde hâlâ devam etmesine neden olmuştur.

CEVAP: E

12. Osmanlı Devleti'nin dağılmasının önlenmeye çalışılmak için ortaya bazı fikir akımları atılmıştır. Bu fikir akımlarından bir tanesi olan Adem-i Merkeziyetçilik düşüncesinin temelini Prens Sebahattin atmıştır. Merkezi yönetimin yerine yerinden yönetimin olmasını savunan düşünce akımında ekonomik model olarak Liberalizm savunulmuştur.

CEVAP: A

13. Diyarbakır'da Ziya Gökalp tarafından çıkartılan ve Millî Mücadeleyi destekleyen yayın **Küçük Mecmua**'dır.

İrade-i Milliye: Heyet-i Temsiliye'nin Sivas'ta bulunduğu günlerde çıkarılmış ve 1922 tarihine kadar yayın hayatına devam etmiştir.

Hakimiyet-i Milliye: 10 Ocak 1920'de Ankara'da yayın hayatına başlayan ve TBMM'nin yarı resmi yayın organıdır.

Anadolu Ajansı: Mustafa Kemal'in isteği ve onayı ile kurulmuştur. Kurucuları arasında Halide Edip Adivar ve Yunus Nadi bulunmaktadır.

Peyam-ı Sabah: 1875'te yayın hayatına başlamıştır. Millî Mücadele döneminde TBMM karşıtı yayın yapmıştır.

CEVAP: D



14. 26 Ağustos 1922 tarihli Büyük Taarruz'un sonuçları arasında;
- Kurtuluş Savaşı'nın askeri safhasının tamamlanması
 - Fevzi Çakmak'a "Mareşallik" unvanının verilmesi
 - İsmet İnönü'ye "Korgenerallik" rütbesinin verilmesi
 - Kurtuluş Savaşı'nın başarıyla sonuçlanması
 - Mudanya Ateşkesi'nin imzalanması
- yer almaktadır.
- Fransa'nın Zonguldak'ı boşaltması II. İnönü Muharebesi sonucunda yer almaktadır.

CEVAP: D

15. Soruda Londra ve Lozan konferanslarının ortak özelliği sorulmuştur.
- Londra Konferansı'na TBMM doğrudan çağırılmamıştır.
 - Lozan Konferansı ise İtalya'nın değil savaşan devletlerinin girişimleriyle yapılmıştır.
 - İtilaf Devletleri Londra Konferansı'nda değil, Lozan Konferansı'nda Misakımilli'yi tanımışlardır.
 - Yunanistan'ın savaş tazminatı ödemesi Lozan Konferansı'nda kabul edilmiştir.
- Her iki konferansta da Sevr Barış Antlaşması'nda değişikliğe gidilmiştir. Londra Konferansı Sevr Antlaşması'nda değişikliğe gidildiği için dağılmıştır. Ancak Lozan Konferansı'nda İtilaflar her ne kadar Sevr'i değiştirilip kabul ettirmeye çalışmışlarsa da Türk milleti bağımsızlığından taviz vermemiştir. Örneğin Lozan'ın hükmü Sevr'i değişikliğe gidilmiş halidir.

CEVAP: C

16. Cumhuriyet'in ilanı ile kabine sistemine geçilmiş, Cumhurbaşkanı ve Başbakanlık makamları oluşturulmuş, Cumhuriyetçilik ilkesi uygulanmaya başlanmış ve ulusal irade resmîyet kazanmıştır. Ancak devlet başkanlığı sorunu Cumhuriyet'in ilanı ile çözüme kavuşturulmuştur.

CEVAP: A

17. 1934 tarihli Soyadı Kanunu ile herkesin bir soyadının olması zorunluluğu getirilmiştir. Bu kanun çerçevesinde Osmanlı Dönemi'nden gelen nişan, rütbe ve madalyaların kullanımı yasaklanmış ve toplumsal eşitlik sağlanmaya çalışılmıştır.

CEVAP: A

18. I. Maden Tetkik Arama Enstitüsü - 1935
 II. Elektrik İşleri Etüt İdaresi - 1935
 III. Vakıfbank - 1945
- Soruda Atatürk Dönemi kurumları istenmiştir. Bu nedenle doğru cevap I. ve II. öncüllerdir.

CEVAP: C

 Y
 A
 R
 G
 I
 Y
 A
 Y
 I
 N
 E
 V
 I

19. Toprak Reformu: Atatürk tarafından 1929 yılında gerçekleştirilmiş, ancak otoritesini kaybetmek istemeyen ve toprak ağaları, aşiretler bu reforma karşı çıkmış ve uygulanmasına engel olmuşlardır. Bu nedenle toprak reformu başarısız olmuştur.
- Teşvik-i Sanayi Kanunu ise özel girişimcilerin desteklenerek sanayinin geliştirilmesi kanunudur. Ancak bu kanunda sermaye yetersizliği, teknik eleman eksikliği ve 1929 Dünya Ekonomik Krizi sonucu başarısız olmuştur.
- Türkiye Cumhuriyeti'nde kurulan ilk özel banka ise 1924 tarihli İş Bankası'dır.

CEVAP: C

20. 1924 Anayasası şu özelliklere sahiptir;
- Türk Devleti'nin ikinci anayasasıdır.
 - II. TBMM tarafından kabul edilmiştir.
 - 1928 yılından itibaren laik bir anayasadır.
 - Atatürk ilkelerini 1937 yılında bünyesine almıştır.
 - Kabine Sistemi ve çift dereceli seçim sistemini (1946'ya kadar) kullanmıştır.
 - Seçimlerin dört yılda bir yapılmasını öngörmüştür.
 - En uzun süre yürürlükte kalan anayasadır.
- Yüksek Mahkeme ise 1961 Anayasası'nın içeriğidir.

CEVAP: A



21. Türkiye'de 3 Mart 1924 tarihinde Halifelik kaldırılmıştır. Aynı gün yapılan inkılap hareketleri içerisinde;
- Erkan-ı Harbiye Vekaleti'nin kaldırılarak yerine Millî Savunma Bakanlığı'nın kurulması
 - Şer'îye ve Evkaf Vekaleti'nin kaldırılarak yerine Diyanet İşleri Başkanlığı ve Vakıflar Genel Müdürlüğü'nün kurulması
 - Tevhid-i Tedrisat Kanunu ile eğitim ve öğretimin birleştirilmesi
 - Osmanlı hanedanına mensup kişilerin yurt dışına çıkarılması gerçekleştirilmiştir.

CEVAP: E

22. Türk kadınına verilen hakların kronolojik sıralaması;
- İstedığı okula girebilme hakkının verilmesi
 - Kendi soyadını kullanma hakkının verilmesi
 - Belediye başkanı seçme hakkının verilmesi olarak sıralanabilir.

CEVAP: C

23. Atatürk ilkelerinin özellikleri arasında;
- Türk toplumunun ihtiyaçların doğması,
 - Özentî ve taklitçiliğe yer vermemesi
 - Türk milletinin karakterine uygun olması
 - Çağdaş ülkeleri örnek alması gösterilebilir.
- Ancak Atatürk ilkelerinin dış ülkelerin baskısıyla oluşturulması söz konusu değildir.

CEVAP: B

24. Halkçılık ilkesi eşitliğe dayanmaktadır. Halkçılık ilkesi Milliyetçilik ve Cumhuriyetçilik ilkeleriyle ilişkilendirilir. Çünkü Cumhuriyet yönetimi cinsiyet ve ırk ayrımı gözetilmeksizin Türk milletinin eşitliğini benimser.

CEVAP: D

25. İspanyol iç savaşı cumhuriyetçiler ile milliyetçiler arasında meydana gelmiştir. Bu iç savaşta cumhuriyetçileri İngiltere ve Fransa desteklerken milliyetçileri ise Almanya ve İtalya desteklemiştir. Savaşı milliyetçiler kazanmış ve General Franco ülke yönetimini ele geçirmiştir. Soğuk Savaş Dönemi'nde Batı ile sıcak ilişkiler geliştirmeyi başaran General Franco'nun iktidarı 1975'e kadar sürmüştür.

CEVAP: B

26. Osmanlı Devleti 1882'de Mısır'ı, 1918'de I. Dünya Savaşı sırasında Suriye'yi, Trablusgarp'ı ise 1912'de Uşi Antlaşması ile kaybetmiştir. Sykes – Picot gizli antlaşmasına göre Suriye ve Lübnan Fransız mandasında, Musul hariç Irak ve Filistin İngiliz mandasında kalacaktı. Mısır ise 1882'den 1922'ye kadar İngiliz yönetimi altında kalmıştır. 1922'den itibaren de bağımsız Mısır kurulmuştur.

CEVAP: C

27. II. Dünya Savaşı'ndan sonra Fransa ekonomik kalkınma amaçlı Shuman Bildirisini yayımlamıştır. Shuman Bildirisi Avrupa Birliğine atılan ilk adımdır ve bu bildiriye göre Avrupa Kömür ve Çelik Topluluğu kurulmuştur. Bu topluluk daha sonra Roma Antlaşması ile Avrupa Ekonomik Topluluğuna dönüşmüş ve günümüzdeki Avrupa Birliğinin temelleri atılmıştır.

CEVAP: E



28. Aynı boylam üzerinde bulunan tüm merkezlerin ekinoks tarihlerinde güneşin doğuş batış süreleri ve tüm yıl yerel saatleri aynıdır. Güneşin doğuş ve batış sürelerinin değişmesi aydınlanma çemberinin eksen eğikliğine bağlı olarak yer değiştirmesidir. Yaz döneminde kuzeye kış döneminde güneye doğru gündüz uzar. Merkezlerin güneşin doğuş ve batış sürelerinin yıl boyunca aynı olmaması buldukları enlemlerin (Ekvator'a uzaklıklarının) farklı olması ile açıklanabilir.

CEVAP: C

29. Seçeneklerde verilen illerden Zonguldak, Sinop, Antalya, Mersin, Rize, Artvin, Hatay ve Adana illerinde dağlar kıyı şeridinde paralel uzandı için yağış miktarı daha fazla iken İzmir ve Aydın illerinde dağlar kıyıya dik olduğundan yağış miktarı daha azdır.

CEVAP: A

30. Türkiye yaklaşık 3800 endemik tür ile dünyanın en zengin endemik bitki türüne sahip ülkelerinden biridir. Bu türler en çok Toros ve Amanos dağları çevresinde yayılış göstermiştir. Bunlardan başlıcaları Kaz Dağı Köknarı, Kasnak Meşesi, Datça Hurması, İspir Meşesi ve Sığla ağacıdır.

CEVAP: C

31. Fön Rüzgarı bir dağ boyunca alçalan havanın sıcaklığı artırması olayıdır. Sıcaklık her 100 metre alçalma sonucunda 1 derece artar. Bunun sonucunda fön etkisinde kalan bir yamaçta bitki örtüsü kurur, tarım ürünleri erken olgunlaşır veya yanar, çığ, sel ve taşkın riski artar. Bağıl nem sıcaklık ile ters orantılı olduğundan artmaz, azalır.

CEVAP: D

32. Büyük fay hatları ve bunlara bağlı diğer kırık hatları boyunca meydana gelen depremlere tektonik deprem denir. Karstik arazilerde ise mağara ve yer altı boşluklarının çökmesiyle göçme depremler oluşur. Haritada numaralı yerlerden III numaralı alan karstik araziye sahip olduğundan tektonikten ziyade göçme depremleri görülen bir yerdir.

CEVAP: C

33. Yoğun kar yağışının olduğu eğimli yerlerde çığ riski yüksektir. Haritada verilen yerlerden hepsinde kar yağışları olmasına rağmen eğim ve engebenin fazla olduğu II ve IV numaralı yerde bu risk daha yüksektir.

CEVAP: E

34. Haritada numaralı kıyılardan I, II ve III numaralı kıyıların tipi ortak olarak boyuna kıyı tipidir. IV numaralı kıyının tipi ise Dalmaçya'dır. Bu nedenle yapılan I ve II numaralı eşleştirmeler yanlıştır.

CEVAP: A

35. Aritmetik nüfus yoğunluğunun az, fizyolojik ve tarımsal nüfus yoğunluğunun fazla olduğu yerlerde eğim ve engebe fazla olduğundan tarım parselleri dar ve parçalıdır. Karadeniz'de de eğim ve engebenin fazla olması fizyolojik nüfus yoğunluğunun fazla olmasının nedenidir.

CEVAP: B

36. Türkiye'nin ilk demir – çelik fabrikasının kurulması ile büyüyen kent, Karabük. 1800'lü yıllarda yalnızca iki üç balıkçı barınağından oluşan bir yerleşme iken serbest ticaret ve liman özelliği ile büyüyen kent, Mersin. Asıl gelişimini üstlendiği idari fonksiyon (Başkent olması) ile sağlayan kent, Ankara. Sigara, bakır ve gübre sanayileri bulunan bölgesinin en büyük kenti Samsun'dur. Turizme bağlı büyüyen Antalya'ya ait bir özellik verilmemiştir.

CEVAP: E



37. Türkiye'de süresi bakımından yapılan göçler kalıcı ve geçici (mevsimlik) olarak ikiye ayrılır. Kalıcı göçler maden ve sanayi faaliyetlerinin olduğu yerlere yapılırken mevsimlik göçler tarım ve turizm etkinliklerine bağlı yerlere yapılır. A,B,C ve E seçeneğindeki göçler mevsimlik işçi göçü iken D seçeneğindeki göç kalıcı bir göçtür.

CEVAP: D

38. Tabloda 2009 – 2013 yılları arasında Ayçiçeği ekim alanları, üretim miktarları ve elde edilen verim bulunduğundan, ekim alanının nerede olduğuna, verimi artırmada kullanılan yöntemle ulaşılamaz. Ayrıca tüm yıllarda ekim alanı hasat alanından fazla olmamıştır (2012'de aynıdır). Hasat edilen alanın daha az olduğu 2013 yılındaki üretimin 2011'den fazla olması paralellik olmadığını gösterir. Yalnızca en fazla üretim ile en az üretim arasındaki farkın yaklaşık 420 bin ton olduğuna ulaşılabılır.

CEVAP: E

39. Büyükbaş mera hayvancılığı yaz yağışlarına bağlı gür çayırların olduğu yerlerde yapılırken koyun yetiştiriciliği ilkbahar yağışlarına bağlı bozkırların geliştiği yerlerde yapılır. Bu durum bölge içinde yağış rejiminin farklı olduğunu gösterir.

CEVAP:C

40. Türkiye'de linyit rezervlerinin %42'si Doğu Anadolu Bölgesi'ndedir. Ancak linyit en çok Ege Bölgesi'nden çıkarılır. Bu durum Doğu Anadolu'da yükseltiden dolayı linyit çıkarımının maliyetli olması ile ilgilidir.

CEVAP: C

41. Türkiye'de şeker pancarı üretiminin dağılışına bakıldığında kıyılarda ticari değeri daha yüksek olan ürünler tercih edilmesinden, Güneydoğu Anadolu'da ise kuraklık şiddetinin fazla olmasından dolayı üretimin sınırlı olduğu görülür. Şeker fabrikalarının ham maddeye yakın kurulması gerekliliği düşüldüğünde II numaralı yerde şeker fabrikası kurulabileceği söylenemez.

CEVAP: B

42. İstanbul çevresinde tütün ve pamuk üretimi bulunmazken fabrikaların kurulması, pazarlama olanakları ile daha çok ilgilidir. Bu durum ise bir yerde sanayi kurulması için o yörede o ürünlerin yetiştirilmesi gerekliliği ile (ham madde varlığı) gelişmektedir.

CEVAP: C

43. Türkiye'ye gelen turistlerden daha fazla gelir elde etmek için:

- Turistlerin ülke içinde konaklama sürelerini artıracak alternatif faaliyetler geliştirmek.
- Hizmet kalitesini artırarak turistlerin daha nitelikli hizmet karşılığında yüksek bedel ödemesini sağlamak.
- Doğal güzelliklerin reklam ve tanıtımını daha etkili yapmak.
- Turizm alanlarındaki kirlilikler ve güvenlik problemlerini önlemek.
- Eğlence – dinlence, uluslar arası fuar, kültürel ve sanatsal faaliyet alanlarını artırmak gerekir.

Ancak tüm yörelerde kıyı turizminin geliştirilmesi doğal koşulların olumsuzluğu nedeniyle mümkün değildir.

CEVAP: C

44. Temmuz 2014 tarihi itibarıyla Türkiye'de hızlı tren hattının bulunduğu iller Ankara, Konya, Eskişehir ve İstanbul'dur. İzmir ve Sivas illerine hızlı tren hattı çalışmaları devam etmektedir.

CEVAP: A

45. Türkiye'nin sürekli artan dış ticaret açığının kapatılabilmesi için üretimi mümkün olduğu kadar yerli kaynaklardan sağlamak gereklidir. Dış satımdaki sanayi ürünlerinin kalitesinin artırılması, turizm gelirlerinin artırılması, pazarlama ve tanıtımın artırılması gereklidir. Ancak dış alımdaki gümrük vergisinin azaltılması, ithalatı artırır. Bu durum da dış ticaret açığı büyür.

CEVAP: D



46. Bir gerçek kişinin ölümünden sonra para ile ölçülebilen bütün hak ve borçlarının kimlere nasıl geçeceğini düzenleyen hukuk dalı Miras Hukuku'dur. Ölmüş olması sebebiyle mirası mirasçılara geçen gerçek kişiye "**muris**" denir. Sadece gerçek kişiler muris olabilir.

Tereke: Muris'in hak ve borçlarını ifade eder.

Mirasçı: Miras bırakanın ölmesi halinde terekenin geçtiği gerçek veya tüzel kişiyi ifade eder.

CEVAP: E

47. Sahibine mallar ve kişiler üzerinde geniş yetkiler veren ve herkese karşı ileri sürülebilen haklara **mutlak hak** denir. Mülkiyet hakkı, aynı hak, velayet hakkı ve fikri haklar mutlak hak özelliği taşır.

Belirli bir kişiye veya kişilere karşı ileri sürülebilen haklara **nispi hak** denir. Alacak hakkı nispi hak özelliği taşır.

CEVAP: B

48. Kanun koyucunun adil bir çözüm bulunabilmesi için yazılı kaynaklar içerisinde bilerek ve isteyerek bıraktığı boşluklara **kural içi boşluk** denir. Kural içi boşlukları doldurmak için hakimin hukuka ve hakaniyete uygun olarak kullandığı yetki ise **hakimin taktir yetkisi**'dir.

CEVAP: C

49. Savaş sebebiyle yeni seçimlerin yapılmasına imkan görülmezse Türkiye Büyük Millet Meclisi, seçimlerin 1 yıl geriye bırakılmasına (ileri bir tarihe ertelenmesine) karar verebilir. Geriye bırakma sebebi ortadan kalkmamışsa erteleme kararındaki usule göre bu işlem tekrarlanabilir.

CEVAP: A

50. 1982 Anayasası'na göre başbakan TBMM üyeleri arasından Cumhurbaşkanı tarafından atanır. Yani başbakan milletvekili olmak zorundadır. Milletvekili olmayan kişi başbakan olarak atanamaz. Bakan ve Cumhurbaşkanı olabilmek için milletvekili sıfatı taşımak şart değildir. Meclis içinden de meclis dışından da bakan ve Cumhurbaşkanı olabilir.

CEVAP: C

51. Anayasa Mahkemesi'nin Yüce Divan sıfatıyla yargıladıkları:

- Cumhurbaşkanı
- Bakanlar Kurulu üyeleri
- Anayasa Mahkemesi başkan , üye ve başsavcısı
- Yargıtay başkan , üye ve başsavcısı
- Danıştay başkan , üye ve başsavcısı
- Askeri Yargıtay başkan , üye ve başsavcısı
- Askeri Yüksek İdare Mahkemesi başkan , üye ve başsavcısı
- Yargıtay cumhuriyet başsavcısı ve başsavcı vekili
- HSYK başkan ve üyeleri
- Sayıştay başkan ve üyeleri
- TBMM Başkanı (2010 değişikliği ile)
- Genel Kurmay Başkanı (2010 değişikliği ile)
- Kuvvet Komutanları (2010 değişikliği ile)
- Jandarma Genel Komutanı (2010 değişikliği ile)

Milletvekilleri Yüce Divan'da yargılanmaz.

CEVAP: D

52. Cami, mektep, otlak, yaylak, bataklık gibi orta malları bulunan ve toplu veya dağınık evlerde oturan insanlar bağ, bahçe ve tarlalarıyla birlikte bir köy teşkil ederler. Yeni bir köy kurulması İçişleri Bakanlığı'nın kararıyla olur.

CEVAP: C



53. Devlet Denetleme Kurulu, Cumhurbaşkanlığı'na bağlıdır. Savunma Sanayi Müsteşarlığı, TÜBİTAK, YÖK ve belediyelerin kamu tüzel kişiliği vardır. Kamu tüzel kişilikleri, kanunla ya da kanunun açıkça verdiği yetkiye dayanılarak kurulur. Üstün ve ayrıcalıklı yetkilerle donatılır.

CEVAP: D

54. Memurluğa girişte bireyler arasında görevin getirdiği nitelikleri dışında başka bir ayırım yapılmayacak aynı hukuki durumda olanlara aynı hukuki muamele'nin yapılması eşitlik ilkesinin sonucudur.

CEVAP: D

55. **Avrasya Askeri Statülü Kolluk Kuvvetleri Teşkilatı**, 25 Ocak 2013 tarihinde Azerbaycan'ın başkenti Bakü'de kurulmuş uluslararası resmi bir örgüttür. Türkiye, Azerbaycan, Kırgızistan ve Moğolistan kurucu üyeleridir. Kısaltma adı **TAKM** olarak dört ülkenin baş harflerinden oluşur. Teşkilatın temelleri 2011 yılında Ankara'da atılmıştır. Örgütün ana kargâhı Ankara'dadır. Kuruluş amacı, "Askeri statülü kolluk kuvvetleri arasındaki işbirliği ve dayanışmayı geliştirmek" olarak açıklanmıştır.

CEVAP: E

56. 2013 yılında ABD'de açılan ilk Türk üniversitesi, dünyanın farklı noktalarına yerleşke ve kampüsler açan, merkezi İstanbul'da olan Bahçeşehir Üniversitesi olmuştur.

CEVAP: B

57. **Muz cumhuriyeti**, uluslararası politikada siyasi açıdan istikrarsız, ekonomik açıdan bir ya da birkaç tarımsal ürünün üretimine ve ihracatına bağımlı ve genellikle yolsuzluklarla içiçe küçük bir seçkinler grubu tarafından yönetilen ülkeleri küçümseyici anlamda kullanılan siyasi terim. Muz cumhuriyeti terimi, Amerikalı yazar O. Henry (William Sydney Porter, 1862-1910) tarafından ilk defa kullanıldı. **O. Henry**, ABD'li yazar William Sydney Porter'in takma adıdır.

CEVAP: B

58. İstiklal Marşı, Kurtuluş Savaşı sırasında Mehmet Akif Ersoy tarafından yazılmış, 12 Mart 1921'de TBMM tarafından milli marş olarak kabul edilmiştir. İstiklal Marşı, Türkiye Cumhuriyeti'nin resmi milli marşı olduğu gibi Kuzey Kıbrıs Türk Cumhuriyeti'nin de resmi milli marşıdır. İstiklal Marşı'nın bestecisi Osman Zeki Üngör'dür.

CEVAP: B

Y
A
R
G
I
Y
A
Y
I
N
E
V
I

59. **Zeki Müren**, Klasik Türk müziği sanatçısı. Aynı zamanda besteci, söz yazarı ve oyuncudur. "Sanat Güneşi" ve "Paşa" olarak anılan Müren, Klasik Türk müziğinin en büyük isimlerinden biri olarak kabul edilir. Sanata olan katkılarından dolayı 1991 yılında "Devlet Sanatçısı" unvanıyla ödüllendirilmiştir.

CEVAP: D

60. Romen rakamlarında sıfır sayısı ve basamak kavramı yoktur. Rakam, ifade ettiği sembol kadardır; yani X rakamı, hangi basamakta olursa olsun 10 'dur. Halbuki günümüzde kullandığımız Batı Arap rakamlarında 1 tek başınayken 1 'dir, ancak bir soldaki haneye geçtiğinde 10 değerini, iki soldaki haneye geçtiğinde de 100 değerini alır.

CEVAP: A