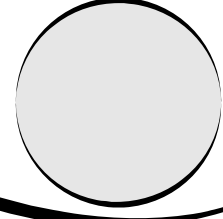




# KPSS

Lise - Önlisans  
**GENEL YETENEK**

Deneme Sınavı



Bu testte toplam **60** soru vardır.

*Başarılar dileriz...*

1. Orhan Veli'ye göre geleneğe eklenen şairler "kitabî" bir şiir yazmakta, masa başına oturduklarında kendilerini yalıtmakta ve böylece yapay metinler üretmektedir. Oysa şair, şiirinde görünmelidir.  
**Bu parçadaki altı çizili sözle anlatılmak istenen aşağıdakilerden hangisidir?**
- A) Gerçekleri anlatma  
B) Özgün bir üslup seçme  
C) Samimi bir dil kullanma  
D) Kendi özelliklerini yansıtmaya  
E) Etkileyici olma

3. Yapılan değerlendirmeler sonucunda 2010 yılının bilim alanındaki en büyük buluşu, atom altı dünyanın kurallarına göre hareket eden dünyanın ilk kuantum makinesi oldu.  
**Bu cümleden aşağıdakilerin hangisine kesin olarak ulaşılabılır?**
- A) Kuantum makinesi 2010'daki tek buluş değildir.  
B) Kuantum makinesi Avrupalı devletler tarafından bulunmuştur.  
C) Son yıllarda çalışmalar fizik alanında yoğunlaşmıştır.  
D) 2010, bilimsel alanda en çok çalışma yapılan yıldır.  
E) Buluş sonucunda bilim insanlarına çeşitli ödüller verilmiştir.

Y  
A  
R  
Q  
I  
Y  
A  
Y  
I  
N  
E  
V  
İ

2. Korku hâlinde beyinden gelen sinyaller ile vücuttan salgılanan adrenalin hormonunun oluşturduğu --- yüzünden bu filmlerden ne kadar korksak da izlemekten ---.  
**Bu parçada boş bırakılan yerlere sırasıyla aşağıdakilerden hangileri getirilmelidir?**
- A) mutluluk – alamıyoruz  
B) bağımlılık – vazgeçemiyoruz  
C) takıntı – bıkmıyoruz  
D) izlenim – geri kalmıyoruz  
E) algı – usanmıyoruz

4. (I) 15 Şubat'ta dünyaya teğet geçecek bir gök cismi için gözler gökyüzüne çevrilmişti. (II) Fakat aynı gün 10 bin ton büyüklüğünde bir gök taşı atmosfere girerken yandı ve parçaları Rusya'nın Çelyabinsk bölgesine düştü. (III) Bin dolaylarında kişinin yaralanmasına neden olan gök taşının yarattığı şok dalgaları binaları sarstı, evlerin camları kırıldı. (IV) Bu "kozmetik tesadüf", göktaşlarının çarpma anını incelemeleri için bilim insanlarına eşsiz bir fırsat sundu. (V) Gök taşının en büyük parçası daha sonra Çebarkul Gölü'nden çıkarılıp müzeye kondu.  
**Yukarıdaki parçada numaralanmış cümlelerin hangisinde "yaklaşıklık" anlamı vardır?**
- A) I      B) II      C) III      D) IV      E) V



5. I. her işi başarabilir  
II. insan yeteneklerine güvenerek  
III. başladığı ve olacağına inandığı  
IV. doğrultusunda kendini gerçekleştirmiş bir  
V. çeşitli eğitimler almış, aldığı eğitim
- Yukarıdaki numaralanmış sözler kurallı ve anlamlı bir bütün oluşturacak biçimde sıralandığında hangisi baştan dördüncü olur?**
- A) I      B) II      C) III      D) IV      E) V

7. Deniz dibindeki zenginlikler sadece kıta sahanlığı  
I  
içinde kalan sığ denizlerle sınırlı değildir. Derin  
II  
okyanusların tabanları da çeşitli zenginliklere  
III  
sahiptir. Irmaklar küçük parçacıklar halindeki  
IV  
mineraller dışında başta manganez olmak üzere  
çözünmüş mineralleri de denize taşır.  
V
- Yukarıdaki parçada numaralanmış sözcüklerden hangisi tür bakımından diğerlerinden farklıdır?**
- A) I      B) II      C) III      D) IV      E) V

Y  
A  
R  
G  
I  
Y  
A  
Y  
I  
N  
E  
V  
İ

6. I. New South Wales Üniversitesinden araştırmacılar Dünya'dan sadece 16 ışık yılı uzaklıkta yaşam barındırabilecek yeni bir gezegen keşfetti.  
II. Süper-Dünya GJ 832 adı verilen bu gezegen, yerküre gibi kendi kırmızı cüce yıldızının etrafını 10 günde dönüyor.  
III. Bu dünya benzeri gezegen kendi ısı ve ışık kaynağına çok yakın olsa da bu kaynağın Güneş'in yarısı kadar enerji üretmesi sebebiyle ancak Dünya kadar sıcaktır.  
IV. Bu üç gezegen arasında en çok benzeyen ise Gliese 581 olarak adlandırılmış olanı.  
V. İşte sırf bu özelliklerinden dolayı GJ 832 Dünya'ya benzerlik sıralamasında ilk üç gezegen arasına giriyor.
- Yukarıdaki numaralandırılmış cümlelerin anlamlı bir bütün oluşturabilmesi için hangileri yer değiştirmelidir?**
- A) I ve II      B) I ve III      C) II ve IV  
D) III ve V      E) IV ve V

8. **Aşağıdaki cümlelerden hangisinin yüklemi yapı bakımından diğerlerinden farklıdır?**
- A) Kitap okuyanların sayısını artırmak adına bu sektöre önemli ölçüde yatırım yapılmakta.  
B) Bazı ülkeler çeşitli firmalar tarafından hazırlanan, kendi enerjisini üreten mobilyaların sayısını artırıyor.  
C) Avrupa'da birçok bilim insanı, daha yaşanabilir bir dünya oluşturmak için çeşitli projeler geliştiriyor.  
D) Günümüzde yenilenebilir enerji kaynaklarını yakınlığımızda göremiyoruz.  
E) Geçtiğimiz yıllara nazaran sağlık sektörüne yönelmede yüksek oranda artış gözlemlendi.



9. Ömrü uzatan davranışların arkasındaki bilim, henüz tamamen gelişmemiş durumda ama sağlıklı beslenen, egzersiz yapan, sevgi ilişkilerini geliştiren, anlamlı sosyal rolleri olan insanların, sonraki hayatlarını mutlu ve sağlıklı bir biçimde idame ettirmeye hazır olduklarını kesin olarak biliyoruz.

**Bu cümleyle ilgili aşağıdakilerin hangisi söylenmez?**

- A) Belgisiz sıfat  
 B) Zamir  
 C) Bağlaç  
 D) Türemiş sözcük  
 E) Zarf

11. (I) İnsanlar karanlıkta uykuya dalan canlılar grubunda yer almaktadır. (II) Bundan yüzyıllar önce, Thomas Edison'un ampulü bulmadan önceki zamanlarda yaşayan insanlar güneşin ışıkları ile uyanır, batmasıyla da uykuya dalarlardı. (III) Günümüzde aydınlatma sistemleri ve teknolojileri ile karanlığın hükümdarlığına son verilmiştir. (IV) Bu gelişme uyku alışkanlıklarımızın değişmesine neden olmuş ve bizleri sağlıklı bir uykuyu arar hâle getirmiştir. (V) Bunun sonucunda da uyku bozukluğu bir sağlık sorunu olarak ortaya çıkmıştır.

**Bu parçadaki cümlelerle ilgili aşağıdaki açıklamalardan verilenlerden hangisi yanlıştır?**

- A) I'inci cümle, yapı bakımından birleşiktir.  
 B) II'inci cümle, bağımlı sıralı cümledir.  
 C) III'üncü cümle, etken çatılıdır.  
 D) IV'üncü cümlede, zincirleme isim tamlamasına yer verilmiştir.  
 E) V'inci cümlede, özne belirtisiz isim tamlamasıdır.

Y  
A  
R  
G  
I  
Y  
A  
Y  
I  
N  
E  
V  
İ

10. Stephen Hawking, yaşayan en önemli teorik fizikçi, matematikçi ve evrenbilimci olarak kabul edilir. 72 yaşındaki Hawking'in, bilim dünyasına epey katkısı oldu. Dünyanın sonu ile ilgili karamsar yorumları ve tıp dünyasına meydan okuyan hastalığı ile tanınan Hawking'in, yazdığı kitaplar şu anda dahî popülarlığını korumakta.

**Bu parçadaki altı çizili sözcüklerle ilgili aşağıdaki açıklamalardan hangisi yanlıştır?**

- A) I'inci, tür bakımından zarftır.  
 B) II'inci, niteleme sıfatıdır.  
 C) III'üncü, yapı bakımından türemiştir.  
 D) IV'üncü, sıfat fiildir.  
 E) V'inci, tür bakımından ilgeçtir.

12. **Aşağıdaki cümlelerin hangisinde eylemin zamanı belli değildir?**

- A) Eğitim kurumlarının, işlevini yerine getirebilmesi için çeşitli geliştirmeler yapılmalı.  
 B) Birçok insan meslek edinmek için çeşitli kurslara yazılıyor.  
 C) Gelişimini sağlıklı bir ortamda geçirmemiş bireylerde bazı sorunlar gözlenir.  
 D) Önümüzdeki yıllarda hizmet içi eğitim seminerlerinin kapsamında değişiklik yapılacaktır.  
 E) Milli Eğitim'in amaçlarına bireylerin bilişsel becerilerini geliştirmek de eklendi.

13. Fransız ve İngiliz krallarının tercih ettikleri bir yerleşim bölgesi olan ve UNESCO tarafından Dünya Mirası Listesi'ne alınan Loire Nehri'nin vadilerindeki şatolarda, bölgenin tarihi ve doğasının yanısıra gurmeleri hayran bırakacak mutfağını da keşfetmeyi sunuyor Normandiya.

**Bu parçadaki numaralanmış sözlerden hangisinin yazımı yanlıştır?**

- A) I B) II C) III D) IV E) V



14. Tarık Buğra  $\frac{\text{I}}$ , 1994 Şubat'ının  $\frac{\text{II}}$  26'sında sabaha karşı  $\frac{\text{III}}$  04.50 sularında vefat etmiş,  $\frac{\text{IV}}$  28 Şubat'ta da Karacaahmet'te toprağa verilmişti. Sadece hikâye ve roman yazarı olarak değil oyunları, deneme ve eleştirileriyle de edebiyat tarihimizde seçkin bir yerin sahibi olan büyük bir yazardı,  $\frac{\text{V}}$  o...

**Bu parçadaki numaralanmış noktalama işaretlerinden hangisinin kullanımında yanlışlık yapılmıştır?**

- A) I      B) II      C) III      D) IV      E) V

15. **Aşağıdaki cümlelerin hangisinde anlatım bozukluğu vardır?**

- A) Tarih derslerini ilgiyle takip etmeyi, geçmişini öğrenmenin başlangıcı sayarım.  
B) Fabl, kendine has özellikleriyle diğer edebi türlerden farklılık gösterir.  
C) Herkes duyup düşünür, etrafında olanları fark eder ve ilgilenir.  
D) Roman, genellikle yaratıcılığa dayalı bir tür olarak bilinmektedir.  
E) Oyuncaklar, çocuklar için vazgeçilmez bir araçtır.

16. Uzun ve geniş omuzlu -akranlarına göre cüsseli adam dağların derinliklerinde kalın bir kar tabakasıyla kaplı az kullanılan bir patikada tek başına yürüyordu. Kar giderek daha derinleşiyor, yol giderek daha tehlikeli olmaya başlıyordu. Sonunda yolcu soğuğa dayanamayacak hâle geldi ve yere yığıldı. Şansı varmış ki aynı yoldan ikinci bir yolcu geçti ve diğerinin durumunu görünce çok üzüldü. Onu kaldırdı ve kendine getirecek bir şeyler verdi. Daha sonra ilk yolcu, yeni gelenin elini ellerinin arasına aldı ve ona olan borcunu yaşadığı sürece unutmayaacağına dair yemin etti. Diğer hafifçe gülümsedi ve bir şey söylemedi. İlk yolcu, daha sonra eve ulaştığında bu olanları herkese anlatacağını söyledi. Bu insancıl davranışı her tarafta anlatacak, geleceğe kalması için yazıya ve dizelere dökülecekti. Diğer bir kez daha gülümsedi ve bir şey söylemedi.

**Bu parçanın anlatımıyla ilgili olarak aşağıdakilerden hangisi söylenemez?**

- A) Niteleyici sözcüklere yer verilmiştir.  
B) Benzetmelerden yararlanılmıştır.  
C) Öyküleyici anlatıma başvurulmuştur.  
D) Hâkim bakış açısı kullanılmıştır.  
E) Karşılaştırmalara yer verilmiştir.

17. Ne kadar çok dizi film oynuyor televizyonda! Bu dizilerin içerisinde toplumun ekonomik düzeyini yansıtan, halkımızın sorunlarına, yaşam zorluklarına -örneğin; geçim sorunu- değinen bir tane bile yok. Bir başka deyişle gerçekçi değiller. Hiçbir öğüt ya da bir konu hakkında bilgi vermedikleri gibi izleyiciyi de sahte duruşlarıyla etkilerler. Bunun sonucunda izleyici adeta kaptırır kendini diziyeye. Artık bundan sonra kişi, o karaktere bürünür. Onun gibi giyinmeye, düşünmeye başlar. Kısacası onun hayatını benimser, onun gibi yaşamaya başlar.

**Bu parçanın anlatım biçimi aşağıdakilerden hangisidir?**

- A) Örnekleme      B) Betimleme      C) Açıklama  
D) Tartışma      E) Benzetme



18. (I) Galileo hem yüzyıllardır hâkim olan Aristoteles akımından hem de İncil'den şüphe duyarak Orta Çağ'daki bilim anlayışında devrim yaratmıştır. (II) İtalya'nın Pisa kentinde dünyaya gelen Galileo, ilk önce tıp eğitimine başlamış, sonra ilgisi matematik ve felsefeye kaymıştır. (III) Gençlik yıllarından itibaren "hareket" hakkında kendi başına deneyler yapmaya başlamıştır. (IV) 1609'da yapılmış basit bir teleskoptan ilham alarak daha üstün teleskoplar geliştirmiş ve uzay hakkında daha önce hiç yapılamamış gözlemler yapmıştır. (V) Galileo'nun benimsediği "Güneş Merkezli Evren Kuramı" kendinden önce Kopernik'in öne sürdüğü evren kuramıdır. (VI) Bu kuramı benimsemesinin Vatikan Kilisesi tarafından iki defa yargılanmasına sebep olmuştur. (VII) Çünkü kilise, o dönemde bu kuramın aksine dünya merkezli bir evren anlayışını savunmuş ve Kopernik'in teorisini dine aykırı bulmuştur.

**Bu parça iki paragrafa ayrılmak istense ikinci paragraf numaralanmış cümlelerin hangisiyle başlar?**

- A) III B) IV C) V D) VI E) VII

19. (I) Günümüzde hayatımızın ayrılmaz bir parçası hâline gelen cep telefonlarının "5" tuşu üzerindeki çıkıntıya hiç dikkat ettiniz mi? (II) Bu çıkıntı en ortadaki tuşu el yordamı ile bularak, tuşlamayı bakmadan yapabilmeyi sağlar. (III) Bilgisayarınızdaki klavyede "F" ve "J" ya da "A" ve "K" tuşlarındaki çıkıntılar klavyeye bakmadan yazanlarda her iki elin klavyenin ortasını bulmasında yardımcı olur. (IV) Yine gözden kaçan bir ayrıntı ise tuşların diziliş şeklidir. (V) Telefondaki tuşlarda en üst sırada 1, 2 ve 3 rakamlarının yer alma sebebi tarihi çok eski olan telefonun başlangıcında hızlı tuşlamanın pek önemli kabul edilmemesidir.

**Bu parçada numaralandırılmış cümlelerden hangisi paragrafın akışını bozmaktadır?**

- A) I B) II C) III D) IV E) V

20. Edebiyat, geleneğin şekillenmesinde kuvvetli bir işlev gördüğünden tarihten ve toplumdan koparılması imkânsızdır. Edebî metinler toplum hafızasını oluşturan bilgi depoları olduğundan bir milletin ne olduğunu ya da ne olmadığını anlamak için kimi zaman sadece onun edebiyatına bakmak yeterlidir. Çünkü güçlü bir edebiyat köklü bir kültür, köklü bir kültürü olan millet de sağlam temeller üzerinde güçlü bir devlet anlamına gelir. Dolayısıyla milletlerin inşasında edebiyatın, hayatî bir konumu her zaman olmuştur.

**Bu parçada edebiyat ile ilgili olarak aşağıdakilerden hangisine değinilmemiştir?**

- A) Milletlerin kimliğini yansıttığına  
 B) Yıkılmaz medeniyetlerin oluşumunu sağladığına  
 C) Toplumdan ayrı düşünülmeceğine  
 D) Kültürel mozaiklerin oluşumuna etkisi olduğuna  
 E) Ait olduğu milletin tarihi hakkında bilgiler verebileceğine

Y  
A  
R  
G  
I  
Y  
A  
Y  
I  
N  
E  
V  
I

21. Bir gün balıkçıl, uzun bacakları üzerinde, su kenarında dolaşıyordu. Suda bir sazan balığı gördü. Beklemesi gerekiyordu, çünkü basit yiyecekleri beğenmezdi. Kendi kendine "Sazana mı kaldı, benim gibi kuşların beyi?" diye söylendi. Balıkçıl böyle düşünürken sazan ortadan kayboldu. Suda bir kayabalığı belirdi. Bu kez de burnunu büküp "Bu kötü balığa mı kaldım? Nasıl doyarım onunla?" dedi balıkçıl. Kaya balığı da süzülüp gitti. Suda bir tek balık bile kalmamıştı. Karnı iyice acıkan balıkçıl, ne bulsa yiyecekti. Sonunda bir salyangoz bulup karnını onunla doyurdu.

**Bu parçada asıl anlatılmak istenen aşağıdakilerden hangisidir?**

- A) Yemek yeme konusunda insanlar seçici davranmalıdır.  
 B) Bazı zor şartlar insanları farklı yollara sevk edebilir.  
 C) Bir insan sonuca ulaşmak istediğinde gideceği yolu iyi seçmelidir.  
 D) İnsan her daim beklediği sonuçla karşılaşmayabilir.  
 E) İnsanoğlu elindekilerle yetinmeyi bilmezse elinde var olanı da kaybeder.

**22. - 24. soruları aşağıda verilen parçaya göre cevaplayınız.**

(I) Medreseler ilim, fikir ve sanat dünyasının gelişimine ayak uydurmadığı, medeni dünyanın merkezleriyle iş birliği yapmadığı için çökmüş, yerini üniversitelere bırakmıştır. (II) Medreselerin yaşadığı zamanki müspet tarafı, kendi memleketinin ihtiyacını göz önünde tutmak, mazisinin ilim ve fikir mirasını gençlere devretmek, milletinin yardım ve alakasına bağlı olduğunu hiç unutmamak hususlarıdır. (III) Fatih zamanında medresede hür bir hava esip ilim ve felsefe zihniyetli, canlı bir devir yaşansa da bu, çabuk geçer. (IV) Sonraki yıllarda da böyle bir esintiye tekrar rastlanmamıştır. (V) Fikrî merakın insanları öldürdüğünü, ilim ve tecrübe yolunun çabuk bırakıldığı, asırdan asıra aynı şeylerin tekrarlandığı, dünyayı kökünden sarsan bir ceyranın işitilmediği kurumun yaşamasına imkân yoktur.

**22. Bu parçada medreselerle ilgili olarak aşağıdakilerden hangisine değinilmemiştir?**

- A) İlk olarak ne zaman kurulduğuna
- B) Yıkılma sebeplerine
- C) Dönem dönem farklı anlayışlara ev sahipliği yaptığına
- D) Ne gibi işlevleri olduğuna
- E) Yerini başka kurumlara bıraktığına

**23. Bu parçadaki numaralanmış cümlelerin hangilerinde medreselerin yıkılış sebepleri açıklanmıştır?**

- A) I ve II                      B) I ve V                      C) II ve III
- D) III ve IV                      E) IV ve V

**24. Bu parçadaki numaralanmış cümlelerin hangisinde neden-sonuç ilişkisi vardır?**

- A) I                      B) II                      C) III                      D) IV                      E) V

**25 - 27. soruları aşağıda verilen parçaya göre cevaplayınız.**

(I) Bilim insanları, güneş enerjisi panelleri ışık alamadığında enerji üretimi için yeni bir kaynak geliştirdi. (II) Amerikalı bilim insanları çalışmaları sonucunda elde edilmiş verilere göre dünyadan uzağa yayılan kızılötesi enerjinin gelecekte yenilenebilir enerji kaynağı olarak kullanılabilen bir enerji kaynağı olarak kullanılabilen bir enerji kaynağı olarak kullanılabileceğine benziyor. (III) Harvard Üniversitesinden bazı fizikçiler bu çalışmalar sonucunda fotovoltaiik pile benzeyen bir alet tasarladılar. (IV) Bu alet uzaya dağılan kızılötesi radyasyonu elektriğe dönüştürecek. (V) Bilim insanlarına göre bu enerji kaynağı, enerji üretiminde önemli bir potansiyele sahip.

**25. Bu parçaya göre aşağıdakilerden hangisi söylenebilir?**

- A) Amerika'da teknik anlamda en verimli çalışmalar yapılmıştır.
- B) Kızılötesi enerji Amerika'da kullanılmaya başlanmıştır.
- C) Çeşitli araştırmacılar belli sorunların yaşanması durumunda çözüm olabilecek arayışlar içine girmiştir.
- D) Dünya üzerinde belli enerji kaynakları tamamen tükenmiştir.
- E) Son yıllarda dünya genelindeki çalışmalar salt fizik alanında yoğunlaşmıştır.

**26. I. Kızılötesi enerji hangi sektörlerde kullanılacak? II. Kızılötesi enerjinin sağlayacağı faydalar neler? III. Kızılötesi enerji çalışmaları nerede gerçekleştirilmiştir?****Bu parçada yukarıda verilen sorulardan hangilerinin cevabı yoktur?**

- A) Yalnız I                      B) Yalnız III                      C) I ve II
- D) I ve III                      E) II ve III

**27. Bu parçadaki numaralanmış cümlelerin hangisinde "öngörü" dile getirilmiştir?**

- A) I                      B) II                      C) III                      D) IV                      E) V



28 - 30. soruları aşağıda verilen parçaya göre cevaplayınız.

Bir okul bilgi yarışması için belirlediği Alp, Berk, Cihan, Davut, Erhan, Fırat, Gamze, Hasan isimli 8 öğrenci arasından 5 tanesi aşağıdaki şartlara göre elemek zorundadır:

- Eğer hem Alp hem de Gamze elenirse, Hasan da elenir.
- Eğer Davut elenirse, Fırat ve Gamze elenemez.
- Eğer Erhan elenirse, Berk elenemez.
- Berk, Cihan ve Fırat'tan kesinlikle iki tanesi elenecektir.

28. Aşağıdaki öğrencilerden hangileri elenecek öğrencilerin tam ve doğru listesi olabilir?

- A) Alp, Berk, Cihan, Davut, Hasan
- B) Alp, Berk, Cihan, Erhan, Hasan
- C) Alp, Cihan, Davut, Fırat, Hasan
- D) Alp, Cihan, Erhan, Fırat, Gamze
- E) Berk, Cihan, Fırat, Gamze, Hasan

29. Eğer Hasan elenirse, aşağıdakilerden hangisi elenecek diğer 4 öğrencinin tam ve doğru listesi olabilir?

- A) Alp, Cihan, Erhan, Gamze
- B) Berk, Cihan, Davut, Fırat
- C) Berk, Cihan, Erhan, Gamze
- D) Cihan, Davut, Erhan, Gamze
- E) Cihan, Erhan, Fırat, Gamze

30. Eğer Berk ve Gamze elenirse, aşağıdakilerden hangisi elenen diğer 2 öğrenci olabilir?

- A) Alp, Cihan
- B) Alp, Erhan
- C) Davut, Fırat
- D) Davut, Hasan
- E) Erhan, Gamze

31.  $\frac{1+10^{-1}+10^{-2}}{3+2^{-1}+5^{-1}}$

işleminin sonucu kaçtır?

- A) 0,3
- B) 1,11
- C) 11,1
- D) 3
- E) 30

32. Kenar uzunlukları 78 m ve 104 m dikdörtgen biçimindeki bir bahçenin kenarlarına ve köşelerine gelecek şekilde eşit aralıklarla ağaç dikilecektir.

Buna göre, bu iş için en az kaç ağaç gerekir?

- A) 7
- B) 10
- C) 12
- D) 14
- E) 15

Y  
A  
R  
G  
I  
Y  
A  
Y  
I  
N  
E  
V  
İ

33.  $\frac{4}{x} - \frac{2}{y} = 1$

$\frac{1}{x} + \frac{3}{y} = 2$

eşitliklerini sağlayan x değeri kaçtır?

- A)  $\frac{1}{2}$
- B) 1
- C)  $\frac{3}{2}$
- D) 2
- E)  $\frac{5}{2}$

34. 1,2 ve 3 rakamları kullanılarak 2014 basamaklı 122333122333... sayısı yazılıyor.

Bu sayı yazılırken kaç kez 3 rakamı kullanılmıştır?

- A) 335
- B) 670
- C) 671
- D) 1005
- E) 1006



35.  $(4\sqrt{2})^3 = 4^x$

olduğuna göre, x kaçtır?

- A)
- $\frac{1}{2}$
- B)
- $\frac{1}{4}$
- C)
- $\frac{4}{15}$
- D)
- $\frac{15}{4}$
- E)
- $\frac{15}{2}$

36.  $|\sqrt{2} - \sqrt{3}| + |\sqrt{3} - 2| + |\sqrt{2} - 1|$

işleminin sonucu kaçtır?

- A)
- $-2\sqrt{3}$
- B)
- $2\sqrt{2}$
- C) 3
- 
- D) 1 E)
- $\sqrt{2}$

37.  $16^6 + 2^{22}$  toplamının % 20'si aşağıdakilerden hangisidir?

- A)
- $2^{18}$
- B)
- $2^{23}$
- C)
- $4^{11}$
- D)
- $2^{46}$
- E)
- $4^{43}$

38. a bir doğal sayı

$$f(x) = \frac{ax+2}{3}$$

$$f(f(1)) = 1$$

olduğuna göre, a kaçtır?

- A) 0 B) 1 C) 2 D) 3 E) 4

39. Bir sayı tam bölenlerinin adedine de tam olarak bölünebiliyorsa bu sayıya Tau sayısı denir.

Buna göre, aşağıdakilerden hangisi bir Tau sayısıdır?

- A) 24 B) 40 C) 72 D) 76 E) 88

40. 40 bilye 3 kişiye sırasıyla  $\frac{1}{2}$ ,  $\frac{1}{3}$  ve  $\frac{1}{5}$  ile ters orantılı olacak şekilde paylaşılıyor.

Buna göre, en çok bilyeyi alan kişi kaç bilye almıştır?

- A) 8 B) 10 C) 12 D) 18 E) 20

Y  
A  
R  
G  
I  
Y  
A  
Y  
I  
N  
E  
V  
İ

41.  $6^x = 8$  olmak üzere

$$\frac{3^{x+2} \cdot 2^{-3}}{2^{-x-1}}$$

işleminin sonucu kaçtır?

- A) 10 B) 12 C) 14 D) 16 E) 18

42. Bir satıcı 3 litresini 7 ₺'ye aldığı 48 litre üzüm suyundan 24 litre pekmez elde etmiştir. Satıcı, pekmezin tamamını 0,3 litrelik şişelerle satmış ve bu satıştan % 50 kâr elde etmiştir.

Bu satıcı, pekmezin şişesini kaç ₺ den satmıştır?

- A) 1 B) 2 C) 2,1 D) 3 E) 4





43.  $x < 0 < y < 1$

koşulunu sağlayan  $x$  ve  $y$  reel sayıları için aşağıdakilerden hangisi her zaman doğrudur?

- A)  $x^2 < y^2$       B)  $xy < y^2$       C)  $x = y - 1$   
 D)  $x + 1 > y$       E)  $x^2 < -xy$

44.

$$\frac{\frac{2x}{x-2} + x}{\frac{4}{x^2-4} + 1}$$

ifadesinin sadeleştirilmiş biçimi aşağıdakilerden hangisidir?

- A) 1      B)  $x$       C)  $2x$       D)  $x - 2$       E)  $x + 2$

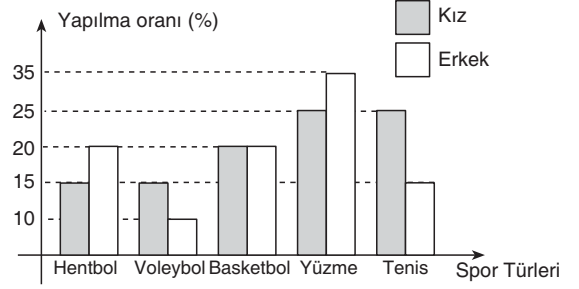
 45. İki arkadaşın yaş farkı  $a$  dır.

Küçük olan kişi  $b$  yılında doğduğuna göre, büyük olan kişinin  $c$  yılındaki yaşı aşağıdakilerden hangisidir?

- A)  $2a + b - c$       B)  $a + b + c$       C)  $c - a + b$   
 D)  $c - b - a$       E)  $c - b + a$

46. - 48. soruları aşağıdaki bilgilere göre cevaplayınız.

Aşağıdaki grafikte 300 öğrencisi olan bir okuldaki kız ve erkek öğrencilerin yaptıkları spor türlerine göre dağılımı hem cinsleri arasında gösterilmiştir. Örneğin; bu okuldaki kız öğrencilerin % 15'i ve erkek öğrencilerin % 10'u voleybol sporunu yapmaktadır.



- Bu okulda yüzme sporunu yapan kız öğrencilerin sayısı, yüzme sporunu yapan erkek öğrencilerin sayısından 3 fazladır.

46. Bu okulda hentbol sporunu yapan kız öğrencilerin sayısı kaçtır?

- A) 18      B) 21      C) 24      D) 27      E) 30

47. Bu okulda tenis sporunu yapan erkek öğrencilerin sayısı kaçtır?

- A) 15      B) 18      C) 24      D) 27      E) 36

48. Bu bilgilere göre

- Basketbol sporunu yapan erkek ve kız öğrencilerin sayısı eşittir.
- Voleybol sporunu yapan öğrencilerin sayısı en azdır.
- Hentbol sporunu yapan öğrencilerin sayısı en fazladır.

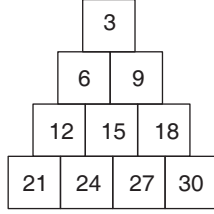
ifadelerinden hangisi doğrudur?

- A) Yalnız I      B) Yalnız II      C) I ve III  
 D) II ve III      E) I, II ve III

Y  
A  
R  
G  
I  
Y  
A  
Y  
I  
N  
E  
V  
İ



49. - 51. soruları aşağıdaki bilgilere göre cevaplayınız.



İlk dört basamağı yukarıda verilen sayı piramidiyle ilgili bilgiler aşağıda verilmiştir.

- Piramitteki sayılar 3'ün katıdır.
- Sayılar 3'ten başlayarak sırasıyla soldan sağa ve yukarıdan aşağıya doğru artmaktadır.
- Piramidin n. basamağında n tane sayı vardır.

49. Buna göre, piramidin 6. basamağındaki sayıların toplamı kaçtır?

- A) 182 B) 195 C) 222 D) 291 E) 333

50. Buna göre, piramidin 9. basamağının tam ortasındaki sayı kaçtır?

- A) 111 B) 117 C) 123 D) 129 E) 135

51. Buna göre piramidin 10. basamağındaki son sayı kaçtır?

- A) 138 B) 144 C) 150 D) 159 E) 165

52. Bir çiftlikteki tavukların sayısı Ekim ayında bir tam karedir. Tavukların sayısı Kasım ayında 98 artarak bir tam kareden bir fazla sayıda oluyorlar. Aralık ayında, tavuk sayısı yine 98 artarak yeniden tam kare oluyor.

Buna göre, tavukların Ekim ayındaki sayısı kaçtır?

- A)  $47^2$  B)  $48^2$  C)  $49^2$  D)  $50^2$  E)  $51^2$

53. Bir öğrenci matematik dersinden geçmek için sınavdaki soruların % 60'ını doğru cevaplaması gerekmektedir.

Öğrenci testteki ilk 10 sorunun 4'ünü doğru cevapladığına ve sınavdan geçtiğine göre sınavda en az kaç soru vardır?

- A) 15 B) 18 C) 20 D) 25 E) 28

54. Üzerinde 4, 6 ve 8 rakamları yazılı olan 3 şeker kutusunda yeterli sayıda şeker vardır. Kutudan şeker almak isteyen kişiler kutunun üzerinde yazılı rakamların yarısı sayıda şeker almaktadır.

Her kutudan en az bir kez şeker almak şartıyla toplam 61 şeker alındığına göre, üzerinde 6 rakamı olan kutudan en çok kaç şeker alınmıştır?

- A) 45 B) 48 C) 51 D) 54 E) 57



55. ve 56. soruları aşağıdaki bilgilere göre cevaplayınız.

**DİKKAT! SORULARI BİRBİRİNDEN BAĞIMSIZ OLARAK CEVAPLANDIRINIZ.**

Yusuf, kol saatini doğru bir saate göre 6 dakika ileri almıştır. Yusuf'un bindiği aracın sürücüsü de aracın saatini doğru saate göre 4 dakika geri almıştır.

55. Yusuf, iş yerinden çıktıktan 8 dakika sonra servis aracına binmiş ve bindikten 27 dakika sonra araçtaki saate göre 18.29 da evine ulaşmıştır.

**Buna göre, Yusuf kol saatine göre saat kaçta iş yerinden çıkmıştır?**

- A) 17.54      B) 17.58      C) 18.02  
D) 18.04      E) 18.10

56. Yusuf, kol saatine göre 7.30'da servis aracına binmiş ve araçtaki saate göre 8.00'de iş yerine ulaşmıştır.

**Buna göre, Yusuf kaç dakikada evine ulaşmıştır?**

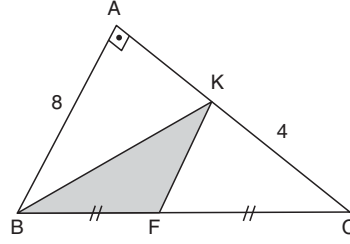
- A) 42      B) 40      C) 34      D) 30      E) 24

57. 5 kişi 3 asansöre rastgele birer asansör seçerek binerler.

**Birinci asansörde yalnız 2 kişi bulunma olasılığı aşağıdakilerden hangisidir?**

- A)  $\frac{20}{27}$       B)  $\frac{7}{9}$       C)  $\frac{8}{9}$       D)  $\frac{74}{81}$       E)  $\frac{80}{243}$

58.



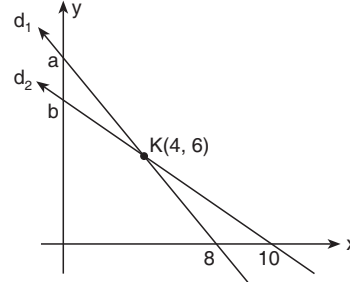
ABC dik üçgen  
 $[AB] \perp [AC]$   
 $|BF| = |FC|$   
 $|AB| = 8 \text{ cm}$   
 $|KC| = 4 \text{ cm}$

**Yukarıdaki verilere göre, Alan(FBK) kaç  $\text{cm}^2$  dir?**

- A) 5      B) 7      C) 8      D) 12      E) 16

Y  
A  
R  
G  
I  
Y  
A  
Y  
I  
N  
E  
V  
İ

59.

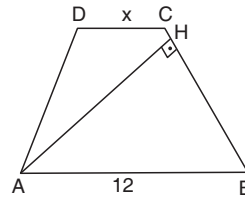


K,  $d_1$  ve  $d_2$  noktalarının kesim noktasıdır.

**Yukarıdaki verilere göre,  $a + b$  toplamı kaçtır?**

- A) 20      B) 22      C) 23      D) 25      E) 28

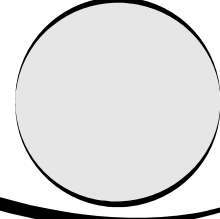
60.



ABCD yamuk  
 $[AH] \perp [BC]$   
 $[AH]$  açıortay  
 $|AB| = 12 \text{ cm}$   
 $|AD| = 8 \text{ cm}$

**Yukarıda verilenlere göre,  $|DC| = x$  kaç cm dir?**

- A) 3      B) 4      C) 5      D) 6      E) 7



Bu testte toplam **60** soru vardır.

*Başarılar dileriz...*

1. I. Ok ve yay kullanmaları  
II. Ordu millet anlayışının görülmesi  
III. Süvarilerin bulunması  
**Yukarıda verilenlerden hangileri ilk Türk devletlerinin ordu özellikleri arasında yer aldığı söylenebilir?**
- A) Yalnız I      B) Yalnız II      C) I ve II  
D) II ve III      E) I, II ve III

2. **Ali Şir Nevai tarafından kaleme alınıp ve Türkçe ve Farsçanın karşılaştırıldığı eser aşağıdakilerden hangisidir?**
- A) Divan-ı Lügatit Türk  
B) Divan-ı Hikmet  
C) Muhakemetül Lügatayn  
D) Zic  
E) Atabet'ül Hakayık

3. **Aşağıdakilerden hangisi sivil mimari eserlere örnek gösterilemez?**
- A) Kümbet      B) Çeşme      C) Bedesten  
D) İmarethane      E) Saray

4. **Osmanlı Devleti'nde;**
- I. Kapitülasyonlar verilmesi,  
II. Kanunname hazırlama,  
III. Medrese kurma  
**faaliyetlerinden hangileri II. Mehmet ve I. Süleyman dönemlerinin ortak özelliğidir?**
- A) Yalnız I      B) Yalnız II      C) II ve III  
D) I ve III      E) I, II ve III

5. **Osmanlı Devleti'nde üretilen malların belli standartlara uygun olmasını sağlayan kanunların genel adı aşağıdakilerden hangisidir?**
- A) İhtisap      B) Narh      C) Mekkari  
D) Menzil      E) Pençik

6. **Osmanlı Devleti'nde;**
- I. Beylerbeyi,  
II. Müderris,  
III. Kazasker  
**görevlilerinden hangileri medresede eğitim görmek zorundadır?**
- A) Yalnız I      B) Yalnız II      C) I ve II  
D) II ve III      E) I, II ve III

7. **Osmanlı İmparatorluğu'nda;**
- I. Resm adı verilen vergi kayıtlarının tutulması,  
II. Mühimme defterlerinin tutulması  
III. Taşranın güvenliğinin sağlanması  
**işlemlerinin hangilerini kalemiye sınıfı yerine getirirdi?**
- A) Yalnız I      B) I ve II      C) I ve III  
D) II ve III      E) I, II ve III

8. I. Vakanüvis  
II. Hattat  
III. Müstensih  
**Yukarıda verilenlerden hangileri Osmanlı Devleti'nde sadece resmi tarih yazıcılığı ile ilgilidir?**
- A) Yalnız I      B) Yalnız II      C) Yalnız III  
D) I ve II      E) I ve III


**9. XIX. yüzyılda Osmanlı Devleti'nde;**

- I. yönetim,
- II. hukuk,
- III. askeri

**alanlarının hangilerinde reform hareketlerinin yoğunlaştığı söylenebilir?**

- A) Yalnız I      B) Yalnız II      C) Yalnız III  
D) I ve II      E) I, II ve III

**10. Osmanlı Devleti'nde azınlık isyanlarının artması;**

- I. Muharrem Kararnamesi,
- II. Halepa Fermanı,
- III. Islahat Fermanı

**belgelerinden hangilerinin ilanına ortam hazırlamıştır?**

- A) Yalnız I      B) Yalnız II      C) I ve II  
D) II ve III      E) I, II ve III

**11. Balkan Savaşları'nın**

- I. Kıta Sahanlığı
- II. Adalar
- III. Batı Trakya Türkleri

**sonuçlarından hangileri günümüzde de sorun olarak devam etmektedir?**

- A) Yalnız I      B) Yalnız II      C) I ve II  
D) I ve III      E) I, II ve III

**12. Aşağıdaki fikir akımlarından hangisi liberal bir ekonomik model ve yerel yönetimlerin desteklenmesini savunmuştur?**

- A) Adem-i Merkeziyet
- B) Batıcılık
- C) Panislamizm
- D) Osmanlıcılık
- E) Ulusçuluk

**13. Diyarbakır'da Ziya Gökalp tarafından çıkartılan ve Millî Mücadele'yi destekleyen yayın aşağıdakilerden hangisidir?**

- A) İrade-i Milliye
- B) Hakimiyet-i Milliye
- C) Anadolu Ajansı
- D) Küçük Mecmua
- E) Peyam-ı Sabah

**14. Büyük Taarruz'un sonuçları arasında;**

- I. Fevzi Çakmak'a Mareşallik rütbesinin verilmesi
- II. Kurtuluş Savaşı'nın askeri safhasının tamamlanması
- III. Fransa'nın Zonguldak'ı boşaltması

**hangileri yer almaktadır?**

- A) Yalnız I      B) Yalnız II      C) Yalnız III  
D) I ve II      E) II ve III

**15. Aşağıdakilerden hangisi Londra ve Lozan konferanslarının ortak özelliklerinden biridir?**

- A) TBMM yetkilerinin doğrudan davet edilmesi
- B) İtalya'nın girişimiyle yapılması
- C) Sevr Barış Antlaşması'nda değişikliğe gidilmesi
- D) İtilaf Devletleri'nin Misakımilli'yi tanınması
- E) Yunanistan'ın savaş tazminatı ödemesi

**16. Aşağıdakilerden hangisi Cumhuriyet'in ilanının bir sonucu değildir?**

- A) Devlet başkanlığı sorunu ortaya çıkmıştır.
- B) Cumhurbaşkanı ve Başbakanlık makamları oluşturulmuştur.
- C) Kabine sistemine geçilmiştir.
- D) Cumhuriyetçilik ilkesi uygulanmaya başlamıştır.
- E) Ulusal irade resmîyet kazanmıştır.

Y  
A  
R  
G  
I  
Y  
A  
Y  
I  
N  
E  
V  
I



17. Osmanlı Devleti'nden alınan nişan, rütbe ve madalyaların kullanımını yasaklayan kanun aşağıdakilerden hangisidir?

- A) Soyadı Kanunu
- B) Şapka Kanunu
- C) Nisab-ı Müzakere Kanunu
- D) Gümrük Tarife Kanunu
- E) Takrir-i Sükun Kanunu

18. I. Maden Tetkik Arama Enstitüsü  
II. Elektrik İşleri Etüt İdaresi  
III. Vakıfbank

**Yukarıdakilerden hangileri Atatürk Dönemi'nde kurulmuştur?**

- A) Yalnız I
- B) Yalnız II
- C) I ve II
- D) I ve III
- E) II ve III

19. I. Toprak reformu  
II. Özel banka kurulması  
III. Teşvik-i Sanayi Kanunu

**Yukarıdaki çalışmalardan hangilerinde beklenen sonuç alınamamıştır?**

- A) Yalnız I
- B) I ve II
- C) I ve III
- D) II ve III
- E) I, II ve III

20. Aşağıdakilerden hangisi 1924 Anayasası'nın özelliklerinden biri **değildir**?

- A) Yüksek mahkemenin kurulmasının sağlanması
- B) Türk Devleti'nin ikinci anayasası olması
- C) Seçimlerin dört yılda bir yapılmasının öngörülmesi
- D) İkinci TBMM tarafından kabul edilmesi
- E) Atatürk ilkelerine yer verilmesi

21. Aşağıdakilerden hangisi 3 Mart 1924 yılında gerçekleştirilen inkılaplardan biri **değildir**?

- A) Erkan-ı Harbiye Vekâleti'nin kaldırılması
- B) Evkaf ve Şer'îye Vekâleti'nin kaldırılması
- C) Tevhid-i Tedrisat Yasası'nın çıkarılması
- D) Hanedanın yurtdışına çıkarılması
- E) Harf inkılabının yapılması

22. Türk kadınına;

- I. kendi soyadını kullanabilme,
  - II. belediye başkanını seçme,
  - III. istediği okula girebilme hakkının verilmesi
- gelişmelerinin kronolojik sıralaması aşağıdakilerden hangisi doğru olarak verilmiştir?**

- A) I, II, III
- B) II, I, III
- C) III, II, I
- D) III, I, II
- E) II, III, I

23. Aşağıdakilerden hangisi, Atatürk ilkelerinin özelliklerinden biri **değildir**?

- A) Türk toplumunun ihtiyaçlarından doğması
- B) Dış devletlerin baskısıyla uygulanması
- C) Özentili ve taklitçiliğe yer vermemesi
- D) Türk milletinin karakterine uygun olması
- E) Çağdaş ülkeleri örnek alması

Y  
A  
R  
G  
I  
Y  
A  
Y  
I  
N  
E  
V  
İ

24. Halkçılık ile ilgili;

- I. Cumhuriyetçilikle yakından ilgilidir.
  - II. Belli bir grubun yönetimde söz sahibi olmasıdır.
  - III. Milliyetçilikle bütünleşir.
  - IV. Kanun önünde eşitliğin kabulü anlamındadır.
  - V. Devletin resmi bir dininin olmasını gerektirir.
- Yargılarından hangilerine ulaşılabilir?**

- A) III ve V
- B) IV ve V
- C) I, II ve IV
- D) I, III ve IV
- E) II, III ve IV



25. II. Dünya Savaşı sürecinde İspanya'da 3 yıl süren iç savaşı kazanarak iktidara gelen milliyetçi lider aşağıdakilerden hangisidir?

- A) Adolf Hitler  
 B) Franco  
 C) Mussolini  
 D) Salazar  
 E) Alfonso

26. Osmanlı Devleti'ne ait olan;

- I. Trablusgarp  
 II. Suriye  
 III. Mısır

**bölgelerinden hangileri İngiliz sömürgesi hâline getirilmiştir?**

- A) Yalnız I  
 B) Yalnız II  
 C) Yalnız III  
 D) II ve III  
 E) I, II ve III

27. Avrupa Birliği'nin oluşmasında;

- I. Schuman Bildirisi  
 II. Roma Antlaşması  
 III. Avrupa Kömür ve Çelik Topluluğu

**İttifak, bildiri ve antlaşmalarından hangilerinin etkisi olduğu savunulabilir?**

- A) Yalnız I  
 B) Yalnız II  
 C) Yalnız III  
 D) I ve III  
 E) I, II ve III

28. Türkiye'de aynı boylam üzerinde bulunan iki merkezin yerel saatleri aynı iken güneşin doğuş ve batı sürelerinin ekinokslar dışında aynı olmaması aşağıdakilerden hangisi ile açıklanabilir?

- A) Merkezlerin ortalama yükseltileri birbirinden farklıdır.  
 B) Merkezlerin bulunduğu coğrafi bölge birbirinden farklıdır.  
 C) Merkezlerin Ekvator'a olan uzaklıkları birbirinden farklıdır.  
 D) Merkezlerin iklim özellikleri birbirinden farklıdır.  
 E) Merkezlerin buldukları saat dilimleri birbirinden farklıdır.

29. Dağların kıyıya paralel olarak uzandığı yerlerdeki merkezlerin yağış miktarı dik uzanan yerlere göre daha fazladır.

**Türkiye'nin aşağıda verilen kıyıları arasında hangisinde yağışın diğerlerinden daha az olduğu söylenebilir?**

- A) İzmir – Aydın arası  
 B) Zonguldak – Sinop arası  
 C) Antalya – Mersin arası  
 D) Rize – Artvin arası  
 E) Hatay – Adana arası

30. Dünya'nın başka yerlerinde bulunmayan yalnızca belirli bir bölgede yetişen bitkilere endemik tür denir.

**Aşağıdakilerden hangisi Türkiye'deki endemik türlerden biri değildir?**

- A) Kasnak Meşesi  
 B) İspir Meşesi  
 C) Karaçam  
 D) Kazdağı Köknarı  
 E) Datça Hurması

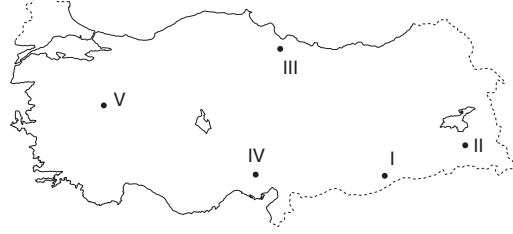


31. Fön rüzgârları Türkiye'de Toroslar'da ve Kuzey Anadolu Dağları'nda görülmektedir.

**Aşağıdakilerden hangisi fön rüzgarının etkili olduğu yerlerde görülen özelliklerden biri değildir?**

- A) Tarım ürünleri daha çabuk olgunlaşır.  
B) Kuraklık şiddeti artar.  
C) Orman yangınları artar.  
D) Bağıl nem oranı artar.  
E) Çiğ riski artar.

33. Aşağıdaki Türkiye haritasında kar yağışlarının görüldüğü bazı alanlar numaralarla gösterilmiştir.



**Yukarıdaki Türkiye haritasında numaralı yerlerin hangilerinde çiğ görülme ihtimali daha yüksektir?**

- A) I ve II                      B) II ve III                      C) I ve III  
D) III ve IV                      E) II ve IV

Y  
A  
R  
G  
I  
Y  
A  
Y  
I  
N  
E  
V  
İ

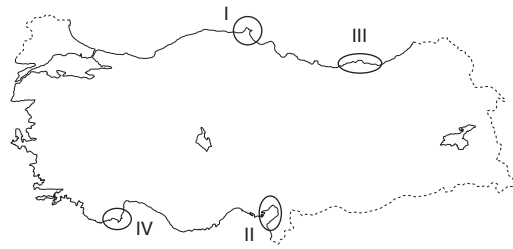
32. Aşağıdaki Türkiye haritasında deprem yaşanan bazı alanlar numaralarla gösterilmiştir.



**Yukarıdaki haritada numaralı yerlerden hangisinde tektonik deprem görülme olasılığı düşüktür?**

- A) I                      B) II                      C) III                      D) IV                      E) V

34. Aşağıdaki haritada bazı kıyılar numaralarla gösterilmiştir.



**Bu kıyılarla ilgili;**

- I. Limanlı  
II. Ria  
III. Boyuna  
IV. Dalmaçya

**eşleştirmelerinden hangilerinin doğru olduğu söylenemez?**

- A) I ve II                      B) II ve III                      C) I ve III  
D) II ve IV                      E) III ve IV





35. Karadeniz Bölgesi'nde fizyolojik nüfus yoğunluğu fazla iken aritmetik nüfus yoğunluğu azdır.

**Yalnızca bu bilgidен yola çıkılarak aşağıdaki-lerden hangisine ulaşılabilir?**

- A) Karadeniz'de tarımda çalışan kişi sayısı sanayiye çalışanlardan fazladır.  
 B) Karadeniz'de yüz ölçümün büyük bölümü engebeldir.  
 C) Karadeniz'de balıkçılıkla uğraşan nüfus fazladır.  
 D) Karadeniz'de heyelan olayları sıklıkla görülmektedir.  
 E) Karadeniz'de yollar daha çok kıyı şeridinde paralel yapılıdır.

36. Aşağıda dört kişi, yaşadıkları kentlerle ilgili bilgiler vermiştir.

Gökhan: Bizim yaşadığımız kent Türkiye'nin ilk demir – çelik fabrikasının kurulması ile büyümüştür.

Hatice: Bizim yaşadığımız kent 1800'lü yıllarda yalnızca iki üç balıkçı barınağından oluşan bir yerleşme iken serbest ticaret ve liman özelliği ile büyümüştür.

Yılmaz: Bizim yaşadığımız kent, asıl gelişimini üstlendiği idari fonksiyon ile sağlamıştır.

Mehtap: Bizim yaşadığımız kent bulunduğumuz bölgedeki en büyük kenttir. Sigara, bakır ve gübre sanayileri bulunur.

**Bu bilgiler ile seçeneklerdeki iller eşleştirildiğinde hangisine ait bilgiye yer verilmediği söylenebilir?**

- A) Ankara            B) Samsun            C) Mersin  
 D) Karabük            E) Antalya

37. Aşağıdaki göç eden kişilerin özellikleri dikkate alındığında süresi bakımından hangisinin farklı olduğu söylenebilir?

- A) Yaz aylarında fındık toplamak için Adıyaman'dan Rize'ye göç eden kişiler.  
 B) Kıyı turizmüne bağlı faaliyetlerde çalışmak üzere Aksaray'dan Antalya'ya gelen kişiler.  
 C) Pamuk hasat döneminde Şanlıurfa'dan Adana'ya gelen kişiler.  
 D) Bursa'daki araba fabrikasında çalışmak üzere Balıkesir'den gelen kişiler.  
 E) Nohut ve mercimek toplamak üzere Ağrı'dan Yozgat'a gelen kişiler.

38. Aşağıdaki tabloda 2009 – 2013 yılları arasında Ayçiçeği ekim alanları, üretim miktarları ve elde edilen verim verilmiştir.

Yıl	Ekilen alan(dekar)	Hasat edilen alan(dekar)	Üretim(ton)	Verim(kg/da)
2009	5.150.000	5.149.805	960.300	186
2010	5.514.000	5.513.890	1.170.000	212
2011	5.560.000	5.559.221	1.170.000	210
2012	5.046.160	5.046.160	1.200.000	238
2013	5.202.600	5.201.381	1.380.000	265

**Yalnızca tablodaki bilgilere göre aşağıdakilerden hangisine ulaşılabilir?**

- A) 2013 yılında verimin yüksek olmasının nedeni sulamanın artmasıdır.  
 B) Ekilen alanların %75'i Ergene (Trakya)'dedir.  
 C) Tüm yıllarda hasat edilen alan, ekim alanından daha azdır.  
 D) Hasat edilen alan ile üretim miktarı arasında paralellik vardır.  
 E) En düşük üretim ile en yüksek üretim arasındaki fark yaklaşık 420 bin tondur.

39. Doğu Anadolu Bölgesi içinde büyükbaş mera hayvancılığı yapılan yerler ile koyun yetiştiriciliğinin yaygın olduğu yerler farklıdır. Bölgenin yüksek platolarında büyükbaş mera hayvancılığı yapılırken alçak sahalarda koyun yetiştiriciliği yaygındır.

**Bu durumun oluşmasında bölgenin yöreleri arasında aşağıdakilerden hangisinin farklı olmasının payı büyüktür?**

- A) Sosyo – kültürel yapı  
 B) Devlet desteği  
 C) Yağış rejimi  
 D) Yağış miktarı  
 E) Eğitim ve engebe



40. Bir yer altı zenginliğinin işletmeye açılabilmesi için rezervinin fazla, tenör oranının yüksek veya kalitesinin fazla olması gerekir. Ayrıca kaynağın çıkarım maliyetinin de düşük olması oldukça etkilidir.

**Buna göre, aşağıdaki bölgelerden hangisinde bulunan yer altı zenginliğinin çıkarımında yukarıdaki kaygılardan maliyet yüksekliğinin payı daha fazladır?**

- A) Karadeniz – Taşkömürü  
B) Güneydoğu Anadolu – Petrol  
C) Doğu Anadolu – Linyit  
D) Akdeniz – Boksit  
E) Marmara – Doğal gaz

41. Aşağıdaki Türkiye haritasında şeker fabrikası kurulması planlanan beş yer numaralarla gösterilmiştir.



**Sanayinin kurulması için gerekli faktörlerden biri olan ham madde yeterliliği dikkate alındığında kaç numaralı yerde şeker fabrikası kurulabileceği söylenemez?**

- A) I B) II C) III D) IV E) V

42. İstanbul çevresinde tütün ve pamuk üretimi yokken bu ürünleri işleyen fabrikalar bulunmaktadır.

**Bu durum sanayi kurulumu için gerekli olan aşağıdaki faktörlerden hangisi ile çelişmektedir?**

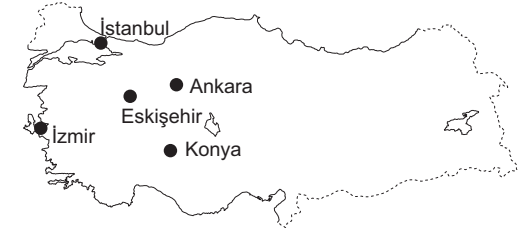
- A) Ulaşım B) Pazar  
C) Ham madde D) Sermaye  
E) Nitelikli iş gücü

43. Türkiye'yi ziyaret eden turist sayısı bazı Avrupa ülkelerinden fazla olmasına rağmen, elde edilen gelir bu ülkelerden daha düşüktür.

**Turizmden elde edilen geliri artırmak için aşağıdakilerden hangisinin yapılması gerekmez?**

- A) Turistlerin ülke içinde konaklama sürelerini artıracak alternatif faaliyetler geliştirmek.  
B) Hizmet kalitesini artırarak turistlerin daha nitelikli hizmet karşılığında yüksek bedel ödemesini sağlamak.  
C) Tüm kıyıları kıyı turizmi açısından cazibe merkezi haline getirmek.  
D) Doğal güzelliklerin reklam ve tanıtımını daha etkili yapmak.  
E) Turizm alanlarındaki kirlilikler ve güvenlik problemlerini önlemek.

- 44.



**Haritada gösterilen kentlerden hangileri arasında hızlı tren ulaşımı yapılabileceği söylenemez?**

- A) Ankara – İzmir  
B) Eskişehir – Ankara  
C) Konya – İstanbul  
D) İstanbul – Ankara  
E) Konya - Eskişehir

45. Türkiye'nin 2012 yılı ihracatı yaklaşık 152 milyar dolar iken ithalatı yaklaşık 236 milyar dolar olmuştur. İhracat artmasına rağmen dış ticaret açığı kapatılamamaktadır.

**Aşağıdakilerden hangisinin Türkiye'nin dış ticaret açığının kapanması aksine bir uygulama olacağı söylenebilir?**

- A) Dış satımdaki sanayi ürünlerinin niteliğinin artırılması  
B) Pazar imkânlarının genişletilmesi  
C) Turizm gelirlerinin artırılması  
D) Dış alımdan alınan gümrük vergisinin düşürülmesi  
E) Enerji üretimindeki ham maddelerin dış alım payının en aza indirilmesi



46. Miras hukukuna göre "miras bırakan" kişiye verilen ad aşağıdakilerden hangisidir?

- A) Tereke            B) Mirasçı            C) Alacaklı  
D) Müflis            E) Muris

47. Aşağıdakilerden hangisi sahibine mallar ve kişiler üzerinde geniş yetkiler veren ve herkese karşı ileri sürülebilen haklar arasında yer almaz?

- A) Mülkiyet hakkı            B) Alacak hakkı  
C) Ayni hak            D) Velayet hakkı  
E) Fikri hak

48. Aşağıdakilerden hangisi yazılı kaynaklar içerisinde bilerek ve isteyerek boşluk bırakılması durumunda hakimin hukuk uygulayacak kanun alanlarını, toplumun ahlaki düşüncesi ve sosyal adalet gibi hususları dikkate alarak karar vermesini ifade eder?

- A) Hakimin hukuk yaratması  
B) Hakimin örf ve adet hukukuna başvurusu  
C) Hakimin taktir yetkisi  
D) Genel hükmü somut olaya uygulamama  
E) Yazısız kaynaklara başvurma

49. Savaş sebebiyle yeni seçimlerin yapılmasına imkan görülmemesi durumunda seçimleri erteleme kararı aşağıdakilerden hangisine aittir?

- A) Türkiye Büyük Millet Meclisi  
B) Milli Güvenlik Kurulu  
C) Cumhurbaşkanı  
D) Başbakan  
E) Bakanlar Kurulu

50. 1982 Anayasası'na göre başbakan olabilmek için kişinin sahip olması gereken temel nitelik aşağıdakilerden hangisidir?

- A) 40 yaşını doldurmuş olmak  
B) Yükseköğretim mezunu olmak  
C) Milletvekili olmak  
D) Bakan olmak  
E) Cumhurbaşkanı olmak

51. Aşağıdakilerden hangisi görevleriyle ilgili suçlarından dolayı Anayasa Mahkemesi tarafından Yüce Divan sıfatıyla yargılananlar arasında yer almaz?

- A) Jandarma Genel Komutanı  
B) Genel Kurmay Başkanı  
C) TBMM Başkanı  
D) Milletvekilleri  
E) Bakanlar Kurulu üyeleri

52. Yeni bir köy kurulması aşağıdakilerden hangisinin kararına bağlıdır?

- A) Başbakan  
B) Bakanlar Kurulu  
C) İçişleri Bakanlığı  
D) Çevre ve Şehircilik Bakanlığı  
E) Orman ve Su İşleri Bakanlığı

53. Aşağıdakilerden hangisinin kamu tüzel kişiliği yoktur?

- A) Savunma Sanayi Müsteşarlığı  
B) TÜBİTAK  
C) YÖK  
D) Devlet Denetleme Kurulu  
E) Belediye



54. Memurluğa girişte bireyler arasında görevin getirdiği nitelikleri dışında başka bir ayırım yapılmayacak aynı hukuki durumda olanlara aynı hukuki muamele'nin yapılması aşağıdaki ilkelere hangisinin sonucudur?

- A) Liyakat                      B) Kariyer                      C) Serbestlik  
D) Eşitlik                      E) Kademe

55. Aşağıdakilerden hangisi Avrasya Askeri Statülü Kolluk Kuvveti Teşkilatı kurucu üyeleri arasında yer almaz?

- A) Azerbaycan                      B) Kırgızistan  
C) Moğolistan                      D) Türkiye  
E) Türkmenistan

56. 2013 yılında ABD'de açılan ilk Türk üniversitesi aşağıdakilerden hangisidir?

- A) Saray Bosna Üniversitesi  
B) Bahçeşehir Üniversitesi  
C) Ege Üniversitesi  
D) Atatürk Üniversitesi  
E) Menderes Üniversitesi

57. Ekonomik ve politik dengeleri dış ülkelere bağlı olan ülkeler için kullanılan "Muz Cumhuriyeti" terimi hangi yazara aittir?

- A) William Faulkner                      B) O. Henry  
C) Pablo Neruda                      D) T. S. Elliot  
E) Nora Roberts

58. İstiklal Marşı'nın son bestecisi aşağıdakilerden hangisidir?

- A) Mehmet Akif Ersoy  
B) Osman Zeki Üngör  
C) Mustafa Kemal Atatürk  
D) İsmet İnönü  
E) Enver Paşa

59. "Sanat Güneşi" olarak bilinen Klasik Türk Müzik sanatçısı aşağıdakilerden hangisidir?

- A) Bülent Ersoy  
B) Barış Manço  
C) Orhan Gencebay  
D) Zeki Müren  
E) Muazzez Abacı

60. Aşağıdakilerden hangisi romen rakamında yer almaz?

- A) Sıfır                      B) Bir                      C) On  
D) Elli                      E) Yüz

Y  
A  
R  
G  
I  
Y  
A  
Y  
I  
N  
E  
V  
İ