

GENEL YETENEK

Bu testte 60 soru vardır.
Cevaplarımızı, cevap kağıdının Genel Yetenek Testi için ayrılan kısmına işaretleyiniz.

1. (I) Bir nehir kenarında yürürken gözünüzü bir an olsun çiçeklerden, ağaçlardan ayırıp nehirdeki çakıl taşlarına bakın. (II) Bu çakıl taşlar ilk bakışta size fazla bir şey ifade etmeyebilir. (III) Halbuki biraz jeoloji bilgisine sahipseniz onlar size başlarından neler geçtiğini çok rahat anlatabilir. (IV) Örneğin, çakıl köşeliyse bu onun koptuğu kaya ile bulunduğunuz yer arasında fazla mesafe olmadığı anlamına gelir. (V) Suyu taşınırken yeterince yuvarlanmadığı için köşeli yapısını hala korumaktadır.

Bu parçadaki numaralanmış cümlelerle ilgili olarak aşağıdakilerden hangisi söylenemez?

- A) I. cümlede bir tavsiyede bulunma söz konusudur.
B) II. cümlede bir durumla ilgili kesin bir yargı bildirilmektedir.
C) III. cümlede kişileştirme yapılmıştır.
D) IV. cümlede yargı bir koşula bağlanmıştır.
E) V. cümlede neden-sonuç ilişkisi bulunmaktadır.

2. (I) Edebiyat, söz kalabalığı, süslü püslü dizeler sıralama alanı değildir. (II) Onun da kendine göre sorunları söz konusudur. (III) Belli bir varlık anlayışı, evrene bakışı vardır. (IV) Bunlardan yoksun bir oyun ve oyalanma değildir edebiyat. (V) Ulusların ne denli bir bilgi düzeyinde bulduklarını, uygarlığın hangi aşamasına geldiklerini gösterir edebiyat.

Yukarıdaki numaralanmış cümlelerin hangisinde "edebiyatın işlevi" belirtilmektedir?

- A) I. B) II. C) III. D) IV. E) V.

3. (I) Kendimize öfkelenmeyelim ve kendimize karşı sabırlı, anlayışlı olalım. (II) Çünkü hepimiz hata yaparız. (III) Beklemeye de sabrımız yoktur. (IV) Kuşkusuz ki bu bazıları için geçerli olmayabilir. (V) Mutluluğa hemen, hiç beklemeden sahip olmak isteriz.

Yukarıdaki numaralanmış cümlelerin hangisinde "bağlaç" yoktur?

- A) I. B) II. C) III. D) IV. E) V.

4. **Aşağıdaki cümlelerin hangisinde anlatım bozukluğu vardır?**

- A) İnsan hakları, bireylerin salt insan olmakla kazandıkları haklardır.
B) Yayıncılıktan söz edildiğinde zihnimizde ilk canlanan görüntü haber sunucularıdır.
C) Havada herhangi bir uçağın ya da helikopterin uçmasına izin verilmiyor
D) Birçok radyo ve televizyon kanalının sektöre girmesiyle yayıncılık sektörü sürekli gelişiyor.
E) Küresel ısınma ve deniz kirliliği konusunda herkesin yeterince duyarlı olması gerekir.

5. Epikuros'a göre, ölümden sonrası, doğumdan sonrasının aynısıydı, yani yokluktu. Epikuros bu konuda "Her kim yaşamının sonunda kendisini hiçbir dehşetin beklemediğini gereği gibi algı-larsa ona göre yaşamın da hiçbir kötü yanı yok-tur. Bu nedenle geldiği zaman acı vereceğinden değil de ölümün beklentisi acı verici olduğun-dan, ölümden korkan aptaldır. Varlığı hiçbir acı uyandırmayan bir şeyin, beklentisinin acı ver-mesi düşünülemez." görüşünü savunmaktadır.

Bu parçada asıl belirtilen düşünce, aşağıdakile-rin hangisidir?

- A) İnsan, aklının yardımıyla, temelsiz korku-lardan sıyrılmalıdır.
- B) Ölüm, gerçekte bir yok oluş değildir, ölü-mden sonra yaşam vardır.
- C) Ölüm korkusu, akıldan çıkarılmadan yaşan-ması gereken bir duygudur
- D) Ölüm insanı üzen, korkutucu bir olaydır.
- E) Yaşamla ölüm, nitelik açısından birbirinin aynıdır.
6. Bebekler de biz yetişkinler gibi besleniyor, has-talanıyor, ağlıyor, gülüyor, uyuyor ama onların yan gelip yattığını düşünüyorsanız çok yanılıyos-unuz. Çünkü onların da bir işi var. Onların işi "oynamak", oynarken fiziksel ve ruhsal doyuma ulaşip hayatı kavramak, oyuncaklar yardımı ile yetişkinler dünyasının aynısını kurarak bu dün-yanın kurallarını kavramalarını, rollerini öğren-mek.... Yani bebekler ve çocuklar oynadıkları kendi materyalleriyle yetişkin yaşamının prova-sını yapıyorlar.

Bu parçada asıl anlatılmak istenen aşağıdaki-lerden hangisidir?

- A) Bebek yetiştirmenin yaşamın en güzel olaylarından biri olduğu
- B) Bebekler ve çocuklar için oyunun bir ihti-yaç olduğu
- C) Oyunun bebekler ve çocuklar için hayatı anlamada çok önemli olduğu
- D) Çocukların eğitimlerinde oyunun önemi ol-duğu
- E) Çocukların ve bebeklerin erken yaşlarında eğitilmesi gerektiği

7. Bir eleştirmen için bir yazarı tanımanın yolu onun eserlerini okumak ve hayat hikâyesini öğ-renmekten geçer. Ama bu yolda en iyi durak o yazarın günlüğüdür. Eserlerinde açmadığı kapı-ları günlüğünde ardına kadar açık bulursunuz. Bu da size onun iç dünyasının gizlerine ulaşma fir-satı verir. Eğer incelediğiniz yazar, ardında bir günlük bırakmamışsa talihinize küsün. Ne denli uğraşsanız da o yazarı tam anlamıyla kuşatan bir eleştiri yazmanız olanaksızdır.

Bu parçada vurgulanmak istenen düşünce aşağı-dakilerden hangisidir?

- A) Eleştirmenler değerlendirdikleri yazarları çok iyi tanımalıdır.
- B) Bir yazarı eleştirirken işe ilk önce günlükle-rinden başlanmalıdır.
- C) Bir sanatçının yapıtlarını bilmek, onu tanı-mak için yeterlidir.
- D) Yazarın tüm eserleri okunmadan onunla il-gili eleştiri yazılamaz.
- E) Günlük, yazarları tanıma ve tanıtımda en önemli ölçüttür.

8. Prof. Dr. Nuray Senemoğlu'na göre vicdan, bir-çok endişenin, maddi ve manevi utançların yönlendirdiği "şaşkın bir gemiye" benzer. İnsan-lar vicdanlarını dikkatlice kontrolden geçirecek olsalardı kendilerine gurur ve mutluluk veren vicdanlı duyguların nelerden meydana geldiğini anlayınca şaşırırlardı. Çünkü her insanın, vic-danlı davranmasını sağlayan nedenler şunlar-dır: öteki insanlardan korku, din korkusu, ön-yargı ve geleneklerdir...

Bu parçadan yola çıkarak, aşağıdaki sonuçların hangisine ulaşılabilir?

- A) Vicdan, insanların içtenlikli düşünce ve davranışlarının bir ürünüdür.
- B) Vicdana uyarak eylemde bulunmak, kişiyi her zaman mutlu etmeyebilir.
- C) Vicdani eylemler, insanların güçsüzlükle-rini göstermemek için yaptıkları davranış-lardır.
- D) Vicdan, kişiyi zaman zaman çelişkiye düşü-rebilir.
- E) Vicdan, insanın doğuştan getirdiği bir iç duygudur ve değiştirilemez.

9. Sabah uyandığımda içim kıpır kıpır, heyecanım doruk noktasındadı, kelebekler gibi hafif ve özgür hissediyordum kendimi. Mutluydum çünkü bu günün sonunda amacıma ulaşmıştım, diplomalı bir doktor olacaktım. Heyecanlıydım, çünkü okulun en başarılı beş öğrencisi içerisine girmiştim ve hocalarıma göre parlak bir geleceğe sahiptim. Özgürdüm çünkü artık ayaklarımın üzerindeydim ve kimseye, daha doğrusu ona ihtiyacım olmadan yaşayabilecektim. Diploma töreninin ardından okul arkadaşlarımla bir kafeye gidip doyusuya eğlendik hem de yedi senenin acısını çıkarırcasına.

Bu parçanın anlatımında aşağıdakilerden hangisine varılamaz?

- A) Benzetmelere yer verilmiştir.
B) Neden-sonuç ilişkilerine yer verilmiştir.
C) Yineleyici ifadeye yer verilmiştir.
D) Karşıt kavramdan yararlanılmıştır.
E) Öyküleyici anlatıma yer verilmiştir.
10. Eylül, gerek biçim, gerekse içerik bakımından oldukça basittir. Öznel-psikolojik romanda hep olduğu üzere olay, eylem en aza indirgenmiştir. Bir olaydan sonra uzun uzun zihin durumları açıklanmakta, kişilerin hayatında bu olayın etkileri ve olaya kişilerin tepkileri anlatılmakta ancak bundan sonra yeni bir olaya geçilmektedir. Böylece eylem içselleşmekte ve eserin gerilimi iki kahramanın öznel dünyaları arasında kalmaktadır.

Yukarıdaki parçadan aşağıdakilerden hangisi çıkarılamaz?

- A) Psikolojik romanlarda eylem ve olay sınırlıdır.
B) Psikolojik romanlarda asıl olan, kahramanların öznel dünyalarıdır.
C) Psikolojik romanlarda temel vurgulardan biri de olayların kahramanda bıraktığı etkiler üzerinedir.
D) Psikolojik romanlarda yazar, kahramanı kendi düşünceleri doğrultusunda yönlendirir.
E) Psikolojik romanlarda gerilim, kahramanların ruhsal dünyalarında yaşamaktadır.

11. Hızla nesli tükenen Van Kedileri'ni koruma altına almak için Van Belediyesi çeşitli çalışmalar yapmaktadır. Bu çalışmaları Tek Umut Hayvanları Koruma Derneği de desteklemektedir.

Ayrıca pekçok sivil toplum kuruluşunun katkılarının olduğunu görmekteyiz.

Yukarıdaki numaralanmış söz ve sözcüklerden hangilerinin yazımı yanlıştır?

- A) I.ve II. B) I. ve IV. C) II. ve IV.
D) III. ve V. E) IV. ve V.

12. Sadece göze ve kulağa hitap eden internetten uzakta kalan büyük küçük müdavimler bir çiçeği koklamaktan, bir meyveyi dalında yemekten ve elini bir arkadaşın omzuna atmaktan imtina eder hale geliyor. Naçizane tavsiyem: Sanal dünyayı fethedeyim derken hayatı iskalamayın!

Yukarıdaki numaralanmış numaralandırılmış noktalama işaretlerinden hangileri yanlış kullanılmıştır?

- A) I.ve II. B) II. ve III. C) II. ve IV.
D) III. ve V. E) IV. ve V.

13. (I) Acıları, mutlulukları, yenilgileri sanki benim acılarım, mutluluklarım ve yenilgilerimdi. (II) Kendimde onu, onda kendimi görüyordum. (III) Onun öfkesini ve hüznünü çok seviyordum. (IV) Benim gibi o da aslan burcundandı. (V) Burçlara inanmam; ama onunla nasıl bu denli benzeştimize şaşıyordum.

Yukarıdaki cümlelerden hangisinde yoruma yer verilmemiştir?

- A) I. B) II. C) III. D) IV. E) V.

14. Benim çocukluğum Ege'nin incisine bağlı bir köyde geçti. O zamanlar köyümüzün dereleri gürül gürül akardı. Küresel ısınmanın etkisiyle bulutlar ağlamaz oldu ve derelerin suyu gitgide çekilmeye başladı. Bunun sonucunda köylüler ve hayvanlar kan ağlamaya başladı.

Yukarıdaki parçada yer alan söz ve sözcükler incelendiğinde aşağıdaki anlam olaylarından hangisi örneklendirilmemiştir?

- A) Dolaylama
B) Yansıma
C) Ad aktarımı
D) Deyim
E) Kişileştirme

15. Dünyaca ünlü tarihçimiz Cevdet Paşa, tarihimizin sevimli, ak saçlı şahsiyeti, ömrünün son günlerine kadar kalemi elinden bırakmamış, çalışma masasından kalkmamış bir yazı adamıydı.

Bu cümlede altı çizili sözle Cevdet Paşa'nın hangi yönü vurgulanmıştır?

- A) Farklı türlerde çok sayıda eser vermesi
B) Edebiyata ve yazmaya yürekten bağlı olması
C) Sevdiklerine ve kendine zaman ayırması
D) Edebiyat dünyasının seçkin bir ismi olması
E) Küçük yaşlardan itibaren edebiyata ilgi duyması

16. Senaryoyu yazarların; yakın tarihle ilgili bir araştırma yapmalarını beklemek, danışmanların yeterliliğini tartışmak abesle iştigal... Formasyon belli ediyor kendini. Bir nesli sadece sloganlarla konuşan, neredeyse karikatürize eden, dost mu düşman mı olduğu belli olmayan (!) döneme belki de hıncı olan bir mantığın yansımaları!

Yukarıda altı çizili sözün paragrafa kattığı anlam aşağıdaki cümlelerin hangisinde yoktur?

- A) Gereksiz konularda çok zaman kaybediyorun.
B) Kardeşim anlamsız şeylerle vakit geçiriyor her zaman.
C) Boş konuşmalarla herkesin tepkisini toplamıştı.
D) İnce esprileriyle bize güzel anlar yaşatmaya çalışıyordu.
E) Beyhude geçirilen zaman insanı zarara uğrattır.

17. Japonlar son derece sade, basit, yalın, mütevazı yaşayan insanlardır. Evlerini mobilya ile eşya ile dolduranlar Japonlara göre ruhen tekâmül edememiş, hayatın manasını anlayamamış, zavallı kimselerdir. Böyleleriyle; evini mezar salonuna çevirmiş zavallı, diye eğlenirler....

Bu parçanın sonuna, düşüncenin akışına göre aşağıdakilerden hangisi getirilebilir?

- A) Bir insanın gösteriş için eşyanın esiri olmasına acınası bir durum olarak değerlendirirler.
B) Kavabata'nın sanatında da Japon insanın yalınlığını buluyoruz
C) Japonya'da evler, geleneksel ve modern stillerde üretilmişlerdir
D) Eşyalar, sade ve yalındır. Abartısız, ihtiyaçlara cevap verecek kadar eşya vardır.
E) Japonların evreni sessiz bir dünya. Bu sessizlik bilgelikten geliyor. Az sözle çok şey söyleyen

18. (I) Roman yazmak bir anlatı yöntemidir. Hem yöntemdir hem de yazma ediminin gerçekleşmesidir.
- (II) Yazar yazmaya (yola) koyulur koyulmaz, güzergâh kat edilmiş olur.
- (III) Bu sınırları belirsiz, simgeselliğe elverişli çöl ortamında güçlü, çok iyi eklemelenmiş bir anlatı geleneği vardır.
- (IV) Tıpkı çölün sonsuzluğu gibi.
- (V) Kuşkusuz yazar, yol ayrımlarını kendi seçecek ama bazen geri dönüp başka bir yol tutacak; iç içe girmeler, karışıklıklarla bu öyküde kaybolma hissini verecek ölçüde anlatıyı karmaşıklaştıracak, sınırları uçsuz bucaksız bir alan yaratacaktır kendine.

Yukarıdaki numaralanmış cümlelerin anlamlı bir bütün oluşturabilmesi için hangileri yer değiştirmelidir?

- A) I ve II
B) II ve III
C) III ve IV
D) IV ve V
E) I ve IV

19. (I) Bu günlerde aynadaki görüntümün karşısında genellikle gerektiğinden fazla oyalanmıyorum. Bir zamanlar aynada gördüğüm şekli oldukça beğenirdim.
- (II) hatta irkilmenin de ötesinde bir şey bu.
- (III) Söz açılmışken; bu sabah banyo aynasında hüznü bakışlarla uzun uzun kendimi süzüşümden söz etmem gerekiyor.
- (IV) Pörsümüş, grileşmiş pembe kauçuktan yapılmış bir 'cadılar bayramı' maskesi takan bir perişan figür
- (V) Şimdi ise birden aynada beliren ve beklentimle hiç ilgisi olmayan görüntüden irkiliyorum

Yukarıdaki numaralanmış cümleler bir bütün oluşturacak biçimde sıralandığında hangisi ikinci cümle olur?

- A) I B) II C) III D) IV E) V

20. "Rotasını kaybeden geminin dalgaya teslim olması"

Bu cümleden çıkarılabilecek kesin yargı aşağıdakilerden hangisidir?

- A) dalından kopan yaprağın akıbetini rüzgar tayin eder
B) Her gecenin bir gündüzü vardır.
C) Herkes kendi vicdanından sorumludur
D) Yarın kaygısı olmadan yaşamaktır, imkanlar elverdiği ölçüde hayatın her an tadını çıkarmak
E) hayatın size ne kadarını getirirse, o kadarıyla yaşamak,

21. VE 22. SORULARI AŞAĞIDAKİ PARAGRAFA GÖRE CEVAPLAYINIZ.

21. (I) Bu konuda, günümüze değin hayli kalem oynatılmış (II) Ancak bu iki yazar dışında kimse amacına ulaşamamış. (III) Oysa sizin eseriniz bugüne kadar yazılmış olan en ciddi ve en bilimsel olanı. (IV) Bunda araştırmacı kişiliğinizin, yeteneklerinizin yanında, seçtiğiniz yöntemde büyük payı var. (V) Yöntemdeki çağdaşlık ve bilimselliğin bu konuya kazandırdığı berraklık ve bütünselliği sizin eserinizde, bütün yönleriyle görebiliyoruz. (VI) Bu yapıtında da büyük kentin aylak insanların, küçük memurlarını tonu alıyor (VII) Sevgiye, insanca yaşamaya özlemi olanların arayışlarını inceliyor.

Yukarıdaki numaralandırılmış cümlelerin hangilerinde övgüye yer verilmemiştir?

- A) I ve II
B) I ve III
C) II ve III
D) III ve V
E) I ve V

22. Bu parçadaki numaralanmış cümlelerden hangisi, düşüncenin akışını bozmaktadır?

- A) II B) III C) IV D) V E) VI

23. VE 24. SORULARI AŞAĞIDAKİ PARAGRAFA GÖRE CEVAPLAYINIZ.

Edebiyat; hava gibi, su gibi, güneş gibi, toprak gibi vazgeçilmezdi. Onunla yatılıp onunla kalkılıyordu ve yaratıcı gücünün sonsuzluğuna, edebiyatın insanı insan yapma büyümesine inanılıyordu. Toplumun yozlaşmaya ve her şeyin parayla ölçüldüğü, bilgi ve kültüre duyulan saygının, kredi kartlarına, görselliğe yönelmeye başladığı yıllarda, edebiyat "Bir işlevi yok." düşüncesiyle gazetelerden kovuldu. Edebiyat kovulunca da gazeteler çirkinleşti, gazetelerle birlikte dil de espri de düşünce de sığlaşıp yüceliğini yitirdi.

23. Bu parçada aşağıdakilerden hangisine değinilmemiştir?

- A) Her şeyin parayla ölçüldüğü bu zamanda gazetelerden uzaklaştırıldı.
 B) Bir zamanlar edebiyata olan ilgi çok fazlaydı.
 C) Gazetelerde artık edebiyat olmadığından kalitede yitirildi.
 D) Eskiden edebiyat yaşamın vazgeçilmez bir parçasıydı.
 E) Gazetelerdeki bozulmalar sonucunda edebiyat eksikliği anlaşılmaya başlandı.

24. Bu parçada edebiyat ile ilgili hangisi doğrudur?

- I. Her sanat dalının kendini ifade ediş tarzı farklıdır. Edebiyatın da ana malzemesi dildir.
 II. Edebiyat, milletin manevî gücünün aynasıdır. Bir milletin kültürel değerlerini oluşturan ve o milleti ayakta tutan; sanatı, bilim ve tekniği, dünya görüşü, ahlâk anlayışı, müziği geçmişten günümüze ancak edebiyat sayesinde aktarılmaktadır.
 III. Edebiyatın olmadığı yerde dilde basitlik, sıradanlık meydana gelmeye başlar
- A) Yalnız I
 B) Yalnız II
 C) Yalnız III
 D) I ve III
 E) II ve III

25. - 27. SORULARI AŞAĞIDAKİ PARAGRAFA GÖRE CEVAPLAYINIZ.

Düş, doğanın veya yaşamın değil, bütünüyle insan beyninin yarattığı en harika eserlerden biridir. Tutarlı tutarsız davranışlarla, evrende rastlanmayan konularla, akılları durduran görüntü ve serüvenlerle bezlenmiştir. Zihinde oluşan bir dünyadır ve dokunamaz, avucunuza alamazsınız. Bu hakiki düşün yanında uyanık gözle ve kafayla görülenler, düşlenenler de var. Katı gerçeklerin ve koşulların sıkboğaz ettiği günlerde sığındığımız, dört elle sarıldığımız renkli, bizleri rahatlatan, avutan, uyuşturan düşler yararlı ve güzeldir. Ruhu rahatlatan iksirdir hayaller.

25. Bu parçada, aşağıdakilerden hangisine yer verilmemiştir?

- I. Kurulan düşler en zor zamanda sığınak gibidir
 II. İnsan beyninin bir ürünüdür
 III. hayatı anlamlı kılan tek şey düşlerdir
 IV. düşlerin olmadığı bir hayat düşünülemez
- A) I ve II B) II ve III C) I ve IV
 D) III ve IV E) I ve III

26. Aşağıdakilerden hangisi bu parçada " Ruhu rahatlatan iksirdir hayaller " cümlesiyle anlatılmak istenene anlamca en yakındır?

- A) Hayal gücü, henüz var olmayan şeyleri görme yeteneğidir. Görülen ise güzelliklerdir.
- B) Yapıcı, olumlu bir hayal gücüne sahip olan biri, her şeyi olmasını istediği gibi görür.
- C) Hiçbir şey, insanın hayal gücü kadar hür değildir
- D) İnsanoğlu; beden, akıl ve hayal gücünden oluşur. Beden özürlü, akıl güvenilmez olabilir; ancak hayal gücü bu gezegendeki hayatın en sevimli enerjilerinin yoğunlaşması ile ortaya çıkmaktadır.
- E) İnsanoğlu mutlu olmak için bir sürü hayal kurar bu sayede huzur bulur

27. Parçada aşağıdakilerden hangisine yer verilmiştir?

- A) Her şeyden pes etmiş, yaşaması için herhangi bir nedeni olmadığını düşünen kişiler hayal kurmalıdır.
- B) Anlamı kişiden kişiye değişmektedir.
- C) Zor zamanların kurtarıcısıdır.
- D) Zihinden bağımsız şekilde oluşurlar.
- E) Öyle hayaller vardır ki insanı yaşamdan koparır.

28. - 30. SORULARI AŞAĞIDAKİ BİLGİLERE GÖRE CEVAPLAYINIZ.

2020 yılında düzenlenecek olan kış olimpiyatlarının seçmelerine A, B, C, D, E, F, G ülkelerinden ikişer yarışçı katılmıştır. Bu seçmelere Arzu, Burcu, Cezmi, Dilek, Emine, Furkan, Gaye, Halime, İlyas, Kemal, Leman, Mehmet, Nihal ve Ozan adlı yarışçılar katılmıştır. Bu yarışçıların hangi ülkelerden geldiğiyle ilgili olarak aşağıdaki bilgiler verilmiştir:

- ✓ Dilek D, Kemal C, Mehmet G ülkesinden gelmiştir.
- ✓ Arzu ve Emine aynı ülkeden gelmiştir.
- ✓ Gaye ve İlyas aynı ülkeden gelmiştir.
- ✓ Burcu ve Leman A ya da B'den

gelmiştir ancak ikisinin geldiği ülke birbirinden farklıdır.

28. Bu bilgilere göre aşağıdakilerden hangisi kesinlikle doğrudur?

- A) Emine A ülkesinden gelmiştir.
- B) Gaye E ülkesinden gelmiştir.
- C) Halime D ülkesinden gelmiştir.
- D) Leman ve Furkan aynı ülkeden gelmiştir.
- E) Cezmi ve Nihal farklı ülkelerden gelmiştir.

29. Bu bilgilere göre aşağıdakilerden hangisi kesinlikle yanlıştır?

- A) Arzu E ülkesinden gelmiştir.
- B) Nihal C ülkesinden gelmiştir.
- C) İlyas F ülkesinden gelmiştir.
- D) Halime ve Ozan aynı ülkeden gelmiştir.
- E) Gaye ve Leman farklı ülkelerden gelmiştir.

30. Furkan'ın G ülkesinden geldiği durumda Halime hangi ülkeden kesinlikle gelmiş olamaz?

- A) A
- B) F
- C) B
- D) D
- E) C

31. $x = y + 2$ ve $z = x - 4$ olmak üzere, xyz şeklinde yazılabilecek 3 basamaklı çift doğal sayıların toplamı aşağıdakilerden hangisidir?

A) 420 B) 642 C) 864
D) 1926 E) 2034

32. A, x, y ve n doğal sayılar olmak üzere,
 $x = 1!.2!.3!.4!.5!.6!.7!.8!.9!$

$$y = 2^n$$

$$A = \frac{x}{y} \text{ ifadesini en küçük yapan n değeri aşağıdakilerden hangisidir?}$$

A) 30 B) 28 C) 14 D) 11 E) 7

33. a, b pozitif tamsayılar olmak üzere,
 $24.(a-2) = (b-3)^4$ olduğuna göre a+b nin alabileceği en küçük değer aşağıdakilerden hangisidir?

A) 65 B) 57 C) 32 D) 8 E) 5

34. Uzunlukları 20 m ve 35 m olan farklı iki top kumaş ayrı ayrı eşit uzunlukta parçalara ayrılacaktır.

Bu işlem için en az kaç kesim yapılır?

A) 7 B) 8 C) 9 D) 10 E) 11

35. $(a-3)$ ile $(b+4)$ sayıları aralarında asal sayılardır.

$$\frac{a-3}{b+4} = \frac{30}{72} \text{ ise } (a+b) \text{ toplamı aşağıdakilerden hangisidir?}$$

A) 15 B) 16 C) 32 D) 50 E) 101

36. $x < 0 < y$ olmak üzere, $|y-x| - \sqrt{x^2} - |y|$ ifadesinin değeri aşağıdakilerden hangisidir?

A) 0 B) 2y C) x-2y D) 2y-x E) x-y

37. $a(a-b) = 25$

$$b(b-a) = 11$$

ise a-b nin pozitif değeri aşağıdakilerden hangisidir?

A) 5 B) 6 C) 7 D) 8 E) 10

38. A musluğu boş havuzu 6 saatte dolduruyor. Havuzun dibinde bulunan B musluğu ise dolu havuzu 12 saatte boşaltıyor. A musluğu 3 saat açık kaldıktan sonra B musluğu da açılıyor.

Buna göre, havuz toplam kaç saatte dolar?

A) 6 B) 8 C) 9 D) 11 E) 12

39. Burak bir işi 36 saatte, İlkemsu aynı işi 16 saatte bitirebilmektedir.

Burak çalışma hızını %20 arttırıp, İlkemsu çalışma hızını %20 azaltırsa aynı işi birlikte kaç saatte bitirebilirler?

- A) 10 B) 12 C) 14 D) 15 E) 16

40. $x = \frac{2}{10} + \frac{2}{10^2} + \frac{2}{10^3} + \dots$

$y = \frac{5}{10^2} + \frac{5}{10^4} + \frac{5}{10^6} + \dots$

ise $x + y$ aşağıdakilerden hangisidir?

- A) $\frac{27}{990}$ B) $\frac{27}{11}$ C) $\frac{3}{10}$ D) $\frac{3}{11}$ E) $\frac{14}{9}$

41. Ali 4 günde bir Kadir 5 günde bir nöbet tutmaktadır. İlk nöbetlerini Pazar günü tutan Ali ile Kadir 6. nöbeti hangi gün birlikte tutarlar?

- A) Pazar
B) Pazartesi
C) Salı
D) Çarşamba
E) Perşembe

42. $(3^x - 1)(3^x + 1)(9^x + 1) = 8$ olduğuna göre, x aşağıdakilerden hangisidir?

- A) $\frac{1}{3}$ B) $\frac{2}{3}$ C) $\frac{3}{2}$ D) $\frac{1}{4}$ E) $\frac{1}{2}$

- 43.

$$x = 2 + \sqrt{3}$$

$$y = \sqrt{2} + \sqrt{5}$$

$$z = 1 + \sqrt{6}$$

olduğuna göre x, y, z sayılarını küçükten büyüğe doğru sıralayınız?

- A) $x < y < z$ B) $x < z < y$ C) $y < z < x$
D) $z < x < y$ E) $z < y < x$

44. $2^x = 49, 7^y = 14$ olduğuna göre, x in y türünden eşiti aşağıdakilerden hangisidir?

- A) $y - 1$ B) $2y - 2$ C) $\frac{1}{y-1}$
D) $\frac{2}{y-1}$ E) $\frac{1}{2y-2}$

45. Bir torbada 1'den 15'e kadar numaralandırılmış 15 tane top vardır.

Torbadan rastgele çekilen bir topun üzerindeki numaranın asal veya 5'in katı olma olasılığı aşağıdakilerden hangisidir?

- A) $\frac{1}{3}$ B) $\frac{3}{5}$ C) $\frac{8}{15}$ D) $\frac{1}{2}$ E) $\frac{4}{5}$

46. Tamamı x litre süt alan ve içinde bir miktar süt bulunan bidona tamamı y litre süt alan kovadan 6 kez süt boşaltıldığında 15 litre süt dışarıya taşıyor. Süt koymadan bidondan 4 kova süt alınsaydı bidonun dolması için 105 litre süte ihtiyaç olacaktı.

Buna göre kovanın hacmi kaç litredir?

- A) 30 B) 25 C) 20 D) 18 E) 12

47. Bir sporcu kafilesindeki sporcuların % 40 ı tenis oynamamaktadır. Bu kafiledeki sporcuların % 75 i golf oynamamaktadır. Kafilenin % 15 i her iki sporu da yapmaktadır.

Her iki sporla uğraşmayan 48 sporcu bulunduğuna göre bu kafilede kaç sporcu vardır?

- A) 100 B) 120 C)140 D) 160 E) 180

48. Bir gömleğin satış fiyatının %20 fazlası, alış fiyatının %80 fazlasına eşittir.

Buna göre, satış fiyatı alış fiyatına göre % kaç kârla belirlenmiştir?

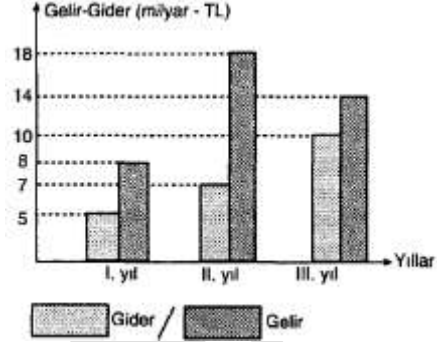
- A) 20 B) 40 C)50 D) 80 E) 82

49. Neslihan ile Sinan'ın bugünkü yaşları toplamı 37 dir. Neslihan 6 yıl sonra Sinan 9 yıl önce doğmuş olsaydı Sinan'ın yaşı Neslihan'ın yaşının 3 katı olacaktı.

Buna göre Sinan'ın bugünkü yaşı aşağıdakilerden hangisidir?

- A) 20 B) 21 C)22 D) 23 E) 24

50. VE 52. SORULARI AŞAĞIDAKİ BİLGİLERE GÖRE CEVAPLAYINIZ.



Grafik bir şirketin yıllara göre gelir – gider değişimini göstermektedir.

50. **Buna göre, bu şirketin üç yıllık gideri, üç yıllık gelirinin yüzde kaçtır?**

- A) 35 B) 40 C) 45 D) 50 E) 55

51. **Kazancın en fazla olduğu yılda kâr kaç milyardır?**

- A) 3 B) 4 C) 5 D) 8 E) 11

52. **I. yıldaki kâr III. yıldaki kârdan yüzde kaç eksiktir?**

- A) 20 B) 25 C) 30 D) 40 E) 75

53. Bir kenarı 20 cm olan bir karenin içinde rastgele bir nokta alınıyor.

Bu noktanın karenin herhangi bir köşesine 4 cm den daha uzak olma olasılığı aşağıdakilerden hangisidir?

- A) $\frac{179}{200}$ B) $\frac{177}{200}$ C) $\frac{113}{200}$ D) $\frac{111}{200}$ E) $\frac{129}{200}$

54. 10 öğrenciden 5 kişilik bir yarışma ekibi oluşturulacaktır. Bu ekipten bir de sözcü seçilecektir.

Ekibe seçilecek 2 kişi belli olduğuna göre kaç farklı seçim yapılabilir?

- A) 250 B) 260 C) 270 D) 280 E) 290

55. 9,145996409964099640..... sayısının virgülden sonraki 475. rakamı aşağıdakilerden hangisidir?

- A) 0 B) 4 C) 5 D) 1 E) 9

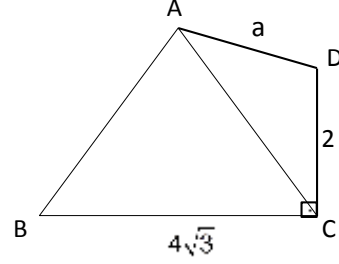
56. a ve b pozitif tam sayılar olmak üzere,

$$660 = k \cdot 2^a \cdot 3^b$$

eşitliğini sağlayan en küçük k pozitif tam sayısı aşağıdakilerden hangisidir?

- A) 30 B) 44 C) 55 D) 60 E) 66

- 57.

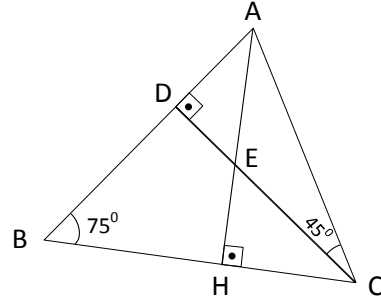


Yukarıdaki şekilde ABC eşkenar üçgen

$[BC] \perp [DC]$, $[DC] = 2\text{cm}$ ve $[BC] = 4\sqrt{3}\text{ cm}$ ise a kaç cm olur?

- A) $2\sqrt{7}$ B) $4\sqrt{2}$ C) $3\sqrt{3}$ D) 2 E) 3

- 58.



(ABC) üçgeninde,

$$m(\hat{D}CA) = 45^\circ$$

$$m(\hat{A}BC) = 75^\circ$$

$$[AH] \perp [BC]$$

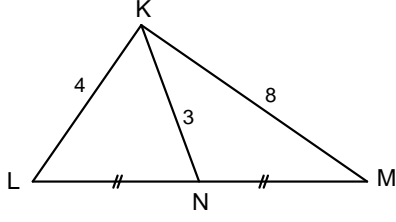
$$[AB] \perp [DC]$$

$$|EC| = 6\text{ cm}$$

olduğuna göre, $|AB|$ kaç cm dir?

- A) $2\sqrt{3}$ B) $4\sqrt{3}$ C) $6\sqrt{3}$
D) $7\sqrt{3}$ E) $8\sqrt{3}$

59.



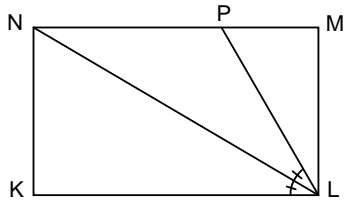
ABC üçgen,

$$|KL| = 4, |KM| = 8, |KN| = 3$$

olduğuna göre $|LN|$ kaç cm dir.

- A) $\sqrt{31}$ B) 6 C) 7 D) $2\sqrt{31}$ E) 9

60.



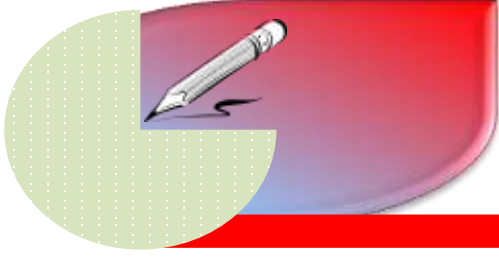
KLMN dikdörtgen

$$|ML| = 12 \text{ cm}, |PM| = 5 \text{ cm}$$

olduğuna göre $|KL|$ kaç cm dir.

- A) 18 B) 16 C) 14 D) 13 E) 12

GENEL YETENEK TESTİ BİTTİ.
CEVAPLARINIZI KONTROL EDİNİZ.



GENEL KÜLTÜR

Bu testte 60 soru vardır.
Cevaplarımızı, cevap kağıdının Genel Kültür Testi için ayrılan kısmına işaretleyiniz.

1. İslamiyet öncesi Türkler arasında farklı inançların görülmesine bakılarak;

- I. Kültürler arası etkileşimin yaşandığı
- II. Türklerin asimile olduğu
- III. Hoşgörülü bir ortamın olduğu

gibi yargılardan hangilerine ulaşılabilir?

- A) Yalnız I B) Yalnız II C) Yalnız III
D) I ve III E) I,II ve III

2. Aşağıdaki Türk-İslam devletlerinden hangisinin diğerlerine göre daha gelenekçi ve ulusal bir niteliğe sahip olduğu söylenebilir?

- A) Tolunoğulları
B) Karahanlılar
C) Gazneliler
D) Eyyübililer
E) Memlükler

3. Anadolu Selçuklu Devleti'ne ait aşağıdaki eserlerden hangisinin Konya'da olduğu söylenemez?

- A) Sırçalı Medrese
B) Karatay Medresesi
C) İnce Minareli Medrese
D) Kubadabat Sarayı
E) Gök Medrese

4. Aşağıdakilerden hangisinin Malazgirt Savaşı'ndan sonra kurulan ilk Türk beyliklerinden biri olduğu söylenemez?

- A) Aydınoğulları
B) Artukoğulları
C) Danişmentogulları
D) Mengücekoğulları
E) Saltukoğulları

5. Osmanlı Devleti'nde padişahların XV.yy. a kadar;

- I. Gazi
- II. Sultan
- III. Halife

gibi unvanlardan hangilerini kullandıkları söylenebilir?

- A) Yalnız I B) Yalnız II C) I ve II
D) II ve III E) I,II ve III

6. Osmanlı Devleti'nde salyanesiz (yıllıksız) eyaletlerin özellikleri arasında;

- I. İltizam sistemi uygulanır.
- II. Merkeze yakın eyaletlerdir.
- III. Topraklar görev karşılığı olarak asker ve memurlara verilir.

hangilerinin yer aldığı söylenebilir?

- A) Yalnız I B) Yalnız II C) Yalnız III
D) II ve III E) I,II ve III

7. Aşağıdakilerden hangisinin XVIII.yy. Osmanlı Devleti ıslahatçı padişahlarından biri olduğu söylenemez?

- A) I. Ahmet B) I. Abdülhamit
C) I. Mahmut D) III. Mustafa
E) III. Selim

8. II. Mahmut döneminde ayanlar ile imzalanan Sened-i İttifak'ın, Osmanlı Devleti'nde;

- I. Monarşik
- II. Teokratik
- III. Çok uluslu

gibi özelliklerden hangilerine ters düştüğü söylenebilir?

- A) Yalnız I B) Yalnız II C) Yalnız III
D) I ve II E) I,II ve III

9.

- I. Vilayet Nizamnamesi'nin yayımlanması
- II. Memleket Sandıklar'ının kurulması
- III. Nizamiye Mahkemeleri'nin kurulması

Yukarıdakilerden hangilerinin Sultan Abdülaziz döneminde yapılan düzenlemelerden biri olduğu söylenebilir?

- A) Yalnız I B) Yalnız III C) I ve II
D) I ve III E) I,II ve III

10. Osmanlı Devleti'nin üç kıtada toprağı olma özelliğini aşağıdaki antlaşmalardan hangisiyle kaybettiğı söylenebilir?

- A) Berlin Antlaşması
B) Londra Antlaşması
C) Uşi Antlaşması
D) İstanbul Antlaşması
E) Atina Antlaşması

11. Osmanlı Devleti'nin kaybettiği toprakları geri alabilme çabası I. Dünya Savaşı'na girmesinde doğrudan etkili olmuştur.

Buna göre;

- I. Çanakkale Cephesi
- II. Kanal Cephesi
- III. Kafkas Cephesi

gibi cephelerin hangilerinde Osmanlı Devleti'nin bu amaç doğrultusunda savaştığı söylenebilir?

- A) Yalnız I
- B) Yalnız II
- C) I ve II
- D) II ve III
- E) I,II ve III

12. Mondros Ateşkes Antlaşması'ndan sonra Anadolu halkının Osmanlı Hükümeti'ne olan güvenini kaybettiği bilinmektedir.

Buna göre, antlaşmalardan sonra yaşanan;

- I. Müdafaa-ı Hukuk cemiyetlerinin kurulması
- II. Kuvayımiliye birliklerinin kurulması
- III. Kongrelerin organize edilmesi

gibi gelişmelerden hangilerinin yukarıdaki yarıcı destekler nitelikte olduğu söylenebilir?

- A) Yalnız I
- B) Yalnız III
- C) I ve II
- D) II ve III
- E) I,II ve III

- 13.

- I. Müdafaa-ı Hukuk cemiyetlerinin kurulması
- II. Kuvayımiliye birliklerinin örgütlenmesi
- III. Kongrelerin düzenlenmesi

Yukarıda verilen olayların kronolojik sıralaması aşağıdakilerden hangisidir?

- A) II – I – III
- B) I – III – II
- C) I – II – III
- D) II – III – I
- E) III – II – I

14. Amasya Genelgesi ile ilgili verilen bilgilerden hangisinin doğru olduğu söylenemez?

- A) Mustafa Kemal'in resmi görevi dışındaki ilk çalışmasıdır.
- B) Ulusal egemenliğe vurgu yapılmıştır.
- C) Kurtuluş Savaşı'nın amaç, gerekçe ve yöntemini belirlemiştir.
- D) İhtilal beyannamesi özelliği göstermiştir.
- E) Çok imzalı bir genelgedir.

15. İstanbul Hükümeti'nin Anadolu hareketini resmen tanıdığı Amasya Görüşmeleri'nde mevcut hükümetin başında aşağıdaki isimlerden hangisinin bulunduğu söylenebilir?

- A) Salih Paşa
- B) Ali Rıza Paşa
- C) Tefik Paşa
- D) Ahmet İzzet Paşa
- E) Damat Ferit

16.

- I. Hiyanet-i Vataniye Kanunu'nun kabulü
- II. İstiklal mahkemelerinin kurulması
- III. Lozan Barış Antlaşması'nın imzalanması

Yukarıdaki faaliyetlerden hangilerinin I. TBMM tarafından gerçekleştirildiği söylenebilir?

- A) Yalnız I B) Yalnız II C) Yalnız III
D) I ve II E) I,II ve III

17.

- I. İstanbul'un resmen işgali ve Mebusan Meclisi'nin dağıtılması
- II. Halkın inkılâpları gerçekleştirecek bir kurum arayışına girmesi
- III. İstanbul Hükümeti'nin görevini yerine getiremeyişi

Yukarıdakilerden hangilerinin I. TBMM'nin açılışına zemin hazırlayan etkenler arasında olduğu söylenebilir?

- A) Yalnız I B) Yalnız II C) I ve II
D) I ve III E) I,II ve III

18. 10 Ağustos 1920'de imzalanan Sevr Barış Antlaşması'nın özellikleri arasında;

- I. Şartları San Remo Konferansı'nda belirlenmiştir.
- II. Osmanlı Devleti'nde uygulanmayan tek antlaşmadır.
- III. İtilaf Devletleri arasında ilk görüş ayrılıklarını başlatmıştır.

gibi yargılardan hangilerinin yer aldığı söylenebilir?

- A) Yalnız I B) Yalnız II C) Yalnız III
D) I ve III E) I,II ve III

19.

- I. Doğu Cephesi
- II. Güney Cephesi
- III. Batı Cephesi

**Milli mücadele sürecinde yukarıdaki cephele-
rin hangilerinde Ermenilerle savaşıldığı söylenemez?**

- A) Yalnız I B) Yalnız II C) Yalnız III
D) II ve III E) I,II ve III

20. Aşağıdakilerden hangisinin gerçekleşmesinde düzenli orduların elde ettiği askeri başarıların etkili olduğu söylenemez?

- A) Mustafa Kemal'e mareşallik rütbesinin verilmesi
- B) 1921 Anayasası'nın kabulü
- C) Fransa ile Ankara Antlaşması'nın imzalanması
- D) Ali Fuat Paşa'nın Moskova'ya elçi olarak gönderilmesi
- E) Londra Konferansı'na TBMM'nin katılması

21. Mustafa Kemal'in "Türk milleti aleyhinde asırlardan beri hazırlanmış ve Sevr Antlaşması'yla tamamlandığı sanılan büyük bir suikastin çöküşünü ifade eden bir belgedir." dediği antlaşmanın aşağıdakilerden hangisi olduğu söylenebilir?

- A) Londra Konferansı
- B) Lozan Barış Antlaşması
- C) Mudanya Ateşkes Antlaşması
- D) Ankara Antlaşması
- E) Moskova Antlaşması

22. Teraki Perver Cumhuriyet Fırkası ile ilgili olarak verilen;

- I. Cumhuriyet'in ilanından sonra kurulan ilk siyasi partidir.
- II. Liberal ekonomik sistemi savunmuştur.
- III. Parti başkanının insiyatifi ile kapatılmıştır.

gibi bilgilerden hangilerinin doğru olduğu söylenebilir?

- A) Yalnız I
- B) Yalnız II
- C) I ve II
- D) II ve III
- E) I,II ve III

23. 1926 yılında kabul edilen Medeni Kanunun getirdiği yenilikler arasında;

- I. Hukuk alanında birlik
- II. Kadın - erkek arasında sosyal ve siyasal alanda eşitlik
- III. Patrikhanenin hukuksal alandaki yetkilerine son verme

hangilerinin yer aldığı söylenebilir?

- A) Yalnız I
- B) Yalnız II
- C) I ve III
- D) II ve III
- E) I,II ve III

24. Toplumsal ve sosyal hayatı düzenlemeye yönelik inkılâplar arasında;

- I. Tekke ve zaviyelerin kapatılması
- II. Takvim, saat ve ölçülerde değişiklik
- III. Soyadı kanununun çıkarılması

hangilerinin yer aldığı söylenebilir?

- A) Yalnız I
- B) Yalnız II
- C) Yalnız III
- D) II ve III
- E) I,II ve III

25. I. Dünya Savaşı, birçok imparatorluğun yıkılmasına yol açan insanlık tarihinin en önemli olaylarından biridir.

Buna göre I. Dünya Savaşı sonunda,

- I. Osmanlı
- II. Avusturya-Macaristan
- III. Almanya

İmparatorluklardan hangilerinin yıkıldığı söylenebilir?

- A) Yalnız I
- B) Yalnız II
- C) Yalnız III
- D) I ve II
- E) I,II ve III

26. Azerbaycan'a ait Karabağ yöresini işgal ederek Hocalı Katliamı'nın gerçekleştiren devlet aşağıdakilerden hangisidir?

- A) Ermenistan
- B) ABD
- C) Gürcistan
- D) Yunanistan
- E) Sovyetler Birliği

27.

- I. İsrail Arap devletleriyle birebir antlaşma imzalamıştır.
- II. İsrail Arapların aleyhinde sınırlarını genişletmiştir.
- III. Kudüs'ün yarısı İsrail Devleti'nin işgali altına girmiştir.

Yukarıdakilerden hangileri 1948- 1949 Arap – İsrail Savaşı'nın sonuçları arasında yer alır?

- | | |
|----------------|--------------|
| A) Yalnız I | B) Yalnız II |
| C) Yalnız III | D) I ve II |
| E) I,II ve III | |

28. Türkiye, bulunduğu matematik ve özel konum olarak birçok özelliğe sahiptir.

Türkiye'nin aşağıdaki özelliklerinden hangisi özel konumu ile ilgili değildir?

- A) Ortalama yükseltinin fazla olması
- B) Dağların genelde doğu batı yönünde uzanması
- C) Nüfusun kıyı kesimlerde fazla olması
- D) İç kesimlerdeki yağış miktarının kıyı kesimlerinden az olması
- E) Akdeniz kıyılarındaki yıllık sıcaklık ortalamasının Karadeniz kıyılarındakinden fazla olması

29. Bir akarsu sularını denize ulaştırabiliyorsa açık havzalı, ulaştırıyorsa kapalı havzalıdır. İç Anadolu Bölgesi 'nin geniş bir alanı kapalı havza özelliğine sahiptir.

Buna göre bölgenin bazı alanlarının kapalı havza olmasını belirleyen en önemli unsur aşağıdakilerden hangisidir?

- A) Yer şekilleri
- B) Bitki örtüsü
- C) Kaynak çeşidi
- D) Akarsu yatak derinliği
- E) Akarsu ağının fazlalığı

30. Aynı bölgede bulunan iki ayrı yeryüzü şekli bir fiziki haritada farklı renklerle gösterilmiştir.

Buna göre bu iki yeryüzü şeklinin farklı olan özellikleri aşağıdakilerden hangisidir?

- A) Bitki örtüleri
- B) Bakı durumları
- C) Buldukları yarımküreleri
- D) Eğimleri
- E) Yükselteleri

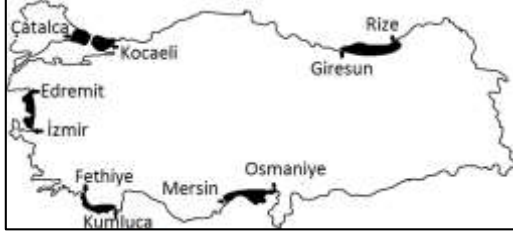
31. **Marmara Bölgesi ile ilgili aşağıda verilen özelliklerden hangisinin yanlış olduğu söylenebilir?**

- A) Enerji üretim ve tüketim miktarı en fazla olan bölgemizdir.
- B) Fizyolojik ve aritmetik nüfus yoğunluğu en fazla olan bölgemizdir.
- C) Turizm geliri en fazla olan bölgemizdir.
- D) Besi hayvancılığının en çok geliştiği bölgemizdir.
- E) Doğal nüfus artış oranı en fazla olan bölgemizdir.

32. **Türkiye'deki enerji üretiminde aşağıda verilenlerden hangisi ilk sırada yer alır?**

- A) Linyit
- B) Doğalgaz
- C) Hidroelektrik
- D) Taşkömürü
- E) Rüzgar

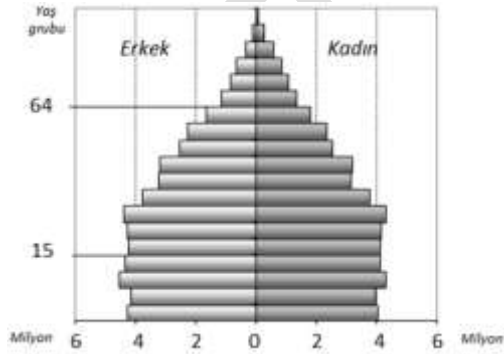
33.



Yukarıdaki haritada gösterilen merkezlerden hangi ikisi arasında kıyı şeridi boyunca ria kıyı tipine rastlanır?

- A) Mersin - Osmaniye
- B) Fethiye - Kumluca
- C) Edremit - İzmir
- D) Çatalca - Kocaeli
- E) Giresun - Rize

34.



Yukarıdaki grafikte Türkiye'nin 2011 yılındaki nüfus piramidi gösterilmiştir.

Buna göre grafikte ilgili aşağıdakilerden hangisi tespit edilemez?

- A) Toplam nüfus miktarı
- B) Yetişkin nüfusun toplam nüfusa oranı
- C) Ortalama yaşam süresi
- D) Çalışan nüfusun toplam nüfusa oranı
- E) Gelişmişlik düzeyi

35. Aşağıda verilen turistik merkezlerden hangisinin tarihi turistik değerler arasında yer almadığı söylenebilir?

- A) Hattuşaş
- B) Milet
- C) Kültepe
- D) Kızılcahamam
- E) Aspendos

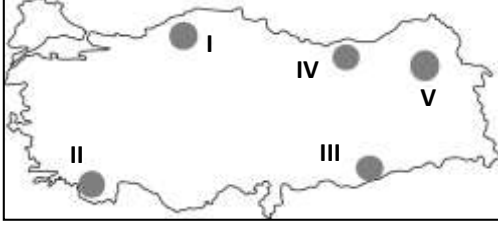
36. Aşağıdakilerden hangisi Türkiye'de yer şekillerinin etkisiyle ortaya çıkan sonuçlardan biri değildir?

- A) Dağların kuzeyde ve güneyde kıyıya paralel uzanışı nedeniyle iç kesimlerle ulaşımın zor olması
- B) Doğu Anadolu'da sert karasal iklimin yaşanması
- C) Ege Bölgesi'nde ihracata yönelik endüstri ürünlerinin yetiştirilmesi
- D) Kara ve demir yollarının uzanışının çoğunlukla doğu-batı yönlü olması
- E) Ege Bölgesi'nde doğal limanların ve körfezlerin fazla olması

37. Türkiye nüfus artış hızı yüksek olan bir ülkedir. Aşağıdakilerden hangisi Türkiye'de hızlı nüfus artışının sonuçlarından değildir?

- A) İç göç ve çarpık kentleşmenin yaşanması
- B) Eğitim ve sağlık hizmetlerinin yetersiz kalması
- C) Enflasyon ve işsizliğin ortaya çıkması
- D) Sanayi kuruluşlarının artması
- E) İş gücünün ucuzlaması

38. Sanayinin ve hizmet sektörünün fazla gelişmediği engebeli alanlarda tarımsal nüfus yoğunluğunun arttığı görülür.



Buna göre haritada verilen alanların hangisinde tarımsal nüfus yoğunluğu daha azdır?

- A) I B) II C) III D) IV E) V

39. Türkiye’de balıkçılığın yeterince gelişmemesinde aşağıdakilerden hangisinin etkisinden söz edilemez?

- A) Açık deniz balıkçılığının yapılmaması
B) Balık türlerinin fazla olması
C) Denizlerimizdeki kirliliğin artması
D) Soğuk hava depolarının gelişmemesi
E) Teknolojinin balıkçılıkta yeterince kullanılmaması

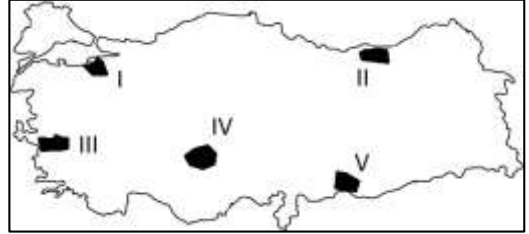
40. Ülkemiz ulaşım hatları ile ilgili verilen bilgilerden hangisi yanlıştır?

- A) Ulaşımın yaklaşık % 90 ’ı kara yolu ile sağlanmaktadır.
B) En işlek hava limanımız İstanbul’daki Atatürk Havalimanı’dır.
C) Nahcivan ve Gürcistan ile demir yolu bağlantımız bulunmamaktadır.
D) En işlek üç limanımız İstanbul, İzmir ve Mersin limanlarıdır.
E) En ucuz ulaşım demir yolu, en pahalı ulaşım hava yolu ile sağlanır.

41. Akdeniz Bölgesi ile Ege Bölgesi’nin doğal koşulları göz önüne alınarak bölge genelinde karşılaştırıldığında, Ege Bölgesi için aşağıdakilerden hangisi söylenemez?

- A) Yer şekilleri ulaşımına daha elverişlidir.
B) Orman varlığı daha zengindir.
C) Yıllık yağış miktarı azdır.
D) Termal turizm olanakları fazladır.
E) Doğal liman sayısı daha fazladır

42. Aşağıdaki Türkiye haritası üzerinde tarım ürünlerinin yetişme koşulları ve yerleri anlatılmak istenmektedir.



Haritaya bakılarak numaralandırılan yerlerle ilgili aşağıdakilerden hangisini söylemek yanlış olur?

- A) II numaralı yerde nem ihtiyacı fazla olan ürünler yetişmektedir.
B) III numaralı yerde ekonomik değeri yüksek olan ürünler yetiştirilmektedir.
C) IV numaralı yerde yaz kuraklığı isteyen tahıl ürünlerinin üretimi fazladır.
D) I numaralı yerde kış ılıkılığı ile birlikte zeytin üretimi yapılabilmektedir.
E) V numaralı yerde GAP ’tan sonra mercimek ve buğday ekim alanlarında artış olmuştur.

43. İç Anadolu Bölgesi'nin bölümleriyle ilgili olarak aşağıda verilenlerden hangisi yanlıştır?

- A) Yukarı Sakarya bölgenin en fazla nüfuslanmış yeridir
- B) Yukarı Kızılırmak Bölümünde, kışlar sert geçer.
- C) Konya Bölümünde, rüzgar erozyonu daha fazladır.
- D) Orta Kızılırmak bölümünde turizm gelişmiştir.
- E) Konya Bölümü ortalama yükseltisi en fazla olan bölümdür.

44. Türkiye'de aşağıdaki sanayi kollarından hangisinde hammaddenin büyük bölümü ithalata bağlıdır?

- A) Pamuklu dokuma
- B) İpekli dokuma
- C) Petro-Kimya
- D) Seramik
- E) Yağ sanayisi

45. Aşağıdaki haritada ülkemizde yetiştirilen bazı hayvan türlerinin dağılışları gösterilmiştir.



Buna göre haritada gösterilen alanlarda yaygın olan hayvan türlerinden hangisi yanlış verilmiştir?

- A) İpekböcekçiliği
- B) Kıl keçisi
- C) Koyun
- D) Sığır
- E) Tiftik keçisi

46.

- I. Anayasa
- II. Kanun
- III. Örf ve adetler

Yukarıdakilerden hangilerinin Müspet (Pozitif) hukukun kapsamı içinde yer aldığı söylenebilir?

- A) Yalnız I
- B) Yalnız II
- C) I ve II
- D) II ve III
- E) I,II ve III

47. Kamu Hukuku'nun dallarından hangisinin suç teşkil eden eylem ve davranışların neler olduğunu ve suç işleyenlere ne gibi cezaların verileceğini belirlediği söylenebilir?

- A) Anayasa Hukuku
- B) Ceza Hukuku
- C) İdare Hukuku
- D) Devlet Genel Hukuku
- E) Vergi Hukuku

48. Aşağıdakilerden hangisinin akıl hastalığı, akıl zayıflığı gibi kendisine sürekli yardım gereklerini koruma amaçlı olarak düzenlenen hukuki kavrama verilen isim olduğu söylenebilir?

- A) Vesayet
- B) Velayet
- C) Veraset
- D) Kayyım
- E) Hak ehliyeti

49. Aşağıdakilerden hangisinin devleti oluşturan unsurlardan biri olduğu söylenemez?

- A) Egemenlik(iktidar)
- B) Millet
- C) Üniter yapı
- D) Bağımsızlık
- E) Toprak

50. Aşağıdakilerden hangisinin 1921 Anayasası ile ilgili olarak verilmiş doğru bir bilgi olduğu söylenemez?

- A) İki dereceli seçim sistemi vardır.
- B) Laik bir anayasa değildir.
- C) Çerçeve bir anayasadır.
- D) Seçimler iki yılda bir yapılır.
- E) Rejim koruma altındadır.

51. 1982 Anayasası'na göre TBMM'nin görev ve yetkileri arasında;

- I. Sayıştay üyelerini ve başkanını seçmek
- II. Cumhurbaşkanı'nı seçmek
- III. Milletlerarası antlaşmaları imzalamak

hangilerinin yer aldığı söylenebilir?

- A) Yalnız I
- B) Yalnız II
- C) Yalnız III
- D) I ve III
- E) I,II ve III

52. Aşağıdakilerden hangisinin TBMM'de nitelikli oyu gerektiren durumlardan biri olduğu söylenemez?

- A) Anayasa değişikliği
- B) Özel af ilanı
- C) Gensoru önergesi
- D) TBMM Başkanı'nın seçimi
- E) Siyasi partilerin kapatılma davaları

53. Cumhurbaşkanı'nın ve Başbakan'ın katılmadığı zamanlarda Milli Güvenlik Kurulu'nun aşağıdakilerden hangisinin başkanlığında toplanabileceği söylenebilir?

- A) Toplanamaz
- B) Genel Kurmay Başkanı
- C) TBMM Başkanı
- D) Adalet Bakanı
- E) Mili Savuma Bakanı

54. Anayasa Mahkemesi'nin kararları ile ilgili verilen bilgilerden hangilerinin doğru olduğu söylenemez?

- A) Kararları kesindir.
- B) İptal kararları gerekçesi yazılmadan açıklanamaz.
- C) Yeni bir uygulama yol açacak biçimde hüküm tesis edemez.
- D) Resmi gazetede yayımlanması şart değildir.
- E) Diğer mahkemelerin kararları arasındaki uyumsuzluklarda Anayasa Mahkemesi kararları esas alınır.

55. Aşağıdakilerden hangisinin memura verilen kınama cezasının açıklaması olduğu söylenebilir?

- A) Görevinde ve davranışlarında daha dikkatli olması gerektiğinin yazı ile bildirilmesi
- B) Brüt aylığının 1/30-1/8 arasında kesinti yapılması
- C) Bulundu kademedeki ilerlemesinin 1-3 yıl durdurulması
- D) Görevinde ve davranışlarında kusurlu olduğunun yazı ile bildirilmesi
- E) Bir daha devlet memurluğuna atanmamak üzere memurluktan çıkarılması

56. 2011 Eurovizyon şarkı yarışmasında birinci olan ülke aşağıdakilerden hangisidir?

- A) İtalya
- B) Yunanistan
- C) Azerbaycan
- D) İsveç
- E) Ermenistan

57. Türkiye'de 2011 yılında siyanür tehlikesi ile gündeme gelen il ve ilçemiz aşağıdakilerden hangisidir?

- A) Manisa - Soma
- B) Balıkesir - Susurluk
- C) Kütahya - Tavşanlı
- D) Denizli - Sarayköy
- E) Aydın - Germencik

58. 2015 yılında G-20 zirvesi aşağıdaki ülkelerin hangisinde yapılacaktır?

- A) Türkiye
- B) Amerika
- C) İsviçre
- D) İsveç
- E) Kanada

59. Milli İstihbarat Teşkilatı müsteşarı aşağıdakilerden hangisidir?

- A) Ali ALKAN
- B) Hakan FİDAN
- C) Hasan Hüseyin KARAKULLUKÇU
- D) Zerrin GÜNGÖR
- E) Haşim KILIÇ

60. Türkiye Futbol Federasyonu başkanı aşağıdakilerden hangisidir?

- A) Ünal Aysal
- B) Aziz Yıldırım
- C) Orhan Pak
- D) Yıldırım Demirören
- E) Osman Turan

GENEL KÜLTÜR TESTİ BİTTİ.
CEVAPLARINIZI KONTROL EDİNİZ.