

YAKLAŞIM

Kariyer Yayıncılık

ALES

AKADEMİK PERSONEL LİSANSÜSTÜ EĞİTİM SINAVI

Deneme Sınavı

1

DİKKAT!

SINAVA BAŞLAMADAN ÖNCE AŞAĞIDAKİ UYARILARI MUTLAKA OKUYUNUZ.

1. Adınızı, soyadınızı, **T.C. Kimlik Numaranızı** ve **kurum kodunu** optik forma mutlaka işaretleyiniz. Kurum kodu ve **T.C kimlik numarası** karnenizin oluşturulabilmesi için özellikle gereklidir.
2. Deneme için verilen toplam cevaplama süresi **150 dakikadır.** (2,5 saat)
3. Bu testte **160** soru vardır.
4. Cevaplamaya istediğiniz sorudan başlayabilirsiniz. Her soru ile ilgili cevabınızı, cevap kâğıdında o soru için ayrılmış olan yere işaretlemeyi unutmayınız.
5. Akademik Personel Lisansüstü Eğitim Sınavına ait cevap anahtarı ve soruların çözümleri sınavın uygulandığı son gün www.yaklasimkariyer.com adresinde yayınlanacaktır.
6. Bu testler puanlanırken her bölümde doğru cevaplarınızın sayısından yanlış cevaplarınızın sayısının dörtte biri düşülecek ve kalan sayı o bölümle ilgili ham puanınız olacaktır. Bu nedenle, hakkında hiçbir fikriniz olmayan soruları boş bırakınız. Ancak soruda verilen seçeneklerden birkaçını eleyebiliyorsanız kalanlar arasında doğru cevabı kestirmeniz yararınıza olabilir.

Bu testlerin her hakkı saklıdır. Hangi amaçla olursa olsun, testlerin tamamının veya bir kısmının Yaklaşım Kariyer Yayıncılığın yazılı izni olmadan kopya edilmesi, herhangi bir yolla çoğaltılması, yayımlanması ya da kullanılması yasaktır. Bu yasağa uymayanlar gerekli cezai sorumluluğu ve testlerin hazırlanmasındaki mali külfeti peşinen kabullenmiş sayılır.

1. $\frac{5}{7} - \frac{7}{11} + \frac{13}{9} - \left(\frac{4}{11} - \frac{2}{7} - \frac{14}{9} \right)$
işleminin sonucu kaçtır?

- A) 4 B) 3 C) 2 D) 1 E) 0

2. $\left[\left((-2)^{-5} \right)^2 \right]^3$

işleminin sonucu aşağıdakilerden hangisidir?

- A) -2^{30} B) -2^{-30} C) 2^{30} D) 2^{-30} E) 2^{-10}

3. $\sqrt{1 - \frac{5}{9}} + \sqrt{5 + \frac{5}{4}}$

işleminin sonucu kaçtır?

- A) $2\frac{1}{5}$ B) $2\frac{1}{6}$ C) $3\frac{1}{6}$ D) $3\frac{1}{5}$ E) $3\frac{5}{6}$

4. $a < b < 0 < c$

eşitsizliğine göre aşağıdakilerden hangisinin sonucu 0 olabilir?

- A) $a+b-c$ B) $-a-b+c$ C) $\frac{a+b}{b+c}$
D) a^2+b^2+c E) $\frac{b+c}{a+c}$

5. İki basamaklı bir sayı rakamları toplamının 6 katına eşittir. Bu sayının rakamları çarpımı kaçtır?

- A) 12 B) 18 C) 20 D) 24 E) 30

6. $\frac{7.a.b + 13}{8} = c$

eşitliğine göre aşağıdakilerden hangisi daima doğrudur?

- A) a tek, b çift sayıdır.
B) a, b ve c tek sayıdır.
C) b ve c çift sayıdır.
D) a ve b tek sayıdır.
E) a ve b tek, c çift sayıdır.

7. a, b, c ve d ardışık tek sayılardır.

$$\frac{(a-d)(b-c)^2}{(c-a)(d-b)}$$

işleminin sonucu kaçtır?

- A) $\frac{-2}{3}$ B) -1 C) $\frac{-3}{2}$ D) $\frac{-4}{3}$ E) -2

8. $x = -\frac{215}{217}$
 $y = -\frac{217}{219}$
 $z = -\frac{213}{215}$

eşitlikleri veriliyor. Buna göre, x, y ve z nin doğru sıralaması aşağıdakilerden hangisidir?

- A) $x < y < z$ B) $z < y < x$ C) $y < z < x$
D) $z < x < y$ E) $y < x < z$

9. $a < b$
 $a.x - b.x > 0$
 $\frac{a}{y} < \frac{b}{y}$

eşitsizliklerine göre aşağıdakilerden hangisi daima doğrudur?

- A) $x+y < 0$ B) $x.y > 0$ C) $\frac{x}{y} < 0$
D) $x+y > 0$ E) $x-y > 0$

10. $\frac{(x+y)^2 - 4xy}{x^2y - xy^2}$

ifadesinin en sade biçimi aşağıdakilerden hangisidir?

- A) $\frac{x+y}{x.y}$ B) $\frac{x-y}{x.y}$ C) $x-y$
D) $x+y$ E) $\frac{x^2+y^2}{x.y}$

11. $(a+b-c)^2 - (a-b+c)^2$

ifadesinin eşiti aşağıdakilerden hangisidir?

- A) $4a.(b-c)$ B) $4.b(a-c)$ C) $4.c(a-b)$
D) $4a.b$ E) $-4a.c$

12. Bir kütüğü 15 parçaya ayırmak 70 dakika sürüyorsa, 25 parçaya ayırmak kaç dakika sürer?

- A) 70 B) 75 C) 90 D) 105 E) 120

13. Bir kesrin değeri $\frac{4}{7}$ dir. Bu kesrin payına 3 eklenip, paydasından 1 çıkarıldığında değeri $\frac{3}{4}$ oluyor.

Buna göre ilk kesrin paydası kaçtır?

- A) 42 B) 35 C) 38 D) 21 E) 14

14. Bir mal %18 kar ile 354 TL ye satılıyor. Bu mal %20 zararlarla satılsaydı kaç TL zarar edilirdi?

- A) 240 B) 180 C) 120 D) 80 E) 60

15. Poyraz x yılında y yaşında olduğuna göre a yılında Poyraz'ın yaşı aşağıdakilerden hangisidir?

- A) a-x B) a-x-y C) a+x+y
D) a-x+y E) a-y

16. Bir sınıftaki öğrencilerin %70 i Matematikten, %50 si Fizikten başarılıdır.

Her iki dersten de başarılı 8 kişi olduğuna göre sadece Fizikten başarılı öğrenci sayısı kaçtır?

- A) 20 B) 18 C) 12 D) 9 E) 6

17. Bir işi Mehmet ile Edip birlikte 18 günde bitirebiliyor. Bu işin tamamını Mehmet tek başına 30 günde yapabildiğine göre Edip işin tamamını tek başına kaç günde bitirebilir?

- A) 45 B) 42 C) 40 D) 36 E) 30

18. Bir telin bir ucundan $\frac{3}{7}$ si kesildiğinde telin orta noktası ilk duruma göre 18 cm kayıyor.

Buna göre telin kesilmeden önceki boyu kaç cm dir?

- A) 90 B) 84 C) 72 D) 70 E) 63

19. Bir çiçekçi gülleri 4 er, 5 er ve 7 şer demetlediğinde daima 3 gül eksik geliyor.

Çiçekçinin gül sayısı 400 den fazla olduğuna göre gül sayısı en az kaçtır?

- A) 423 B) 420 C) 417 D) 414 E) 411

20. Gerçek sayılar kümesi üzerinde * ve □ işlemleri

$$a * b = a^2 - b^2$$

$$x \square y = 3x - 2y + 1$$

biçiminde tanımlanıyor. Buna göre $(3 * 2) \square 4$ işleminin sonucu kaçtır?

- A) 6 B) 7 C) 8 D) 9 E) 10

21. $A = B \cdot C$ çarpımında B sayısı %30 arttırılıp, C sayısı %10 azaltılırsa A sayısında nasıl bir değişim olur?

- A) %20 artar B) %12 azalır C) %17 artar
D) %17 azalır E) %9 artar

22. Şeker yüzdesi %40 olan 60 gram bir şeker-su karışımının şeker yüzdesini %50 ye çıkarmak için kaç gram su buharlaştırılmalıdır?

- A) 12 B) 10 C) 9 D) 8 E) 6

23. 24 litre süt $\frac{5}{6}$ litrelik şişelere doldurulacaktır. Buna göre, kaç litre süt artar?

- A) $\frac{1}{6}$ B) $\frac{1}{5}$ C) $\frac{1}{3}$ D) $\frac{2}{3}$ E) $\frac{4}{5}$

24. Bir araç bir yolu saatte 80 km hızla gidip saatte 180 km hızla geri dönüyor. Gidiş dönüş toplam 13 saat sürdüğüne göre yolun tamamı kaç km dir?

- A) 720 B) 640 C) 600 D) 540 E) 360

25. Bir işyerinde 6 günde bir toplantı yapılmaktadır. İlk toplantı Cuma günü yapıldığına göre, 10. toplantı hangi gün yapılır?

- A) Salı B) Çarşamba C) Perşembe
D) Cumartesi E) Pazar

26. – 28. SORULARI AŞAĞIDAKİ BİLGİLERE GÖRE BİRBİRİNDEN BAĞIMSIZ OLARAK CEVAPLAYINIZ.

A en çok üç basamaklı pozitif bir tamsayı olmak üzere
T(A) : A sayısının basamaklarındaki rakamların toplamı
Ç(A) : A sayısının basamaklarındaki rakamların çarpımı olarak tanımlanıyor.

ÖRNEK: T(5) = 5

$$\Ç(28) = 2 \cdot 8 = 16$$

$$T(341) = 3 + 4 + 1 = 8$$

26. T(72) + Ç(25) + T(150) işleminin sonucu kaçtır?

- A) 22 B) 25 C) 30 D) 31 E) 35

27. Ç(A) = 24 koşulunu sağlayan en büyük üç basamaklı A sayısı için T(A) kaçtır?

- A) 12 B) 11 C) 10 D) 9 E) 8

28. Ç(A) = 48 koşulunu sağlayan kaç farklı A sayısı yazılabilir?

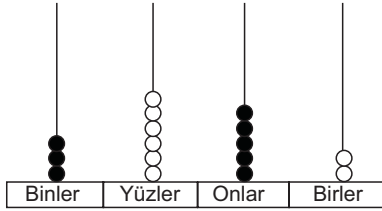
- A) 20 B) 21 C) 23 D) 24 E) 26

35. – 37. SORULARI AŞAĞIDAKİ BİLGİLERE GÖRE BİRBİRİNDEN BAĞIMSIZ OLARAK CEVAPLAYINIZ.

8 tanesi siyah 8 tanesi beyaz 16 boncuk ve bir tahta blok üzerine tutturulmuş 4 çubuğu olan bir düzeneğe kullanılarak 4 basamaklı sayılar aşağıdaki kurala göre oluşturuluyor.

- Düzeneğin binler ve onlar basamağını gösteren çubuklarda siyah, yüzler ve birler basamağını gösteren çubuklarda beyaz boncuklar bulunmalıdır.
- Düzeneğin hiçbir çubuğu boş kalmamalıdır.
- Sayılar oluşturulurken boncuklardan istenildiği kadar kullanılabilir.

ÖRNEK:



Yukarıdaki düzenekte oluşturulan sayı 3652 dir. Bu sayıyı oluşturmak için tüm boncuklar kullanılmıştır.

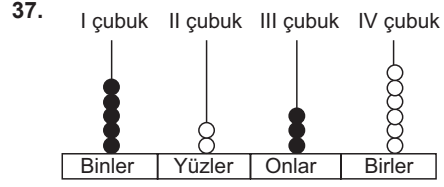
35. 12 boncuk kullanılarak düzenekte oluşturulabilecek en küçük sayı oluşturuluyor.

Bu sayı için düzeneğin onlar basamağında kaç tane siyah boncuk vardır?

- A) 1 B) 2 C) 3 D) 4 E) 6

36. Sayı oluşturmak için tüm boncuklar kullanıldığında aşağıdaki sayılardan hangisi düzenekte oluşturulamaz?

- A) 3256 B) 1573 C) 4543 D) 5631 E) 2662

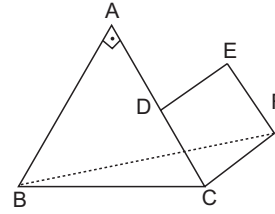


Şekilde verilen düzeneğin 1. çubuğundan 3. çubuğuna 2 tane, 4. çubuğundan 2. çubuğuna 3 tane boncuk aktarılıyor.

Buna göre düzeneğin gösterdiği eski sayı yeni sayıdan kaç fazladır?

- A) 2277 B) 2083 C) 1980 D) 1683 E) 1587

- 38.



Şekilde ABC

dik üçgen CDEF ise bir karedir.

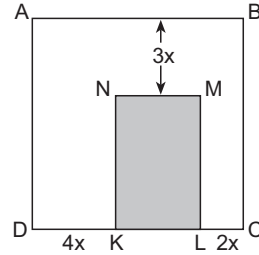
$|BC| = 2|DC| = 10$ cm

$|AD| = 3$ cm

$|BF|$ kaç cm dir?

- A) 13 B) 15 C) $\sqrt{185}$ D) $\sqrt{190}$ E) $\sqrt{195}$

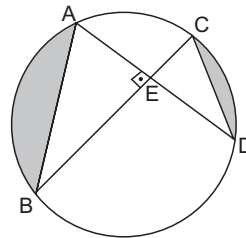
- 39.



Şekilde ABCD kare, KLMN dikdörtgendir. Taralı alan $28x^2$ olduğuna göre, **taralı olmayan bölgenin alanı kaç x^2 dir?**

- A) 48 B) 54 C) 60 D) 72 E) 80

- 40.



Şekilde $[AD] \perp [BC]$

$|AB| = 8$ cm

$|CD| = 6$ cm

olduğuna göre,

taralı alanlar toplamı kaç cm^2 dir?

- A) $\frac{25\pi}{2}$ B) $\frac{25\pi}{2} - 24$ C) $\frac{25\pi}{4} + 24$

- D) $10\pi - 24$ E) $10\pi + 24$

1. $a < b < 0 < c$

eşitsizliği veriliyor. Buna göre aşağıdakilerden hangisi daima negatiftir?

- A) $a+b+c$ B) $-a-b+c$ C) $\frac{a+c}{a+b}$
 D) $\frac{a-c}{c-b}$ E) $\frac{b-c}{b+c}$

2. 280 sayısının tüm bölenlerinden kaç tanesi asal değildir?

- A) 13 B) 26 C) 29 D) 30 E) 31

3. $a + b = 4$ olmak üzere,

$$\frac{a^2 - b^2 - 3a - 3b}{a^2 - b^2 - 6b - 9}$$

ifadesinin değeri kaçtır?

- A) $\frac{3}{7}$ B) $\frac{4}{5}$ C) $\frac{4}{7}$ D) $\frac{3}{5}$ E) $\frac{1}{4}$

4. $\sqrt[3]{9^{2x-1}} = 4\sqrt[4]{27^{x+2}}$

ifadesine göre x kaçtır?

- A) $\frac{17}{7}$ B) $\frac{19}{7}$ C) 3 D) $\frac{24}{7}$ E) $\frac{26}{7}$

5. $6^{x-1} = 2^{x+1}$

olduğuna göre, 3^{x+2} ifadesi kaç eştir?

- A) 108 B) 96 C) 72 D) 36 E) 18

6. $A = x^4 \cdot y^3 \cdot z^2$

$B = x \cdot y^2 \cdot z^3$

$C = x^2 \cdot y^3 \cdot z$

olduğuna göre, $\frac{\text{okek}(A, B, C)}{\text{obeb}(A, B, C)}$ oranı aşağıdakilerden hangisidir?

- A) $x \cdot y \cdot z$ B) $x^2 \cdot y \cdot z$ C) $x^3 \cdot y \cdot z^2$
 D) $x^3 \cdot y^2 \cdot z^2$ E) $x^2 \cdot y^3 \cdot z$

7. Üç basamaklı ABC doğal sayısı bir tamsayının karesidir. Bu sayının A rakamı 1 arttırılıp, B rakamı 6 azaltılıp, C rakamı 7 arttırılırsa oluşan sayı başka bir tamsayının karesi oluyor.

Buna göre, $A+B+C$ toplamı kaçtır?

- A) 18 B) 16 C) 15 D) 14 E) 13

8. x, y ve z gerçel sayılardır.

$$x^3 \cdot y^2 < 0$$

$$x \cdot y > x^2$$

$$z \cdot (y - x) < 0$$

olduğuna göre, x, y, z arasındaki sıralama aşağıdakilerden hangisidir?

- A) $x < y < z$ B) $y < x < z$ C) $z < y < x$
 D) $x < z < y$ E) $z < x < y$

9. $|x-5| = 5 - x$
 $|2x+6| = 2x+6$
 olduğuna göre, x in alabileceği tamsayı değerleri toplamı kaçtır?

A) 9 B) 8 C) 7 D) 6 E) 5

10. $\frac{3x-6}{x+1} \leq 0$
 eşitsizliğinin çözüm kümesi aşağıdakilerden hangisidir?

A) $(-\infty, -1)$ B) $(-1, 2)$ C) $(-1, 2]$
 D) $[2, \infty)$ E) $(-\infty, 2]$

11. $2006^{2005} + 2005^{2006}$ sayısının birler basamağı kaçtır?

A) 1 B) 2 C) 3 D) 5 E) 6

12. a ile b sayılarının aritmetik ortalaması 7, geometrik ortalaması 5 olduğuna göre $a^2 + b^2$ toplamı kaçtır?

A) 128 B) 135 C) 146 D) 154 E) 186

13. A, B, C, D ve E takımlarının katıldıkları bir turnuvada, üç arkadaşın takımların sıralamasına dair yaptıkları tahminler aşağıdaki gibidir.

	1.	2.	3.	4.	5.
Abdullah	E	D	A	B	C
Özgür	D	E	C	B	A
Murat	E	C	D	B	A

Turnuvanın sonunda her üç arkadaşında 3'er tahmininin doğru olduğu görüldüğüne göre hangi takım 2. olmuştur?

A) A B) B C) C D) D E) E

14. VE 15. SORULARI AŞAĞIDAKİ BİLGİLERE GÖRE BİRBİRİNDEN BAĞIMSIZ OLARAK CEVAPLAYINIZ.

Bir bilet kuyruğunda Aras baştan 23., Toprak sondan 18. sıradadır. Bu bilet kuyruğunda Aras ile Toprak arasında 4 kişinin olduğu bilinir.

14. Kuyrukta en çok kaç kişi vardır?

A) 37 B) 38 C) 41 D) 43 E) 45

15. Kuyrukta en az kaç kişi vardır?

A) 35 B) 36 C) 37 D) 38 E) 39

16. – 18. SORULARI AŞAĞIDAKİ BİLGİLERE GÖRE BİRBİRİNDEN BAĞIMSIZ OLARAK CEVAPLAYINIZ.

1 den itibaren pozitif tam sayılar küpleri kadar yanyana yazılarak

$$x_n = 1, 2, 2, 2, 2, 2, 2, 2, 2, 3, 3, 3, \dots, 3, \dots, n, n, n, \dots, n$$

27 tane n³ tane

biçiminde a_n dizileri oluşturuluyor.

16. a_{2011} dizisinin en az kaçınıcı terimi 5 tir?

A) 100 B) 101 C) 102 D) 103 E) 104

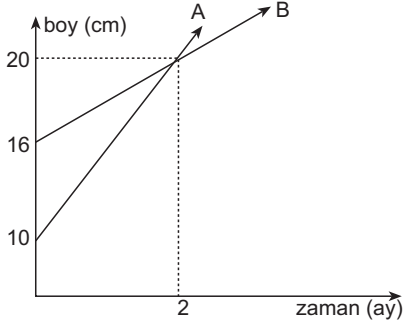
17. a_{75} dizisinin 450. terimi hangi sayıdır?

A) 5 B) 6 C) 7 D) 8 E) 9

18. a_9 dizisinin terim sayısı a_7 dizisinin terim sayısından kaç fazladır?

A) 1241 B) 1512 C) 1729 D) 2241 E) 2594

19. – 21. SORULARI AŞAĞIDAKİ BİLGİLERE GÖRE BİRBİRİNDEN BAĞIMSIZ OLARAK CEVAPLAYINIZ.



Yukarıdaki doğrusal grafik A ve B fidanlarının boylarının zaman göre değişimini göstermektedir.

19. İki fidan dikildikten kaç ay sonra boyları arasındaki fark 36 cm olur?

- A) 10 B) 12 C) 14 D) 16 E) 18

20. B fidanının aylık uzama miktarı, A fidanının aylık uzama miktarının yüzde kaçı kadardır?

- A) 20 B) 30 C) 40 D) 45 E) 60

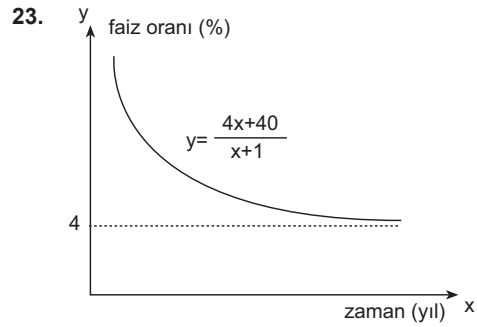
21. İki fidan dikildikten kaç ay sonra A'nın boyu, B'nin boyunun 2 katının 6 cm fazlasına eşit olur?

- A) 12 B) 16 C) 20 D) 24 E) 28

22. Günün geçen zamanı, kalan zamanının 4 katından 15 dakika fazladır.

Buna göre şu an saat kaçtır?

- A) 06:⁴⁵ B) 09:¹⁵ C) 11:⁴⁵ D) 15:²⁵ E) 19:¹⁵



Yukarıdaki grafik bir bankanın yatırılan paraya uyguladığı faiz oranının zamana bağlı değişimini göstermektedir.

Buna göre, kaçınıcı yıldan sonra faiz oranı %7'nin altına düşer?

- A) 11 B) 10 C) 9 D) 8 E) 7

24. 30 kişilik bir dağcı grubuna 50 gün yetecek kadar erzak vardır. Dağcılar kamp kurduktan 10 gün sonra aralarına 20 dağcı daha katılıyor.

Buna göre, son durumda kalan erzak dağcılara kaç gün yeter?

- A) 36 B) 32 C) 28 D) 24 E) 20

31. $\{1, 2, 3, a, b, c, d, e\}$

kümesinin alt kümelerinin kaç tanesinde en az bir sesli harf bulunur?

A) 64 B) 128 C) 176 D) 192 E) 256

32. $A = \{4, 5, 6, 7, 8, 9\}$ kümesi üzerinde $*$ işlemi

$*$: $\{A$ kümesindeki elemanlar işleme alındığında büyük olmayanı $\}$ biçiminde tanımlanıyor.

Buna göre $*$ işleminin etkisiz (birim) elemanı kaçtır?

A) 9 B) 8 C) 7 D) 6 E) 5

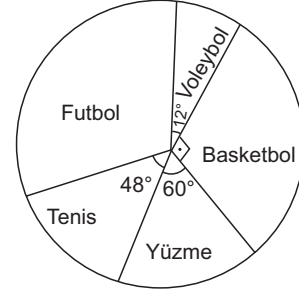
33. Bir işi Arda 24 günde, Turan 18 günde bitirebiliyor. İki si birlikte 3 gün çalıştıktan sonra Turan 3 gün dinleniyor ve sonra tekrar işe katılıyor.

Buna göre, işin tamamı kaç günde biter?

A) 15 B) 12 C) 9 D) 8 E) 6

34. VE 36. SORULARI AŞAĞIDAKİ BİLGİLERE GÖRE BİRBİRİNDEN BAĞIMSIZ OLARAK CEVAPLAYINIZ.

750 kişiye uygulanan bir ankette bu kişilerin %40 ının düzenli olarak spor yaptığı saptanmıştır. Spor yapanların uğraştıkları spor dallarının dağılımını gösteren dairesel grafik aşağıda verilmiştir.



34. Futbol sporu ile uğraşan kaç kişidir?

A) 135 B) 125 C) 120 D) 100 E) 90

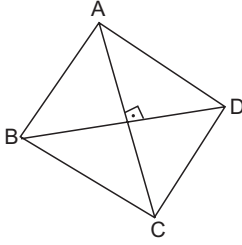
35. Tenis sporu ile uğraşanlar voleybol sporu ile uğraşanlardan kaç kişi fazladır?

A) 20 B) 24 C) 30 D) 36 E) 40

36. Yüzme sporu ile uğraşanlar Tenis sporu ile uğraşanların yüzde kaç kadar fazladır?

A) 12 B) 15 C) 18 D) 20 E) 25

37.

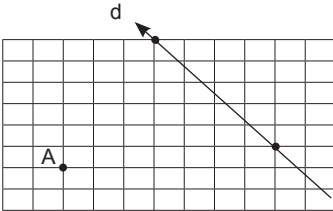


Şekilde
ABCD dörtgeninde
[AC] \perp [BD]
|AB| = 8 cm
|CD| = 6 cm
|AD| = x cm
|BC| = y cm
ve $x \cdot y = 22 \text{ cm}^2$ dir.

Buna göre, $x + y$ kaç birimdir?

- A) 9 B) 10 C) 11 D) 12 E) 15

38.



Şekildeki birim karelere ayrılmış koordinat düzleminde

A(-2, -3) olduğuna göre d doğrusunun denklemi aşağıdakilerden hangisidir?

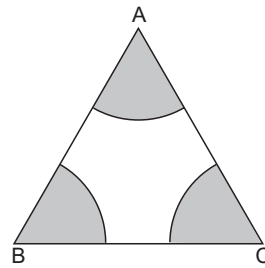
- A) $3x+2y=12$ B) $4y+5x=17$ C) $4x+5y=17$
D) $2x+3y=15$ E) $4y-5x=12$

39. Bir küpün kenarlarının uzunluğu $\frac{1}{3}$ ü kadar artırıldığında elde edilen küpün hacmi, ilk küpün hacminin kaç katıdır?

- A) $\frac{9}{32}$ B) $\frac{27}{64}$ C) $\frac{64}{27}$ D) $\frac{32}{9}$ E) $\frac{81}{64}$

YAKLAŞIM KİTAP

40.



A, B ve C merkezli daire dilimlerinin yarıçapları 6 cm dir.

Buna göre, daire dilimlerinin alanları toplamı kaç $\pi \text{ cm}^2$ dir?

- A) 12 B) 15 C) 18 D) 24 E) 36

SAYISAL BÖLÜM BİTTİ
SÖZEL BÖLÜME GEÇİNİZ.

1. – 3. SORULARDA, BAŞTA VERİLEN CÜMLEDEN KESİN OLARAK ÇIKARILABİLECEK YARGIYI BULUNUZ.

1. **Beden ve doğa şaşırtıcı sürprizlerle dolu; bazı zamanlarda fazla antrenman yapmanın faydadan çok zarar getirdiğini bilmek bunun kanıtlarından birisi.**
 - A) Beden ve doğa arasında mükemmel bir denge vardır.
 - B) Spor yapanların aşırıya kaçması sağlık sorunlarına neden olmaktadır.
 - C) Gereğinden fazla antrenman yapmak zararlı olabilmektedir.
 - D) Bedenini doğru kullanmayanlar çabuk sakatlanmaktadır.
 - E) Düzenli antrenman yapanlar daha sağlıklı olmaktadır.
2. **Tarihlerin, 4 Kasım 2003'ü gösterdiği bir zamanda, ülkemizde yaşayan çizgi kahramanlara iki isim daha eklendi: Kral ve Soyтары.**
 - A) Çizgi kahramanlar en çok çocukların ilgisini çekmektedir.
 - B) Çizgi kahramanların sayısında artış olmuştur.
 - C) Ülkemizde çizgi kahramanlar sevilmektedir.
 - D) Ülkemizde çocuk dergileri ilgi görmektedir.
 - E) 2003'ten önceki çizgi kahramanlar önemini kaybetmiştir.
3. **Petrol yirminci yüzyılda insanlığın en fazla gereksinim duyduğu enerji kaynağı oldu bu nedenle de savaşlar hiç eksik olmadı.**
 - A) Yirminci yüzyıl birden fazla savaşa sahne olmuştur.
 - B) Petrolü ele geçiren ülkeler diğer ülkelere üstünlük sağlamaktadır.
 - C) İnsanlığın petrole olan ihtiyacı her zamankinden fazladır.
 - D) Savaşlar her yüzyılda görülmektedir.
 - E) Petrol insanlığın var olması için gereklidir.

4. – 5. SORULARDA, CÜMLE VEYA PARÇADAKİ BOŞLUĞU ANLAM BAKIMINDAN EN UYGUN BİÇİMDE TAMAMLAYAN SEÇENEĞİ BULUNUZ.

4. ---- Karadeniz köylerinde örülen oyalarda karanfil, zambak, sümbül, lale türünden özel ilgiyle yetiştirilen çiçekler pek görülmez; ancak fındık, çay motiflerine rastlarız. Güneydoğu'da örülmüş bir elişinde ise fındık yaprağı oyası aramak boşunadır.
 - A) Anadolu'muz zengin kültürüyle nice uygarlıkları yaşatmıştır.
 - B) Anadolu'nun farklı yörelerinde farklı insanlar yaşadığı için elişlerinde farklılık görülür.
 - C) Kültür ve sanat zenginliği olan Anadolu birçok yönüyle diğer ülkelere örnek olmuştur.
 - D) Anadolu'da yapılan elişlerinde bir süs varlığı olarak işlenen bitkilerin yörelere göre değiştiği, bir çiçeğin, bitkinin sadece yetiştiği bölgede örnek alındığı görülür.
 - E) Anadolu'nun kültürel zenginliği birçok ülkeye örnek olmuş ve bu ülkelerde gıpta ile izlenmiştir.
5. **Yanardağ ya da volkan --- yüzeyinden --- püskürerek çıktığı coğrafi yer şekilleridir.**
 - A) yerin-içeri
 - B) oluşum-yüzeye
 - C) yer kabuğunun-dağa
 - D) çekirdeğin-aşağı
 - E) yeryuvarlığının-dışarı
6. I. ekonomik gelişme aşamalarının ve
II. üretim biçimlerinin çanak çömleğin
III. değişik bölgelerin kültürlerinin
IV. şekil ve desenlerine yansıyan farklılıkları
V. önemli veriler olarak değerlendirilir
Numaralı sözlerden anlamlı ve kurallı bir cümle oluşturulduğunda hangisi baştan ikinci olur?
 - A) I
 - B) II
 - C) III
 - D) IV
 - E) V

7. I. üniversitelerin vazgeçilmez gıda
II. ve öğretebilir merkezler haline gelebilir
III. kaynaklarından biri olan beyin
IV. fırtınası anlayışının yaygınlaştırılması
V. ile üniversiteler gerçek bilim üretebilir
Numaralı sözlerden anlamlı ve kurallı bir cümle oluşturulduğunda hangisi sonuncu olur?

A) I B) II C) III D) IV E) V

8. I. önüne alınmalıdır ancak on, on beş
II. yetenekleri ve toplumun ihtiyaçları göz
III. yıl sonra hangi meslekte ne kadar insan
IV. gücüne ihtiyaç duyulacağını kestirebilmek zor
V. bireyi mesleğe yönlendirirken onun ilgileri
Numaralı sözlerden anlamlı ve kurallı bir cümle oluşturulduğunda hangisi baştan üçüncü olur?

A) I B) II C) III D) IV E) V

9. I. bir şeyler yakalayabilmesini istiyorum
II. çünkü önemli olan, okurun, kitapla ve
III. yazarla sıcak bir bağ kurabilmesidir
IV. beni okuyanların, kitaplarımda kendinden
V. bir parça bulabilmesini, yüreğine seslenen
Numaralı sözlerden anlamlı ve kurallı bir cümle oluşturulduğunda hangisi baştan ikinci olur?

A) I B) II C) III D) IV E) V

10. **Aşağıdaki cümlelerin hangisinde "kadar" sözcüğü, tahmin belirtmektedir?**

A) Bu kadar çalışmak onu epey yormuştu.
B) Küçük kızın beline kadar uzanan saçları vardı.
C) Avuç içi kadar bir odaya sığınmışlardı.
D) Bahçesinden on kilo kadar domates topladı.
E) Pınar'da da bendeki kadar para vardı.

11. Sürekli geçmişte kalanlarda yaşamak, gününü yaşamamak geçmişe demir atmak demektir. Bu da entelektüel kişiye yakışmaz. Her yazar geçmişini anlatır; ama bu, yaşadığı günden kopma şeklinde olmamalıdır.

Bu parçada altı çizili sözle anlatılmak istenen aşağıdakilerden hangisidir?

A) Geçmiş ve günümüzü birleştirememek
B) Geçmişin sınırlarından çıkamamak
C) Geçmişteki güzelliklerden vazgeçememek
D) Geçmişin gelecekte önemli olduğunu düşünmek
E) Geçmişteki güzellikleri bugün yaşayamamak

12. **Aşağıdaki cümlelerde altı çizili sözlerden hangisi ikileme değildir?**

A) Sabahtan bu yana odasında harıl harıl ders çalışıyor.
B) İnsan, sadece insan doğanın çöküşünü engelleyebilir.
C) Gelir gider bütçenizin doğru hesaplanmasıyla ortaya çıkacaktır.
D) Merdivenlerden ine çika ulaştığımız odada bizi bir sürpriz bekliyordu.
E) Tüm aile bu çocuğu seviyor, ona kol kanat geriyordu.

13. (I) En büyük kötülüklerimiz küçük yaşımızda gördüklerimiz ve yaşadıklarımızla belirmeye başlar ve asıl eğitimimizi de bizi büyütenlerden alırız. (II) Bir oğul, babasının savunmasız bir köylüyü öldüresiye dövdüğünü gördüğü zaman bunu yiğitlik belirtisi sanarak sevinir. (III) Oysa bu, zalimliğin, zorbalığın kökleridir; çocuklukta büyüyüp gelişir ve sonra da kökleşir. (IV) Bu kötü durumu, yaşın küçüklüğüne ve işin önemsizliğine bakarak hoş görmek tehlikeli bir eğitim yoludur. (V) Baştan önem alınmazsa sonradan karşılaşılabilecek olumsuzluklar için dövmek yarasızdır.

Yukarıdaki numaralı cümlelerden hangisi kendinden önceki yargıyı örnekler durumdadır?

A) I. B) II. C) III. D) IV. E) V.

14. (I) Bodrum, eskiden küçük ve şirin bir yerleşim merkezi olarak ziyaret edenlerin beğendiği bir yermiş. (II) Ne var ki akıllara durgunluk verecek derecedeki değişim, burayı tanınmaz hale getirmiş. (III) Kentin şimdiki görünümünde eskiye ait güzellikleri göremiyoruz. (IV) Birkaç tarihi mekan, yeni binalar arasında zorlukla nefes alabiliyor o kadar. (V) Halikarnas Balıkçısı'nın övdüğü bu güzel kent, emektar sünger avcılarını gibi yavaş yavaş yok olup gidiyor.

Bu parçayı oluşturan cümlelerle ilgili olarak aşağıdakilerden hangisi söylenemez?

- A) I. cümlede, Bodrum'un eski halinden bahsedilmiştir.
B) II. cümlede, değişimin Bodrum'u tanınmayacak kadar değiştirdiği ifade edilmiştir.
C) III. cümlede, kentin eski güzelliklerinin şimdilerde görülmediğine değinilmiştir.
D) IV. cümlede, kentte sadece birkaç tarihi bina kaldığı belirtilmiştir.
E) V. cümlede, Bodrum'da artık sünger avcılığının yapılmadığına değinilmiştir.

15. Düşünce iyi bir şeydir, ama fenalığı şudur: Herkesin fikri vardır. Herkesin fikrinin alınması önlenemez bir felakettir.

Bu cümleden çıkarılabilecek yargı aşağıdakilerden hangisidir?

- A) Herkesin fikri kendini ilgilendirir.
B) Bir işte herkesin fikri alınmaya kalkılsa işin içinden çıkılmaz.
C) Fikirlerin çatışması iyi şeyler ortaya koyar.
D) Herkesin fikrine saygı göstermek gerekir.
E) Her insanın farklı bir fikre sahip olmasından doğal bir şey olmaz.

16. Güller arasında dikenler var, diye üzüleceğinize dikenlerin arasında güller yetiştiği için sevinmelisiniz.

Aşağıdaki cümlelerden hangisi, anlamca bu cümleye en yakındır?

- A) Hayat, kısa da olsa güzeldir.
B) Çok susadıysanız ve elinizde yarım bardak su varsa, bardağın boş tarafını değil, dolu tarafını görün.
C) Dikensiz gül yetiştirme çalışmalarına, bir an önce başlanmalıdır.
D) Her şeyin iyi tarafı olduğu kadar, kötü tarafı da vardır.
E) Yazacağınız kağıdın iki yüzünü de kullanınız.

17. (I) Onu, ilk profesyonel çalışmalarını radyolarda çalırken dinlemiştim. (II) İtiraf etmeliyim ki, dinler dinlemez de beğenmiştim. (III) O zamanlar sarsıcı, biraz da gözük bir müzisyen havasındaydı. (IV) Kendisi hakkında vermesi gereken kararı zaman verdi ve şimdi daha ödünsüz bir müzikalitesi var. (V) Ama bu kaseti bence eski satış hasılatını kesinlikle yakalayamayacak.

Bu parçada numaralanmış cümlelerin hangisinde "önyargı" anlamı vardır?

- A) I. B) II. C) III. D) IV. E) V.

18. Koleksiyonunuza koymak istediğiniz pulları elle tutmalısınız. Elle tuttuğunuz anda pulun zamkına parmak izi geçer ve değeri kaybolur. Pulun dantellerinin tam olması gerek. Bir danteli bile eksik olsa değerli bir koleksiyonda yer alamaz. Güneşte kalmaması, nemli yerde durmaması gerekir. Eğer koleksiyonun saklandığı ortam nemliyse, pul gazete kâğıdına sarılmalıdır. Bir de albümler asla yatay konmamalı, her zaman dikey durmalı ve üzerinde herhangi bir ağırlık bulunmamalıdır.

Bu parçada aşağıdaki sorulardan hangisinin cevabı yoktur?

- A) Pulların değerini belirleyen özellikler nelerdir?
B) Pul koleksiyonculuğu zor bir uğraş mıdır?
C) Koleksiyonda yer alan pullar hangi özellikleri taşımaktadır?
D) Pul koleksiyonculuğunun incelikleri nelerdir?
E) Koleksiyonda yer alan pullar nasıl korunmalıdır?

19. Hangi kitapçıya girsem başvuru kitaplarının az olmasına ya da hiç bulunmamasına şaşırıyorum. Bir zamanlar bu tür kitapları çokça basan bir kitabevi artık bunları basmaz oldu. Piyasaya baktığımızda da hep aynı tür kitaplarla karşılaşılıyor. Bu nedenle, yayınevlerini birbirinden ayıran fazla özellik kalmadı. Yayınevlerini aynı türden kitap bastıkları için yadırgamamak gerektiğini düşünüyorum. Çünkü yayıncılıkta uzmanlaşmış yayınevlerinin ayakta durmaları az satan kaynak kitaplara değil, çok satan kitaplara bağlı.

Bu parçada vurgulanmak istenen aşağıdakilerden hangisidir?

- A) Başvuru kitaplarının getirisi yayınevinin yaşamasına yetmemektedir.
B) Başvuru kitaplarıyla ilgilenen okur sayısı azalmıştır.
C) Yayınevleri çok aranan kitapları basmaya yetişememektedir.
D) Kimi kitapçılarda başvuru kitaplarına az rastlanmaktadır.
E) Uzmanlık isteyen alanlarda kitap yazmak kolay değildir.

20. Okumayı gönül eğlendirici bir iş sayanlara söylenecek söz yoktur. Onları okuma değil, oyalanmadır. Modaya uyup raflarına kitap dizilenlerin de yaptığı aynı şeydir. Ama şiir, roman, öykü, deneme gibi sanatsal değer taşıyan yapıtları okurken, onların düşünsel derinliklerine inmeden sanatçının dünyasını tanıyamayız. Bunu başaramazsak okuma bizim için yüzeysel, verimsiz bir uğraş olarak kalır.

Bu parçaya göre okurdan beklenen aşağıdakilerden hangisidir?

- A) Boş zamanlarının tamamını kitap okuyarak geçirmesi
- B) Edebi değeri yüksek kitapları okumaya özen göstermesi
- C) Okuduğu kitapları değerlendirirken kendine özgü ölçütler belirlemesi
- D) Güncel kitapları okumaya ağırlık vermesi
- E) Okumayı ciddi bir uğraş olarak görüp edebiyat ürünlerini onların özüne inerek okuması

21. Beş bin yüz metreyi aşan boyu ile Erciyes ve Avrupa Alplerinin bin metre üstünden bakarak Toros, Pirene ve Afrika'nın büyük Atlas Dağları gibi en ünlülerini bin beş yüz metre daha aşağıda bırakan Ağrı, yurdumuzun doğusundan ta Atlas Okyanusu'na kadar bütün yeryüzü yükseltilerindeki rekorları kırıp aşmıştır. Heybetle haklı durmaktadır.

Bu parçanın anlatımı için aşağıdakilerden hangisi söylenemez?

- A) Betimlemelerden yararlanılmıştır.
- B) Açıklama yapılmıştır.
- C) İnsandan doğaya aktarma yapılmıştır.
- D) Öyküleyici anlatıma başvurulmuştur.
- E) Karşılaştırma yapılmıştır.

22. (I) Oyuncu, sahnenin atmosferini soludukça daha bir kudretli hisseder kendini. (II) Sahne onun evi, dünyası olur. (III) Oyunun basitliği, zorluğu bir süre sonra önem arz etmemeye başlar. (IV) Oynadığı her rolün hakkını vererek oynar. (V) Oyun, tiyatrocunun için öğütülecek bir besin gibidir. (VI) Her yeni oyundan, oyuncu farklı gıdalar alır. (VII) Tabii bu oyunlarda toplumsal sorunlara değinilmişse izleyici de bundan nasibini alır.

Bu parça iki paragrafa bölünmek istense ikinci paragraf numaralanmış cümlelerin hangisiyle başlar?

- A) II. B) III. C) IV. D) V. E) VI.

23. Sanatın güzelliğini, doğa veya doğadaki bir canlının güzelliğinden aşağı görüyoruz. Mesela bazı çiçekler vardır, görünümü çok güzeldir; fakat dokunduğumuzda soluverir. Kelebekler de öyledir, dokunmaya hiç gelmezler. Bunları biliriz de, onlara elimizi sürmeyiz. Fakat sanata gelince, dokunmaktan çekinmeyiz. Solmasına, hatta yok olmasına göz yumarız.

Bu parçada asıl yakınılan durum aşağıdakilerden hangisinde belirtilmiştir?

- A) Sanat etkinliklerine ilgi gösterilmemesi
- B) Sanatçının yaşamına destek olunmaması
- C) Sanata gereken özen ve önemin verilmemesi
- D) İnsanlarda doğa bilincinin yerleşmemesi
- E) İnsanların sanata ve sanatçıya yardım etmemesi

24. Bu eserde ne görmek istiyorsunuz? Tutku mu, kıskançlık mı, ayrılık mı, alışkanlık mı, kabulleniş mi... Yaşamadığınız her şeyi görmek ve yaşadığınız hiçbir şeyi görmemek mi istiyorsunuz? Öyleyse istediğiniz olacak.

Bu parçada sözü edilen eserle ilgili olarak aşağıdakilerden hangisi söylenemez?

- A) Alışılmışın dışında konuların işlendiği
- B) İnsani duyguların işlendiği
- C) Kişiler arası geçimsizliğin ele alındığı
- D) Güncel olaylara değinildiği
- E) Yaşanmışın değil, yaşanmamışın işlendiği

25. Aşağıdaki cümlelerin hangisinde sözcüğün yanlış yerde kullanılmasından kaynaklanan bir anlatım bozukluğu vardır?

- A) Sen ve arkadaşların bu konuya neden sıcak bakmıyorsunuz?
- B) O, önce kendini kurtarsın, sonra sizi kurtarır.
- C) Karşılaştığınız güçlükleri yenebilmeniz için akıllı davranmanız gerekir.
- D) Her Amerikalı ortalama günde sekiz saat televizyon izliyor.
- E) Seni burada, her zaman bulduğumuz noktada bekleyeceğim.

26. VE 27. SORULARI AŞAĞIDAKİ PARÇAYA GÖRE BİRBİRİNDEN BAĞIMSIZ OLARAK CEVAPLAYINIZ.

(I) Hedefler, öğrencilerin öğretim süreci sonunda ne yapabileceklerini tanımlayan ifadelerdir. (II) Hedefler öğretmenlere, kapsamın seçiminde, eğitim durumlarının hazırlanmasında ve değerlendirme sürecinde rehberlik eder. (III) Öğretimin temel amacı hedeflere ulaşmaktır. (IV) Öğretim sürecinde öğrencilere kazandırılacak bilgiler kapsamı oluşturur. (V) Kapsam seçiminde, kapsamın hedeflere ve öğrenci davranışlarına uygunluğu önem taşır. (VI) Öğrencilerin hedeflere ulaşmaları için geçirmeleri gereken öğrenme yaşantılarını sağlayacak dış koşulların düzenlenmesine eğitim durumları denir.

26. Bu parçada aşağıdakilerden hangisine değinilmemiştir?

- A) Hedeflerin, öğrencinin öğretim sürecindeki rolünün ne olduğuna
- B) Hedeflerin öğretmene hangi konularda rehberlik ettiğine
- C) Öğretimdeki başlıca amacın hedeflere ulaşmak olduğuna
- D) Kapsam seçiminde önem taşıyan faktörlerin neler olduğuna
- E) Öğrenci merkezli eğitimin önemli olduğuna

27. Bu parçadaki numaralanmış cümlelerin hangisinde tanım yapılmıştır?

- A) I. B) II. C) III. D) IV. E) V.

**28. VE 29. SORULARI AŞAĞIDAKİ PARÇAYA
GÖRE BİRBİRİNDEN BAĞIMSIZ OLARAK
CEVAPLAYINIZ.**

Bir bekleme salonu işlevi de gören uzun koridora tam bir sessizlik hâkim. Koridor boyunca uzanan banklarda bekleşen hastalar, bu sessizlikte adeta yitip gitmişler. Bu atmosferi sadece ellerinde ilaçlar ve dosyalarla gidip gelen görevlilerin ayak sesleri bozuyor. Mermer döşemelerden çıkan ayak sesleri yüksek tavanın boşluklarında şiddetli şiddetli yankılanıyor. Bu iç karartıcı ortam ise, bir an önce işlerini bitirmek isteyen hastaları iyiden iyiye sabırsızlaştırıyor. Kimi sürekli saate bakıp tedirginliğini dışarı vuruyor, kimi ise oturduğu yerden kalkıp küçük adımlarla yürüyor; ama yine de burada zaman bir türlü geçmek bilmiyor.

28. Bu parçanın anlatımı için aşağıdakilerden hangisi söylenemez?

- A) Betimleyici anlatım sergilenmiştir.
- B) Öznel duygulara yer verilmiştir.
- C) İkilemelere başvurulmuştur.
- D) Gözleme dayalı unsurlara yer verilmiştir.
- E) Örneklemelere yer verilmiştir.

29. Bu parçada sözü edilen yer ve kişiler için aşağıdaki nitelermelerden hangisi kullanılamaz?

- A) Karamsar
- B) Boğucu
- C) Mutsuz
- D) Sabırsız
- E) Aceleci

**30. – 32. SORULARI AŞAĞIDAKİ PARÇAYA
GÖRE BİRBİRİNDEN BAĞIMSIZ OLARAK
CEVAPLAYINIZ.**

(I) Yüzdeki yaşlanmanın çevresel ve genetik faktörler olmak üzere iki nedenden kaynaklanır. (II) “Çevresel faktörlerden kastımız yaşadığımız coğrafyadır. (III) Özellikle teknolojinin hayatımıza daha fazla girmesi ve strese bağlı olarak gelişen koşullarda bedenimizde birtakım stres hormonları salgılar. (IV) Bu hormonlar cilt yapımıza negatif sinyaller göndererek kolajen ve elastin miktarlarında azalmalara sebep olur. (V) Mimik kaslarının çok fazla hareket ettirilmesi, sigara içilmesi, kuru cilt yapısı ve cilt yapısındaki yağlanma azlığı gibi faktörler de negatif katkı sağlamaktadır. (VI) Bir de yerçekiminin o karşı konulamaz etkisi de işin içine girdiğinde deformasyon süresi başlayarak yorgun, halsiz ve yaşlı bir yüz yapısı sürecine doğru gidilir.

30. Bu parçaya göre yüzde meydana gelen değişimde aşağıdakilerden hangisi etkili değildir?

- A) Aileden gelen kalıtsal etkiler
- B) Yaşanılan çevre
- C) Sigara içilmesi
- D) Stresin hayatımıza girmesi
- E) Spor yapmama

31. Bu parçada vurgulanmak istenen aşağıdakilerden hangisidir?

- A) Yüzdeki yıpranmanın birden fazla nedeni vardır.
- B) Yaşlanma sürecinde stres daha da artmaktadır.
- C) İnsanların yaşam koşulları sağlıklarını da etkilemektedir.
- D) Yıpranmış ve yorgun düşmüş bir beden yaşlanmanın belirtisidir.
- E) Çevresel faktörler insanları daha çabuk yaşlandırılmaktadır.

32. Bu parçadaki numaralanmış cümlelerin hangisinde karşılaştırma yapılmıştır?

- A) II. B) III. C) IV. D) V. E) VI.

33. – 36. SORULARI AŞAĞIDAKİ BİLGİLERE GÖRE BİRBİRİNDEN BAĞIMSIZ OLARAK CEVAPLAYINIZ.

Bir bilgi yarışmasında A, B ve C okullarından Ali, Burak, Can, Derya, Emel, Ferit, Gizem, Hülya, Kamil ve Leyla isimli on öğrenci katılmıştır. Yarışmaya katılan bu on öğrencinin hangi okuldan katıldıkları ile ilgili aşağıdaki bilgiler verilmiştir:

- A okulundan 4, B ve C okullarından 3'er öğrenci yarışmaya katılmıştır.
- Ferit ve Gizem, aynı okuldan yarışmaya katılmışlardır.
- Burak ve Can aynı okuldan yarışmaya katılmışlardır.
- Emel ve Ali aynı okuldan yarışmaya katılmışlardır.
- Kamil A, Hülya C okulundan yarışmaya katılmışlardır.
- Burak ve Hülya farklı okullardan yarışmaya katılmışlardır.
- Kamil ve Leyla farklı okullardan yarışmaya katılmışlardır.

33. Bu bilgilere göre, aşağıdakilerden hangisi kesin olarak doğrudur?

- A) Burak yarışmaya B okulundan katılmıştır.
- B) Can, yarışmaya A okulundan katılmıştır.
- C) Ferit, yarışmaya C okulundan katılmıştır.
- D) Derya ve Emel yarışmaya farklı okullardan katılmışlardır.
- E) Ali ve Ferit yarışmaya farklı okullardan katılmışlardır.

**34. I. Ali
II. Derya
III. Gizem**

Bu bilgilere göre, yukarıda verilen I, II ve III teki öğrencilerden hangilerinin, hangi okuldan yarışmaya katıldığı kesin olarak bilinmektedir?

- A) Yalnız I
- B) Yalnız II
- C) I ve II
- D) I ve III
- E) II ve III

35. Can'ın yarışmaya B okulundan katıldığı biliniyorsa, aşağıdakilerden hangisi kesin olarak yanlıştır?

- A) Emel yarışmaya C okulundan katılmıştır.
- B) Ali, yarışmaya A okulundan katılmıştır.
- C) Derya ve Burak yarışmaya aynı okuldan katılmışlardır.
- D) Kamil ve Gizem yarışmaya farklı okuldan katılmışlardır.
- E) Ferit ve Emel yarışmaya aynı okuldan katılmışlardır.

36. Leyla, Burak ve Emel ile aynı okuldan yarışmaya katılmadıklarına göre, A okulundan yarışmaya katılan öğrenciler aşağıdakilerden hangisinde doğru olarak verilmiştir?

- A) Kamil – Derya – Ferit – Gizem
- B) Kamil – Can – Ferit – Gizem
- C) Kamil – Burak – Emel – Ali
- D) Kamil – Derya – Burak – Can
- E) Kamil – Can – Emel – Ali

37. – 40. SORULARI AŞAĞIDAKİ BİLGİLERE GÖRE BİRBİRİNDEN BAĞIMSIZ OLARAK CEVAPLAYINIZ.

Üzerinde 1'den 6'ya kadar numaralandırılmış sarı, kırmızı ve mavi renkli toplar düz bir tarafta yan yana dizilmiştir. Bununla ilgili aşağıdaki bilgiler verilmiştir.

- Toplar 1'den 6'ya kadar yan yana dizilmiştir.
- 1 top kırmızı, 2 top mavi renklidir, kalanlar sarıdır.
- 2 ve 3 numaralı toplar aynı renktedir.
- 2 ve 3 numaralı toplar dışında aynı renkler yan yana gelmemektedir.
- 1 numaralı top mavidir.

37. Bu bilgilere göre, toplar bu rafa kaç farklı şekilde dizilebilir?

- A) 2 B) 3 C) 4 D) 5 E) 6

38. Bu bilgilere göre, aşağıdakilerden hangisi kesin olarak doğrudur?

- A) 3 numaralı top kırmızı renklidir.
 B) 2 numaralı top mavi renklidir.
 C) 4 numaralı top sarı renklidir.
 D) 2 numaralı top kırmızı renklidir.
 E) 3 numaralı top sarı renklidir.

39. Bu bilgilere göre aşağıdakilerden hangisi kesin olarak yanlıştır?

- A) 2 numaralı top sarı renklidir.
 B) 4 numaralı top kırmızı renklidir.
 C) 4 numaralı top sarı renklidir.
 D) 5 numaralı top mavi renklidir.
 E) 6 numaralı top kırmızı renklidir.

40. Bu bilgilere göre, aşağıdakilerden hangisi kesin olarak doğrudur?

- A) 4 numaralı top mavi renkli ise 5 numaralı top sarı renklidir.
 B) 4 numaralı top kırmızı renkli ise 6 numaralı top mavi renklidir.
 C) 5 numaralı top sarı renkli ise 4 numaralı top mavi renklidir.
 D) 5 numaralı top kırmızı renkli ise 6 numaralı top sarı renklidir.
 E) 6 numaralı top sarı renkli ise 5 numaralı top kırmızı renklidir.

1. – 3. SORULARDA, NUMARALANMIŞ CÜMLELERDEN HANGİSİNİN PARÇANIN ANLAM BÜTÜNLÜĞÜNÜ BOZDUĞUNU BULUNUZ.

1. (I) Yüzyıllar önce Beypazarı, İpek Yolu üstünde özellikle Bağdat'a giden kervanların konakladığı önemli bir yerleşim yeriymiş. (II) İlçenin tarihinin çok öncelere gittiği, İnönü Vadisi'nin kenarlarında uzanan kanyon duvarlarından belli oluyor. (III) Oradaki mağaralara bakıldığında bu yörenin İlk Çağ'dan beri yerleşim alanı olduğu anlaşılıyor. (IV) Evliya Çelebi'nin ünlü Seyahatnamesi'nde Beypazarı hakkında değişik bilgiler var. (V) Hatta İlk Çağ'da adının "Kaya Ülkesi" anlamına gelen "Laganea" olduğu biliniyor.

A) I. B) II. C) III. D) IV. E) V.

2. (I) Hemen yakınımızdaki derenin öte yanında çift kuleli, dört katlı, ahşap bir ev vardı. (II) Uzun süre boş duran bu ev, sonraları tütün işleme yerine dönüştürüldü. (III) Yakın köylerden her sabah trenle gelip bizim kapıdan geçen Dramalı göçmen işçi kadınlar, ikindilere dek orada çalışırdı. (IV) İstasyondan işletmeye giden en kesirme yol bizim kapıdan dümdüz denize inen taşı yol. (V) Öylesine dakikası dakikasına geçerlerdi ki şaşırırdım. (VI) Kışın pencerede pineklerken, yazları kaldırımda beştaş oynarken onları uzun uzun seyrederdim.

A) II. B) III. C) IV. D) V. E) VI

3. (I) Kültürlenme, kültürel süreçlerin galiba en az bilinen ve tartışılanıdır. (II) Kültürlenme, okul öncesi başlayıp okul döneminde ivme kazanırken zamanla değişik çevreler arasında kurulmaya başlayan etkileşim sürecidir. (III) Büyük kültür değişimlerine açık bir halkın, ulusal birlik ve benlik sorunlarına karşı duyarlı olması gerekir. (IV) Kültürlenme, yepyeni kültür filizleri yaratır. (V) Bunların bir kısmı zaman aşımına dayanamayıp dağılırken güçlü ve dayanıklı olanlar, yeni kültür kalıpları oluşturur.

A) I. B) II. C) III. D) IV. E) V.

4. – 6. SORULARDA, NUMARALANMIŞ CÜMLELERİN ANLAMLI BİR BÜTÜN OLUŞTURMASI İÇİN HANGİLERİNİN BİRBİRİYLE YER DEĞİŞTİRMESİ GEREKTİĞİNİ BULUNUZ.

4. I. Çünkü bebeğiniz 6-7 aylık olduktan sonra, kitaplarda ilgi duyduğu tek bölüm resimler olacak.
II. Bunun, onların dil gelişimine olumlu katkıları olacağı konusunda birleşiyor.
III. Bu dönemde masallar konusundaki seçiminiz çok da önemli değil.
IV. Uzmanlar, yaşamın ilk birkaç ayından sonra bebeklere masal okumanın doğru olacağını söylüyor.
V. En uygun kitaplar, büyük resimleri olan ve her sayfada bir cümle bulunan kolay anlaşılır hikâye ve masal kitapları.

A) I ve II B) I ve IV C) II ve IV
D) III ve V E) IV ve V

5. I. Yurdumuz, termal kaynak zenginliği açısından dünyadaki ilk yedi ülke arasında yer alıyor.
II. Bu kaynaklar, suyu, debisi, sıcaklığı ve çeşitli fiziksel ve kimyasal özellikleriyle üstün nitelikler taşıyor.
III. Ülkemizde bin üç yüz dolayında termal kaynak bulunuyor.
IV. Türkiye'deki "doğal çıkışlı ve bol" olarak nitelenen termal suların eriyik maden değerinin yüksek; kükürt, radon ve tuz bakımından da zengin olduğu biliniyor.
V. Yurdumuzun pek çok bölgesinde bu termal suları bulabiliriz: Ankara-Kızılcahamam, Afyon, Balıkesir-Gönen, Bursa...

A) I ve II B) II ve III C) II ve IV
D) III ve V E) IV ve V

6. I. Böyle olunca hayata ve insanlara karşı tavırim kesinleşir.
II. Yazı bir onur işidir benim için.
III. Yazarken ve yaşarken, gerçekçilik gibi bir derdim vardır.
IV. Sevinince çok sevinir, kızınca da çok kızarım.
V. Sanat biraz da her sevgiyle "çok" olan insanların işi değil midir?

A) I ve II B) II ve III C) II ve IV
D) III ve V E) IV ve V

7. (I) Kimi yazarlar tamamen geleneğe saplanmış eserler üretmekten yanadır. (II) Kimileri de geçmişini yok sayıp yeniliklerle örülmüş eserler üretmek düşüncesindedir. (III) Bazen de haklı olarak, gelenekle yeniliği eserlerde birleştirmek gerektiğini savunan yazarlar çıkmaktadır. (IV) Bu tür yazarların eserlerinde hem geleneğin olgunluğu hem de yeniliğin tazeliği iç içedir. (V) Bunu eserlerine başarıyla yansıtan yazarlardan biri de Yahya Kemal'dir.

Bu parçadaki numaralanmış cümlelerin hangisinde "bir görüşe katılma" anlamı vardır?

- A) I. B) II. C) III. D) IV. E) V.

8. (I) Bahçemizdeki bütün çiçeklerin açtığını düşünelim. (II) Her çiçekten ayrı bir renk, ayrı bir kokuyla hayatımız da şenlenir. (III) Öğretmenleri için de öğrenciler bu çiçekler gibidir. (IV) Emek verip yetiştirdikleri öğrencilerin, hayatlarında emin adımlarla ilerlediklerini görmek bahçedeki çiçeklerin açması gibidir. (V) Bir ömrü bu çiçeklerle taçlandıran öğretmenlerden daha mutlu kim vardır bu hayatta?

Bu parçadaki numaralanmış cümlelerin hangisinde bir düşünceyi onaylatma anlamı vardır?

- A) I. B) II. C) III. D) IV. E) V.

9. (I) Dil, düşüncelerin ve yaşananların iletilmesini sağlayan bir araçtır. (II) Bir sözcüğü öğrenebilme ve kullanabilme, insanoğlundan beklenen ilk adımlardır. (III) Dil ve düşüncenin ilişkisi bu nedenle bu ilk adımlara bağlıdır. (IV) Bu yolda atılan sonraki adımlar daha ayrıntılı ve ince anlamları kavrayabilme, aktarabilme gücü verir insana. (V) Böylelikle dilin karmaşık yapısına hakim olan insanoğlu, her durumda kendini ifade edebilme yeteneğine kavuşur.

Bu parçayı oluşturan cümlelere ilgili olarak aşağıdakilerden hangisi söylenemez

- A) I. cümlede, dilin tanımı yapılmıştır.
B) II. cümlede, insanlardan dille ilgili beklentiler belirtilmiştir.
C) III. cümlede, dil ve düşünce ilişkisinin koşulu belirtilmiştir.
D) IV. cümlede, dil konusunda atılan diğer adımların insanlara kazandıracakları belirtilmiştir.
E) V. cümlede, yetenekli bir insanın dili daha kolay ve güçlü kullanabilme şansı olduğu belirtilmiştir.

10. "O kadar büyük bir yazardır ki en önemsiz olaydan, hatıta küçük bir cümleden bile dev bir roman çıkarabilir." **diye söz edilen yazar için aşağıdakilerden hangisi doğru olabilir?**

- A) Yaratıcılığı ve hayal gücü büyüktür.
B) Romanlarında ayrıntılara önem verir.
C) Herkese hitap edebilen romanları vardır.
D) Romanlarında ruh çözümlemelerine önem vermez.
E) Eserlerinde toplum sorunlarını göz ardı eder.

11. **Aşağıdaki cümlelerin hangisinde bir sanatçıya yönelik "olumsuz eleştiri" yapılmıştır?**

- A) O. Veli'nin şiirlerinde hiçbir söyleyiş özeni, bir yapı kurma çabası maalesef göremezsiniz.
B) Ece Ayhan'ın şiirlerinin en özgün yanı, dili konuşma dilinin dışında kullanmasıdır.
C) Ancak Nedim gibi usta şairler, kalıplaşmış ifadelerin dışına çıkarak şiir yazabilirler.
D) Şair, şiir ve dokundurmaca sanatı deyince aklıma hemen bu işin erbabı Nefi gelir.
E) Toplumcu bir anlayışı benimseyen şairimiz, dizelelerinde bu bakış açısını hissettirmiştir.

12. **Aşağıda anlamı verilen sözcüklerden hangisi, ayraç içindeki cümlede, bu anlama uygun olarak kullanılmamıştır?**

- A) Aratmak: Yokluğunu duyurmak. (Gelen, gidene arattır, sözü kimi durumlarda geçerlidir.)
B) Aktarmak: İletmek, bildirmek. (Diller, düşüncelerimizi başkalarına aktarmamızı sağlar.)
C) Aldanmak: Düş kırıklığına uğramak. (Bu adamın tatlı sözlerine aldanma." diye onu uyarıştım.)
D) Andırmak: Benzer yanları bulunmak. (Bu göl, girinti ve çıkıntılarıyla İstanbul Boğazi'ni andırıyordu.)
E) Akmak: Art arda, toplu olarak gitmek. (İnsanlar omuz omuza Anıtkabir'e doğru akıyordu.)

13. Sait Faik öykülerinde abartmaya hiç yüz vermez, kendisine ve okuyucusuna saygılı bir yol izler. Ne varsa onu Gerçeğe bağlı kalmaya çalışır.

Bu cümlede geçen "abartmaya hiç yüz vermez" sözüyle anlatılmak istenen aşağıdakilerden hangisidir?

- A) Kendi izlenimlerini ön plana çıkarmak
B) Okuyucuyu etkilemeye çalışmak
C) Gerçeği olduğu gibi yansıtmaya çalışmak
D) Akıcı ve anlaşılır bir dil kullanmak
E) Sıradışı konulara yer vermek

14. Aşağıdaki cümlelerin hangisinde “çekmek” sözcüğü, “katlanmak” anlamında kullanılmıştır?

- A) Kapıyı kıracak gibi şiddetle çekerek evden çıkıp gitti.
- B) Bu büyük şirket piyasalardaki tüm parasını çekmiş.
- C) Kardeşimin çocuğunun tüm masraflarını ben çekiyorum.
- D) Arkadaşım bu amansız hastalığı yıllardır çekiyor.
- E) Bilgisayar ağını kurmak için her yere kablo çektiler.

15. (I) Denemede söylenenler, okura iletilmek istenenler bir söyleşi havası içinde verilir. (II) Daha doğrusu denemeci bu hava içinde sanki kendisiyle konuşuyormuş gibi bir yol izler. (III) Nitekim denemenin başustası ve babası sayılan Montaigne, denemelerini bu hava içinde oluşturmuştur. (IV) Denemecinin, öne sürdüğü her düşünceyi doğrulama ya da kanıtlama gibi bir kaygısı bulunmaz. (V) Denemede, bilgilendirme ve öğretme temel amaç değildir. (VI) Bu da denemeyi, makaleden ve eleştiriden ayıran en belirgin özelliğidir.

Bu parçayı iki paragrafa ayırmak gerekse, ikinci paragraf hangi cümleyle başlar?

- A) II. B) III. C) IV. D) V. E) VI.

16. Bence, bir kurgu yazarının işini olumsuz yönde etkileyen eylem, düzenli ve hedefe yönelik yazmaktır. Köşe yazarlığı örneğin... Parasız kaldığımda yaptığım, ama asla uzun süre yapılmaması gerektiğine inandığım bir iştir bu. Tabi ki, reklam yazarlığı da bunun gibidir. Bunların ortak yönü, önceden hedefi ve düzeni belirlenmiş yazılar olmasıdır ve bu güzergah netliği edebiyatçının yaratıcı ruhunu boğar.

Bu parçada anlatılanlara göre, bir yazarı olumsuz etkileyen durum aşağıdakilerden hangisidir?

- A) Başkalarının yazarı olumsuz yönde eleştirmesi
- B) Bir düşüncenin veya ideolojinin savunuculuğunu yapması
- C) Düşüncelerini ağır bir dille ifade edememesi
- D) Özgün olamama kaygısıyla eserinin kalitesini düşürmesi
- E) Belirli konularda ısmarlama iş yapmak zorunda kalması

17. Reşat Nuri Güntekin, romanlarında genellikle insanı, insan çevresini ele alır. Anadolu insanını yakından tanıması romanlarına ayrı bir canlılık kazandırmıştır. Dili ve anlatımındaki yalınlık, romanlarının seçilerek okunmasını sağlamıştır. Zaman zaman halk kültüründen de yararlanmış. Aynı zamanda bir eğitimci olması, öğretmen ve memurların hayatını, bürokraside gördüğü olumsuzlukları, başarılı bir biçimde yansıtmayı sağlamıştır.

Bu parçada Reşat Nuri ile ilgili aşağıdakilerden hangisine değinilmemiştir?

- A) Romanlarında ele aldığı konulara
- B) Romanlarında kullandığı üsluba
- C) Romanlarının okunma nedenine
- D) Gözlemlerin romanlara katkısına
- E) Gençler tarafından tanınmıyor oluşuna

18. Darwin'in "Yaşam Savaşı" teorisine ve ona bağlanan bazı varsayımlara dayanarak ortaya çıkarılan yarışmacı eğitimi destekleyenler var. Ayrıca sözde bilimsel çalışmalarla ekonomik alanda bireyler arasında yıkıcı bir savaşın zorunluluğu olduğunu söyleyenler de var. Ama bu görüşlerin doğru olduğuna inanmıyorum. Çünkü insan toplum içinde yaşamasından alır gücünü. Nasıl ki bir arı kovanında yaşayan arıların birbiriyle savaşması zorunlu değilse, insanların da yaşamak için birbiriyle savaşması şart değildir.

Bu parçanın ana düşüncesi aşağıdakilerden hangisidir?

- A) Yaşam sadece bir savaştan ibarettir.
- B) Silik insanlar toplumun gelişmesine engel olur.
- C) Maddi gücü yeterli olmayan bireyler toplumda yaşayamaz.
- D) Bireylerin aynı toplumda yaşaması için birbiriyle mücadele etmelerine gerek yoktur.
- E) Rekabet anlayışı bireylerin mutluluğu daha çabuk yakalamasını sağlar.

19. Çevremi korumayı severim. Çevrenin gelecek için taşıdığı önemi bilirim. İnsanlar benim için en değerli varlıklardır. Onlara saygıda kusur etmem. Onları dikkatle dinler, her düşüncenin yaşamasına olanak tanır, zaman zaman kendi düşüncelerimden kuşkuya düşerim. Yaşlı ve kimsesizlere; şiddete maruz kalan kadın ve çocuklara yardım ederim.

Bu parçada konuşan kişi için aşağıdakilerden hangisini söylemek yanlıştır?

- A) Çalışkan ve azimli bir insandır.
B) İnsan sevgisi ve saygısı taşıyan biridir.
C) Çevre bilinci taşıyan biridir.
D) Düşünce çeşitliliğine inanan biridir.
E) İyi kalpli ve yardımsever bir insandır.

20. İçimin sesini duyan yazarlar benim için bir dost, bir ağabey oldular her zaman. Onların kitaplarına açılmak benim en eğlenceli uğraşım oldu.

Bu parçada yazar "içimin sesini duyan yazarlar" sözüyle neyi anlatmak istemiştir?

- A) Duygu ve düşüncelerini işleyen yazarlar
B) Her konuda eser verebilen yazarlar
C) Nabza göre şerbet veren yazarlar
D) Kendini kanıtlamış, başarılı yazarlar
E) Toplumun sesine kulak veren yazarlar

21. Sanat eseri, insanın iç dünyasında, kişisel, toplumsal ya da evrensel duygu, düşünce ve görünümünün sentezi sonucu ortaya çıkan bir üründür. Eseri oluşturan faktörler, arının bal yapmak için bitkilerden topladığı malzemeye benzer. Bal nasıl bu emeklerin sihirli bir sentezi ise, sanat eseri de kendisini oluşturan malzemenin ötesinde yepyeni bir varlıktır.

Bu parçadan aşağıdakilerden hangisi çıkarılamaz?

- A) Sanat yapıtının içinde evrensel yönlerin de bulunduğu
B) Sanat yapıtlarının bir yönüyle kişiselliğe dayanabileceği
C) Sanat yapıtının kişisel olanla toplumsal olanın birleşiminden oluşabileceği
D) Sanat yapıtının kendisini oluşturan unsurlarla aynı varlık olduğu
E) Sanat yapıtının kendini yenilediği

22. Bu dünya sevmek, çalışıp yaratmak ve başkalarına yararlı olmak için kurulmuştur. Bir insanın gönlü aşkla doluyorsa ve elleri bir şeyler yapmak hırsıyla işliyorsa, o insan yaşam bilmesini çözmüş demektir. İnsan, içini ne kadar sevgiyle doldurursa ve yaratıcı bir çalışmanın içine ne kadar girerse mutluluğu o oranda artar.

Böyle düşünen biri aşağıdakilerden hangisini söyleyemez?

- A) Dünyanın varlık amacı yaratmak ve yararlı olmaktır.
B) Yaşamın sırrı, aşk ve çalışma enerjisidir.
C) Mutluluk, emek ve sevgiyle oluşur.
D) Kendini düşünmek insanın yaratılışında vardır.
E) Sevmek ve yaratmak mutluluğun anahtarıdır.

23. (I) Tiyatro alanında hızlı ve önemli bir gelişme, yoğun bir izleyici akını görüyoruz, son zamanlarda. (II) Bu, gururlanılacak bir gelişmedir. (III) Tamamı tercüme oyunlardan uyarlanan bu eserleri sahnede canlandıran oyuncularımızı da destekliyoruz. (IV) Ne var ki bizim yaşayışımızı ve değerlerimizi içeren yapıtları da sahnede görüp alkışlamak istiyoruz. (V) Amacı topluma yol göstermek ve ışık saçmak olan tiyatro, diğer sanat türlerine göre halka daha yakındır.

Bu parçadaki numaralanmış cümlelerin hangisinde karşılaştırma yapılmıştır?

- A) I. B) II. C) III. D) IV. E) V.

**24. VE 25. SORULARI AŞAĞIDAKİ PARÇAYA
GÖRE BİRBİRİNDEN BAĞIMSIZ OLARAK
CEVAPLAYINIZ.**

(I) Malezya, Hint Okyanusu'nun kenarında uçsuz bucaksız sahilleri,bozulmamış tropik ormanları, muhteşem dağları, zengin bitki ve hayvan kaynaklarıyla dünyanın sıra dışı bir bölgesi. (II) Bu sıra dışı doğaya ihanet etmek yerine, insanlar onu korumayı tercih etmişler. (III) Doğaya gösterilen bu saygının bedeli, ondan gelen yararların kat kat artmasıyla geri dönmüş ülke insanlarına. (IV) Malezya; Müslüman, Budist ve Hinduların barış içinde bir arada yaşadığı ender ülkelerden biri. (V) Birbirlerine duydukları saygı ve sevgi, kentin her yerinde hissediliyor. (VI) Bu hoşgörülü insanların ülkesinde dilenci, esrarkeş, düşkün bir insan, kapkaççı, hırsız, dolandırıcı, tacizci görmeniz pek mümkün değil.

24. Bu parça iki paragrafa ayrılmak istenirse ikinci paragraf numaralanmış cümlelerin hangisiyle başlar?

- A) II. B) III. C) IV. D) V. E) VI.

25. Bu parçadan Malezya ile ilgili aşağıdakilerden hangisine değinilmemiştir?

- A) Denize kıyısının olduğuna
B) Farklı inançların bulunduğuna
C) Orman ürünlerinden yararlandığına
D) Doğasını koruduğuna
E) İnsanları arasında hoşgörünün egemen olduğuna

**26. VE 27. SORULARI AŞAĞIDAKİ PARÇAYA
GÖRE BİRBİRİNDEN BAĞIMSIZ OLARAK
CEVAPLAYINIZ.**

Bir sanatçının çağını, toplumunu taraf tutmadan anlatması için onu iyi bilmesi gerekir. Vatanının özelliklerini, halkının kültürünü bilmeyen, kendi tarihiyle ilgili yeterli bilgisi olmayan bir sanatçıdan toplumunu, gerçeğe uygun olarak anlatması beklenemez.

26. Bu parçaya göre yazarın bir sanatçıdan beklediği aşağıdakilerden hangisi olamaz?

- A) Her koşulda geleneklerine sınımsız bağlı kalması
B) Kendi tarihini çok iyi bilmesi
C) Toplumuyla ilgili olaylara nesnel yaklaşması
D) Yaşadığı toprakları tanınması
E) Ülkesini, abartmadan, eserlerine yansıtması

27. Bu parçanın anlatım biçimi aşağıdakilerden hangisidir?

- A) Açıklama
B) Tartışma
C) Betimleme
D) Öyküleme
E) Örnekleme

**28. – 29. SORULARI AŞAĞIDAKİ PARÇAYA
GÖRE BİRBİRİNDEN BAĞIMSIZ OLARAK
CEVAPLAYINIZ.**

Gazetelerin gelirleri satıştan ve ilandan sağlanır. Bu unutulmadan kuruluşun karlılığı göz önüne alınmalı ve yeni teknolojiler izlenmelidir. Geri kalmış teknolojilerle başarı sağlanamaz. Yönetim, matbaacı ve satıcı arasında bir uyum olmalı ve herkes görevini tam olarak yerine getirmelidir. En güçlü yazarla bayi arasında uyum yaratılmalıdır. Çünkü bir bayi istediği gazeteyi vitrine çıkarır. Bu nedenle en başarılı gazeteler birbirleriyle çalışmaktan mutlu olan insanların çalıştığı gazetelerdir.

28. Bu parçadan aşağıdakilerden hangisine ulaşılabılır?

- A) İyi yöneticiler, iyi tanıdıkları insanlarla çalışan kişilerdir.
- B) Gazete sahipleri, gazetenin kalitesini arttırmak için reklama çok para harcamaktadır.
- C) Bir gazetenin satışını sadece yetkili bayinin tutumu belirler.
- D) Gazetecilik, bir takım işidir ve bireylerin birbiriyle uyumlu olması gerekir.
- E) Gazete sahipleri gazeteciliği bilen editörler arasından gelen insanlar olmalıdır.

29. Bu parçaya göre bir gazetenin ayakta kalmasında aşağıdakilerden hangisi etkili olmamaktadır?

- A) Teknolojide yeniliğe açık olması
- B) Görev dağılımının sağlam olması
- C) Çalışanlar arasında uyum olması
- D) İlan alabilmesi
- E) Yazarlarının bayileri gezmesi

**30. – 32. SORULARI AŞAĞIDAKİ PARÇAYA
GÖRE BİRBİRİNDEN BAĞIMSIZ OLARAK
CEVAPLAYINIZ.**

(I) Donma olayı, kişinin uzun süre soğukta kalması sonucu oluşan bir durumdur. (II) Soğukun fiziksel etkisi sonucu oluşan donma olayı, ortamdaki bazı şartlara bağlı olarak çabuklaşabilir. (III) Donmayı çabuklaştıran şartlar arasında ortamın nem oranı, kişinin alkollü olduğu, soğukta kalma süresi, vücudun zayıf olması vb. sayılabilir. (IV) Üşüme ile başlayan donma olayı sırasında kişide baş ağrısı, görme bozukluğu, halsizlik, uyku hali vb. durumlar oluşur. (V) Buna bağlı olarak vücudun bazı organlarında ya da vücudun tamamında katılaşma görülür bu duruma donma denir.

30. Bu parçadaki numaralanmış cümlelerle ilgili aşağıda verilenlerden hangisi yanlıştır?

- A) I. cümlede donma olayının bir özelliği verilmiştir.
- B) II. cümlede bir koşula yer verilmiştir.
- C) III. cümlede ikinci cümleyi örnekleyen ifadeler yer verilmiştir.
- D) IV. cümlede donma olayında görülen belirtiler verilmiştir.
- E) V. cümlede donma olayında alınması gereken tedbirler verilmiştir.

31. Bu parçada aşağıdakilerden hangisi üzerinde durulmuştur?

- A) Donma olayının nasıl ortaya çıktığı
- B) Donmayı hızlandıran etkenlerin neler olduğu
- C) Vücudun soğuğa karşı dirençsiz olduğu
- D) Üşümenin bazı organlara zarar verdiği
- E) Soğuk çarpmasının donmaya neden olduğu

32. Bu parçadaki numaralanmış cümlelerin hangilerinde tanım yapılmıştır?

- A) I ve II
- B) I ve V
- C) II ve IV
- D) III ve IV
- E) IV ve V

33. – 36. SORULARI AŞAĞIDAKİ BİLGİLERE GÖRE BİRBİRİNDEN BAĞIMSIZ OLARAK CEVAPLAYINIZ.

Bir işyerinin mülakat sınavına giren Figen, Gizem, Hasan, Işıl, Jale, Kemal, Leman ve Mert isimli sekiz kişiye sınav sonunda A, B, C, D ve E olmak üzere 5 ayrı not verilmiştir. Bu kişilerin aldıkları notlar ve bu kişilerin mülakata giriş sıraları ile ilgili aşağıdakiler bilinmektedir:

- Mülakata ilk ve son sırada bayanlar girmiştir.
- Jale mülakata 5. sırada girmiş ve mülakattan B almıştır.
- Gizem ve Leman A ya da C almamıştır.
- Hasan mülakata Figen'den önce girmiş ve ikisi mülakattan aynı notu almıştır.
- Gizem mülakata Leman'dan hemen önceki sırada Işıl'dan sonraki bir sırada girmiştir.
- Erkeklerin hepsi mülakata peş peşe girmişler ve hepside birbirinden farklı not almışlardır.
- 2 kişi E almıştır, 3 kişi C almıştır. Diğer notları birer kişi almıştır.

33. Verilen bilgilere göre, aşağıdakilerden hangisi kesinlikle doğrudur?

- A) Mert A almıştır. B) Kemal C almıştır.
C) Hasan C almıştır. D) Gizem D almıştır.
E) Leman D almıştır.

34. Verilen bilgilere göre, aşağıdakilerden hangisi kesinlikle yanlıştır?

- A) Mülakata 1. sırada Işıl girmiştir.
B) Mülakata 3. sırada Hasan girmiştir.
C) Mülakata 4. sırada Mert girmiştir.
D) Mülakata 6. sırada Leman girmiştir.
E) Mülakata 8. sırada Leman girmiştir.

35. I. Gizem
II. Leman
III. Figen

Yukarıda verilenlerden hangileri mülakata son sırada girmiş olabilir?

- A) Yalnız I B) Yalnız III C) I ve II
D) I ve III E) II ve III

36. I. Figen
II. Işıl
III. Kemal

Yukarıda verilenlerden hangilerinin hem mülakata giriş sırası hem de mülakattan aldığı not kesin olarak bilinmektedir?

- A) Yalnız I B) Yalnız II C) Yalnız III
D) I ve II E) II ve III

37. – 40. SORULARI AŞAĞIDAKİ BİLGİLERE GÖRE BİRBİRİNDEN BAĞIMSIZ OLARAK CEVAPLAYINIZ.

Murat, hafta sonu iki gün maça, sinemaya, alışverişe, kafeye ve spor salonuna gitmiştir. Murat'ın arkadaşları Ayşe, Barış, Cengiz, Doruk ve Erkan'ın Murat'a gittiği yerlerde eşlik edişleriyle ilgili aşağıdaki bilgiler verilmiştir:

- Murat her yere arkadaşlarının hepsiyle gitmemiştir.
- Spor salonu ile sinemaya farklı günlerde gitmiştir.
- Alışverişe ve kafeye aynı gün gitmiştir.
- Pazar günü yalnız iki yere gitmiştir.
- Pazar günü Barış ve Erkan'ı hiç görmemiştir.
- Sinemaya yalnız Barış ve Cengiz'le gitmiştir.
- Cengiz ve Ayşe ile hem cumartesi hem de pazar günü bir araya gelmiştir.
- Maça üç arkadaşı ile birlikte gitmiştir.
- Kafeye yalnız Erkan'la gitmiştir.

37. Murat'la birlikte maça giden kişiler aşağıdakilerden hangisinde doğru olarak verilmiştir?

- A) Ayşe, Barış, Cengiz
B) Ayşe, Cengiz, Doruk
C) Ayşe, Cengiz, Erkan
D) Barış, Cengiz, Erkan
E) Barış, Doruk, Erkan

38. Murat'ın alışverişe birlikte gittiği kesinlikle bilinen kişi kimdir?

- A) Ayşe B) Barış C) Cengiz
D) Doruk E) Erkan

39. Murat'ın pazar günü gittiği iki yer aşağıdakilerden hangisiyle birlikte verilmiştir?

- A) Alışveriş ve sinema
B) Kafe ve sinema
C) Kafe ve spor salonu
D) Maç ve spor salonu
E) Maç ve sinema

40. I. Ayşe
II. Barış
III. Doruk

Yukarıdakilerden hangileri Murat ile birlikte spor salonuna gitmiş olabilir?

- A) Yalnız I B) Yalnız II C) I ve II
D) I ve III E) II ve III

**YAKLAŞIM
KARİYER**

KPSS - ALES - İSTATİSTİK
ADLI - İDARI HAKİMLIK

TÜM KURUMLARIN ÇÖZÜMLÜ ÇIKMIŞ SORULARI



ÇIKTI

www.yaklasimkitap.com

0312 232 57 76

Yaklaşım Kariyer Yayıncılık ve Dağıtım Ltd.Şti

GMK Bulvarı No: 19 Kızılay-ANKARA

Tel: (0312) 232 57 76

Web: www.yaklasimkitap.com

e-posta: bilgi@yaklasimkitap.com