

**T.C. SAĞLIK BAKANLIĞI**  
**İLE**  
**T.C. MİLLÎ EĞİTİM BAKANLIĞI**  
**ARASINDA YAPILAN**  
**“BEYAZ BAYRAK”**  
**İŞBİRLİĞİ PROTOKOLÜ**

2015



# MİLLÎ EĞİTİM BAKANLIĞINA BAĞLI EĞİTİM KURUMLARINDA UYGULANACAK BEYAZ BAYRAK İŞBİRLİĞİ PROTOKOLÜ

## Taraflar

### Madde 1-

Bu protokolün tarafları; T.C. Sağlık Bakanlığı ile T.C. Millî Eğitim Bakanlığı'dır.

## Tanımlar

### Madde 2-

Bu protokolde geçen;

Eğitim Kurumları : T.C. Millî Eğitim Bakanlığına bağlı kamu ve özel; okul öncesi, ilkokul, ortaokul ve liseler ile mesleki eğitim merkezi, halk eğitim merkezi, eğitim uygulama okulu ve iş sağlığı eğitim merkezlerini,

Denetim Komisyonu : Ek-1'de yer alan Okul Denetim Formuna göre okullarda denetim yapan İl Millî Eğitim Müdürlüğünden 2 (iki) ve Halk Sağlığı Müdürlüğünden 2 (iki) kişi olmak üzere 4 (dört) kişiden oluşan komisyonu, ifade eder.

## Amaç

### Madde 3-

Bu protokol ile; eğitim kurumlarının, temizlik ve hijyen konusunda teşvik edilmesi, toplum sağlığının korunması ve geliştirilmesi, yaşam kalitesinin yükseltilmesi, yeterli eğitim almış sağlıklı nesiller yetiştirilmesi amaçlanmaktadır.

## Kapsam

### Madde 4-

Bu protokol; eğitim kurumlarında uygulanacak beyaz bayrak işbirliği çerçevesinde yürütülecek faaliyetlere ilişkin usul, esas ve yükümlülükleri kapsamaktadır.

## Dayanak

### Madde 5-

Bu protokolün dayanağı, 1739 sayılı Millî Eğitim Temel Kanunu, 663 sayılı Sağlık Bakanlığı ve Bağlı Kuruluşlarının Teşkilat ve Görevleri Hakkında Kanun Hükmünde Kararname, 1593 sayılı Umumi Hıfzıssıhha Kanunu, Millî Eğitim Bakanlığı Okul Öncesi Eğitim ve İlköğretim Kurumları Yönetmeliği, Millî Eğitim Bakanlığı Ortaöğretim Kurumları Yönetmeliği, Millî Eğitim Bakanlığı ve Sağlık Bakanlığı arasında imzalanan Okul Sağlığı Hizmetleri İşbirliği Protokolü'dür.

## Yetkili Birimler

### Madde 6 –

Bu protokol hükümlerinin uygulanmasında, Sağlık Bakanlığı adına Türkiye Halk Sağlığı Kurumu, Millî Eğitim Bakanlığı adına Meslekî ve Teknik Eğitim Genel Müdürlüğü yetkilidir.

## Yükümlülükler

### Madde 7-

Bu protokol kapsamındaki iş ve işlemlerin yürütülmesinde tarafların yükümlülükleri şunlardır:

#### 7.1. Sağlık Bakanlığı'nın Yükümlülükleri:

7.1.1. Bu Protokol kapsamında Halk Sağlığı Müdürlüklerine gerekli talimatları vermek ve yürütülecek iş ve işlemler konusunda bilgilendirmek,

7.1.2. Bu kapsamda yürütülen faaliyetlerde ihtiyaç duyulan araç-gereç, malzeme giderleri için (beyaz bayrak, prinç levha vb.) bütçe ayırmak, İl Millî Eğitim Müdürlüğü'nün yeterli olmadığı durumlarda denetim için vasıta görevlendirmesi yapmak,

7.1.3. Toplum sağlığı merkezlerini bu protokol kapsamında yürütülecek iş ve işlemler konusunda bilgilendirmek,

7.1.4. İllerde bu protokol ile ilgili yürütülecek iş ve işlemlerden sorumlu 1 (bir) koordinatör ve denetim komisyonunda yer alacak en az 2 (iki) personeli belirlemek ve bunlarla ilgili görevlendirme onaylarını almak,

7.1.5. Başvuruda bulunan okulların içme-kullanma suyu ihtiyacı şebekeden başka bir kaynaktan (kuyu vb.) temin edilmesi ya da şebekeden temin edilen suyun su deposunda bekletilerek kullanılması durumunda kontrol izlemesi amaçlı su numunesi alınarak analizlerini yaptırmak ve sonuçları okul idaresine bildirmek.

7.1.6. İllerde görev yapan koordinatörler ile denetim komisyonunda görev yapan personeli her eğitim-öğretim yılı sonunda Sağlık Bakanlığı ve Millî Eğitim Bakanlığı koordinasyonunda yapılacak beyaz bayrak seminerine/çalıştayına almak.

7.1.7. Bu protokol kapsamında yürütülecek iş ve işlemleri gerektiğinde yerinde izlemek ve denetlemek.

7.1.8. Bu protokol kapsamında yürütülecek iş ve işlemler konusunda gerekli tüm önlemleri almak.

## 7.2. Millî Eğitim Bakanlığının Yükümlülükleri

7.2.1. Bu Protokol kapsamında il millî eğitim müdürlüklerine gerekli talimatları vermek ve yürütülecek iş ve işlemler konusunda bilgilendirmek,

7.2.2. Bu kapsamda yürütülen faaliyetler için gerekli vasıta görevlendirmesinin il millî eğitim müdürlüklerince yıllık olarak yapılmasını sağlamak, ihtiyaç duyulan araç-gereç, malzeme giderleri için (sertifika, yakıt vb.) bütçe ayırmak,

7.2.3. İl millî eğitim müdürlüklerince illerde bu protokol ile ilgili yürütülecek iş ve işlemlerden sorumlu 1 (bir) koordinatör ve denetim komisyonunda yer alacak en az 2 (iki) personeli belirlemek ve bunlarla ilgili görevlendirme onaylarını almak,

7.2.4. Denetim ekibinde yer alan öğretmenlerin, asli görevlerini aksatmayacak şekilde ve mümkün olduğu ölçüde ders programlarının, denetim planına göre düzenlenmesini sağlamak,

7.2.5. İl Millî Eğitim Müdürlüğü'nce, protokolün uygulandığı tüm eğitim kurumlarında öğretmenler kurulu toplantılarında Beyaz Bayrak Protokolü'nün de gündeme alınması amacı ile yazı gönderilmesini sağlamak,

7.2.6. İllerde görev yapan koordinatörler ile denetim komisyonunda görev yapan personel her eğitim-öğretim yılı sonunda Sağlık Bakanlığı ve Millî Eğitim Bakanlığı koordinasyonunda yapılacak beyaz bayrak seminerine/çalıştayına almak,

7.2.7. Bu protokol kapsamında yürütülecek iş ve işlemler konusunda Millî Eğitim Bakanlığı'nın yükümlülükleri kapsamında gerekli tüm önlemleri almak.

7.2.8. Bu protokol kapsamında yürütülecek iş ve işlemleri gerektiğinde yerinde izlemek ve denetlemek.

7.2.9. Bu protokol kapsamında yürütülecek iş ve işlemler konusunda gerekli tüm önlemleri almak.

## Protokolün Uygulanması

### Madde 8-

- 8.1. Beyaz Bayrak almak için başvuru yapan eğitim kurumlar; İl Millî Eğitim Müdürlüğünce görevlendirilen koordinatör başkanlığında; Halk Sağlığı Müdürlüğü ve İl Millî Eğitim Müdürlüklerinden ikişer görevli olmak üzere 4 (dört) kişilik denetim komisyonunca "Beyaz Bayrak Eğitim Kurumu Denetim Formu" (Ek:1)'de belirtilen kriterlere göre değerlendirir.
- 8.2. Denetim komisyonunda öncelikle Mesleki ve Teknik Anadolu Lisesi (Anadolu Sağlık Meslek Lisesi) meslek dersleri öğretmenleri, sağlık bilgisi ya da biyoloji öğretmenleri görevlendirilir. Yoksa diğer öğretmenler görevlendirilebilir.
- 8.3. Büyük illerde gerekli hallerde iki ayrı denetleme komisyonu kurulabilir.
- 8.4. Ulaşım zorluğu bulunan okullar için Kaymakamlıklarca İlçe Millî Eğitim Müdürlüğü ve Toplum Sağlığı Merkezinden denetim komisyonu oluşturulabilir. Bunların İl Millî Eğitim Müdürlüğünce eğitimi sağlanarak görevlendirme onayları alınır.
- 8.5. "Beyaz Bayrak Eğitim Kurumu Denetim Formu"nda; (Ek:1) belirtilen kriterlere uygun olan eğitim kurumları (Ek:2)'deki başvuru formu ile İl Millî Eğitim Müdürlüklerine başvuru yapar.
- 8.6. Başvuruda bulunan eğitim kurumlarının denetimleri 2 ay içerisinde gerçekleştirilir. Okul denetimlerine çıkılmadan önce denetim yapılacak tarih aralığı eğitim kurumlarına bildirilir.
- 8.7. Eğitim-Öğretim yılı kapsamındaki her dönemin ilk ve son haftası dışındaki tarihlerde okulların beyaz bayrak başvurusu değerlendirilir.
- 8.8. Değerlendirme sonucunda toplamda 100 üzerinden 90 puan alan eğitim kurumları; spor salonu, tiyatro salonu, atölye ve laboratuvar (F Bölümü) hiçbirisi bulunmayan eğitim kurumlarından 97 üzerinden 87 puan alanlar; kantini (I Bölümü) bulunmayan eğitim kurumlarında 74 üzerinden 67 puan alanlar; spor salonu, tiyatro salonu, atölye, laboratuvar (F Bölümü) ve kantin/kooperatif/yemekhane (I Bölümü) bölümlerinden hiçbirisi bulunmayan eğitim kurumlarında 71 üzerinden 64 puan alanlar, "Beyaz Bayrak" almaya hak kazanır.
- 8.9. Değerlendirme sonucu "Beyaz Bayrak" almaya hak kazanan eğitim kurumlarına verilecek sertifikalar, Halk Sağlığı Müdürü ve İl Millî Eğitim Müdürü tarafından onaylanır.
- 8.10. Değerlendirme sonucunda "Beyaz Bayrak" almaya hak kazanan eğitim kurumlarına, okul sağlığını ve temizliğini simgeleyen "Sertifika" (Ek:3) Millî Eğitim Bakanlığınca, "Beyaz Bayrak" (Ek:4) ve "Pirinç Levha" (Ek:5) Sağlık Bakanlığınca verilecektir.
- 8.11. Değerlendirme sonucunda gerekli puanı alamayan eğitim kurumları, denetimden en az 3 ay sonra tekrar başvuru yapabilir.
- 8.12. Değerlendirme sonucunda düzenlenen denetim formları değerlendirme yapıldıktan sonra eğitim kurumlarına bildirilir.
- 8.13. Aynı bina içerisinde anaokulu, ilkokul, ortaokul ve lisesi bulunan eğitim kurumları başvurularını bu bölümler için ayrı ayrı olarak yapar, bunların değerlendirmesi sonucunda beyaz bayrak alınmasının uygun görülmesi halinde eğitim kurumunun geneli için bir adet beyaz bayrak ve pirinç levha verilir, diğer bölümler içinse ayrı ayrı beyaz bayrak sertifikası düzenlenir.
- 8.14. Verilen "Sertifika", "Beyaz Bayrak" ve "Pirinç Levha" üç yıllık süre ile geçerli olup, üçüncü yılın sonunda eğitim kurumlarınca başvuru yapılır, ilgili denetim komisyonunca yapılan denetim sonucunda belirlenen kriterleri devam ettiremeyen veya başvuru yapmayan eğitim kurumuna verilen; "Pirinç Levha" ve "Beyaz Bayrak" geri alınır.
- 8.15. Beyaz Bayrak ve sertifika alan eğitim kurumlarının periyodik denetimleri "Beyaz Bayrak Eğitim Kurumu Denetim Formuna" göre yapılır.
- 8.16. Tarafların belirleyeceği zamanlarda denetim komisyonunca yapılan denetim sonucunda belirlenen kriterleri devam ettiremeyen eğitim kurumlarına verilen; "Pirinç Levha" ve "Beyaz Bayrak" geri alınır.

8.17. Denetim komisyonu tarafından yürütülen faaliyetler her eğitim-öğretim yılında Ocak ayının son iki haftası ve Haziran ayının ilk iki haftasında raporlanarak bağlı oldukları Halk Sağlığı Müdürlüğü ve İl Millî Eğitim Müdürlüğü makamına sunulur.

8.18. Beyaz bayrak alan eğitim kurumlarının listesi Millî Eğitim Bakanlığı ve Sağlık Bakanlığının internet sayfalarında yayımlanır.

8.19. Daha önceden beyaz bayrak alıp süresi dolması sonrasında tekrar başvurarak beyaz bayrak almaya hak kazananlara yeniden beyaz bayrak ve sertifika verilir.

8.20. Her eğitim-öğretim yılı sonunda İl Millî Eğitim Müdürlüğü ve Halk Sağlığı Müdürlüğü koordinatörleri ve denetim komisyonunda yer alan personel ile yıllık değerlendirme toplantısı yapılır.

### **Protokol Süresi ve Feshi**

#### **Madde 9-**

9.1. İşbu protokol imzalandığı tarihten itibaren 4 (dört) yıl geçerlidir. Taraflarca düzenleme başvurusu yapılmadığı hallerde protokol süresi kendiliğinden 4 (dört) yıl daha uzar.

9.2. Beklenmeyen durumlarda veya protokolün işleyişiyle ilgili ciddi bir problem çıkması halinde, taraflarca 2 (iki) ay öncesinden yazılı bildirimde bulunmak kaydı ile protokol sonlandırılabilir.

### **Uyuşmazlıkların Halli**

#### **Madde 10-**

Uygulama sırasında ortaya çıkacak uyuşmazlıkların halli tarafların üyelerini belirleyeceği uzlaşma kurulu tarafından, bu yolla hallinin mümkün olmaması halinde Sağlık Bakanlığı Türkiye Halk Sağlığı Kurumu Başkanı ve Millî Eğitim Bakanlığı Mesleki ve Teknik Eğitim Genel Müdürü tarafından çözümlenir.

### **Yürürlük**

#### **Madde 11-**

Bu protokol ekleri ile birlikte 12 (oniki) sayfa ve 11 (onbir) maddeden ibaret olup tarafların yetkililerince 2 (iki) nüsha olarak 05/06/2015 tarihinde imzalanarak yürürlüğe girmiştir.

#### **EKLER:**

**EK-1:** Beyaz Bayrak Eğitim Kurumu Denetim Formu ve Beyaz Bayrak Eğitim Kurumu Denetim Formu Doldurma Kılavuzu (3 sayfa)

**EK-2:** Beyaz Bayrak Başvuru Formu (1 sayfa)

**EK-3:** Beyaz Bayrak Örneği (1 sayfa)

**EK-4:** Beyaz Bayrak Sertifika Örneği (1 sayfa)

**EK-5:** Beyaz Bayrak Prinç Levha Örneği (1 sayfa)

Doç. Dr. Yusuf TEKİN  
Millî Eğitim Bakanlığı  
Müsteşar

Prof. Dr. Eyüp GÜMÜŞ  
Sağlık Bakanlığı  
Müsteşar

## BEYAZ BAYRAK EĞİTİM KURUMU DENETİM FORMU

|  |                         |                         |                          |          |                          |           |
|--|-------------------------|-------------------------|--------------------------|----------|--------------------------|-----------|
| DEĞERLENDİRME TARİHİ   |                         | İLK BAŞVURU             | <input type="checkbox"/> | YİNELEME | <input type="checkbox"/> |           |
| OKULUN ADI:  |                         |                         |                          |          |                          |           |
| ADRESİ:  |                         |                         |                          |          |                          |           |
| TELEFON NUMARASI:  | ÖĞRENCİ SAYISI (KIZ):   | TOPLAM PERSONEL SAYISI: |                          |          |                          |           |
| ÖĞRETMEN SAYISI:   | ÖĞRENCİ SAYISI (ERKEK): | SINIF SAYISI:           | BİNA SAYISI:             |          |                          |           |
| <b>A. OKUL ÇEVRESİ</b>   |                         |                         |                          |          | <b>AP</b>                | <b>VP</b> |
| 1 Okul çevresinde çöp ve atık yığınları, su birikintileri, zararlı canlıların yerleşmesine yol açacak ortamlar yoktur. |                         |                         |                          |          | 1                        |           |
| 2. Bahçenin etrafı çevrilidir.   |                         |                         |                          |          | 1                        |           |
| 3. Bahçe temiz (çöp, atık su birikintisi vb. yoktur) olup bahçe zemini düzgündür                                       |                         |                         |                          |          | 1                        |           |
| 4. Bahçede çöp kovaları ve çöplerin toplandığı sistem vardır.  |                         |                         |                          |          | 2                        |           |
| 5. Bina dış görünümü bakımlıdır.   |                         |                         |                          |          | 1                        |           |
| 6. Okul bahçesi ağaçlandırılmıştır   |                         |                         |                          |          | 1                        |           |
| <b>B. BİNA İÇİ</b>   |                         |                         |                          |          |                          |           |
| 1. Tüm zeminler kolay temizlenebilir malzemeden yapılmıştır.   |                         |                         |                          |          | 1                        |           |
| 2. Tüm duvarlar yerden 120 cm yüksekliğe kadar yıkanabilir boya ya da diğer malzeme ile kaplıdır.                      |                         |                         |                          |          | 1                        |           |
| 3. Zararlılarla mücadele yapılmaktadır (belge istenmesi).  |                         |                         |                          |          | 1                        |           |
| <b>C. KORİDORLAR</b>   |                         |                         |                          |          |                          |           |
| 1. Temiz ve düzenlidir.  |                         |                         |                          |          | 1                        |           |
| 2. Her koridorda yeterli sayıda kapaklı çöp kovası ve kova içinde çöp poşeti vardır.                                   |                         |                         |                          |          | 1                        |           |
| 3. Az kullanılan alanlar (merdiven altı çatı boşluğu vb.) temizdir.  |                         |                         |                          |          | 1                        |           |
| 4. Sağlık, hijyen, çevre sağlığı vb. konuları içeren okul panosu vardır  |                         |                         |                          |          | 1                        |           |
| <b>D. SINIFLAR</b>   |                         |                         |                          |          |                          |           |
| 1. Öğrenci sayısı 40'ı geçmemektedir.  |                         |                         |                          |          | 1                        |           |
| 2 Sınıfların duvarları boyalı, sınıflar temiz ve düzenlidir.   |                         |                         |                          |          | 3                        |           |
| 3. Günlük olarak temizlik yapılmaktadır.   |                         |                         |                          |          | 2                        |           |
| 4. Her sınıfta kapaklı çöp kovası ve kova içinde çöp poşeti vardır.  |                         |                         |                          |          | 2                        |           |
| 5. Aydınlanması uygundur.  |                         |                         |                          |          | 1                        |           |
| 6. Her teneffüste sınıflar havalandırılmaktadır.   |                         |                         |                          |          | 1                        |           |
| <b>E. İDARİ BİRİM, ÖĞRETMEN ODASI, KÜTÜPHANE</b>   |                         |                         |                          |          |                          |           |
| 1. Temiz ve düzenlidir.  |                         |                         |                          |          | 1                        |           |
| 2. Günlük olarak temizlik yapılmaktadır.   |                         |                         |                          |          | 1                        |           |
| 3. Kapaklı çöp kovası ve kova içinde çöp poşeti vardır.  |                         |                         |                          |          | 1                        |           |
| <b>F. SPOR SALONU, TİYATRO SALONU, ATÖLYELER, LABORATUVARLAR</b>   |                         |                         |                          |          |                          |           |
| 1. Temiz ve düzenlidir.  |                         |                         |                          |          | 1                        |           |
| 2. Günlük olarak temizlik yapılmaktadır.   |                         |                         |                          |          | 1                        |           |
| 3. Kapaklı çöp kovası ve kova içinde çöp poşeti vardır.  |                         |                         |                          |          | 1                        |           |
| <b>G. TUVALET VE LAVABOLAR</b>   |                         |                         |                          |          |                          |           |
| 1. Kız ve erkek öğrenciler için yeterli sayıda tuvalet vardır.   |                         |                         |                          |          | 2                        |           |
| 2. Öğretmen ve personel için yeterli tuvalet vardır.   |                         |                         |                          |          | 1                        |           |
| 3. Yeterli sayıda lavabo vardır.   |                         |                         |                          |          | 2                        |           |
| 4. Tuvaletler temizdir, su birikintisi yoktur.   |                         |                         |                          |          | 2                        |           |
| 5. Tuvalet pencerelerinde sineklik vardır.   |                         |                         |                          |          | 1                        |           |
| 6. Her kabinde çalışır sifon, tuvalet kâğıdı, askı, çöp kovası ve kova içinde çöp poşeti vardır.                       |                         |                         |                          |          | 5                        |           |

|  |                    |  |
|--|--------------------|--|
| 7.Tuvalet ortak alanında sıvı sabun, kâğıt havlu/kurutma makinesi, çöp kovası ve kova içinde çöp poşeti vardır.        | 4                  |  |
| 8. Su kesintisi durumunda tuvaletlere su sağlayacak sistem vardır.   | 2                  |  |
| 9.Uygun kanalizasyon/fosseptik sistemi vardır.   | 2                  |  |
| <b>H.İÇME SUYU</b>   |                    |  |
| 1.Şebeke suyu kullanılmaktadır.  | 5                  |  |
| 2.Su kesintilerine karşı okulda su deposu vardır.  | 2                  |  |
| 3.Okul su deposu iç yüzey kaplaması, uygundur, tahliye vanası vardır.  | 1                  |  |
| 4.Okul su deposu temizliği düzenli olarak yapılmakta ve kayıt edilmektedir (belge ibraz edilecektir).                  | 1                  |  |
| 5.Musluktan alınan su numunesine klor düzeyi yeterlidir.   | 1                  |  |
| 6.Kuyu/şebeke su numuneleri İTASHY’te belirtilen mikrobiyolojik şartları taşımaktadır.                                 | 2                  |  |
| <b>I.KANTİN/KOOPERATİF/YEMEKHANE</b>   |                    |  |
| 1.Çalışanların hijyen eğitimi belgesi vardır. (hijyen ile ilgili çıkarılan yönetmeliklere göre).                       | 3                  |  |
| 2.Kullanılan araç, gereç, malzeme ve ekipmanlar temizdir.  | 2                  |  |
| 3.Son kullanım tarihi geçmiş gıda bulunmamaktadır.   | 2                  |  |
| 4.Gıda, Tarım ve Hayvancılık Bakanlığı’ndan izinli gıdalar kullanılmaktadır.   | 2                  |  |
| 5.Fiziki koşullar, havalandırma ve aydınlatma yeterlidir.  | 2                  |  |
| 6.Duvar ve zeminler temiz ve bakımlıdır.   | 2                  |  |
| 7.Akarsuyu bulunan lavabo bulunmaktadır.   | 2                  |  |
| 8.Personelin giysisi temizdir. Kılık kıyafeti uygundur. (önlük, bone, eldiven vb.)                                     | 3                  |  |
| 9.Gıda hazırlama işi yapan personel eldiven, önlük ve bone kullanmaktadır.   | 3                  |  |
| 10.Gıdalar uygun koşullarda saklanmaktadır.  | 3                  |  |
| 11. Öğrencilerin ulaşabileceği yerde kapaklı çöp kovası ve kova içinde çöp poşeti vardır.                              | 2                  |  |
| <b>J.İLK YARDIM</b>  |                    |  |
| 1.Yeterli sayıda temel ilkyardım sertifikası almış personel vardır.  | 1                  |  |
| 2.Revir/ilkyardım dolabı vardır.   | 1                  |  |
| 3. Revir/ilkyardım dolabında uygun ve yeterli miktarda temel ilkyardım malzemeleri bulunmaktadır.                      | 2                  |  |
| <b>K.DİĞER</b>   |                    |  |
| 1.Temizlik işiyle görevli personel vardır.   | 1                  |  |
| 2.Temizlik için uygun araç-gereç ve malzeme vardır.  | 1                  |  |
| 3.Dönüştürülebilir katı atıklar için geri dönüşüm kutuları vardır  | 1                  |  |
| 4.Sınıflar, kantin/kooperatif/yemekhane ve tuvaletlerin temizliğinin periyodik olarak yapıldığına dair çizelge vardır. | 1                  |  |
| 5.Okulda engelli öğrencilerin ihtiyacına cevap verecek (engelli rampası, tuvalet- lavabo, engelli asansörü) vardır.    | 1                  |  |
| 6.Sağlık Bakanlığı veya Gümrük ve Ticaret Bakanlığından bildirim kaydı almış temizlik ürünleri kullanılmaktadır        | 1                  |  |
| 7.Eğitim öğretim yılı içerisinde öğrencilere yönelik sağlık, hijyen, çevre sağlığı vb. eğitimler düzenlenmiştir        | 1                  |  |
| <b>Değerlendirme Sonucu:</b>   | <b>Toplam Puan</b> |  |

Form arka sayfadaki kılavuza göre doldurulacaktır.

İl Milli Eğitim Müdürlüğü  
Temsilcisi

İl Milli Eğitim Müdürlüğü  
Temsilcisi

Halk Sağlığı Müdürlüğü  
Temsilcisi

Halk Sağlığı Müdürlüğü  
Temsilcisi

Okul Müdürü




## BEYAZ BAYRAK EĞİTİM KURUMU DENETİM FORMU DOLDURMA KLAVUZU

1. AP ağırlıklı puan, VP verilen puan anlamına gelmektedir.
2. Puanlamada;
  - a. Toplamda 100 üzerinden 90 puan alan okul,
  - b. Spor salonu, tiyatro salonu, atölye ve laboratuvar (F Bölümü) hiçbirisi bulunmayan okullarda 97 üzerinden 87 puan alan okul,
  - c. Kantini (I Bölümü) bulunmayan okullarda 74 üzerinden 67 puan alan okul,
  - d. Spor salonu, tiyatro salonu, atölye, laboratuvar (F Bölümü) ve kantin/yemekhane (I Bölümü) bölümlerinden hiçbirisi bulunmayan okullarda 71 üzerinden 64 puan alan okul,  
"Beyaz Bayrak" almaya hak kazanır.
3. Madde C-2 ve D-4'te çöp kovası kapaksız ise 1 puan verilecektir.
4. Madde G-1'de 20 kız öğrenci için bir, 40 erkek öğrenci için bir tuvalet olacak biçimde hesaplama yapılarak her iki grup için de yeterli sayıda ise tam, biri için yeterli sayıda ise 1 puan verilecektir.
5. Madde G-3'de 60 öğrenci için bir lavabo olacak biçimde hesaplama yapılacaktır.
6. Madde G-6 ve 7'de sayılan her bir özellik için 1 puan verilecektir.
7. Madde H-1'de kuyu suyu kullanılıyorsa 1 puan verilecektir.
8. Su deposu olmayan okullarda Madde H-2 ve H-3 için puan verilmeyecek, 3 puan Madde H-1'e eklenecektir.
9. Madde H-6 için su numunesi alınacak ve İTASHY (İnsani Tüketim Amaçlı Sular Hakkında Yönetmelik) Ek-1a'da yer alan 3 mikrobiyolojik parametreye uygunluk değerlendirilecektir.
10. Madde I-1'de Çalışanların hijyen eğitimine katılıp "Hijyen Eğitim Belgesi" aldıklarını beyan ettikleri halde belge gösterilemezse puan verilmeyecektir.
11. Madde I- 9'da belirtilen eldiven, önlük ve bone her biri birer puan olarak değerlendirilir.
12. Madde J-1'de İlk yardım Yönetmeliği gereği her 20 personel için ilkyardım eğitimi almış bir personel olacak biçimde toplam personel sayısına göre hesaplama yapılacaktır.



EK:2

## BEYAZ BAYRAK BAŞVURU FORMU

OKULUN ADI:

AÇIK ADRESİ:

TELEFON NUMARASI:

FAX NUMARASI:

E-POSTA ADRESİ:

DERSLİK SAYISI:

KIZ ÖĞRENCİ SAYISI:

ERKEK ÖĞRENCİ SAYISI:

TOPLAM ÖĞRENCİ SAYISI:

ÖĞRETMEN SAYISI:

BAŞVURU DURUMU:

İLK BAŞVURU:

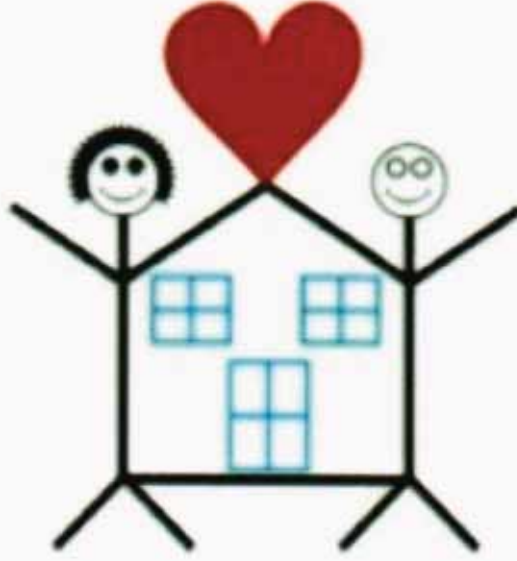
YİNELEME:

Başvuru Yapanın  
Adı Soyadı  
İmza





T.C. Sağlık Bakanlığı



**TEMİZ OKUL, SAĞLIKLI OKUL**



TC Sağlık Bakanlığı



TEMİZ OKUL, SAĞLIKLI OKUL



Okul Adı :  
Geçerlilik Süresi 3 yıl

Tarih :  
Sayı :

Sağlık Bakanlığı ile Millî Eğitim Bakanlığı arasında imzalanan protokol gereği İl Halk Sağlığı Müdürlüğü ile İl Millî Eğitim Müdürlüğü denetim elemanlarınca yapılan denetimde adı geçen okul, temizlik ve hijyen kurallarına uygun olduğundan **"BEYAZ BAYRAK"** almaya hak kazanmıştır.

İl Halk Sağlığı Müdürü

İl Millî Eğitim Müdürü



T.C. Sağlık Bakanlığı



**Bu okul, Sağlık Bakanlığı ve Milli Eğitim Bakanlığı tarafından**

**“TEMİZ OKUL, SAĞLIKLI OKUL Projesi”**

**kapsamında “BEYAZ BAYRAK” almıştır.**