

2016
AKADEMİK PERSONEL VE
LİSANSÜSTÜ EĞİTİMİ
GİRİŞ SINAVI
(ALES)
SONBAHAR DÖNEMİ
KILAVUZU

Başvuru işleminizi kılavuzda belirtildiği şekilde yaparak sınav ücretini yatırınız. Başvuru bilgilerinizi, ÖSYM'nin <https://ais.osym.gov.tr> internet adresinden başvuru süresi içinde kontrol ediniz. Aday başvuru kayıt bilgilerinizin dökümünü edinerek sınavın diğer aşamalarında gerekebileceğinden özenle saklayınız.

Başvuru bilgilerinizin ÖSYM Aday İşlemleri Sistemine girilmiş olması başvuru için yeterli değildir. Sınav ücretini başvuru süresi içinde yatırmadığınız takdirde başvurunuz tamamlanmamış olduğundan sisteme girilmiş olan başvuru bilgileriniz geçersiz sayılacak ve işleme alınmayacaktır.

Bu kılavuz, Akademik Personel ve Lisansüstü Eğitimi Giriş Sınavı ile ilgili başvuru, sınav ve sınav sonuçlarının değerlendirilmesi esaslarını belirlemek üzere hazırlanmıştır. Kılavuz sınavla ilgili başvuru, sınav ve sınav sonuçlarının değerlendirilmesi esaslarını kapsamaktadır. Sınava başvuran adaylar, Kılavuzda ve ilgili mevzuatta yer alan düzenlemeleri kabul etmiş sayılırlar. 6114 sayılı Kanun'un 7. maddesinin 5. fıkrası gereği sınav ile ilgili açıklama ve duyurular, Ölçme, Seçme ve Yerleştirme Merkezi (ÖSYM) Başkanlığının internet sayfasında yapılır. İnternet sayfasındaki duyurular adaylara tebliğ hükmündedir. ÖSYM tarafından sınavlar ile ilgili olarak alınan yeni kararlar ve gerekli görülen değişikliklere ilişkin bilgiler, ÖSYM'nin internet sayfasından kamuoyuna duyurulacaktır. Bu nedenle ilgililerin ÖSYM'nin internet sayfasını sık sık kontrol etmeleri yararlarına olacaktır.

SONBAHAR DÖNEMİ SINAV TARİHİ	: 18 Aralık 2016
SONBAHAR DÖNEMİ BAŞVURU TARİHLERİ	: 27 Eylül - 10 Ekim 2016
SAATİ VE SÜRESİ	: 09.30, 180 dakika
SINAV ÜCRETİ	: 80,00 TL

BAŞVURU HİZMETİ ÜCRETİ	: 3,00 TL
ÖSYM SINAV KOORDİNATÖRLÜKLERİNDEN ŞİFRE EDİNME ÜCRETİ	: 5,00 TL
ÖSYM SINAV KOORDİNATÖRLÜKLERİNDEN FOTOĞRAF GÜNCELLEME ÜCRETİ	: 10,00 TL

DİKKAT: Kılavuzda yer alan ücretlerin dışında; yeniden şifre edinme, sonuçlara veya sorulara itiraz, belge çıkarma vb. nedenlerle, adaylardan alınacak diğer ücretler, ÖSYM Yönetim Kurulu tarafından belirlenir ve ÖSYM'nin internet sayfasından kamuoyuna duyurulur. Başvuru merkezleri ve bankalar tarafından, kılavuzda ve ÖSYM'nin internet sayfasında belirtilen ücretlerin dışında herhangi bir işlem için adaylardan ücret talep edilemez. Başvurusunu yapmayan, başvurusu geçersiz sayılan, sınava girmeyen veya giremeyen, sınava alınmayan veya sınavdan çıkarılan, sınavda başarı sağlayamayan veya sınavı geçersiz sayılan, ücret gerektirmeyen bir işlem için ücret yatıran veya aynı işlem için birden fazla ödeme yapmış olan adayların ödedikleri ücretler geri verilmez/devredilmez. Ücretlerin doğru yatırılmasının sorumluluğu adaya aittir. Başvuru merkezleri tarafından başvurusunu tamamlayan adaydan sadece başvuru hizmeti ücreti alınır, başvuru esnasında ayrıca fotoğraf ve şifre için ücret alınmaz. Ücretlere KDV dâhildir.

ADRES (ÖSYM)

ÖSYM Başkanlığı 06800 - Bilkent- ANKARA

Başvuru, sınav ve sınav sonuçları konusunda adaylarca gönderilecek her tür dilekçe için:

ÖSYM Sınav Hizmetleri Daire Başkanlığı 06800 Bilkent- ANKARA

ÖSYM internet Adresi: <http://www.osym.gov.tr>

Aday İşlemleri Sistemi (Başvuru, bilgi kontrol, değişiklik, düzeltme vb.): <https://ais.osym.gov.tr>

Sonuçlar İçin İnternet Adresi: <https://sonuc.osym.gov.tr>

Çağrı Merkezi Telefon Numarası: **444 ÖSYM (444 67 96)**

ÖSYM Sınav Koordinatörlükleri:

ÖSYM Sınav Koordinatörlüklerinin adres ve iletişim bilgileri

ÖSYM'nin <http://www.osym.gov.tr> internet adresinde yer almaktadır.

İÇİNDEKİLER

	<u>Sayfa</u>
1. GENEL BİLGİLER, TEMEL İLKE VE KURALLAR.....	1
2. BAŞVURU.....	3
2.1 BAŞVURU İŞLEMİ.....	3
2.2 ADAY BAŞVURU FORMUNUN DOLDURULMASI.....	3
2.3 BAŞVURU İŞLEMİNİN TAMAMLANMASI.....	8
3. SINAV.....	11
3.1 SINAVIN KAPSAMI.....	11
3.2 SINAVA GİRERKEN ADAYIN YANINDA BULUNDURMASI GEREKEN BELGELER.....	11
3.3 SINAVA GİRERKEN ADAYIN YANINDA BULUNDURMASI YASAK OLAN ARAÇ GEREÇ VE EŞYALAR.....	12
3.4 SINAVIN UYGULANMASI.....	13
3.5 SINAVDA KULLANILACAK SINAV KİTAPÇIĞI VE CEVAP ALANLARI.....	14
3.6 ADAYLARIN SINAVDA TESLİM EDECEKLERİ BELGE VE EVRAK.....	15
3.7 SINAVIN GEÇERLİ SAYILMASI NELERE BAĞLIDIR?.....	15
3.8 SALON TUTANAKLARI VE TEST SORULARINA VERİLEN CEVAPLAR ÜZERİNDE YAPILAN İNCELEMELER.....	16
3.9 DEĞERLENDİRME.....	16
3.10.SINAV SONUÇLARININ BİLDİRİLMESİ.....	17
4. DİĞER BİLGİLER.....	17
4.1 İNTERNET ERİŞİM ŞİFRESİ BİLGİSİ.....	17
4.2 KİMLİK/İLETİŞİM/EĞİTİM/DİĞER BİLGİLERİNDE DEĞİŞİKLİK OLANLAR.....	18
4.3 ÖSYM İLE YAZIŞMALAR.....	19
4.4 ADAYLARIN İNTERNET ORTAMINDA YAPABİLECEKLERİ İŞLEMLER.....	20
4.5 ENGELLİ/SAĞLIK SORUNU OLAN ADAYLAR VE SAĞLIK DURUMU/ENGEL BİLGİ FORMUNUN DOLDURULMASI.....	20

GENEL AMAÇLI DİLEKÇE ÖRNEĞİ

ADAYLAR TARAFINDAN ÖSYM'YE GÖNDERİLECEK DİLEKÇELER İLE İLGİLİ AÇIKLAMALAR

SINAV ÜCRETİNİN YATIRILACAĞI BANKALAR

1. GENEL BİLGİLER, TEMEL İLKE VE KURALLAR

1.1. Akademik Personel ve Lisansüstü Eğitimi Giriş Sınavı (ALES),

- 78 sayılı Yükseköğretim Kurumları Öğretim Elemanları Kadroları Hakkında Kanun Hükmünde Kararnameye, 5538 sayılı Kanunla eklenen Ek Madde 8 uyarınca, yükseköğretim kurumlarında öğretim görevlisi, okutman, araştırma görevlisi, uzman, çevirici ve eğitim öğretim planlamacısı kadrolarına yapılacak atamalarda,
- ülkemizde lisansüstü eğitime girişte,
- yurt dışına lisansüstü eğitim için gönderilecek adayların seçiminde

ilgili kurumların kullanacakları puanları veren bir sınavdır.

Sınavda alınan puanlar, istenildiğinde yukarıda sayılan amaçlar için ilgili kurumlara adaylar tarafından verilecektir.

Bu kılavuz; sınava başvuru, sınavın uygulanması ve sınav sonuçlarının değerlendirilmesi esaslarını kapsamaktadır.

- 1.2. Sınava; bir lisans programından mezun olabilecek durumda bulunanlar, lisans programını bitirenler ile denklik belgesi almış olmak kaydıyla yurt dışında lisans eğitimi görmüş olanlar başvurabilirler.
- 1.3. Sınavda sayısal ve sözel bölümden oluşan testler uygulanacaktır. Sınav saat 09.30'da başlayacak ve cevaplama süresi **180 dakika (3 saat)** olacaktır.
- 1.4. Sınav, 81 il merkezi ile Lefkoşa'da (sadece İlkbahar Dönemi Sınavı) ve Bişkek'te (Kırgızistan) yapılacaktır. Bişkek'te sınav Türkiye saatiyle 09.30'da başlayacaktır.
- 1.5. Bu sınavın sonuçları, açıklandığı tarihten itibaren üç yıl süreyle geçerlidir.
- 1.6. Yükseköğretim kurumlarında öğretim görevlisi, okutman, araştırma görevlisi, uzman, çevirici ve eğitim öğretim planlamacısı kadrolarına atanabilmek için, alanındaki puan türünde yüz üzerinden yetmiş puan alan adaylar başarılı sayılırlar. Başarılı olan adaylar, “Öğretim Üyesi Dışındaki Öğretim Elemanı Kadrolarına Yapılacak Atamalarda Uygulanacak Merkezi Sınav ile Giriş Sınavlarına İlişkin Usul ve Esaslar Hakkında Yönetmelik”te belirtilen genel ve özel şartları taşımaları hâlinde giriş sınavlarına başvurabilirler.

1416 sayılı Ecnebi Memleketlere Gönderilecek Talebe Hakkında Kanun kapsamında ilk defa öğretim üyesi dışındaki öğretim elemanı kadrolarına yapılacak atamalarda, Tıpta ve Dış Hekimliğinde Uzmanlık Eğitimi Yönetmeliği hükümlerine göre uzmanlık eğitimi almaya hak kazananların araştırma görevlisi kadrolarına atanmalarında, 2547 sayılı Kanunun 50 nci maddesinin (d) fıkrası kapsamında bir devlet yükseköğretim kurumunda görev yapmakta olan araştırma görevlilerinin aynı yükseköğretim kurumunda 2547 sayılı Kanunun 33 üncü maddesinin (a) fıkrası kapsamındaki araştırma görevlisi kadrolarına atanmalarında, devlet hizmeti yükümlülüğü kurası sonuçlarına göre uzman kadrolarına atanmalarında, öğretim üyesi dışındaki öğretim elemanı kadrolarda istihdam edilenlerin buldukları kadrolara görev süresi uzatımı mahiyetindeki yeniden atanmalarında ve yabancı uyruklu öğretim elemanlarının sözleşmeli olarak çalıştırılmalarında Öğretim Üyesi Dışındaki Öğretim Elemanı Kadrolarına Yapılacak Atamalarda Uygulanacak Merkezi Sınav ile Giriş Sınavlarına İlişkin Usul ve Esaslar Hakkında Yönetmelik hükümleri uygulanmayacağından, bu kapsamdaki atamalarda ALES'ten başarılı olmak şartı aranmamaktadır.

Doktora veya sanatta yeterlik eğitimini tamamlamış olanların, tıpta veya dış hekimliğinde uzmanlık eğitimi tamamlayanların, meslek yükseköğretim kurumlarının Yükseköğretim Kurulu tarafından belirlenen uzmanlık alanlarına atanacak öğretim görevlilerinin ve yükseköğretim kurumlarında öğretim üyesi dışındaki öğretim elemanı kadrolarında çalışmış veya çalışmakta olanların öğretim üyesi dışındaki öğretim elemanı kadrolarına başvurularında merkezi sınav şartı aranmaz.

- 1.7. Üniversite veya yüksek teknoloji enstitüsü senatolarınca ALES puan şartı istenilmeyen tezsiz yüksek lisans programları haricindeki lisansüstü programlara öğrenci seçme ve yerleştirme işlemlerinde bu

sınav sonuçları kullanacaklardır. Adayların sınavdan, başvurduğu lisansüstü programın puan türünde en az **55 puan** (tezsiz yüksek lisans programları için senatolarca daha düşük bir puan belirlenebilir), lisans diplomasıyla doktora veya sanatta yeterlik programına başvuracaklar için ise en az **80 puan** almaları gerekmektedir. Üniversite veya yüksek teknoloji enstitüsü senatolarınca bu puanların üzerinde bir standart puan belirlenebilir. Yükseköğretim kurumları, lisansüstü programlarına öğrenci seçiminde sınav puanının, % 50'den az olmamak koşuluyla, ne kadar ağırlıkla değerlendirmeye alınacağını adaylara duyuracaklardır. Yükseköğretim kurumları seçme işlemlerinde sadece bu puanlardan yararlanabilecekleri gibi, bu puanları ön eleme amacıyla veya kendi yapacakları sınavın bir parçası olarak da kullanabileceklerdir.

Güzel Sanatlar Fakülteleri ile Konservatuvarlara alınacak yüksek lisans, doktora ve sanatta yeterlik öğrencilerinden, ALES'e girmiş olma koşulu aranmaz. Ancak, Güzel Sanatlar Fakülteleri ile Konservatuvarlardaki doktora programlarına başvurularında Üniversite veya yüksek teknoloji enstitüsü senatolarınca ALES puan şartı getirilebilir. Lisans derecesiyle doktora veya sanatta yeterlik programına başvuranların lisans mezuniyet not ortalamalarının 4 üzerinden en az 3 veya muadili bir puana sahip olmaları gerekir.

Temel Tıp Bilimlerinde doktora programlarına başvurabilmek için Tıp Fakültesi mezunlarının lisans diplomasına ve 50 puandan az olmamak koşuluyla ilgili senatoca belirlenecek Temel Tıp Puanına veya ALES'in Sayısal kısmından 55 standart puandan az olmamak koşuluyla ilgili senatoca belirlenecek ALES standart puanına sahip olmaları; Tıp Fakültesi mezunu olmayanların ise yüksek lisans diplomasına (Diş Hekimliği ve Veteriner Fakülteleri mezunlarının lisans derecesine) sahip olmaları, ALES'in Sayısal kısmından 55 standart puandan az olmamak koşuluyla ilgili senatoca belirlenecek ALES standart puanına sahip olmaları gerekir.”

- 1.8. Yükseköğretim kurumlarının öğretim elemanı ihtiyacının karşılanması amacıyla, lisansüstü öğrenimi görmek üzere yurt dışına gönderilecek adayların seçiminde de bu sınavın sonuçları kullanılacaktır. Bu yolla yurt dışında lisansüstü öğrenim görmek isteyen adayların bu sınava girmeleri zorunludur. Mecburi hizmet yükümlülüğü olmaksızın, kendi imkânlarıyla yurt dışında lisansüstü öğrenim göreceklelerin bu sınava girme zorunluluğu bulunmamaktadır.
- 1.9. Bazı kamu kurum ve kuruluşları, yurt dışında lisansüstü öğrenim görecekle öğrencilere burs verirken bu sınavın sonuçlarından yararlanmaktadırlar. Yurt dışındaki öğretim kurumları lisansüstü öğrenim görmek üzere kendilerine başvuran adaylardan ülkemizde yapılmış bir sınavın sonuçlarını da istedikleri takdirde, adaylar bu sınavın sonuçlarını bu kurumlara verebileceklerdir.
- 1.10. Yurt içindeki ve yurt dışındaki kurumlar istedikleri takdirde amaçları doğrultusunda bu sınavın sonuçlarını kullanabilirler.
- 1.11. Engelli/sağlık sorunu olan adayların başvurularını yapmadan önce kılavuzun **4.5 ENGELLİ/SAĞLIK SORUNU OLAN ADAYLAR VE SAĞLIK DURUMU/ENGEL BİLGİ FORMUNUN DOLDURULMASI** maddesini dikkatle okumaları, buna göre SAĞLIK DURUMU/ENGEL BİLGİ FORMUNDA yer alan durumlardan kendilerine uygun olan seçenekleri işaretlemeleri gerekir.
- 1.12. Sınavın uygulanmasında ve sonuçların değerlendirilmesinde aday tarafından verilen bilgiler esas alınacağından, Aday Başvuru Formlarına yazılan bilgilerdeki eksikler ve yanlışlar yüzünden doğacak sonuçlardan aday sorumlu olacaktır. Bir adayın beyanının gerçeğe uymadığı tespit edildiği takdirde bu aday, aradan geçen süreye bakılmaksızın bu sınavdan elde ettiği tüm haklarını kaybedecektir.
- 1.13. Sınavın ve sınav sonuçlarının geçerli sayılabilmesi için adayların bu kılavuzdaki tüm kurallara uyması zorunludur. Kurallara uymayan adayların sınavı geçersiz sayılır. Sınavdan sonra bile olsa bu kurallara uymadığı saptanan adayların sınav sonuçlarından doğan hakları geçersiz sayılacaktır.
- 1.14. Bu sınava girme hakkı olmadığı hâlde sınava giren adayın ilgili sınav sonuçlarının geçerliliği bulunmaz.

2. BAŞVURU

2.1 BAŞVURU İŞLEMİ

Başvurular elektronik ortamda alınacaktır. Bu konuda adayların izleyeceği yol aşağıda maddeler hâlinde açıklanmıştır:

a) Kılavuz ile Aday Başvuru Formunun edinilmesi: Sınava katılmak isteyen adaylar, 2016-ALES Başvuru Kılavuzu ile Aday Başvuru Formuna, başvuru süresi içinde ÖSYM'nin <http://www.osym.gov.tr> internet adresinden ulaşabilirler. Kılavuzun dağıtımı ve satışı yapılmayacaktır.

b) Başvuruların nasıl yapılacağı belirlenmesi

- Merkezimiz kayıtlarında geçerli bir fotoğrafı (*) bulunmayan adaylar;
başvurularını diledikleri bir **başvuru merkezi** aracılığıyla yapacaklardır.
- Merkezimiz kayıtlarında geçerli bir fotoğrafı (*) bulunan adaylar;
başvurularını bireysel olarak internet aracılığıyla (<https://ais.osym.gov.tr>) veya diledikleri bir **başvuru merkezi** aracılığıyla yapacaklardır.

* **Geçerli fotoğraf:** Son 50 ay içerisinde herhangi bir başvuru merkezinden çekilmiş ve ÖSYM tarafından reddedilmemiş fotoğraflar **geçerli fotoğraftır**.

c) Başvuru Yapılacak Merkezler: Başvuru merkezlerinin adresleri, başvuru tarihlerinde ÖSYM'nin <http://www.osym.gov.tr> internet adresinden öğrenilebilir. Başvuru merkezleri tarafından adayların başvuruları, resmî iş gününde ve resmî iş saatleri arasında alınacaktır.

d) Sınav ücretinin yatırılması: Adaylar, başvuru işlemini yaptıktan sonra sınav ücretini yatırarak başvurularını tamamlayacaklardır.

Adaylar 80,00 TL olan sınav ücretini kılavuzun son sayfasında belirtilen bankalardan birine veya ÖSYM'nin internet sayfasında yer alan "ÖDEMELER" alanından kredi kartı/banka kartı ile başvuru süresi içinde yatıracaklardır. Bankaya giderek ücret yatırmak isteyen adayların banka görevlisine başvuruda bildirdikleri T.C. kimlik numarasını ve sınav ücretini yatıracığını bildirmesi, bankadan aldıkları dekont üzerindeki T.C. Kimlik Numarası, adı, soyadı ve sınav adı bilgisini kontrol etmeleri ve dekontu saklamaları gerekir. Adaylar isterlerse banka şubelerine gitmeden internet bankacılığı aracılığıyla da bankaya ücret yatırırlar.

Sınav ücreti ödeme işlemleri 11 Ekim 2016 tarihinde, bankadan ödeme yapacak olan adaylar için mesai saati bitiminde, ÖSYM'nin internet sayfasında yer alan "ÖDEMELER" alanından kredi kartı/banka kartı ile ödeme yapacak olan adaylar için saat 23.59'da sona erecektir.

Yurt dışından başvuru yapacak adaylar aynı ücretleri, başvuru süresi içinde ÖSYM'nin İnternet sayfasında yer alan "ÖDEMELER" alanından kredi kartı/banka kartı ile TL olarak yatıracaktır.

DİKKAT: Sınava başvuru işlemini yaptığı halde sınav ücretini yatırmayan adayların başvuruları tamamlanmamış olduğundan başvuru kayıt bilgileri iptal edilecek, bina/salon atamaları yapılmayacak ve bu adaylar için Sınava Giriş Belgesi düzenlenmeyecektir.

2.2. ADAY BAŞVURU FORMUNUN DOLDURULMASI

Aday Başvuru Formundaki alanların doldurulmasına ilişkin açıklamalar sırasıyla ve aynı başlıklar kullanılarak aşağıda verilmiştir. Bu açıklamalar dikkatle okunduktan sonra doldurma işlemine geçilmelidir. Aday Başvuru Formu, başvuru işleminin kolay ve yanlışsız yapılmasına yardımcı olacağı için bu forma yazılanlar okunaklı olmalıdır. Formun doğru ve eksiksiz olarak doldurulması adayın sorumluluğundadır. Kimlikle ilgili bilgi alanlarına, adayın nüfus cüzdanında yer alan bilgiler değiştirilmeden, kısaltma yapılmadan yazılacaktır.

Aday Başvuru Formundaki bilgilerin gerçeğe uygun olmasından aday sorumludur. Eksik veya yanlış bilgilerden adayların yararına doğacak sonuçlar geçersiz sayılır, zararına olacak sonuçlar düzeltilmez. Adayın, yazdığı bilgilerdeki eksiklik ve yanlışlardan doğacak sonuçlarla ilgili itirazları dikkate

alınmaz. Yanlış bilgi verildiğinin tespiti hâlinde, adayların sınav sonuçlarına ilişkin bütün hakları geçersiz sayılır.

ÖSYM tarafından gerektiğinde adaylara; telefon, SMS, e-posta vb. yollarla bilgilendirme yapılabildiğinden ÖSYM'nin Aday İşlemleri Sistemindeki iletişimle ilgili alanların mutlaka güncel ve doğru bilgileri içermesi gerekmektedir.

1. T.C. KİMLİK NUMARASI / Y.U. NUMARASI

- a) Türkiye Cumhuriyeti vatandaşları bu alana T.C. Kimlik Numaralarını yazacaklardır.
- b) T.C. Kimlik Numarası edinmiş olup, uyuğundan biri Türkiye Cumhuriyeti olan çift uyruklu adaylar ile doğumla Türk vatandaşı olup da çıkma izni almak suretiyle Türk vatandaşlığını kaybedenlerden 5203 sayılı Kanun ve 5901 sayılı Türk Vatandaşlığı Kanunu ile Saklı Tutulan Hakların Kullanılmasına İlişkin Belge sahibi olanlar (Pembe/Mavi Kart sahipleri) bu alana T.C. Kimlik Numaralarını yazacaklardır.
- c) Daha önceden Y.U. Numarası bulunan adaylar T.C. Kimlik Numarası alanında Y.U. numaralarını kullanacaklardır.

T.C. Kimlik Numarası bulunmayan KKTC uyruklu, yabancı uyruklu ve uyuğu olmayan adaylar bu alana, T.C. Kimlik Numarası alanında kullanacakları Nüfus ve Vatandaşlık İşleri Genel Müdürlüğünün Merkezî Nüfus İdaresi Sistemi'nden (MERNİS) almış oldukları "9" ile başlayan, 11 rakamdan oluşan Yabancı Uyruklu (Y.U.) Numarasını (yabancı kimlik numarası) yazacaklardır. Bu adayların kişisel bilgileri MERNİS'ten ÖSYM kayıtlarına yansıtılacaktır.

MERNİS'ten Y.U. Numarası edinmemiş adaylar, ÖSYM'nin <https://ais.osym.gov.tr> adresinden Y.U. Numarası edinme formunu doldurarak onaylayacaklar ve böylece bir "**Belge Kodu**" edineceklerdir. Bu formun bir dökümü ve geçerli kimlik belgeleri ile birlikte ÖSYM Sınav Koordinatörlüklerine başvurarak ücreti karşılığı Y.U. Numaralarını edineceklerdir.

Başvuru süresince KKTC hariç yurt dışında bulunan adaylardan MERNİS'te Y.U. Numarası bulunmayanlar, ÖSYM'nin <https://ais.osym.gov.tr> adresinden Y.U. Numarası edinme formunu doldurarak edindikleri "**Belge Kodu**" ile ÖSYM Çağrı Merkezinden Y.U. numaralarını alacaklardır.

2. ADI

3. SOYADI

4. BABA ADI

5. ANNE ADI

6. DOĞUM TARİHİ

7. CİNSİYETİ

8. DOĞUM YERİ

9. NÜFUSA KAYITLI OLDUĞU İL/İLÇE

10. UYRUĞU

- a) T.C. uyruklular T.C. seçeneğini işaretleyeceklerdir.
- b) Uyuğundan biri T.C. olan çift uyruklular, T.C. seçeneğini işaretleyeceklerdir.
- c) Türk vatandaşlığından izin ile ayrılanlar ve bunların kanuni mirasçıları (Pembe/Mavi Kart sahipleri/Saklı Tutulan Hakların Kullanılmasına İlişkin Belge sahibi olanlar) "**Mavi Kartlı**" seçeneğini işaretleyeceklerdir.
- d) Kuzey Kıbrıs Türk Cumhuriyeti (KKTC) uyruklular ile uyuğundan biri KKTC olan çift uyruklular "KKTC" seçeneğini işaretleyeceklerdir. Uyuğundan biri T.C. olan KKTC uyruklular "T.C." seçeneğini işaretlemelidir.

KKTC uyruklu adaylar ilgili alana KKTC Kimlik Numaralarını da yazacaklardır.

- e) Türk soylu yabancıların Türkiye'de meslek ve sanatlarını serbestçe yapabilmelerine, kamu, özel kuruluş ve iş yerlerinde çalışabilmelerine ilişkin 2527 Sayılı Kanunun kapsamında bulunanlar “**2527 Sayılı Kanun Kapsamında Bulunanlar**” seçeneğini işaretleyeceklerdir.
- f) Yabancı uyruklular, hiçbir devletin uyruğunda olmayanlar ve mülteciler “**Yabancı Uyruklular**” seçeneğini işaretleyeceklerdir.

Birden fazla uyruğu olan adaylar, bu alanda birden çok seçeneği işaretleyebileceklerdir ancak, diğer uyruk bilgilerinin sisteme işlenebilmesi için değişikliğe esas belgelerini dilekçe ekinde Merkezimize göndermelidirler. Uyruk bilgileri T.C. vatandaşı, Mavi Kartlı, 9 ile başlayan KKTC ve/veya Yabancı Uyruklu adaylar için sistem tarafından otomatik olarak işaretli olarak gelir ve aday veya başvuru merkezi görevlisi tarafından değiştirilemez. Adaylar uyruk bilgilerindeki değişiklik taleplerini doğrudan ÖSYM'ye iletmelidirler.

11. YAZIŞMA ADRESİ

KKTC dâhil Türkiye dışında oturan adaylar, **ADRES** bilgi alanına ülke adı dâhil tüm adres bilgilerinin yazacakları, ADRES İLİ ve ADRES İLÇESİ bilgi alanlarını boş bırakacaklardır.

12. TELEFON NO

13. E-POSTA ADRESİ

11., 12. ve 13. bilgi alanlarına size ulaşılacak en güncel ve doğru bilgilerinizi yazınız. Merkezimizin sizinle yapacağı bütün iletişim işlemlerinde bu bilgilerin kullanılacağını unutmayınız.

ÖSYM tarafından gerektiğinde adaylara; telefon, SMS, e-posta vb. yollarla bilgilendirme yapıldığından, ÖSYM'nin Aday İşlemleri Sistemindeki iletişim bilgilerinin adaylar tarafından güncel tutulması zorunludur.

14. LİSANS EĞİTİM BİLGİSİ

Bu alanların doldurulması zorunlu değildir. Bu bilgi alanları Merkezimiz kayıtlarında adaylara ait arşiv bilgisinin oluşturulabilmesi amacıyla yöneliktir.

Adayların eğitim bilgileri, Yükseköğretim Bilgi Sisteminden (YÖKSİS) alınarak başvuru ekranına yansıtılacaktır. YÖKSİS'te eğitim bilgisi bulunmayan (*yurt dışı (KKTC hariç), askeri okul öğrencileri/mezunları ile ÖSYM Aday İşlemleri Sisteminden (ais) yabancı uyruklu numarası edinen (0 ile başlayan YU numarası) adaylar*) adayların ise varsa ÖSYM Aday İşlemleri Sistemindeki eğitim bilgileri başvuru ekranına yansıtılacaktır.

Başvuru ekranına yansıtılan YÖKSİS kaynaklı eğitim bilgileri, ÖSYM başvuru merkezlerinde değiştirilemez. YÖKSİS'teki eğitim bilgileri değiştirmek/düzeltilmek isteyen adaylar kendi üniversitelerine başvurarak bu bilgilerinin düzeltilmesini sağlayabilirler.

YÖKSİS kaynaklı olmayan eğitim bilgilerini değiştirmek/düzeltilmek isteyen adaylar istedikleri takdirde (KKTC hariç yurt dışı, askeri okul mezunları ile ÖSYM Aday İşlemleri Sisteminden (ais) yabancı uyruklu numarası edinen (0 ile başlayan YU numarası) adaylar) bu bilgilerinin, ÖSYM başvuru merkezlerince başvuru süresi içinde değiştirilebilecek/düzeltililebilecektir. Bu durumdaki adayların eğitim bilgilerinin gösterir belgelerinin (diploma, mezuniyet belgesi, öğrenci belgesi vb.) resmî onaylı bir örneğini yanlarında bulundurmaları ve Aday Başvuru Formu ekinde başvuru merkezi görevlisince teslim etmeleri gerekmektedir. (Belgenin aslı ve onaysız bir fotokopisinin adayın yanında olduğu durumlarda başvuru merkezi görevlisi belgenin aslını inceleyerek fotokopi belgeleri onaylayabilecektir.). Bu belgeler, teslim alındığı tarihten itibaren en az 1 takvim yılı başvuru merkezlerinde saklanacak, ÖSYM tarafından talep edildiğinde başvuru merkezlerince ÖSYM'ye gönderilecektir. Başvurularda, adayın yanında eğitim bilgilerinde değişikliğe esas belge veya belgenin onaylı bir örneği olmadan kesinlikle değişiklik/düzeltilme yapılamaz. Bunun dışında başvuru merkezlerine Aday Başvuru Formu veya herhangi bir belge (sağlık raporu vb.) teslim edilmeyecek gerekli hallerde bu belgeler doğrudan ÖSYM'ye gönderilecektir.

Merkezimize gönderilen eğitim bilgilerinde değişiklik/düzeltilme talepleri Merkezimizce işleme alınmayacaktır. Merkezimize gönderilen düzeltme/değişiklik talepleri, mezuniyet/öğrenim durumu belgeleri işleme alınmaz ve cevaplandırılmaz.

15. SINAV MERKEZİ TERCİHİ

Sınav merkezleri ve kodları aşağıda verilmiştir. Adaylar, bu alana, kendi adres ilini sınav merkezi tercihi olarak yazacaklardır. Bunun dışında bir tercihte bulunulamaz. Başvuru süresi bittikten sonra sınav merkezleri tercihlerinde değişiklik yapılamaz.

ÖSYM gerektiğinde, sınava başvuran aday sayısına bağlı olarak listede yazılı sınav merkezlerine ek yeni sınav merkezleri açabilir veya listede yazılı sınav merkezlerinden bazılarını iptal edebilir. Kapasitesi dolmuş veya iptal edilmiş sınav merkezlerini isteyen adayların, 2016-ALES ilgili dönemin başvurusunu tamamladığı tarih de dikkate alınarak (2016-ALES ilgili dönemin son başvuru gününde başvuran adaylardan başlamak üzere) belirlenecek bir kısmı, kapasitesi dolmamış diğer sınav merkezlerine atanır. Böyle durumlarda adayın sınava gireceği yeri saptama yetkisi Merkezimize aittir. ÖSYM gerekli olduğu hâllerde adayı tercih ettiği sınav merkezlerinden farklı bir sınav merkezine atayabilir. Sınava başvuran aday sayısının 1.000'in altında olduğu sınav merkezlerinde sınav yapılıp yapılmayacağına ÖSYM Başkanlığı tarafından başvurular tamamlandıktan sonra karar verilecektir.

SINAV MERKEZLERİ VE KODLARI

<u>Kodu</u>	<u>Sınav Merkezi</u>	<u>Kodu</u>	<u>Sınav Merkezi</u>	<u>Kodu</u>	<u>Sınav Merkezi</u>
010	Adana	341	İstanbul-1 ****	590	Tekirdağ
020	Adıyaman	342	İstanbul-2 ****	600	Tokat
030	Afyonkarahisar	343	İstanbul-3 ****	610	Trabzon
040	Ağrı	344	İstanbul-4 ****	620	Tunceli
050	Amasya	345	İstanbul-5 ****	630	Şanlıurfa
062	Ankara-Çankaya			640	Uşak
067	Ankara-Yenimahalle	351	İzmir-Güney **	650	Van
070	Antalya	352	İzmir-Kuzey ***	660	Yozgat
080	Artvin			670	Zonguldak
090	Aydın	360	Kars	680	Aksaray
100	Balıkesir	370	Kastamonu	690	Bayburt
110	Bilecik	380	Kayseri	700	Karaman
120	Bingöl	390	Kırklareli	710	Kırıkkale
130	Bitlis	400	Kırşehir	720	Batman
140	Bolu	410	Kocaeli-İzmit		
150	Burdur	420	Konya	730	Şırnak
160	Bursa	430	Kütahya	740	Bartın
170	Çanakkale	440	Malatya	750	Ardahan
180	Çankırı	450	Manisa	760	Iğdır
190	Çorum	460	Kahramanmaraş	770	Yalova
200	Denizli	470	Mardin	780	Karabük
210	Diyarbakır	480	Muğla	790	Kilis
220	Edirne	490	Muş	800	Osmaniye
230	Elâzığ	500	Nevşehir	810	Düzce
240	Erzincan	510	Niğde	900	Lefkoşa*****
250	Erzurum	520	Ordu	910	Bişkek/Kırgızistan
260	Eskişehir	530	Rize		
270	Gaziantep	540	Sakarya-Adapazarı		
280	Giresun	550	Samsun		
290	Gümüşhane	560	Siirt		
300	Hakkâri	570	Sinop		
310	Hatay-Antakya	580	Sivas		
320	Isparta				
330	Mersin				

**** İstanbul-1 (Kadıköy/Maltepe/Ataşehir)

**** İstanbul-2(Üsküdar/Ümraniye/Beykoz/Şile/Çekmeköy)

**** İstanbul-3 (Beyoğlu/Şişli/Beşiktaş/Kağıthane/Sarıyer)

**** İstanbul-4 (Beyazıt/Bakırköy/Bahçelievler/Zeytinburnu/Fatih)

**** İstanbul-5 (Avcılar/Esenyurt/Beylikdüzü/Küçükçekmece)

** İzmir-Güney (Konak/Balçova/Buca/Gaziemir)

*** İzmir-Kuzey(Karşıyaka/Bornova/Çiğli)

***** Lefkoşa'da İlkbahar Dönemi Sınavı yapılacak, Sonbahar Dönemi Sınavı yapılmayacaktır.

16. SINAVA GİRİŞ AMACI

Bu bilgi alanında sınava giriş amacını belirten bir seçenek işaretlenecektir.

17. İNTERNET ERİŞİM ŞİFRESİ İSTEĞİ

Bu alanı işaretleyen adaylara Aday İşlemleri Sistemi'ne giriş için geçici şifre üretilenektir. Bu işlem için adaydan herhangi bir ücret alınmayacaktır. Bu şifrenin en kısa sürede ÖSYM'nin internet adresinden değiştirilmesi gerekmektedir.

18. ADAYIN İMZASI

2.3. BAŞVURU İŞLEMİNİN TAMAMLANMASI

a) Başvuru merkezinde yapılacak başvurular

Tüm Başvuru Merkezleri başvuruları, resmî iş gününde ve resmî iş saatleri içinde alacaklardır. Başvuru işleminin yapılabilmesi için adayın başvuru merkezine şahsen gitmesi zorunludur.

Başvuru merkezine gidildiğinde;

Aday Başvuru Formunun eksiksiz ve doğru olarak doldurulmuş olması, gerekir. Ayrıca adayların,

- Nüfus cüzdanı/Türkiye Cumhuriyeti Kimlik Kartı veya süresi geçerli pasaportlarını (Nüfus cüzdanında soğuk damga basılı olmalı, adayın sınav görevlilerince kolaylıkla tanınmasını sağlayacak güncel bir fotoğraf ve T.C. Kimlik Numarası bulunmalı, pasaportun süresi geçerli olmalıdır. Üzerinde soğuk damga, adayın sınav görevlilerince kolaylıkla tanınmasını sağlayacak güncel bir fotoğraf veya T.C. Kimlik Numarası bulunmayan (elle veya daktilo ile sonradan yazılmış veya ilave edilmiş olmamalıdır.) nüfus cüzdanları ile geçerlilik süresi bitmiş pasaport kabul edilmeyecektir. Başvuruda adayın kimlik belgesinin aslını yanında bulundurması gerekmektedir. Fotokopi belge vb. kabul edilmez.),
- ÖSYM Aday İşlemleri Sisteminde engel/sağlık bilgisi yer almayan veya engel bilgisi değişen adaylar için bir üniversite veya devlet hastanesinden alınmış sağlık raporlarının bir örneğini, engellerine ilişkin öz geçmişlerini ayrıntılı olarak anlatan bir dilekçeyi ve Sağlık Durumu/Engel Bilgi Formunu (Sağlık Durumu/Engel Bilgi Formu tam ve doğru olarak doldurulmuş olmalıdır. Bu belgeler, başvuru merkezine teslim edilmeyecek aday tarafından başvuru süresi içinde ÖSYM'ye gönderilecektir.)

yanlarında bulundurmaları gerekir. Başvuru merkezlerine Aday Başvuru Formu veya herhangi bir belge (sağlık raporu vb.) teslim edilmeyecek gerekli hallerde bu belgeler doğrudan ÖSYM'ye gönderilecektir.

Başvuru merkezi görevlisi tarafından Aday Başvuru Formundaki bilgiler ile birlikte Merkezimiz kayıtlarında geçerli bir fotoğrafı bulunmayan adayların web kamerayla çekilecek fotoğrafı da elektronik ortama aktarılacaktır. **Merkezimiz kayıtlarında geçerli bir fotoğrafı (*) bulunan adayların fotoğraflarının çekilmesi sistem tarafından engellenmektedir.** Bu kural nedeniyle başvuruda fotoğrafı yeniden çekilemeyen adaylardan fotoğrafının değişmesini talep edenler, bu taleplerini başvurularını tamamladıktan sonra ÖSYM'ye Genel Amaçlı Dilekçe örneği, fotoğrafı ve onaylı nüfus cüzdanı sureti, son 3 ay içerisinde çekilmiş bir adet vesikalık fotoğraf ve varsa fotoğrafını değiştirme talebinin nedenini belirten belge ile sınava başvuru süresince ve sınava başvuru süresi tamamlandıktan sonraki ilk 5 gün içinde ÖSYM'ye başvuruda bulunacaklardır (Süre hesabında ÖSYM evrak kaydı esas alınır. Süre tamamlandıktan sonra ÖSYM'ye ulaşan belgeler işleme alınmaz.). Adayın talebi, ÖSYM tarafından uygun görüldüğü takdirde fotoğraf değişikliği ÖSYM tarafından belirtilen tarihler arasında ÖSYM Sınav Koordinatörlüklerinden gerçekleştirilecektir.

Web kamerayla çekilecek fotoğrafın, adayın sınav görevlilerince kolaylıkla tanınmasını sağlayacak şekilde cepheden ve yüzü açık olarak çekilmesi gerektiğinden, başvuru merkezine giderken adayların bu hususa dikkat etmeleri gerekmektedir. Sınav günü adayı tanınmada önemli rol oynayacak, fotoğraftaki saç, bıyık, makyaj gibi görünüm özelliklerinde bir değişiklik bulunmamalıdır. Sınav günü salon başkanının, fotoğrafınızdan kimliğinizi belirlemede güçlük çekildiği takdirde sizi sınava almayabileceğini veya sınavınızın geçersiz sayılabileceğini göz önünde bulundurunuz. Başvuru merkezi

görevlisi bilgilerinizi ve fotoğrafınızı elektronik ortama aktardıktan sonra yazıcıdan alacağı **Aday Başvuru Kayıt Bilgileri** adlı belgeyi kontrol etmeniz için size verecektir. Bu belgeyi özenle kontrol ediniz, fotoğrafınız uygun çekilmiş ve diğer bilgileriniz doğru olarak sisteme işlenmiş ise imzaladıktan sonra onaylaması için görevliye geri veriniz. Fotoğrafı uygun çekilmemiş ve/veya bilgileriniz sisteme doğru olarak işlenmemiş ise görevliden düzeltmesini isteyiniz.

Belgede yer alan şifre geçici şifrenizdir. Bu şifreyi en kısa sürede ÖSYM'nin internet adresinden değiştiriniz. Şifreniz daha sonraki işlemlerinizi de gerekeceğinden şifrenizi unutmayınız, kimseye vermeyiniz, hiç kimse ile paylaşmadan özenle saklayınız.

Başvuru bilgilerinizin doğruluğundan ve fotoğrafınızın uygunluğundan, başvurunuz onaylandıktan sonra ortaya çıkabilecek yanlışlıktan veya eksiklikten sorumlu olduğunuzu unutmayınız. Onaylanmış, fotoğraflı belgeyi alınız ve sınavın bütün aşamalarında size gerekli olabileceğinden saklayınız.

DİKKAT: BU AŞAMADA BAŞVURUNUZ HENÜZ TAMAMLANMAMIŞTIR! Bilgilerinizin doğruluğunu kontrol ettikten sonra ONAY KODUNU GÖREVLİYE BİLDİRİNİZ. Görevli onay kodunu girdikten sonra başvuru bilgileriniz sisteme kaydedilecektir. Onay kodu girilmeyen başvurularda başvuru bilgileri sisteme kaydedilmiş olmayacağından geçersizdir ve sorumluluk adaya aittir.

Sınav ücretini yatırarak başvurunuzu tamamladıktan sonra başvurunuzu başvuru tarihleri içinde <https://ais.osym.gov.tr> üzerinden MUTLAKA KONTROL EDİNİZ. Aday başvuru kayıt bilgilerinizin dökümünü alarak sınavın diğer aşamalarında gerekebileceğinden özenle saklayınız.

Adayların Sağlık/Engel Bilgileri: Adayların 2014 yılında başvurdukları sınavlarda alınan engel durumu bilgileri, ÖSYM Aday İşlemleri Sistemine yansıtılmıştır. Sınava başvuru esnasında engel durumu bilgisi sistemde yer almayan adaylar, başvuru merkezinde sağlık raporlarını ibraz ederek bu bilgilerinin sisteme kaydını yaptırabileceklerdir. Bu alanda yapılacak tüm işlemler resmî belgeye dayalı yapılır. Sistemde mevcut olan engel durumu bilgisinde değişiklik sadece ÖSYM tarafından yapılır. Başvuru merkezlerinde ilk kez engelli olarak kaydı yapılan adaylar ile sistemde mevcut olan engel durumu bilgisinde değişiklik olan adayların Sağlık/Engel Bilgi Formunu, Aday Başvuru Kayıt Bilgilerinin bir fotokopisi ile sağlık raporlarının onaylı bir örneğini, engel durumlarını belirten dilekçeleri ile birlikte başvuru süresi içinde ÖSYM'ye ulaştırmaları gerekmektedir.

Belgelerin asılları ÖSYM'ye gönderilmemeli, ÖSYM Sınav Koordinatörlüklerine ve diğer başvuru merkezlerine de teslim edilmemelidir.

Tutuklu/hükümlü olan adaylar ise başvurularını, kendileri için oluşturulan başvuru merkezlerinden yapacaklardır.

b) İnternet ile bireysel başvurular

Bireysel olarak internet aracılığıyla başvuru hakkı olan adaylar, başvuru süresi içinde ÖSYM'nin Aday İşlemleri Sistemine (<https://ais.osym.gov.tr>) T.C. Kimlik/Y.U. Numaraları ve şifreleri ile **giriş yaparak** başvurularını buradaki açıklamalar doğrultusunda yapacak ve sınav ücretini yatırarak başvurularını tamamlayacaklardır. İnternet aracılığıyla bireysel başvuru, başvuru süresinin son günü, saat 23.59'da sona erecektir.

DİKKAT: Başvurunun yapılması için başvuru ekranında “Başvuru İşlemi ÖSYM'ye Bildirilmiştir.” açıklamasının mutlaka görülmesi ve sınav ücretinin yatırılması, aday başvuru kayıt bilgilerinin bir dökümünün, yazıcıdan alınarak başvurunun diğer aşamalarında gerekebileceğinden özenle saklanması gerekmektedir.

İnternet aracılığıyla bireysel başvuru yapan engelli/sağlık sorunu olan adaylardan sistemde engel/sağlık bilgisi bulunmayan veya bu bilgisinde değişiklik olanların, sağlık/engel bilgilerinin sisteme girilebilmesi için, Sağlık/Engel Bilgi Formunu, Aday Başvuru Kayıt Bilgilerinin bir fotokopisi ile sağlık

raporlarının onaylı bir örneğini, engel durumlarını belirten dilekçeleri ile birlikte başvuru süresi içinde ÖSYM'ye ulaştırmaları gerekmektedir.

c) Yurt Dışından Başvurular

İnternet aracılığıyla bireysel başvuru hakkı olmayan adaylardan, başvuruların yapılacağı tarihler arasında eğitim, tedavi vb. nedenlerle yurt dışında bulunduğu için (KKTC ve Kırgızistan-Bişkek hariç) başvuru merkezine gitmesi mümkün olmayanlar, başvurularını aşağıdaki şekilde yapacaklardır. Posta yolu ile başvuru alınmayacaktır.

Bu adaylar, sınava sadece pasaportları ile kabul edileceklerdir. Bu adaylar için sınavda pasaport dışında bir kimlik belgesi kabul edilmeyecektir.

- 1) MERNİS'te Y.U. numarası bulunmayanlar, YU Numarası alacaklardır.
- 2) Yurt dışından başvuru yapmak isteyen adaylar, ÖSYM Çağrı Merkezi'ni başvuru süresi içerisinde bir yurt dışı telefon numarasından arayarak sınava yurt dışından başvuracaklarını bildireceklerdir. Çağrı Merkezi Personeli ilgili adayın sınava yurt dışından başvuru yapacağını kayıt edecektir.
- 3) Adaylar, T.C Kimlik / YU Numarası ve şifresiyle AİS'e giriş yaparak başvuru bilgilerini sisteme kaydedeceklerdir. ÖSYM aday internet erişim şifresi olmayanlar ÖSYM'nin Çağrı Merkezinden şifrelerini edineceklerdir.
- 4) Başvuru işlemini yapan adaylar, başvuru süresince ve başvuru süresi bittikten sonraki ilk gün 23.59'a kadar www.osym.gov.tr İnternet adresinde bulunan "ÖDEMELER" alanından kredi kartı/banka kartı ile sınav ücretini TL olarak yatıracaklardır.
- 5) Adaylar, başvuru süresi içinde başvuru kayıt bilgilerinin bir dökümünü yazıcıdan edinerek sınavın diğer aşamalarında gerekebileceğinden özenle saklamalıdır.
- 6) ÖSYM Aday İşlemleri Sisteminde geçerli bir fotoğrafı bulunmayanlar; fotoğraf alanını boş bırakacaklardır. Ayrıca; adaylar, eğitim bilgileri alanında YÖKSİS kaynaklı olmayan bilgilerinde güncelleme /ekleme yapabileceklerdir. Adaylar, Ankara'da sınava alınacaklardır.
- 7) Sınav ücretini yatırarak sınava başvurularını tamamlayan 6. maddede belirtilen adaylar, sınav tarihinden önceki son resmi iş günü mesai saati bitimine kadar ÖSYM Ankara Sınav Koordinatörlüğüne (Çetin Emeç Bulvarı 1290. Sokak No:2 Yukarı Öveçler-ANKARA) aşağıdaki belgelerle birlikte şahsen başvuru yaparak başvurularını tamamlayacaklar ve Sınava Giriş Belgelerini edinebileceklerdir. Bu belgelerden biri bile eksik olan adayların başvurusu tamamlanmamış olacaktır. Bu adaylar, Sınava Giriş Belgesi edinemezler.
 - a) Doldurulmuş ve aday tarafından imzalanmış Aday Başvuru Kayıt Bilgisi
 - b) Başvuru tarihinde yurt dışında bulunduğunu belirten resmî bir belge (pasaportun aslı ve pasaport giriş-çıkış mühürlerinin bulunduğu sayfanın onaylı bir örneği)
 - c) Diploma veya öğrenim durumunu gösterir resmî bir belgenin onaylı örneği (eğitim durumunda herhangi bir güncelleme/ekleme yapılmış ise)
- 8) Yukarıda belirtilen belgeler, başvuru merkezi görevlisince kontrol edilecektir. Adayın geçerli bir fotoğrafı bulunmaması durumunda fotoğrafı çekilecek, eğitim bilgisindeki aday beyanı eğitim bilgilerini gösterir belge doğrultusunda BM görevlisi tarafından sistemde onaylanacaktır.
- 9) Pasaportundaki giriş-çıkış tarihleri doğrultusunda yurt dışında olduğu süre sınavın başvuru süresinin **tamamını kapsamadığı** tespit edilenlerin (başvuru yaparak sınav ücretini yatırmış olsalar bile) başvuruları kabul edilmeyecektir (Pasaportunda giriş-çıkış tarihi belirtilmeyenler için e-devletten alınan belgeler, belge doğrulama adresinden kontrol edilerek kabul edilir.). Yurt dışından başvuru için sisteme kayıt olan adaylardan yurt dışında olduğu süre **sınavın başvuru süresinin tamamını kapsamadığı tespit edilenlere** Sınava Giriş Belgesi düzenlenmeyeceğinden bu durumdaki adayların sistemdeki yurt dışı kayıt bilgilerini ÖSYM'ye başvurarak sildirmeleri ve yurt içindeki bir başvuru merkezinden sınavın başvuru süresi içinde başvurularını yapmış olmaları gerekmektedir.
- 10) Belgelerinde eksiklik/ tutarsızlık olan adaylar ile sınav ücretini süresi içinde yatırmayan adaylar için bu işlemler yapılmayacak, bu durumdaki adaylar için Sınava Giriş Belgesi düzenlenmeyecektir. Belgelerinde eksiklik/ tutarsızlık olan adaylar ile sınav ücretini süresi içinde

yatırmayan adaylar sınava alınmayacaklardır. Bu adayların başvuru kayıt bilgileri sistemden silinecektir.

- 11) Başvuru merkezi görevlisince adayın pasaportu incelemeden hemen sonra adaya geri verilecek, diğer belgeler teslim alınacaktır.
- 12) 6. madde kapsamında olmayan ve başvurusunu yurtdışında AIS üzerinden yapan adaylar, yurtiçinden bireysel başvuru yapan adaylar gibi işlem yapacaktır.

Yurt dışından başvuru yapan engelli/sağlık sorunu olan adaylardan, sistemde sağlık bilgisi bulunmayanların veya değişiklik olanların, sağlık/engel bilgilerinin sisteme girilebilmesi için, Sağlık/Engel Bilgi Formunu, Aday Başvuru Kayıt Bilgilerinin bir fotokopisi ile sağlık raporlarının onaylı bir örneğini, engel durumlarını belirten dilekçeleri ile birlikte başvuru süresi içinde ÖSYM'ye ulaştırmaları gerekmektedir.

3. S I N A V

Sınavda adaylara sayısal ve sözel bölümden oluşan bir test uygulanacaktır. Sınav Türkçe olacaktır. Her iki bölüm tek kitapçık hâlinde adaylara verilecek ve adaylar cevaplarını, her sorunun bitiminde yer alan cevap alanlarına işaretleyeceklerdir.

3.1. SINAVIN KAPSAMI

Sınavda uygulanacak testin sayısal bölümünde 40'ar sorudan oluşan iki test (Sayısal-1 ve Sayısal-2 Testleri); sözel bölümünde ise 40'ar sorudan oluşan iki test (Sözel-1 ve Sözel-2 Testleri) yer alacaktır.

Bütün adaylar, dört testten, yüksek olarak hesaplanmasını istedikleri ağırlıklı puana uygun en az üçünü seçerek toplamda en az 120 soru cevaplandırmış olacaklardır. Ağırlıklı puanlara göre testlerin ağırlıkları tabloda yer almaktadır. Adaylar istedikleri takdirde bütün testleri cevaplandırabileceklerdir.

Sayısal-1 ve Sayısal-2 Testleri adayların sayısal ve mantıksal akıl yürütme (muhakeme) becerilerini ölçmeye yönelik sorulardan oluşacaktır. Sayısal-2 Testindeki soruların, Sayısal-1 Testindeki sorulara göre daha ileri düzey sorular olması planlanmaktadır. Sözel-1 ve Sözel-2 Testleri ise, sözel akıl yürütme (muhakeme) becerilerini ölçmeye yönelik sorulardan oluşacaktır. Her bir testteki sorular, belirli yükseköğretim programlarında kazanılan yeterlikleri ve bilgileri ölçmeye yönelik olmayacaktır. Test soruları, farklı alanlardan gelen yükseköğretim kurumu mezunlarının cevaplayabilecekleri nitelikte olacaktır.

3.2. SINAVA GİRERKEN ADAYIN YANINDA BULUNDURMASI GEREKEN BELGELER

a) İLGİLİ SINAV DÖNEMİNE AİT 2016 - ALES SINAVA GİRİŞ BELGESİ:

Sınava Giriş Belgesi adayların adreslerine gönderilmeyecektir. Adayların bu belgeyi, T.C. Kimlik/Y.U. Numaraları ve şifreleri ile ÖSYM'nin <https://ais.osym.gov.tr> internet adresinden, sınav tarihinin 10 gün öncesinden başlamak üzere edinmeleri gerekmektedir. Belgenin üzerinde adayın sınava gireceği merkez, bina, salon bilgileri ile fotoğrafı bulunmaktadır. Hiçbir aday Sınava Giriş Belgesinde yazılı olan salondan başka bir salonda sınava giremez. Sınava Giriş Belgesinde yazılı olan salondan başka bir yerde sınava giren adayın sınavı geçersiz sayılır. Adayın sınava gireceği binayı, adres bilgisini teyit etmek amacıyla sınav gününden önce gidip görmesi sınav günü kendisine kolaylık sağlayacaktır.

Sınava Giriş Belgesini kaybeden adaylar tekrar *İnternet*'ten edinebileceklerdir. Adaylar internetten edinecekleri bu belgelerin renkli veya siyah beyaz çıktılarını sınavda yanlarında bulundurmaları zorundadır.

Belge üzerinde adayın fotoğrafı bulunması zorunludur. Adaylar, bu belgelerinin yazıcıdan dökümünü edinirken belge üzerinde adayın fotoğraflarının görünür olmasına özen göstermelidirler. Belgenin ön yüzündeki ÖSYM tarafından belirlenmiş bilgiler hariç ön ve arka yüzünde herhangi bir yazı, resim, işaret bulunduğu takdirde adayın sınavı geçersiz sayılacaktır.

DİKKAT: Başvuru işlemini yaptığı halde sınav ücretini yatırmayan adaylar için Sınava Giriş Belgesi düzenlenmez.

b) NÜFUS CÜZDANI/TÜRKİYE CUMHURİYETİ KİMLİK KARTI VEYA SÜRESİ GEÇERLİ PASAPORT:

Adayın, sınava girebilmesi için Sınava Giriş Belgesinden başka, nüfus cüzdanı veya pasaportunun da yanında bulunması zorunludur.

Nüfus cüzdanı/ Türkiye Cumhuriyeti Kimlik Kartı veya pasaport dışında, tutuklu/hükümlü adayların bu durumlarını kanıtlayan fotoğraflı resmî belge, Türk vatandaşlığından izin ile ayrılanlar ve bunların kanuni mirasçılarına ait Pembe/Mavi Kartlar, pasaportları bulunmayan KKTC vatandaşlarının fotoğraflı ve kimlik numaralı Kuzey Kıbrıs Türk Cumhuriyeti Kimlik Kartı özel kimlik belgesi olarak kabul edilecektir. Bunların dışındaki, sürücü belgesi, meslek kimlik kartları vb. diğer tüm belgeler sınava giriş için geçerli belgeler sayılmayacaktır.

Nüfus cüzdanında soğuk damga basılı olmalı, adayın sınav görevlilerince kolaylıkla tanınmasını sağlayacak güncel bir fotoğraf (Sınav günü sınav görevlilerinin sizi fotoğrafınızdan tanımakta güçlük çektiği takdirde sizi sınava almayabileceğini göz önünde bulundurunuz.) ve T.C. Kimlik Numarası bulunmalı, pasaportun süresi geçerli olmalıdır. Üzerinde soğuk damga, adayın sınav görevlilerince kolaylıkla tanınmasını sağlayacak güncel bir fotoğraf veya T.C. Kimlik Numarası bulunmayan (T.C. kimlik numarası elle veya daktilo ile sonradan yazılmış veya ilave edilmiş olmamalıdır.) nüfus cüzdanları ile geçerlilik süresi bitmiş pasaportlar kabul edilmeyecektir. **Bu belgelerini eksiksiz olarak yanında bulundurmayan bir aday, mazereti ne olursa olsun, sınava alınmayacaktır.**

Bir aday bu belgeleri yanında olmadığı hâlde Sınav Koordinatörlerinin, bina ve salon görevlilerinin veya ÖSYM Temsilcilerinin kararıyla herhangi bir salonda sınava alınmış olsa bile, bu adayın sınavı geçersiz sayılacaktır. Sınav binalarında hiçbir eşya emanete alınmayacağından, adayların sınav binalarına bu belgeler dışında herhangi bir eşya, araç gereç getirmemeleri gerekmektedir. Sınavın yapıldığı her bir salona en az bir adet duvar saati, adayların sınavda kullanacakları gereçler (kalem, silgi, kalemtraş) ve peçete ÖSYM tarafından sağlanacaktır. Adaylar sınava, şeffaf pet şişe içinde su getirebileceklerdir.

3.3. SINAVA GİRERKEN ADAYIN YANINDA BULUNDURMASI YASAK OLAN ARAÇ GEREÇ VE EŞYALAR

Sınav binalarında hiçbir eşya emanete alınmayacağından adayların sınav binalarına,

- *çanta, cüzdan, cep telefonu, saat, kablosuz iletişim sağlayan bluetooth vb. cihazlarla; kulaklık, kolye, küpe, yüzük (alyans hariç), bilezik, broş, anahtar, metal para gibi metal içerikli eşyalarla (basit başörtü iğnesi ve ince metal tokalı kemer hariç); her türlü elektronik/mekanik cihazla ve çağrı cihazı, telsiz, fotoğraf makinesi vb. araçlarla, her türlü plastik ve güneş gözlüğü dâhil cam eşyayla (şeffaf/numaralı gözlük hariç), banka/kredi kartı, ulaşım kartı vb. kartlarla,*
- *cep bilgisayarını, saat, sözlük işlevi olan elektronik aygıt, hesap makinesi vb. her türlü bilgisayar özelliği bulunan cihazlarla,*
- *her türlü kesici ve delici alet, ateşli silah ve benzeri teçhizatla,*
- *kalem, silgi, kalemtraş, müsvedde kâğıdı defter, kitap, ders notu, sözlük, dergi, gazete vb. yayınlar, pergel, açölçer, cetvel vb. araçlarla*
- *su hariç yiyecek, içecek vb. gıda maddeleriyle,*
- *ilaç, alçı, sargı bezi, koltuk değneği vb. sağlık malzemeleri ve araçlarla*

gelmeleri kesinlikle yasaktır. (Engelli/sağlık sorunu olan adaylardan sınava engeli/sağlık sorunu nedeniyle bir araç gereç vb. ile girmesi gerekenlerin, kılavuzun “ENGELLİ/SAĞLIK SORUNU OLAN ADAYLAR VE SAĞLIK DURUMU/ENGEL BİLGİ FORMUNUN DOLDURULMASI” maddesini dikkatlice incelemeleri gerekmektedir.).

Sınavların yapıldığı binalara girişte adayların ve sınav görevlilerinin üzeri emniyet görevlileri tarafından elle ve/veya dedektörle aranacak, yukarıda belirtilen araç gereç vb. eşyalarla sınava gelen adaylar

kesinlikle sınav binalarına alınmayacaklardır. Sınavın yapıldığı bina içerisinde sınav öncesinde, sınav sırasında veya sınavdan sonra bu tür cihazları taşıdığı tespit edilen adayın sınavı geçersiz sayılacaktır. ÖSYM gerekli gördüğü takdirde sınav günü sınav binalarında sinyal kesici kullanabilecektir. Sınav binaları/salonları ÖSYM tarafından kurulacak güvenlik kameraları ile izlenebilecektir. Görevlilerin tutanakları yanı sıra kamera kayıtları da gerektiğinde delil olarak kullanılacaktır.

Bina girişinde yığılmaya yol açılmaması için adayların çanta ve benzeri eşyalarını sınav girecekleri binalara getirmemeleri, sınav metal aksesuar içermeyen sade bir kıyafetle gelmeleri, **sınavın başlama saatinden en az 1 saat önce** sınav yapılacak bina önünde bulunmaları, sınav salonlarına zamanında alınabilmeleri açısından son derece önemlidir.

Tüm adaylar, 26 Eylül 2012 tarihli ve 28423 sayılı Resmî Gazete’de yayımlanan “Adayların ve Sınav Görevlilerinin Sınav Binalarına Giriş Koşullarına İlişkin Yönetmelik” hükümlerine ve ÖSYM’nin internet adresinden yayımlanan sınav uygulamalarına ilişkin güvenlik tedbirlerine uymak zorundadır.

3.4. SINAVIN UYGULANMASI

Kimlik ve güvenlik kontrolleri ile salona giriş işlemlerinin zamanında yapılabilmesi için, adayların sınav girecekleri binanın kapısında **sınavın başlama saatinden en az 1 saat önce hazır** bulunmaları zorunludur. Sınav girecek adayın yüzü, kimlik tespitini sağlayacak biçimde açık olmalıdır.

Adaylar, sınav salonuna ilgili sınav a ait Sınav Giriş Belgeleri ve nüfus cüzdanı/pasaportları kontrol edilerek alınacaklar, sıra numaralarının bulunduğu yerlere oturtulacaklardır. Yerine oturan aday Sınav Giriş Belgesi ile nüfus cüzdanı/pasaportunu sırasının üzerine koyacaktır. Salondaki görevliler ilk iş olarak adayların tek tek kimlik kontrollerini yapacaklardır. Gerekli kimlik kontrolleri tamamlandıktan sonra salon başkanı adaylara sınav kitapçıkları ile içinde iki adet kurşun kalem, silgi, kalemtırş ve peçete bulunan kutuların dağıtılmasını sağlayacaktır.

Adaylar, kendilerine verilen sınav kitapçıklarında yer alan sayfaların baskısını hızlıca kontrol ettikten sonra, kitapçığın kapağı üzerindeki adı, soyadı, T.C. Kimlik Numarası/Y.U Numarası, sınav giriş belgelerinde yer alan Sınav Giriş Kodu bilgilerini yazacaklar ve ilgili alanlarda kodlayacaklardır. Bu işlemler yapıldıktan sonra sınav kitapçığının ilgili alanı, aday tarafından imzalanacaktır. Bu işlemlerin doğru ve eksiksiz olarak yapılmasından sınav görevlileri değil adayın kendisi sorumludur.

Sınav giren adayların, kendilerine verilen sınav kitapçığını kontrol edip kendi durumlarına ve Sınav Giriş Belgelerindeki bilgilere uygun sınav evrakı olduğundan emin olmaları aksi takdirde salon başkanını bilgilendirmeleri zorunludur. Gerekli incelemeyi yapmadan sınav evrakını kabul eden ve sınav devam eden adayların, sınav evrakının yanlışlığından oluşacak sorunların tüm sorumluluğu kendilerine aittir.

Adayların sınav giriş belgelerinde yer alan **SINAVA GİRİŞ KODU** aday tarafından sınav kitapçığına yazıldıktan ve kodlandıktan sonra salondaki görevliler adayların sınav giriş belgelerini toplayacaklardır.

Adaylar, daha sonra kitapçığın ön kapağının arka yüzündeki alanları, kendi el yazıları ile sınav başlamadan önce dolduracaklardır.

Bu işlemler tamamlandıktan sonra salon görevlileri, adayın sınav kitapçığı üzerinde yer alan karekod etiketini, salon aday yoklama listesinde bu kitapçığı kullanan adayın adının yer aldığı bölüme yapıştıracaklardır.

Sınav evrakı dağıtıldıktan sonra adayların sınav süresinin, ilk 135 dakikası tamamlanmadan ve son 15 dakikası içinde sınav salonunu terk etmeleri, sınav sırasında kısa bir süre için bile olsa (tuvalet gitmek dâhil) sınav salonundan çıkmaları yasaktır. Bu süreler tamamlanmadan sınav salonundan çıkmak isteyen adaylara kesinlikle izin verilmeyecektir. Sınav salonundan her ne sebeple olursa olsun çıkan aday bir daha sınav salonuna alınmayacak ve sınavın ilk 135 dakikası dolana kadar sınav binasında bekletilecektir.

Sınav süresince adayların;

- *konuşmaları, kopya çekmeleri veya kopya vermeleri,*
- *salondaki görevlilere soru sormaları,*
- *müsvedde kâğıdı kullanmaları veya soru ve cevaplarını başka bir kâğıda yazmaları,*

- birbirlerine kalem, silgi vb. şeyler alıp vermeleri,
- sınav cevaplama süresi başlamadan soruları okumaya başlamaları,
- sınav süresi bittiği halde soruları okumaya ve cevap alanlarında işaretleme yapmaya devam etmeleri,
- sınav düzenini bozacak davranışlarda bulunmaları

yasaktır. **Bu yasaklara uymadığı saptanan adayların sınavları geçersiz sayılacaktır.**

Sınav kurallarına uymak adayın temel görevidir. Kurallara aykırı davranışta bulunan adayların sınava devam etmelerine izin verilmeyecektir. Ancak, sınav görevlileri diğer adayların dikkatlerini dağıtmamak, zaman kaybetmelerine yol açmamak açısından gerekli görürlerse kural dışı davranışlarda bulunanlara uyarıda bulunmayabilirler. Uyarılmış olsun veya olmasın, kurallara aykırı davranışta bulunan adayların kimlikleri ve kusurları sınav görevlilerince sınav tutanağına veya görevlilerin raporlarına açıkça yazılacak ve bu adayların sınav sonuçları, ÖSYM Yönetim Kurulunca geçersiz sayılacaktır.

Adaylar, sadece sınav kitapçığının sayfalarındaki boş yerleri müsvedde için kullanabileceklerdir. Adayların soruları ve/veya bu sorulara verdikleri cevapları ayrı bir kâğıda yazıp bu kâğıdı dışarı çıkarmaları kesinlikle yasaktır. Sınav sonunda sınav kitapçıkları toplanacak ve ÖSYM’de tek tek incelenecektir. Sınav kitapçığının bir sayfası bile eksik çıkan, ayrıca sınava giriş belgesini teslim etmeyen adayların sınavı geçersiz sayılacaktır. Sınav binaları/salonları ÖSYM tarafından kurulacak güvenlik kameraları ile izlenebilecektir. Kamera kayıtları gerektiğinde kanıt olarak kullanılacaktır. Sınav görevlilerinin tutanaklarının yanı sıra kamera kayıtları da gerektiğinde sınav kurallarının ihlal edilip edilmediğinin tespitinde kanıt olarak kullanılacaktır.

Sınav sırasında ÖSYM Temsilcileri sınav salonlarını dolaşabilir ve gerekli gördükleri takdirde Sınava Giriş Belgeleri ile kimlik kontrollerini yeniden yapabilirler.

3.5. SINAVDA KULLANILACAK SINAV KİTAPÇIĞI VE CEVAP ALANLARI

Sınavda uygulanacak test, tek kitapçık hâlinde adaylara verilecek ve adaylar cevaplarını sınav kitapçığının ilgili alanında (her sorunun bitiminde yer alan cevap alanlarına) işaretleyeceklerdir. Kitapçıkların tüm sayfaları ÖSYM’de taranacak, sayfa görüntüleri üzerinden görüntü işleme yöntemleriyle adayların işaretleri belirlenecek ve bilgisayar ortamında değerlendirilecektir.

Her bir sınav kitapçığı matbaada özel olarak poşetleneyecektir. Sınav kitapçıkları sınavda adaylara, salon görevlileri tarafından poşeti kapalı olarak, açılmadan rastgele dağıtılacaktır. Sınav kitapçığı poşeti adayın kendisi tarafından açılmalıdır.

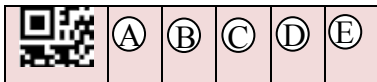
Sınav kitapçıklarındaki sorular birbirinin tamamen aynı olacak ancak, soruların veya sorulardaki seçeneklerin sıralanışı ile doğru cevabın yeri değişebilecektir. Bu nedenle her adayın cevap anahtarı da farklı olacaktır.

ÖRNEK SORU VE CEVAP ALANI

Bir simitçi elindeki 30 TL’nin tamamıyla fırından bir miktar simit almıştır. Ertesi gün fırıncı, her bir simide 25 kuruş indirim yapmış ve bu simitçi 30 TL’ye bir önceki güne göre % 50 fazla sayıda simit almıştır.

Bu iki günde simitçi fırından toplam kaç simit almıştır?

- A) 80 B) 90 C) 100 D) 110 E) 120



Adaylar kendilerine verilen sınav kitapçığının üzerinde yer alan Sınava Giriş Kodu alanlarına sınava giriş belgelerindeki Sınava Giriş Kodunu yazacaklar, kodlayacaklar ve ilgili alanda onaylayacaklardır. Sınav kitapçığı üzerinde Sınava Giriş Kodu yazılıp kodlanmayan veya yanlış yazılıp kodlanan sınav kitapçıklarının değerlendirilmesi mümkün değildir. Bu işlemlerin eksiksiz ve doğru olarak yapılmasının sorumluluğu adaya aittir.

Sınav kitapçığındaki bütün sorular çoktan seçmelidir. Her soru için beş farklı seçenek verilmiştir. Bu seçeneklerden yalnızca biri sorunun doğru cevabıdır. Cevaplar, her sorunun bitiminde yer alan cevap alanlarına işaretlenecektir. **Adaylara cevap kâğıdı verilmeyecektir.** Soru üzerinde işaretlenen cevaplara hiçbir işlem yapılmaz.

Doğru cevap olarak işaretlenecek seçeneği gösteren yuvarlak alan dışarıya taşırılmadan, tam olarak ve belirgin bir şekilde doldurulmalıdır. Bir soru için birden çok cevap işaretlenmiş ise o soruya verilen cevap yanlış sayılacaktır. **Cevap alanlarını değerlendiren optik okuyucu, iyi silinmemiş işareti de okuyabilir. Bu nedenle bir soruya verilen cevabın değiştirilebilmesi için, yanlış konulmuş işaretin temiz bir şekilde silinmesi gerekir. Özellikle, verilen bir cevap silinip yerine başka bir cevap işaretlenmediğinde bu işaret çok iyi silinmiş olmalıdır.**

DİKKAT: İşaretlediğiniz bir cevabı değiştirmek istediğinizde, silme işlemini çok iyi yapmanız gerektiğini unutmayınız.

DİKKAT: Sınavda uygulanacak test sorularının telif hakları ÖSYM'ye aittir. Sorular, ÖSYM Yönetim Kurulu tarafından yayımlanmasına karar verilenler hariç, hiçbir kişi veya kuruma verilmez. Sorular, basılı veya internet ortamında yayımlanamaz. ÖSYM'nin yazılı izni olmadan, hangi amaçla olursa olsun, tamamının veya bir kısmının kopya edilmesi, fotoğraflarının çekilmesi, herhangi bir yolla çoğaltılması, kullanılması veya yayımlanması yasaktır. Aksi yönde fiillere karşı, 5846 sayılı Fikir ve Sanat Eserleri Kanunu gereğince kanuni yollara başvurulacaktır. Sınava giren adaylar, bu durumu kabul etmiş sayılırlar.

3.6. ADAYLARIN SINAVDA TESLİM EDECEKLERİ BELGE VE EVRAK

Sınavını tamamlayan adaylar, kullandığı sınav kitapçığını salondaki görevlilere teslim edecekler, sıra üzerinde bırakmayacaklardır. Adayın sınava girdiği salonda sıra üzerinde kalan ve ÖSYM'ye ulaşmayan sınav evrakından adayın kendisi sorumludur. Özellikle büyük salonlarda görevliler yanlışlıkla bir adaya ait sınav kitapçığını almadığında ilgili aday, derhâl gerekli uyarıda bulunarak sınav kitapçığının teslim alınmasını sağlamalıdır. Sınava Giriş Belgesi ise belgede yer alan **SINAVA GİRİŞ KODU** aday tarafından sınav kitapçığına yazıldıktan ve kodlandıktan sonra salondaki sınav görevlileri tarafından toplanacaktır. Sınava giriş belgesinin, sınav kitapçığının salon görevlilerine eksiksiz olarak teslim edilmesinin sorumluluğu adaya aittir. ÖSYM'de her salona ait sınav evrakı paketi, görevliler tarafından tek tek açılır, paketin içinden çıkan bütün belgeler tek tek sayılır ve eksik varsa bir tutanakla tespit edilir. Sınava giriş belgesi veya sınav kitapçığı eksik çıkan adayın sınavı geçersiz sayılır. Adaylar isterlerse salon görevlilerinin, sınav evrakını paketlemelerini izleyebilirler.

3.7. SINAVIN GEÇERLİ SAYILMASI NELERE BAĞLIDIR?

Bir adayın sınavının geçerli sayılarak cevaplarının değerlendirilmesi için adayın;

- sınava, atandığı salonda girmesi,
- **SINAVA GİRİŞ KODU'nu** sınav kitapçığına yazdıktan ve kodladıktan sınava giriş belgesini sınav görevlilerine teslim etmesi,
- kopya çekme veya çekilmesine yardım etme girişiminde bulunmaması,
- cevaplarını sınav süresi içinde sınav kitapçığındaki cevap alanlarına işaretlemiş olması,,
- sınav kitapçığına T.C. Kimlik Numarasını ve Sınava Giriş Kodunu doğru olarak yazıp kodlaması
- sınav kitapçığına yazması, işaretlemesi, doldurması ve kodlaması gereken tüm bilgilerinin doğru ve eksiksiz olması,
- sınav sonunda sınav kitapçığını (sayfaları eksiksiz olarak) sınav görevlilerine teslim etmesi,
- salonda sınav kurallarına ve sınav görevlilerinin uyarılarına uyması

ve diğer sınav kurallarına uyması zorunludur. Bu kurallara uymayan adayların sınavları iptal edilecektir.

Belgeleri eksik veya geçersiz olduğu hâlde salon görevlileri tarafından yanlışlıkla sınava alınan veya sınav kurallarına uymadıkları hâlde sınav düzenini bozmamak için salondan çıkarılmayarak sınava devam ettirilen adayların sınavları, sınav tutanakları ve kamera kayıtları incelenerek geçersiz sayılır.

Sınav tutanaklarında herhangi bir kayıt veya tespit olmaması, kamera kayıtlarının incelenmesi neticesi tespit edilen kural dışı davranışlar sebebiyle adayın sınavının geçersiz sayılmasına engel teşkil etmez. Sınav görevlisinin kusur veya ihmali söz konusu olduğunda kamera kayıtları esas alınır. Kusur veya ihmali bulunan sınav görevlileri hakkında ilgili mevzuat doğrultusunda ayrıca işlem yapılır.

Sınav günü sınavın yapıldığı bina ve salonlarda görev yapan Sınav Görevlilerinin adaylara, aday yakınlarına ya da başka üçüncü şahıslara herhangi bir tutanak veya rapor verme sorumluluğu yoktur.

Sınav kurallarına uymayan adaylara 6114 sayılı Kanun'a göre işlem yapılır. Kanun'un ilgili maddesinde yer alan düzenlemeler aşağıda belirtilmiştir:

“Ceza hükümleri

MADDE 10 – (1) Başkanlık tarafından yapılan sınavlarla ilgili olarak, sınav sorularının hazırlanma sürecinden başlamak üzere, görevlendirilen kişiler, başka bir kamu kurumunda veya özel kuruluşta görevli olup olmadığına bakılmaksızın, bu Kanun hükümlerine göre ifa ettiği görev bakımından, kamu görevlisi sayılır.

(2) Bu Kanun hükümlerine göre gizli olan bilgileri, hukuka aykırı olarak elde eden veya elinde bulunduran kişi, fiili daha ağır cezayı gerektiren başka bir suç oluşturmadığı takdirde, bir yıldan dört yıla kadar hapis cezası ile cezalandırılır. Bu bilgileri ifşa eden kişi, iki yıldan beş yıla kadar hapis ve beşbin güne kadar adli para cezası ile cezalandırılır.

(3) Başkanlık tarafından yapılan sınavlarda;

a) Ses veya görüntü nakleden cihaz kullanmak suretiyle kopya çeken veya bu suretle kopya çekilmesine aracılık eden,

b) Başka bir adayın yerine sınava giren veya kendi yerine bir başkasının sınava girmesine katkı sağlayan,

c) Bireysel veya toplu olarak kopya çeken veya Kopya çektirilmesine imkân sağlayan,

kişi; fiili daha ağır cezayı gerektiren başka bir suç oluşturmadığı takdirde, bir yıldan dört yıla kadar hapis cezası ile cezalandırılır.

(4) Sınav sonuçlarını adayın lehine veya aleyhine olacak şekilde değiştiren kişi, fiili daha ağır cezayı gerektiren başka bir suç oluşturmadığı takdirde, üç yıldan sekiz yıla kadar hapis cezası ile cezalandırılır.

(5) Sınavda kopya çektiği tespit edilen adayın sınavı, Yönetim Kurulu kararı ile iptal edilir. Bu aday, sınavın yapıldığı tarihten itibaren iki yıl süreyle Başkanlık tarafından yapılan hiçbir sınava aday olarak başvuramaz ve giremez. Sınavı iptal edilenlerin, iptal kararı verilmeden önce, bu sınavdaki başarısına dayalı olarak bir kamu görevine atanmış veya sair bir hak iktisap etmiş olması hâlinde, ilgili kurum yetkilileri tarafından görevine derhal son verilir ve kendisine sağlanan hak geri alınır. Bu fıkrafta yer alan hükümler ikinci, üçüncü ve dördüncü fıkralarda yer alan fiilleri işleyen adaylar hakkında da uygulanır.

(6) Bu maddede tanımlanan suçların bir örgütün faaliyeti çerçevesinde işlenmesi halinde, verilecek cezalar yarı oranında artırılır. Bu suçların bir tüzel kişinin faaliyeti çerçevesinde işlenmesi hâlinde, tüzel kişi hakkında bunlara özgü güvenlik tedbirlerine hükümlenir.

(7) Gizlilik ihlali suretiyle soruların elde edilmiş olmasından yararlanarak kopya çektiği için kendisiyle ilgili sınavın iptaline karar verilen adayın, soruların kimler tarafından temin edildiği ve ne suretle eline geçtiği hususunda bilgi vermesi hâlinde, Yönetim Kurulu kararıyla, sınava giriş yasağının süresi kısaltılabileceği gibi yasak tamamen de kaldırılabilir.”

3.8. SALON TUTANAKLARI VE TEST SORULARINA VERİLEN CEVAPLAR ÜZERİNDE YAPILAN İNCELEMELER

Sınav görevlilerince salon sınav tutanağı veya raporla ÖSYM'ye sınav kurallarına uymadığı bildirilen, yapılan istatistiksel kopya analizlerinde ikili veya toplu olarak kopya çektikleri, birbirlerinden yararlandıkları saptanan adayların sınav sonuçları iptal edilecektir. Kopya işlemlerinde aracılık yapanlar varsa bunlar hakkında suç duyurusunda bulunulur, 6114 sayılı Kanun'a göre işlem yapılır. Adayların, bilgisayar ortamında yapılacak istatistiksel kopya analizleri sonucunda sınavının iptal edilmemesi için, kendilerinden kopya çekilmesini engellemeleri, sınav kitapçığını başkalarının göremeyeceği şekilde kullanmaları gerekmektedir. Sınavın ve sınav sonuçlarının geçerli sayılabilmesi için adayların bu kılavuzdaki tüm kurallara uyması zorunludur.

Sınav sırasında kopya çeken, çekmeye çalışan, kopya veren veya kopya verilmesine yardım edenlerin kimlik bilgileri salon sınav tutanağına yazılacak ve bu adayların sınavları geçersiz sayılacaktır. Ayrıca, kamera görüntülerinden bu fiilleri işlediği tespit edilenlerin de sınavları geçersiz sayılabilecektir. Görevliler kopya çekmeye veya vermeye çalışanları uyarmak zorunda değildir, sorumluluk tümüyle adaya aittir.

3.9. DEĞERLENDİRME

Çoktan seçmeli sorulardan oluşan testlerin uygulandığı bu sınavın sınav kitapçığının cevap alanları ÖSYM'de optik okuyucu ile okunacak ve bilgisayar ortamında değerlendirilecektir. Adayların her testteki sorulara verdikleri doğru ve yanlış cevaplar ayrı ayrı toplanacak, doğru cevap sayısından yanlış cevap sayısının dörtte biri çıkarılarak ham puanlar elde edilecektir. Her test için sınavı geçerli tüm adayların ham puanlarının ortalaması ve standart sapması ayrı ayrı hesaplanarak adayların ham puanları, ortalaması 50, standart sapması 10 olan standart puanlara dönüştürülecektir. Böylece her aday için Sayısal-1, Sayısal-2, Sözel-1, Sözel-2 Standart Puanlar (SP) hesaplanacaktır. Bu standart puanlar

kullanılarak her aday için sayısal ağırlıklı, sözel ağırlıklı ve eşit ağırlıklı olmak üzere 3 ağırlıklı puan (AP) hesaplanacaktır.

Sınavlardan sonra ÖSYM Başkanlığı veya yargı mercileri tarafından iptaline karar verilen sorular değerlendirme dışı bırakılarak geçerli soruların puan değerinin yeniden saptanması suretiyle puanlama yapılır. Ağırlıklı puanların hesaplanmasında testlerin ağırlıkları aşağıdaki gibi olacaktır:

	<u>Sayısal-1 SP</u>	<u>Sayısal-2 SP</u>	<u>Sözel-1 SP</u>	<u>Sözel-2 SP</u>
Sayısal AP	0,35	0,35	0,30	-
Sözel AP	0,20	-	0,40	0,40
Eşit AP	0,40	0,20	0,40	-

Ağırlıklı puanlar hesaplandıktan sonra bu puanlar, aşağıdaki formül kullanılarak 100 üzerinden puanlara dönüştürülecektir.

$$\text{ALES Puanı} = 70 + \frac{30 [2 (AP - X) - S]}{2 (B - X) - S}$$

ALES : Akademik Personel ve Lisansüstü Eğitimi Giriş Sınavı

AP : Adayın ağırlıklı puanı

X : Ağırlıklı puanların ortalaması

S : Ağırlıklı puanların standart sapması

B : Ağırlıklı puanların en büyüğü

3.10. SINAV SONUÇLARININ BİLDİRİLMESİ

Adaylar sınav sonuçlarını, T.C. Kimlik/Y.U. Numaraları ve şifreleri ile ÖSYM'nin <https://sonuc.osym.gov.tr> internet adresinden, mobil uygulamalarından öğrenebileceklerdir. Sınav sonuç belgesi basılmayacak ve adayların adreslerine gönderilmeyecektir. İnternet sayfasındaki duyurular, sonuç bilgileri adaylara tebliğ hükmündedir.

Sonuç bilgileri, Türkçe ve İngilizce olacaktır. Sonuçlarda, adayların sınavın bölümlerine ait doğru ve yanlış cevap sayıları, ALES puanları ve bu puanlara göre başarı sıraları yer alacaktır.

ÖSYM, adaylara yönelik sınav sonuç belgelerinin doğrulanmasını sağlamak üzere “Sonuç Belgesi Kontrol Sistemi” işlemini hizmete sunmuştur. Bu amaçla kullanılmak üzere Sınav Sonuç Belgelerinin en alt kısmına, sistem tarafından rastgele üretilmiş bir “Sonuç Belgesi Kontrol Kodu” basılmaktadır. Söz konusu işleme <https://sonuc.osym.gov.tr> üzerinde Sonuç Belgesi Kontrol Sistemi sayfasından ulaşılmaktadır.

4. DİĞER BİLGİLER

4.1. İNTERNET ERİŞİM ŞİFRESİ BİLGİSİ

Başvuru işlemi sonrası Aday İşlemleri Sistemine ilk kez dâhil olan veya başvuru merkezinde sınav başvurusu esnasında internet erişim şifresi talebinde bulunan adaylara ücretsiz olarak geçici şifre verilmektedir. Şifre geri dönüşümsüz ve kriptolu olarak sistemde tutulmaktadır. İlgili adaydan başkasının şifreyi bilmesi, görmesi ve edinmesi mümkün değildir. Bu nedenle şifre kullanılarak yapılan tüm işlemlerin sorumluluğu adaya aittir. Şifre ile adaylar, ÖSYM'nin <https://ais.osym.gov.tr> ve <https://sonuc.osym.gov.tr> adreslerini kullanarak sınav başvurusu yapma, tercih bildirme, başvuru ve tercih bilgilerinde değişiklik yapma, sınava giriş belgesi edinme, sınav ve yerleştirme sonuçlarını edinme vb. işlemlerini yapabilirler. Şifre, hem bu sınavın bütün aşamalarında hem de adayın sonraki yıllarda ÖSYM ile ilgili elektronik ortamda yapacağı bütün işlemlerde gerekli olduğundan aday tarafından özenle korunmalı ve kesinlikle kimseyle paylaşılmamalıdır.

İnternet erişim şifresini kaybeden veya unutan adaylar, ÖSYM'nin <https://ais.osym.gov.tr> İnternet adresinden ücretsiz olarak yeniden edinebilirler. Bunun için belirtilen internet adresinden “Şifremi Unuttum” alanına girmeleri, burada kendilerine sorulan soruları doğru cevaplandırmaları (Sorulara verilen cevaplar, daha önce sistemde şifre değişikliği yapılırken verilen bilgilerle aynı olmalıdır.) gerekmektedir. Sorulara doğru cevap veremediği için internet erişim şifresini bu yolla yeniden edinmeyen adaylar, yeni şifre edinmek için ÖSYM Sınav Koordinatörlüklerine veya ÖSYM tarafından yetkilendirilmiş Başvuru Merkezlerine nüfus cüzdanı/pasaportları ile birlikte şahsen başvurarak, 5,00 TL ücret karşılığında yeni şifrelerini edinmek zorundadır. Üzerinde adayın güncel bir fotoğrafı veya T.C. Kimlik Numarası bulunmayan nüfus cüzdanları ile geçerlilik süresi bitmiş pasaport kabul edilmeyecektir.

Tutuklu/hükümlü olması nedeniyle bizzat ÖSYM Sınav Koordinatörlüklerine gidemeyecek olan adaylara, buldukları cezaevi müdürlükleri tarafından şifre verilebilecektir. Zorunlu askerlik görevini yapmakta olduğu için bizzat ÖSYM Sınav Koordinatörlüklerine veya ÖSYM tarafından yetkilendirilmiş Başvuru Merkezlerine gidemeyecek olan adaylara ise askeri birlik komutanlarının resmi yazı ile ÖSYM'ye müracaat etmesi halinde, adayın ismine düzenlenmiş kapalı zarf içinde adaya iletilmek üzere şifre verilebilecektir.

Adayın kendisinden başka hiç kimse aday adına şifre edinemez.

4.2. KİMLİK/İLETİŞİM/EĞİTİM/DİĞER BİLGİLERİNDE DEĞİŞİKLİK OLANLAR

Sınava başvuru yaptıktan sonra bilgilerini güncellemek, bilgilerinde değişiklik yapmak isteyen adaylar başvuru süresi içinde bilgilerini güncelleyecek/değiştirebilecektir.

Kimlik Bilgilerinde Değişiklik Olanlar: Sınava başvurduktan sonra kimlik bilgilerinde değişiklik olan adaylardan Nüfus ve Vatandaşlık İşleri Genel Müdürlüğünün Merkezî Nüfus İdaresi Sistemi'nde (MERNİS) kimlik bilgisi olanlar, bu değişikliği önce Nüfus ve Vatandaşlık İşleri Genel Müdürlüğünün Merkezî Nüfus İdaresi Sistemi'nde (MERNİS) yaptırmalıdır. Bu değişiklikler ancak, MERNİS'te yapıldıktan sonra aday tarafından ÖSYM'nin <https://ais.osym.gov.tr> adresinden yapılabilecektir.

Nüfus ve Vatandaşlık İşleri Genel Müdürlüğünün Merkezî Nüfus İdaresi Sistemi'nde (MERNİS) kimlik bilgisi olmayan adayların ise, bu değişikliği başvuru süresi içinde Genel Amaçlı Dilekçe örneği ile Merkezimize bildirmeleri gerekmektedir.

ÖSYM Aday İşlemleri Sisteminde (AIS) kayıtlı kimlik bilgilerinde değişiklik olan adayların, daha önce almış oldukları sınav/yerleştirme sonuçları, değişen kimlik bilgilerine göre yeniden düzenlenmez. Ancak, bu durumdaki adaylar (TC veya YU numarası değişen adaylar), yeni kimlik numaraları ile ÖSYM Aday İşlemleri Sistemi (AIS) ve ÖSYM Sonuç Açıklama Sistemi üzerinden daha önce edinmiş oldukları sınav/yerleştirme sonuçlarına ulaşabileceklerdir.

Kimlik Bilgilerinin “UYRUĞU” Alanında Değişiklik Olanlar: Sınava başvurduktan sonra uyruğu ile ilgili değişiklik yapmak isteyen adaylardan MERNİS'te uyruk bilgisi bulunanlar, bu değişikliği önce MERNİS'te yaptıracaklardır. Bu değişiklikler, ancak MERNİS'te yapıldıktan sonra aday tarafından ÖSYM'nin <https://ais.osym.gov.tr> adresinden yapılabilecektir. MERNİS'te uyruk bilgisi bulunmayan adaylar ise bu değişikliği, Genel Amaçlı Dilekçe örneği ekine ilgili resmî belgeyi ekleyerek Merkezimize başvuracaklardır.

Uyruk bilgisini değiştiren adaylar, sınav evrakına sınava giriş belgelerinde yer alan T.C. Kimlik Numarasını kodlamak zorundadır.

Engel/Sağlık Bilgilerinde Değişiklik Olanlar: Başvuru süresi içinde engelli olmayan, ancak, başvuru süresi tamamlandıktan sonra engelli duruma gelen adaylardan, engelli salonu dışındaki sınav salonlarında sınavlarını yapmalarına engel fiziki durumlarında meydana gelen değişiklikler (alçı, sargı bezi kullanma, hastalık, ortopedik engel, sağlık ile ilgili kullanılması zorunlu araç gereç vb.) sağlık raporu ile belgelendirilerek, Genel Amaçlı Dilekçe örneği ile sınavın yapılacağı hafta içerisinde Çarşamba günü saat 17.00'ye kadar ÖSYM-SHDB'ye ulaştırılmalıdır. Bu adaylardan raporları kabul edilenler “Engelli Salonu”nda sınava alınacaklardır. Engelli Salonu dışında sağlık nedeniyle de olsa herhangi bir alçı, sargı bezi, koltuk değneği vb. kullanılamaz.

Başvuruda engelli/sağlık sorunu olan ve sağlık raporunu, başvuru süresi içinde Merkezimize ulaştıran adayların (adayların sınav bina/salon atama işlemleri tamamlandıktan sonra) yeniden gönderilen raporları (ek raporları) işleme alınmaz.

Fotoğraf değişikliği: ÖSYM Aday İşlemleri Sisteminde mevcut olan geçerli fotoğrafını değiştirmek isteyen adaylar;

- 1) Genel Amaçlı Dilekçe örneği,
- 2) Fotoğraflı ve onaylı nüfus cüzdanı sureti,
- 3) Son 3 ay içerisinde çekilmiş bir adet vesikalık fotoğraf,
- 4) Fotoğrafını değiştirme talebinin nedenini belirten belge (varsa) ile

sınava başvuru süresince ve sınava başvuru süresi tamamlandıktan sonraki ilk 5 gün içinde ÖSYM'ye başvuruda bulunacaklardır (Süre hesabında ÖSYM evrak kaydı esas alınır. Süre tamamlandıktan sonra ÖSYM'ye ulaşan belgeler işleme alınmaz.). Adayın talebi, ÖSYM tarafından uygun görüldüğü takdirde fotoğraf değişikliği ÖSYM tarafından belirtilen tarihler arasında ÖSYM Sınav Koordinatörlüklerinden gerçekleştirilecektir.

Diğer Bilgilerinde Değişiklik Olanlar: Sınava başvurduktan sonra sınava ilişkin bilgilerinde, iletişim bilgilerinde değişiklik/düzeltilme olan adaylar, bu bilgilerini başvuru süresi içinde <https://ais.osym.gov.tr> internet adresinden kendileri değiştirebileceklerdir.

ÖSYM'nin <https://ais.osym.gov.tr> İnternet adresinden aday tarafından yapılabilecek tüm değişiklikler ancak, ÖSYM tarafından belirlenecek tarihlere kadar yapılabilecektir.

ÖSYM'nin <https://ais.osym.gov.tr> internet adresinden aday tarafından yapılan bilgi değişiklikleri, ilgili sınavın güncelleme sayfasından yapıldığı takdirde ilgili sınav ile ilgili işlemlere yansıtılır. Profilim sayfasından yapılan değişiklikler ilgili sınava yansıtılmaz.

4.3. ÖSYM İLE YAZIŞMALAR

Adaylar, Merkezimizle yapacakları bütün yazışmalarda bu kılavuzdaki Genel Amaçlı Dilekçe örneğini kullanacaklardır. Dilekçenin işleme alınabilmesi için dilekçelerde mutlaka adayın T.C. Kimlik Numarası, adı, soyadı, adresi, imzası ve ÖSYM'nin <https://ais.osym.gov.tr> internet adresinden alınacak evrak referans numarası bulunmalıdır. Dilekçe üzerindeki bilgileri eksik olan adayların dilekçeleri kesinlikle işleme alınmayacaktır. Adayların dilekçelerinin aslını Merkezimize ulaştırmaları gerekmektedir. Merkezimize faksla ulaştırılan dilekçeler işleme konulmayacaktır. ÖSYM aday dilekçelerini ÖSYM'nin <https://ais.osym.gov.tr> internet adresinden alabilecek ve/veya adayların vermiş olduğu dilekçeleri <https://ais.osym.gov.tr> internet adresinden cevaplayabilecektir.

Sınav ve yerleştirme sonucunun incelenmesini isteyen adaylar, sonuçlar ÖSYM tarafından elektronik ortamda açıklandıktan sonra 10 gün içinde (sonuçların açıklandığı tarihten bir gün sonra başlamak üzere) **Genel Amaçlı Dilekçe** örneğini kullanarak Merkezimize başvurmalıdırlar. Sınav sorularına ilişkin itirazlar ise sınav tarihinden itibaren 3 iş günü içerisinde (sınav tarihinden bir gün sonra başlamak üzere) aynı şekilde yapılmalıdır. Yapılacak her türlü itiraz, adayın dava açabilme hakkı için geçerli 10 günlük zaman aşımı süresini durdurmaz. Bu adayların inceleme masrafları karşılığı, ÖSYM'nin T.C. Ziraat Bankası Ankara Kamu Girişimci Şubesi 6028011-5229 (IBAN NO: TR 390001002533060280115229) gerekli ücreti yatırdıklarını gösteren dekontunu dilekçelerine eklemeleri gerekir. Dilekçe ÖSYM Sınav Hizmetleri Daire Başkanlığı 06800 Bilkent/Ankara adresine ulaştırılmalıdır. Süre hesabında ÖSYM Genel Evrak kaydına giriş tarihi esas alınacaktır. Süresi geçtikten sonra yapılan itirazlar ile üzerinde adayın T.C. Kimlik Numarası, adresi, evrak referans numarası vb. bilgiler yazılı olmayan, imzalanmamış ve ekinde banka dekontu bulunmayan dilekçeler kesinlikle işleme alınmayacak ve cevaplanmayacaktır.

6114 sayılı Yasa gereğince sınavlarda kullanılan soru kitapçıkları sınav sonuçlarının ilanından 6 ay sonra, cevap kâğıtları ise 1 yıl sonra imha edilir. ÖSYM'de bulunan her türlü sınav evrakının aslı veya sureti, yargı organlarının aksi kararları olmadıkça, aday dâhil hiçbir kişi ya da kuruma gösterilmez ve verilmez. Ancak, "**Adaylar Tarafından Dilekçe Gönderilmesi ve İşlem Ücretleri**" konulu duyuru doğrultusunda adaylar, sınavda kullanmış oldukları kendi sınav kitapçıklarını Merkezimizde (Ankara'da), her oturum ayrı ayrı olmak üzere ücreti karşılığı inceleyebileceklerdir.

4.4. ADAYLARIN İNTERNET ORTAMINDA YAPABİLECEKLERİ İŞLEMLER

Adaylar; kılavuz bilgilerine, sınavlar ve başvurular ile ilgili duyurulara ÖSYM'nin <http://www.osym.gov.tr> internet adresinden erişeceklerdir. Ayrıca başvuru işlemini tamamladıktan sonra, <https://ais.osym.gov.tr> adresine T.C. Kimlik Numaraları ve şifreleriyle giriş yapabileceklerdir. Yukarıda belirtilen internet adresinde adayların yapabileceği başlıca işlemler şunlardır:

- a) Bireysel başvuru hakkı olan adaylar için internet aracılığıyla bireysel başvuru yapma
- b) Başvuru işlemi sonrasında başvuru kayıt bilgilerini görme
- c) ÖSYM'nin belirleyeceği tarihlerde, sınava ilişkin bilgiler ile kimlik ve iletişim bilgilerini değiştirme/güncelleme
- d) Eğitim bilgilerini öğrenme ve diploma notu/puanı bilgilerini, varsa engel durumu bilgilerini görme/inceleme
- e) Sınava giriş belgesi edinme
- f) Sınav sonuç bilgilerini öğrenme
- g) Tercih yapma
- h) Yerleştirme sonuçlarını öğrenme
- i) Evrak referans numarası alma ve şifresini değiştirme

4.5. ENGELLİ/SAĞLIK SORUNU OLAN ADAYLAR VE SAĞLIK DURUMU/ENGEL BİLGİ FORMUNUN DOLDURULMASI

Engelli/sağlık sorunu olan adayların 2014 yılından itibaren başvurdukları diğer sınavlarda (EKPSH hariç) alınan engel durumu bilgileri, ÖSYM Aday İşlemleri Sistemine yansıtılmıştır. ALES'a başvuru esnasında engel durumu bilgisi sistemde yer almayan adaylar, başvuru merkezinde sağlık raporlarını ibraz ederek bu bilgilerinin sisteme kaydını yaptırabileceklerdir. Bu alanda yapılacak tüm işlemler resmî belgeye dayalı yapılır. Sistemde mevcut olan engel durumu bilgisinde değişiklik sadece ÖSYM tarafından yapılır.

Engelli/sağlık sorunu olan adayların “**Engelli Salonlarında**” sınava alınabilmeleri için bir üniversite veya devlet hastanesinden alacakları;

- 1) *Engelli Sağlık Kurulu Raporu / Sağlık raporlarının onaylı bir örneğini*
- 2) *Sağlık/Engel Bilgi Formunu*
- 3) *Sağlık/engel durumlarını belirten dilekçelerini*
- 4) *Aday Başvuru Kayıt Bilgilerinin bir fotokopisini*

başvuru süresi içerisinde ÖSYM'ye ulaştırmaları gerekmektedir. Başvuruda engel/sağlık sorunu olan adayların başvuru süresi tamamlandıktan sonra Merkezimize göndermiş oldukları raporları işleme alınmaz. Bir üniversite veya devlet hastanesinden alınmayan raporlar kabul edilmez.

Başvurularını bir başvuru merkezinden yapacak engelli/sağlık sorunu olan adaylardan, ÖSYM aday işlemleri sisteminde hiçbir engel bilgisi bulunmayanların yukarıda belirtilen belgeleri başvuru merkezine giderken yanlarında bulundurmaları ve bu bilgilerin sisteme kaydını sağlamaları gerekmektedir. Bu belgeler, başvuru süresi içerisinde aday tarafından ÖSYM'ye ulaştırılacak, kesinlikle başvuru merkezlerine bırakılmayacaktır.

Engelli/sağlık sorunu olan adayların 2014 yılından itibaren başvurdukları ÖSYM sınavlarında (EKPSH hariç) alınan engel/sağlık durumu bilgileri, ÖSYM Aday İşlemleri Sistemine yansıtılmıştır. Adayların bu bilgilerini sınava başvurudan önce ÖSYM Aday İşlemleri Sisteminde kontrol etmeleri ve bu bilgilerinde değişiklik olanların, talep ettiği sınav kitapçığı puntosunda güncelleme olanların veya kullandıkları araç gereç ve cihaz bilgilerinde güncelleme gerekenlerin (internet aracılığıyla bireysel başvuru yapanlar da dâhil) yeni durumlarını belirtir Sağlık Kurulu Raporu/Sağlık Raporlarını yukarıda belirtilen diğer belgeler ile birlikte ÖSYM'ye başvuru süresi içerisinde ulaştırmaları gerekmektedir. Sistemde mevcut olan engel/sağlık durumu ile araç gereç, cihaz bilgilerinde değişiklik sadece ÖSYM tarafından yapılır. Raporlar ÖSYM'ye ulaştıktan sonra başvuru esnasında sisteme girilmiş olan engel/sağlık durumu bilgileri, ÖSYM tarafından onaylanacaktır. Engelli Sağlık Kurulu Raporu/Sağlık

Raporlarının onaylı bir örneğini yukarıda belirtilen diğer belgeler ile birlikte başvuru süresi içerisinde ÖSYM'ye ulaştırmayan adaylar (başvuruda engel/sağlık durumu bilgileri sisteme kaydedilmiş olsa bile), Engelli Salonlarında sınava alınmayacaklar ve sınava başvuran diğer adaylar gibi işlem görecektir.

İlk kez engelli olarak sisteme kaydı yapılacak adayların Sağlık Durumu/Engel Bilgi Formunun doldurulmasına ilişkin açıklamaları dikkatle inceleyerek formu doldurmaları, başvuru işleminde bu bilgilerinin doğru şekilde sisteme kayıt edildiğinden emin olmaları ve yukarıda istenilen belgeleri mutlaka başvuru süresi içerisinde ÖSYM'ye ulaştırmaları gerekmektedir. Sürekli engel/sağlık sorunu olan adaylardan bu bilgiler sonraki sınavlarda kullanılmak üzere alınacak ve arşivlenecektir. Böylece, sağlık/engel durumunda değişiklik olmayan adaylardan başvuracakları diğer ÖSYM sınavlarında yeniden sağlık raporu istenilmeyecektir (ÖSYM gerek duyduğu durumlarda yeniden rapor isteme hakkını saklı tutar.).

Raporları Merkezimize ulaşan ve kabul edilen adaylar, engel/sağlık durumlarına göre uygun şekilde ayrı salonlarda sınava alınacak ve gerekli ise kendilerine okuyucu/işaretleyici yardımı verilecektir. Bu adayların Sınava Giriş Belgelerinde “**Engelli Salonu**” yazılı olacaktır. Raporları kabul edilmeyen adaylar, sınava başvuran diğer adaylar gibi işlem görecektir.

Engelli adaylar sınavda, kendilerinin kullanacağı özel bir gerece zorunlu olarak ihtiyaç duyuyorsa bu ihtiyaçları ve kullanacakları gecenin ne olduğu sağlık raporlarında ve dilekçelerinde ayrıntılı olarak belirtilmiş olmalıdır. Rapor, ÖSYM'nin ilgili Komisyonunca kabul edildiği takdirde, adaylar bu gereçlerini sınavda kullanabileceklerdir. Bu adayların “Engelli Salonu” yazılı olan Sınava Giriş Belgelerinde sınava getirebilecekleri araç gereç ve cihazlar da belirtilmiş olacaktır.

Başvuru işlemleri tamamlandıktan sonra engel/sağlık sorunu oluşan veya sağlık sorunu nedeni ile özel bir gereksinime ihtiyacı olan adaylar (sınavda okuyucu/işaretleyici yardımı talep etmeseler bile), mazereti ne olursa olsun “Engelli Salonu” dışında üzerlerinde/yanlarında sargı, alçı, atel, koltuk değneği, oturma simidi, ilaç, ek gıda vb. ile sınava giremezler. Sınav günü bu durumda olacağı raporlarında belirtilen ve raporunu **bir dilekçe ekinde, sınavın yapılacağı hafta içerisinde Çarşamba günü saat 17.00'ye kadar ÖSYM'ye** ulaştıran ve raporları kabul edilen adaylar, engel/sağlık durumları göz önünde tutularak “Engelli Salonlarında” sınava alınacaklardır. Engelli/sağlık sorunu olan adaylarla ilgili bu kurallar internet ile bireysel başvuru yapacak engelli adaylar için de aynen geçerlidir.

DİKKAT: Sınav kitapçığında işaretleme (kodlama) yapamayan adaylardan Merkezimizden “işaretleyici” talebinde bulunanlara işaretleyici görevli yardımı verilir. Sınavda işaretleyici görevli yardımı alan adayların, sınav kitapçığında kendisinin işaretleme (kodlama) yapmasına izin verilmez. İşaretleyici yardımı talep ettiği halde sınav kitapçığında işaretleme (kodlama) yapan adayların sınavı geçersiz sayılır. Sınavda işaretleyici yardımı alan adaylara, işaretleyici görevli tarafından soruların okunmasına izin verilmez. Sadece işaretleyici yardımı aldığı halde işaretleyici görevliden okuma yardımı da aldığı tespit edilen engelli adayların sınavı geçersiz sayılır.

ENGELLİ/SAĞLIK SORUNU OLAN ADAYLARA SINAV UYGULAMALARI

GÖRME ENGELİ OLAN ADAYLAR

Görme engelli adaylardan okuyucu yardımı talep eden adaylara; şekil, grafik, tablo, resim gibi görsel verilerin yer aldığı sorular ile karmaşık ifade içeren sorular sorulmaz. Bu adayların, okuyucu ve işaretleyici yardımcı görevlileri verilerek, tekli salonlarda sınava alınmaları sağlanır. Sınav soru ve süre miktarlarına göre belirlenen ölçüde ek süre verilir. **Bu adayların soruları kendilerinin okumasına izin verilmez. Sınavda okuyucu yardımı aldığı halde soruları kendisinin de okuduğu tespit edilen adayların sınavı geçersiz sayılır.**

Soruları kendi okuyabilecek durumda olan görme engelli adaylara, talepleri doğrultusunda 9 ya da 14 punto yazı karakterinde yazılmış sınav kitapçığı ile işaretleyici yardımı verilir (Aşağıda örneği verilmiştir.). Sınav kitapçığında sorular dâhil yazı boyutu 14 punto olsa da, cevap alanı boyutu standart olduğundan (9 punto), adayların cevap alanları kodlama durumlarını göz ardı etmemeleri gerekmektedir. İşaretleyici yardımı isteyen adaylar tekli, istemeyen adaylar ise toplu salonlarda sınava alınır.

Sınavda sadece işaretleyici yardımı alan adaylara, işaretleyici görevli tarafından soruların okunmasına ve/veya adayın kendisinin sınav kitapçığında işaretleme (kodlama) yapmasına izin verilmez. Sadece işaretleyici yardımı aldığı halde işaretleyici görevliden okuma yardımı aldığı tespit edilenler ile sınavda işaretleyici yardımı aldığı halde kendisi sınav kitapçığında işaretleme (kodlama) yapan adayların sınavı geçersiz sayılır. Soruları kendisi okuyabilecek durumda olan (sınavda okuyucu yardımı talep etmeyen) adaylara ek süre verilmez.

Arial, 14 punto örnek:

Engelli olarak sınava başvuran adayların, başvuru süresi içinde sağlık raporlarının onaylı bir örneğini ÖSYM'ye ulaştırmaları zorunludur.

Arial, 9 punto örnek:

Engelli olarak sınava başvuran adayların, başvuru süresi içinde sağlık raporlarının onaylı bir örneğini ÖSYM'ye ulaştırmaları zorunludur.

İŞİTME ENGELİ OLAN ADAYLAR

İşitme engelli adayların raporlarında, işitme engelinin tipi (sensörinoral, iletim veya mixt olarak), her bir kulak için ayrı ayrı işitme eşikleri (dB olarak) ve konuşma engellerinin olup olmadığının (ve varsa derecesinin) belirtilmesi zorunludur. Bu adaylar, raporlarına işitme testinin imzalı ve onaylı bir örneğini de eklemelidir.

İşitme engelli adaylardan işitme cihazı/biyonik kulak (koklear implant) kullananların Engelli Sağlık Kurulu Raporlarında ve Sağlık Durumu/Engel Bilgi Formlarında bu durumlarının mutlaka belirtilmesi gerekmektedir. Bu bilgi, adayların Sınava Giriş Belgelerine yansıtılır ve adayların bu cihazları ile sınav binalarına alınmalarına izin verilir.

Sınava Giriş Belgelerinde işitme cihazı/biyonik kulak (koklear implant) yer almayan adayların, bu cihazları ile sınav binalarına girmelerine izin verilmez. Sınava Giriş Belgelerinde işitme cihazı/biyonik kulak (koklear implant) yazılı olan adaylar, bu cihazları ile sınav binalarına alınır, cihazlar sınav görevlileri tarafından adaydan sınav öncesi teslim alınarak sınav tamamlandıktan sonra tekrar adaya teslim edilir. Sınava Giriş Belgelerinde işitme cihazı/biyonik kulak (koklear implant) yazılı olan adaylardan bu cihazlarının sınav süresince üzerlerinde bulunmasını isteyenler ise ÖSYM tarafından hazırlanan her türlü kablolu-kablosuz iletişimi kesilmiş sınav merkezlerinde (**) sınava alınır.

İşitme engelli adaylardan **Engelli Sağlık Kurulu Raporunu ve istenen diğer belgeleri** Merkezimize ulaştıranlara ÖSYM'nin görevlendireceği ilgili Komisyon tarafından belirlenecek ek süre verilir.

BEDENSEL ENGELİ OLAN ADAYLAR

Sınavda işaretleyici yardımına ihtiyacı olan bedensel engelli adaylara işaretleyici yardımı verilir. Bedensel engelli adaylardan, sağlık kurulu raporlarında, vücutlarında motor sistem mekanizması yeterli düzeyde gelişmediği için vücut hareketlerine hâkim olamadığı belirtilen CP (Serebral palsi vb.) hastalarından sınavda okuyucu ve işaretleyici yardımı talep eden adaylara, okuyucu ve işaretleyici yardımı verilir.

DİĞER ENGELİ OLAN ADAYLAR

Sağlık Durumu/Engel Bilgi Formunda Sürekli Engel Grubunda;

- *Süreğen Hastalık (Kronik)*
- *Dil ve Konuşma Zorluğu*
- *Zihinsel (MR)*
- *Sınıflanamayan*

alanlarını işaretleyen adaylar, bu grupta yer almaktadır.

Engelli Sağlık Kurulu Raporlarında;

- *zihinsel MR (mental retardasyon) ile*
- *sınıflanamayan grupta yer alan yaygın gelişimsel bozukluk (otizm spektrum bozuklukları (OSB), asberger sendromu, RETT sendromu, dezintegratif bozukluk vb.), özgül/özel öğrenme güçlüğü (disleksi, dikkat eksikliği, hiperaktivite vb.)*

olduğu belirtilen adaylara ek süre ve talepleri doğrultusunda okuyucu ve/veya işaretleyici yardımı verilir. Bu adaylar tüm sorulardan sorumludur. Okuyucu yardımı alan adayların istedikleri takdirde sınav esnasında soruları kendilerinin de okumalarına izin verilir. Okuyucu ve/veya işaretleyici yardımı talep etmeyenler istedikleri takdirde tekli salonlarda sınava alınır.

Ruhsal ve duygusal sağlık sorunu (panikatak, depresyon, şizofreni, atipik psikoz gibi) olan adaylara talepleri doğrultusunda işaretleyici yardımı verilir. İşaretleyici yardımı talep etmeyenler de istedikleri takdirde tekli salonda sınava alınır.

Diyabet hastalarının insülin pompası, şeker ölçüm cihazları, ek gıda vb. ile engelli sınav salonlarına alınmalarına izin verilir. Sürekli sağlık sorunu nedeniyle ilaç kullanan adayların yanlarında ilaç getirmesine izin verilir. Sürekli sağlık sorunu nedeniyle ilaç vb. kullanan adayların bu durumlarını dilekçelerinde belirtmeleri gerekmektedir. ÖSYM'nin ilgili Komisyonunca bu talepleri değerlendirilir.

GEÇİCİ ENGELİ OLAN ADAYLAR

Geçici süreli sağlık sorunu veya hamilelik gibi geçici özel durumu olan adayların; ilaç, ek gıda, tuvalet gibi ihtiyaçlarının karşılanmasına ve üzerlerinde/yanlarında sargı, alçı, atel, koltuk değneği, oturma simidi gibi tedavi uygulamaları ile sınava alınmalarına izin verilir. Bu adaylara normal sınav süresi uygulanarak talepleri doğrultusunda işaretleyici yardımı verilir.

Geçici engeli olan adayların sağlık raporlarında belirtilen rapor bitiş tarihi en fazla 1 yıl sonrası olarak girilebilir. Rapor bitiş tarihinden sonra bu durumdaki adayların sağlık durumu bilgisi sistemden silinir. Rapor bitiş tarihinden önce raporda belirtilen sağlık durumu değişen adayların, bu durumlarını dilekçe ile ÖSYM'ye bildirmeleri gerekir. Gerekliğinde raporlarını yenilemeleri istenebilir.

SAĞLIK DURUMU/ENGEL BİLGİ FORMUNUN DOLDURULMASINA İLİŞKİN AÇIKLAMALAR

Sağlık durumu nedeniyle özel ihtiyaçları olan adayların, sınavlarda bu gereksinimlerine uygun hizmet alabilmeleri için, Sağlık Durumu/Engel Bilgi Formunu doldurmaları ve engel/sağlık bilgilerinin bu formda belirtildiği şekilde sisteme girilmesini sağlamaları gerekmektedir.

Başvuru Merkezi aracılığıyla başvuru yapanlar, bu formu durumlarına uygun şekilde doldurarak, başvuru merkezine yanlarında götürcek ve başvurularını Sağlık Raporunu ve Sağlık Durumu/Engel Bilgi Formunu görevliye göstererek yapacaklardır. Başvurusunu bireysel olarak internette yapacak adaylar ise, Sağlık Durumu/Engel bilgilerinin sisteme girilebilmesi için, bu formu durumlarına uygun şekilde doldurarak aşağıda belirtildiği şekilde ÖSYM'ye göndereceklerdir.

Sağlık Durumu / Engel Bilgi Formu aşağıda yer alan açıklamalara göre doldurulacaktır. Başvurularını Başvuru Merkezi aracılığıyla veya bireysel olarak internette yapan engeli/sağlık sorunu olan adayların, başvuru süresi içinde, verdikleri bilgileri doğrulayan sağlık raporlarının onaylı bir örneğini ve Aday Başvuru Kayıt Bilgileri Formu ile Sağlık Durumu/Engel Bilgi Formunu durumlarını anlatan bir dilekçe ekinde "ÖSYM Sınav Hizmetleri Daire Başkanlığı 06800 Bilkent/ANKARA" adresine posta ile göndermeleri veya elden teslim etmeleri zorunludur. Adayların Merkezimize gönderecekleri dilekçelerinin, ilgili sınav kılavuzlarında verilen "Genel Amaçlı Dilekçe" ile uyumlu olması ve bu dilekçelerde Aday İşlemleri Sisteminden alınacak "Evrak Referans Numarası"nın da bulunması gerekmektedir.

Sağlık Durumu / Engel Bilgi Formunda işaretleme yapan ve başvuru sistemine engelli olarak kaydedilen adaylardan aşağıdaki belgeleri başvuru süresi içerisinde ÖSYM'ye ulaştırmayanların, engelli olarak bina/salon atamaları yapılmayacak, bu adaylar sınava engelli aday olarak katılamayacaklardır. Sınava engelli aday olarak girdiği hâlde sağlık kurulu raporu/sağlık raporunun ÖSYM'ye ulaşmadığı tespit edilen adayların sınavı geçersiz sayılacaktır.

- 1) *Engelli Sağlık Kurulu Raporu/Sağlık raporlarının onaylı bir örneğini*
- 2) *Sağlık/Engel Bilgi Formunu*

- 3) Sağlık/engel durumlarını belirten dilekçelerini
- 4) Aday Başvuru Kayıt Bilgilerinin bir fotokopisini

ENGEL/SAĞLIK DURUMUNA İLİŞKİN BİLGİLER

SÜREKLİ ENGEL GRUBU

Görme, işitme, bedensel, zihinsel gibi sürekli engele sahip adaylar ile diyabet, astım, otizm spektrum bozukluğu, DEHB, dil ve konuşma bozukluğu, ruhsal ve duygusal gibi süreğen veya sınıflanamayan sağlık sorunları olan adaylar bu alanı dolduracaklardır.

Sürekli engel durumuna sahip adaylar bu bölümde, engel durumlarına uygun olan seçenek/seçenekleri işaretleyecekler ve sağlık raporlarında belirtilen yüzdelik oranı ilgili alana yazacaklardır. Raporlarında yüzdelik oran olmayanlar bu alanı boş bırakacaklardır.

Tam Vücut Engel Oranı: Sürekli engeli olan adayların “Engelli Sağlık Kurulu Rapor”unda belirtilen toplam yüzde oranıdır.

GEÇİCİ ENGELİ OLANLAR

Kaza, hastalık, tedavi, hamilelik vb. geçici bir sağlık durumu nedeniyle geçici bir engele veya özel gereksinime ihtiyacı olan adaylar ile yardımcı ihtiyacı olmasa dahi sağlık sorunu nedeniyle üzerinde/yanında alçı, sargı, atel, oturma simidi, splint, ek gıda, ilaç gibi gereksinimlerini bulundurmamak zorunda olan adaylar, bu bölümü durumlarına uygun olarak dolduracak ve sağlık raporlarında belirtilen “Rapor Bitiş Tarihi”ni ilgili alana yazacaklardır. Rapor Bitiş Tarihi en fazla 1 yıl sonrası olarak yazılabilir. Rapor bitiş tarihinden sonra bu durumdaki adayların engel bilgisi sistemden silinir.

Rapor bitiş tarihinden önce raporda belirtilen engel durumu değişen adayların, bu durumlarını dilekçe ile Merkezimize bildirmeleri gerekmektedir.

ÖZEL DURUMLAR

Sağlık Durumu/Engel Bilgi Formunda Sürekli Engel Grubunda işaretleme yapan adayların varsa “Özel Durumlar” alanında da durumlarına uygun seçeneği işaretlemeleri gerekmektedir.

Örneğin; Sürekli Engel Grubunda “Sınıflanamayan” alanında işaretleme yapan adaylardan varsa Yaygın Gelişimsel Bozukluk veya Özgül/Özel Öğrenme Güçlüğü bulunanların durumlarına uygun seçeneği “Özel Durumlar” alanında da işaretlemeleri gerekmektedir. Sürekli Engel Grubunda “Bedensel (Ortopedik)” alanında işaretleme yapan adaylardan CP Hastası olanlar “Özel Durumlar” alanında “CP Hastası” seçeneğini, “İşitme” alanında işaretleme yapan adaylardan İlköğretime Başlama Yaşı Öncesi İşitme Engeli Edinmiş olanlar “Özel Durumlar” alanında “İlköğretime Başlama Yaşı Öncesi İşitme Engeli Edinmiş” seçeneğini işaretleyeceklerdir.

SINAV UYGULAMASINA İLİŞKİN BİLGİLER

Bu bölümde adaylar, durumlarına ve ihtiyaçlarına uygun olan seçenekleri işaretleyeceklerdir.

SINAV KİTAPÇIĞI OKUMA DURUMU

Bu kısım adayın genel okuyabilme durumunu ifade eder. Görme engelli adaylar sınav kitapçıklarının kaç punto olacağını buradaki seçeneklerden birini işaretleyerek belirleyecekler. Ayrıca “okuyucu istiyor” seçeneğini işaretleyen adayların bu talepleri engel grubuna göre değerlendirilecektir. Herhangi bir işaretleme yapılmadığı takdirde adayın 9 punto (normal) yazı karakterinde yazılmış sınav kitapçığını okuyabildiği varsayılacak ve okuyucu yardımı verilmeyecektir.

SINAV KİTAPÇIĞINDA CEVAP ALANLARINI İŞARETLEME DURUMU

Sınav kitapçığında cevap alanları standart boyutta, 9 puntodur. Büyük punto kitapçık talebinde bulunan adayların bu durumu göz ardı etmemesi gerekmektedir. Adaylar standart boyutta olan cevap alanlarında işaretleme yapma durumlarına göre bu alanda ilgili yeri dolduracaklar ve adayların bu talepleri engel grubuna göre değerlendirilecektir. Cevap alanlarında işaretleme (kodlama) yapamayan adaylardan Merkezimizden “işaretleyici” talebinde bulunanlara işaretleyici görevli yardımı verilir. Sınavda işaretleyici görevli yardımı alan adayların, sınavda kendisinin işaretleme (kodlama) yapmasına izin verilmez. İşaretleyici yardımı talep ettiği halde sınavda işaretleme (kodlama) yapan adayların sınavı

geçersiz sayılır. Sınavda işaretleyici yardımı alan adaylara, işaretleyici görevli tarafından soruların okunmasına izin verilmez. Sadece işaretleyici yardımı aldığı halde işaretleyici görevliden okuma yardımı da aldığı tespit edilen engelli adayların sınavı geçersiz sayılır. Sınavda işaretleyici yardımı alan adayların sınav kitapçığının kapağı üzerindeki bilgiler, salon görevlileri tarafından doldurulur.

SINAV SALON TERCİHİ

Bu bölüm, Özel Durumlarda yer alan sağlık sorunları ve sosyal uyum (dikkat eksikliği, hiperaktivite, bazı ruhsal ve duygusal sağlık sorunları, otizm vb.) nedeniyle ihtiyaç duyulan tekli ya da toplu salon bilgisini içermektedir. Özel Durumlarda belirtilmeyen sebeplerden dolayı tekli salonda sınava girmesi gereken adayların bu durumlarını dilekçelerinde belirtmeleri gerekmektedir. ÖSYM'nin ilgili Komisyonunca bu talepleri değerlendirilecektir. Sürekli veya geçici sağlık sorunu nedeniyle okuyucu ve/veya işaretleyici isteyen adayların sınav yeri atamaları doğrudan tekli salonlara yapılmaktadır.

SINAV SALONUNA ERİŞİM DURUMU

Adayların bu bölümde durumlarına uygun olarak verdikleri bilgiler sınav yeri atamalarında kullanılacaktır. Asansörü olmayan binalara veya giriş kat salonları dolu olan binaların ara katlarına yapılacak atamalar, adayların bu kısımda yer alan “Merdiven Çıkabilir”, “Merdiven Çıkmakta Zorlanıyor” ve Merdiven Çıkamaz bilgilerine göre yapılacaktır.

SINAVA GETİREBİLECEK ARAÇ VE GEREÇLER

Bu bölümde adaylar, sağlık raporlarında belirtilen ve sınav salonuna getirip kullanmak istedikleri araç ve gereçleri işaretleyeceklerdir. Adayların bu bölümde durumlarına uygun olarak verdikleri bilgiler, sınav yeri atamalarında kullanılacaktır. Bu konuda ayrıntılı bilgi aşağıda yer almaktadır. Sağlık Durumu/Engel Bilgi Formunda yer almayan araç gereç ile sınava girme talebi olan adayların (bu durumlarını dilekçelerinde belirtmeleri halinde) talepleri, “Sağlık Sorunu Olan Adaylar İçin Sınav Yönetim Süreci” doğrultusunda işleme alınacaktır.

SAĞLIK/ENGEL DURUMU NEDENİ İLE ÖZEL BİR ALET, ARAÇ GEREÇ VE CİHAZLA

SINAVA GİRECEK ADAYLARIN UYMASI GEREKEN KURALLAR

Sağlık/engel durumu nedeni ile bir alet, araç gereç ve cihazla sınava girmeleri gereken adayların, sınav konforunu temin etmek ve daha rahat koşullarda sınavlarını gerçekleştirmelerini sağlamak amacıyla, ilgili alet, araç gereç ve cihazları ile sınava girmelerine izin verilecektir. Bu durumdaki adayların, Merkezimize gönderecekleri sağlık raporlarında, kullanacakları alet, araç gereç ve cihazın ne olduğunun ve engelleri nedeniyle ilgili alet, araç gereç ve cihazı kullanmalarının zorunlu olduğunun açıkça belirtilmiş olması gerekmektedir. Adaylar, sağlık raporlarında belirtilmeyen alet, araç gereç ve cihazlarla sınav binalarına alınmaz. Ayrıca, sağlık raporlarında engelli adayların zorunlu olarak kullanacakları belirtilmiş; ancak, sınav güvenliğini zedeleyecek nitelikte olan alet, araç gereç ve cihazı kullanmak durumunda olan adaylar, ÖSYM tarafından belirlenen aşağıda “GENEL KURALLAR”dan sonra yer alan sınav merkezlerinde (**), ÖSYM tarafından hazırlanacak her türlü kablolu-kablosuz iletişimi kesilmiş binalarda sınava alınacaklardır. Bu binalarda bina girişi ve her salonda sınav uygulaması kamera ile kayıt altına alınacaktır. Bu tür alet, araç gereci kullanan adaylardan yukarıda belirtilen merkezlerde sınava girmek istemeyenler, diğer engelli adayların sınava alındığı binalarda ilgili alet, araç-gereç ve cihazı kullanma izni verilmeden sınava alınacaklardır.

Adaylar ilgili sağlık raporlarını, durumlarını ve taleplerini **başvuru süresi** içerisinde ÖSYM’ye iletecek veya bildireceklerdir. Başvuru süresi dışında gelen talepler, bilgi ve belgeler dikkate alınmayacaktır. Bu kapsamda ilgili komisyon tarafından yapılan değerlendirmede; ÖSYM sınavlarında sağlık/engel durumu nedeni ile aşağıdaki listede yer alan alet, araç-gereç ve cihazı kullanacak adaylar belirtilen sınav merkezlerinde sınava alınacaklardır:

- 1- Gözlük tipi işitme cihazı / atel / elektronik büyüteç / oksijen tüpü / masa lambası / koyu renk camlı gözlük / kullanacak olan adaylar, belirlenen sınav merkezlerinde (**) ÖSYM tarafından hazırlanacak her türlü kablolu-kablosuz iletişimi kesilmiş binalarda sınava alınacaklardır.
- 2- Kalp pili / kâğıt torba kullanan adaylar, tercih ettikleri sınav merkezinde sınava alınacaklardır.
- 3- İnsülin iğnesi, kalemi, enjektör, şırınga, şeker ölçüm cihazı kullanan adaylar, Bina Sınav Sorumlusu Yardımcısı tarafından bu araç gereç ve cihazları kontrol edilerek sınava alınacaklardır. Bu araç gereç ve cihazlar, ihtiyaç durumunda kullanılmak üzere sınav süresince Salon Başkanının masasının üzerinde olacaktır. Bu durumda adaylar, kendi tercih etmiş

- oldukları sınav merkezinde sınava alınacaklardır. Bu araç gereç ve cihazların sınav süresince yanlarında bulundurmak isteyen adaylar, belirlenen sınav merkezlerinde (**) ÖSYM tarafından hazırlanacak her türlü kablolu-kablosuz iletişimi kesilmiş binalarda sınava alınacaklardır.
- 4- Hipoglisemi (şeker düşmesi) nedeniyle sınavda yanlarında meyve suyu ve ek gıdaları bulundurma zorunluluğu olanlar, bu gıdaları sınavda kendi sıraları üzerinde bulundurabileceklerdir.
 - 5- İnsülin Pompası kullanan adaylar, bu aparatı giysilerin altında bulundurmak şartı ile kendi tercih etmiş oldukları sınav merkezinde sınava alınacaklardır.
 - 6- İnsülin Pompası kullanıp, aynı zamanda başka rahatsızlığı nedeni ile (görme vb.) okuyucu yardımı alan adaylar, belirlenen sınav merkezlerinde (**) ÖSYM tarafından hazırlanacak her türlü kablolu-kablosuz iletişimi kesilmiş binalarda sınava alınacaklardır.
 - 7- Üzerinde protez, ortezi olan adaylar, Bina Sınav Sorumlusu Yardımcısı tarafından bu protez, ortezleri kontrol edilerek sınava alınacaklardır. Protez, ortez giysi altında olmalıdır. Üzerinde protez, ortezi olan adaylardan (protez/ortez giysi altında olsun veya olmasın) okuyucu yardımı talep edenler, belirlenen sınav merkezlerinde (**) ÖSYM tarafından hazırlanacak her türlü kablolu-kablosuz iletişimi kesilmiş binalarda sınava alınacaklardır.
 - 8- Üzerinde diren, katater bulunan adaylar, Bina Sınav Sorumlusu Yardımcısı tarafından bu diren, katater kontrol edilerek sınava alınacaklardır. Diren, katater giysi altında olmalıdır. Bu adaylardan okuyucu yardımı talep edenler ile diren, katateri metal parça içerenleri kullanacak olan adaylar, belirlenen sınav merkezlerinde (**) ÖSYM tarafından hazırlanacak her türlü kablolu-kablosuz iletişimi kesilmiş binalarda sınava alınacaklardır.
 - 9- Boyunluk /destek malzemesi (yükseltici materyal) / eldiven / havlu/ peçete/ bez/ hasta bezi / bere / şapka / bandaj kullanan adaylar tercih ettikleri sınav merkezlerinde sınava girecekler ancak, bu malzemelerden metal parça içerenleri kullanacak adaylar, belirlenen sınav merkezlerinde (**) ÖSYM tarafından hazırlanacak her türlü kablolu-kablosuz iletişimi kesilmiş binalarda sınava alınacaklardır.
 - 10- Korse kullanan adaylardan korsesi giysi altında olanlar tercih ettikleri sınav merkezinde sınava alınacaklardır. Bu adaylardan okuyucu yardımı talep edenler ile korsesi metal parça içeren adaylar, belirlenen sınav merkezlerinde (**) ÖSYM tarafından hazırlanacak her türlü kablolu-kablosuz iletişimi kesilmiş binalarda sınava alınacaklardır.
 - 11- İlaç kullanan adaylardan ilaçlarını tane ile sınav binasına getirenler tercih ettikleri sınav merkezinde sınava alınacaklardır. Kullanacakları ilacı paket içerisinde sınava getirmesi gereken adaylar, belirlenen sınav merkezlerinde (**) ÖSYM tarafından hazırlanacak her türlü kablolu-kablosuz iletişimi kesilmiş binalarda sınava alınacaklardır.
 - 12- Sınavda ek gıda kullanması gereken adaylar, gıda paketleri Bina Sınav Sorumlusu Yardımcısı tarafından kontrol edildikten sonra kendi tercih ettikleri sınav merkezinde sınava alınacaklardır.
 - 13- Göz damlası kullanan adaylar, Bina Sınav Sorumlusu Yardımcısı kontrolünde (Göz damlası, ihtiyaç durumunda kullanılmak üzere sınav süresince Salon Başkanının masasının üzerinde olacaktır.) tercih ettikleri sınav merkezinde sınava alınacaklardır.
 - 14- Sonda kullanan adaylar tercih ettikleri sınav merkezinde sınava alınacak ancak bunlardan okuyucu yardımı talep edenler, belirlenen sınav merkezlerinde (**) ÖSYM tarafından hazırlanacak her türlü kablolu-kablosuz iletişimi kesilmiş binalarda sınava alınacaklardır.
 - 15- Oturma simidi, yastık kullanan adaylar, Bina Sınav Sorumlusu Yardımcısı kontrolünde tercih ettikleri sınav merkezinde sınava alınacaklardır. Bu adaylardan okuyucu yardımı talep edenler, belirlenen sınav merkezlerinde (**) ÖSYM tarafından hazırlanacak her türlü kablolu-kablosuz iletişimi kesilmiş binalarda sınava alınacaklardır.
 - 16- Maske kullanan adaylar, Bina Sınav Sorumlusu Yardımcısı kontrolünde tercih ettikleri sınav merkezinde sınava alınacaklardır. Bu adaylardan maskesi metal parça içerenler, belirlenen sınav merkezlerinde (**) ÖSYM tarafından hazırlanacak her türlü kablolu-kablosuz iletişimi kesilmiş binalarda sınava alınacaklardır.
 - 17- Pant ve dizlik kullanan adaylar bu malzemeleri giysi altında olmak kaydıyla tercih ettikleri sınav merkezinde sınava alınacaklardır. Bu adaylardan okuyucu talep eden adaylar, belirlenen sınav merkezlerinde (**) ÖSYM tarafından hazırlanacak her türlü kablolu-kablosuz iletişimi kesilmiş binalarda sınava alınacaklardır.
 - 18- İşitme Cihazı ve Biyonik Kulak kullanan adaylar, eğer kulaklıklar ve cihazları bedenlerinden ayrılabilir ise sınav öncesinde Bina Sınav Sorumlusu Yardımcısının kontrolünden sonra sınav binalarına alınır, cihazlar sınav görevlileri tarafından adaydan sınav öncesi teslim alınarak sınav tamamlandıktan sonra tekrar adaya teslim edilir. Sınav esnasında İşitme Cihazı ve Biyonik Kulak

- kullanmak durumunda kalan adaylar ile bu cihazlarını salon görevlilerine teslim etmek istemeyenler, belirlenen sınav merkezlerinde (**) ÖSYM tarafından hazırlanacak her türlü kablolu-kablosuz iletişimi kesilmiş binalarda sınava alınacaklardır.
- 19- Tekerlekli sandalye (akülü olanlar dâhil) kullanan adaylar tercih ettikleri sınav merkezinde sınava alınacaklardır. Bu adaylardan okuyucu talep eden adaylar, belirlenen sınav merkezlerinde (**) ÖSYM tarafından hazırlanacak her türlü kablolu-kablosuz iletişimi kesilmiş binalarda sınava alınacaklardır.
- 20- Koltuk değneği / baston / kanedyen / yürüteç kullanan adaylar, tercih ettikleri sınav merkezinde sınava alınacaklardır. Bina Sınav Sorumlusu Yardımcısı tarafından bu malzemeler teslim alınacak sınav sonunda adaya teslim edilecektir.
- 21- Elektronik olmayan büyüteç kullanan adaylar, tercih ettikleri sınav merkezinde sınava alınacaklardır. Büyüteci metal parça içeren adaylar, belirlenen sınav merkezlerinde (**) ÖSYM tarafından hazırlanacak her türlü kablolu-kablosuz iletişimi kesilmiş binalarda sınava alınacaklardır.
- 22- Prizmatik Gözlük, teleskopik gözlük kullanan adaylar (sadece çerçeve ise) tercih ettikleri sınav merkezinde sınava alınacaklardır. Bu malzemelerinde bir aparat takılı olan adaylar, belirlenen sınav merkezlerinde (**) ÖSYM tarafından hazırlanacak her türlü kablolu-kablosuz iletişimi kesilmiş binalarda sınava alınacaklardır.
- 23- Abaküs kullanan adaylar Bina Sınav Sorumlusu Yardımcısının kontrolü ile tercih ettikleri sınav merkezinde sınava alınacaklardır. Üzerinde herhangi bir olağan dışı aparat olan cihazlarla sınava girecek adaylar, belirlenen sınav merkezlerinde (**) ÖSYM tarafından hazırlanacak her türlü kablolu-kablosuz iletişimi kesilmiş binalarda sınava alınacaklardır.
- 24- Küptaş veya Kabartmalı Yazı Tableti kullanan adayların bu malzemeleri plastik ise tercih ettikleri sınav merkezinde sınava alınacaklardır. Metal kalem kullanacaklarda bu malzeme kontrol edilip tutanağa olağan dışı bir durum olmadığı yazılacaktır. Aksi takdirde aday sınava alınmayacaktır. Kalem dışında metal aksamı malzeme kullanacak olan adaylar, belirlenen sınav merkezlerinde (**) ÖSYM tarafından hazırlanacak her türlü kablolu-kablosuz iletişimi kesilmiş binalarda sınava alınacaklardır.
- 25- Braille Daktilo kullanan adaylar, belirlenen sınav merkezlerinde (**) ÖSYM tarafından hazırlanacak her türlü kablolu-kablosuz iletişimi kesilmiş binalarda sınava alınacaklardır.
- 26- Tahta ve Beyaz Tahta Kalem kullanan adaylar, tercih ettikleri sınav merkezinde sınava alınacaklardır. Bu malzemesi metal parça içerenler ile okuyucu talep eden adaylar, belirlenen sınav merkezlerinde (**) ÖSYM tarafından hazırlanacak her türlü kablolu-kablosuz iletişimi kesilmiş binalarda sınava alınacaklardır.
- 27- Büyüteç gözlüğü kullanan adayların bu malzemeleri Bina Sınav Sorumlusu Yardımcısı tarafından kontrol edilerek tercih ettikleri sınav merkezinde sınava alınacaklardır. Eğer olağan dışı bir durum var ise adayın talebi ile kendileri belirlenen sınav merkezlerinde (**) ÖSYM tarafından hazırlanacak her türlü kablolu-kablosuz iletişimi kesilmiş binalarda sınava alınacaklardır.
- 28- Astım ilacı, spreyi, pompası kullanan adaylar, Bina Sınav Sorumlusu Yardımcısı kontrolünde tercih ettikleri sınav merkezinde sınava alınacaklardır. Bu araç gereç ve cihazlar, ihtiyaç durumunda kullanılmak üzere sınav süresince Salon Başkanının masasının üzerinde olacaktır.

GENEL KURALLAR

KURAL 1: Engeli nedeniyle herhangi bir alet/araç gereç kullanan engelli adaylardan okuyucu talep edenler, belirlenen sınav merkezlerinde (**) ÖSYM tarafından hazırlanacak her türlü kablolu-kablosuz iletişimi kesilmiş binalarda sınava alınacaklardır.

KURAL 2: Engeli nedeniyle herhangi bir elektronik alet/araç gereç kullanan engelli adaylar, belirlenen sınav merkezlerinde (**) ÖSYM tarafından hazırlanacak her türlü kablolu-kablosuz iletişimi kesilmiş binalarda sınava alınacaklardır.

KURAL 3: Vücut üzerine monte edilen ve elektronik olmayan alet ve araçlarla (giysi altında olmak koşulu ile) sınava girecek adaylar, tercih ettikleri sınav merkezinde sınava alınacaklardır.

KURAL 4: Engelli salonunda herhangi bir alet/araç gereç ile sınava giren aday olması durumunda Bina Sınav Sorumlusu Yardımcısı bu alet/araç gereci tek tek kontrol edecek ve izin verilen alet/araç gereç olup olmadığına, alet/araç gereç üzerinde metal unsurlar bulunmadığına karar verecek ve binaya alacaktır.

KURAL 5: Metal nitelikli eşya beyanında bulunmadığı halde üzerinde metal eşya çıkan engelliler atanmış oldukları binalarda söz konusu alet ve cihaz ile sınava alınmayacaktır.

KURAL 6: İşaretleyici yardımı talep eden adaylardan engeli nedeniyle sınavda metal eşya/cihaz alet bulundurmamak durumunda olanlar ve sınav esnasında yüksek sesle soruları kendileri okuyacaklar ise belirlenen sınav merkezlerinde (**) ÖSYM tarafından hazırlanacak her türlü kablolu-kablosuz iletişimi kesilmiş binalarda sınava alınacaklardır.

KURAL 7: Üzerinde cihaz bulunan engellilerden soruları yüksek sesle okumak isteyenler, belirlenen sınav merkezlerinde (**) ÖSYM tarafından hazırlanacak her türlü kablolu-kablosuz iletişimi kesilmiş binalarda sınava alınacaklardır.

KURAL 8: Giysi altında kabul edilen cihazların sınav sırasında giysi üzerine çıkartılması veya bedenden ayrılması durumunda adayın sınavı geçersiz olacaktır. Aday hemen Bina Sınav Sorumlusu odasına götürülerek süresi boyunca bekletilip sonradan bina dışına çıkmasına müsaade edilecektir. Söz konusu alet tutanakla ÖSYM'ye gönderilecek.

KURAL 9: ÖSYM tarafından belirlenen sınav merkezlerinde (**) her türlü kablolu-kablosuz iletişimi kesilmiş sınav binalarına atanan adaylar ihtiyacı olan cihazları kendisi getirecektir. Sınavdan önce ÖSYM uzmanları aletleri kontrol edip gözden geçirdikten sonra sınav güvenliğini zedeleyecek bir durum olmadığını onaylayıp kullanım izni verirse aday bu cihazları sınavda kullanabilecektir. Güvenlik ihlali yapan aday sınav binasına alınmayacaktır.

KURAL 10: Belirlenen sınav merkezlerinden (**) sınava başvuran engelliler de metal aksamı olan cihaz kullanmaları halinde belirlenen sınav merkezlerinde (**) ÖSYM tarafından hazırlanacak her türlü kablolu-kablosuz iletişimi kesilmiş binalarda sınava alınacaklardır.

KURAL 11: Adaylar başvuru süresi içerisinde kullanmak istedikleri cihazların fotoğraflarını ve özelliklerini içeren dilekçelerini ÖSYM'ye iletcekler. ÖSYM her cihazı inceleyip yukarıdaki açıklamalar çerçevesinde adayın sınav merkezini belirleyecektir. ÖSYM'ye fotoğrafı ve özellikleri gönderilen cihaz dışında bir cihaz ile sınav binasına gelen adaylar sınava alınmayacaktır.

KURAL 12: Yukarıda tanımlanan araç gereç ve cihazların dışında engelli adayların kullanmak durumunda oldukları başka malzeme, alet, araç, gereç, cihaz veya engel durumu söz konusu olur ise aday başvuru süresi içerisinde durumunu dilekçe ile ÖSYM'ye bildirecek ve ilgili komisyon incelemesi neticesinde karar verip adaya bildirecektir.

HER TÜRLÜ KABLONU-KABLOSUZ İLETİŞİMİ KESİLMİŞ SINAV BİNALARININ YER ALDIĞI SINAV MERKEZLERİ **

Kodu Sınav Merkezi

Kodu	Sınav Merkezi
010	Adana - Merkez
030	Afyonkarahisar
062	Ankara - Çankaya
070	Antalya - Merkez
160	Bursa - Merkez
210	Diyarbakır - Merkez
250	Erzurum
341	İstanbul - 1 (Kadıköy/Maltepe/Ataşehir)
343	İstanbul - 3 (Beyoğlu/Şişli/Beşiktaş/Kağıthane/Sarıyer)
352	İzmir - Kuzey (Karşıyaka/Bornova/Çiğli)
380	Kayseri - Merkez
440	Malatya
550	Samsun - Merkez
610	Trabzon
630	Şanlıurfa - Merkez

Genel Amaçlı Dilekçe

ÖLÇME, SEÇME VE YERLEŞTİRME MERKEZİ BAŞKANLIĞINA
Bilkent / ANKARA

Aşağıda belirtmiş olduğum taleplerimle ilgili olarak gerekli işlemin yapılmasını arz ederim.

... / ... /

(İmza)

T.C. Kimlik / Y.U. Numarası																			Evrak Referans Numarası						
Adı ve Soyadı																		Sınav Adı / Yılı							
Baba Adı																		Sınav Dönemi							
Doğum Yeri																		Telefon No							
Doğum Tarihi																			E-posta		@				
Yazışma Adresi																									
	Posta Kodu																		İlçe						İl
																				Semt					

Talepler

DİKKAT:

Bilgilerde eksiklik ya da hata bulunan dilekçeler ile imzasız dilekçeler işleme konulmayacaktır. Aşağıdaki durumlarda dilekçe yazılmayacak, bu bilgilerdeki değişiklikler, öngörülen süreler içerisinde internet ortamında adayın kendisi tarafından gerçekleştirilecektir.

- a- Kimlik bilgilerinde değişiklik isteği* (Önce MERNİS bilgilerinde değişiklik yaptırılmalıdır.)
- b- Sınava ilişkin bilgilerde değişiklik isteği*
- c- İletişim bilgilerinde değişiklik isteği*

* ÖSYM'nin <https://ais.osym.gov.tr> İnternet adresinden aday tarafından yapılan bilgi değişiklikleri, ilgili sınavın "Güncelleme" sayfasından yapıldığı takdirde ilgili sınav ile ilgili işlemlere yansıtılır. "Profilim" sayfasından yapılan değişiklikler ilgili sınava yansıtılmaz.

ADAYLAR TARAFINDAN ÖSYM'YE GÖNDERİLECEK DİLEKÇELER İLE İLGİLİ AÇIKLAMALAR

Dilekçe yazılmasını gerektiren konular için ÖSYM ile yapılacak her türlü yazışmada “**Genel Amaçlı Dilekçe Örneği**” kullanılmalıdır. Dilekçenin işleme koyulabilmesi için adayın ne istediğini açıkça belirtmesi gerekir. Dilekçe örneği üzerindeki bütün bilgi alanlarının doldurulması zorunludur, bilgi alanları eksik olan dilekçeler işleme alınmayacaktır.

Aday, dilekçenin aslını ÖSYM'ye ulaştırmalıdır. Merkezimize **faks** yoluyla ulaştırılan dilekçeler işleme alınmayacaktır.

Bilgi güvenliğini artırmak amacıyla dilekçede **evrak referans numarası** belirtilmesi uygulamasına geçilmiştir. Aday, evrak referans numarasını ÖSYM'nin <https://ais.osym.gov.tr> internet adresinden T.C. Kimlik Numarası ve internet erişim şifresi ile edinecektir.

Adayın <https://ais.osym.gov.tr> adresinde işlem yapabilmesi için herhangi bir sınava başvuru işlemi sırasında edindiği **aday internet erişim şifresini** kullanması gerekir. Bu şifre, adayın sonraki yıllarda da ÖSYM'nin internet adresinden yapabileceği tüm işlemlerde (sınava giriş belgesi edinme, sonuçları öğrenme, bireysel başvuru, bilgilerini görme ve bazı bilgilerini değiştirme vb.) kullanılacaktır. Bu nedenle adayın bu **şifreyi unutmaması, kimseye vermemesi ve özenle saklaması** gerekir. Şifresini bilmeyen ya da yeniden edinmek isteyen adaylar T.C. Kimlik Numarası yazılı nüfus cüzdanıyla şahsen ÖSYM Sınav Koordinatörlüklerine veya ÖSYM tarafından yetkilendirilmiş Başvuru Merkezlerine başvurmalıdır.

Dilekçe vazılmaması gereken konular:

Adaylar aşağıda belirtilen konulardaki değişiklik istekleri için dilekçe yazmayacak, gerekli değişikliği <https://ais.osym.gov.tr> internet adresinden T.C. Kimlik Numarası ve internet erişim şifresi ile **kendileri** gerçekleştirecektir.

- ◆ “**Kimlik Bilgileri**”nde değişiklik yapmak isteyen T.C. uyruklu adaylar bu isteklerini önce Nüfus ve Vatandaşlık İşleri Genel Müdürlüğü'nün Merkezî Nüfus İdaresi Sisteminde (MERNİS) yaptırmalıdır. Değişiklik işlemi MERNİS'te gerçekleştikten sonra, bu değişikliklerin adayın ÖSYM'deki kayıtlarına aktarılması işlemi, aday tarafından <https://ais.osym.gov.tr> internet adresinde yapılmalıdır.
- ◆ “**Sınava İlişkin Bilgileri**” ya da “**İletişim Bilgileri**” alanlarında değişiklik yapmak isteyen bir aday bu değişikliği <https://ais.osym.gov.tr> internet adresinde kendisi gerçekleştirecektir.
- ◆ “**Eğitim Bilgileri**” alanındaki bilgilerde değişiklik için Merkezimize gönderilen belgeler, işleme alınmaz ve cevaplandırılmaz.

Dilekçe yazılmasını gerektiren konular:

Adaylar aşağıda belirtilen konular için dilekçe yazabilecektir:

- Engelli adaylar için sağlık raporu ile engel durumunu belirttiği engelli olarak sınava girme isteği
- Sınav/yerleştirme sonuçlarının incelenmesi isteği
- Yabancı uyruklu adaylar için uyruk bilgilerinde değişiklik isteği (Değişikliğe esas belgenin onaylı örneği ile)
- Aday İşlemleri Sisteminde mevcut olan fotoğrafın değiştirilmesi isteği

SINAV ÜCRETİNİN YATIRILACAĞI BANKALAR*

*** Bankalar, hizmet binasında veya azami 50 metre uzağında para yatırmalı ATM cihazı bulunan şubelerde gişe tahsilatı yapmayıp bu şubeye gelen adayı para yatırmalı ATM'lere yönlendirebilecektir.**

Akbank'ın tüm şubeleri, ATM ve internet bankacılığı (KKTC'den başvuracak adaylar hariç)

Kuveyt Türk Katılım Bankası'nın tüm şubeleri ve internet bankacılığı (KKTC'den başvuracak adaylar hariç)

Türk Ekonomi Bankası'nın tüm şubeleri ve internet bankacılığı

Halkbank ATM, internet bankacılığı ve şubeler

Ziraat Bankası sadece internet bankacılığı ve mobil bankacılık (Şubelerden ve ATM'den ücret yatırılmaz.)

Sınav ücreti, ÖSYM'nin internet sayfasında yer alan "ÖDEMELER" alanından kredi kartı/banka kartı ile de yatırılabilir.

Adayların, sınav ücretini yatırırken banka görevlisine, Akademik Personel ve Lisansüstü Eğitimi Giriş Sınavı'na başvuru yaparken bildirdiği T.C. Kimlik veya Y.U. Numarasını, adını, soyadını ve girecekleri sınavın adını vermeleri yeterlidir. Adaylar isterlerse banka şubelerine gitmeden internet aracılığıyla veya ÖSYM'nin internet sayfasında yer alan "ÖDEMELER" alanından kredi kartı/banka kartı ile de yatırılabilirler.

Sınav ücretini yatıran adayların banka şubesinden ayrılmadan önce, kendilerine verilen banka dekontunu dikkatlice incelemeleri, bilgilerinde yanlışlık varsa bankadan ayrılmadan önce bu yanlışlığı mutlaka düzelttirmeleri gerekmektedir.

Yurt dışından sınava başvuran adaylar, sınav ücretini, ÖSYM'nin internet sayfasında yer alan "ÖDEMELER" alanından kredi kartı/banka kartı ile TL olarak yatıracaklardır.