

2017  
**KPSS**

Eđitim Bilimleri

**1.**  
**DENEME**  
**SINAVI**

1. Bir meslek lisesinden mezun olan bir birey programdaki kazanımları meslek yaşamında uygulayabilmeli ve mevcut program nitelikli ve yeterli meslek elemanı yetiştirir nitelikte olmalıdır.

**Yukarıdaki parça bir eğitim programında bulunması gereken hangi özellik ile doğrudan ilgilidir?**

- A) Uygulanabilirlik
- B) Genel ve değişmezlik
- C) İşlevsellik
- D) Ekonomiklik
- E) Hedefe yöneliklik

2. Eğitim programı geliştirme sürekli ve dirik bir süreçtir.

**Aşağıdaki seçeneklerde verilen öğelerden hangisi program geliştirme sürecinin dirik ve sürekli olmasını sağlayan temel unsurdur?**

- A) Kazanımlar (hedefler)
- B) Değerlendirme
- C) İçerik
- D) Öğrenme-öğretme süreci
- E) Öğretim ilkeleri

3. “Ahlak-ahlaksızlık, iyi-kötü, özgürlük-tutsaklık, erdem-erdem-sizlik nedir?” gibi sorular felsefenin hangi alt dalının cevap aradığı sorulardır?

- A) Aksiyoloji
- B) Etik
- C) Estetik
- D) Kozmoloji
- E) Mantık

4. Kılavuz kitapların konuları yeteri derinlikte ele almamasından şikayetçi olan öğretmenlerin bazıları ek kaynak olarak aylık dergiler alarak derslerine destek olmaya çalışmışlardır. Öğrencilerin aldıkları aylık dergilerde her dersten işlenecek konular mantıksal olacak şekilde 8 aylık dönemde kullanılmıştır.

**Öğrencilerin aldıkları aylık dergilerin tasarlanması aşağıdaki tasarımlardan hangisine dayanmaktadır?**

- A) Konu tasarımı
- B) Disiplin tasarımı
- C) Disiplinler arası tasarım
- D) Geniş alanlar tasarımı
- E) Süreç tasarımı

5. 2013-2014 eğitim-öğretim yılından itibaren uygulamaya konulan öğrencilerin kılık kıyafet serbestliği henüz tüm okullarda uygulanmaya başlamamış olsa da bazı okullar uygulamaya geçiş yapmışlardır. Öğrencilerin serbest kıyafetleriyle okula gelmeleri gelir düzeyi düşük olan öğrencilerin diğer öğrencilerin giyim tarzlarına özendikleri ve bundan dolayı kendilerini kötü hissettikleri tespiti yapılmış ve okullar bu uygulamadan vazgeçerek tekrar üniforma ile okula giriş yapmaları sağlanmıştır. Buradan hareketle kıyafet serbestliğinin tüm okullarda uygulandığı durumda yaşanabilecek alternatifler göz önüne alındığında çıkarılan yasanın tekrar gözden geçirilmesine karar verilmiştir.

**Yukarıda anlatılan durum hangi ihtiyaç saptama yaklaşımlarının kullanıldığının göstergesidir?**

- A) Farklar-Betimsel  
B) Betimsel-Analitik  
C) Analitik-Demokratik  
D) Betimsel-Demokratik  
E) Farklar-Analitik

6. Kararlılık zaman içerisinde sahip olunan niteliğin değişmemesi olarak tanımlanabilir.

**Kararlılık ifadesinin karşılığı olabilecek duyuşsal alan basamağı aşağıdakilerden hangisidir?**

- A) Alma  
B) Tepkide bulunma  
C) Değer verme  
D) Örgütlenme  
E) Niteleme

7. Aşağıdakilerden hangisi öğretim programını geliştirirken içerik belirlemede cevap aranacak sorulardan biri değildir?

- A) Öğretimin hedefleri ile tutarlı mı?  
B) Geçerli ve güncel mi?  
C) Özel bir alanla ilgili mi?  
D) Öğretim ilkelerine uygun mu?  
E) Öğretim yöntemlerine uygun mu?

8. Yalnızca çıktılara bakılarak yapılan değerlendirme aşağıdakilerden hangisidir?

- A) Ortama göre  
B) Ürüne göre  
C) Erişiyeye göre  
D) Başarıya göre  
E) Tasarıya göre

9. Cihat Bey derslerinde öğrenciyi merkeze almakta, öğrencinin aktif katılımını ön gören pek çok yaklaşım, yöntem ve tekniği sentezlemeye çalışmaktadır. Öğrencilere hızlı okuma, not tutma ve zihin haritalarını kullanma becerilerini kazandırmayı önemsemektedir.

**Cihat Bey'in bu yaklaşımı aşağıdaki öğretim modellerinden hangisinin temellerini oluşturmaktadır?**

- A) Anlamlı öğrenme
- B) Aktif öğrenme
- C) İşbirlikli öğrenme
- D) Öğretim etkinlikleri modeli
- E) Kuantum öğrenme

10. Aylin Hanım küçük yaşta annesini kaybettiği için sınıfında annesini kaybeden Burhan'a diğer öğrencilerden farklı davranmaktadır. Tüm öğrencilere eşit davrandığını düşünse de Burhan'a yaklaşımı ve davranışları diğer öğrencilerin gözünden kaçmaz.

**Yukarıdaki durum sınıfın kendine özgü hangi niteliği için örnek oluşturur?**

- A) Çok boyutluluk
- B) Eş zamanlık
- C) Öngörülemezlik
- D) Açıklık
- E) Çabukluk

11. Akış diyagramı bir problemin çözümüne yönelik izlenecek yöntemlerin veya bir olayın sürecinin şekil ve sembollerle ifade edilmesidir. Her adım farklı şekillerden oluşur ve adımlar arasındaki ilişki oklar ile tayin edilir.

**Akış diyagramının işlem basamaklarının kolayca algılanıp takip edilebilmesi için tasarım yerleşim unsurlarından hangisine öncelikle dikkat edilmelidir?**

- A) Kontrast
- B) Denge
- C) Vurgu
- D) Ritim
- E) Renk

12. Serdar Bey sınıfında etkili bir öğrenme-öğretme ortamı oluşturmak için çaba harcamaktadır. Öğrenme-öğretme etkinliklerinin ardından süreçteki öğretme yeterliğini sorgulamakta, daha etkili süreçler yürütmek için kendine dönüt sağlamaktadır.

**Öğrenme-öğretme süreçlerine yönelik Serdar Bey'in bu yaklaşımı onun hangi üst düzey düşünme becerisine sahip olduğunu göstermektedir?**

- A) Yaratıcı
- B) Yansıtıcı
- C) Göreceli
- D) Hipotetik
- E) Eleştirel

13. Fen ve teknoloji öğretmeni Leyla Hanım, dolaşım sistemini anlatacağı derste önceden seçtiği dört öğrenciyi, üzerlerinde kalp, kan, damar, akciğer isimleri yazılı kâğıtlarla tahtanın önüne çıkarır. Önündeki kâğıtta kalp yazan öğrenci “Ben kalbim, dolaşım sisteminin merkezinde yer alırım. Kanı bütün vücuda ben pompalarım.” diyerek etkinliği başlatır. Sonra, sırasıyla diğer organlar yerlerini alır ve kendilerini ayrıntılı olarak tanıtır. Ardından Leyla Hanım bir değerlendirme yapıp dersini sonlandırır.

**Leyla Öğretmen'in süreçte uygulamaya çalıştığı öğretim yöntem ya da tekniği aşağıdaki-lerden hangisidir?**

- A) Yaratıcı drama
- B) Konuşma halkası
- C) Soru – cevap
- D) Rol oynama
- E) Simülasyon

14. Sosyoloji dersinde Necla Öğretmen, öğrencilerine topluma hizmet uygulamalarının amacına uygun yapılmadığını belirtmiş, öğrencilerin problemi fark etmelerini sağlayarak öğrencilerinden bu konuda veri toplamalarını ve araştırma yapmalarını istemiştir.

**Dersini araştırma inceleme stratejisine göre işleyen Necla Hanım'ın öğrencilerinin, bu aşamadan sonra aşağıdaki uygulamalardan hangisini yapması beklenir?**

- A) Problemin tanımlanması
- B) Hipotezlerin yeniden düzenlenmesi
- C) Hipotezlerin kurulması
- D) Verileri toplama ve analiz etme
- E) Hipotezlerin test edilmesi

15. Dersini 5E modeline göre tasarlayan Seyfullah Öğretmen, önceki derslerde işlediği konuları hatırlatarak derse başlamıştır. Daha sonra yeni üitedeki konuları anlatmaya başlamadan önce öğrencilerinin merakını uyandıracak etkinlikler planlamıştır.

**Buna göre, Seyfullah Öğretmen 5E modelinin hangi basamağına yönelik olarak etkinliklerini planlamıştır?**

- A) Girme
- B) Derinleştirme
- C) Değerlendirme
- D) Açıklama
- E) Keşif

FİLOZOF YAYINCILIK

16. Bahadır Öğretmen, “Atatürk'ün geometri alanında yaptığı çalışmaların ülkemizdeki geometri öğretimine katkılarını açıklar.” kazanımına ulaşmak amacıyla öğrencilerini gruplara ayırır, iş bölümü ve plan yapmalarını söyler. Ardından öğrencilerinden Atatürk'ün yazdığı geometri alanında yaptığı çalışma ve bu çalışmanın geometri öğrenimine katkılarının neler olduğunu, Atatürk'ün yazdığı geometri kitabından da yararlanarak geometri alanında kullanılabilecek bir araç geliştirmelerini ve hazırladıkları çalışmayı ve çalışmaya ait raporu sınıfa sunmalarını ister.

**Bahadır Öğretmen'in öğrencilerinden yapmasını istediği çalışma aşağıdakilerden hangisine örnektir?**

- A) Programlı öğretim
- B) Keşif yoluyla öğrenme
- C) Probleme dayalı öğrenme
- D) Proje
- E) Örnek olay

17. Felsefe öğretmeni Selami Bey, öğrencilerine ilkçağ filozofları olan Empedokles, Thales, Anaximenes, Herakleitos, Pisagor'u, bu sırayla akıllarında tutmaları için baş harflerinden bir şifreleme, kodlama yapmalarını istemiş öğrenciler de baş harfleri birleştirerek "ETAHP" şeklinde filozofları kodlamışlardır.

**Selami Öğretmen'in öğrencilerine kazandırmak istediği düşünme biçimi aşağıdakilerden hangisidir?**

- A) Global düşünme
- B) Yakınsak düşünme
- C) Eleştirel düşünme
- D) Yaratıcı düşünme
- E) Hipotetik düşünme

18. Kerim Öğretmen, coğrafya dersinde "Akarsuların kirlenmesinin insanlık açısından zararları" problemini öğrencilerinin tanımlamalarını sağlar. Daha sonra bu sorunla ilgili farklı görüşlere sahip beş öğrenci seçer, öğrencilerinden bu sorunla ilgili görüşlerini paylaşmalarını ister. Diğer öğrencilerine de tartışmaya isterlerse çekinmeden katabileceklerini söyler.

**Kerim Öğretmen bu etkinlikte aşağıdaki, yöntem veya tekniklerden hangisini kullanmıştır?**

- A) Zıt panel
- B) Açık oturum
- C) Münazara
- D) Panel
- E) Forum

19. 12. sınıf fizik dersinde Selim Öğretmen, öğrencilerine çelişkili bir problem durumu hazırlar. Öğrencilerine dönerek arkadaşlar bir atom altı parçacığı aynı anda birden fazla yerde bulunur, bu nedenle aynı anda birden fazla yerde bulunabiliyorlarsa bu parçacıklar sadece bizim evrenimizde değil aynı anda başka evrenlerde de bulunabilir. Bu durum karşımıza sonsuz sayıda paralel evren fikri ortaya çıkartır. Bu durumla ilgili öğrencilerinden alternatif çözümler üretmelerini ister. Daha sonra ürettikleri çözüm önerilerini tahtaya asmalarını ve en iyi çözüm olarak gördükleri fikirlerin altına gidip orada toplanmalarını ister. Ardından aynı çözüm etrafında toplanacak öğrencilerin gurupça hareket ederek diğer öğrencilerin duymayacakları biçimde fısıltı halinde konuşarak çözüm seçme nedenlerini tartışıp gerekçelerini hazırlamalarını, hazırlanan gerekçelerin sınıfa sunulmasını istemiştir. Ardından bütün sınıfın katıldığı büyük grup tartışması yapılarak sınıfın karar alması sağlanmıştır.

**Selim Öğretmen'in bu öğretim uygulamasında hangi öğretim yöntem ya da tekniği kullandığı söylenebilir?**

- A) Vızıltı
- B) Akademik çelişki
- C) Dedikodu
- D) Görüş geliştirme
- E) Köşelenme

20. 6. sınıfların fen ve teknoloji öğretmeni Kemal Öğretmen, "Kuvvet ve hareket ünitesindeki cisimler arasında fiziksel temas sonucu ortaya çıkan kuvvetleri 'temas kuvvetleri' olarak belirler." kazanımına ulaşmak amacıyla öncelikle bir plan hazırlar. Daha sonra öğrencilerinin dikkatini konuya çekmek için bir animasyon izletir. Ardından konunun ana düşüncesini açıkladıktan sonra yeni konuyla ilgili öğrencilerine önceki bilgilerini hatırlatır. Konuyu adım adım sunduktan sonra öğrencilerinin bilişsel yapılarını güçlendirmek amacıyla farklı tanımlara başvurur.

**Kemal Öğretmen dersinde aşağıdaki strateji, yöntem veya teknikten hangisini kullanmıştır?**

- A) Keşif yoluyla öğrenme
- B) Kuantum öğrenme
- C) Örnek olay
- D) Alış yoluyla öğrenme
- E) Beyin temelli öğrenme

21. Felsefe dersi öğretmeni Melek Hanım, öğrencilerinde engelli insanlara ve yaşlılara karşı davranışlarında duyarlılık oluşturmak istemektedir. Bu amaçla öğrencilerinin dikkatini çekmek için bir video izletmiş, videoda toplumdaki bireylerin engelli insanlara ve yaşlılara karşı saygısız ve duyarsız davranışlarını göstermiş, videonun sonunda toplumda engelli insanlara ve yaşlılara karşı nasıl davranılması gerektiği konusunda ne gibi tavsiyelerde bulunabileceklerini sormuş, öğrencilerinden bu duruma olumlu ve olumsuz açılardan bakıp, empati geliştirip, orijinal fikirler oluşturup fikirlerini analiz etmelerini ve bir sonuca ulaşmalarını istemiştir.

**Melek Öğretmenin öğretim sürecinde kullandığı yöntem veya teknikler aşağıdaki seçeneklerin hangisinde verilmiştir?**

- A) Soru-cevap fikir taraması
- B) Örnek olay-Beyin fırtınası
- C) Proje-Altı şapka
- D) Örnek olay-Altı şapka
- E) Problem çözme yöntem-konuşma halkası

22. Öğretim Görevlisi Sefa Bey, siyaset felsefesi dersinde ideal devlet düzenlerini anlatırken Eflatun'un Devlet kitabındaki "Yeryüzünde krallar filozof, filozoflar da kral olmadığı müddetçe ideal devlet düzeni asla olmayacaktır." önermesini ifade etmiş ve konuyu öğrencilerinin tartışmasını istemiştir. Tartışma sınıfta asılı görsel tutum formu kullanılarak gerçekleşmiş, öğrenciler tutumlarını bu görsel tutum formlarının önünde gerekçeleriyle açıklamıştır. Sefa Hoca'nın amacı bu yolla öğrencilerine kanıt bulma, dinleme, eleştiriye açık olma gibi özellikler kazandırmayı hedeflemektedir.

**Sefa Hoca yukarıda açıklanan öğretim sürecinde hangi öğretim yöntem ya da teknikten yararlanmıştır?**

- A) Münazara
- B) Forum
- C) Görüş geliştirme
- D) Panel
- E) Akademik çelişki

23. Erdoğan Bey derslerinde genellikle beyin fırtınası, konuşma halkası, altı şapkalı düşünme, problem çözme gibi yöntem ya da teknikleri kullanarak öğrencilerinin öğrenme – öğretme sürecine katılmalarını ve sorumluluk almalarını desteklemektedir.

**Erdoğan Öğretmen, derslerini aşağıdaki öğrenme-öğretme model ya da yaklaşımlarından hangisini temele alarak düzenlemektedir?**

- A) Programlı öğretim
- B) Etkin öğrenme
- C) Radikal yapılandırmacılık
- D) Anlamlı öğrenme
- E) İş birlikli öğrenme

24. Kemal Öğretmen, sosyal bilgiler dersinde, öğrencilerinde kendini başkasının yerine koyarak düşünme ve başkalarının fikirlerine karşı saygılı olabileceği gibi becerileri geliştirmek için, belediye başkanlığı seçimini kaybeden eski belediye başkanının bütün kameralar önündeki hüzünlü konuşmasını internetten izletir. Daha sonra öğrencilerinden, belediye başkanının yerine kendilerini koymalarını ve böyle bir durumda neler hissedeceklerini ve nasıl davranacaklarını paylaşmalarını ister.

**Kemal Öğretmen süreçte hangi öğretim yöntemi ya da tekniği kullanmıştır?**

- A) Rol oynama
- B) Soru turu
- C) Dedikodu
- D) Altı şapkalı düşünme
- E) Konuşma halkası

25. Kimya dersinde Berat Öğretmen, öğrencilerini dörderli gruplara ayırarak yoğunluğu belli olan hidroklorik asit (HCL) çözeltisinden yararlanarak yoğunluğu belli olmayan sodyum hidroksit, (NaOH) çözeltisinin yoğunluğunu buldurmak için öğrencilerine ihtiyaç duyacakları gerekli materyalleri verir ve süreçte öğrencilerine rehberlik eder.

**Berat Öğretmen'in öğrencilerine sodyum hidroksit, (NaOH) çözeltisinin yoğunluğunu buldurması, en iyi aşağıdakilerden hangisiyle açıklanabilir?**

- A) Kuantum öğrenme
- B) İş birlikli öğrenme
- C) Keşif yoluyla öğrenme
- D) Örtük öğrenme
- E) Deneme – yanılma yoluyla öğrenme

26. Beril Hanım matematik dersinde "rasyonel sayılar" kavramının daha iyi anlaşılabilmesi için örnekler kullanmıştır. Bu örnekleri kullanırken günlük hayattan alınmış örnekler olmasına önem vermiştir.

**Beril Öğretmen'in kavramın daha iyi anlaşılabilmesi için günlük hayattan alınmış örnekler kullanması aşağıdakilerden hangisiyle daha iyi açıklanabilir?**

- A) Transfer edilebilirlik
- B) Bütünlük
- C) Güncellik
- D) Basitten karmaşığa
- E) Somuttan soyuta

FİLOZOF YAYINCILIK

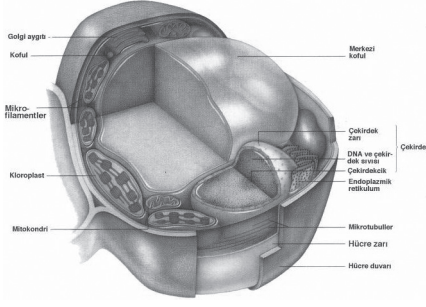
27. Felsefe dersi öğretmeni Deniz Hanım: "Son zamanlarda ülkemizde kadına yönelik ciddi bir biçimde şiddet eğilimi tırmanma göstermektedir. Sanki kişiler birbirlerini sosyal açıdan rol model alıp şiddet konusunda birbirleri ile yarışmaktadırlar. Kadına yönelik olan bu şiddeti nasıl durdurabiliriz?" sorununu vererek öğrencilerin problemi tanımlamalarını sağlar. Öğrencilere problemin geçici çözümlerini bulmaları için çeşitli sorular sorar, yönlendirmeler ile hangi verileri nasıl toplayacaklarını buldurur. Öğrencileri gruplara ayırarak verileri toplamalarını sağlar. Elde edilen veriler karşılaştırılır, yorumlanır, bulgular birlikte değerlendirilir ve en son çözüm yolları üretilerek uygulanır.

**Deniz Hanım'ın bu öğrenme-öğretme sürecinde kullandığı öğretim strateji, model ya da yaklaşımı aşağıdakilerden hangisidir?**

- A) Okulda öğrenme
- B) Araştırma inceleme
- C) Keşif
- D) Beyin temelli öğrenme
- E) Anlamlı öğrenme



28.



**Mustafa Öğremen'in dersinde projeksiyondan yansıttığı bu görsel aşağıdakilerden hangisi için örnek oluşturur?**

- A) Bilgi haritası
- B) Kavram karikatürü
- C) Kavram haritası
- D) Kavram ağı
- E) Zihin haritası

29. Tarih dersinde Burak Bey elinde bir fotoğrafla sınıfa girer. Öğrencilere fotoğrafta neler gördüklerini sorar. Ardından "Arkadaşlarım, bugün Göktürk Devleti'nin Türk tarihine katkılarını inceleyeceğiz." der. "Göktürklerle ilgili neler biliyorsunuz?" diye sorar, ardından Göktürk Devleti ile ilgili konuyu anlatmaya başlar ve süreç boyunca öğrencilerinin konuyu anlayıp anlamadıklarını öğrenmek amacıyla performansı ortaya çıkartmak ister. Bu amaçla izleme testi yapar ancak süreç sonunda öğrencilerin istenilen yeterlik seviyesine ulaşmadığını görür.

**Burak Öğretmen'in bu sorunu çözebilme için aşağıdakilerden hangisini gerçekleştirmesi gerekir?**

- A) Öğrencilerin neler istediğini sorması
- B) Öğrenmeyi daha etkili kılavuzlaması
- C) Öğrenciyi hedeften haberdar etmesi
- D) Kalıcılığı ve transferi sağlaması
- E) Yeni öğrenilenlerle eski öğrenmeleri ilişkilendirmesi

30. Özge Öğretmen, öğretim sürecinde öğrenmelerin daha anlamlı ve kalıcı olması için uğraşan, alanında uzman bir eğitimcidir.

**Buna göre Özge Öğretmen'in hangi uygulaması amacına daha kolay ulaşmasını sağlar?**

- A) Öğrencilerine bilgileri gezi yoluyla öğretme
- B) Öğrencilerinden öğrendiklerini görsel sembollerle anlatmalarını isteme
- C) Derslerine sık sık model ve numuneler getirerek öğrencilerinin dikkatini çekme
- D) Öğrenmelerin keşif yoluyla kazanılmasını sağlama
- E) Öğrenilenlerin doğrudan yaşantılar olarak kazanılmasını sağlama

FİLOZOF YAYINCILIK

31. **Aşağıdakilerden hangisi iş birlikli öğretimin özelliklerinden biri değildir?**

- A) Grupta herkes arkadaşlarının öğrenmesinden sorumludur.
- B) Grup çalışmalarında her bir bireyin öğrenmesi esas alındığından, öğretim bir anlamda bireyselleştirilmiştir.
- C) Özellikle yavaş öğrenen ve düşük yetenekli öğrencilere, problem çözme ve üst düzey düşünme becerilerinin kazandırılmasında etkili olmaktadır.
- D) İş birlikli öğrenmede öğrenciler bir problem yaşadıklarında öncelikle rehber olan öğretmenlerine danışırlar.
- E) Öğrencilerin soru sorma, cevap verme, düşünme, tartışma, sorumluluk yüklenme, iş başarma, görev paylaşma, dinleme, eleştirel düşünme, hoşgörülü olma ve başkalarına saygılı olma becerileri gelişir.

32. Öğrenme sürecinin öğrencinin yaşantılarının üzerine kurgulandığı öğrenenin bilgiyi zihinde oluşturmasını temele alan ve değerlendirmeyi öğretim sürecine yönelik olarak yapan öğrenme yaklaşımı, aşağıdakilerden hangisinde doğru olarak verilmiştir?

- A) Programlı öğretim
- B) Tam öğrenme
- C) Yapılandırmacılık
- D) Anlamlı öğrenme
- E) Temel öğretme

33. Bu yetenek yarışmasında seyircilere verilen kumandanın işlevi düşünüldüğünde söz konusu kumanda aşağıdaki ölçeklerden hangisinin özelliğini yansıtmaktadır?

- A) Sınıflama
- B) Sıralama
- C) Eşit aralıklı
- D) Eşit oranlı
- E) Dereceleme

FİLOZOF YAYINCILIK

**33. VE 34. SORULARI AŞAĞIDAKİ PARÇAYA GÖRE CEVAPLAYINIZ.**

Bir TV programında yayınlanan yetenek yarışmasında adaylar performanslarını sergilemekte ve performans sonrası adayların tur atlamaları için seyircilere performansları puanlamak için üzerinde 1 ve 2 tuşları bulunan bir kumanda verilmektedir. Bu sayede 1 tuşu performansın yeterli, 2 tuşu ise yetersiz olduğunun göstergesidir. Seyircilerin puanlamasından sonra yarışmacılar aldıkları puanlara göre ilk beş yarışmacılar arasına girmek için kıyasıya yarışmaktadırlar. İlk beş içerisinde yer alan yarışmacılar tur atlamaktadır.

34. Yarışmacıların tur atlaması ölçüt ve amacına göre sırasıyla hangi değerlendirme türleri kapsamında yer alır?

- A) Mutlak-tanımayı dönük
- B) Bağıl-değer biçmeye dönük
- C) Bağıl-biçimlendirmeye dönük
- D) Mutlak-biçimlendirmeye dönük
- E) Bağıl-tanımayı dönük

35.

Güvenirlik Kestirme Yöntemleri	
a	b
Test Tekrar Test	Testi yarılama
Paralel Testler	KR-20
	KR-21
	Alfa güvenilirlik katsayısı

Tabloda güvenilirlik kestirme yöntemlerinin sınıflandırılması yapılmıştır.

- I. Bir kez uygulama gerektirmesi bakımından
- II. İç tutarlılığı ölçüp ölçmemesi bakımından
- III. Denek kaybı olup olmaması bakımından

**Tablodaki sınıflandırma niteliği yukarıdakilerden hangileridir?**

- A) Yalnız I                      B) I ve II  
 C) I ve III                      D) II ve III  
 E) I, II ve III

37. Bir öğrencinin tüm müfredat alanlarında gösterdiği ilgi, güçlü yönler, beceriler, tutumlar, anlayışlar ve edinimler bütünüdür. Ebeveynlerle iletişimde değerli bir araçtır ve içinde öğrencilerin o yıl neler yaptıklarına dair anılar ve enstantaneler bulunur. Bu değerlendirme öğrenci paylaşımlarının hazırlanmasını sağlayan bir araçtır ve öğrencinin öğrenim sürecini dönüşümlü düşünülmesini sağlar. Bir anlamda özünde öğrencinin öğrenim hikâyesini betimlemektedir.

**Temel özellikleri parçada açıklanan ölçme-değerlendirme yaklaşımı aşağıdakilerden hangisidir?**

- A) Portfolyo değerlendirme  
 B) Performans değerlendirme  
 C) Rubrik değerlendirme  
 D) Otantik değerlendirme  
 E) Tanılayıcı değerlendirme

FİLOZOF YAYINCILIK

36. "Araba Sevdası" isimli kitabın yazarı ---- dir."

Yukarıda yer alan soru edebiyat dersi sınavında kullanılmıştır.

**Sorunun ölçme aracında yer alması ölçme aracının hangi niteliğini zedelemektedir?**

- A) Güvenirlik                      B) Geçerlik  
 C) Kullanışlılık                      D) Objektiflik  
 E) Eşitlik

38. Dersinde tam öğretmen modelini temele alan bir öğretmen, ünitesinde yer alan 50 hedef davranışın her birini ölçme amacıyla bir test geliştirmiş ve testin uygulama sonuçları aşağıdaki tabloda gösterilmiştir.

Aritmetik Ortalama	Medyan	Mod	Standart Sapma
20	24	28	3

**Tablodaki sonuçlar dikkate alındığına göre aşağıdakilerden hangisi kesinlikle söylenemez?**

- A) Dağılım grafiği negatif kayışlıdır.  
 B) Tam öğrenme sağlanmıştır.  
 C) Öğrenciler homojen yapıdadır.  
 D) Test öğrencilere kolay gelmiştir.  
 E) Testin güvenilirlik katsayısı düşük çıkma eğilimindedir.

39. Ortaöğretim kurumlarında okuyan öğrencilerin akademik başarılarını belirlemek için yapılan araştırmada yerleştiği okula yüksek TEOG puanıyla giren öğrencilerin, yüksek puanla girmiş olmalarının öğrenim gördükleri sürede akademik başarılarına etkisi araştırılmış; yüksek puanla giren öğrencilerin performanslarının daha iyi olduğu gözlenmiştir.

**Aşağıdakilerden hangisi bu durumu en iyi açıklayan bir ifadedir?**

- A) TEOG giriş puanlarının akademik başarılarına etkisinin belirlenmesi
- B) Süreç içerisindeki başarıların bağımsız olması
- C) Yazılı sınav ve sözlü sınavlarda daha başarılı olması
- D) Öğretim sürecinin başarıya etkisi
- E) Öğrencinin süreçteki performansının izlenmesi

40.

Ders	Türkçe	Matematik	Felsefe	Psikoloji	Tarih
Türkçe	1,00	0,10	0,50	-0,90	0,60
Matematik	0,10	1,00	0,00	0,15	-0,55
Felsefe	0,50	0,00	1,00	0,85	0,45
Psikoloji	-0,90	0,15	0,85	1,00	0,30
Tarih	0,60	-0,55	0,45	0,30	1,00

Yukarıdaki tabloda bir sınıftaki öğrencilerin Türkçe, matematik, felsefe, psikoloji ve tarih testlerinden aldıkları puanlar arasındaki korelasyon değerleri gösterilmiştir.

**Tablo verilerine göre aşağıdaki yorumlardan hangisi yapılabilir?**

- A) Psikoloji ve Türkçe testleri çok farklı özellikleri ölçmektedir.
- B) Öğrencilerin felsefe test puanları artarken psikoloji test puanlarında düşüşler görülmüştür.
- C) Öğrencilerin tarih test puanları artarken psikoloji test puanlarında düşüşler görülmüştür.
- D) Öğrencilerin matematik test puanları artarken psikoloji derslerindeki test puanları her zaman artmıştır.
- E) Öğrencilerin Türkçe test puanları düşüş gösterirken matematik ders başarı puanları artış göstermiştir.

41. VE 42. SORULARI AŞAĞIDAKİ TABLOYA GÖRE CEVAPLAYINIZ.

Puan Aralığı	Frekans
12-18	8
19-25	9
26-32	3
33-39	7
40-46	6
47-53	6
54-60	2

41. Yukarıdaki puan dağılımının ranj (dizi genişliği) değeri kaçtır?

- A) 48 B) 42 C) 38 D) 36 E) 34

42. Puan dağılım tablosunda kullanılan aralık katsayısı aşağıdakilerden hangisidir?

- A) 3 B) 4 C) 5 D) 6 E) 7

43. Testin 6. maddesinin güçlük indeksi 0,30 olarak hesaplanmıştır.

**Bu madde için aşağıdakilerden hangisi ya da hangileri kesinlikle söylenebilir?**

- I. Test maddesi alt gruptaki öğrencilerin % 30' u tarafından doğru cevaplandırılmıştır.  
 II. Test maddesi üst gruptaki öğrencilerin % 30' u tarafından doğru cevaplandırılmıştır.  
 III. Test maddesi üst ve alt gruptaki öğrencilerin % 30'u tarafından doğru cevaplandırılmıştır.

- A) Yalnız II B) Yalnız III  
 C) I ve II D) I ve III  
 E) II ve III

FİLOZOF YAYINCILIK

44.

Test No	1	2	3	4	5
Öğrenci Puanı	65	45	55	50	80
T Puanı	50	60	45	55	40

Yukarıdaki tabloda öğrencinin girmiş olduğu testlerin puanları ve T puanları verilmiştir.

**Testlerin normal dağılım özelliği gösterdiği düşünüldüğünde öğrenci hangi testte daha başarılıdır?**

- A) 1 B) 2 C) 3 D) 4 E) 5

45. Bir aracın kendisini geçmesine çok öfkelenen bir sürücü ne yapıp edip o aracı geçer, önünde durur ve otomobilinden inerek, diğer aracın sürücüsüy-le kavga etmeye başlar.

**Yukarıdaki örnek duruma yönelik, aşağıdaki yorumlamalarından hangisi, bilişsel yaklaşımı benimseyen bir psikoloğa ait olabilir?**

- A) Havanın sıcaklığı, trafiğin sıkışıklığı sürücüyü bunaltmıştır.
- B) Saldırganlığının nedeni, bilinçaltına itilmiş arzulardır.
- C) Güven duygusundan, sevgiden yoksun olduğu için kendini saldırganlık yoluyla gerçekleştirmektedir.
- D) Sürücünün davranışı, ortamdaki uyarıcılara bir tepkidir.
- E) Önceki yaşantılarının zihinde bıraktığı olumsuz etkiler nedeniyle bu tür olayları kişiliğine bir saldırı olarak algılamaktadır.

46. **Gelişim psikolojisi temel kavramlarına yönelik verilen aşağıdaki ifadelerden hangisi yanlıştır?**

- A) Olgunlaşma biyolojik bir gelişmedir.
- B) Büyüme fiziksel artışı ifade eder.
- C) Olgunlaşma gelişimi de içine alır.
- D) Olgunlaşma, çevre ve öğrenmeden bağımsızdır.
- E) Öğrenme sadece biyolojik bir değişim demek değildir.

47. I. Yaşlılarından büyüklerle arkadaşlık yapma eğilimi  
II. Akademik başarıda artma  
III. Sorumluluk almada azalma  
IV. Yaşlı olan arkadaş grubundan çok etkilenme  
V. Zekâ kapasitesinde artma

**Ergenlik dönemine arkadaşlarına göre erken giren bir erkek çocuk için yukarıda verilen ifadelerden hangisi ya da hangileri doğrudur?**

- A) Yalnız I
- B) I ve IV
- C) I, II ve V
- D) II, IV ve V
- E) I, II, III, IV ve V

FİLOZOF YAYINCILIK

48. Doğumdan hemen sonra uzama ve tutma refleksleri, bebeğin en temel davranış örüntüsünü oluşturur. Ancak bebeğin gördüğü ve ilgisini çeken herhangi bir nesneyi uzanıp alması için bu iki refleks davranışının uzun süre bir arada tekrar edilmesi gerekir. Ancak bu sürecin sonunda bebek bu iki davranışı bir araya getirmeyi, ilgisini çeken bir nesneye doğru uzanıp başarılı bir biçimde o nesneyi tutabilmeyi öğrenecektir.

**Bebeğin basit bilgi gruplarını daha karmaşık ve etkili şemalara dönüştürmeye ilişkin bu çabalarını Piaget'nin bilişsel kuramındaki hangi temel kavram açıklar?**

- A) Şema
- B) Olgunlaşma
- C) Yaşantı
- D) Özümleme
- E) Örgütlenme

49. 5 yaşındaki Selin, annesinin yardımıyla sayı saymayı öğrenerek, birden yirmiye kadar sayabilmektedir. Bir gün babası yirmiden bire doğru saymasını istediğinde, annesinin kendisine bunu öğretmediğini söylemiştir.

**Selin'in babasının istediği davranışı yapabilir duruma gelmesi hangi zihinsel gelişim döneminde gerçekleşir?**

- A) Duyusal motor dönem
- B) İşlem öncesi dönem
- C) Somut işlemler dönemi
- D) Soyut işlemler dönemi
- E) Eylemsel dönem

50. **Geleneksel psikanalitik kurama ilişkin aşağıda verilen ifadelerden hangisi doğru değildir?**

- A) Davranışları yönlendiren güçler bilinç dışı düzeyinde yer alır.
- B) Ego, id'in isteklerini reddetmek için plan yapma, erteleme gibi ikincil süreçlere dayalı çalışır.
- C) Kişilik gelişiminde genital dönem kişinin kim olduğuna karar verdiği bir aşamaya işaret ettiği için çok önemli bir dönemdir.
- D) Cinsiyet farklılıklarının kavranması fallik dönemde gerçekleşir.
- E) Savunma mekanizmaları, süperego'nun ve id'in yarattığı baskıdan korunmak amacıyla ego'nun kullandığı davranış örüntüleridir.

51. Kırk yaşında ve on beş yıllık öğretmen olan Bilal, öğrencileriyle iletişim problemleri yaşamakta ve bundan dolayı onlarla ilişkiye geçmekte zorlanmaktadır. Buna paralel olarak Bilal, yeni nesillerin yetiştirilmesinde yeteri kadar rol alamadığını düşünüp, yalnızlığa kendini mahkûm etmektedir.

**Örnekteki durum dikkate alındığında, Bilal Öğretmen'in hangi psikososyal gelişim dönemine ait bir karmaşa yaşadığı söylenebilir?**

- A) Güvene karşı güvensizlik
- B) Özerkliğe karşı kuşku ve utanç
- C) Kimlik edinmeye karşı kimlik karmaşası
- D) Yakınlaşmaya karşı yalnızlık
- E) Üretkenliğe karşı durgunluk

52. "Bilerek bahçeden bir çiçek koparan çocuk mu yoksa farkında olmadan üç çiçeği ezen bir çocuk mu daha fazla suçludur?" sorusuna **Piaget'nin ahlaki gelişimi kuramına göre 8 yaşındaki Ali ne cevap verir?**

- A) Bilerek bir çiçek koparan daha fazla suçludur.
- B) İkisi de cezalandırılmamalıdır.
- C) Bilerek koparanın niyeti iyi ise cezalandırılmamalıdır.
- D) İkisi de eşit ölçüde suçludur.
- E) Üç çiçeği ezen daha fazla suçludur.

53. Eğer kafamızın içerisinde bir video kayıt cihazı bulunsaydı ve tüm yaşamımızı kayıt etseydi, bu durum yine de bu yaşantıların tamamına erişebileceğimiz anlamına gelmezdi. Önemli olan bunların ne kadarına ulaşabileceğimiz ve bunlardan hareketle neleri öğrenebildiğimiz olurdu.

**Yukarıdaki açıklama, sosyal öğrenme kuramının hangi temel kavramıyla daha iyi örtüşmektedir?**

- A) Öngörü kapasitesi
- B) Öz düzenleme kapasitesi
- C) Sembolleştirme kapasitesi
- D) Öz yargılama kapasitesi
- E) Öz yeterlik

54. Mustafa Öğretmen, sınıfta yönelttiği dört sorunun tümünü doğru cevaplayan öğrencisi Murat'a teşekkür etmiş ve ayağa kalkıp alkışlamıştır. Öğretmenin bu davranışı karşısında, sınıftaki neredeyse tüm öğrencilerde Murat gibi davranabilme isteği oluşmuştur.

**Sınıftaki tüm öğrencilerde Murat gibi davranabilme isteğinin oluşması, aşağıdakilerden hangisiyle daha iyi açıklanabilir?**

- A) Dolaylı pekiştirme
- B) İçsel pekiştirme
- C) Dolaylı güdülenme
- D) Dolaylı duygu
- E) Öz yeterlik

55. Ahmet gözlediği bir davranışı, nasıl sonuçlanacağını önemsemeksizin; Murat olumlu sonuçlandığı için yüksek düzeyde taklit etmiştir. Ayşe ise gözlediği davranış henüz sonuçlanmadığı için beklemektedir.

**Sosyal öğrenme kuramına göre Ahmet, Murat ve Ayşe'nin karşılaştığı modellerin statüleri, sırasıyla aşağıdakilerin hangisinde belirtilmiştir?**

- A) Eşit - Düşük - Düşük
- B) Yüksek - Eşit - Eşit
- C) Yüksek - Eşit - Düşük
- D) Eşit - Eşit - Düşük
- E) Yüksek - Yüksek - Eşit

56. (I) Duyusal kayıt belleğin kapasitesi sınırsızdır.  
(II) Duyu şeklinde alınan bilgi orijinal haliyle kısa bir an burada tutulur.  
(III) Buradan bir sonraki belleğe aktarılamayan bilgiler, bir daha geri getirilememek üzere yok olur.

**Duyusal kayıt belleğe ilişkin yapılan yukarıdaki açıklamalardan hangileri doğrudur?**

- A) Yalnız I
- B) Yalnız III
- C) I ve II
- D) II ve III
- E) I, II ve III

57. Tanık olduğumuz bir trafik kazası, liseden mezun olduğumuz gün gibi çok önemli olaylar, genellikle ilk günkü tazeliğinde ve en ince ayrıntısına kadar hatırlanabilmektedir.

**Aşağıdakilerden hangisi bu durumun açıklayıcısı olarak gösterilebilir?**

- A) Mühürleme
- B) Otomatikleştirme
- C) Flaş bellek
- D) Duruma bağımlı öğrenme
- E) Bildirimsel bilgi



58. Araba kullanmayı öğrenmeye çalışan bir kişi, tüm dikkatini bu işe yöneltir. Bu süreçte sadece araba kullanmayla ilgilenir, aynı anda başka bir işle ilgilenemez. Ancak araba kullanmaya devam ettikçe, arabayı sürerken aynı zamanda CD'yi değiştirebilir, yanındaki kişiyle sohbet edebilir.

**Araba kullanırken aynı anda farklı işlerin de gerçekleştirilebilmesi, aşağıdakilerden hangisiyle açıklanabilir?**

- A) Seri pozisyon etkisi
- B) İstemsiz dikkat
- C) Algıda seçicilik
- D) Otomatikleştirme
- E) Alışma

59. Öğretmenim, biraz daha yavaş gidebilir miyiz? Çünkü ben tahtaya yansıtıklarınızı defterime geçmeye çalışırken, siz bir yandan farklı bir konu anlatıyorsunuz. Sizi mi dinleyeyim yoksa tahtaya yansıtıklarınızı mı not alayım? Ne yapacağımı şaşırdım.

**Öğrencinin bu açıklaması, aşağıdaki süreçlerden hangisine işaret etmektedir?**

- A) Eş zamanlı koşullanma
- B) Geriye koşullanma
- C) Gölgeleme
- D) Birleşik koşullanma
- E) Bitişiklik

60. SWOT Analizi, bir projede yer alan öğelerin güçlü (Strengths) ve zayıf (Weaknesses) yönlerini belirlemede, fırsat (Opportunities) ve tehditleri (Threats) görmede kullanılan stratejik bir tekniktir.

**Ögelerin güçlü, zayıf yönleri ile fırsat ve tehditlerin hatırdta tutulması için oluşturulan SWOT ifadesi, aşağıdaki bellek destekleyicilerden hangisiyle açıklanır?**

- A) Yerleşim
- B) Sözcük asma
- C) Anahtar sözcük
- D) Akronim
- E) Akrostiş

61. Aralarında doğal bir bağ bulunmayan uyarıcı ile tepki eşleştirilerek, öğrenilmiş bir bağ oluşturulabilir.

**Bu açıklama, aşağıdaki öğrenme kuramlarından hangisinin ayırt edici özelliğini göstermektedir?**

- A) Tepkisel koşullanma
- B) Edimsel koşullanma
- C) Gizil öğrenme
- D) Sosyal öğrenme
- E) Sınama - yanılma yoluyla öğrenme

62. Bir öğretmen dersinde öğrencilerinin vermiş olduğu her doğru yanıt için bir artı vermekte, öğrenciler de aldıkları artı sayısına göre farklı ödüller alabilmektedir.

**Öğretmenin bu uygulaması, aşağıdakilerden hangisi için örnek oluşturur?**

- A) Kademeli yaklaşma
- B) Değişken oranlı pekiştirme
- C) Artan oranlı pekiştirme
- D) Olumsuz pekiştirme
- E) Simgesel ödül biriktirme

63. Cep telefonunun özellikle konuşurken çok ısınmasından şikâyetçi olan Semra, telefonunu bir tamirciye gösterir. Tamirci sorunun bataryadan kaynaklandığını ve bataryanın değiştirilmemesi halinde bir gün konuşma esnasında kişiye zarar verecek şekilde patlayabileceğini belirtmiştir. Semra bu açıklamanın üzerine yeni bir telefon bataryası alır.

**Semra'nın yeni bir batarya alması, aşağıdakilerden hangisiyle açıklanabilir?**

- A) Kaçma
- B) Olumlu pekiştirme
- C) Kaçınma
- D) İtici uyarıcıya koşullama
- E) Tepki genellemesi

64. Tatil için gittiği yörede, özellikle akşamları birer saat yürüyüşe çıkan Ferhat Bey, ertesi sene bir iş için arkadaşıyla bu yöreye geldiğinde, ilk defa buraya gelen arkadaşına göre birçok mekanı daha rahat bulabildiğini fark eder.

**Ferhat Bey'in bu durumu, aşağıdakilerden hangisiyle daha iyi açıklanabilir?**

- A) Her bireyin yer öğrenme yeteneği birbirinden farklıdır.
- B) Yer öğrenme yeteneği yüksek olan kişilerin öğrenme süresi çok daha kısadır.
- C) Yer öğrenmelerin büyük bir bölümü, farkında olmadan gerçekleşmektedir.
- D) Bir davranışın pekiştirilmesi, öğrenme sürecini kolaylaştırmaktadır.
- E) Pekiştirmenin davranıştan önce gerçekleştirilmesi, hazırlayıcı etki oluşturmaktadır.

65. Cemil uzun bir süreden beri devam ettiği bilgisayar oyununda 41. aşamaya kadar gelmiş ancak bir türlü buradaki şifreyi çözemediği için sonraki aşamalara geçememiştir. Bir gün okula gitmek için yola çıktığında, yolda şifrenin çözümü aklına gelivermiştir.

**Cemil'in şifrenin çözümünü bulması, aşağıdaki öğrenme süreçlerinden hangisiyle daha iyi açıklanabilir?**

- A) Kavram öğrenme
- B) Zihinsel deneme - yanılma
- C) En az çaba ilkesi
- D) İçgörüselsel öğrenme
- E) Birleşik koşullanma

66. Bir köpek konduğu odada önce bir zil sesi duyar, bu sesin hemen ardından köpeğe elektrik şoku uygulanır ve köpek şokun etkisiyle kasılır. Birkaç tekrardan sonra köpek zil sesini duyunca kasılmaya başlar.

**Bu durumu "Zil sesinin hemen ardından elektrik şoku geldiği için, zil sesi ve elektrik şoku birlikte gruplandırılır ve birbirinin devamıymış gibi algılanmıştır." şeklinde açıklayan bir kişi, aşağıdaki algı yasalarından hangisine vurgu yapmaktadır?**

- A) Phi fenomeni
- B) Şekil - zemin
- C) Tamamlama
- D) Benzerlik
- E) Süreklilik

67. Sınavdan bir gün önce sabaha kadar çalışmak yerine, sınavdan bir hafta önce düzenli olarak günlük birer - ikişer saat çalışmak, öğrenilen bilginin kalıcılığını artıracaktır.

**Bu açıklama, öğrenmeyi etkileyen aşağıdaki faktörlerden hangisiyle ilgilidir?**

- A) Bütün - parçalara bölerek çalışma
- B) Toplu - aralıklı öğrenme
- C) Sonuç hakkında bilgilendirme
- D) Çağrışımsal anlam
- E) Telaffuz edilebilirlik

68. İyi bir öğrenme malzemesi, öğrenme konusu kritik noktaları altını çizme, koyu yazma ya da farklı bir renk kullanma gibi yöntemlerle belirgin hale getirmelidir.

**Bu durum, öğrenme malzemesinin aşağıdaki özelliklerinden hangisiyle ilgilidir?**

- A) Telaffuz edilebilirlik
- B) Kavramsal gruplandırma
- C) Çağrışımsal anlam
- D) Çağrışımsal basamaklar dizini
- E) Algısal ayırt edilebilirlik

69. 10. sınıf öğrencisi Ceren, küçük bir ilçede ailesi ile birlikte yaşamaktadır. Ceren, ilçenin doktoru Ahmet Bey'in oğlu Kenan'la uzun bir süredir arkadaşlık etmektedir. Ceren, babasının bu ilişkiyi öğrenmesinden çok korkar. Bunun için okul psikolojik danışmanından bir randevu alır. Görüşme esnasında Ceren, "Babam Kenan'la birlikte olduğumu duyarsa beni okula göndermez. Yaşadığım bu durumun üstesinden gelemiyorum." diyerek yaşadığı durumu anlatmıştır. Psikolojik danışman da bu durumu Ceren'in sınıf öğretmeni ile paylaşmış, sorunun çözümü için iş birliği sağlamaya çalışmıştır.

**Ceren'e psikolojik danışma yardımıyla psikolojik danışmanın ihlal ettiği temel rehberlik ilkesi hangisidir?**

- A) Demokratik ve insancıl anlayış
- B) Bireye saygı
- C) Özerklik
- D) Gizlilik
- E) Bireysel farklılık

70. Kan davasından kaçan Levent Bey, ailesiyle Ankara'ya taşınmıştır. Levent Bey'in kızı Aslı, Ankara'nın modern, ilgi çekici hayatına bir türlü uyum sağlayamamıştır. Zengin olan arkadaş çevresi karşısında çok fazla kabul görmeyen Aslı, arkadaşlarına kendini kabul ettirebilmek için akşamları arkadaşları ile gece kulübüne gitmeye, alkol kullanmaya ve daha önceden hiç benimsemediği birtakım davranışları yapmaya başlamıştır.

**Aslı'nın yaşadığı süreç açıklanırken rehberliğin hangi kuramsal temeli için örnek oluşturur?**

- A) Ekonomik
- B) Felsefi
- C) Sosyolojik
- D) Psikolojik
- E) Tam verimlilik

FİLOZOF YAYINCILIK

71. Mutlu, evlerinde meydana gelen doğal gaz zehirlenmesi sonucunda annesini ve kardeşlerini kaybetmiştir. Yaşadığı bu durumu atlatamayan Mutlu ağır bir depresyon geçirmeye başlamıştır.

**Yaşadıklarının ardından Mutlu'ya sunulması gereken en uygun rehberlik hizmeti aşağıdakilerden hangisine yönelik olmalıdır?**

- A) Özellik – Etmen
- B) Kriz yönelimli
- C) Çare bulucu
- D) Önleyici
- E) Parsons model

72. Okula yeni atanan Fatih Öğretmen, öğrencilerine daha çok faydalı olabilmek için her dersi animasyonlarla anlatmak istemektedir. Bunun için bilgisayarda animasyon dersleri alır, günün büyük bir bölümünü animasyonlar hazırlayarak geçirir. Bir arkadaşının “Neden bu kadar uğraşıyorsun ki?” sorusu karşısında “Tüm öğretmenler arasında başarılı bir öğretmen olarak tanınmak, adımdan bahsettirmek istiyorum.” demiştir.

**Fatih Öğretmen’in davranış biçimi Maslow’a göre öncelikle hangi ihtiyacını doyurmaya yöneliktir?**

- A) Güvenlik
- B) Kendini gerçekleştirme
- C) Ait olma
- D) Saygı
- E) Fizyolojik

73. Uluslararası bir firmanın Türkiye temsilciliğinde çalışan Kazım, kısa bir süre sonra işine son verileceğini şirketteki bir yetkiliden öğrenir. Öğle arasında şirket yemekhanesinde ağlamaya başlar. Akşam evine döndüğünde evlilik yıldönümünü kutlamak için önceden yer ayırtığı restorana gider ve hiçbir şey olmamış gibi mutlu bir şekilde kutlamasını gerçekleştirir.

**Kazım’ın yaşadığı üzüntü verici duruma rağmen, eşi ile evlilik yıldönümlerini kutlaması, kendini gerçekleştirme sürecindeki bir kişinin özelliklerinden hangisiyle daha iyi açıklanabilir?**

- A) Yaşantılara açıklık
- B) Organizmaya güven
- C) Tam verimlilik
- D) Varoluşsal yaşam
- E) Yaşantılara kapalılık

74. Fatma Hanım, KPSS’ye hazırlanan kızına “Hiç ders çalışmıyorsun. Aldığım soru bankalarına bakıyorum, üzerlerinde hiçbir karalama yok. Eğer bu yıl da kazanamazsan, yine dershanelerde, zor koşullar altında çalışacaksın. Üstelik bu kez verdiğim arabayı ve çıkarttığım tüm kredi kartlarını elinden alırım.” demiştir.

**Fatma Hanım’ın kızına söyledikleri, aşağıdaki iletişim engellerinden hangisiyle daha iyi açıklanabilir?**

- A) Emir verme
- B) Analiz etme
- C) Öğüt verme
- D) Gözdağı verme
- E) Yargılama

75. Cemal, babasının annesini okulun önünde dövmesinin ardından, arkadaşlarının kendisi ile konuşmamasına bir anlam verememektedir. Bu durum karşısında çok üzülen Cemal, okul rehber öğretmeniyle görüşmeye karar verir.

**Okul rehber öğretmenin Cemal’e aşağıdaki sorulardan hangisini yöneltmesi Cemal’in duygularını açması için daha etkili olabilir?**

- A) Arkadaşlarının seninle konuşmaması senden kaynaklanıyor olabilir mi?
- B) Bu durum karşısında neler hissettiğini anlatmak ister misin?
- C) Bu kadar çok üzülmenin, sana zarar verebileceğini hiç düşünmüyor musun?
- D) Arkadaşlarıyla bu konuyu konuşmayı denebilir misin?
- E) Bu konuyu biraz abartıyor olabilir misin?

76. Türkçe dersi öğretmeni Hatice Hanım, öğrencilerinden kompozisyon grupları oluşturmasını ister. Teneffüste bir öğrencisi ağlayarak yanına gelip “Arkadaşlarım beni kompozisyon yazma grubuna almadı.” der.

**Bu durumda Hatice Öğretmen’in öncelikle gerçekleştirmesi gereken davranış aşağıdakilerden hangisidir?**

- A) Sınıf arkadaşlarını yanına çağırıp neden grubu almadıklarını detayları ile öğrenmek
- B) Öğrencisine, arkadaşlarının neden böyle davranmış olabileceğini sormak
- C) Öğrencisine uğraşabileceği farklı alanlar önermek
- D) Öğrencisini rehberlik birimine yönleltmek
- E) Velisiyle görüşüp durumu değerlendirmek

77. Üniversiteden mezun olalı üç yıl geçen ve bu süreçte ancak birer - ikişer aylık geçici işlerde çalışabilen Mert, bir süredir iş aramayı da bırakmıştır. Ailesinin tavsiyesiyle psikolojik danışmana gider. Görüşme esnasında “Çalıştığım ilk işte bana iftira attılar. İkinci işte, ustabaşının torpillisi bir çocuk, benim yerime girdi. Üçüncüsünde çalıştığım şirket kapandı. Dördüncüsünde ise şirketin iş hacmi azaldığı için beni işten çıkarttılar. Her şey çok kötü gidiyor. Böyle olursa galiba hiçbir zaman sürekli bir işte çalışamayacağım.” demiştir.

**Mert’in yaşadığı temel sorun, aşağıdakilerden hangisiyle daha iyi açıklanabilir?**

- A) İçsel denetimli olması
- B) İş yaşamına alışamaması
- C) Yaşantılara kapalı olması
- D) Problem merkezli olması
- E) Öz güvenini yitirmesi

78. Mesleki karar sürecinde kararsızlık yaşayan Pelin, okul rehber öğretmeni ile görüşmek için okuluna gider. Görüşme esnasında rehber öğretmene “Puanım bütün bölümlere yerleşmeye yetiyor. Ama ben bilgisayar mühendisliğini seçmeye karar verdim. Çünkü bilgisayar mühendisliğinde çok para var.” demiştir.

**Pelin’in bilgisayar mühendisliğini, getirisi çok iyi olduğu için seçmeyi düşünmesine karşın, bu bölümü seçmesinde dikkat etmesi gereken öncelikli unsur aşağıdakilerden hangisidir?**

- A) İlgi
- B) Değer
- C) Tutum
- D) Başarı
- E) Yetenek

79. İlkokul 4. sınıf öğrencileri Murat, Berk ve Sevinç, okul çıkışında durakta dolmuş beklerken eylem yapan bir grup tarafından durağa atılan molotof kokteylinin durağı yakması nedeniyle çok korkmuş ve uzun süre bu olayın etkisinden kurtulamamıştır.

**Bu öğrencilere sunulması gereken rehberlik hizmet türü aşağıdakilerden hangisidir?**

- A) Grup rehberliği
- B) Grupla psikolojik danışma
- C) Bireysel psikolojik danışma
- D) İzleme
- E) Müşavirlik

80. İyi tanıdığımızı düşündüğümüz kişiler, bazen öyle davranışlar gerçekleştirir ki şaşkınlığımızı gizleyemeyiz.

**Johari Penceresi’ne göre, yukarıdaki parça aşağıdakilerden hangisine vurgu yapmaktadır?**

- A) Yarı karanlık (gizli alan)
- B) Açık alan
- C) Dar alan
- D) Kör alan
- E) Geniş alan



**FILOZOF**  
YAYINCILIK

**KPSS**   
**ARSİV**   
SERİSİ İLE  YANINIZDA



*Efsane Kalemlerden, Efsane Yapıtlar !*