



REHBERLİK VE DENETİM
BAŞKANLIĞI

**TRABZON İL MİLLİ EĞİTİM MÜDÜRLÜĞÜ
EĞİTİM-ÖĞRETİM VE YÖNETİM FAALİYETLERİ
REHBERLİK VE DENETİM RAPORU**

Mart 2013, Ankara

[Handwritten signature]

[Handwritten signature]

[Handwritten signature]



MİLLÎ EĞİTİM BAKANLIĞI
Rehberlik ve Denetim Başkanlığı
Ankara, 2013

Raporu Düzenleyen Denetçiler

Millî Eğitim Denetçisi : Metin ÇAKIR
Millî Eğitim Denetçisi : Ahmet KARABEKMEZ
Millî Eğitim Denetçisi : Harun GÖNCÜ

M

A

H

İÇİNDEKİLER	ii
TABLolar LİSTESİ	iv
GRAFİKLER LİSTESİ	v
KISALTMALAR	vi
GİRİŞ	i
1. 6287 SAYILI KANUN GEREĞİ ZORUNLU EĞİTİM SİSTEMİNDEKİ DEĞİŞİMLER KAPSAMINDA YÜRÜTÜLEN ÇALIŞMALAR	3
1.1. 6287 Sayılı İlköğretim ve Eğitim Kanununda Yer Alan Hususlar	3
1.2. Sorunlar ve Çözüm Önerileri	4
1.2.1. Sorunlar	4
1.2.2.Çözüm Önerileri	4
2. EĞİTİM-ÖĞRETİM FAALİYETLERİ	5
2.1. Öğrenci	5
2.1.1. Okullaşma Oranları	5
2.1.2. Öğrenci Devamsızlık Durumu	11
2.1.3. Öğrenci Sınıf Tekrar Durumu	13
2.1.4. Öğrenci Okuldan Ayrılma Durumu	13
2.1.5. Öğrenci Ödül Durumu	14
2.1.6. Öğrenci Disiplin Durumu	16
2.1.7. Özel Eğitim Durumu	18
2.1.8. Rehberlik ve Psikolojik Danışma Hizmetleri	20
2.1.9. Sosyal ve Kültürel Etkinlikler	20
2.1.10. Hayat Boyu Öğrenme Kapsamında Açılan Kurslar	21
2.1.11. Bursluluk ve Yatılılık Durumu	21
2.1.12. Özel Öğretim Durumu	23
2.1.13. Okulu Tamamlama	24
2.1.14. İşlemelerde Mesleki Eğitim	24
2.1.15. Kız Çocuklarının Okullaşması	24
2.1.16. Okur-Yazar Oranlarının Arttırılmasına İlişkin Çalışmalar	24
2.2. Başarı ve Eğitim Çıktıları	25
2.2.1. Yükseköğretime Geçiş-YGS/LYS	25
2.2.2. Ortaöğretime Geçiş ve Seviye Belirleme Sınavı (SBS)	34
2.2.3. Mesleki ve Teknik Okul Mezunlarının İstihdamı	34
2.2.4. Proje ve Yarışmalar	34
2.3. Eğitim ve Öğretim Ortamları	35
2.3.1. Öğretim Materyalleri	35
2.3.2. Bina, Derslik, İkili Öğretim ve Birleştirilmiş Sınıf Durumu	35
2.3.3. Taşınmalı Eğitim Durumu	35
2.3.4. Okullarda Güvenli Ortamın Sağlanması	35
2.3.5. Engelli Öğrencilere Yönelik Olarak Alınan Tedbirler	36
2.4. Öğretmen	36
2.4.1. Eğitim Bölgesi Zümre Öğretmenler ve Zümre Başkanlar Kurulu	36
2.4.2. Öğretmenlerin Hizmetiçi Eğitime Katılım Durumu	36
2.4.3. Öğretmenlerin Lisans Üstü Eğitim Durumu	36
2.4.4. Öğretmenlerin Denetim ve Soruşturma Durumu	37
2.4.5. Öğretmen Kadro ve Görevlendirme Durumu	37
2.4.6. Öğretmenlerin Devamsızlık Durumu	38
2.4.7. Öğretmenlerin Ödül Durumu	38
2.5. Sorunlar ve Çözüm Önerileri	39

2.5.1. Sorunlar	39
2.5.2. Öneriler	42
3. YÖNETİM FAALİYETLERİ	47
3.1. Stratejik Plan	47
3.2. Yönetici Kadro Durumu	47
3.3. Proje Durumu	50
3.4. Taşınır Mal İşlemleri	50
3.5. Önceki Denetimlerde Getirilen Önerilerin Yerine Getirilme Durumu	50
3.6. Kamu Kurum/Kuruluş ve STK'larla İşbirliği	51
3.7. Yöneticilerin Hizmetçi Eğitim Durumu	51
3.8. Yöneticilerin Ödül ve Ceza Durumu	51
3.9. Soruşturma Sonucu Getirilen Tekliflerin Uygulanma ve Davı Durumu	51
3.10. Rehberlik ve Denetim Programı	52
3.11. İl Genelinde Yapılan Ön İnceleme, İnceleme ve Soruşturma Durumu	52
3.12. İl Eğitim Denetmenleri Hizmetçi Eğitim Durumu	52
3.13. Öğrenci Başına Düşen Harcama	52
3.14. İç Kontrol Sistemi ve İşleyişi	52
3.15. Bilgi İşlem Sistemi ve İşleyişi	53
3.16. Destek Personeli (Memur, Hizmetli, vb) Durumu	53
3.17. Sorunlar ve Çözüm Önerileri	53
3.17.1. Sorunlar	53
3.17.2. Çözüm Önerileri	54
4. KAYNAKLARIN ETKİN ve VERİMLİ KULLANIMI	57
4.1. İhtiyaç Fazlası Ücretsiz Ders Kitabı	57
4.2. Yatırımlar ve Yerindeliği	57
4.3. Ödenekler ve Kullanma Durumu	59
4.4. Pansiyonlar İçin Tahsis Edilen Ödenekler ve Kullanma Durumu	59
4.5. Ulusal ve Uluslararası Projelerden Aktarılan Mali Kaynaklar ve Kullanımı	60
4.6. Hibe-Bağışlar ve Kullanımı	60
4.7. Taşınmaz Eğitim	60
4.8. Sorunlar ve Çözüm Önerileri	61
4.8.1. Sorunlar	61
4.8.2. Çözüm Önerileri	62
5. MÖTÖRLÜ TAŞIT SÜRÜCÜLERİ KURSLARININ (MTSK) DENETİMİ	64
6. DENETİM KAPSAMINDA YÜRÜTÜLEN REHBERLİK FAALİYETLERİ	67
7. SONUÇ ve GENEL DEĞERLENDİRME	68

TABLolar LİSTESİ

Sayfa

Tablo 1. Trabzon İl Okulöncesi Eğitim Kademesi Okullaşma Oranları (2011-2013)	5
Tablo 2. Trabzon İl İlköğretim Kademesi Okullaşma Oranları (2011-2013)	7
Tablo 3. Trabzon İl İlkokul ve Ortaokul Kademesi Okullaşma Oranları (2012-2013)	8
Tablo 4. Trabzon İl Ortaöğretim Kademesi Okullaşma Oranları (2011-2013)	9
Tablo 5. Trabzon İl Öğrenci Devamsızlık Durumu (2012-2013/1.Dönem)	12
Tablo 6. Trabzon İl Öğrencilerin Okuldan Ayrılma Durumu (2012-2013/1.Dönem)	13
Tablo 7. Trabzon İl Ödül Alan Öğrenci Durumu (2012-2013/1.Dönem)	14
Tablo 8. Trabzon İl Ceza Alan Öğrenci Durumu (2012-2013/1.Dönem)	16
Tablo 9. Trabzon İl Normal Okullardaki Özel Eğitim Durumu (2012-2013/1.Dönem)	18
Tablo 10. Trabzon İl Özel Eğitim Okulu Durumu (2012-2013/1.Dönem)	19
Tablo 11. Trabzon İl Özel Eğitim Okul-Tür-Öğrenci Dağılımı (2012-2013/1.Dönem)	20
Tablo 12. Trabzon İl Öğrenci Yatılılık Durumu (2012-2013/1.Dönem)	22
Tablo 13. Trabzon İl Özel Öğretim Kurumları (2012-2013/1.Dönem)	23
Tablo 14. Trabzon İl Yükseköğretime Geçiş Durumu (2011 ve 2012)	25
Tablo 15. Trabzon İl Öğretmen Norm Kadro Durumu (Mart 2013)	37
Tablo 16. Trabzon İl Okul/Kurum Yönetici Kadro ve Görevlendirme Durumu (Mart 2013)	48
Tablo 17. Trabzon İl İl/İlçe Milli Eğitim Yönetici Kadro ve Görevlendirme Durumu (Mart 2013)	49
Tablo 18. Trabzon İl Pansiyon Bütçesi Kullanım Durumu (2012)	59
Tablo 19. Trabzon İl Motorlu Taşıt Sürücülerİ Kursu (MTSK) Denetim Durumu (2010-2012)	64

GRAFİKLER LİSTESİ

Grafik 1. Trabzon İli Okulöncesi Eğitim Kademesi 2012-2013 Öğretim Yılı Okullaşma Oranının 2011-2012 Öğretim Yılına Göre Değişimi	5
Grafik 2. Trabzon İli Okulöncesi Eğitim Kademesi Okullaşma Oranının Türkiye ve Bölgeye Göre Kıyaslaması (2012-2013 Öğretim Yılı)	6
Grafik 3. Trabzon İli İlköğretim (İlkokul+Ortaokul) Kademesi 2012-2013 Öğretim Yılı Okullaşma Oranının 2011-2012 Öğretim Yılına Göre Değişimi	7
Grafik 4. Trabzon İli İlkokul ve Ortaokul Kademesi Okullaşma Oranının Türkiye ve Bölgeye Göre Kıyaslaması (2012-2013 Öğretim Yılı)	8
Grafik 5. Trabzon İli Ortaöğretim Kademesi 2012-2013 Öğretim Yılı Okullaşma Oranının 2011-2012 Öğretim Yılına Göre Değişimi	9
Grafik 6. Trabzon İli Ortaöğretim Kademesi Okullaşma Oranının Türkiye ve Bölgeye Göre Kıyaslaması (2012-2013 Öğretim Yılı)	10
Grafik 7. Trabzon İli Ortaöğretim Kademesi Net Okullaşma Oranlarının Genel Ortaöğretim ve Mesleki-Teknik Ortaöğretime Göre Dağılımı (2012-2013)	10
Grafik 8. Trabzon İli Ödül Alan Öğrencilerin İlçelere Göre Dağılımı (2012-2013/1.Dönem)	15
Grafik 9. Trabzon İli Ceza Alan Öğrencilerin İlçelere Göre Dağılımı (2012-2013/1.Dönem)	17
Grafik 10. Trabzon İli Özel Okul Öğrenci Oranları (2011-2013)	24
Grafik 11. Trabzon İli Yükseköğretime Yerleşme Durumunun Liseler Grubu ve Meslek Liseleri Grubuna Göre Dağılımı (2012)	25
Grafik 12. Trabzon İli Yükseköğretime Yerleşme Durumunun Türkiye ve Bölgesel Kıyaslaması (2012)	26
Grafik 13. Trabzon İli YGS Test Ortalamalarının Türkiye ve Bölgesel Kıyaslaması (2012)	26
Grafik 14. Trabzon İli YGS Puan Ortalamalarının Türkiye ve Bölgesel Kıyaslaması (2012)	27
Grafik 15. Trabzon İli LYS Test Ortalamalarının Türkiye ve Bölgesel Kıyaslaması (2012)	28
Grafik 16. Trabzon İli LYS Puan Ortalamalarının Türkiye ve Bölgesel Kıyaslaması (2012)	29
Grafik 17. Trabzon İli Liseler Grubu LYS Puan Ortalamalarının Türkiye ve Bölgesel Kıyaslaması (2012)	30
Grafik 18. Trabzon İli Meslek Liseleri Grubu LYS Puan Ortalamalarının Türkiye ve Bölgesel Kıyaslaması (2012)	30
Grafik 19. Trabzon İli Resmî Fen Liseleri Grubu Kıyaslaması (2012)	31
Grafik 20. Trabzon İli Özel Fen Liseleri Grubu Kıyaslaması (2012)	31
Grafik 21. Trabzon İli Anadolu Öğretmen Liseleri Grubu Kıyaslaması (2012)	32
Grafik 22. Trabzon İli Anadolu Liseleri Grubu Kıyaslaması (2012)	33
Grafik 23. Trabzon İli Norm Kadro Doluluk ve Ücretli Öğretmen Görevlendirme Durumu (Mart 2013)	38

KISALTMALAR

AB	: Avrupa Birliği
AR-GE	: Araştırma Geliştirme
Bakanlık	: Millî Eğitim Bakanlığı
Başkanlık	: Millî Eğitim Bakanlığı Rehberlik ve Denetim Başkanlığı
BT	: Bilgi Teknolojileri
BTS	: Bilgi Teknolojisi Sınıfı
CPL	: Çok Programlı Lise
DMK	: 657 Sayılı Devlet Memurları Kanunu
EML	: Endüstri Meslek Lisesi
İl	: Trabzon İli
LYS	: Lisans Yerleştirme Sınavı
MEB	: Millî Eğitim Bakanlığı
METEF	: Mesleki ve Teknik Eğitim Fuarı
MEM	: Millî Eğitim Müdürlüğü
MYO	: Meslek Yüksek Okulu
OKS	: Ortaöğretim Kurumları Sınavı
OYP	: Ortaöğretime Yerleştirme Puanı
ÖSS	: Öğrenci Seçme Sınavı
RAM	: Rehberlik Araştırma Merkezi
SBS	: Seviye Belirleme Sınavı
STK	: Sivil Toplum Kuruluşları
YGS	: Yükseköğretime Geçiş Sınavı
YİBO	: Yatılı İlköğretim Bölge Okulu
YÖK	: Yüksek Öğretim Kurulu

T.C.
MİLLÎ EĞİTİM BAKANLIĞI
Rehberlik ve Denetim Başkanlığı

Sayı : 9000/5, 5, 1

29/03/2013

Konu : Trabzon İl ve İlçe Millî Eğitim Müdürlükleri
İnceleme-Denetim ve Değerlendirme Raporu

MİLLÎ EĞİTİM BAKANLIĞINA

GİRİŞ

Trabzon İl Millî Eğitim Müdürlüğü ve ilçe millî eğitim müdürlüklerinin, 10-28 Eylül 2012 tarihleri arasında gerçekleştirilen denetimi sonucu düzenlenen 12/10/2012 tarihli ve 9000/20,33,5,9 sayılı raporda getirilen önerilere göre hazırlanan gelişim planları çerçevesinde yürütülen çalışmaların yerinde izleme ve değerlendirmesi 04-15 Mart 2013 tarihleri arasında gerçekleştirilmiş, izleme ve değerlendirme süreci boyunca gerekli rehberlik ve yönlendirme yapılmış, bulgular raporun ilgili bölümlerinde değerlendirilmiş ve ortaya çıkan sonuca göre çözüm önerileri getirilmiştir.

İzleme ve Değerlendirmenin Kapsamı ve Alanı

İzleme ve değerlendirilmenin kapsamını; 12/10/2012 tarihli ve 9000/20,33,5,9 sayılı raporda getirilen önerilere göre hazırlanan gelişim planlarında gerçekleştirilmesi öngörülen faaliyetler (6287 sayılı Kanun gereği 12 yıllık zorunlu eğitimin uygulanmasına ilişkin sürdürülen çalışmalar ile eğitim ve öğretim faaliyetleri -öğrenci, başarı ve eğitim çıktıları, eğitim-öğretim ortamları ve öğretmen bileşenlerinde-, yönetim faaliyetleri, kaynakların etkin ve verimli kullanılması) oluşturmaktadır.

İzleme ve değerlendirilmenin alanını ise; Trabzon İl Millî Eğitim Müdürlüğü ve 17 ilçe millî eğitim müdürlüğü (Akçaabat, Araklı, Arsin, Beşikdüzü, Çarşıbaşı, Çaykara, Dernekpazarı, Düzköy, Hayrat, Köprübaşı, Maçka, Of, Sürmene, Şalpaazarı, Tonya, Vakıfkebir ve Yomra) oluşturmaktadır.

İzleme ve Değerlendirmenin Dayanakları

İzleme ve değerlendirilmenin yasal dayanaklarını, Türkiye Cumhuriyeti anayasasının 42 ve 123'üncü maddeleri, 1739 sayılı Millî Eğitim Temel Kanunu, 652 sayılı Millî Eğitim Bakanlığının Teşkilat ve Görevleri Hakkında Kanun Hükmünde Kararname ve ilgili diğer düzenlemelerde yer alan hükümler ile Bakanlık Makamının 25/12/2012 tarihli ve 242916 sayılı onayı ve 21/02/2013 tarihli ve 93398216/662/127391 sayılı görevlendirme emri oluşturmaktadır.

Ar

Ar

Ar

İzleme ve Değerlendirmenin Metodolojisi

İzleme ve değerlendirme, kapsama giren konularda süreç ve sonuç incelemesi yapılarak gerçekleştirilmiştir. Sonuç incelemesiyle ilgili olarak; kapsamda yer alan ve izleme-değerlendirme dönemi itibarıyla değişiklik gösteren konular bazında, belli parametreler ve değişkenler dikkate alınarak bir veri toplama aracı geliştirilmiş ve sonuçlar bu araçla alınarak değerlendirilmiştir. Süreç incelemesi ise; kapsama giren ve önceki denetim döneminde sonra tekrarlanan hizmetler ile sürekli ve periyodik olarak sunulan hizmetlerin iş akışına göre yapılması gereken iş ve işlemleri incelenerek gerçekleştirilmiştir. Süreç denetiminde, o sürece ait sonuçlar da değerlendirilerek bütüncül bir yaklaşımla sonuca gidilmiş ve önerilerde bulunulmuştur.

Öncelikle, 10-28 Eylül 2012 tarihleri arasında yapılan denetim ve değerlendirme neticesinde getirilen öneriler doğrultusunda hazırlanan gelişim planlarının uygulanlığı, uygulanabilirliği, yerindeliği, etkililiği ve gelişim sürecine katkısı incelenmiş ve değerlendirilmiştir. Yerinde yapılan incelemelerde; ilçe milli eğitim müdürlüklerince ayrı ayrı gelişim planı hazırlanmadığı ve hizmet birimleri bazında da gelişim planına alınan faaliyetlerin detaylıca planlanmadığı görülmüştür. Bunun üzerine, gerekli rehberlik ve yönlendirme yapılarak her ilçe milli eğitim müdürlüğünce gelişim planlarının, hizmet birimlerince de detay çalışma planlarının hazırlanması ve İl Milli Eğitim Müdürlüğü'nün gelişim planının buna göre güncellenmesi sağlanmıştır.

Bununla birlikte, denetim standartlarında/esaslarında olan ve daha önce incelenemeyen alanlar/konular ile sürekli olan ve periyodik olarak tekrarlanan hizmetlere ilişkin iş ve işlemlerin süreç ve sonuçları bir önceki denetim bulgularına, mevzuata, amaç ve hedeflere, performans ölçütlerine ve kalite standartlarına göre analiz edilerek ilçeler bazında karşılaştırılmış ve il genelinde bağlamında istatistikî bölge (düzey 1 ve/veya düzey 2) ve Türkiye geneline göre kıyaslanarak değerlendirilmiştir.

Yerinde gerçekleştirilen izleme ve değerlendirme başlangıcında, İl Milli Eğitim Müdürlüğü yöneticileri ile toplantı yapılarak, izleme-değerlendirmenin amacı ve yöntemi konusunda bilgilendirme yapılmıştır. Ayrıca, izleme-değerlendirme sonucunda, taraflarla (İl Milli Eğitim Müdürlüğü hizmet birimi yöneticileri ve ilçe milli eğitim müdürleri) bir paylaşım toplantısı düzenlenerek gelişim planlarının önemi, planlanan faaliyetlerin gelişime katkısı ve tespit edilen hususlar birlikte değerlendirilmiştir. İzleme-değerlendirme sürecinde, taraflarla sürekli işbirliği yapılmış ve gerekli görülen konularda rehberlik ve yönlendirmeler yapılmıştır.

İzleme ve Değerlendirmenin Varsayımları ve Sınırlılıkları

İzleme ve değerlendirme etkinliklerinde, sonuçlara ilişkin olarak İl Milli Eğitim Müdürlüğünden alınan verilerin doğru olduğu varsayılmış ve denetim, kapsam ve alanla sınırlı tutulmuştur.

1. 6287 SAYILI KANUN GEREĞİ ZORUNLU EĞİTİM SİSTEMİNDEKİ DEĞİŞİKLİKLER KAPSAMINDA YÜRÜTÜLEN ÇALIŞMALAR

1.1. 6287 Sayılı İlköğretim ve Eğitim Kanununda Yer Alan Hususlar

6287 sayılı İlköğretim ve Eğitim Kanunu ile Bazı Kanunlarda Değişiklik Yapılmasına Dair Kanun ve Kanunun uygulanmasına ilişkin 09/05/2012 tarihli ve 401 (2012/20) sayılı Genelge ile bu hususta Bakanlık talimatlarında yer alan hususlara ilişkin olarak, il genelinde ve ilçeler bazında yapılan çalışmalar 10-28 Eylül 2012 tarihleri arasında gerçekleştirilen denetim sürecinde detaylıca incelenip değerlendirilerek, gerekli hususlar 12/10/2012 tarihli ve 9000/20.33.5.9 sayılı raporda açıklanmıştır. İzleme ve değerlendirme döneminde, il genelinde ve ilçeler bazında yapılan incelemelerde, genel olarak eğitim ve öğretimi aksatacak bir durumun söz konusu olmadığı; aşağıda da özetlendiği gibi, planlama ve düzenlemelerde öncelikli denetim döneminde tespit edilen hususların dışında çok az değişikliğin olduğu; planlamaya yönelik olarak getirilen önerilerden bazılarının gerçekleştirildiği anlaşılmıştır.

Akcaabat ilçesinde; Eylül 2012'de aynı binada ikili öğretim yapan bir ilkokul ve ortaokulun ortaokul kısmı kapatılmıştır. Şu an itibarıyla bir ilkokul ve bir lisede ikili eğitim, 8 ilkokulda da birleştirilmiş sınıf uygulaması yapılmaktadır. İlçede mevcut meslek liselerine olan talebi karşılamak amacıyla Çok Programlı Lise için ek bina önerilmiş ve 2013 yatırım programına alınmıştır. Ancak, her durumda yeni bir meslek lisesine ihtiyaç vardır. **Şalpazarı ilçesinde;** Eylül 2012'de bir bağımsız binası olan ilkokul ve ortaokul sayısı ikiye çıkarılmıştır. **Tonya ilçesinde;** Eylül 2012'de birleştirilmiş sınıf uygulaması yok denilmesine rağmen, taşınmalı eğitim kapsamına alınabilecek nitelikte ve ana sınıfıyla birlikte yaklaşık 30 öğrencisi olan bir okulda birleştirilmiş sınıf uygulaması yapıldığı görülmüştür. **Araklı, Arsin, Köprübaşı, Maçka, Sürmene ve Yomra** ilçelerinde aynı binayı paylaşan ilk ve ortaokuldaki bina içi ve bahçe bölme çalışmaları sonuçlanmıştır. Ayrıca, zamanında bitirilemeyen Köprübaşı Lisesi tuvalet onarımı Ekim 2012'de bitirilmiştir. **Çaykara, Çarşıbaşı, Dernekpazarı, Düzköy, Hayrat ve Of** ilçelerinde, aynı binayı kullanan ilkokul, ortaokul ve liselerin imkânlar ölçüsünde öğrenci giriş-çıkış kapıları ve bahçeleri ayrılmıştır. **Çarşıbaşı, Düzköy, Hayrat ve Of** ilçelerinde komisyon oluşturularak, ilçe merkezindeki ve köylerdeki aynı binada öğretime devam eden, 2013-2014 öğretim yılında binası ayrılacak durumda olan, ilkokul ve ortaokullar belirlenmiş, yapılan planlama konusunda Belediye Başkanlarına, Köy Muhtarlarına ve velilere bilgilendirme yapılmıştır. Ancak, Çaykara ilçesi Uzungöl Jandarma Karakolu tarafından kullanılan Uzungöl Eski İkokul binasının boşaltılarak tekrar okul olarak kullanılması hususu, Kaymakamlık ve İlçe Millî Eğitim Müdürlüğü'nün girişimleri ile çözülememiştir.

Nüfusu sürekli azalan yerleşim birimlerinde aynı binayı kullanan ilkokul ve ortaokulların, gelecek öğrenci projeksiyonu, mevcut tek bina durumu, velilerin taşınmalı eğitime karşı

duruşları, kamu kaynağının etkili ve verimli kullanılma durumu gibi hususlar göz önünde bulundurulduğunda, yakın gelecekte ayrılmasının mümkün olmadığı değerlendirilmektedir.

1.2. Sorunlar ve Çözüm Önerileri

1.2.1. Sorunlar

Akçaabat ilçesinde; mevcut okullarla meslek lisesi talebi karşılanamamaktadır ve yeni bir meslek lisesine ihtiyaç vardır.

Çaykara ilçesi Uzungöl Jandarma Karakolu tarafından kullanılan Uzungöl Eski İlkokul binasının boşaltılarak tekrar okul olarak kullanılması hususu, Kaymakamlık ve İlçe Millî Eğitim Müdürlüğü'nün girişimleri ile çözülememiştir.

Nüfusu sürekli azalan yerleşim birimlerinde aynı binayı kullanan ilkokul ve ortaokulları kısa dönemde ayrılmasının, kaynakların etkin ve verimli kullanılması açısından uygun olmadığı değerlendirilmektedir.

1.2.2. Çözüm Önerileri

Bakanlık Düzeyinde Öneriler:

Kamu kaynaklarının etkin ve verimli kullanılması ilkesi de dikkate alınarak, nüfusu sürekli azalan yerleşim birimlerinde aynı binayı kullanan ilkokul ve ortaokulların ayrılması hususu açıklığa kavuşturulmalıdır.

Akçaabat ilçesine, İlçenin ve İlin teklifine göre yeni bir meslek lisesi planlanmalıdır.

İl Düzeyinde Öneriler:

Akçaabat ilçesine, geniş çaplı ihtiyaç analizleri ve gelecek projeksiyonlarına göre yeni bir meslek lisesi yapılması sağlanmalıdır.

Çaykara İlçesi Uzungöl Jandarma Karakolu tarafından kullanılan Uzungöl Eski İlkokul binasının boşaltılarak tekrar okul olarak kullanılması sağlanmalıdır.

İlçe Düzeyinde Öneriler:

Akçaabat ilçesinde, öğrenci ve veliler ile sektörün ihtiyaç analizleri yapılarak, istihdam imkân ve sürekliliği araştırılarak ve demografik yapıdaki değişim dikkate alınarak, yeni bir meslek lisesi teklifi yapılmalıdır.

Okul/Kurum Düzeyinde Öneriler:

Bu bölümde okul/kurum düzeyinde herhangi bir öneride bulunulmamıştır.

2. EĞİTİM-ÖĞRETİM FAALİYETLERİ

2.1. Öğrenci

2.1.1. Okullaşma Oranları

Bu bölümde, öğrenim kademeleri itibarıyla, Eylül 2012'de henüz netleşmeyen 2012-2013 öğretim yılı okullaşma oranları yaş grubu, brüt-net ve kadın-erkek değişkenlerine göre tablolar halinde sunulurken, 2011-2012 öğretim yılı ile 1. düzey istatistiki bölge sınıflamasında TR9 Doğu Karadeniz bölgesinde yer alan illere ve Türkiye geneline göre kıyaslanarak değerlendirilmiştir. Ayrıca 9. Kalkınma Planı ile Bakanlığın ve İlin hedeflerine ulaşma durumu sorgulanmıştır.

Okulöncesi Eğitim

Trabzon İlinin 2011-2012 ve 2012-2013 öğretim yıllarında okulöncesi eğitim kademesindeki okullaşma oranları Tablo 1'de, Tablo 1'de yer alan verilerden hareketle, yaş grubu değişkenine göre, okul öncesi eğitim kademesinde, 2012-2013 öğretim yılındaki okullaşma oranının bir önceki öğretim yılına göre (2011-2012) değişimi de Grafik 1'de gösterilmiştir.

Tablo 1. Trabzon İli Okulöncesi Eğitim Kademesi Okullaşma Oranları (2011-2013)

Öğretim Yılı	Yaş Grubu	TOPLAM	Erkek	Kadın
2011-2012	3-5 yaş	48,34	48,40	48,27
	4-5 yaş	67,07	67,24	66,89
	5 yaş	89,32	89,52	89,11
2012-2013	3-5 yaş	42,43	43,04	41,78
	4-5 yaş	59,11	59,75	58,42
	5 yaş	68,98	69,90	67,97

Kaynak: MEB (2012-2013) Örgün Eğitim İstatistiklerinden Düzenlendi

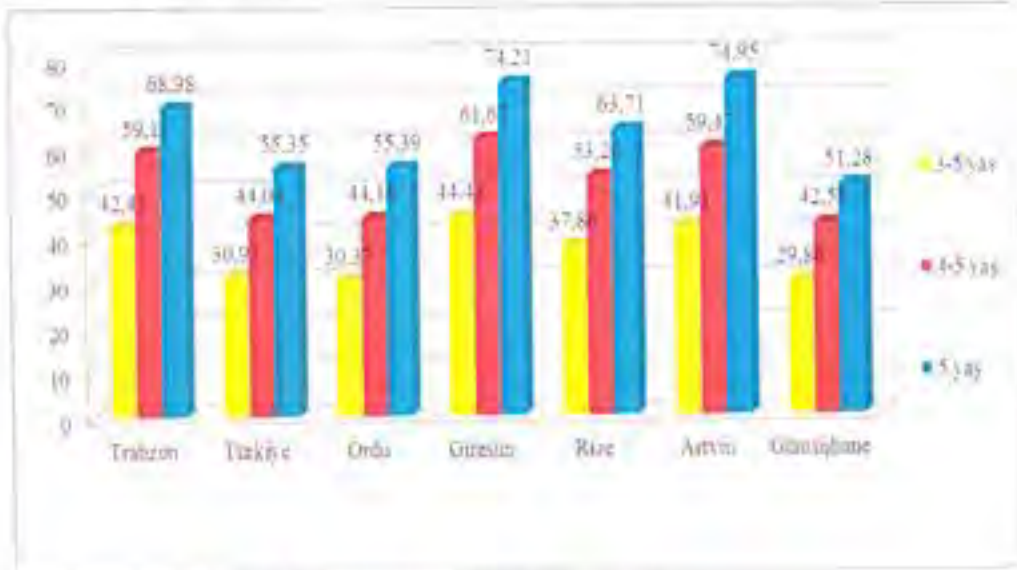
Grafik 1. Trabzon İli Okulöncesi Eğitim Kademesi 2012-2013 Öğretim Yılı Okullaşma Oranının 2011-2012 Öğretim Yılına Göre Değişimi



Kaynak: MEB (2012-2013) Örgün Eğitim İstatistiklerinden Düzenlendi

2012-2013 öğretim yılında, okulöncesi eğitim kademesindeki okullaşma oranı, her üç yaş grubu değişkeninde de bir önceki öğretim yılına göre önemli oranda düşüş göstermiş olsa da Grafik 2'den de anlaşılacağı gibi, Türkiye geneline ve TR9 Doğu Karadeniz Bölgesindeki illerden Ordu, Rize ve Gümüşhane illerine göre daha yüksek gerçekleşmiştir. Ancak, tüm yaş gruplarında Giresun ilindeki, 4-5 ve 5 yaş gruplarında da Artvin ilindeki okullaşma oranları daha yüksek olmuştur. Zira, önceki öğretim yıllarında Trabzon ilinin okullaşma oranları bölgesindeki tüm illerin oldukça üzerinde gerçekleşmişti. Bu keskin düşüş, önemsenmesi ve öncelikli tedbir alınması gereken bir durumdur.

Grafik 2. Trabzon İli Okulöncesi Eğitim Kademesi Okullaşma Oranının Türkiye ve Bölgeye Göre Kıyaslaması (2012-2013 Öğretim Yılı)



Kaynak: MEH (2012-2013) Örgün Eğitim İstatistiklerinden Düzenlendi

Okulöncesi eğitim kademesindeki okullaşma oranı, plan ve program hedeflerine göre kıyaslandığında; 9'uncu Kalkınma Planı (2012-2013 öğretim yılı için 4-5 yaş grubunda %50 hedeflenmiştir) ve Bakanlığın stratejik (2013 yılı için 48-66 ay grubunda %55 hedeflenmiştir) hedeflerine ulaşıldığı, ancak Trabzon Millî Eğitim Müdürlüğü'nün Stratejik hedeflerine (2012 yılı için 36-60 ay grubunda %65, 60-72 ay grubunda ise %97 hedeflenmiştir) ulaşamadığı anlaşılmaktadır¹.

¹ Trabzon Millî Eğitim Müdürlüğü'nün Stratejik Plan güncelleme çalışmaları devam ettiği için, kıyaslamayı güncellenmemiş plandaki hedeflere göre yapılımıştır.

İlköğretim (İlkokul + Ortaokul)

Trabzon İlinin 2011-2012 ve 2012-2013 öğretim yıllarında ilköğretim kademesindeki okullaşma oranları Tablo 2'de, 2012-2013 öğretim yılındaki okullaşma oranının bir önceki (2011-2012) öğretim yılına göre değişimi de Grafik 3'te gösterilmiştir.

Tablo 2. Trabzon İli İlköğretim Kademesi Okullaşma Oranları (2011-2013)

Öğretim Yılı	Brüt/Net	TOPLAM	Erkek	Kadın
2011-2012	Brüt	105,30	104,65	105,98
	Net	98,52	98,63	98,41
2012-2013	Brüt	104,65	103,93	105,39
	Net	98,99	99,25	98,72

Kaynak: MEB (2011-2012) Örgün Eğitim İstatistikleri ve Trabzon İl Millî Eğitim Müdürlüğü (Mart 2013) Verilerinden Düzenlendi

Grafik 3. Trabzon İli İlköğretim (İlkokul+Ortaokul) Kademesi 2012-2013 Öğretim Yılı Okullaşma Oranının 2011-2012 Öğretim Yılına Göre Değişimi



Kaynak: MEB (2011-2012) Örgün Eğitim İstatistikleri ve Trabzon İl Millî Eğitim Müdürlüğü (Mart 2013) Verilerinden Düzenlendi

2012-2013 öğretim yılında, ilköğretim (ilkokul+ortaokul) kademesinde bir önceki öğretim yılına göre, brüt okullaşma oranında (0,65) düşüş gerçekleşirken, net okullaşma oranında (0,47) artış gerçekleşmiştir.

6287 Sayılı İlköğretim ve Eğitim Kanunu ile Bazı Kanunlarda Değişiklik Yapılmasına Dair Kanunla getirilen 12 yıllık zorunlu eğitim düzenlemesi gereğince oluşturulan yeni yapılamaya göre, 2012-2013 öğretim yılı ilkokul ve ortaokul kademesindeki okullaşma oranları Tablo 3'te gösterilmiştir.

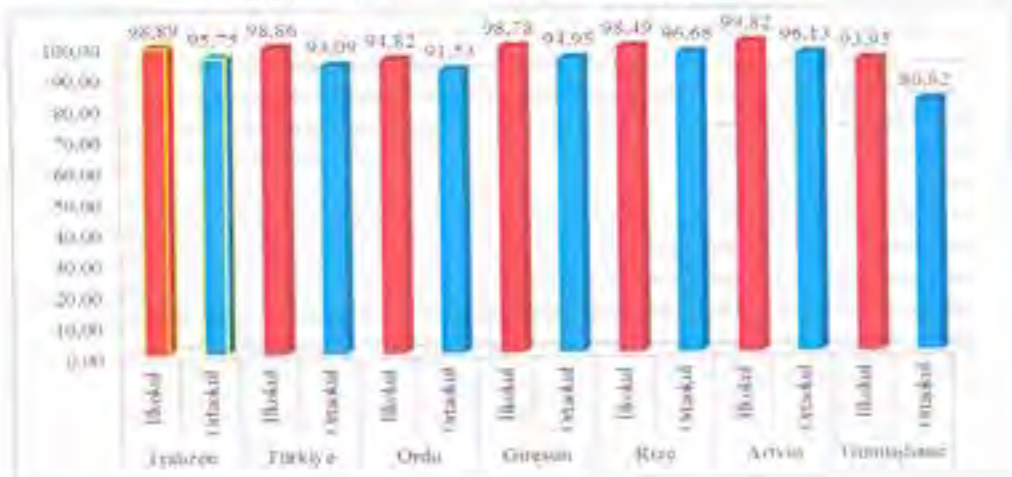
Tablo 3. Trabzon İli İlkokul ve Ortaokul Kademesi Okullaşma Oranları (2012-2013)

Öğretim Yılı	Brüt/Net	İlkokul			Ortaokul		
		Toplam	Erkek	Kadın	Toplam	Erkek	Kadın
2012-2013	Brüt	105,35	105,46	105,25	103,99	102,52	105,52
	Net	98,89	98,74	99,06	95,75	96,09	95,40

Kaynak: MEB (2012-2013) Örgün Eğitim İstatistiklerinden Düzenlendi

Tablo 3'ten de anlaşılacağı gibi, ortaokul kademesindeki okullaşma oranları, ilkokul kademesine göre daha düşük seviyede gerçekleşmiştir. Diğer bir ifadeyle, ilkokul kademesinden ortaokul kademesine geçişte kayıplar yaşanmıştır.

2012-2013 öğretim yılında, ilkokul ve ortaokul kademelerindeki net okullaşma oranları, Grafik 4'ten de anlaşılacağı gibi, Türkiye geneline ve TR9 Doğu Karadeniz Bölgesindeki illerin çoğunluğuna göre daha yüksek seviyede gerçekleşmiştir. İlkokul kademesinde Artvin, ortaokul kademesinde ise Rize ve Artvin illerindeki okullaşma oranları, Trabzon İline göre biraz daha yüksek seviyede gerçekleşmiştir.

Grafik 4. Trabzon İli İlkokul ve Ortaokul Kademeleri Okullaşma Oranının Türkiye ve Bölgeye Göre Kıyaslaması (2012-2013 Öğretim Yılı)

Kaynak: MEB (2012-2013) Örgün Eğitim İstatistiklerinden Düzenlendi

İlköğretim kademesindeki okullaşma oranı, plan ve program hedeflerine göre kıyaslandığında; 9'uncu Kalkınma Planı (2012-2013 öğretim yılında %100 hedeflenmiştir) ile Bakanlığın (2012 yılında %99,50; 2013 yılında ise %99,60 hedeflenmiştir) ve Trabzon Millî Eğitim Müdürlüğü'nün stratejik hedeflerine (2012 ve 2013 yıllarında %100 hedeflenmiştir) ulaşamadığı anlaşılmaktadır.

Ortaöğretim

Trabzon İlinin 2011-2012 ve 2012-2013 öğretim yıllarında ortaöğretim kademesindeki okullaşma oranları genel ortaöğretim-mesleki ve teknik ortaöğretim bazında Tablo 4'te, 2012-2013 öğretim yılındaki okullaşma oranının bir önceki (2011-2012) öğretim yılına göre değişimi de Grafik 5'te gösterilmiştir.

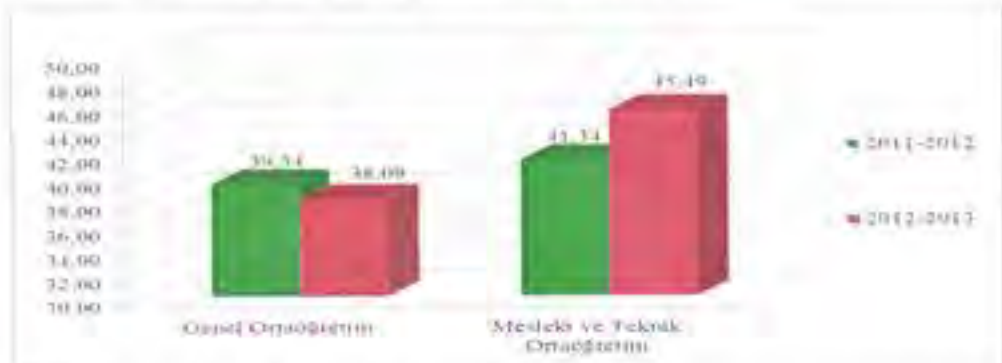
Tablo 4. Trabzon İli Ortaöğretim Kademesi Okullaşma Oranları (2011-2013)

Öğretim Yılı	Brüt/Net	Genel Ortaöğretim			Mesleki ve Teknik Ortaöğretim		
		Toplam	Erkek	Kadın	Toplam	Erkek	Kadın
2011-2012	Brüt	51,72	49,96	53,52	55,37	58,39	52,27
	Net	39,34	37,19	41,54	41,34	44,29	38,31
2012-2013	Brüt	52,22	49,72	54,81	58,90	61,81	55,90
	Net	38,09	35,32	40,96	45,49	48,62	42,26

Kaynak: MEB (2012-2013) Örgün Eğitim İstatistiklerinden Düzenlendi

Tablo 4 ve Grafik 5'te yer alan veriler değerlendirildiğinde; 2012-2013 öğretim yılında ortaöğretim kademesindeki okullaşma oranının, bir önceki öğretim yılına göre, genel ortaöğretimde (%1,25 oranında) kısmen düşüş gösterirken, mesleki ve teknik ortaöğretimde (%4,15 oranında) önemli oranda yükseldiği, ayrıca hem brüt hem de net okullaşma oranlarında dikkate değer oranda artış gerçekleştiği anlaşılmaktadır.

Grafik 5. Trabzon İli Ortaöğretim Kademesi 2012-2013 Öğretim Yılı Okullaşma Oranının 2011-2012 Öğretim Yılına Göre Değişimi



Kaynak: MEB (2012-2013) Örgün Eğitim İstatistiklerinden Düzenlendi

2012-2013 öğretim yılında, ortaöğretim kademesindeki net okullaşma oranı, Grafik 6'dan da anlaşılacağı gibi, hem genel hem de mesleki-teknik ortaöğretimde Türkiye geneline göre daha yüksek gerçekleşmiştir. TR9 Doğu Karadeniz Bölgesindeki illere göre ise, genel ortaöğretimde; Ordu, Giresun, Artvin ve Gümüşhane illerinden yüksek, Rize İlinde düşük, meslek-teknik ortaöğretimde de; Ordu ve Gümüşhane illerinden yüksek, Giresun, Rize ve Artvin illerinden düşük gerçekleşmiştir.

Grafik 6. Trabzon İli Ortaöğretim Kademesi Okullaşma Oranının Türkiye ve Bölgeye Göre Kıyaslaması (2012-2013 Öğretim Yılı)



Kaynak: MEB (2012-2013) Örgün Eğitim İstatistiklerinden Düzenlendi

2012-2013 öğretim yılında, ortaöğretimdeki okullaşma oranları kadın-erkek değişkenine göre değerlendirildiğinde, hem brüt hem de net okullaşma oranlarının birbirine çok yakın olduğu ve (2013 yılı için hedeflenen) %6 farkın oldukça altında kalarak hedeflenen seviyeye ulaşıldığı anlaşılmaktadır. Ayrıca, önceki öğretim yıllarında olduğu gibi, genel ortaöğretimde kızların, mesleki ve teknik ortaöğretimde ise erkeklerin okullaşma oranları daha yüksektir.

Ortaöğretimdeki net okullaşma oranlarının, genel ortaöğretim ve mesleki-teknik ortaöğretim türlerine göre dağılımı Grafik 7'de gösterilmiştir.

Grafik 7. Trabzon İli Ortaöğretim Kademesi Net Okullaşma Oranlarının Genel Ortaöğretim ve Mesleki-Teknik Ortaöğretime Göre Dağılımı (2012-2013)



Kaynak: MEB (2012-2013) Örgün Eğitim İstatistiklerinden Düzenlendi

Daha önceki öğretim yıllarında olduğu gibi, mesleki ve teknik ortaöğretimdeki okullaşma oranı genel ortaöğretime göre daha yüksek gerçekleşmiş olup, ortaöğretim içindeki payı itibarıyla, Bakanlığın hedeflediği oranın (%50'nin üstü) üstüne çıkmıştır.

2012-2013 öğretim yılında, ortaöğretim kademesindeki okullaşma oranı İlin (2012 yılında %81 ve 2013 yılında %83 hedeflenmiştir) ve Bakanlığın (2012 yılında genel ortaöğretim %38, mesleki-teknik ortaöğretim %48; 2013 yılında ise genel ortaöğretim %34 hedeflenmiştir) stratejik hedefleri ile Dokuzuncu Kalkınma Planı hedefine (2012-2013 öğretim yılında %100 hedeflenmiştir) göre kıyaslandığında; İlin ve Bakanlığın genel ortaöğretim hedeflerine ulaşıldığı, ancak Bakanlığın mesleki-teknik eğitim hedefi ile Dokuzuncu Kalkınma Planı hedefine ulaşamadığı anlaşılmaktadır.

Okullaşma oranlarının artırılmasına yönelik olarak il ve ilçelerde yapılan çalışmaların süreç incelemesinde; genel olarak alan taramalarının yapıldığı ve kademeleri tamamlayan öğrencilerin bir sonraki kademeye geçme durumlarının takip edildiği görülmüştür. Bazı ilçelerde; okula devam edemeyecek derecede özürli olan öğrenciler için evde eğitim uygulamasına başlanmış ve devam ettirilmektedir. Ancak, tüm kademelerde okullaşma oranının artırılmasına yönelik yapılan çalışmalar planlı ve sistematik bir şekilde yürütülmemiştir. Ayrıca, ilköğretimden liseye geçişlerde sınav sisteminin de etkisiyle düzenli takip yapılamamaktadır. Kayıt dönemleri uzun tutulmakta ve dolayısıyla devamsızlıkla ilgili hususları düzenleyen mevzuat hükümleriyle çelişmektedir.

Okulöncesi eğitim kademesindeki okullaşma oranlarında önemli düşüş gerçekleşmesinin nedenlerine yönelik yapılan sorgulamalarda; daha önceki yıllara ait okullaşma oranlarının tam anlamıyla gerçeği yansıtmadığı (öğrencilerin bir kısmının sadece kayıtlı olduğu ancak devam etmediği), esas itibarıyla 2012-2013 öğretim yılına ait okullaşma oranının devam eden öğrencilere yönelik olduğu, dolayısıyla gerçeği yansıttığı dile getirilmiştir. Ayrıca, okul öncesi eğitim kademesindeki öğrencilerin taşınmaz eğitim kapsamında tutulmasının okullaşma oranlarının artmasında engel olduğu vurgulanmıştır.

2.1.2. Öğrenci Devamsızlık Durumu

2012-2013 öğretim yılı birinci döneminde, il geneli ve ilçeler bazında ortalama devamsızlık durumu, öğrenim kademeleri itibarıyla mazeretli-mazeretsiz değişkeni dikkate alınarak Tablo 5'te gösterilmiştir. Araklı ve Yomra ilçe milli eğitim müdürlüklerinden alınan veriler tutarsız olduğundan değerlendirme dışı bırakılmış, Tonya İlçe Milli Eğitim Müdürlüğünden alınan veriler de, toplam devamsızlık gün sayısı yazıldığı kanaatine ulaşıldığından, ortalaması alınarak değerlendirilmiştir.

Tablo 5'ten de anlaşılacağı gibi, 2012-2013 öğretim yılı birinci döneminde en fazla devamsızlık okulöncesi eğitim kademesinde, en düşük devamsızlık ise ortaokul

kademesinde gerçekleşmiştir. Ortaokul kademesi dışındaki tüm kademelerde mazeretsiz devamsızlık ortalaması mazeretli devamsızlık ortalamasına göre daha yüksek seviyede olmuştur.

Tablo 5. Trabzon İli Öğrenci Devamsızlık Durumu (2012-2013/1.Dönem)

İlçeler	Okul Öncesi Eğitim			İlkokul			Ortaokul			Ortaöğretim					
	Toplam	Mazeretli	Mazeretsiz	Toplam	Mazeretli	Mazeretsiz	Toplam	Mazeretli	Mazeretsiz	Genel			Mesleki ve Teknik		
										Toplam	Mazeretli	Mazeretsiz	Toplam	Mazeretli	Mazeretsiz
Akçambel	6,22	2,88	3,34	2,36	0,96	1,40	4,38	1,26	3,12	10,26	4,91	5,35	11,84	4,82	7,02
Arsin	1,50	1,50	2,00	4,00	1,00	3,00	3,00	1,00	2,00	15,75	3,63	12,12	8,60	3,60	6,00
Beşikdüzü	0,49	0,04	0,45	2,14	1,03	1,11	3,39	1,68	1,71	11,86	4,48	7,38	12,60	4,72	8,28
Çarşamba	13,15	0,00	13,15	3,02	0,55	2,47	3,64	1,02	2,62	6,57	0,90	5,67	9,07	3,82	5,25
Çaykara	8,02	1,20	6,82	2,40	0,69	1,71	3,36	1,31	2,05	16,37	2,97	13,40	23,75	5,84	17,91
Dernekpazarı	15,46	0,00	15,46	4,55	1,35	3,20	4,23	1,55	2,68	9,25	1,28	7,97	8,63	2,09	6,54
Düzköy	10,53	1,15	9,38	4,95	1,88	3,07	6,39	2,96	3,43	7,26	3,86	3,40	11,00	3,00	8,00
Hayran	4,20	0,20	4,00	3,24	3,02	0,22	4,78	3,77	1,01				7,39	2,46	4,93
Köprünöce	9,58	2,76	6,82	3,40	0,21	3,19	2,07	0,32	1,75	2,00	1,00	1,00			
Maçka	0,84	0,67	0,17	2,13	0,57	1,56	6,90	2,90	4,00	5,90	1,10	4,80	1,00	1,00	
Merkez	5,44	2,55	2,89	27,28	10,29	16,99	24,75	18,80	6,15	8,86	2,97	5,89	8,32	3,74	4,58
Of	16,00	4,00	12,00	7,00	2,00	5,00	6,00	1,00	5,00	9,00	3,00	6,00	14,00	2,00	12,00
Sürmene	16,59	8,86	7,73	7,21	3,61	3,60	6,92	3,09	3,83	7,86	1,92	5,94	9,34	3,35	5,99
Şalpazarı	40,15	7,87	32,28	23,86	14,32	9,54	0,33	6,23	0,10				0,41	0,11	0,30
Tonya				2,01	1,98	0,03	2,13	2,03	0,10	1,69	1,59	0,10	3,95	3,09	0,26
Vakfikebir	3,67	1,43	2,44	2,88	1,37	1,51	3,15	2,93	0,22	6,52	2,42	4,10	13,26	6,97	6,29
İL GENELİ	9,63	2,19	7,43	6,40	2,80	3,60	5,34	2,85	2,49	7,45	2,25	5,20	8,95	3,24	5,71

Kaynak: Trabzon İli Millî Eğitim Müdürlüğü (Mart 2013) Verilerinden Düzenlendi

Bir döneme ait devamsızlık ortalamalarının bu kadar yüksek çıkması endişe verici ve üzerinde titizlikle durulması gereken bir sonuçtur. Ayrıca, 2012-2013 öğretim yılı birinci dönem devamsızlık ortalamaları önceki öğretim yılları ortalamalarına göre kıyaslandığında, dönemlik devamsızlık ortalamasının bazı kademelerde yıllık ortalamadan yüksek olması, bazı kademelerde de yıllık ortalamaya yakın olması bu endişeyi daha da artırmaktadır².

İlçeler bazında yapılan karşılaştırmada, okulöncesi eğitim kademesinde; Şalpazarı, Sürmene ve Of, ilköğretim kademesinde; Merkez ve Şalpazarı, ortaokul kademesinde; Merkez, genel ortaöğretim kademesinde; Arsin ve Çaykara, meslek-teknik ortaöğretim kademesinde ise; Çaykara ve Of ilçelerindeki devamsızlıkların oldukça yüksek olduğu ve il geneli devamsızlık ortalamalarını önemli ölçüde yükselttiği görülmektedir.

² 2011-2012 öğretim yılında kademeler bazında devamsızlık ortalamaları: Okulöncesi eğitimde 7,14; ilköğretimde 7,22; genel ortaöğretimde 11,11; mesleki-teknik ortaöğretimde 11,28

Diğer taraftan, verilerinde tutarsızlık olduğu için değerlendirmeye alınmayan Araklı ve Yomra ilçelerinin devamsızlık ortalamaları göz ardı edilmeyerek İl Millî Eğitim Müdürlüğüne incelenmeli ve buna göre yöntem geliştirilmelidir.

Devamsızlıkların önlenmesine yönelik olarak yapılan çalışmaların süreç incelemesinde; ilçelerin çoğunda okullarla işbirliği içerisinde devamsızlıkların takip edildiği, sürekli devamsız ve devamsızlığı yüksek olan öğrenciler ve velileriyle görüşülerek gerekli rehberlik ve yönlendirmelerin yapıldığı görülmüştür. Ancak, ilçelerin çoğunda devamsızlık nedenleri ayrıntılı araştırılmamış ve devamsızlıklar sistematik olarak takip edilmemiştir.

2.1.3. Öğrenci Sınıf Tekrar Durumu

10-28 Eylül 2012 tarihleri arasında yapılan denetim ve değerlendirmeden sonra, henüz bir öğretim yılı geçmediği için sınıf tekrar durumu konusunda herhangi bir inceleme ve değerlendirme yapılmamıştır.

2.1.4. Öğrenci Okuldan Ayrılma Durumu

2012-2013 öğretim yılı birinci dönemi itibarıyla, İl genelinde, öğretim kademeleri bazında, sebepsiz ve disiplin cezası değişkenlerine bağlı olarak öğrencilerin okuldan ayrılma durumu, Tablo 6'da gösterilmiştir.

Tablo 6. Trabzon İli Öğrencilerin Okuldan Ayrılma Durumu (2012-2013/1.Dönem)

İlkokul				Ortaokul				Ortaöğretim							
								Genel Ortaöğretim				Mesleki ve Teknik Ortaöğretim			
Okuldan Ayrılan Öğrenci Sayısı		Okuldan Ayrılan Toplam Öğrenci Sayısının Öğrenci Mevcudatına Oranı (%)		Okuldan Ayrılan Öğrenci Sayısı		Okuldan Ayrılan Toplam Öğrenci Sayısının Öğrenci Mevcudatına Oranı (%)		Okuldan Ayrılan Öğrenci Sayısı		Okuldan Ayrılan Toplam Öğrenci Sayısının Öğrenci Mevcudatına Oranı (%)		Okuldan Ayrılan Öğrenci Sayısı		Okuldan Ayrılan Toplam Öğrenci Sayısının Öğrenci Mevcudatına Oranı (%)	
Sebepsiz Olarak	Disiplin Cezası Nedeniyle	TOPLAM		Sebepsiz Olarak	Disiplin Cezası Nedeniyle	TOPLAM		Sebepsiz Olarak	Disiplin Cezası Nedeniyle	TOPLAM		Sebepsiz Olarak	Disiplin Cezası Nedeniyle	TOPLAM	
96	0	96	0,20	221	0	221	0,63	181	0	181	0,97	264	0	192	1,21

Kaynak: Trabzon İl Millî Eğitim Müdürlüğü (Mart 2013) Verilerinden Düzenlendi

2012-2013 öğretim yılı birinci döneminde, okuldan ayrılma (terk) en fazla mesleki ve teknik ortaöğretim, en az da ilkökuller kademesinde gerçekleşmiştir. Tüm kademelerde disiplin cezası nedeniyle okuldan ayrılan olmazken, ayrılanların tamamı herhangi bir sebep göstermemiştir.

Okuldan ayrılma oranları, 2011-2012 öğretim yılına göre kıyaslandığında, ilkokul ve ortaokul kademelerinde yüksek olduğu, diğer kademelerde ise düşük olduğu dikkat çekmektedir³. Daha öğretim yılı sona ermediği halde, ilkokul ve ortaokul kademelerindeki artışın yüksek olması ve 2012-2013 öğretim yılından itibaren ortaöğretim kademesinin de zorunlu eğitim kapsamına alınması dikkate alındığında, birinci dönemde gerçekleşen okul terkleri, ciddi bir sorun olarak değerlendirilmektedir.

İlçeler bazında yapılan kıyaslamada, ilkokul kademesinde; Merkez ve Yomra, ortaokul kademesinde; Araklı, Merkez ve Yomra, genel ortaöğretim kademesinde; Arsin, Çarşıbaşı, Merkez, Sünnene ve Yomra, mesleki-teknik ortaöğretim kademesinde ise; Araklı, Arsin, Çarşıbaşı, Düzköy, Şalpazarı ve Yomra ilçelerinde okulu terk oranlarının bir hayli yüksek olduğu ve ilin ortalamasını artırdığı anlaşılmaktadır.

Süreç incelemesinde, öğrencilerin okuldan ayrılmasını önlemeye yönelik olarak, daha önceki öğretim yıllarında olduğu gibi, öğrenci bazında takiplerin yapıldığı, öğrencilerin velileriyle görüşülerek sisteme dâhil edilmeye çalışıldığı görülmüştür.

2.1.5. Öğrenci Ödül Durumu

2012-2013 öğretim yılı birinci dönem sonu itibarıyla, ödül alan öğrencilerin kademeler bazında dağılımına bakıldığında, Tablo 7’de de gösterildiği gibi, en fazla ödül alma oranı genel ortaöğretim, en az ödül alma oranı ise mesleki-teknik ortaöğretim kademesinde gerçekleşmiştir. Ödüller de teşekkür belgesinde yoğunlaşmıştır.

Tablo 7. Trabzon İli Ödül Alan Öğrenci Durumu (2012-2013/1.Dönem)

Ortaokul				Ortaöğretim									
				Genel Ortaöğretim				Mesleki ve Teknik Ortaöğretim					
Teşekkür Belgesi	Takdir Belgesi	Onur Belgesi	Ödül Alan Öğrenci Sayısının Öğrenci Mevcuduna Oranı (%)	Teşekkür Belgesi	Takdir Belgesi	Onur Belgesi	Ödül Alan Öğrenci Sayısının Öğrenci Mevcuduna Oranı (%)	Teşekkür Belgesi	Takdir Belgesi	Onur Belgesi	Ödül Alan Öğrenci Sayısının Öğrenci Mevcuduna Oranı (%)		
11429	8155	1728	55,67	5483	2938	2682	59,64	3601	1305	1438	39,96		

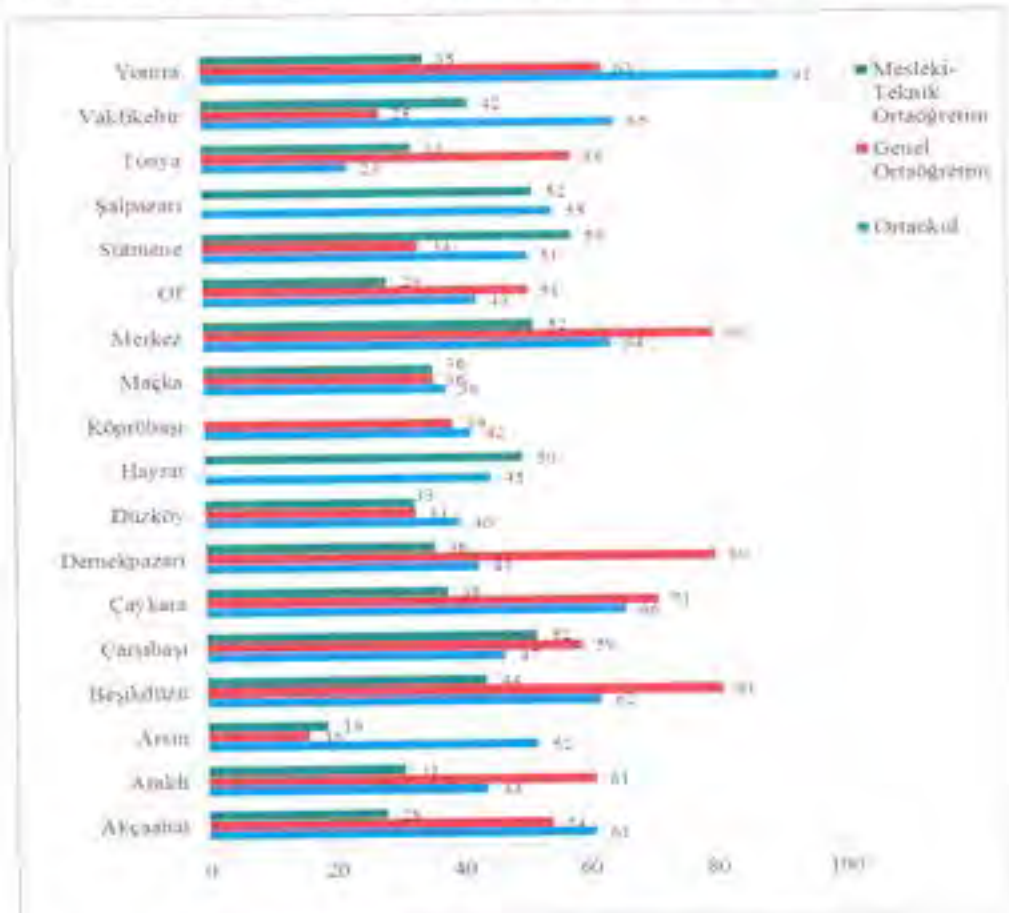
Kaynak: Trabzon İl Millî Eğitim Müdürlüğü (Mart 2013) Verilerinden Düzenlendi

³ 2011-2012 öğretim yılında kademeler bazında okuldan ayrılma oranları: İlköğretimde %40,39; genel ortaöğretimde %2,93; mesleki-teknik ortaöğretimde %4,22.

2012-2013 öğretim yılı birinci döneminde ödül alan öğrencilerin oranı, bir önceki öğretim yılına göre kıyaslandığında, henüz öğretim yılı sona ermediği halde dahi, önemli ölçüde artışın olduğu anlaşılmaktadır⁹.

Diğer taraftan, ödül alan öğrencilerin ilçeler bazındaki dağılımına bakıldığında, Grafik 8'den de anlaşılacağı gibi, en yüksek oranların; ortaokul kademesinde Yomra, genel ortaöğretim kademesinde Beşikdüzü ve mesleki-teknik ortaöğretim kademesinde Sürmene ilçelerinde, en düşük oranların ise, ortaokul kademesinde Tonya, genel ortaöğretim kademesinde Arsin ve mesleki-teknik ortaöğretim kademesinde Arsin ilçelerinde gerçekleştiği görülmektedir.

Grafik 8. Trabzon İli Ödül Alan Öğrencilerin İlçelere Göre Dağılımı (2012-2013/1.Dönem)



Kaynak: Trabzon İli Milli Eğitim Müdürlüğü (Mart 2013) Verilerinden Düzenlendi

⁹ 2011-2012 öğretim yılında kademeler bazında ödül alan öğrencilerin oranları: İlköğretimde %17,00; genel ortaöğretimde %32,36; mesleki-teknik ortaöğretimde %15,37

2.1.6. Öğrenci Disiplin Durumu

2012-2013 öğretim yılı birinci dönem sonu itibariyle, yaptırım uygulanan ve disiplin cezası alan öğrencilerin kademeler bazında dağılımına bakıldığında, Tablo 8'de de gösterildiği gibi, en fazla yaptırım uygulama/ceza alma oranı genel ortaöğretim, en az yaptırım uygulama/ceza alma oranı ise ortaokul kademesinde gerçekleşmiştir. Yaptırımlar da kınama cezasında yoğunlaşmıştır.

Tablo 8. Trabzon İli Ceza Alan Öğrenci Durumu (2012-2013/1.Dönem)

Ortaokul (Yaptırım Uygulanan)				Ortaöğretim (Disiplin Cezası Alan)										
				Genel Ortaöğretim						Mesleki ve Teknik Ortaöğretim				
Uyurma	Kınama	Okul Değiştirme	Yaptırım Uygulanan Öğrenci Sayısının Öğrenci Mevcuduna Oranı (%)	Kınama	Okuldan Kısa Süreli Uzaklaştırma	Okuldan Tasdikname İle Uzaklaştırma	Örgün Eğitim Dışına Çıkarma	Ceza Alan Öğrenci Sayısının Öğrenci Mevcuduna Oranı (%)	Kınama	Okuldan Kısa Süreli Uzaklaştırma	Okuldan Tasdikname İle Uzaklaştırma	Örgün Eğitim Dışına Çıkarma	Ceza Alan Öğrenci Sayısının Öğrenci Mevcuduna Oranı (%)	
23	13	8	0,11	155	36	27	0	1,17	49	100	0	0	0,94	

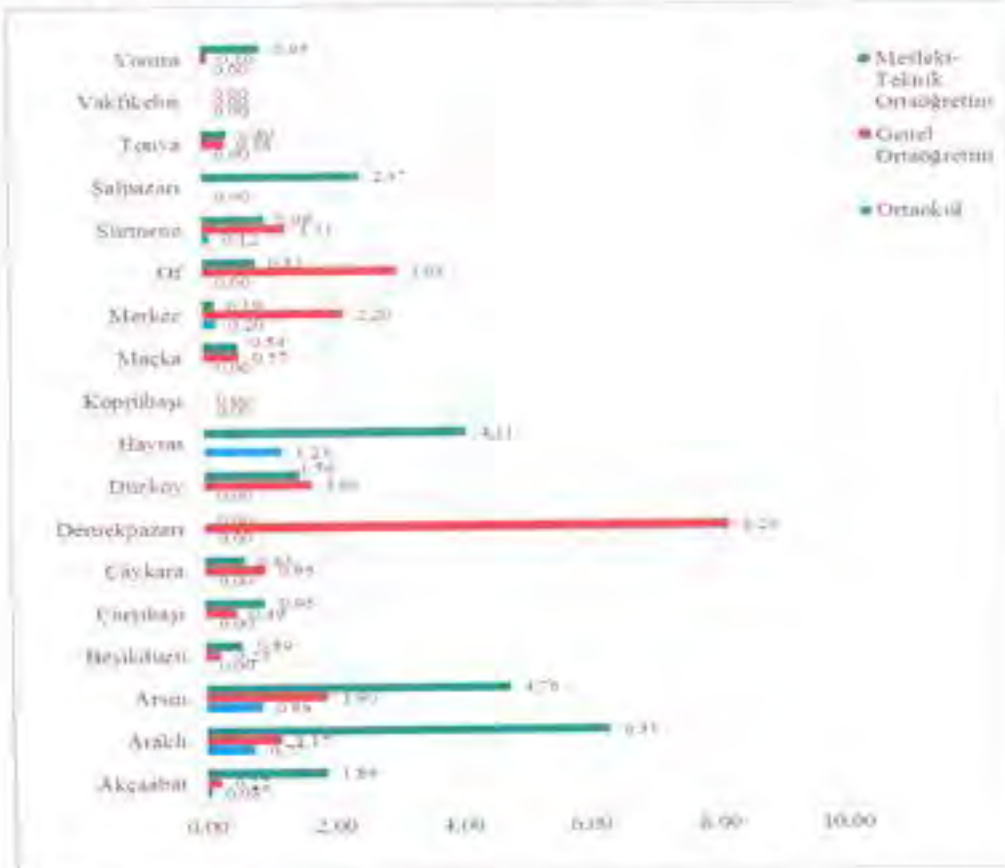
Kaynak: Trabzon İl Milli Eğitim Müdürlüğü (Mart 2013) Verilerinden Düzenlendi

2012-2013 öğretim yılı birinci döneminde yaptırım uygulanan/ceza alan öğrencilerin oranı, bir önceki öğretim yılına göre kıyaslandığında, henüz öğretim yılı sona ermediği halde dahi, tüm kademelerde önemli ölçüde artışın olduğu dikkat çekmektedir⁵. Bu sonuç, önemsenmesi ve üzerinde durulması gereken bir durumdur.

Yaptırım uygulanan/disiplin cezası alan öğrencilerin ilçeler bazında dağılımına bakıldığında, Grafik 9'da gösterildiği gibi, en yüksek oranların; ortaokul kademesinde Hayrat, genel ortaöğretim kademesinde Dernekpazarı ve mesleki-teknik ortaöğretim kademesinde Araklı ilçelerinde gerçekleştiği anlaşılmaktadır. Köprübaşı ve Vakıfkebir ilçelerinde ise hiçbir kademede disiplin cezası verilmediği görülmektedir.

⁵ 2011-2012 öğretim yılında kademeler bazında ödül alan öğrencilerin oranları; İlköğretimde %0,023; genel ortaöğretimde %0,596; mesleki-teknik ortaöğretimde %0,477

Grafik 9. Trabzon İl Ceza Alan Öğrencilerin İlçelere Göre Dağılımı (2012-2013/1.Dönem)



Kaynak: Trabzon İl Milli Eğitim Müdürlüğü (Mart 2013) Verilerinden Düzenlendi

Yapıtırma ve disiplin cezasına neden olan davranışlar, ortaokul kademesinde; önceki öğretim yıllarına göre farklılık göstererek "öğretmene saygısızlık yapmak, arkadaşlarına kaba kuvvet uygulamak, dersin düzenini bozmak ve başkalarının malını izinsiz almak", genel ortaöğretim kademesinde; "arkadaşlarına kaba ve saygısız davranmak, sigara kullanmak ve öğretmene saygısızlık yapmak", mesleki-teknik ortaöğretim kademesinde ise; "kavga çıkarmak, dersin düzenini bozmak, okul eşyasına zarar vermek ve ahlak kurallarını ihlal etmek eylemlerinde yoğunlaşmıştır.

Süreç denetimlerinde, il geneli ve ilçelerde, okullarla işbirliği içerisinde, disiplin cezalarını azaltmaya yönelik çalışmalar yapıldığı, ancak, önceki denetimde de tespit edildiği gibi, il ve ilçeler bazında öğrencilerin disiplin cezasına neden olan davranışlarının analiz edilerek, bu davranışların önlenmesine yönelik bütüncül ve sistematik çalışmalar yapılmadığı görülmüştür.

2.1.7. Özel Eğitim Durumu

2012-2013 öğretim yılı birinci dönemi itibarıyla, normal okullarda özel eğitim ihtiyacı olan öğrencilerin sayısal dağılımları ve özel eğitime ulaşma durumları, ilçeler bazında Tablo 9'da, özel eğitim okullarına ait veriler de Tablo 10'da gösterilmiştir. Tonya İlçesine ait veri serinde, tereddüt olduğundan veriler dönüştürülerek değerlendirilmiştir.

Tablo 9. Trabzon İli Normal Okullardaki Özel Eğitim Durumu (2012-2013/1.Dönem)

İlçeler	Diğer Okullarda Özel Eğitim İhtiyacı Olan Öğrenci Durumu																			
	Okul Öncesi Eğitim				İlkokul				Ortaokul				Ortaöğretim							
													Genel Ortaöğretim		Mesleki ve Teknik Ortaöğretim					
	Özel Eğitim İhtiyacı Olan Öğrenci Sayısı	Özel Eğitim İhtiyacı Olan Öğrenci Sayısının Öğrenci Mevcudatına Oranı	Özel Eğitim Alan Öğrenci Sayısı	Özel Eğitimle İlgili Eğitim Alınmış Öğrencilerin Sayısı	Özel Eğitim İhtiyacı Olan Öğrenci Sayısı	Özel Eğitim İhtiyacı Olan Öğrenci Sayısının Öğrenci Mevcudatına Oranı	Özel Eğitim Alan Öğrenci Sayısı	Özel Eğitimle İlgili Eğitim Alınmış Öğrencilerin Sayısı	Özel Eğitim İhtiyacı Olan Öğrenci Sayısı	Özel Eğitim İhtiyacı Olan Öğrenci Sayısının Öğrenci Mevcudatına Oranı	Özel Eğitim Alan Öğrenci Sayısı	Özel Eğitimle İlgili Eğitim Alınmış Öğrencilerin Sayısı	Özel Eğitim İhtiyacı Olan Öğrenci Sayısı	Özel Eğitim İhtiyacı Olan Öğrenci Sayısının Öğrenci Mevcudatına Oranı	Özel Eğitim Alan Öğrenci Sayısı	Özel Eğitimle İlgili Eğitim Alınmış Öğrencilerin Sayısı				
Akcaabat	0	0,00	0	0	87	1,2	87	10	91	1,49	91	9	4	0,11	4	3	13	0,54	13	3
Araklı	4	0,59	4	0	21	0,54	21	13	56	1,80	9	0	2	0,13	0	0	0	0	0	0
Arsin	0	0	0	0	15	0,97	15	4	10	0,59	10	5	4	0,40	4	2	2	1,19	0	0
Beşikdüzü	23	5,80	23	0	19	1,83	19	4	21	1,82	9	4	0	0	0	0	7	0,15	1	0
Çarşamba	0	0	0	0	0	0	0	0	0	0	0	0	0	0	0	0	0	0	0	0
Çaykara	3	1,16	0	0	6	0,83	6	10	17	2,68	15	9	0	0	0	0	0	0	0	0
Dernekpazarı	0	0	0	0	0	0	0	0	4	3,45	4	0	0	0	0	0	0	0	0	0
Düzköy	1	0,30	1	0	22	2,30	22	18	21	2,09	20	17	0	0	0	0	0	0	0	0
Hayrat	1	0,90	0	0	2	0,40	0	6	11	2,71	11	17	0	0	0	0	1	0,48	1	0
Köprübaşı	0	0	0	1	1	0,57	0	7	1	0,50	1	1	0	0	0	0	0	0	0	0
Maçka	0	0	0	0	2	0,18	2	24	0	0	6	10	0	0	0	0	0	0	0	0
Merkez	36	0,40	35	77	156	1,03	149	137	147	0,91	156	221	6	0,08	2	0	23	0,63	17	75
Oİ	17	1,55	0	0	41	1,99	41	4	49	1,73	49	4	0	0	0	0	5	0,35	5	0
Sürmene	3	0,8	7	1	10	0,60	15	13	20	1,24	23	15	0	0	0	0	0	0	0	0
Sütlüce	0	0	0	0	4	1,02	2	0	6	1,35	0	1	0	0	0	0	1	0,19	0	0
Tonya	1	0,25	1	1	14	0	14	0	14	1,52	14	2	0	0	0	0	0	0	0	0
Vakfikebir	1	0,2	1	2	17	1,20	14	34	31	1,91	29	45	0	0	0	0	6	0,76	6	0
Yenice	3	0,50	0	0	1	0,05	8	1	0	0	1	1	0	0	0	0	3	0,04	0	0
İL GENELİ	99	0,30	72	82	418	0,81	415	285	499	1,20	454	301	16	0,10	10	5	54	2,76	41	78

Kaynak: Trabzon İli Milli Eğitim Müdürlüğü (Mart 2013) Verilerinden Düzenlendi

Özel eğitime ihtiyaç duyan öğrencilerin oranı, ilçeler bazında kıyaslandığında, okulöncesi eğitim kademesinde; Beşikdüzü ve Oİ, ilkököl kademesinde; Beşikdüzü ve Düzköy, ortaokul kademesinde; Dernekpazarı ve Hayrat, genel ortaöğretim kademesinde; Arsin ve Araklı, mesleki-teknik ortaöğretim kademesinde ise; Arsin ve Vakfikebir ilçelerindeki oranların diğer ilçelere göre daha yüksek olduğu görülmektedir.

Kademeler bazında, okulöncesi eğitim kademesi dışında, ilçelerin çoğunda özel eğitim almış öğretmen bulunmakla birlikte, özel eğitime ihtiyacı olan öğrenci olduğu halde, okulöncesi kademesinde; Merkez, Sürmene ve Vakfıkebir ilçelerinin dışındaki tüm ilçelerde, ilkököl kademesinde; Şalpazarı ve Tonya ilçelerinde, ortaokul kademesinde; Dernekpazarı ilçesinde, genel ortaöğretim kademesinde; Merkez İlçede, mesleki-teknik ortaöğretim kademesinde de; Beşikdüzü, Hayrat ve Vakfıkebir ilçelerinde özel eğitim almış öğretmen bulunmamaktadır.

Tablo 10. Trabzon İli Özel Eğitim Okulu Durumu (2012-2013/1.Dönem)

İlçe	Adı	Türü	Kademesi	Öğrenci Sayısı
Merkez	Erdoğan Özel Eğitim Uygulama Merkezi	Orta Ağır Zihinsel	1. Kademe	68
	Erdoğan Özel Eğitim Uygulama Merkezi	Orta Ağır Zihinsel	2. Kademe	34
	Erdoğan Özel Eğitim İş Uygulama Merkezi	Orta Ağır Zihinsel	3. Kademe	7
	Gazipaşa Özel Eğitim Uygulama Merkezi	Otistik	1. Kademe	30
	Gazipaşa Özel Eğitim Uygulama Merkezi	Otistik	2. Kademe	11
	Karadeniz Özel Eğitim Mesleki Eğitim Merkezi	Hafif Zihinsel	3. Kademe	196
	Çamlık İşitme Engelliler İlkokulu	İşitme Engelliler	1. Kademe	32
	Çamlık İşitme Engelliler Ortaokulu	İşitme Engelliler	2. Kademe	24
	Çamlık Özel Eğitim Meslek Lisesi	İşitme Engelliler	3. Kademe	67
	Ömer Burak Terzi Özel Eğitim Anaokulu		37-66 Ay	Yeni Açıldı
Bilim Sanat Merkezi	Üstün Zekâlılar		229	
Of	Of Cumapazarı Yakup Türköz Özel Eğitim Mesleki Eğitim Merkezi	Hafif Zihinsel	3. Kademe	Yeni Açıldı
Sürmene	Sürmene Özel Eğitim Mesleki Eğitim Merkezi	Hafif Zihinsel	3. Kademe	Yeni Açıldı
	Sürmene Yardımlaşma Vakfı Özel Eğitim Uygulama Merkezi	Orta Ağır Zihinsel	1. Kademe	77
	Sürmene Yardımlaşma Vakfı Özel Eğitim Uygulama Merkezi	Orta Ağır Zihinsel	2. Kademe	25
Yomra	Yomra Vilayetler Hizmet Birliği Özel Eğitim Uygulama Merkezi	Otistik	1. Kademe	16
	Yomra Vilayetler Hizmet Birliği Özel Eğitim Uygulama Merkezi	Otistik	2. Kademe	2
	Yomra Vilayetler Hizmet Birliği Özel Eğitim İş Uygulama Merkezi	Otistik	3. Kademe	35

Kaynak: Trabzon İl Millî Eğitim Müdürlüğü (Mart 2013) Verilerinden Düzenlendi.

Tablo 10'da yer alan veriler il geneli esasına göre değerlendirildiğinde, Tablo 11'de de gösterildiği gibi, İl genelinde 1, 2 ve 3'üncü kademelerde orta ağır düzeyde zihinsel engelliler için özel eğitim uygulama merkezlerine/iş uygulama merkezlerine ihtiyaç duyulmaktadır. Hal böyle iken, Of ve Sürmene ilçelerinde yeni açılan özel eğitim merkezlerinin, her ikisinin de 3. kademe hafif düzey zihinsel engelliler için özel eğitim mesleki eğitim merkezi olarak açılmasına anılan verilememiştir. Diğer taraftan, İl'in özel eğitim ihtiyacı, coğrafi konum olarak tüm ilçelere yayılmışken, okullar merkez ve doğudaki ilçelerde kümelenmiştir. Bu da taşınmalı eğitim giderlerini önemli ölçüde artırmaktadır.

Tablo 11. Trabzon İli Özel Eğitim Okul-Tür-Öğrenci Dağılımı (2012-2013/1.Dönem)

Türü	Kademesi	Okul Sayısı	Öğrenci Sayısı	Sıradaki Bekleyen (Yeni Okutulmaması Durumunda) Öğrenci Sayısı
Hafifi Zihinsel	3. Kademe	3	196	6
	1. Kademe	2	145	52
	2. Kademe	2	59	
3. Kademe	1	7	220	
Orta Ağırlı Zihinsel	1. Kademe	2	46	
	2. Kademe	2	13	
	3. Kademe	1	35	
Otistik	1. Kademe	1	32	
	2. Kademe	1	24	
	3. Kademe	1	67	

Kaynak: Trabzon İİ Milli Eğitim Müdürlüğü (Mart 2013) Verilerinden Düzenlendi

İl'in özel eğitim ihtiyacının optimum düzeyde karşılanabilmesi, kamu kaynaklarının (insan kaynağı ve maddi kaynakların) amacına uygun, yerinde ve etkin kullanılabilmesi açısından, Of ve Sürmene ilçelerinde açılan özel eğitim mesleki eğitim merkezlerinin, öğrenci kaydı yapılmadan önce, İl'in özel eğitim ihtiyacına göre dönüştürülmesi sağlanmalı; ihtiyaç duyulan özel eğitim okulları/merkezleri, özel eğitime ihtiyacı olan öğrencilerin yaşadığı ilçeler dikkate alınarak yatırım programına alınmalıdır.

Özel eğitimle ilgili olarak İl genelinde ve ilçelerde sunulan hizmetler incelendiğinde, önceki denetimde de tespit edildiği gibi, normal okullarda okuyan ve özel eğitim ihtiyacı olan öğrencilere genel olarak özel eğitim hizmeti sunulduğu ve gerekli yönlendirmelerin yapıldığı görülmüştür. Ancak, İl ve ilçelerde özel eğitime muhtaç öğrenciler net olarak tespit edilmemiştir.

2.1.8. Rehberlik ve Psikolojik Danışma Hizmetleri

10-28 Eylül 2012 tarihleri arasında yapılan denetim ve değerlendirmeden sonra, henüz bir öğretim yılı geçmediği ve dolayısıyla faaliyet raporları hazırlanmadığı için rehberlik ve psikolojik danışma hizmetlerine ilişkin sonuçlar alınamamış ve herhangi bir değerlendirme yapılmamıştır.

2.1.9. Sosyal ve Kültürel Etkinlikler

10-28 Eylül 2012 tarihleri arasında yapılan denetim ve değerlendirmeden sonra, henüz bir öğretim yılı geçmediği için sosyal ve kültürel etkinlikler ile bu etkinliklere katılıma ilişkin sonuçlar alınamamış ve herhangi bir değerlendirme yapılmamıştır.

2.1.10. Hayat Boyu Öğrenme Kapsamında Açılan Kurslar

2012-2013 öğretim yılında izleme ve değerlendirme dönemi itibariyle, hayat boyu öğrenme kapsamında İİ genelinde toplam 2746 kurs açılmış ve bu kurslara çoğunluğu kadın olmak üzere toplam 49862 kursiyer katılmıştır. Bu kurslarda görev alan öğretmen ve usta öğretici sayısı da 3763'tür.

Hayat boyu öğrenme kapsamında açılan kurslara yönelik yapılan süreç incelemesinde; İİ Millî Eğitim Müdürlüğü ve ilçe millî eğitim müdürlüklerince, meslek kursları için sektör ihtiyaç analizlerinin yapılmadığı ve kursiyerlere istihdam sağlama durumlarının değerlendirilmediği; kursiyer potansiyeli olan kişilerin ihtiyaçlarının ve taleplerinin sistematik olarak alınmadığı; kursların sistemli ve düzenli olarak denetimlerinin yapılmadığı anlaşılmıştır. Ayrıca, bazı halk eğitim merkezlerinde, halk oyunları ekiplerindeki çalgıcılar usta öğretici olarak görevlendirilmiştir.

2.1.11. Bursluluk ve Yatılılık Durumu

10-28 Eylül 2012 tarihleri arasında yapılan denetim ve değerlendirmeden sonra, henüz bir öğretim yılı geçmediği için burslulukla ilgili herhangi bir değerlendirme yapılmamıştır.

2012-2013 öğretim yılı itibariyle, ilçeler bazında yatılılık kapasiteleri ve bu kapasitelerin kullanılma durumları Tablo 12'de gösterilmiştir. Hiçbir ilçede yarım yatılılık uygulaması olan okul bulunmadığı için yarım yatılılık durumuna tabloda yer verilmemiştir.

Tablo 12'den de görüleceği gibi Çarşbaşı, Dernekpazarı, Düzköy ve Köprübaşı ilçelerinde hiçbir kademede yatılılık kapasitesi bulunmazken, ortaokul kademesinde sadece Araklı, Hayrat ve Maçka ilçelerinde yatılılık kapasitesi bulunmaktadır. Bu kapasitelerin de ancak yarım kadar biraz fazlası kullanılmaktadır. Özellikle Hayrat İlçesindeki kapasite kullanımı %26,60 gibi oldukça düşük seviyededir.

Genel ortaöğretim kademesinde toplam kapasite kullanma oranı %76,50'dir ve Arsin ile Maçka ilçelerinde kapasitenin tamamı kullanılmaktadır. En az kapasite kullanımı ise Of ve Merkez ilçelerdedir. Of İlçesindeki kapasite kullanımı (Anadolu Öğretmen Lisesinde henüz 9 ve 10'uncu sınıflarda olduğu için), ancak %36'lar seviyesindedir.

Mesleki ve teknik ortaöğretim kademesindeki kapasite kullanımı %93,06'lık oranla, diğer kademelere göre oldukça yüksektir. En fazla kapasite kullanımı Çaykara, Merkez ve Sürmene ilçelerinde, en az kapasite kullanımı ise Of ve Vakıfkebir ilçelerindedir.

Analizden de anlaşılacağı gibi, İİ genelinde yatılılık kapasiteleri ve bu kapasitelerin kullanımı konusunda dengesiz bir dağılım dikkat çekmektedir.

2012-2013 öğretim yılı birinci dönemindeki yatılılık kapasitesi kullanma oranları, bir önceki (2011-2012) öğretim yılındaki oranlarla kıyaslandığında; ortaokul kademesinde düşüşün, genel ortaöğretim ve mesleki-teknik öğretim kademelerinde ise yükselişin olduğu anlaşılmaktadır⁶.

Tablo 12. Trabzon İli Öğrenci Yatılılık Durumu (2012-2013/1.Dönem)

İlçeler	Ortaokul			Ortaöğretim					
	Yatılı Öğrenci Kapasitesi	Yatılı Öğrenci Sayısı	Yatılı Öğrenci Sayısının Kapasiteye Oranı	Genel Ortaöğretim			Mesleki-Teknik Ortaöğretim		
				Yatılı Öğrenci Kapasitesi	Yatılı Öğrenci Sayısı	Yatılı Öğrenci Sayısının Kapasiteye Oranı	Yatılı Öğrenci Kapasitesi	Yatılı Öğrenci Sayısı	Yatılı Öğrenci Sayısının Kapasiteye Oranı
Akçaabat				311	216	69,45			
Araklı	366	300	81,97	300	224	74,67			
Arsin				180	180	100,00			
Besikdüzü				485	468	96,49			
Çarşamba									
Çaykara							160	139	99,38
Dernekpazarı									
Düzköy									
Hayranı	188	50	26,60						
Köprübaşı									
Maçka	321	132	41,12	80	80	100,00			
Merkez				719	493	68,57	140	140	100,00
Of				300	108	36,00	239	194	81,17
Sürmene				255	243	95,29	164	161	98,17
Şalpazarı							160	155	96,88
Teneke							80	73	91,25
Vakfıkebir							80	70	87,50
Yomra				264	261	98,86	150	134	89,33
İL GENELİ	875	482	55,09	2630	2012	76,50	1023	952	93,06

Kaynak: Trabzon İli Millî Eğitim Müdürlüğü (Mart 2013) Verilerinden Düzenlendi

Yatılılık kapasitesinin kullanımıyla ilgili olarak pansiyonlu okullarda yapılan incelemelerde; bazı pansiyonların fiziki mekan olarak yeterli, temiz, tertipli ve düzenli olduğu ve iyi işletildiği; bazı pansiyonların ise bakımsız, düzensiz ve yetersiz olduğu, ayrıca iyi işletilmediği ve bunun da, velilerin başka arayışlara girerek çocuklarını pansiyona vermekten imtina etmesine neden olduğu, dolayısıyla kapasite kullanımını olumsuz etkilediği kanaatine ulaşılmıştır. Pansiyonların çoğunda, yemek listeleri hazırlanırken bir öğrenciye gerekli olan besin maddeleri, kalori ve vitamin değerleri dikkate alınmamıştır.

⁶ 2011-2012 öğretim yılında kademeler bazında yatılılık kapasitesi kullanım oranları: İlköğretimde %58,97; genel ortaöğretimde %67,47; mesleki-teknik ortaöğretimde %89,81

2.1.12. Özel Öğretim Durumu

2012-2013 öğretim yılı birinci dönemi itibarıyla, merkez ilçeye birlikte 14 ilçede bulunan özel öğretim kurumlarının sayısal dağılımları Tablo 13'te gösterilmiştir. 3 ilçede ise herhangi bir özel öğretim kurumu bulunmamaktadır.

Tablo 13. Trabzon İli Özel Öğretim Kurumları (2012-2013/1.Dönem)

Sıra No	İlçe Adı	Özel Anaokulu	Özel İlkokul	Özel Ortaokul	Özel Anadolu Lisesi	Özel Fen Lisesi	Özel Akşam Lisesi	Derstane	Yabancı Dil Kursu	Bilgiyaar Kursu	Tam İş Makineleri Operatörlük Kursu	Motorlu Taah Sürücüleri Kursu	Denizcilik Kursu	Müzik Kursu	Etilt Eğitim Merkezi	Özel Eğitim ve Rehabilitasyon Merkezi	Kültür Sanat Merkezi (bale ve dans kursu)	TUS Kursu/Hekimlik Kursları	Kamu Personeli Yetiştirme Kursu (KPSS)	Yükseköğretim	Ortaöğretim	Yükseköğretim	Ortaöğretim	Karma yükseköğretim	Toplam	
1	Merkez	9	4	4	2	1		26	4	3	13	1	2	4	8	2	2	2	1	9	2	5	5	2	109	
2	Akçaabat	1	2	2	2	1	1	5			3				2				2	6	2	7	2		36	
3	Araklı							2			2					1					1	1	1			7
4	Bağköy							3			1					1				1	1	1				6
5	Çarşamba							1			1												1			4
6	Sürmene							2			1	1				1					1	1				7
7	Of							2			2					2					1	1				8
8	Vakıfköy							2			1											3				6
9	Tonya							1			1										1	1				4
10	Maçka							1			1															2
11	Düzköy														1											1
12	Şalpazarı																						1			1
13	Arsin								1							1					1	3				6
14	Yomra										1												1			2
15	Çaykara																				1	1				2
Toplam		10	6	6	4	2	1	46	4	3	1	27	1	2	4	17	2	2	3	16	10	13	22	2	204	

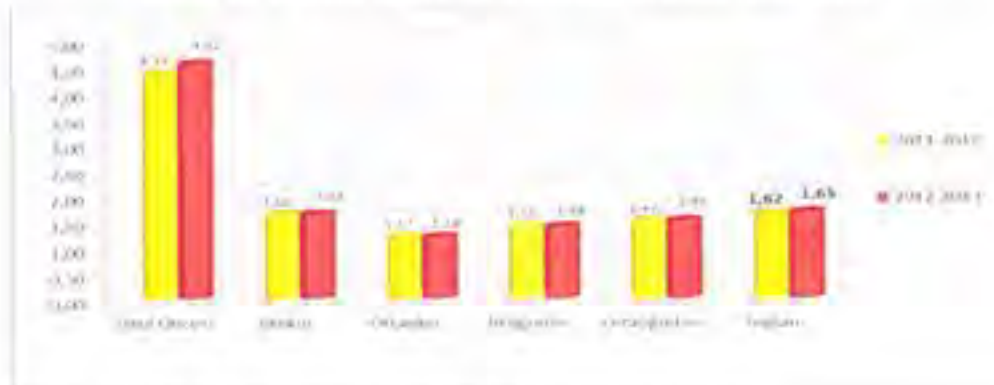
Kaynak: Trabzon İli Millî Eğitim Müdürlüğü (Mart 2013) Verilerinden Düzenlendi

En fazla özel öğretim kurumu Merkez İlçe ve Akçaabat İlçesinde, en az özel öğretim kurumu ise, Düzköy ve Şalpazarı ilçelerindedir. Ayrıca, Merkez İlçe ve Akçaabat İlçesi dışında hiçbir ilçede özel okul bulunmamaktadır.

2012-2013 öğretim yılında, özel okulların öğrenci sayılarının toplam öğrenci sayılarına oranları, bir önceki öğretim yılına (2011-2012 öğretim yılı) göre kıyaslandığında, Grafik 10'da gösterildiği gibi, tüm kademelerde az da olsa artışın olduğu dikkat çekmektedir. Ancak, özel okulların payı hala Türkiye ortalamasının ve Bakanlığın stratejik hedefinin

oldukça altındadır⁷. Özel okulların öğrenci oranları kademeler bazında değerlendirildiğinde; en fazla pay okulöncesi eğitim kademesinde, en az pay da ortaokul kademesinde gerçekleşmiştir.

Grafik 10. Trabzon İli Özel Okul Öğrenci Oranları (2011-2013)



Kaynak: Trabzon İl Millî Eğitim Müdürlüğü (Mart 2013) Verilerinden Düzenlendi

2.1.13. Okulu Tamamlama

10-28 Eylül 2012 tarihleri arasında yapılan denetim ve değerlendirmeden sonra, henüz bir öğretim yılı geçmediği için bu bölümde herhangi bir değerlendirme yapılmamıştır.

2.1.14. İşletmelerde Mesleki Eğitim

10-28 Eylül 2012 tarihleri arasında yapılan denetim ve değerlendirmeden sonra, henüz bir öğretim yılı geçmediği için bu bölümde herhangi bir değerlendirme yapılmamıştır.

2.1.15. Kız Çocuklarının Okullaşması

Okullaşma oranlarıyla ilgili bölümde de dile getirildiği gibi, önceki öğretim yıllarına paralel olarak kız ve erkek çocuklarının okullaşma oranı birbirine oldukça yakındır. İl genelinde ve ilçeler bazında kız çocuklarının okullaşmasıyla ilgili herhangi bir sıkıntı yaşanmamaktadır. Kız çocuklarının okullaşmasıyla ilgili kampanyalar ve projelerin uygulanmasına devam edilmektedir.

2.1.16. Okur-Yazar Oranlarının Arttırılmasına İlişkin Çalışmalar

10-28 Eylül 2012 tarihleri arasında yapılan denetim ve değerlendirmeden sonra, henüz bir öğretim yılı geçmediği için bu bölümde herhangi bir değerlendirme yapılmamıştır. Ancak, hayat boyu öğrenme kapsamında okur-yazar oranını arttırmaya yönelik çalışmaların devam ettiği görülmüştür.

⁷2012 yılında Türkiye genelinde özel okullara devam eden öğrenci oranı %3,23'tür.

2.2. Başarı ve Eğitim Çıktıları

2.2.1. Yükseköğretime Geçiş-YGS/LYS

Henüz netleşmediği için, 10-28 Eylül 2012 tarihleri arasında yapılan denetimde değerlendirilemeyen 2012 yılı yükseköğretime geçiş sonuçları Ölçme, Seçme ve Yerleştirme Merkezi (ÖSYM) tarafından yayınlanan sonuçlar analiz edilerek değerlendirilmiştir. Ayrıca, 2011 yılına göre gelişim durumları kıyaslanmıştır.

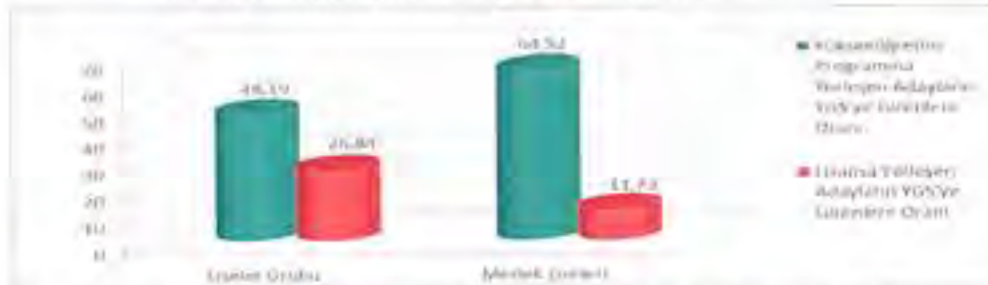
ÖSYM verilerine göre, 2012 ve 2011 yıllarında, YGS'ye giren öğrencilerin yükseköğretim (lisans, ön lisans ve açıköğretim) programlarına yerleşme durumu Tablo 14'te, 2012 yılı liseler grubu ve meslek liseleri grubu dağılımı da Grafik 11'de gösterilmiştir.

Tablo 14. Trabzon İli Yükseköğretime Geçiş Durumu (2011 ve 2012)

Yıl	YGS'ye Giren Aday Sayısı	140-180 Arası Puan Alan Aday Sayısı	180 ve Daha Fazla Puan Alan Aday Sayısı	Yüksek Öğretim Programlarına Yerleşen Aday Sayısı						Yükseköğretim Programına Yerleşen Adayların YGS'ye Girenlere Oranı	Lisansa Yerleşen Adayların YGS'ye Girenlere Oranı
				Lisansa Yerleşen	Ön Lisansa Yerleşen		AÖF'ye Yerleşen		TOPLAM		
					Sınıvsız	Sınıvlı	Sınıvsız	Sınıvlı			
2011	9145	1304	6954	1903	2018	342	243	206	4712	51,53	20,81
2012	9161	1478	6507	1961	1715	750	341	185	4952	54,06	21,41

Kaynak: ÖSYM, Öğrenci Seçme ve Yerleştirme Sistemi Sonuçları Kitabından Düzenlendi (2011 ve 2012)

Grafik 11. Trabzon İli Yükseköğretime Yerleşme Durumunun Liseler Grubu ve Meslek Liseleri Grubuna Göre Dağılımı (2012)



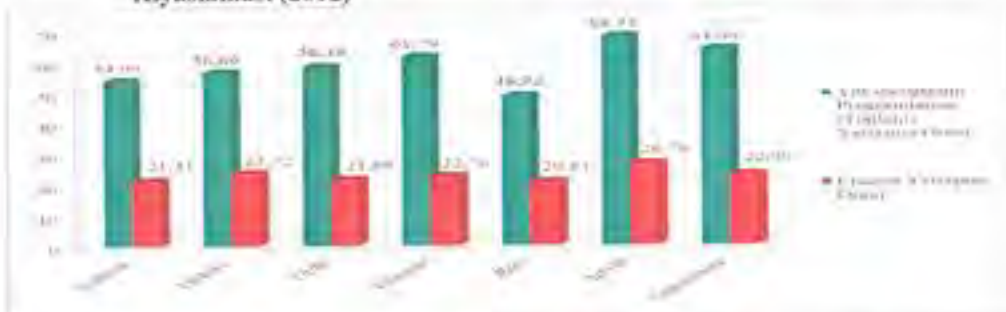
Kaynak: ÖSYM, Öğrenci Seçme ve Yerleştirme Sistemi Sonuçları Kitabından Düzenlendi (2012)

2012 yılında 2011 yılına göre, 180 ve daha fazla puan alan aday sayısında ve oranında düşüş gerçekleşirken, hem yükseköğretim programına (toplam) yerleşme oranında hem de lisansa yerleşme oranında artış gerçekleşmiştir. 2012 yılında, lisansa yerleşme oranı; liseler

grubunda, meslek liseleri grubuna göre çok daha yüksekken (iki katından fazla), yükseköğretim programına (toplam) yerleşme oranı ise; sınavsız geçişten kaynaklı olarak, meslek liseleri grubunda, liseler grubuna göre daha yüksek olmuştur.

2012 yılında yükseköğretim programlarına ve ayrıca lisansa yerleşen adayların YGS'ye giren adaylara oranları Türkiye ortalamasına ve TR 9 bölgesinde yer alan illere göre kıyaslandığında, Grafik 12'de de gösterildiği gibi, Trabzon İli hem lisansa hem de yükseköğretim programlarına (toplam) yerleşme oranında Türkiye ortalamasının ve Rize İli dışında, bölgesindeki diğer illerin tamamının gerisinde kalmıştır.

Grafik 12. Trabzon İli Yükseköğretime Yerleşme Durumunun Türkiye ve Bölgesel Kıyaslaması (2012)



Kaynak: ÖSYM, Öğrenci Seçme ve Yerleştirme Sistemi Sonuçları Kitabından Düzenlendi (2012)

Diğer taraftan, 2012 yılında YGS'ye giren adayların ortak derslerin (Temel Matematik, Fen Bilimleri-1, Türkçe ve Sosyal Bilimler-1) testlerindeki doğru cevap ortalamaları, Türkiye ortalamasına ve TR 9 bölgesinde yer alan illere göre kıyaslandığında Grafik 13'deki gibi, YGS puan ortalamaları da Grafik 14'teki gibi bir dağılım göstermektedir.

Grafik 13. Trabzon İli YGS Test Ortalamalarının Türkiye ve Bölgesel Kıyaslaması (2012)



Kaynak: ÖSYM, Öğrenci Seçme ve Yerleştirme Sistemi Sonuçları Kitabından Düzenlendi (2012)

Grafik 14. Trabzon İli YGS Puan Ortalamalarının Türkiye ve Bölgesel Kıyaslaması (2012)



Kaynak: ÖSYM, Öğrenci Seçme ve Yerleştirme Sistemi Sonuçları Kitabından Düzenlendi (2012)

Trabzon İli Temel Matematik ve Fen-1'de Türkiye ortalamasına eşit bir performans göstermişken, Türkçe ve Sosyal-1 testlerinde Türkiye ortalamasının altında kalmıştır. Bölgedeki illere göre değerlendirildiğinde ise, Temel Matematik ve Fen-1'de tüm illerin, Türkçede Ordu, Giresun ve Rize illerinin üstünde başarı gösterdiği, ancak Sosyal-1'de Artvin İli (eşit) dışında tüm illerin altında kaldığı anlaşılmaktadır. YGS puan türlerinin tamamında Türkiye ortalamasının altında performans göstermiştir. Bölgesindeki illere göre de genel olarak daha iyi konumda olmuştur.

2012 yılında LYS'ye giren adayların Matematik, Geometri Fen Bilimleri-2 (Fizik, Kimya, Biyoloji), Edebiyat-Coğrafya (Türk Dili ve Edebiyatı, Coğrafya 1) ve Sosyal Bilimler-2 (Tarih, Coğrafya 2, Felsefe Grubu) testlerindeki doğru cevap ortalamalarının, Türkiye ortalamasına ve TR 9 bölgesinde yer alan illere göre kıyaslaması Grafik 15'teki gibi bir dağılım göstermektedir.

Grafik 15. Trabzon İli LYS Test Ortalamalarını Türkiye ve Bölgesel Kıyaslaması (2012)



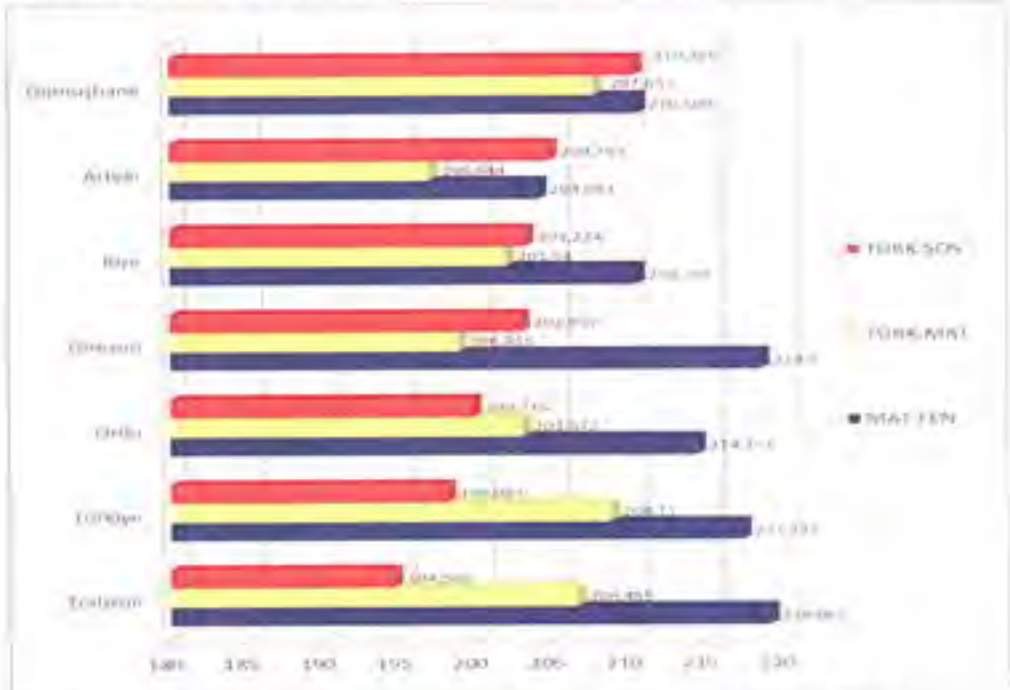
Kaynak: ÖSYM, Öğrenci Seçme ve Yerleştirme Sistemi Sonuçları Kitabından Düzenlendi (2012)

Trabzon İlinin 2012 LYS'deki doğru cevap ortalamaları Türkiye ortalamasına göre değerlendirildiğinde; Matematik, Geometri, Fizik, Kimya, Biyoloji, Türk Dili ve Edebiyatı ile Coğrafya 1 testlerinde yüksek, Tarih, Coğrafya 2 ve Felsefe Grubu testlerinde düşük olduğu anlaşılmaktadır. Bölgedeki illere göre değerlendirildiğinde ise; Gümüşhane İli (Gümüşhane İli tüm testlerde Trabzon İlinden daha yüksek performans sergilemiştir) dışında hemen hemen tüm testlerde yüksek olduğu görülmektedir.

Analizlerden de anlaşılacağı gibi, 2012 yılında Trabzon İlinin lisansa ve yükseköğretim programlarına yerleşme oranı, bölgedeki illere göre düşük gerçekleşene birlikte, hem YGS hem de LYS'de, özellikle Matematik ve Fen Bilimlerinden kaynaklı olarak, test ortalamaları daha yüksek gerçekleşmiştir.

Yukarıdaki kıyaslama ve değerlendirmelerin haricinde, Trabzon İlinin 2012 LYS puan türleri (MAT-FEN, TÜRK-MAT ve TÜRK-SOS), Türkiye ortalamasına ve TR 9 bölgesinde yer alan illere göre kıyaslandığında, Grafik 16'daki gibi bir dağılım göstermektedir.

Grafik 16. Trabzon İli LYS Puan Ortalamalarının Türkiye ve Bölgesel Kıyaslaması (2012)



Kaynak: ÖSYM, Öğrenci Seçme ve Yerleştirme Sistemi Sonuçları Kitabından Düzenlendi (2012)

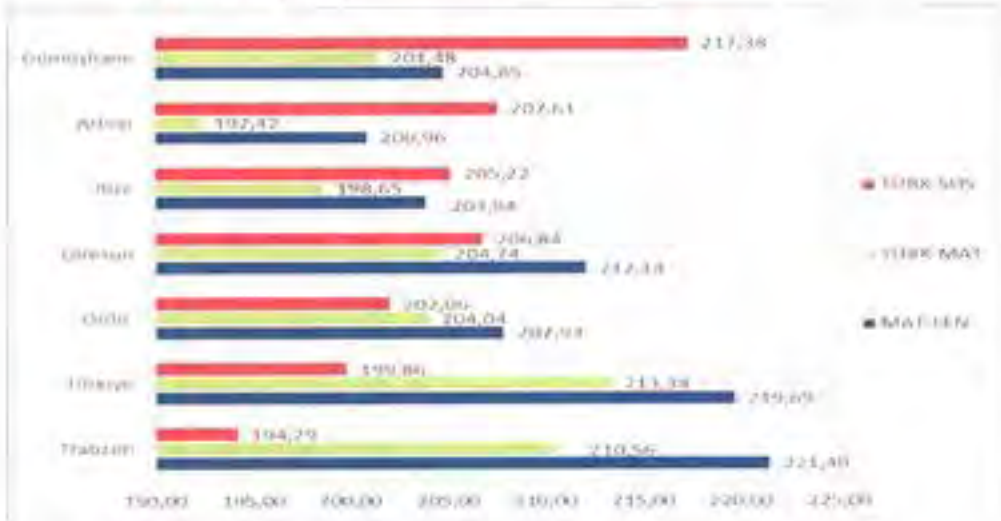
Grafik 16'dan da anlaşılacağı gibi, Trabzon İlinin MAT-FEN'deki puan ortalamasının Türkiye ortalaması ve bölgedeki tüm illerin ortalamasından daha yüksek olduğu dikkat çekmektedir. TÜRK-MAT'deki ortalamasının Türkiye ortalaması ve Gümüşhane İli ortalamasının altında, diğer illerin ortalamasının üstünde; TÜRK-SOS'daki ortalamasının ise hem Türkiye ortalamasının hem de bölgedeki illerin ortalamasının altında kaldığı görülmektedir.

Görüldüğü gibi, Trabzon İlinin 2012 LYS puan ortalaması, test ortalamalarına paralel olarak Matematik ve Fen Bilimleri grubunda daha yüksek seviyede gerçekleşmiştir.

2012 LYS puan ortalamaları genel liseler ve meslek liseleri grubunda, Türkiye ve bölgedeki illere göre değerlendirildiğinde, Grafik 17 ve Grafik 18'den de görüleceği gibi, Trabzon İli genel liseler grubunda; MAT-FEN'de Türkiye ortalaması ve bölgedeki tüm illerin üstünde, TÜRK-MAT'te Türkiye ortalamasının altında ve bölgedeki tüm illerin üstünde, TÜRK-SOS'da Türkiye ortalaması ve bölgedeki tüm illerin altında başarı göstermiştir. Meslek

liseleri grubunda ise; MAT-FEN'de Türkiye ortalaması ve bölgedeki tüm illerin altında, TÜRK-MAT'te Türkiye ortalaması ve Giresun İli dışında bölgedeki tüm illerin altında, TÜRK-SOS'da Türkiye ortalaması ve Rize İli dışında bölgedeki tüm illerin üstünde başarı göstermiştir.

Grafik 17. Trabzon İli Liseler Grubu LYS Puan Ortalamalarının Türkiye ve Bölgesel Kıyaslaması (2012)



Kaynak: ÖSYM, Öğrenci Seçme ve Yerleştirme Sistemi Sonuçları Kitabından Düzenlendi (2012)

Grafik 18. Trabzon İli Meslek Liseleri Grubu LYS Puan Ortalamalarının Türkiye ve Bölgesel Kıyaslaması (2012)



Kaynak: ÖSYM, Öğrenci Seçme ve Yerleştirme Sistemi Sonuçları Kitabından Düzenlendi (2012)

Trabzon İİnde 2012 yılında YGS katılan öğrencilerin lisans seviyesinde yükseköğretim programlarına yerleşme oranları ile LYS puan ortalamaları, akademik eğitim veren okullar (fen liseleri, anadolu öğretmen liseleri ve anadolu liseleri) bazında (aynı türdeki okulların), İİ ve Türkiye ortalamasına göre kıyaslaması Grafik 19, Grafik 20, Grafik 21 ve Grafik 22'de gösterilmiştir.

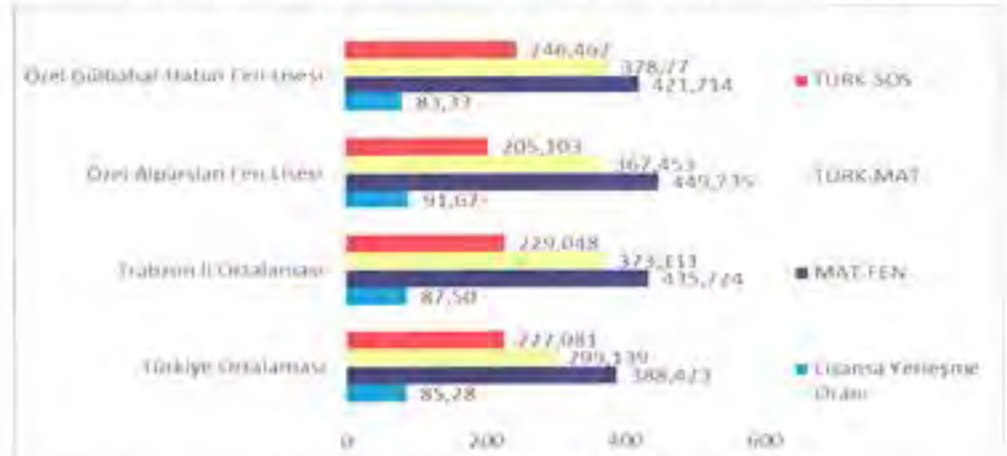
Grafik 19. Trabzon İİ Resmi Fen Liseleri Grubu Kıyaslaması (2012)



Kaynak: ÖSYM, Öğrenci Seçme ve Yerleştirme Sistemi Sonuçları Kitabından Düzenlendi (2012)

2012 yılı itibariyle İİ'de faaliyet gösteren 3 fen lisesinden sadece Yomra Fen Lisesi mezun vermiş olup, lisans yerleşme oranı ile LYS puan ortalamaları Türkiye ortalamasından daha yüksek gerçekleşmiştir.

Grafik 20. Trabzon İİ Özel Fen Liseleri Grubu Kıyaslaması (2012)



Kaynak: ÖSYM, Öğrenci Seçme ve Yerleştirme Sistemi Sonuçları Kitabından Düzenlendi (2012)

Özel fen liseleri grubunda, Trabzon İlinde faaliyet gösteren 2 fen lisesi mezunlarının 2012 yılı lisansa yerleşme oranlarıyla LYS puan ortalamaları Türkiye ortalamasına göre oldukça yüksek gerçekleşmiştir. Ancak her iki okulun YGS'ye giren mezun toplamı sadece 24'tür.

Grafik 21. Trabzon İli Anadolu Öğretmen Liseleri Grubu Kıyaslaması (2012)



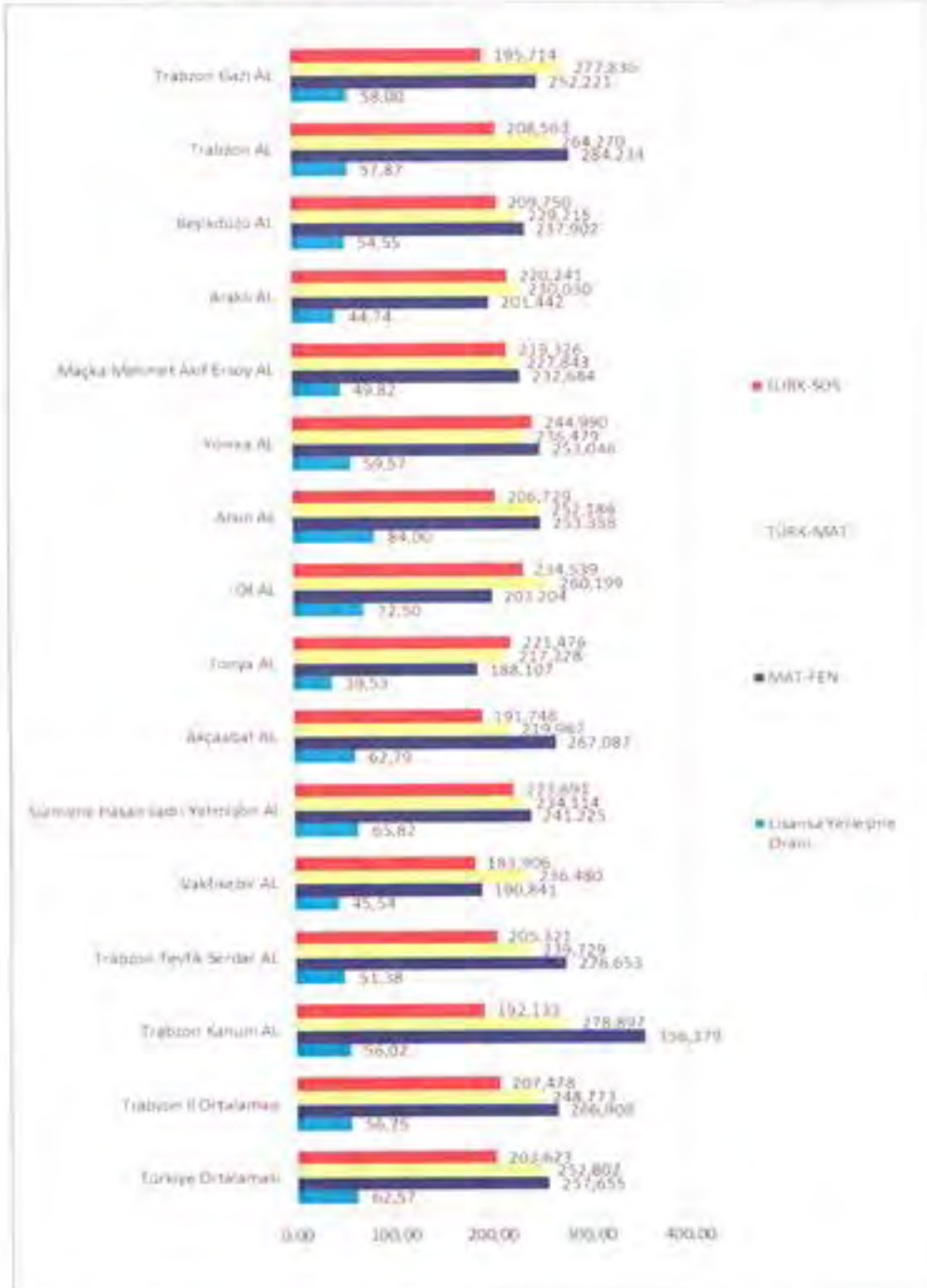
Kaynak: ÖSYM, Öğrenci Seçme ve Yerleştirme Sistemi Sonuçları Kitabından Düzenlendi (2012)

Anadolu öğretmen liseleri grubunda, 2012 yılında, Trabzon İli lisansa yerleşme oranında Türkiye ortalamasının üstünde iken, LYS puan türlerinden TÜRK-SOS dışında diğer puan türlerinde Türkiye ortalamasının altında kalmıştır. Beşikdüzü Anadolu Öğretmen Lisesi, hem lisansa yerleşme oranında hem de LYS puan türlerine Araklı Anadolu Öğretmen Lisesine ve İl ortalamasına göre daha yüksek performans sergilemiştir.

Grafik 22'de gösterildiği üzere, Anadolu liseleri grubunda, 2012 yılında, Trabzon İlinin lisansa yerleşme oranı ile LYS puan türlerinden Türkçe-Matematik puan ortalaması Türkiye ortalamasının altında iken, LYS puan türlerinden Matematik-Fen ve Türkçe-Sosyal puan türlerinin ortalaması Türkiye ortalamasının üstünde gerçekleşmiştir.

Anadolu liseleri lisansa yerleşme oranları açısından değerlendirildiğinde; lisansa yerleşme oranı en yüksek Arsin Anadolu Lisesinde, en düşük de Tonya Anadolu Lisesinde olmuştur. Sürmene Hasan Sadri Yetmişbir Anadolu Lisesi, Akçaabat Anadolu Lisesi, Of Anadolu Lisesi ve Arsin Anadolu Lisesi Türkiye ortalamasının üstünde, diğer Anadolu liseleri de Türkiye ortalamasının altında performans göstermiştir.

Grafik 22. Trabzon İli Anadolu Liseleri Grubu Kıyaslaması (2012)



Kaynak: ÖSYM, Öğrenci Seçme ve Yerleştirme Sistemi Sonuçları Kitabından Düzenlendi (2012)

Anadolu liseleri LYS puan türleri açısından değerlendirildiğinde ise; MAT-FEN ve TÜRK-MAT puan türlerinde, en yüksek ortalama Kanuni Anadolu Lisesinde, en düşük ortalama Tonya Anadolu Lisesinde, TÜRK-SOS türünde en yüksek ortalama Yomra Anadolu Lisesinde, en düşük ortalama da Vakfıkebir Anadolu Lisesinde gerçekleşmiştir. MAT-FEN puan türünde, Kanuni Anadolu Lisesi, Tevfik Serdar Anadolu Lisesi, Akçaabat Anadolu Lisesi ve Trabzon Anadolu Lisesi Türkiye ortalamasının üstünde, diğer Anadolu liseleri de Türkiye ortalamasının altında; TÜR-MAT puan türünde, Kanuni Anadolu Lisesi, Of Anadolu Lisesi, Trabzon Anadolu Lisesi ve Gazi Anadolu Lisesi ve Türkiye ortalamasının üstünde, diğer Anadolu liseleri de Türkiye ortalamasının altında; TÜRK-SOS puan türünde, Tevfik Serdar Anadolu Lisesi, Sürmene Hasan Sadri Yetmişbir Anadolu Lisesi, Tonya Anadolu Lisesi, Of Anadolu Lisesi, Arsin Anadolu Lisesi, Yomra Anadolu Lisesi, Maçka Melmet Akif Ersoy Anadolu Lisesi, Araklı Anadolu Lisesi, Beşikdüzü Anadolu Lisesi ve Trabzon Anadolu Lisesi Türkiye ortalamasının üstünde, diğer Anadolu liseleri de Türkiye ortalamasının altında performans göstermiştir.

YGS ve LYS puanları ile yükseköğretime yerleşme oranlarının artırılmasına yönelik çalışmalar üzerinde yapılan incelemede; İl merkezi ve ilçelerin çoğunda, dershaneye gidemeyen öğrencilere yönelik halk eğitim merkezi destekli sınavlara hazırlık kurslarının açıldığı; birkaç ilçede seviye belirleme sınavlarının yapıldığı görülmüştür. Ancak, İl genelinde ve ilçeler düzeyinde seviye belirleme sınavları yapılmamış; sınav sonuçları puanlar, dersler ve doğru cevap ortalamaları bazında, okul türlerine göre analiz edilip değerlendirilmemiştir.

2.2.2. Ortaöğretime Geçiş ve Seviye Belirleme Sınavı (SBS)

10-28 Eylül 2012 tarihleri arasında yapılan denetim ve değerlendirmeden sonra, henüz bir öğretim yılı geçmediği için, yeni sonuçlar oluşmadığından, bu bölümde herhangi bir değerlendirme yapılmamıştır.

2.2.3. Mesleki ve Teknik Okul Mezunlarının İstihdamı

10-28 Eylül 2012 tarihleri arasında yapılan denetim ve değerlendirmeden sonra, henüz bir öğretim yılı geçmediği için, yeni mezun verilmediğinden, bu bölümde herhangi bir değerlendirme yapılmamıştır.

2.2.4. Proje ve Yarışmalar

10-28 Eylül 2012 tarihleri arasında yapılan denetim ve değerlendirmeden sonra, henüz bir öğretim yılı geçmediği için bu bölümde herhangi bir değerlendirme yapılmamıştır.

(Handwritten signatures and marks)

2.3. Eğitim ve Öğretim Ortamları

2.3.1. Öğretim Materyalleri

10-28 Eylül 2012 tarihleri arasında yapılan denetim ve değerlendirme sonrası, henüz bir öğretim yılı geçmediği için bu bölümde herhangi bir değerlendirme yapılmamıştır.

2.3.2. Bina, Derslik, İkili Öğretim ve Birleştirilmiş Sınıf Durumu

Bir önceki denetimde dile getirildiği gibi, İİ genelinde ve ilçelerde bina ve derslik yeterliliği açısından eğitim ve öğretimi aksatabilecek nitelikte sıkıntı yaşanmamaktadır ve kademeler bazında, derslik başına düşen öğrenci sayıları Türkiye ortalamasının altındadır. Ancak, ilgili bölümlerde dile getirildiği gibi, planlamalardan kaynaklı bazı sıkıntılar yaşanmaktadır. Ayrıntılar, 12 yıllık zorunlu eğitime hazırlık çalışmalarının değerlendirildiği bölümde, özel eğitim bölümünde ve yatırımlar bölümünde detaylıca değerlendirilmiş ve önerilerde bulunulmuştur.

İİ genelindeki okulların yaklaşık %11'inde ikili öğretim yapılmaktadır. İkili öğretim oranını düşürmeye yönelik eylemler gelişim planına alınmış, ancak 10-28 Eylül 2012 tarihleri arasında yapılan denetim ve değerlendirmeden sonra, henüz herhangi bir gelişme sağlanamamıştır.

İİ genelinde, oran düşük de olsa (birleştirilmiş sınıf uygulaması kapsamında olan öğrenci sayısının, genel öğrenci sayısına oranı yaklaşık %2,40) hala birleştirilmiş sınıf uygulaması yapılmaktadır. Özellikle, Düzköy İlçesinde ve Tonya İlçesinde, taşınmaz eğitim şartlarına uygun olmasına rağmen, velilerin okulların kapanmaması yönündeki baskıları nedeniyle, ilçe merkezine yakın (2-3 km) bazı mahallelerdeki öğrenciler taşınmaz eğitim kapsamına alınmamış ve birleştirilmiş sınıflarda eğitim görmeye devam etmektedir.

2.3.3. Taşınmaz Eğitim Durumu

10-28 Eylül 2012 tarihleri arasında yapılan denetim ve değerlendirme döneminde tanımlanamayan, özel eğitime muhtaç öğrencilerin taşınmasıyla ilgili sürece yönelik yapılan incelemede; İİ merkezinde ve tüm ilçelerde, özel eğitime muhtaç öğrencilerin taşınmasıyla ilgili iş ve işlemlerin tamamlandığı ve bu öğrencilere yönelik taşınmaz eğitim hizmetlerinin sunulmasına devam edildiği anlaşılmıştır.

2.3.4. Okullarda Güvenli Ortamın Sağlanması

Yapılan süreç incelemesinde, önceki denetim ve değerlendirmede dile getirildiği gibi, İİ genelinde okullarda güvenli ortamın sağlanmasına yönelik genel tedbirlerin alındığı; ayrıca, İİ Millî Eğitim Müdürlüğü tarafından "Güvenli Okul-Güvenli Eğitim Projesi" kapsamında ilgili kişi ve birimlerle işbirliği içerisinde gerekli çalışmalar sürdürüldüğü görülmüştür.

2.3.5. Engelli Öğrencilere Yönelik Olarak Alınan Tedbirler

10-28 Eylül 2012 tarihleri arasında yapılan denetim ve değerlendirmeden sonra, henüz bir öğretim yılı geçmediği için bu bölümde genel bir değerlendirme yapılmamıştır. Ancak, özellikle pansiyonlu okullara yapılan ziyaretlerde, engelli öğrencilerin okul ortamındaki yaşamını kolaylaştırmaya yönelik düzenlemelerin yapıldığı ve gerekli tedbirlerin alındığı gözlemlenmiştir.

2.4. Öğretmen

2.4.1. Eğitim Bölgesi Zümre Öğretmenler ve Zümre Başkanlar Kurulu

2012-2013 öğretim yılı ikinci dönemi başı itibarıyla, öğrenim kademeleri bazında, tüm ilçelerde eğitim bölgesi düzeyinde zümre başkanlar kurulu toplantıları yapılmıştır. Ayrıca, bazı ilçelerde tüm öğretmenlerin katılımıyla genişletilmiş zümre öğretmenler kurulu toplantıları da gerçekleştirilmiştir. Akçaabat İlçesinde, zümre öğretmenler kurulu toplantılarının daha etkili yapılabilmesi ve niteliği arttırmaya yönelik kararlar alınabilmesini sağlamak amacıyla, bir seminer düzenlenmiş ve toplantılar bu seminerden sonra yapılmıştır. Nitekim, alınan kararların incelenmesinden, seminerin fayda sağladığı müşahade edilmiştir. İlçelerin bir kısmında, gündem maddeleri yeterli belirlenip, toplantıların amacına uygun gerçekleştirilmesine karşın, İl Millî Eğitim Müdürlüğüne koordinasyon sağlanmadığı ve gerekli izleme yapılmadığı için, bazı ilçelerde gündem maddeleri çok dar tutulmuş ve toplantılar amacına uygun yapılmamıştır. Yomra İlçesi dışında, ilçeler/egitim bölgeleri düzeyinde, toplantıların değerlendirmesi yapılmamış ve öneriler içeren raporlar İl Millî Eğitim Müdürlüğüne gönderilmemiştir.

2.4.2. Öğretmenlerin Hizmetçi Eğitime Katılma Durumu

10-28 Eylül 2012 tarihleri arasında yapılan denetim ve değerlendirmeden sonra, henüz bir öğretim yılı geçmediği için bu bölümde yeni bir değerlendirme yapılmamıştır.

2.4.3. Öğretmenlerin Lisans Üstü Eğitim Durumu

10-28 Eylül 2012 tarihleri arasında yapılan denetim ve değerlendirmeden sonra, henüz bir öğretim yılı geçmediği için bu bölümde yeni bir değerlendirme yapılmamıştır. Ancak, yapılan sorgulamalarda, özellikle 2012-2013 öğretim yılı birinci döneminde, millî eğitim müdürlükleri ve bazı sivil toplum kuruluşlarının girişimleriyle, birkaç üniversite ile işbirliği yapılarak, yeterli olmasa da, önemsenecek sayıda öğretmenin lisansüstü eğitime başlamalarının sağlandığı anlaşılmıştır.

2.4.4. Öğretmenlerin Denetim ve Soruşturma Durumu

10-28 Eylül 2012 tarihleri arasında yapılan denetim ve değerlendirmeden sonra, henüz bir öğretim yılı geçmediği için bu bölümde sonuçlara ilişkin değerlendirme yapılmamıştır. Ancak, sene başında yapılan planlamaya göre rehberlik ve denetim faaliyetlerinin sürdürüldüğü anlaşılmıştır. Rehberlik ve denetim (tefliş) gruplarınca birinci dönem sonuna ait değerlendirme raporları İl Eğitim Denetmenleri Başkanlığına sunulmuş, ayrıca il eğitim denetmenleriyle birinci dönem sonu değerlendirme toplantısı yapılmıştır. Grup raporlarında yer alan ve toplantıda paylaşılan sorun ve öneriler İl Millî Eğitim Müdürlüğüne bildirilmiştir.

2.4.5. Öğretmen Kadro ve Görevlendirme Durumu

İzleme ve değerlendirme dönemi (Mart 2013) itibarıyla, İl geneli düzeyinde, öğretmen norm kadro (norm kadro sayısı, norm kadroda olan öğretmen sayısı, fazla ve ihtiyaç öğretmen sayısı) ve ek ders ücreti karşılığında görevlendirme durumu Tablo 15'te gösterilmiştir.

Tablo 15. Trabzon İli Öğretmen Norm Kadro Durumu (Mart 2013)

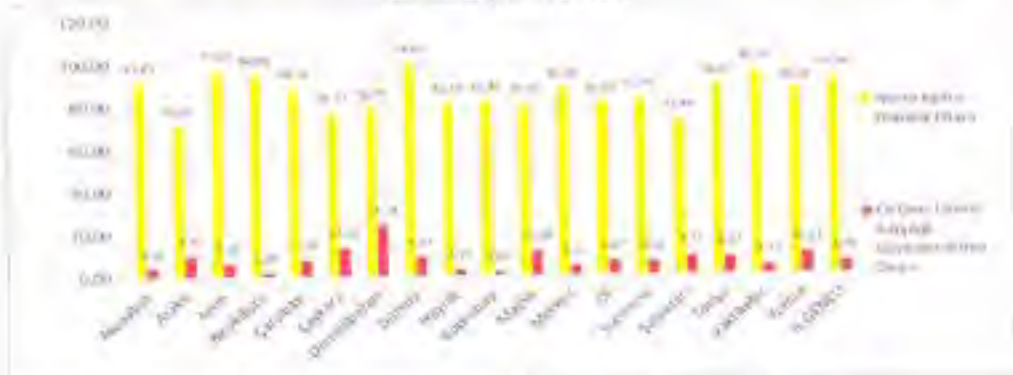
Norm Kadro Sayısı	Mevcut (Kadrolu) Öğretmen Sayısı	Norm Kadro Doluluk Oranı (%)	Norm Kadroya Göre İhtiyaç Duyulan Öğretmen Sayısı	Norm Kadroya Göre Fazla Olan Öğretmen Sayısı	Ek Ders Ücreti Karşılığında Görevlendirilen Öğretmen Sayısı	Ek Ders Ücreti Karşılığında Görevlendirilen Öğretmen Sayısının Norm Kadroya Oranı (%)
9917	9083	91,59	1116	282	574	5,79

Kaynak: Trabzon İl Millî Eğitim Müdürlüğü (Mart 2013) Verilerinden Düzenlendi

En çok İngilizce (169), Din Kültürü ve Ahlak Bilgisi (137), Rehberlik ve Psikolojik Danışmanlık (106), Okulöncesi (100), Türk Dili ve Edebiyatı (78), Zihinsel Engelliler-Sınıf (56) ve Türkçe (53) alanlarından öğretmene ihtiyaç duyulurken, özellikle 12 yıllık zorunlu eğitim düzenlemesiyle oluşturulan yeni yapıdan kaynaklı olarak, Sınıf Öğretmenliği (103), Görsel Sanatlar/Resim (47), Fizik (22), Kimya (19) ve Beden Eğitimi (17) alanlarında öğretmen fazlalığı vardır. Yetersiz olan alanlardaki öğretmen ihtiyacı, ek ders ücreti karşılığında görevlendirme yoluyla giderilmektedir. Bu yolla yapılan görevlendirme oranı %5,79 olmuştur.

Norm kadro doluluk oranı ve ek ders ücreti karşılığında görevlendirme oranı ilçeler bazında, Grafik 23'te gösterilmiştir.

Grafik 23. Trabzon İl Norm Kadro Doluluk ve Ücretli Öğretmen Görevlendirme Durumu (Mart 2013)



Kaynak: Trabzon İl Millî Eğitim Müdürlüğü (Mart 2013) Verilerinden Düzenlendi

Grafik 23'ten de anlaşılacağı gibi, ek ders ücreti karşılığında öğretmen görevlendirme oranı en yüksek Demekpazarı, Çaykara ve Maçka ilçelerinde, en az da Köprübaşı, Beşikdüzü ve Hayrat ilçelerinde; norm kadro doluluk oranı ise en yüksek Düzköy, Arsin ve Vakfıkebir ilçelerinde, en az da Araklı, Şalpazarı ve Çaykara ilçelerinde gerçekleşmiştir.

Diğer taraftan, 10-28 Eylül 2012 tarihleri arasında yapılan denetim ve değerlendirme döneminde tespit edilen ve bir an önce çözüme kavuşturulması önerilen "Araklı ilçesinde 6, Hayrat ilçesinde 2 sınıfta olmak üzere İl genelinde toplam 8 sınıfın öğretmensiz kaldığı" hususu, 11/10/2012 tarihli ve 90/31075 sayılı Valilik talimatı ve Kaymakamlık Oluru ile ek ders ücreti karşılığında öğretmen görevlendirmesi yoluyla giderilmiştir. Ancak, İlde norm fazlası sınıf öğretmeni bulunduğu halde, boş geçen derslerin/sınıfların ek ders ücreti karşılığında görevlendirme yoluyla doldurulması, Millî Eğitim Bakanlığı Öğretmenlerinin Atama ve Yer Değiştirme Yönetmeliğinin Ek 1'inci maddesine aykırılık teşkil etmektedir.

2.4.6. Öğretmenlerin Devamsızlık Durumu

10-28 Eylül 2012 tarihleri arasında yapılan denetim ve değerlendirmeden sonra, henüz bir öğretim yılı geçmediği için yeni sonuçlar oluşmadığından bu bölümde değerlendirme yapılmamıştır.

2.4.7. Öğretmenlerin Ödül Durumu

2012-2013 öğretim yılı birinci döneminde, bazı ilçelerde, İl Millî Eğitim Müdürlüğüne (bir komisyon marifetiyle) oluşturulan kriterlere göre belirlenen ve Kaymakamlık/Valilik makamına teklif edilen öğretmenlerden bir kısmına başarı belgesi verilmiştir. Bazı ilçelerde ise, ilçe millî eğitim müdürlüklerinde teklif yapılmasına rağmen, kaymakamların farklı yaklaşımlarından kaynaklı olarak, o ilçede hiçbir öğretmene başarı belgesi verilmemiştir. Bu da İl genelinde eşitsizliğe yol açmıştır.

2.5. Sorunlar ve Çözüm Önerileri

2.5.1. Sorunlar

2012-2013 öğretim yılında; okulöncesi eğitim kademesindeki okullaşma oranı, her üç yaş grubu değişkeninde de bir önceki öğretim yılına göre önemli oranda düşüş göstermiştir. Ortaokul kademesindeki okullaşma oranları, ilkököl kademesine göre daha düşük seviyede gerçekleşirken, ilköğretim kademesindeki okullaşma oranı, plan ve program hedeflerinin gerisinde kalmıştır. Ortaöğretim kademesindeki okullaşma oranında da, Bakanlığın mesleki- teknik eğitim hedefi ile Dokuzuncu Kalkınma Planı hedefine ulaşılamamıştır. Tüm kademelerde okullaşma oranının artırılmasına yönelik yapılan çalışmalar planlı ve sistematik bir şekilde yürütülmemiştir. Ayrıca, ilköğretimden liseye geçişlerde sınav sisteminin de etkisiyle düzenli takip yapılamamaktadır. Kayıt dönemleri uzun tutulmakta ve dolayısıyla devamsızlıkla ilgili hususları düzenleyen mevzuat hükümleriyle çelişmektedir. Diğer taraftan, okulöncesi eğitim kademesindeki öğrencilerin taşınmalı eğitim kapsamı dışında tutulması, okullaşma oranlarının artmasında engel oluşturmaktadır.

2012-2013 öğretim yılı birinci dönem itibarıyla, tüm kademelerde, öğrencilerin devamsızlık ortalamaları çok yüksek seviyede gerçekleşmiş ve devamsızlıklar "mazeretsiz devamsızlık" grubunda yoğunlaşmıştır. Araklı ve Yomra ilçelerinin devamsızlık ortalamalarına ilişkin verileri, tutarsız olduğundan değerlendirilememiştir. İl genelinde ve ilçelerin çoğunda, öğrencilerin devamsızlık nedenleri ayrıntılı araştırılmamış ve devamsızlıklar sistematik olarak takip edilmemiştir.

2012-2013 öğretim yılı birinci dönemi itibarıyla, okuldan ayrılma (okulu terk) oranları, daha öğretim yılı sona ermediği halde, tüm kademelerde yüksek çıkmıştır. Okulu terkler, en fazla mesleki ve teknik ortaöğretim kademesinde gerçekleşmiştir.

2012-2013 öğretim yılı birinci döneminde yaptırma uygulanan/ceza alan öğrencilerin oranı, henüz öğretim yılı sona ermediği halde dahi, tüm kademelerde önemli ölçüde artış göstermiştir. En yüksek oranlar; ortaokul kademesinde Hayrat, genel ortaöğretim kademesinde Demekpazarı ve mesleki- teknik ortaöğretim kademesinde Araklı ilçelerinde gerçekleşmiştir. Yaptırma ve disiplin cezasına neden plan davranışlar da, ortaokul kademesinde; "öğretmene saygısızlık yapmak, arkadaşlarına kaba kuvvet uygulamak, dersin düzenini bozmak ve başkalarının malını izinsiz almak", genel ortaöğretim kademesinde; "arkadaşlarına kaba ve saygısız davranmak, sigara kullanmak ve öğretmene saygısızlık yapmak", mesleki- teknik ortaöğretim kademesinde ise; "kavga çıkarmak, dersin düzenini bozmak, okul eşyasına zarar vermek ve ahlak kurallarını ihlal etmek eylemlerinde

yoğunlaşmıştır. İl geneli ve ilçeler bazında öğrencilerin disiplin cezasına neden olan davranışlarının analiz edilerek, bu davranışların önlenmesine yönelik bütüncül ve sistematik çalışmalar yapılmamıştır.

Özel eğitime muhtaç öğrencilerin eğitimiyle ilgili olarak, okulöncesi kademesinde; Merkez, Sürmene ve Vakfıkebir ilçelerinin dışındaki tüm ilçelerde, ilkököl kademesinde; Şalpaazarı ve Tonya ilçelerinde, ortaokul kademesinde; Dernekpazarı ilçesinde, genel ortaöğretim kademesinde; Merkez İlçede, mesleki-teknik ortaöğretim kademesinde de; Beşikdüzü, Hayrat ve Vakfıkebir ilçelerinde özel eğitim almış öğretmen bulunmamaktadır.

İl genelinde 1, 2 ve 3'üncü kademelerde orta ağır düzeyde zihinsel engelliler için özel eğitim uygulama merkezlerine/iş uygulama merkezlerine ihtiyaç duyulmasına rağmen, Of ve Sürmene ilçelerinde yeni açılan özel eğitim merkezlerinin, her ikisi de 3. kademe hafif düzey zihinsel engelliler için özel eğitim mesleki eğitim merkezi olarak açılmıştır. Diğer taraftan, İl'in özel eğitim ihtiyacı, coğrafi konum olarak tüm ilçelere yayılmışken, okullar merkez ve doğudaki ilçelerde kümelenmiştir. Bu da taşınabilir eğitim giderlerini önemli ölçüde arttırmaktadır.

İl ve ilçelerde özel eğitime muhtaç öğrenciler net olarak tespit edilmemiştir.

İl Millî Eğitim Müdürlüğü ve ilçe millî eğitim müdürlüklerince, hayat boyu öğrenme kapsamında, meslek kursları için sektör ihtiyaç analizleri yapılmamış ve kursiyerlere istihdam sağlama durumları değerlendirilmemiştir. Kursiyer potansiyeli olan kişilerin ihtiyaçları ve talepleri sistematik olarak alınmamaktadır. Kurslar sistemli ve düzenli olarak denetlenmemektedir. Ayrıca, bazı halk eğitim merkezlerinde, halk oyunları ekiplerindeki çalgıcılar usta öğretici olarak görevlendirilmiştir.

İl genelinde yatılılık kapasiteleri ve bu kapasitelerin kullanım konusunda dengesiz bir dağılım söz konusudur. Kapasite kullanımı; ortaokul kademesinde %55,09, genel ortaöğretim kademesinde %76,50 ve mesleki-teknik ortaöğretim kademesinde de %93,06'dır. İl geneli ve ilçelerdeki bazı pansiyonlar bakımsız, düzensiz ve yetersizdir ve iyi işletilememektedir. Bu da, velilerin başka arayışlara girerek çocuklarını pansiyona vermekten imtina etmesine neden olmakta, dolayısıyla kapasite kullanımını olumsuz etkilemektedir. Ayrıca, pansiyonların çoğunda, yemek listeleri hazırlanırken bir öğrenciye gerekli olan besin maddeleri, kalori ve vitamin değerleri dikkate alınmamıştır.

2012-2013 öğretim yılında, özel okulların öğrenci sayılarının toplam öğrenci sayılarına oranları, bir önceki öğretim yılına göre tüm kademelerde az da olsa artış gösterse de, Türkiye ortalamasının ve Bakanlığın stratejik hedefinin oldukça altında kalmıştır.

(Handwritten signatures and marks)

Trabzon İİ, 2012 yılında yükseköğretim programlarına ve ayrıca lisansa yerleşen adayların YGS'ye giren adaylara oranları açısından, Türkiye ortalamasının ve Rize İİ dışında, TR 9 Doğu Karadeniz bölgesindeki diğer illerin gerisinde kalmıştır. Diğer taraftan, 2012 yılında YGS'ye giren adayların Türkçe ve Sosyal-1 testlerinde doğru cevap ortalamaları ile YGS puan değerleri, YGS 5 puan türü dışında, diğer beş puan türünde Türkiye ortalamasının altında gerçekleşmiştir. Ayrıca, 2012 LYS'deki Tarih, Coğrafya 2 ve Felsefe Grubu testlerindeki doğru cevap ortalamaları ile TÜRK-MAT ve TÜRK-SOS puan değerleri, Türkiye ortalamasının altında kalmıştır.

Akademik eğitim veren okul türleri açısından, fen liseleri grubunda TÜRK-MAT'ta, Anadolu öğretmen liseleri grubunda MAT-FEN ve TÜRK-MAT'ta, Anadolu Liseleri grubunda ise hem lisansa yerleşme oranında hem de TÜRK-MAT'ta Türkiye ortalamasına göre daha düşük başarı gösterilmiştir. Başarıyı artırmaya yönelik olarak, İİ genelinde ve ilçeler düzeyinde seviye belirleme sınavları yapılmamış; sınav sonuçları puanlar, dersler ve doğru cevap ortalamaları bazında, okul türlerine göre analiz edilip değerlendirilmemiştir.

Düzköy İlçesinde ve Tonya İlçesinde, taşınmaz eğitim şartlarına uygun olmasına rağmen, velilerin okulların kapunmaması yönündeki baskıları nedeniyle, ilçe merkezine yakın (2-3 km) bazı mahallelerdeki öğrenciler taşınmaz eğitim kapsamına alınmamış ve birleştirilmiş sınıfta eğitim görmeye devam etmektedir.

Bazı ilçelerde, eğitim bölgesi zümre başkanlar kurulu toplantı gündemi çok dar tutulmuş ve toplantılar amacına uygun yapılmamıştır. İlçelerin/egitim bölgelerinin büyük çoğunluğunda, toplantıların değerlendirilmesi yapılmamış ve önerileri içeren raporlar İİ Millî Eğitim Müdürlüğüne gönderilmemiştir. Ayrıca, İİ Millî Eğitim Müdürlüğüne koordinasyon sağlanmamış ve gerekli izleme yapılmamıştır.

İİ'de norm fazlası sınıf öğretmenini bulunduğu halde, boş geçen derslerin/sınıfların, mecburiyetten kaynaklı olarak, ek ders ücreti karşılığında öğretmen görevlendirmesi yoluyla doldurulması, Millî Eğitim Bakanlığı Öğretmenlerinin Atama ve Yer Değiştirme Yönetmeliğinin Ek 1'inci maddesine aykırılık teşkil etmektedir.

2012-2013 öğretim yılı birinci dönemi itibarıyla, bazı ilçelerde, ilçe millî eğitim müdürlüklerince teklif yapılmasına rağmen, kaynakların farklı yaklaşımlarından kaynaklı olarak, öğretmenlere başarı belgesi verilmemesi, İİ genelinde eşitsizliğe yol açmıştır.

2.5.2. Öneriler

Bakanlık Düzeyinde Öneriler:

Öğrenci kayıt takvimi, kayıtlar ders yılı başlamadan bitecek şekilde planlanmalıdır. Ayrıca, ilkököl kademesi dışında, herhangi bir eğitim kurumuna kayıt yaptırmayan öğrencilerin takibi için, e-okul sisteminde bir modül oluşturulmalı ve adrese dayalı nüfus kayıt sistemiyle eşleştirilmelidir.

Okulöncesi eğitim kademesindeki öğrenciler de taşınmaz eğitim kapsamına alınmalıdır.

İl genelinde 1, 2 ve 3'üncü kademelerde orta ağır düzeyde zihinsel engelliler için özel eğitim uygulama merkezlerine/iş uygulama merkezlerine ihtiyaç duyulmasına rağmen, Of ve Sürmene ilçelerinde yeni açılan özel eğitim merkezlerinin, her ikisinin de 3. kademe hafif düzey zihinsel engelliler için özel eğitim mesleki eğitim merkezi olarak açıldığı dikkate alındığında, İl'in özel eğitim ihtiyacının optimum düzeyde karşılanabilmesi, kamu kaynaklarının (insan kaynağı ve maddi kaynaklara) amacına uygun, yerinde ve etkin kullanılabilmesi açısından, Of ve Sürmene ilçelerinde açılan özel eğitim mesleki eğitim merkezlerinin, öğrenci kaydı yapılmadan önce, İl'in özel eğitim ihtiyacına göre dönüştürülmesi gerçekleştirilmeli; ihtiyaç duyulan özel eğitim okulları/merkezlerinin, özel eğitime ihtiyacı olan öğrencilerin yaşadığı ilçeler dikkate alınarak yatırım programına alınması sağlanmalı ve süreç izlenmelidir.

Uygulamadaki imkansızlıklar ve aksamalar dikkate alınarak, Milli Eğitim Bakanlığı Öğretmenlerinin Atama ve Yer Değiştirme Yönetmeliğinin, İlde norm fazlası öğretmen bulunan alanlarda ek ders ücreti karşılığında görevlendirme yapılamayacağını düzenleyen, Ek 1'inci maddesi değiştirilmelidir.

İl Düzeyinde Öneriler:

Okullaşma oranlarının artırılmasına yönelik çalışmalar daha planlı ve sistematik bir şekilde yürütülmelidir. Okulöncesi eğitim kademesi okullaşma oranlarındaki keskin düşüşün nedenleri belirlenerek, acil önlemler alınmalıdır.

2012-2013 öğretim yılı birinci dönemi itibarıyla, tüm kademelerde, oldukça yüksek olan öğrenci devamsızlıkları ve okuldan ayrılmanın (okulu terkin) nedenleri ayrıntılı olarak araştırılmalı, gerekli tedbirler alınmalı ve devamsızlıklar sistematik olarak takip edilmelidir.

Disiplin cezası alan öğrencilerin oranını düşürmek için, İl geneli ve ilçeler bazında öğrencilerin disiplin cezasına neden olan davranışları analiz edilerek, bu davranışların önlenmesine yönelik bütüncül ve sistematik çalışmalar yapılmalıdır.

Okulöncesi kademesinde; Merkez, Sürmene ve Vakıfkebir ilçelerinin dışındaki tüm ilçelerde, ilköğretim kademesinde; Şalpaazarı ve Tonya ilçelerinde, ortaokul kademesinde; Dernekpazarı ilçesinde, genel ortaöğretim kademesinde; Merkez İlçede, mesleki-teknik ortaöğretim kademesinde de; Beşikdüzü, Hayrat ve Vakıfkebir ilçelerinde özel eğitime muhtaç öğrencilerin eğitiminin amacına uygun yapılabilmesi için, ihtiyaç duyulan alanlarda öğretmenlerin özel eğitim alanında eğitim (kurs, seminer, vb) almaları sağlanmalıdır.

İl ve ilçelerde özel eğitime muhtaç öğrenciler net olarak tespit edilmelidir.

İl'in özel eğitim ihtiyacının optimum düzeyde karşılanabilmesi, kamu kaynaklarının (insan kaynağı ve maddi kaynakların) amacına uygun, yerinde ve etkin kullanılabilmesi açısından, Of ve Sürmene ilçelerinde açılan özel eğitim mesleki eğitim merkezlerinin, öğrenci kaydı yapılmadan önce, İl'in özel eğitim ihtiyacına göre dönüştürülmesi sağlanmalı; ihtiyaç duyulan özel eğitim okulları/merkezleri, özel eğitime ihtiyaç olan öğrencilerin yaşadığı ilçeler dikkate alınarak yatırım programına alınmalıdır.

Hayat boyu öğrenme kapsamında, meslek kursları için sektör ihtiyaç analizleri de yapılmalı ve kursiyerlere istihdam sağlama durumları değerlendirilmeli; kursiyer potansiyeli olan kişilerin ihtiyaçları ve talepleri sistematik olarak alınmalı ve kurslar sistemli ve düzenli olarak denetlenmelidir. Ayrıca, usta öğretici görevlendirmelerinin usul ve esasları uygun yapılması sağlanmalıdır.

İl genelinde faaliyet gösteren öğrenci pansiyonlarının kapasite kullanımını artırılmalı; pansiyonlar sürekli kontrol edilerek bakımlı, düzenli ve yeterli hizmet vermesi ve iyi işletilmesi, ayrıca yemek listeleri hazırlanırken bir öğrenciye gerekli olan besin maddeleri, kalori ve vitamin değerlerinin dikkate alınması sağlanmalıdır.

Özel okulların öğrenci sayılarının toplam öğrenci sayılarına oranlarını arttırmaya yönelik yapılan girişimler ve çalışmalar genişletilmelidir.

Yükseköğretim programlarına yerleşme oranlarının ve YGS/LYS puanlarının artırılması yönündeki çalışmalar çeşitlendirilmelidir. İl genelinde ve ilçeler düzeyinde sınav sonuçları puanlar, dersler ve doğru cevap ortalamaları bazında, okul türlerine göre analiz edilip değerlendirilmelidir.

Düzköy İlçesinde ve Tonya İlçesinde, taşınmaz eğitim şartlarına uygun olmasına rağmen, birleştirilmiş sınıf uygulaması yapılan okulların, 2013-2014 öğretim yılında taşınmaz eğitimi kapsamına alınarak birleştirilmiş sınıf uygulamasından vazgeçilmesi sağlanmalıdır.

Eğitim bölgesi zümre başkanlar kurulu toplantı gündeminin mevzuatında öngörüldüğü kapsamda, eğitim bölgesinde uygulama birliğini sağlayacak ve kaliteyi arttıracak nitelikte belirlenerek, toplantıların amacına uygun yapılması; ilçe milli eğitim

müdürlüklerince/egitim bölgesi koordinatör okul müdürlüklerince toplantılar değerlendirilmesinin yapılarak önerileri içeren raporların İl Millî Eğitim Müdürlüğüne gönderilmesi sağlanmalıdır. İl Millî Eğitim Müdürlüğüne de il geneli değerlendirmeler yapılmalı ve sonuçlar paydaşlarla (öğretmen ve yönetici, veli ve diğer) paylaşılmalı, Bakanlıkta ilgilendiren hususlar ise, ilgili birimlere iletilmelidir. Ayrıca, il genelinde bu yöndeki çalışmaların eşgüdümü sağlanarak gerekli izleme yapılmalıdır.

İl genelinde eşitliği sağlamak amacıyla, mülki amirler (Vali, vali yardımcısı ve kaymakamlar) ile İl/ilçe millî eğitim müdürlüğü ve okul/kurum yöneticileri, "Millî Eğitim Bakanlığı Personeline Başarı, Üstün Başarı Belgesi ve Ödül Verilmesine Dair Yönerge" konusunda bilgilendirilmeli ve ödüllendirmelerin bu yönerge doğrultusunda yapılması sağlanmalıdır.

İlçe Düzeyinde Öneriler:

Okullaşma oranlarının artırılmasına yönelik çalışmalar daha planlı ve sistematik bir şekilde yürütülmelidir. Okulöncesi eğitim kademesi okullaşma oranlarındaki keskin düşüşün nedenleri belirlenerek, acil önlemler alınmalıdır.

2012-2013 öğretim yılı birinci dönemi itibarıyla, tüm kademelerde, oldukça yüksek olan öğrenci devamsızlıkları ve okuldan ayrılmanın (okulu terk) nedenleri ayrıntılı olarak araştırılmalı, gerekli tedbirler alınmalı ve devamsızlıklar sistematik olarak takip edilmelidir.

Disiplin cezası alan öğrencilerin oranını düşürmek için, İlçe genelinde öğrencilerin disiplin cezasına neden olan davranışları analiz edilerek, bu davranışların önlenmesine yönelik bütüncül ve sistematik çalışmalar yapılmalıdır.

Okulöncesi eğitim kademesinde; Merkez, Sürmene ve Vakıfkebir ilçelerinin dışındaki tüm ilçelerde, ilköğretim kademesinde; Şalpaazarı ve Tonya ilçelerinde, ortaokul kademesinde; Dernekpaazarı ilçesinde, genel ortaöğretim kademesinde; Merkez İlçede, mesleki-teknik ortaöğretim kademesinde de; Beşikdüzü, Hayrat ve Vakıfkebir ilçelerinde özel eğitime muhtaç öğrencilerin eğitiminin amacına uygun yapılabilmesi için, ihtiyaç duyulan alanlarda öğretmenlerin özel eğitim alanında eğitim (kurs, seminer, vb) almaları için gerekli planlamalar ve yönlendirmeler yapılmalıdır.

Özel eğitime muhtaç öğrenciler net olarak tespit edilmelidir.

Of ve Sürmene ilçelerinde açılan özel eğitim mesleki eğitim merkezlerinin, öğrenci kaydı yapılmadan önce, İl'in özel eğitim ihtiyacına göre dönüştürülmesi için gerekli girişimlerde bulunulmalıdır.

Hayat boyu öğrenme kapsamında açılacak meslek kursları için sektör ihtiyaç analizleri de yapılmalı ve kursiyerlere istihdam sağlama durumları değerlendirilmeli; kursiyer potansiyeli



olan kişilerin ihtiyaçları ve talepleri sistematik olarak alınmalı ve kurslar sistemli ve düzenli olarak denetlenmelidir. Ayrıca, usta öğreticiler görevlendirmeleri usul ve esaslara uygun yapılmalıdır.

Öğrenci pansiyonları sürekli kontrol edilerek bakımlı, düzenli ve yeterli hizmet vermesi, iyi işletilmesi, ayrıca yemek listeleri hazırlanırken bir öğrenciye gerekli olan besin maddeleri, kalori ve vitamin değerlerinin dikkate alınması sağlanmalıdır.

Yükseköğretim programlarına yerleşme oranlarının ve YGS/LYS puanlarının artırılması yönündeki çalışmalar çeşitlendirilmelidir. Sınav sonuçları, puanlar, dersler ve doğru cevap ortalamaları bazında, okul türlerine göre analiz edilip değerlendirilmelidir.

Düzce İİçesinde ve Tonya İİçesinde, taşınmalı eğitim şartlarına uygun olmasına rağmen, birleştirilmiş sınıf uygulaması yapılan okullar, 2013-2014 öğretim yılında taşınmalı eğitim kapsamına alınmalıdır.

Eğitim bölgesi zümre başkanlar kurulu toplantılarının gündemi mevzuatında öngöröldüğü kapsamda, eğitim bölgesinde uygulama birliğini sağlayacak ve kaliteyi artıracak nitelikte belirlenmeli ve toplantılar amacına uygun yapılmalı; ilçe milli eğitim müdürlüklerince toplantıların değerlendirilmesi yapılarak önerileri içeren raporlar İİ Milli Eğitim Müdürlüğüne gönderilmeli ve sonuçlar paydaşlarla (öğretmen ve yönetici, veli ve diğer) paylaşılmalıdır.

Okul/kurum yöneticileri, "Millî Eğitim Bakanlığı Personeline Başarı, Üstün Başarı Belgesi ve Ödül Verilmesine Dair Yönerge" konusunda bilgilendirilmeli ve ödüllendirme teklifleri bu yönerge doğrultusunda yapılmalıdır.

Okul/Kurum Düzeyinde Öneriler:

Okullaşma oranlarının artırılmasını yönelik çalışmalar daha plânlı ve sistematik bir şekilde yürütölmelidir. Okulöncesi eğitim kademesi okullaşma oranlarındaki keskin düşüşün nedenleri belirlenerek, acil önlemler alınmalıdır.

2012-2013 öğretim yılı birinci dönemi itibarıyla, tüm kademelerde, oldukça yüksek olan öğrenci devamsızlıkları ve okulları ayrılmanın (okulu terkin) nedenleri ayrıntılı olarak araştırılmalı, gerekli tedbirler alınmalı ve devamsızlıklar sistematik olarak takip edilmelidir.

Disiplin cezası alan öğrencilerin oranını düşürmek için, okullar bazında öğrencilerin disiplin cezasına neden olan davranışları analiz edilerek, bu davranışların önlenmesine yönelik bütüncül ve sistematik çalışmalar yapılmalıdır.

Okulöncesi kademesinde; Merkez, Sürmene ve Vakfikebir ilçelerinin dışındaki tüm ilçelerde, ilkököl kademesinde; Şalpaazarı ve Tonya ilçelerinde, ortaokul kademesinde; Dernekpaazarı ilçesinde, genel ortaöğretim kademesinde; Merkez İlçede, mesleki-teknik

ortaöğretim kademesinde de; Beşikdüzü, Hayrat ve Vaktikebir ilçelerinde özel eğitime muhtaç öğrencilerin eğitiminin amacına uygun yapılabilmesi için, ihtiyaç duyulan alanlarda öğretmenlerin özel eğitim alanında eğitim (kurs, seminer, vb) almaları için gerekli yönlendirmeler ve müracaatlar yapılmalıdır.

Hayat boyu öğrenme kapsamında, meslek kursları için sektör ihtiyaç analizleri de yapılmalı ve kursiyerlere istihdam sağlama durumları değerlendirilmeli; kursiyer potansiyeli olan kişilerin ihtiyaçları ve talepleri sistematik olarak alınmalı ve kurslar okul/kurum müdürlüklerince sistemli ve düzenli olarak denetlenmelidir. Ayrıca, usta öğretici görevlendirmeleri usul ve esaslara uygun yapılmalıdır.

Pansiyonlu okul müdürlüklerine, pansiyonların sürekli temiz, bakımlı, düzenli ve yeterli hizmet vermesi ve iyi işletilmesi sağlanmalı, yemek listeleri hazırlanırken bir öğrenciye gerekli olan besin maddeleri, kalori ve vitamin değerleri dikkate alınmalıdır.

Yükseköğretim programlarına yerleşme oranlarının ve YGS/LYS puanlarının artırılması yönündeki çalışmalar çeşitlendirilmelidir. Okullar düzeyinde seviye belirleme sınavları yapılmalı; sınav sonuçları puanlar, dersler ve doğru cevap ortalamaları bazında, okul türlerine göre analiz edilip değerlendirilmelidir.

Öğretmenler ve diğer personel, "Millî Eğitim Bakanlığı Personeline Başarı, Üstün Başarı Belgesi ve Ödül Verilmesine Dair Yönerge" konusunda bilgilendirilmeli ve ödüllendirme teklifleri bu yönerge doğrultusunda yapılmalıdır.

Handwritten signature

Handwritten signature

Handwritten signature

3. YÖNETİM FAALİYETLERİ

3.1. Stratejik Plan

Önceki denetim sonucu düzenlenen raporda da belirtildiği gibi, İİ Milli Eğitim Müdürlüğünce 2010-2014 ve ilçe milli eğitim müdürlüklerince de 2011-2014 dönemini kapsayacak şekilde stratejik planlar hazırlanmıştır. Ancak, Bakanlığın amaç ve politikaları ile eğitim sistemindeki değişikliklere göre, İlin stratejik planı güncellenip ilçelere duyurulmadığı için, Akçaabat ve Vakıfkebir ilçeleri dışındaki ilçelerin stratejik planları güncellenmemiştir. İzleme ve değerlendirme dönemi itibariyle, İlin stratejik plan güncelleme çalışmalarının devam ettiği ifade edilmiştir.

Diğer taraftan, İİ Milli Eğitim Müdürlüğü ve ilçe milli eğitim müdürlüklerince, -Çarşamba İlçe Milli Eğitim Müdürlüğü hariç-, stratejik plana bağlı olarak, yıllık stratejik hedeflere göre yıllık performans programları hazırlanmamış, faaliyetler izlenmemiş ve yıllık hedeflere ulaşma durumu değerlendirilmemiştir. Çarşamba İlçesinde ise, stratejik planların yanında yıllık stratejik programlar hazırlanmış ve stratejik hedeflerin ne oranda gerçekleştiği, yıllık değerlendirme raporları ile değerlendirilmiştir.

10-28 Eylül 2012 tarihleri arasında yapılan denetim ve değerlendirmeden sonra, henüz bir öğretim yılı geçmediği için, stratejik plarlarda belirlenen hedeflere ulaşma durumu değerlendirilmemiştir.

3.2. Yönetici Kadro Durumu

İzleme ve değerlendirme dönemi (Mart 2013) itibariyle, temel sistemler olarak okul/kurum müdürlükleri ve aracı üst sistemler olarak il/ilçe milli eğitim müdürlükleri bazında yöneticilerin norm kadroya göre, kadrolu ve görevlendirme durumları Tablo 16 ve Tablo 17'de gösterilmiştir.

Tablo 16'dan da anlaşılacağı gibi, okul/kurum müdürlükleri bazında, İİ genelinde en fazla görevlendirme oranı %10,97'yle okul/kurum müdürlüğü kademesinde gerçekleşmiştir. Müdür başyardımcılığı kademesinde herhangi bir görevlendirme yapılmazken, kadrolu/asil 4 müdür başyardımcısının norm kadro sayısına göre fazla olduğu dikkat çekmiştir. Müdür yardımcılığı kademesindeki görevlendirme oranı ise %9,27 olmuştur.

İlçeler bazında kıyaslama yapıldığında, toplamda en fazla görevlendirmenin Dernekpazarı, Şalpaazarı, Arsün ve Köprübaşı ilçelerinde, en az görevlendirmenin de Tonya, Merkez ve Sürmene ilçelerinde olduğu, Beşikdüzü İlçesinde ise hiçbir görevlendirmenin yapılmadığı anlaşılmaktadır.

le

X

Q

Tablo 16. Trabzon İli Okul/Kurum Yönetici Kadro ve Görevlendirme Durumu (Mart 2013)

İlçeler	Müdür				Müdür Başyardımcısı				Müdür Yardımcısı				TOPLAM YÖNETİCİ			
	Norm Kadro Sayısı	Kadrolu/Asil	Görevlendirme	Görevlendirimin Norm Kadroya Oranı (%)	Norm Kadro Sayısı	Kadrolu/Asil	Görevlendirme	Görevlendirimin Norm Kadroya Oranı (%)	Norm Kadro Sayısı	Kadrolu/Asil	Görevlendirme	Görevlendirimin Norm Kadroya Oranı (%)	Norm Kadro Sayısı	Kadrolu/Asil	Görevlendirme	Görevlendirimin Norm Kadroya Oranı (%)
Akçaabat	73	58	8	10,96	7	7	0	0	92	81	5	5,43	172	146	13	7,56
Aralı	34	26	5	14,71	5	5	0	0	48	39	3	6,25	87	70	8	9,20
Arsız	22	14	4	18,18	2	2	0	0	26	20	6	23,08	50	36	10	20,00
Beşikdüzü	19	16		0,00	4	4	0	0	29	25		0,00	52	45	0	0,00
Çarşamba	16	13	2	12,50	0	1	0	0	18	17	1	5,56	34	31	3	8,82
Çaykara	12	11	1	8,33	1	1	0	0	14	13	1	7,14	27	25	2	7,41
Demekpazarı	5	3	1	20,00	0	0	0	0	4	2	1	25,00	9	5	2	22,22
Düzköy	20	16	4	20,00	0	0	0	0	21	14	1	4,76	41	30	5	12,20
Havrat	8	7	1	12,50	1	1	0	0	10	8	1	10,00	19	16	2	10,53
Köprübaşı	5	5	1	20,00	0	0	0	0	5	5	1	20,00	10	10	2	20,00
Maçka	16	16	1	6,25	2	3	0	0	21	19	2	9,52	39	38	3	7,69
Merkez	122	97	7	5,74	24	27	0	0	214	198	16	7,48	360	322	23	6,39
Of	29	21	5	17,24	3	3	0	0	43	33	7	16,28	75	57	12	16,00
Sürmene	29	23	3	10,34	5	4	0	0	43	38	2	4,65	77	65	5	6,49
Salıpazarı	10	7	3	30,00	1	1	0	0	12	7	2	16,67	23	15	5	21,74
Tonya	16	16		0,00	1	1	0	0	16	15	1	6,25	33	32	1	3,03
Vakıfkebir	23	16	3	21,74	3	3	0	0	29	26	2	6,90	55	45	7	12,73
Yomra	24	15	2	8,33	2	2	0	0	30	17	8	26,67	56	34	10	17,86
İL GENELİ	483	380	53	10,97	61	65	0	0	675	577	60	8,89	1219	1022	113	9,27

Kaynak: Trabzon İli Millî Eğitim Müdürlüğü (Mart 2013) Verilerinden Düzenlendi

Köprübaşı ilçesinde, kadrosu olmadığı halde bir müdür ve bir müdür yardımcısının fazladan görevlendirildiği dikkat çekmiştir. Yapılan sorgulamalarda, zincirleme olarak, okul müdürlerinden birinin millî eğitim müdürlüğünde, müdür yardımcılarında birinin okul müdürlüğünde ve bir öğretmenin de müdür yardımcılığında görevlendirildiği anlaşılmıştır.

2012-2013 öğretim yılında Mart 2013 itibarıyla, okul/kurum müdürlüğü bazında toplam yönetici (müdür, müdür başyardımcısı ve müdür yardımcısı) görevlendirme oranı (%9,27), bir önceki öğretim yılına (2011-2012) göre kıyaslandığında, önemli oranda artışın olduğu fark edilmektedir⁵. Bu üzerinde durulması gereken bir sonuçtur.

⁵ 2011-2012 öğretim yılında okul/kurum müdürlüğü bazında yapılan görevlendirme (geçici ve vekâleten) oranı %6,77'dir.

**Tablo 17. Trabzon İli İl/İlçe Millî Eğitim Yönetici Kadro ve Görevlendirme Durumu
(Mart 2013)**

İlçeler	Müdür				Müdür Yardımcısı				Şube Müdürü				TOPLAM YÖNETİCİ			
	Norm Kadro Sayısı	Kadrolu/Asil	Görevlendirme	Görevlendirilenin Norm Kadroya Oranı (%)	Norm Kadro Sayısı	Kadrolu/Asil	Görevlendirme	Görevlendirilenin Norm Kadroya Oranı (%)	Norm Kadro Sayısı	Kadrolu/Asil	Görevlendirme	Görevlendirilenin Norm Kadroya Oranı (%)	Norm Kadro Sayısı	Kadrolu/Asil	Görevlendirme	Görevlendirilenin Norm Kadroya Oranı (%)
Akçaabat	1	1		0				0	3	1	2	66,67	4	2	2	50,00
Araçlı	1	1		0				0	2	1	1	50,00	3	2	1	33,33
Arsin	1	1		0				0	2	2		0,00	3	3	0	0,00
Beşikdüzü	1		1	100				0	2	1		0,00	3	1	1	33,33
Çarşıbaşı	1	1		0				0	1	1		0,00	2	2	0	0,00
Çaykara	1	1		0				0	1		1	100	2	1	1	50,00
Dernekpazarı	1		1	100				0	1			0,00	2	0	1	50,00
Düzce	1	1		0				0	1	1		0,00	2	2	0	0,00
Hayrat	1	1		0				0	1		1	100	2	1	1	50,00
Köprübaşı	1	1		0				0	1		1	100	2	1	1	50,00
Maçka	1	1		0				0	2	1	1	50,00	3	2	1	33,33
İl Millî Eğt. Md. (Merkez)	1	0	1	100	4	4		0	13	7	7	53,85	18	11	8	44,44
Of	1	1		0				0	2	1	1	50,00	3	2	1	33,33
Sürmene	1	1		0				0	2	1	1	50,00	3	2	1	33,33
Şalpazarı	1	1		0				0	1	2		0,00	2	3	0	0,00
Tonya	1	1		0				0	1		1	100	2	1	1	50,00
Vakıfkebir	1	1		0				0	2	2		0,00	3	3	0	0,00
Yomra	1	1		0				0	2	2		0,00	3	3	0	0,00
İl GENELİ	18	15	3	16,67	4	4	0	0	40	23	17	42,50	62	42	20	32,26

Kaynak: Trabzon İl Millî Eğitim Müdürlüğü (Mart 2013) Verilerinden Düzenlendi

Tablo 17 incelendiğinde, İl Millî Eğitim Müdürlüğü ve ilçe millî eğitim müdürlükleri bazında, en fazla görevlendirilenin %42,50 gibi çok yüksek bir oranla, şube müdürlüğü kademesinde yapıldığı görülmektedir. Sadece İl Millî Eğitim Müdürlüğünde bulunan 4 müdür yardımcısı kadrosundaki müdür yardımcılarının tamamı kadroludur/asildir ve herhangi bir görevlendirme yapılmamıştır. İl Millî Eğitim Müdürü de dahil, 3 millî eğitim müdürü (%16,67) görevlendirme yoluyla çalışmaktadır.

İlçeler bazında yapılan değerlendirmede, şube müdürlüğü kademesindeki görevlendirme oranının en fazla Akçaabat, Çaykara, Hayrat, Köprübaşı ve Tonya ilçelerinde olduğu anlaşılmaktadır. Şalpazarı ilçesinde 1 şube müdürlüğü kadrosu varken, kadrolu/asil 2 şube müdürü görev yapmaktadır. Bu da millî eğitim müdürlüklerinde yapılan düzenlemeden önce,

bu ilçenin 2 şube müdürü kadrosu ve mevcut şube müdürlerinin asil olmasından kaynaklanmaktadır. Ayrıca, Akçaabat ilçesinde kadrolu bir şube müdürü Bakanlık onayı ile İl dışında görevlendirilmiş olup, 28/06/2013 tarihi itibarıyla görevlendirmesi sona erecektir.

İl Millî Eğitim Müdürlüğü bazında yapılan değerlendirmede ise, millî eğitim müdürlüklerinin yeni düzenlemesinden hareketle yeni hizmet birimlerinin oluşturulduğu ve böylece 13 şube müdürlüğü kadrosunun meydana geldiği, bu kadrolarda, biri Rize Millî Eğitim Müdürlüğünde görevli -ki, izleme ve değerlendirme dönemi itibarıyla, görevlendirmesi sona ermiş, ancak izinde olduğu için görevine başlamamıştır.- olmak üzere, 7 asil ve 7 görevlendirme şube müdürünün, şubelerin çalışmalarını koordinasyonunu sağlamak üzere de 4 kadrolu/asil müdür yardımcısının görev yaptığı anlaşılmaktadır. Burada, Köprübaşı ilçesinde olduğu gibi, kadrosu olmadığı halde bir şube müdürünün fazladan görevlendirildiği dikkat çekmiştir.

2012-2013 öğretim yılında Mart 2013 itibarıyla, İl Millî Eğitim Müdürlüğü ve ilçe millî eğitim müdürlükleri bazında toplam yönetici (müdür, müdür yardımcısı ve şube müdürü) görevlendirme oranı (%32,26), bir önceki öğretim yılına (2011-2012) göre kıyaslandığında, daha ziyade yeni yapılmadan kaynaklı olarak, oldukça fazla artışın olduğu fark edilmektedir⁹. Bu da önemli ve üzerinde durulması gereken bir sonuçtur.

3.3. Proje Durumu

10-28 Eylül 2012 tarihleri arasında yapılan denetim ve değerlendirmeden sonra, henüz bir öğretim yılı geçmediği için, bu bölümde yeni bir değerlendirme yapılmamıştır.

3.4. Taşınır Mal İşlemleri

10-28 Eylül 2012 tarihleri arasında yapılan denetim ve değerlendirmeden sonra, henüz bir öğretim yılı geçmediği için, bu bölümde yeni bir değerlendirme yapılmamıştır.

3.5. Önceki Denetimlerde Getirilen Önerilerin Yerine Getirilme Durumu

Trabzon İl Millî Eğitim Müdürlüğü ve ilçe millî eğitim müdürlüklerinin, denetim değerlendirmesi en son 10-28 Eylül 2012 tarihleri arasında gerçekleştirilmiş ve denetim sonucu düzenlenen 12/10/2012 tarihli ve 9000/20,33,5,9 sayılı raporda getirilen önerilere göre, İl Millî Eğitim Müdürlüğünce gelişim planı hazırlanmıştır. Ancak, yerinde yapılan inceleme ve sorgulamalarda, gelişim planının uygunluğu, uygulanabilirliği, yerindeliği, etkililiği ve gelişim sürecine katkısı incelenmiş ve değerlendirilmiştir.

⁹ 2011-2012 öğretim yılında İl/ilçe millî eğitim müdürlükleri bazında yapılan görevlendirme (öçeci ve vekâleten) oranı %22,23'tür.

Bu süreçte, ilçe millî eğitim müdürlüklerince ayrı ayrı gelişim planlarının hazırlanmadığı ve hizmet birimleri bazında gelişim planına alınan faaliyetlerin detaylıca planlanmadığı, buna bağlı olarak planlanan bazı faaliyetlerin uygulanabilir olmadığı görülmüştür. Bunun üzerine, gerekli rehberlik ve yönlendirme yapılarak her ilçe millî eğitim müdürlüğünce gelişim planlarının, hizmet birimlerince de detay çalışma planlarının hazırlanması ve İl Millî Eğitim Müdürlüğünün gelişim planının buna göre güncellenmesi sağlanmıştır.

3.6. Kamu Kurum/Kuruluş ve STK'larla İşbirliği

10-28 Eylül 2012 tarihleri arasında yapılan denetim ve değerlendirmeden sonra, eğitim, öğretim ve yönetim alanlarında, resmî/özel üniversiteler ve bazı sivil toplum kuruluşlarıyla çeşitli işbirlikleri yapılmış ve yapılmaya devam etmektedir. Süreç tamamlanmadığı için sonuçlar sayısal olarak değerlendirilmemiştir.

3.7. Yöneticilerin Hizmetiçi Eğitim Durumu

10-28 Eylül 2012 tarihleri arasında yapılan denetim ve değerlendirmeden sonra, henüz bir öğretim yılı geçmediği için, bu bölümde herhangi bir değerlendirme yapılmamıştır.

3.8. Yöneticilerin Ödül ve Ceza Durumu

Öğretmenlerin ödül durumu başlığı altında da değerlendirildiği gibi, 2012-2013 öğretim yılı birinci döneminde, bazı ilçelerde, İl Millî Eğitim Müdürlüğünce (bir komisyon marifetiyle) oluşturulan kriterlere göre belirlenen ve Kaymakamlık/Valilik makamına teklif edilen yöneticilerden bir kısmına başarı belgesi verilmiştir. Bazı ilçelerde ise, ilçe millî eğitim müdürlüklerince teklif yapılmasına rağmen, kaymakamların farklı yaklaşımlarından kaynaklı olarak, o ilçede hiçbir yöneticiye başarı belgesi verilmemiştir. Bu da İl genelinde eşitsizliğe yol açmıştır.

10-28 Eylül 2012 tarihleri arasında yapılan denetim ve değerlendirmeden sonra, henüz bir öğretim yılı geçmediği için, yöneticilerin ceza durumlarıyla ilgili herhangi bir değerlendirme yapılmamıştır.

3.9. Soruşturma Sonucu Getirilen Tekliflerin Uygulanma ve Dava Durumu

10-28 Eylül 2012 tarihleri arasında yapılan denetim ve değerlendirme sürecinde gerekli bilgilendirme ve rehberlik yapılmasına ve ayrıca raporda öneri olarak getirilmesine rağmen, az da olsa bazı ilçelerde, bazı disiplin amirlerince, herhangi bir gerekçe göstermeden, salt savunmanın yeterli görüldüğü belirtilerek, bazı disiplin cezası tekliflerinin yinö uygulanmadığı fark edilmiş ve muhataplar birebir uyarılarak gerekli açıklamalar yapılmıştır.

Diğer taraftan, İl genelinde, il eğitim denetmenleri ve muhakkikler tarafından yapılan soruşturmalar sonucunda getirilen tekliflerin uygulanmasına yönelik yönetsel yargıda açılan davalar takip edilmeye başlanmıştır. Ancak, henüz bir öğretim yılı geçmediği için sonuçlara ilişkin değerlendirme yapılmamıştır.

3.10. Rehberlik ve Denetim Programı

10-28 Eylül 2012 tarihleri arasında yapılan denetim ve değerlendirme sürecinde Makam onayına sunulduğu belirtilen 2012-2013 öğretim yılına ait rehberlik ve denetim planı onaylanmış, rehberlik ve denetim faaliyetleri, bu plana göre sürdürülmektedir. Öğretmen denetim bölümünde de ifade edildiği gibi, rehberlik ve denetim (teftiş) gruplarının birinci dönem sonuna ait değerlendirme raporları İl Eğitim Denetmenleri Başkanlığına sunulmuş ve grup raporlarında yer alan hususlar özetlenerek İl Millî Eğitim Müdürlüğüne bildirilmiştir.

3.11. İl Genelinde Yapılan Ön İnceleme, İnceleme ve Soruşturma Durumu

10-28 Eylül 2012 tarihleri arasında yapılan denetim ve değerlendirmeden sonra, henüz bir öğretim yılı geçmediği için, bu bölümde herhangi bir değerlendirme yapılmamıştır.

3.12. İl Eğitim Denetmenleri Hizmetiçi Eğitim Durumu

İl eğitim denetmenlerinin hizmetiçi eğitime katılımlarıyla ilgili olarak, 10-28 Eylül 2012 tarihleri arasında yapılan denetim ve değerlendirmeden sonra henüz bir öğretim yılı geçmediği için, herhangi bir değerlendirme yapılmamıştır.

Ancak, önceki denetim ve değerlendirmeden sonra, il eğitim denetmenlerince, yöneticilere yönelik olarak inceleme ve soruşturma teknikleri konusunda 9, iletişim ve değerler eğitimi konusunda da 2 seminer planlanmış ve seminerler devam etmektedir. Ayrıca, (d/e'li) hizmetlilere uyum semineri düzenlenmiştir.

3.13. Öğrenci Başına Düşen Harcama

2012-2013 öğretim yılı sona ermediği için, öğrenci başına düşen harcama belirlenemediğinden, bu bölümde yeni bir değerlendirme yapılmamıştır.

3.14. İç Kontrol Sistemi ve İşleyişi

İç kontrol sistemi ve işleyişi konusunda, 10-28 Eylül 2012 tarihleri arasında yapılan denetim ve değerlendirmeden sonra, herhangi bir çalışma yapılmamış ve sistem kurulmamıştır. İç kontrol sisteminin kurulmamasından ve işletilmemesinden kaynaklı olarak, İl genelinde eşgüdüm sıkıntısı yaşandığı ve hizmetlere yönelik çalışmaların yeterince izlenip değerlendirilmediği gözlemlenmiştir. İl ve ilçe milli eğitim müdürlüğü yöneticileri bu konuda bilgilendirilmiş ve gerekli rehberlik yapılmıştır.

R X Q

3.15. Bilgi İşlem Sistemi ve İşleyişi

10-28 Eylül 2012 tarihleri arasında yapılan denetim ve değerlendirme sürecinde dile getirildiği ve raporda da belirtildiği gibi, İl Millî Eğitim Müdürlüğü ve ilçe millî eğitim müdürlüklerince, İlin izlenmesine ve değerlendirmesine kaynaklık edecek verilerin doğru bir şekilde akışı sağlanamamakta ve gerektiği gibi arşivlenememektedir. Veri akışında, okul/kurumlar-İl/ilçe millî eğitim müdürlükleri ve ilçe millî eğitim müdürlükleri-İl Millî Eğitim Müdürlüğü arasında önemli aksamalar yaşanmaktadır. Özellikle İl geneli, Arsin, Araklı, Merkez ve Tonya ilçelerine ait verilerde tutarsızlıklar tespit edilmiştir.

İl Millî Eğitim Müdürlüğü ve ilçe millî eğitim müdürlüklerinin web sayfaları, Bakanlık talimatına uygun formatta oluşturulmuş, ancak bazı ilçelerde web sayfaları zamanında güncellenmemiştir.

3.16. Destek Personeli (Memur, Hizmetli, vb) Durumu

10-28 Eylül 2012 tarihleri arasında yapılan denetim ve değerlendirmede tespit edilenlerin dışında, yeni bulgulara ulaşılmadığı için, bu bölümde ayrıca bir değerlendirme yapılmamıştır.

3.17. Sorunlar ve Çözüm Önerileri

3.17.1. Sorunlar

Bakanlığın amaç ve politikaları ile eğitim sistemindeki değişikliklere göre, İlin stratejik planı güncellenip ilçelere duyurulmadığı için, Akçaabat ve Vakfıkebir ilçeleri dışındaki ilçelerin stratejik planları güncellenmemiştir. İl Millî Eğitim Müdürlüğü ve ilçe millî eğitim müdürlüklerince, -Çarşamba İlçe Millî Eğitim Müdürlüğü hariç-, stratejik plana bağlı olarak, yıllık stratejik hedeflere göre yıllık performans programları hazırlanmamış, faaliyetler izlenmemiş ve yıllık hedeflere ulaşma durumu değerlendirilmemiştir.

2012-2013 öğretim yılı, izleme ve değerlendirme dönemi (Mart 2013) itibarıyla İl Millî Eğitim Müdürlüğü ve ilçe millî eğitim müdürlükleri ile okul/kurum müdürlüklerinde, görevlendirme yapılan yöneticilerin oranı bir önceki öğretim yılına göre önemli ölçüde artış göstermiştir. Atama ve yer değiştirme sistemindeki belirsizlikler yöneticilerin çalışma motivasyonunu olumsuz etkilemektedir. Ayrıca, kadrosu boş olmadığı halde, Köprübaşı ilçesinde bir okul/kurum müdürü ve bir müdür yardımcısı, İl Millî Eğitim Müdürlüğünde ise bir şube müdürü görevlendirmesi yapılmıştır. Akçaabat ilçesinde de kadrolu bir şube müdürü Bakanlık onayı ile İl dışında görevlendirilmiştir.

Yöneticilerin ve diğer personelin ödüllendirilmesiyle ilgili olarak, 2012-2013 öğretim yılı birinci dönemi itibarıyla, bazı ilçelerde, ilçe millî eğitim müdürlüklerince teklif yapılmasına

rağmen, kaymakamların farklı yaklaşımlarından kaynaklı olarak, başarı belgesi verilmesi, İl genelinde eşitsizliğe yol açmıştır.

10-28 Eylül 2012 tarihleri arasında yapılan denetim ve değerlendirme sürecinde gerekli bilgilendirme ve rehberlik yapılmasına ve ayrıca raporda öneri olarak getirilmesine rağmen, az da olsa bazı ilçelerde, bazı disiplin amirlerince, herhangi bir gerekçe gösterilmeden, salt savunmanın yeterli görüldüğü belirtilerek, bazı disiplin cezası teklifleri uygulanmamıştır.

İç kontrol sisteminin kurulmamasından ve işletilmemesinden kaynaklı olarak, İl genelinde gerekli koordinasyon sağlanamamış ve hizmetlere yönelik çalışmalar yeterince izlenip değerlendirilmemiştir.

İlin izlenmesine ve değerlendirmesine kaynaklık edecek verilerin doğru bir şekilde akışının sağlanmasında ve gerektiği gibi arşivlenmesinde yaşanan sıkıntılar devam etmektedir. Ayrıca, İl geneli, Arsın, Araklı, Merkez ve Tonya ilçelerine ait verilerde tutarsızlıklar vardır. Bazı ilçelerde ise web sayfaları zamanında güncellenmemiştir.

3.17.2. Çözüm Önerileri

Bakanlık Düzeyinde Öneriler:

İl ve ilçe milli eğitim müdürlükleri ile okul/kurum müdürlüklerinin stratejik planlarının Bakanlığın amaç ve politikaları ile eğitim sistemindeki değişikliklere göre güncellenmesi konusunda gerekli bilgilendirme ve izleme yapılmalıdır.

Okul/kurum ve il/ilçe milli eğitim müdürlüklerindeki yönetim kademelerine atama ve yer değiştirme sistemindeki belirsizlikler giderilmeli; kadroların tamamına kadrolu/asil yöneticilerin atanması sağlanmalıdır. Mevcut kadrolu yöneticilerin, başka illerde ve başka kurumlarda görevlendirilmesine onay/izin verilmemelidir.

10-28 Eylül 2012 tarihleri arasında yapılan denetim ve değerlendirme sonucunda da önerildiği gibi, iç kontrol sisteminin kurulması ve yönetsel etkinliklerde Kamu İç Kontrol Standartlarına uygun hareket edilmesi konusunda gerekli eşgüdüm sağlanmalı ve süreç izlenmelidir.

İl Düzeyinde Öneriler:

Bakanlığın amaç ve politikaları ile eğitim sistemindeki değişikliklere göre, İlin stratejik planı bir an önce güncellenip ilçelere duyurulmalı ve tüm ilçelerin stratejik planlarının güncellenmesi sağlanmalıdır. Ayrıca, stratejik plana bağlı olarak, stratejik hedeflere göre yıllık performans programları hazırlanmalı, faaliyetler izlenmeli ve yıllık hedeflere ulaşma durumu değerlendirilmelidir.

Yönetim kademelerindeki görevlendirme oranlarının düşürülmesine yönelik tedbirler çeşitlendirilmeli; kadrosu boş olmadığı halde yapılan yönetici görevlendirmeleri (Köprübaşı ilçesinde bir okul/kurum müdürü ve bir müdür yardımcısı, İl Millî Eğitim Müdürlüğünde ise bir şube müdürü) iptal edilmelidir.

Millî eğitim denetçisi, il eğitim denetmeni veya muhakkiklerce yapılan soruşturma sonucunda getirilen disiplin tekliflerinin, herhangi bir gerekçe gösterilmeden, salt savunmanın yeterli görüldüğü belirtilerek, uygulanmaması hususu titizlikle takip edilmeli ve gerekli müdahale yapılmalıdır.

İç kontrol sistemi kurulmalı ve işletilmeli; İl genelinde hizmet birimleri, hizmetten yararlananlar ve diğer paydaşlarla gerekli eşgüdüm sağlanarak, hizmetlere yönelik çalışmalar izlenmeli ve değerlendirilmelidir.

İlin izlenmesine ve değerlendirmesine kaynaklık edecek verilerin doğru bir şekilde akışı sağlanmalıdır. Öncelikle İl geneli, Arsin, Araklı, Merkez ve Tonya ilçeleri olmak üzere; tüm ilçelerin ve birimlerin sonuçlara ilişkin verileri kontrol edilmelidir. Ayrıca, tüm ilçe millî eğitim ve okul/kurum müdürlüklerinin web sayfalarının zamanında güncellenmesi sağlanmalıdır.

İlçe Düzeyinde Öneriler:

Bakanlığın araç ve politikaları ile eğitim sistemindeki değişikliklere ve İlin stratejik planının güncellenme durumuna göre stratejik planlar güncellenmeli; stratejik hedeflere göre yıllık performans programları hazırlanmalı, faaliyetler izlenmeli ve yıllık hedeflere ulaşma durumu değerlendirilmelidir.

Köprübaşı ilçesinde, kadrosu boş olmadığı halde, yapılan yönetici görevlendirmeleri (bir okul/kurum müdürü ve bir müdür yardımcısı) iptal edilmelidir.

Millî eğitim denetçisi, il eğitim denetmeni veya muhakkiklerce yapılan soruşturma sonucunda getirilen disiplin tekliflerinin, herhangi bir yanlışlık ve/veya eksiklik yoksa, salt savunmanın yeterli görüldüğü belirtilerek uygulanma yoluna gidilmemelidir. Eksiklik veya yanlışlık olduğu tespit edilirse, gerekçeler belirtilerek durum, onay veren makama bildirilmeli ve onay makamının kararına göre hareket edilmelidir.

İlçe genelinde hizmet birimleri, hizmetten yararlananlar ve diğer paydaşlarla gerekli eşgüdüm sağlanarak, hizmetlere yönelik çalışmalar izlenmeli ve değerlendirilmelidir.

İlçenin izlenmesine ve değerlendirmesine kaynaklık edecek verilerin doğru bir şekilde akışı sağlanmalıdır. İlçenin ve birimlerin sonuçlara ilişkin verileri kontrol edilmelidir. Ayrıca, ilçe millî eğitim ve okul/kurum müdürlüklerinin web sayfalarının zamanında güncellenmesi sağlanmalıdır.

Okul/Kurum Düzeyinde Öneriler:

Bakanlığın amaç ve politikaları ile eğitim sistemindeki değişikliklere ve İlin ve İlçenin stratejik planlarının güncellenme durumuna göre stratejik planlar güncellenmeli; stratejik hedeflere göre yıllık performans programları hazırlanmalı, faaliyetler izlenmeli ve yıllık hedeflere ulaşma durumu değerlendirilmelidir.

Millî eğitim denetçisi, il eğitim denetmeni veya muhakkiklerce yapılan soruşturma sonucunda getirilen disiplin tekliflerinin, herhangi bir yanlışlık ve/veya eksiklik yoksa, salt savunmanın yeterli görüldüğü belirtilerek uygulamaya yoluna gidilmemelidir. Eksiklik veya yanlışlık olduğu tespit edilirse, gerekçeler belirtilerek durum, onay veren makama bildirilmeli ve onay makamının kararına göre hareket edilmelidir.

Okul/kurumun izlenmesine ve değerlendirmesine kaynaklık edecek verilerin doğru bir şekilde akışı sağlanmalı; web sayfaları zamanında güncellenmelidir.

4. KAYNAKLARIN ETKİN ve VERİMLİ KULLANIMI

4.1. İhtiyaç Fazlası Ücretsiz Ders Kitabı

10-28 Eylül 2012 tarihleri arasında yapılan denetim ve değerlendirilmeden sonra, henüz bir öğretim yılı geçmediği için, bu konuda herhangi bir değerlendirme yapılmamıştır.

4.2. Yatırımlar ve Yerindeliği

2012 yatırım programında yet alan 10 yatırım projesinin 5'i, 28 onarım projesinin de 21'i tamamlanmış, 5 yatırım projesi ile 6 onarım projesi devam etmektedir. 2012 yılı itibarıyla tamamlanması gerektiği halde bir proje, ödenek yetersizliği ve/veya proje sürecinin devam etmesi nedeniyle tamamlanamamıştır.

Yerinde yapılan incelemelerde;

Çarşıbaşı İlçesinde, TOKİ tarafından yatırım üstlenilen 16 derslikli 8 laboratuvarı, bir konferans salonu, kütüphanesi ve idari birimleri olan Çarşıbaşı Lisesi hizmet binası inşaatının devam ettiği, Nisan 2013 tarihinde teslimi öngörülen binanın genel lise olarak hizmet vermesinin planlandığı, ancak binaya taşınması ön görülen Çarşıbaşı Lisesinde halen 201 öğrencinin öğrenim gördüğü, mevcut öğrenci sayısına göre yeni yapılan binanın atıl kalma durumunun söz konusu olduğu; diğer taraftan 2012-2103 öğretim yılında Sahil Cami alt katında İmam-Hatip Orta Okulunun açıldığı, okulda 48 öğrencinin öğrenim gördüğü, gerek öğrenci projeksiyonu ve gerekse binanın konumu nedeniyle mevcut okulun gelecek öğretim yılında ihtiyaca cevap verecek düzeyde olmadığı;

Düzköy İlçesinde, 2013 yılı yatırım programına alınan müstakil anaokulu projesine, ödenek tahsis edildiği ve projenin ihale aşamasında olduğu, İlçede bulunan bütün ilköğretim okullarında anasınıfı bulunduğu, ayrıca ilçe belediyesine ait binada (15 yıllığına Bakanlığımıza tahsis edilen) 4 derslikli, oyun alanı ve yemekhanesi olan bir anaokulu binasında halen 30 öğrencinin öğrenim gördüğü, burada öğrenim gören öğrencilerin yeni yapılacak olan anaokuluna nakledilmesinin planlandığı; yapılacak anaokulu projesinin okulöncesi eğitim kademesinde olacak öğrenci projeksiyonu göz önünde bulundurularak planlanmadığı; 2012 Aralık ayında Pratik Kız Sanat Okulunun Halk Eğitimle birleştirildiği ve mevcut iki binanın da Halk Eğitim Merkezi olarak kullanıldığı, ancak binaların, halk eğitim merkezi kursiyer sayısı dikkate alındığında, atıl kalma durumunun söz konusu olduğu; Yusufllu İlköğretim Okulu binası zemininde oturma/çökmeye meydana geldiği;

Hayrat İlçesinde, 2004 yılında hazine arazisi üzerinde bir hayırsever tarafından yaptırılan öğretmenevinin Bakanlık kriterlerine uymadığı gerekçesiyle 2013 yılında Bakanlık Onayı

ile kapatıldığı, mevcut binası ve donanımı iyi durumda olan öğretmenevinin atıl durumda kaldığı;

Maçka İlçesinde, Maçka Anadolu İmam Hatip Lisesi binasının son katının pansiyon olarak düzenlendiği, diğer binaların Anadolu İmam Hatip Lisesi, İmam Hatip Ortaokulu ve kademeli olarak kapatılması kararı alınan Ticaret Meslek Lisesi tarafından kullanıldığı ve binanın yetersiz olduğu; Maçka Lisesinin 2011-2012 eğitim öğretim yılında Çok Programlı Liseye dönüştürüldüğü, yeni kaydedilen öğrenciler ve genel lise öğrencileri ile birlikte 278 öğrencinin 14 derslikte eğitim-öğretim gördüğü ve binanın fiziki yapısının yeterli olduğu, ancak aynı bahçe içerisinde bulunan Maçka Mehmet Akif Ersoy Anadolu Lisesinin 8 derslikten oluştuğu binanın fiziki durumunun çok yetersiz olduğu, toplam 220 öğrenciden 186 öğrencinin Trabzon İl Merkezinden geldiği, Maçka Esiroğlu 75 yıl İMKB Yatılı Bölge Ortaokulunun 24 derslikte 336 öğrenciye eğitim-öğretim verdiği, pansiyon kontenjanın 321 olmasına karşın, pansiyonda 132 öğrencinin kaldığı ve birçok alanın boş kaldığı; 21 derslikli Maçka Esiroğlu Şehit Er Mehmet Akyüz İlkokulunun 282 öğrencisinin bulunduğu ve birçok dersliğin boş kaldığı, Hayırsever Selim ÖZDERYA tarafından bu okulun bahçesine 3 derslikli Anaokulu yapılması için protokol düzenlendiği, 10 daireli inşimanda sadece 1 dairede oturulduğu ve 9 dairenin boş kaldığı, çatısının ve ıslak zeminlerin tamirata ihtiyaç duyduğu; 16 derslikli Maçka Esiroğlu Kenan Oltan Lisesinde 158 öğrencinin eğitim öğretim gördüğü ve 40 öğrencinin Trabzon İl Merkezinden geldiği, binasının fiziki yapısının çok iyi olduğu, ancak öğrenci azlığından dolayı kapasitesinin sadece yarısının kullanıldığı;

Of İlçesinde, bir hayırsever tarafından yaptırılan 104 öğrenci kapasiteli İmam-Hatip Lisesi kız pansiyonu yapım inşaatının devam ettiği, söz konusu yatırımın kız yurdu bulunmayan ilçe için ihtiyaç olduğu; ayrıca ilçe merkezinde 24 derslikli ilkokul yapımı işi için arsa tahsis yapılarak, 2013 yılı il yatırım programına alındığı, ancak henüz ihalesinin yapılamadığı, tahsis edilen arsada, su çıkmasına bağlı su birikmesinin olduğu; İmam-Hatip Lisesi ve İmam-Hatip Ortaokulunun aynı binayı kullandığı ve gelecek öğretim yılından itibaren mevcut binanın ihtiyaca cevap vermeyeceği;

Vakıfkebir İlçesinde, Ömer Nakkaş Anadolu Sağlık Meslek Lisesi'nde 8 şubeden oluşan 182 öğrencinin, 6 derslikte öğrenim gördüğü, Okul binasının 1976 yılında yapılmış tek katlı bir bina olduğu ve fiziki olarak sağlık meslek lisesi için yetersiz kaldığı, uygun laboratuvarlar ve uygulama sınıflarının bulunmadığı, Okula talebin yüksek olmasına rağmen fiziki mekan yetersizliği nedeniyle kontenjanın düşük tutulduğu, Okula bitişik olan ve atıl durumda olan 1100 m²'lik Belediyeye ait alan ile 1700 m²'lik Okul alanı birleştiğinde 16 derslikli yeni bir okul binasının yapılabileceği;

görülmüştür.

Ayrıca, İl genelinde, 2000 yılından beri 165 okul (toplam 538 derslik) kapanmış ve resmi olarak kapanmadığı halde, toplam 20 derslik de kullanılmamaktadır.

Yukarıdaki tespitler ve analizlerden de anlaşılacağı gibi, İl genelinde bazı yatırımlar yanlış planmış ve yerinde yapılmamıştır.

4.3. Ödenekler ve Kullanma Durumu

10-28 Eylül 2012 tarihleri arasında yapılan denetim ve değerlendirmeden sonra, henüz bir öğretim yılı geçmediği için, bu konuda herhangi bir değerlendirme yapılmamıştır.

4.4. Pansiyonlar İçin Tahsis Edilen Ödenekler ve Kullanma Durumu

2012 yılı itibarıyla, İl geneli ve ilçeler bazında pansiyon ödeneklerinin kullanma durumu Tablo 18'de gösterilmiştir.

Tablo 18. Trabzon İli Pansiyon Bütçesi Kullanım Durumu (2012)

İlçeler	Tahsis Edilen Ödenek Toplamı (TL)	Kullanılan Ödenek Toplamı (TL)	Kullanılmayan Ödenek Toplamı (TL)	Kullanılmayan Ödenek'in Tahsis Edilen Ödenek'e Oranı (%)
Akcaabat	746899,34	613342,05	133557,29	17,88
Araçlı	1227566,68	1042817,16	184749,52	15,05
Arsin	291351,82	291351,82	0,00	0,00
Beşikdüzü	874358,61	847063,21	27295,40	3,12
Çaykara	345278,68	279557,61	65721,07	19,03
Hayrat	139487,65	109760,86	29726,79	21,31
Maçka	293400	288526	4874,00	1,66
Merkez	1100078,88	1165366,27	-65287,39	-5,93
Of	625349	502870	122479,00	19,59
Sürmene	1025249,57	822442,2	202807,37	19,78
Şalpazarı	341571,51	321191,51	20380,00	5,97
Tonya	174230	136617	37613,00	21,59
Vakıfkebir	274631,41	164946,59	109684,82	39,94
Yomra	33328	30286	3042,00	9,13
İL GENELİ	7492781,15	6616138,28	876642,87	11,70

Kaynak: Trabzon İli Milli Eğitim Müdürlüğü (Mart 2013) Verilerinden Düzenlendi

Tablo 18'de de görüldüğü gibi, 2012 yılında tahsis edilen ödenek'in %11,70'i kullanılmamıştır. İlçeler bazında değerlendirildiğinde, özellikle Vakıfkebir İlçesinde, tahsis edilen ödenek'in kullanılmama oranının çok yüksek (yaklaşık %40) olması dikkat çekmiş ve yapılan sorgulamada, bunun TUREM pansiyonunun kapanmasından ve Anadolu İmam Hatip Lisesinin 2.Döneme devir yapmasından kaynaklandığı ifade edilmiştir. Bununla birlikte, İl geneli ve ilçeler bazında kullanılmayan ödeneklerin gerekçesi araştırıldığında;

önceki yıllardan devirlerin olduğu ve yılsonunda bir kısım ödeneğin 2013 yılına devredildiği, öğrencilerin büyük kısmının hafta sonları pansiyonda kalmadığı ve dolayısıyla hafta sonu yemek giderlerinin daha az olduğu, yıl içerisinde pansiyonda kalan öğrenci sayılarında azalma olduğu, gibi nedenlerin etkili olduğu anlaşılmıştır.

Diğer taraftan, Merkez İlçede, tahsis edilen ödenekten fazla harcama yapılmış, ancak gerekçesi açıklanmamıştır. Ayrıca, İl Millî Eğitim Müdürlüğünce, pansiyon bütçelerinde öğrencilere harcanmak üzere tahsis edilen ödeneklerin mali yılı içerisinde tahsis edildiği amaç doğrultusunda kullanılmasının takibi yapılmamaktadır.

4.5. Ulusal ve Uluslararası Projelerden Aktarılan Mali Kaynaklar ve Kullanımı

10-28 Eylül 2012 tarihleri arasında yapılan denetim ve değerlendirmeden sonra, henüz bir öğretim yılı geçmediği için, bu konuda herhangi bir değerlendirme yapılmamıştır.

4.6. Hibe-Bağışlar ve Kullanımı

10-28 Eylül 2012 tarihleri arasında yapılan denetim ve değerlendirmeden sonra, henüz bir öğretim yılı geçmediği için, bu konuda herhangi bir değerlendirme yapılmamıştır.

4.7. Taşınmalı Eğitim

2012-2013 öğretim yılında, özel eğitime muhtaç öğrencilerin taşınmaları da dahil, İl Merkezi ve tüm ilçelerde taşınmalı eğitim ve yemek ihaleleri tamamlanmıştır. Ancak, yemekhane ve uygun mekan olmaması nedeniyle, taşıma merkezi olan bazı okullarda sıcak yemek verilememektedir. Taşıma ihaleleri İl merkezinde İl özel idaresi tarafından, ilçelerin çoğunluğunda ise ilçe milli eğitim müdürlükleri tarafından gerçekleştirilmiştir.

Süreç incelemesinde; İl genelinde, taşınmalı eğitim servis araçlarının denetiminin genel olarak trafik ekipleri tarafından yapıldığı, denetim tutanaklarının İl/ilçe milli eğitim müdürlüğüne gönderildiği, ancak İl Millî Eğitim Müdürlüğü ve bazı ilçe milli eğitim müdürlüklerince, yapılan denetimlerde tespit edilen hususlara ilişkin müeyyidelerin, öğrenci servis araçları ile yapılan sözleşme maddesi yanlış yorumlandığı için (aynı fiilin 3 kez tekrarlanması durumunda ceza uygulanır şeklinde) tam olarak uygulanmadığı, ayrıca İl Millî Eğitim Müdürlüğü ve ilçe milli eğitim müdürlükleri tarafından taşınmalı eğitim denetim komisyonlarının oluşturulmadığı, öğrenci servis araçları ve yemek sunumlarının düzenli olarak denetlenmediği anlaşılmıştır.

Bununla birlikte ilkököl, ortaokul ve lise öğrencileri ile özel eğitime muhtaç öğrencilerin taşınmalarına ilişkin iş ve işlemlerin (ihalelerin) ayrı ayrı yapılmasının kaynakların etkin ve verimli kullanılmasında uygun olmadığı değerlendirilmektedir. Kaldı ki, ilçelerde taşınmalı özel eğitime muhtaç öğrencilerin sayısının az olması ve coğrafi konum olarak

16

7

9

ilçelerin her tarafına yayılmış olmasından kaynaklı olarak, öğrenciler çok uzak mesafeleri dolaşmak zorunda kalmaktadır. Bu da zaman kaybına neden olduğu gibi, öğrencilerin fiziki açıdan sıkıntı yaşamalarına ve ilgilerinin azalmasına neden olmaktadır.

4.8. Sorunlar ve Çözüm Önerileri

4.8.1. Sorunlar

İİ genelinde bazı yatırımlar yanlış planmış ve yerinde yapılmamıştır. Çarşıbaşı, Düzköy, Hayrat ve Maçka ilçelerinde, planlamalardan kaynaklı olarak, mevcut bazı okul/kurum bina ve dersliklerinin kapasite kullanımı düşüktür ve yatırım için programa alınanlarla birlikte değerlendirildiğinde bazı binaların atıl kalma durumu söz konusudur.

Of ilçesinde, İlçe merkezinde 2013 yılı il yatırım programına alınan 24 derslikli ilkökula tahsis edilen arsada, su çıkmıştır. Ayrıca, İmam-Hatip Lisesi ve İmam-Hatip Ortaokulunun, kullandığı bina fiziki yeterlilik açısından gelecek öğretim yılından itibaren ihtiyaca cevap veremeyecek niteliktedir.

Vakıfkebir ilçesinde, Ömer Nakkaş Anadolu Sağlık Meslek Lisesinin kullandığı bina, ihtiyaca cevap verememektedir.

İİ Milli Eğitim Müdürlüğüne, pansiyon bütçelerinde öğrencilere harcanacak üzere tahsis edilen ödeneklerin mali yılı içerisinde tahsis edildiği amaç doğrultusunda kullanılmasının takibi yapılmamaktadır. Merkez ilçede, pansiyon için tahsis edilen ödenekten fazla harcama yapılmıştır.

Taşınmalı eğitim kapsamında, yemekhane ve uygun mekân olmaması nedeniyle, taşıma merkezi olan bazı okullarda sıcak yemek verilememektedir. İİ Milli Eğitim Müdürlüğü ve ilçe milli eğitim müdürlükleri tarafından taşınmalı eğitim denetim komisyonları oluşturulmamış, öğrenci servis araçları ve yemek sunumlarının düzenli olarak denetimi yapılmamıştır.

Ayrıca, İİ Milli Eğitim Müdürlüğü ve bazı ilçe milli eğitim müdürlüklerince, yapılan denetimlerde tespit edilen hususlara ilişkin müeyyideler, öğrenci servis araçları ile yapılan sözleşme maddesinin yanlış yorumlanmasından kaynaklı, tam olarak uygulanmamıştır.

İlkokul, ortaokul ve lise öğrencileri ile özel eğitime muhtaç öğrencilerin ayrı ayrı taşınması kaynakların etkin ve verimli kullanılması açısından uygun değildir. Ayrıca, ilçelerde taşınan özel eğitime muhtaç öğrencilerin sayısını az ve coğrafi konum olarak ilçelerin her tarafına yayılmış olması nedeniyle, özel eğitime muhtaç öğrenciler çok uzak mesafeleri dolaşmak zorunda kalmaktadırlar.

4.8.2. Çözüm Önerileri

Bakanlık Düzeyinde Öneriler:

Kaynakların etkin ve verimli kullanılması açısından, aynı binalarda bulunan ilkökul, ortaokul ve lise öğrencileri ile özel eğitime muhtaç öğrencilerin aynı araçla taşınmasına yönelik düzenlemeler yapılmalıdır.

İl Düzeyinde Öneriler:

Önceki denetim ve değerlendirme sonucunda da önerildiği gibi, yatırımlar, yerleşim birimlerinin (il, ilçe, belde, mahalle, köy) demografik yapısındaki değişim (nüfus projeksiyonları, göç, vb), önceki kademelerden mezun olan öğrenci sayısı, merkezi sınavlardaki başarı durumu ve öğrenci/veli talepleri gibi ölçütler dikkate alınarak geniş çaplı ihtiyaç analizlerine göre planlanmalıdır. Ortaya çıkan talep, yatırım programına alınmadan önce, ihtiyaç fazlası olan bina ve tesisler, kamu kaynaklarını etkin ve verimli kullanma ilkesine göre yeniden değerlendirilmelidir.

Çarşıbaşı, Düzköy, Hayrat ve Maçka ilçelerinde, mevcut binaların optimum düzeyde ve tam kapasite kullanılabilmesi için, yatırım için programa alınmaları birlikte değerlendirme yapılarak yeni bir planlama ve düzenleme yapılması sağlanmalıdır.

Düzköy Yusufçu İlköğretim Okulu binası zemininde meydana gelen oturma/çökme için gerekli fenni ve teknik muayene yaptırılmalıdır.

Of İlçesinde, İlçe merkezinde 2013 yılı il yatırım programına alınan 24 derslikli ilkökula tahsis edilen ve su çıkan arsada inşaat başlatılmadan önce gerekli fenni ve teknik muayene yaptırılmalıdır. Ayrıca, 2013-2014 öğretim yılından itibaren, aynı binayı kullanan İmam-Hatip Lisesi ve İmam-Hatip Ortaokulunun derslik, laboratuvar ve benzeri ihtiyaçlarının giderilmesi için gerekli planlama yapılmalıdır.

Vakıfkebir İlçesinde, Ömer Nakkaş Anadolu Sağlık Meslek Lisesinin, ihtiyaç karşılayabilecek bir binaya kavuşturulması sağlanmalıdır.

Pansiyon bütçelerinden öğrencilere harcanmak üzere tahsis edilen ödeneklerin mali yıl içerisinde tahsis edildiği amaç doğrultusunda kullanılmasının takibi yapılmalı; Merkez İlçede, pansiyon için tahsis edilen ödenekten fazla harcama yapılması hususu araştırılmalıdır.

Taşınmalı eğitim kapsamında olan tüm öğrencilere sıcak yemek verilmesi sağlanmalıdır. İlgili komisyonlar oluşturularak, taşınmalı eğitim uygulaması, öğrenci servis araçları ve yemek

sunumları düzenli olarak denetlenmelidir. Trafik ekiplerince yapılan denetimlerde tespit edilen hususlara ilişkin müeyyideler, tam olarak uygulanmalıdır.

İlçe Düzeyinde Öneriler:

Çarşıbaşı, Düzköy, Hayrat ve Maçka ilçelerinde, mevcut binaların optimum düzeyde ve tam kapasite kullanılabilmesi için, yapım için programa alınanlarla birlikte değerlendirme yapılarak yeni bir planlama ve düzenleme yapılmalıdır.

Düzköy Yusuf İköğretim Okulu binası zemininde meydana gelen oturma/çökme için gerekli fenni ve teknik muayene yaptırılması için gerekli girişimlerde bulunulmalıdır.

Of İlçesinde, İlçe merkezinde 2013 yılı il yatırım programına alınan 24 derslikli ilkokula tahsis edilen ve su çıkan arsada inşaat başlatılmadan önce gerekli fenni ve teknik muayenenin yaptırılması; 2013-2014 öğretim yılından itibaren, aynı binayı kullanan İmam-Hatip Lisesi ve İmam-Hatip Ortaokulunun derslik, laboratuvar ve benzeri ihtiyaçlarının giderilmesi konularında gerekli girişimlerde bulunulmalıdır.

Vakıkebir İlçesinde, Ömer Nakkaş Anadolu Sağlık Meslek Lisesinin ihtiyacı cevap verebilecek nitelikte bir binaya kavuşturulması için gerekli teklif yapılmalıdır.

Pansiyon bütçelerinden öğrencilere harcanmak üzere tahsis edilen ödeneklerin mali yılı içerisinde tahsis edildiği amaç doğrultusunda kullanılmasının takibi yapılmalıdır.

Taşınmalı eğitim kapsamında olan tüm öğrencilere sıcak yemek verilmesi sağlanmalıdır. İlgili komisyonlar oluşturularak, taşınmalı eğitim uygulaması, öğrenci servis araçları ve yemek sunumları düzenli olarak denetlenmelidir. Trafik ekiplerince yapılan denetimlerde tespit edilen hususlara ilişkin müeyyideler, tam olarak uygulanmalıdır.

Okul/Korom Düzeyinde Öneriler:

Taşınmalı eğitim kapsamında olan tüm öğrencilere sıcak yemek verilmesi sağlanmalıdır. Taşınmalı eğitim uygulaması, öğrenci servis araçları ve yemek sunumları düzenli olarak kontrol edilmelidir. Tespit edilen hususlar, İlçe Milli Eğitim Müdürlüğüne bildirilmelidir.

(Handwritten signatures and marks)

5. MOTORLU TAŞIT SÜRÜCÜLERİ KURSLARININ (MTSK) DENETİMİ

İzleme ve değerlendirme dönemi (Mart 2013) itibarıyla, Merkez ilçede 13 ve ilçelerde 14 olmak üzere İl genelinde toplam 27 Motorlu Taşıt Sürücüler Kursu (MTSK) faaliyet göstermektedir. Son üç yıl içerisinde, 2010 yılında 17, 2011 yılında 24 ve 2012 yılında 20 olmak üzere 24 MTSK'nın kurumsal denetimi yapılmış ve denetim sürecinde tespit edilen hususlarla ilgili 4 MTSK hakkında da soruşturma açılmıştır. Soruşturma sonucunda disiplin yönünden 2 uyarıma, 3 kınama ve 2 aylıktan kesme cezası teklifi getirilmiştir.

Kurumsal denetimin haricinde, Bakanlığın 20/09/2012 tarihli ve 10615 sayılı emirleri gereğince faaliyette bulunan 27 Motorlu Taşıt Sürücüler Kursunda ayrıca teorik ders denetimi, direksiyon eğitimi ve direksiyon eğitimi uygulama sınavları denetimi yapılmıştır. Bu kapsamda, 2012 yılı Kasım ve Aralık dönemleri ile 2013 yılı Ocak döneminde toplam 43 teorik ders denetimi gerçekleştirilmiş ve denetim sürecinde tespit edilen hususlarla ilgili 10 soruşturma açılmış; 48 direksiyon eğitim denetimi yapılmış ve 10 soruşturma açılmıştır. Yine aynı dönemlerde 26 gün/sınav (ilçelerdeki sınav gün sayıları toplamıdır) denetimi yapılmış ve 2 (iki) sınav yürütme kurulu hakkında soruşturma açılmıştır. Açılan soruşturmalardan büyük bir kısmı devam etmekle birlikte, biten soruşturmalardan sonucuna göre, disiplin yönünden 2 kınama cezası ve idari yönden de devamsız toplam 35 kursiyerin kaydının silinmesi teklifleri getirilmiştir.

Soruşturma açılmasına neden olan eylem ve işlemler; "teorik ders programlarına uyulmaması/zamanında ders yapılmaması, eğitim personelinin kurumda olmaması, planlanan direksiyon eğitiminin yapılmaması ve direksiyon eğitim alanının kullanılmaması, direksiyon sınavının mevzuatına uygun yapılmaması ve devamsız kursiyer olması" alanlarında yoğunlaşmıştır.

Faaliyette olan 27 MTSK'nın, kurumsal denetim tarihleri ve soruşturma açılma durumları Tablo 19'da gösterilmiştir.

Tablo 19. Trabzon İli Motorlu Taşıt Sürücüler Kursu (MTSK) Denetim Durumu (2010-2012)

S No	Kursun İsmi	Kurumsal Denetim Tarihleri	Soruşturma Açılma (Onay) Tarihi	Getirilen Teklif
1	Özel Trabzon MTSK	11.02.2010		
		11.02.2011		
		01.02.2012		
		05.02.2010		
2	Özel Fatih Ehliyet MTSK	03.02.2011		
		16.02.2012		
		—		
3	Özel Eğitim MTSK	10.02.2011		
		—		

Tablo 19'un devamı

4	Özel Taksim MTSK	12.02.2010 02.02.2011 ---		
5	Özel Belde MTSK	04.02.2010 04.02.2011 03.02.2012 ---	20/05/2010	Kınama Cezası teklif edildi.
6	Özel Öz Mutlu MTSK	15.02.2011 09.02.2012 17.02.2010		
7	Özel Trabzon İpekyolu MTSK	01.02.2011 ----- ---		
8	Özel Söğdebir MTSK	23.02.2011 07.02.2012 05.02.2010		
9	Özel Sebat MTSK	11.02.2011 20.01.2012 05.02.2010		
10	Özel Kuzey Üniversite MTSK	02.02.2011 20.01.2012 14.02.2011	10/05/2011	Maaş Kesimi cezası teklif edildi.
11	Özel Ayar MTSK	18.11.2011 ----- ---		
12	Özel Öz Lider MTSK	----- ----- 26.01.2012		
13	Özel Sebat Gençlik MTSK	----- ----- ---		
14	Özel Öz Karadeniz MTSK (Akçaabat)	02.02.2010 26.01.2011 26.01.2012		
15	Özel Söğütü MTSK (Akçaabat)	05.02.2010 26.01.2011 29.01.2012		
16	Özel Sebat MTSK (Akçaabat)	04.02.2010 08.02.2011 31.01.2012		
17	Özel Araklı MTSK (Araklı)	10.02.2010 14.02.2011 27.01.2012		
18	Özel Araklı Eğitim MTSK (Araklı)	11.02.2010 14.02.2011 27.01.2012		
19	Özel Beşikdüzü MTSK (Beşikdüzü)	03.02.2010 26.02.2011 30.05.2012		
20	Özel Çarşıbaşı Yalı MTSK (Çarşıbaşı)	----- ----- -----	18.07.2013	Kınama ve uyarma cezası teklif edildi.
21	Özel Maçka MTSK (Maçka)	----- 28.02.2011 08.02.2012		
22	Özel Of Eğitim MTSK (Of)	07.02.2010 01.02.2011 31.01.2012		

Tablo 19'un devamı

23	Özel Öz Karadeniz MTSK (Of)	07.02.2010		
		03.02.2011		
		06.02.2012		
24	Özel Taksim MTSK (Sürmene)	02.02.2010	03/10/2013	Aylıkta kesme, uyarma ve kınama cezaları teklif edildi.
		03.02.2011		
		22.06.2012		
25	Özel Tonya MTSK (Tonya)	---		
		15.02.2011		
		21.06.2012		
26	Özel Vakıfkebir Beşli MTSK (Vakıfkebir)	03.02.2010		
		09.02.2011		
		17.01.2012		
27	Özel Sebati MTSK (Yomra)	---		

Kaynak: Trabzon İl Millî Eğitim Müdürlüğü (Mart 2013) Verilerinden Düzenlendi

Yukarıda yapılan açıklamalardan da anlaşılacağı gibi, İl genelinde faaliyet gösteren 27 Motorlu Taşıtı Sürücüler Kursunun (MTSK) tamamında Bakanlığın 20/09/2012 tarihli ve 10615 sayılı emirleri gereğince teorik ders denetimi, direksiyon eğitimi ve direksiyon eğitimi uygulama sınavları denetimi yapılmıştır. Ayrıca, son üç yılda 24'ünün kurumsal denetimi gerçekleştirilmiş ve planlamada öngörüldüğü şekilde denetlemeye devam edilmektedir.

As

X

G

6. DENETİM KAPSAMINDA YÜRÜTÜLEN REHBERLİK FAALİYETLERİ

İzleme-değerlendirme etkinliklerine başlamadan önce, İl Milli Eğitim Müdürlüğü yöneticileri ve ilgili personelin katılımıyla başlangıç toplantısı yapılarak, izleme-değerlendirmenin amacı, yöntemi ve kullanılacak veri toplama araçları konusunda bilgilendirme yapılmıştır.

Ayrıca, 10-28 Eylül 2012 tarihleri arasında yapılan denetim ve değerlendirme neticesinde getirilen öneriler doğrultusunda hazırlanan gelişim planlarının uygunluğu, uygulanabilirliği, yerindeliği, etkililiği ve gelişim sürecine katkısı incelenmiş ve değerlendirilmiştir. Bu inceleme ve değerlendirmede, ilçe milli eğitim müdürlüklerince ayrı ayrı gelişim planı hazırlanmadığı ve hizmet birimleri bazında da gelişim planına alınan faaliyetlerin detaylıca planlanmadığının anlaşılması üzerine, hizmet birimleri (şubeler) ve ilçe milli eğitim müdürlüklerine yönelik yapılacak rehberlik alanları belirlenmiştir. İl Milli Eğitim Müdürlüğünde ve ilçe milli eğitim müdürlüklerinde yapılan incelemelerde, öncelikle belirlenen rehberlik alanlarına göre, ilçe milli eğitim müdürlüklerince gelişim planlarının, hizmet birimlerince de detay çalışma planlarının hazırlanması konusunda gerekli rehberlik ve yönlendirmeler yapılmıştır.

Hizmetlerin süreç ve sonuçlarının incelenmesi ve değerlendirilmesi aşamasında ise, 13 hizmeti gerçekleştirmekle sorumlu ve görevli yöneticilere ve diğer personele birebir mesleki rehberlikte bulunulmuştur.

İzleme-değerlendirme sonucunda, İl Milli Eğitim Müdürlüğü yöneticileri, ilgili personel ve ilçe milli eğitim müdürlerinin katılımıyla bir paylaşım toplantısı düzenlenerek, bu süreçte tespit edilen hususlar önem sırasına göre paylaşılmış, sorunların giderilmesi ve niteliğin artırılmasına yönelik yapılması gereken faaliyetler ve yöntemleri detaylıca açıklanmıştır. Diğer taraftan, gelişim planlarının önemi ve gelişime katkısı vurgulanmıştır.

7. SONUÇ ve GENEL DEĞERLENDİRME

Bakanlık Makamının 25/12/2012 tarihli ve 242916 sayılı onayı ve 21/02/2013 tarihli ve 93398216/662/127391 sayılı görevlendirme emri gereğince, Trabzon İl Milli Eğitim Müdürlüğü ve ilçe milli eğitim müdürlüklerinin, 12/10/2012 tarihli ve 9000/20.33.5,9 sayılı raporda getirilen önerilere göre hazırlanan gelişim planlarında gerçekleştirilmesi öngörülen faaliyetler (6287 sayılı Kanun gereği 12 yıllık zorunlu eğitimin uygulanmasına ilişkin sürdürülen çalışmaları ile eğitim ve öğretim faaliyetleri -öğrenci, başarı ve eğitim çıktıları, eğitim-öğretim ortamları ve öğretmen bileşenlerinde-, yönetim faaliyetleri, kaynakların etkin ve verimli kullanılması) kapsamında yapılan izleme ve değerlendirme etkinliklerine ilişkin bulgular ile sonuç ve öneriler raporun ilgili bölümlerinde detaylıca açıklanmıştır.

Hizmetlere yönelik olarak gerçekleşen, 10-28 Eylül 2012 tarihleri arasında yapılan denetim ve değerlendirmeden sonraki sonuçların, İlin, Bakanlığın ve 9'uncu Kalkınma Planı hedeflerine ulaşma durumu ve Türkiye geneline göre kıyaslaması aşağıdaki gibi özetlenmiştir:

2012-2013 öğretim yılında, okulöncesi eğitim kademesindeki okullaşma oranında, 9'uncu Kalkınma Planı ve Bakanlığın stratejik hedeflerine ulaşılmış, ancak İlin stratejik hedeflerine ulaşılamamıştır. İlköğretim kademesindeki okullaşma oranında, 9'uncu Kalkınma ile Bakanlığın ve İlin stratejik hedeflerine ulaşılamamıştır. Ortaöğretim kademesindeki okullaşma oranında, İlin ve Bakanlığın genel ortaöğretim hedeflerine ulaşılmış, ancak Bakanlığın mesleki-teknik eğitim hedefi ile Dokuzuncu Kalkınma Planı hedefine ulaşılamamıştır. Ayrıca, kız çocuklarının okullaşma oranında Bakanlığın hedefine ulaşılmıştır (Kız ve erkek çocuklarının okullaşma oranı arasındaki fark, 2013 yılı için hedeflenen %6 oranın oldukça altında kalmıştır). Özel okulların öğrenci sayılarının toplam öğrenci sayılarına oranları, Türkiye ortalamasının ve Bakanlığın stratejik hedefinin oldukça altında kalmıştır. Birinci dönem itibarıyla, tüm kademelerde, öğrencilerin devamsızlık ortalamaları ve okulu terk oranları çok yüksek seviyede gerçekleşmiş, yaptırım uygulanan/ceza alan öğrencilerin oranı, önemli ölçüde artış göstermiştir.

2012 yılında yükseköğretim programlarına ve ayrıca lisansa yerleşen adayların YGS'ye giren adaylara oranları açısından, Türkiye ortalamasının gerisinde kalmıştır.

Arz ederiz.


Metin ÇAKIR
Milli Eğitim Denetçisi


Ahmet KARABEKMEZ
Milli Eğitim Denetçisi
Rehberlik ve Denetim Başkanlığı


Faruk GÖNÜ
Milli Eğitim Denetçisi

03 Kasım 2013

Milli Eğitim Bakanlığı
Rehberlik ve Denetim Başkanlığı



 Numarası: 447584