



T.C. Ölçme, Seçme ve Yerleştirme Merkezi

**KAMU PERSONEL SEÇME SINAVI
ÖĞRETMENLİK ALAN BİLGİSİ TESTİ
COĞRAFYA ÖĞRETMENLİĞİ
14 TEMMUZ 2013 PAZAR**

Bu testlerin her hakkı saklıdır. Hangi amaçla olursa olsun, testlerin tamamının veya bir kısmının Merkezimizin yazılı izni olmadan kopya edilmesi, fotoğrafının çekilmesi, herhangi bir yolla çoğaltılması, yayımlanması ya da kullanılması yasaktır. Bu yasağa uymayanlar gerekli cezai sorumluluğu ve testlerin hazırlanmasındaki mali külfeti peşinen kabullenmiş sayılır.

AÇIKLAMA

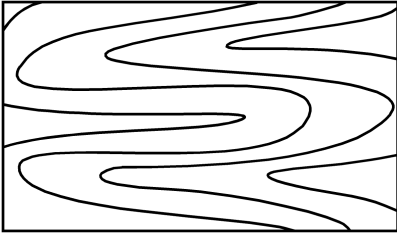
1. Bu kitapçıkta Alan Bilgisi ve Alan Eğitimi Testi bulunmaktadır.
2. Bu test için verilen toplam cevaplama süresi **75 dakikadır.**
3. Bu kitapçıkta testlerde yer alan her sorunun sadece bir doğru cevabı vardır. Bir soru için birden çok cevap yeri işaretlenmişse o soru yanlış cevaplanmış sayılacaktır.
4. İşaretlediğiniz bir cevabı değiştirmek istediğinizde, silme işlemini çok iyi yapmanız gerektiğini unutmayınız.
5. Bu testler puanlanırken her bölümde doğru cevaplarınızın sayısından yanlış cevaplarınızın sayısının dörtte biri düşülecek ve kalan sayı o bölümle ilgili ham puanınız olacaktır.
6. Cevaplamaya istediğiniz sorudan başlayabilirsiniz. Bir soru ile ilgili cevabınızı, cevap kâğıdında o soru için ayrılmış olan yere işaretlemeyi unutmayınız.
7. Sınavda uyulacak diğer kurallar bu kitapçığın arka kapağında belirtilmiştir.

Bu testte 50 soru vardır.

1. Merkator Projeksiyonla çizilen bir dünya haritasında en fazla bozulma aşağıdaki ülkelerin hangisinde gerçekleşir?

- A) İngiltere B) Cezayir C) Meksika
D) Türkiye E) Hindistan

2.



Yukarıda bir bölümü verilen topoğrafya haritasındaki alanın niteliğini anlayabilmek için aşağıdaki bilgilerden hangisine kesinlikle ihtiyaç vardır?

- A) Herhangi bir noktanın yükseltisi verilmelidir.
B) Haritanın ölçeği verilmelidir.
C) Haritanın yönü verilmelidir.
D) En az iki farklı eş yükselti eğrisinin değeri verilmelidir.
E) Ana eş yükselti eğrisinin değeri verilmelidir.

3. Aşağıda klasik veya antisiklonal fön olayları sırasında görülebilen hava durumları ile ilgili bazı yargılar verilmiştir.

Buna göre;

- I. hava sıcaklığı artar,
II. bağıl nem düşer,
III. dağın iki yamacında rüzgâr aynı yönden eser

yargılarından hangileri, her iki fön tipi için de geçerli değildir?

- A) Yalnız I B) Yalnız II C) Yalnız III
D) I ve II E) I ve III

4. Aşağıdakilerden hangisi, küresel iklim değişimi üzerinde etkili olan doğal etmenlerden biri değildir?

- A) Yörünge eksantrisi
B) Ekliptik açısı değişimi
C) Presesyon
D) Güneş lekesi sayısı
E) Analemma açısı değişimi

5. Türkiye'de özellikle ilkbahar ve sonbahar aylarında Marmara kıyılarında denizin çekilmesiyle ilgili basında zaman zaman haberlerin yapılması ve bunun da halk arasında bölgede oluşacak depremin habercisi olduğu yolunda söylentilere neden olması, halkı paniğe sürüklemiş ve bu konuda bir bilgi eksikliğinin olduğunu göstermiştir.

Buna göre, parçada belirtilen kıyılarda ilkbahar ve sonbahar aylarında denizin çekilme nedeni aşağıdakilerin hangisinde doğru olarak verilmiştir?

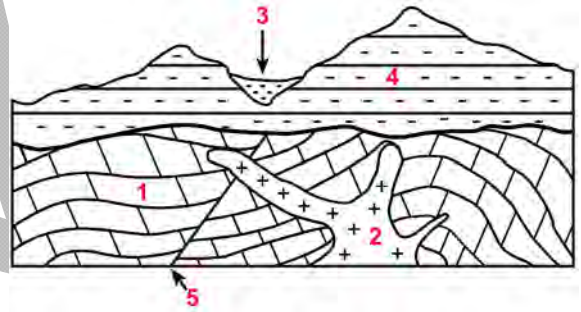
- A) Marmara Denizi üzerinde yüksek basınç alanı oluşur. Alçalıcı hava akımları 200 metrede 1 °C ısınır. Deniz yüzeyine inen bu sıcak hava buharlaşmayı artırarak denizin çekilmesine neden olur.
- B) Balkanlarda yüksek basınç alanı, Güneydoğu Akdeniz üzerinde de alçak basınç alanı oluşur. Marmara Denizi üzerinde oluşan kuvvetli basınç ve rüzgâr yükü su yüzeyi yükselti dengesizliğine yol açar, bu da denizin çekilmesine neden olur.
- C) Marmara Denizi ile Karadeniz enlem farkından dolayı farklı ısınır. Daha sıcak olan Marmara Denizi üst akıntılar oluşturarak sularını Karadeniz'e doğru iletir. Bu nedenle de denizde çekilme olur.
- D) Hâkim rüzgâr olan lodos, Marmara Denizi'ne güneybatıdan eserek Karadeniz'e doğru bir su akıntısı oluşturur. Bu nedenle deniz çekilir.
- E) Marmara Denizi üzerinde alçak basınç alanı oluşur, bu ise sıcaklığı ve buharlaşmayı artırır, bu nedenle deniz çekilir.

6. Kara ve denizlerin, farklı termik özellikler gösterdikleri bilinmektedir. Denizler karalara göre daha geç ısınır daha geç soğumaktadır.

Aşağıdakilerden hangisi, bu durumun nedenlerinden biri olamaz?

- A) Özgül ısı farklılıkları
B) Termik iletkenlik farklılıkları
C) Termal genişleme farklılıkları
D) Konvektif ısı akım farklılıkları
E) Doğrudan radyasyondan etkilenen tabaka farklılıkları

7.



Jeolojik formasyonların yaşlandırılması bazen göreceli yaşlandırma yöntemiyle yapılmaktadır.

Buna göre, kesitte verilen formasyonlar ve birimler en yaşlıdan en gence aşağıdakilerin hangisinde doğru olarak sıralanmıştır?

- A) 1 – 5 – 2 – 4 – 3
B) 2 – 5 – 3 – 4 – 1
C) 3 – 1 – 5 – 4 – 2
D) 4 – 5 – 3 – 1 – 2
E) 5 – 2 – 4 – 3 – 1

8.



Yukarıda, Kapıdağ Yarımadası'ndaki granitlerde ayrışmayı gösteren bir fotoğraf verilmiştir.

Buna göre, granitlerde görülen bu ayrışma şekli aşağıdakilerden hangisiyle adlandırılır?

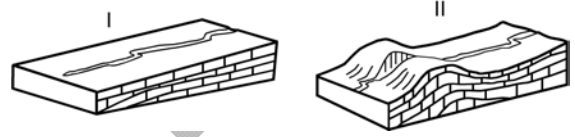
- A) Denüdasyon
- B) Eksfoliasyon
- C) Deflasyon
- D) Çelasyon
- E) Tor

9. Tortul ve püskürük kayaların yüksek ısı ve basınç altında değişimleri sonucunda metamorfik kayalar oluşur.

Buna göre, aşağıda verilen köken kayaç - metamorfik kayaç eşleştirmelerinden hangisi yanlıştır?

Köken kayaç	Metamorfik kayaç
A) Granit	Gnays
B) Kireç taşı	Mermer
C) Kumtaşı	Kuvarsit
D) Serpantin	Arduvaz
E) Kil taşı	Fillat

10. Tektonik hareketlerle yükselme sonucu fluvial jeomorfolojik gelişim, değişime uğrar. Akarsu bu yeni duruma uyum sağlayarak dar ve derin, ancak topoğrafyanın genel görünümüyle uyumsuz boğaz şeklinde vadiler açabilir. Ülkemizde bu tür oluşumlara İznik Gölü'nün sularını boşaltan Garsak Vadisi örnek verilebilir.



Buna göre, numaralandırılan şekillerle gelişim mekanizması gösterilen vadi ve boğaz oluşumu aşağıdakilerden hangisidir?

- A) İnsekant vadi oluşumu
- B) Epijenik vadi oluşumu
- C) Obsekant vadi oluşumu
- D) Sübsekant vadi oluşumu
- E) Antecedant vadi oluşumu

11. Son şekli ABD Tarım Bakanlığı'nca verilen ve 1975 yılında yayınlanan toprak sınıflamasına göre, yeni toprak takımlarının eski sistemdeki büyük toprak grupları karşılığı aşağıdakilerin hangisinde yanlış verilmiştir?

- A) Oksisol → Laterit topraklar
- B) Mollisol → Kestane renkli topraklar
- C) Spodosol → Çöl toprakları
- D) Aridisol → Kırmızımsı kahverengi topraklar
- E) Entisol → Alüvyal topraklar

12. Organik maddeler ile ayrışmaya dirençli özelliğe sahip kum ve mil boyutundaki malzemenin biriktiği; kil, demir ve alüminyumun taşındığı, yıkanma horizonu olarak da adlandırılan toprak katı aşağıdakilerden hangisidir?

- A) A
- B) B
- C) C
- D) D
- E) O

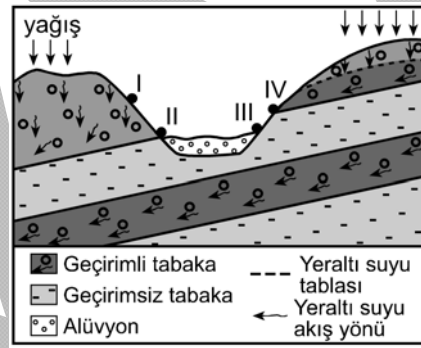
13. Bir bitki türünde “küçük tüylü veya dikenli yapraklar ile gelişmiş bir kök sistemi” aşağıdaki ortam şartlarından hangisini karakterize eder?

- A) Düşük sıcaklık
- B) Yetersiz ışık
- C) Nötr toprak
- D) Az su
- E) Killi tekstür

14. Aşağıdakilerden hangisi, denge profiline ulaşmış akarsuya ait özelliklerden biri değildir?

- A) Yatak eğimi azdır.
- B) Yatak yükü fazla değildir.
- C) Akış hızı fazla değildir.
- D) Yanal aşındırma zayıftır.
- E) Boyuna profilinde eğim kırıklığı vardır.

15. Aşağıda bir yeryüzü şeklinin kesiti verilmiştir.



Buna göre yer altı suları, numaralandırılan hangi noktalardan kaynak hâlinde yeryüzüne ulaşabilir?

- A) Yalnız I
- B) Yalnız IV
- C) I ve III
- D) II ve IV
- E) III ve IV

16. “Coğrafya çifttir.” diyerek coğrafyayı ilk olarak genel ve özel coğrafya şeklinde bölümleyen bilim insanı aşağıdakilerden hangisidir?

- A) Bernhardus Varenius
- B) Carl Ritter
- C) Alexander von Humboldt
- D) Emmanuel de Martonne
- E) Paul Vidal de la Blache

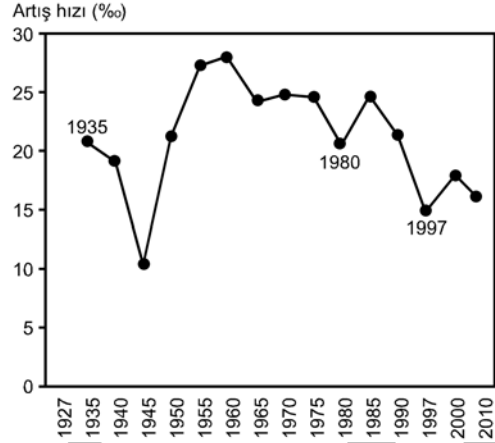
17. Aşağıdakilerden hangisi, insanın yeryüzünde yaşamaya başlamasından önce Dünya'da meydana gelen değişimleri inceleyen bilim dallarından biri **değildir**?

- A) Paleoklimatoloji
- B) Paleontoloji
- C) Stratigrafi
- D) Petrografi
- E) Jeoarkeoloji

18. Avrupa Kıtası'nda, ölüm oranlarının yüksek olmasının temel nedeni aşağıdakilerden hangisidir?

- A) Olumsuz iklim şartları
- B) Yaşlı nüfusun fazlalığı
- C) Volkanik patlamalar
- D) İç karışıklıklar
- E) Yaşanan ekonomik krizler

19.



Yukarıdaki grafikte, Türkiye'nin nüfus artış hızında bazı dönemlerde belirgin yükselme ve düşmeler dikkat çekmektedir.

Buna göre, 1940-1945 dönemindeki nüfus artış hızındaki belirgin düşüşün nedeni aşağıdakilerden hangisidir?

- A) Yurt dışına göçlerin yaşanması
- B) Kişi başına düşen millî gelirin azlığı
- C) Ülkede uygulanan nüfus politikaları
- D) Evlilik çağı nüfusunun azlığı
- E) Hane halkı büyüklüğündeki artış

20. Ortak mülkiyete dayalı, ücret yerine çalışanların tüm ihtiyaçlarının çiftlik idaresince karşılandığı, genellikle nüfusları 400-1500 arasında olan yerleşmelerdir.

Buna göre, yukarıda bazı özellikleri verilen ve İsrail'de görülen bu kır yerleşme tipine ne ad verilir?

- A) Farmstad
- B) Hamlet
- C) Kibbutz
- D) Kraal
- E) Kolhoz

21. Türkiye'nin, nükleer enerjiden elektrik elde etmek istemesinin enerji politikaları açısından en önemli nedeni aşağıdakilerden hangisidir?

- A) Enerji kaynaklarını çeşitlendirme isteği
- B) Nükleer enerjinin daha ucuz olması
- C) Komşu ülkelerde nükleer santral bulunması
- D) Nükleer enerjinin bir güç olarak görülmesi
- E) Fosil enerji kaynaklarının çevreyi kirlenmesi

22. İnsanların boş zamanlarında dinlenmek, eğlenmek, ruhsal ve bedensel olarak yenilenmek amacıyla yaptıkları etkinliklere "rekreasyon" denir. Rekreatyonel etkinlikler, yapıldıkları alana göre kırsal ve kentsel, açık veya kapalı; katılımcıların özelliklerine göre de aktif veya pasif şekilde gruplandırılabilir.

Buna göre aşağıdakilerden hangisi, rekreatyon alanının özelliği ve katılımcı kişinin rekreatyonel etkinlikteki durumu konusunda diğerlerinden farklıdır?

<u>Rekreatyon alanı</u>	<u>Rekreatyon etkinliği</u>
A) Sinema	Film izleme
B) Tenis kortu	Tenis oynama
C) Sergi salonu	Resim sergisi gezme
D) Spor salonu	Basketbol maçı izleme
E) Konser salonu	Konser izleme

23.

- I. Kurşun
- II. Jips
- III. Boksit
- IV. Barit
- V. Nikel

Madenler, metalik ve metalik olmayan maden grupları olarak değerlendirilmektedir.

Buna göre, yukarıdaki madenlerden hangileri aynı grupta yer alır?

- A) I – II – III
- B) I – II – IV
- C) I – III – V
- D) II – III – IV
- E) III – IV – V

24. Hava ulaşımının yolcu ve yük taşımacılığı bakımından dünya çapında yaygınlaşmış gelişmesinin başlangıç dönemi aşağıdakilerden hangisidir?

- A) Yirminci yüzyılın başı
- B) On dokuzuncu yüzyılın sonu
- C) On dokuzuncu yüzyılın ortaları
- D) Yirminci yüzyılın ortaları
- E) Yirminci yüzyılın sonu

25. Endüstriyel tarımın insan hayatındaki olumsuz etkileri ortaya çıktıkça bu tarımsal faaliyetlerde kullanılan yapay gübre ve tarım ilaçları gibi maddeler kullanılmadan yapılan organik tarım veya ekolojik tarım faaliyetlerinde, dünya genelinde bir artış başlamıştır. Organik tarım, Türkiye’de de yapılmakla birlikte çeşitli sınırlılıklar nedeniyle bu tarımsal etkinlikte yeterince gelişme sağlanamamıştır.

Buna göre aşağıdakilerden hangisi, belirtilen tarım etkinliğinde gelişmenin sağlanamamasının temel nedenlerinden biri değildir?

- A) Organik tarım ürünlerinde yüksek maliyetlerin tüketiciye yansması ve bu ürünlerin pahalı olması
- B) Tüketicilerin tümünün organik tarım ve ürünleri hakkında yeterince bilgi sahibi olmaması
- C) Çiftçilerin tümünün bu konuda yeterli bilgi düzeyine sahip olmaması
- D) Mevcut tarım yöntemlerinden organik tarıma geçişin uzun zaman alması
- E) Türkiye’de organik tarımla ilgili yasal bir düzenlemenin olmaması

26. Büyük bir baraj ve hidroelektrik santrali inşa edilmesi sonrasında meydana gelecek olan değişiklik aşağıdaki faktörlerin hangisinde, diğerlerine göre daha uzun bir süreci gerektirir?

- A) Akarsunun neden olduğu taşkınları azaltması
- B) Tarım ürünlerinde verimin ve çeşitliliğin artması
- C) Baraj gölünün, ulaşım türü ve ağını değiştirmesi
- D) Sosyo-kültürel yapının değişmesi
- E) Yerleşme dokusunun değişmesi

27. Jeopolitik teoriler içerisinde yer alan ve denizlerin önemini vurgulayan “Deniz Hâkimiyet Teorisi” Amerika Birleşik Devletleri’nin dünyaya egemen olmasının, denizlerde güçlü olması ile mümkün olabileceğini ifade etmektedir.

Bu parçada belirtilen teoriyi geliştiren kişi, aşağıdakilerden hangisidir?

- A) Nicholas J. Spykman
- B) Halford Mackinder
- C) Alfred Thayer Mahan
- D) Friedrich Ratzel
- E) Hausy Scitaklian

28. Küresel iklim değişikliğinin etkisini azaltmak ve bu çevre sorunu ile mücadele etmek için dünya çapında ulusal ve uluslararası düzeyde çalışmalar yapılmaktadır. “Birleşmiş Milletler İklim Değişikliği Çerçeve Anlaşması” bu çalışmaların en önemli aşamalarından birisidir.

Buna göre, sözü edilen anlaşma aşağıdaki uluslararası toplantıların hangisinde kabul edilmiştir?

- A) Rio de Janeiro Zirvesi (1992)
- B) Kyoto Toplantısı (1997)
- C) Kopenhag Toplantısı (2009)
- D) Johannesburg Zirvesi (2002)
- E) Bali Toplantısı (2007)

29. Bir grup coğrafya öğretmeni, doğa temelli bilim kampına katılarak Hatay ilinde bulunan Habibineccar Tabiatı Koruma Alanı'nı ziyaret etmiştir. Burada öğretmenler arasında aşağıdaki diyaloglar yaşanmıştır.

Cennet Öğretmen: Arkadaşlar, tabiatı koruma alanları açısından Habibineccar'ın önemli bir yeri var, çünkü burası Türkiye'nin ilk Tabiatı Koruma Alanı'dır.

Elif Öğretmen: Hocam, maalesef yanılıyorsunuz. Türkiye'nin ilk Tabiatı Koruma Alanı Samsun ilinde bulunan Haciosman Ormanı'dır.

Deniz Öğretmen: Yanlış hatırlamıyorsam Türkiye'nin en son ilan edilen Tabiatı Koruma Alanı ise Afyon ilinde bulunan Dandindere olmuştur.

Ezgi Öğretmen: Dandindere'nin Tabiatı Koruma Alanı ilan edilmesi çok iyi bir gelişme, çünkü Dandindere Türkiye'deki akarsular arasında su içinde yaşayan en fazla canlı tür sayısına sahip.

Buna göre, Türkiye'nin Tabiatı Koruma Alanları'yla ilgili doğru ifadeleri hangi öğretmenler söylemiştir?

- A) Yalnızca Cennet Öğretmen
- B) Yalnızca Elif Öğretmen
- C) Yalnızca Deniz Öğretmen
- D) Elif, Deniz ve Ezgi Öğretmen
- E) Cennet, Deniz ve Ezgi Öğretmen

30. İnsan ile doğal kaynak kullanımı arasında sürdürülebilir ve dengeli ilişkilerin kurulması, biyolojik çeşitliliğin korunması, sınır ötesi işbirliğinin teşvik edilmesi, kurumsal ve kişisel kapasitenin artırılması gibi konularda UNESCO tarafından "Biyosfer Rezervleri" ve "Biyosfer Rezervleri Ağı" geliştirilmiştir.

Buna göre aşağıdaki yerlerden hangisi, UNESCO tarafından Türkiye'nin ilk "Biyosfer Rezervi" alanı seçilmiştir?

- A) Spil Dağı – Manisa
- B) Dilek Yarımadası – Muğla
- C) Yedigöller – Bolu
- D) Camili Yöresi – Artvin
- E) Köprülü Kanyon – Antalya

31. Yaklaşık 1000 – 2000 metre yükseltiler arasında bulunan ve kayın, kızılğaç, ladin ile sarıçam topluluklarının görüldüğü bir saha için aşağıdakilerden hangisi söylenebilir?

- A) Batı Karadeniz Bölümü'nde kuzey bakıdadır.
- B) Antalya Bölümü'nde güney bakıdadır.
- C) Adana Bölümü'nde kuzey bakıdadır.
- D) Yukarı Sakarya Bölümü'nde güney bakıdadır.
- E) Doğu Karadeniz Bölümü'nde kuzey bakıdadır.

32. Aşağıda verilen il - sınır kapısı - ülke eşleştirmelerinden hangisi yanlıştır?

İl	Sınır kapısı	Ülke
A) Ağrı	Gürbulak	İran
B) Kırklareli	Dereköy	Bulgaristan
C) Edirne	Kapıkule	Yunanistan
D) Şırnak	Habur	Irak
E) Hatay	Cilvegözü	Suriye

33. Doğal kaynaklardan en iyi ve rasyonel bir şekilde yararlanılarak yapılan kalkınmaya "sürdürülebilir kalkınma" denir. Bunun temelinde, kaynakların tükenmeden devamlı olarak kullanılması esastır.

Aşağıdakilerden hangisi bu durumun uygulanmasına örnek olarak gösterilebilir?

- A) GAP Bölgesi'nde sulamaya bağlı tarım alanlarının artması
- B) Doğu Anadolu Bölgesi'ndeki mera alanlarında kapasitenin üzerinde hayvan otlatılması
- C) Ege ve Akdeniz kıyılarında turizmin gelişmesi için kıyıda yapılaşmaya izin verilmesi
- D) Artan ihtiyaca bağlı olarak Güney Marmara'da maden üretiminin artırılması
- E) Karadeniz Bölgesi'ndeki ormanların tahrip edilerek tarım alanlarının oluşturulması

34. Türkiye İstatistik Kurumu tarafından; ekonomik, sosyal, kültürel ve coğrafi yönden benzer illerin nüfus büyüklükleri de dikkate alınarak toplam üç düzeyden oluşan İstatistik Bölge Birimleri oluşturulmuştur. 3. Düzey Bölgeler yalnızca bir ilden oluşurken 1. Düzey Bölgeler ise bazen tek bir ilden bazen de birden fazla ilden oluşabilmektedir.

Buna göre Ankara, İstanbul, İzmir ve Bursa illerinden hangileri, en az üç İstatistik Bölge Birimini tek başına oluşturur?

- A) Yalnız Ankara
B) Yalnız İstanbul
C) Ankara ve İstanbul
D) İzmir ve Bursa
E) Bursa ve İstanbul
35. Dünyanın bazı bölümlerinde, tümüyle ticari satış için tek veya az türde ürün yetiştirmeye yönelmiş tarım yöntemine plantasyon denir.



Buna göre, yukarıda verilen haritada numaralandırılan alanların hangisinde plantasyon tipi bir tarım sözü konusu değildir?

- A) I B) II C) III D) IV E) V

36. Yeryüzünde bazı devletlerin kıtaların kenarlarında ve sadece adalardan oluştuğu görülür. Özellikle Asya Kıtası'nın çevresinde bulunan bu devletler arasında aşağıdakilerden hangisi yer almaz?

- A) Japonya B) Tayland C) Endonezya
D) Sri Lanka E) Filipinler

37. Amerika kıtasının keşfi ile birlikte birçok Avrupalı göçmen bu kıtaya gitmiş ve zaman içerisinde Avrupa kültürü bütün kıtaya yayılmıştır. Kıta, kültürel anlamda "Latin Amerika" ve "Anglo Amerika" olarak iki bölüme ayrılmıştır.

Buna göre aşağıdaki Avrupa devletlerinden hangisi, bu ayırma katkısı sağlamamıştır?

- A) Fransa B) İngiltere C) İspanya
D) İsviçre E) Portekiz

38. Bölgeler arasındaki dengesizlikleri büyük oranda gidermiş, kalkınmayı sağlamış ve ekonomik açıdan gelişmiş ülkeleri tanımlamak için "teknoloji dünyası" terimi kullanılır.

Buna göre aşağıdakilerden hangisi, teknoloji dünyası olarak anılan ülkelerin özelliklerinden biri değildir?

- A) Dünya nüfusunun dörtte birinden azı bu ülkelerde yaşar.
B) Çoğunluğu orta enlemlerde yer alır.
C) Büyük çoğunluğu Batı Avrupa Ülkeleri'yle sıkı bağlara sahiptir.
D) Kişi başına düşen millî gelirleri yüksektir.
E) İlk tarım kültürü bu ülkelerde gelişmiştir.

39. Bazı ekonomistler, dünyayı "merkez" ve "kenar" ülkeler olarak sınıflandırmaktadır.

Buna göre, merkez ülkelerin özelliği ve bulunduğu bölge aşağıdakilerin hangisinde doğru olarak eşleştirilmiştir?

Özellik	Bölge
A) İlk sanayileşen ülkeler	Kuzeybatı Avrupa
B) İlk bağımsızlaşan ülkeler	Doğu Avrupa
C) Petrol krizine yol açan ülkeler	Güneybatı Asya
D) İlk şehirlerin ortaya çıktığı ülkeler	Orta Doğu
E) Modern sanayinin yeni yayıldığı ülkeler	Güneydoğu Asya

40. Ülkeler; kültürel, ekonomik ve siyasi özelliklerine göre farklı şekillerde tanımlanarak bölgelere ayrılmaktadır. Bunlardan biri de ülkeleri gelişmişlik açısından "kuzey" ve "güney" olarak iki farklı gruba ayıran tanımlamadır.

Buna göre aşağıdakilerden hangisi, ülkeleri ilk olarak kuzey ve güney şeklinde ikiye ayırarak tanımlamıştır?

- A) Alfred T. Mahan
- B) Harry S. Truman
- C) Samuel P. Huntington
- D) Francis Fukuyama
- E) Willy Brandt

41. Coğrafi sorgulamaya dayalı dersler, doğası itibarıyla esnek bir planlama ve ders işlenişi gerektirir.

Buna göre, öğretmenin dersi organize ederken aşağıdakilerden hangisini öncelikli olarak dikkate alması gerekir?

- A) Anahtar bir soruya dayalı uygulama yapma
- B) Alternatif bir ders planı geliştirme
- C) Dersi doğaçlama işleme
- D) Ders planına bağlı kalma
- E) Ders kitabına bağlı kalma

42. Aşağıdakilerden hangisi, Coğrafya Dersi Öğretim Programı'nda yer alan "Şehirleri, fonksiyonel özellikleri açısından örnekendirerek bunların küresel ve bölgesel etkilerini yorumlar." kazanımının içeriğine uygun bir konu **değildir**?

- A) Şehirlerin hinterlandı
- B) Şehirsel fonksiyonlar
- C) Şehirlerin tarihî gelişimi
- D) Şehirlerin tasnifi
- E) Küresel ve bölgesel fonksiyonlar

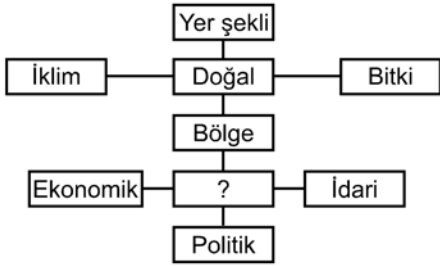
43. Küresel ısınmanın mekânsal etkilerini işleyen bir coğrafya öğretmeni, bu olayın farklı mekânsal ölçeklerde farklı sonuçlar doğurabileceğini göstermek istemektedir. Aşağıda bazı mekânsal ölçek birimleri verilmiştir.

- I. Yerel
- II. Ulusal
- III. Tematik
- IV. Küresel

Buna göre yukarıda verilenlerden hangileri, öğretmenin derste kullanabileceği mekânsal ölçek birimlerindedir?

- A) I ve II B) II ve IV C) III ve IV
D) I, II ve III E) I, II ve IV

44.



Bir coğrafya öğretmeni, bölge kavramını yukarıda verilen kavram haritası ile işlemektedir.

Buna göre, “?” işareti olan yere aşağıdakilerden hangisinin gelmesi en uygun olur?

- A) Alansal B) Tematik C) Coğrafi
D) İşlevsel E) Jeopolitik

45. Bir coğrafya öğretmeni, nükleer santrallerin gerekli olup olmadığı ile ilgili, görüş geliştirme yöntemini uygulamak istemektedir.

Buna göre öğretmenin;

- I. üç ayrı kartona “katılıyorum”, “katılmıyorum” ve “kararsızım” ifadelerinin yazılması ve bunların sınıfa asılmasını sağlamak,
- II. tartışma sonucunda öğrencilerin, öğretmenin görüşü doğrultusundaki kartonun altında toplanmalarını istemek,
- III. öğrencilerin tartışmaya başlamalarını sağlamak,
- IV. öğrencilerden, konuyla ilgili görüşlerini yansıtan kartonun önünde yer almalarını istemek

uygulamalarından hangilerini yapması uygun olmaz?

- A) Yalnız II B) Yalnız III C) I ve II
D) II ve III E) III ve IV

46. Yenilenemeyen kaynakların kullanımı ve alternatif kaynaklar konusunu soru-cevap yöntemine göre işleyen bir coğrafya öğretmeni; bilginin analiz, sentez ve değerlendirme düzeyleriyle ilgili öğrencilere sorular yöneltmek istemektedir.

Buna göre aşağıdakilerden hangisi, sentez düzeyinde bir sorudur?

- A) Yenilenemeyen kaynaklar nelerdir?
- B) Mevcut alternatif kaynaklar nasıl kullanıma açılabilir?
- C) Alternatif kaynakların özellikleri nelerdir?
- D) Yenilenemeyen kaynakları sınıflandırabilir misiniz?
- E) Alternatif kaynaklar nerelerde bulunur?

- 47.
- I. Bu yer nerededir?
 - II. Bu yer nerelere yakındır?
 - III. Bu yerde yaşamak ne hissettirir?
- Yukarıda verilen sorulardan hangileri, öğrencilere konum analizi yapabilme becerisini kazandırabilmek amacıyla öncelikli olarak sorulabilir?**
- A) Yalnız I B) Yalnız II C) Yalnız III
- D) I ve II E) II ve III
48. Bir coğrafya öğretmeni, "Doğal afetleri; oluşum nedenleri, özellikleri, dağılışları ve insanlara olan etkileri bakımından analiz eder." kazanımını işlemeye başlamadan önce öğrencilerin konuyla ilgili mevcut bilgilerini ve önceki deneyimlerini ortaya çıkarmak istemektedir. Bu amaçla onlara çeşitli sorular yönelmektedir.
- Buna göre, öğretmenin bu yaklaşımının öğrenciye sağlayacağı fayda aşağıdakilerin hangisinde doğru olarak verilmiştir?**
- A) Öğrencilerin konuyu daha iyi ezberlemesini sağlar.
- B) Öğrencilerde kazanıma yönelik beceriler geliştirir.
- C) Önceki öğrenmeleri ile yeni öğrenmeleri arasında ilişki kurulmasına imkân tanır.
- D) Öğrencilerin, kazanıma yönelik tutum ve değer yargılarını edinmelerine imkân tanır.
- E) Konunun öğrenciler tarafından iyi anlaşılıp anlaşılmadığını görmeye imkân sağlar.
49. Aşağıdakilerden hangisi, coğrafya derslerinde zamanı algılama becerisini geliştirmeye yönelik uygulanabilecek sınıf içi etkinliklerden biri olamaz?
- A) Zaman şeridi oluşturma
- B) Mekânsal verileri yorumlama
- C) Ekolojik zamanı örnekleme
- D) Gelişim grafikleri hazırlama
- E) Jeolojik zamanı yorumlama
50. Bir coğrafya öğretmeni, öğrencileriyle yapmış olduğu arazi çalışması sonrasında öğrencilerinden öz değerlendirme yapmalarını istemiştir.
- Buna göre aşağıdakilerden hangisi, bu konuyla ilgili öz değerlendirme sorularından biri olamaz?**
- A) Arazi çalışması sırasında neler yaptım?
- B) Arazi çalışmasından neler öğrendim?
- C) Arazi çalışmasını yaparken öngörmediğim nelerle karşılaştım?
- D) Tekrar bir arazi çalışmasına katılırsam neler yaparım?
- E) Arazi çalışması esnasında diğer arkadaşlarım neler yaptılar?

SINAVDA UYULACAK KURALLAR

- Sınav salonları kamera ile kayıt altına alınacaktır.** Kamera kayıtlarının incelenmesinden sonra sınav kurallarına uymadığı tespit edilen adayların sınavları ÖSYM Yönetim Kurulunca geçersiz sayılacaktır.
- Cep telefonu ile sınava girmek kesinlikle yasaktır.** Çağrı cihazı, telsiz, fotoğraf makinesi vb. araçlarla; cep bilgisayarı, kol ya da cep saati gibi her türlü bilgisayar özelliği bulunan cihazlarla; silah ve benzeri teçhizatla; müsvedde kâğıdı, defter, kitap, sözlük, sözlük işlevi olan elektronik aygıt, hesap cetveli, hesap makinesi, pergel, açılabilir, cetvel vb. araçlarla sınava girmek kesinlikle yasaktır. Bu araçlarla sınava girmiş adayların adı mutlaka Salon Sınav Tutanağına yazılacak, bu adayların sınavı geçersiz sayılacaktır. **Sınava kalem, silgi, kalemıraş, saat vb. araçla ve kulaklık, küpe, broş vb. takı, herhangi bir metal eşya ile girmek de kesinlikle yasaktır. Yiyecek, içecek vb. tüketim malzemeleri de sınava getirilemez. Adaylar sınava şeffaf şişe içerisinde su getirebilecektir.**
- Bu sınav için verilen toplam cevaplama süresi **75 dakikadır. Sınav başladıktan sonra adayın sınav sonuna kadar sınav salonundan çıkmasına kesinlikle izin verilmeyecektir.**
- Sınav salonundan ayrılan aday, her ne sebeple olursa olsun, tekrar sınava alınmayacaktır.**
- Sınav süresince görevlilerle konuşmak, görevlilere soru sormak yasaktır. Aynı şekilde görevlilerin de adaylarla yakından ve alçak sesle konuşmaları ayrıca adayların birbirinden kalem, silgi vb. şeyleri istemeleri kesinlikle yasaktır.
- Sınav sırasında, görevlilerin her türlü uyarısına uymak zorundasınız. Sınavınızın geçerli sayılması, her şeyden önce, sınav kurallarına uymanıza bağlıdır. Kurallara aykırı davranışta bulunanların ve yapılacak uyarılara uymayanların kimlik bilgileri Salon Sınav Tutanağına yazılacak ve sınavları geçersiz sayılacaktır.
- Sınav sırasında kopya çeken, çekmeye kalkışan, kopya veren, kopya çekilmesine yardım edenlerin kimlik bilgileri Salon Sınav Tutanağına yazılacak ve bu adayların sınavları geçersiz sayılacaktır.
Adayların test sorularına verdikleri cevapların dağılımları bilgi işlem yöntemleriyle incelenecek, bu incelemelerden elde edilen bulgular bireysel ya da toplu olarak kopya çekildiğini gösterirse kopya eylemine katılan adayın/adayların sınavı geçersiz sayılacak ayrıca 2 yıl boyunca ÖSYM tarafından düzenlenen tüm sınavlara başvurusu yasaklanabilecektir.
Sınav görevlileri bir salondaki sınavın, kurallara uygun biçimde yapılmadığını, toplu kopya girişiminde bulunulduğunu raporlarında bildirdiği takdirde, ÖSYM bu salonda sınava giren tüm adayların sınavını geçersiz sayabilir.
- Cevap kâğıdında doldurmanız gereken alanlar bulunmaktadır. Bu alanları doldurunuz. Cevap kâğıdınızı başkaları tarafından görülmeyecek şekilde tutmanız gerekmektedir. Cevap kâğıdına yazılacak her türlü yazıda ve yapılacak bütün işaretlemelerde kurşun kalem kullanılacaktır. Sınav süresi bittiğinde cevapların cevap kâğıdına işaretlenmiş olması gerekir. Soru kitapçığına işaretlenen cevaplar geçerli değildir.
- Soru kitapçığınızı alır almaz kapağında bulunan ilgili alanları doldurunuz. Size söylendiği zaman, sayfaların eksik olup olmadığını, kitapçıkta basım hatalarının bulunup bulunmadığını ve soru kitapçığının her sayfasında basılı bulunan soru kitapçık numarasının, kitapçığın ön kapağında basılı soru kitapçık numarasıyla aynı olup olmadığını kontrol ediniz. Soru kitapçığının sayfası eksik ya da basımı hatalıysa değiştirilmesi için salon başkanına başvurunuz.
Size verilen soru kitapçığının numarasını cevap kâğıdınızdaki "Soru Kitapçık Numarası" alanına yazınız ve kodlayınız. Cevap kâğıdınızdaki "Soru kitapçık numaramı doğru kodladım." kutucuğunu işaretleyiniz. Soru kitapçığı üzerinde yer alan Soru Kitapçık Numarasını doğru kodladığınızı beyan eden alanı imzalayınız.
- Sınav sonunda soru kitapçıkları toplanacak ve ÖSYM'de incelenecektir. Soru kitapçığının sayfalarını koparmayınız. Soru kitapçığının bir sayfası bile eksik çıkarsa sınavınız geçersiz sayılacaktır.
- Cevap kâğıdına ve soru kitapçığına yazılması ve işaretlenmesi gereken bilgilerde bir eksiklik ve/veya yanlışlık olması hâlinde sınavınızın değerlendirilmesi mümkün olamamaktadır, bu husustaki özen yükümlülüğü ve sorumluluk size aittir.
- Soru kitapçığının sayfalarındaki boş yerleri müsvedde için kullanabilirsiniz.
- Soruları ve/veya bu sorulara verdiğiniz cevapları ayrı bir kâğıda yazıp bu kâğıdı dışarı çıkarmanız kesinlikle yasaktır.
- Sınav salonundan ayrılmadan önce, soru kitapçığınızı ve cevap kâğıdınızı salon görevlilerine eksiksiz olarak teslim etmeyi unutmayınız.

Bu testlerin her hakkı saklıdır. Hangi amaçla olursa olsun, testlerin tamamının veya bir kısmının Merkezimizin yazılı izni olmadan kopya edilmesi, fotoğrafının çekilmesi, herhangi bir yolla çoğaltılması, yayımlanması ya da kullanılması yasaktır. Bu yasağa uymayanlar gerekli cezai sorumluluğu ve doğacak tüm mali külfeti peşinen kabullenmiş sayılır.

KAMU PERSONEL SEÇME SINAVI
ÖĞRETMENLİK ALAN BİLGİSİ TESTİ
COĞRAFYA ÖĞRETMENLİĞİ
(14 TEMMUZ 2013)

- | | |
|-------|-------|
| 1. A | 26. D |
| 2. D | 27. C |
| 3. C | 28. A |
| 4. E | 29. B |
| 5. B | 30. D |
| 6. C | 31. E |
| 7. A | 32. C |
| 8. B | 33. A |
| 9. D | 34. B |
| 10. E | 35. C |
| 11. C | 36. B |
| 12. A | 37. D |
| 13. D | 38. E |
| 14. E | 39. A |
| 15. B | 40. E |
| 16. A | 41. A |
| 17. E | 42. C |
| 18. B | 43. E |
| 19. D | 44. D |
| 20. C | 45. A |
| 21. A | 46. B |
| 22. B | 47. D |
| 23. C | 48. C |
| 24. D | 49. B |
| 25. E | 50. E |