



KPSS

ALAN BİLGİSİ ÇÖZÜMLERİ



HUKUK

1. Anayasanın temel fonksiyonlarından biri temel hak ve hürriyetlerin korunmasıdır. Bu nedenle temel hak ve hürriyetler tüm demokratik anayasalarda büyük önem taşımaktadır. 1982 Anayasasında temel hak ve hürriyetlerin yalnız kanunla sınırlanabileceği hükmü yer almaktadır.

1961 Anayasası'nda yapılan 1971 değişikliği ile temel hak ve hürriyetlerin sınırlandırılmasında genel sınırlama sebepleri öngörülmüştür. Genel sınırlama nedenleri 1982 Anayasası'nın ilk hâlinde yer almış olsa da 2001 yılı Anayasa değişikliği ile kaldırılarak, özel sınırlama nedenlerine yer verilmiştir.

CEVAP: D

2. Geçici Bakanlar Kurulu, Cumhurbaşkanınca seçimlerin yenilenmesi durumunda söz konusu olur. Cumhurbaşkanınca seçimlerin yenilenebilmesi için ise 45 gün içinde hükümetin kurulamaması ya da kurulup da güvenoyu alamamış olması gerekir. Dolayısıyla B seçeneğindeki ifadenin aksine hükümet düşer düşmez Geçici Bakanlar Kurulu söz konusu olmaz. Geçici Bakanlar Kurulu için güvenoyu aranmaz ifadesi ise doğrudur.

CEVAP: B

3. Yüce Divanda yargılananlar arasında HSYK Başkan ve üyeleri yer almaktadır. Bu doğrultuda, HSYK'nın doğal üyesi Adalet Bakanlığı Müsteşarı olduğuna göre, Yüce Divan'da yargılanan tek müsteşar Adalet Bakanlığı müsteşarıdır.

CEVAP: A

4. Yetki devri kanunların açıkça öngördüğü hallerde, üstün, yetkilerinin bir kısmını, belirli bir süreyle, kendi adına kullanması için astına devretmesidir. Yetki devri soyut bir şekilde bir makama yapılır.

Yetki devrinde karar alma yetkisi, yetkiyi devreden makamdan ayrılmakta ve kendisine yetki devredilen makama geçmektedir. Bu nedenle yetkiyi devreden makam, bu yetkisinden yetkiyi devrettiği makam lehine sıyrılmış olmakta ve yetki devrini kaldırmadıkça o yetkiyi bir daha kullanamamaktadır. Dolayısıyla C seçeneğindeki ifade yanlıştır.

CEVAP: C

5. İdari vesayet, ayrı kamu tüzel kişileri arasında geçerlidir. Devlet tüzel kişiliği içerisinde yer alan tüm örgütler arasında ise hiyerarşi ilişkisi geçerlidir. Bu nedenle B, C, D ve E seçeneklerindeki ilişki hiyerarşi ilişkisi iken, ayrı tüzel kişiliklere sahip olan YÖK ve Ankara Üniversitesi arasındaki ilişki idari vesayet ilişkisidir.

CEVAP: A

6. İdarenin olağanüstü durumlarda, yasal dayanak olmak koşuluyla, özel mülkiyette bulunan taşınır mallara karşılığını ödemek koşuluyla el atmasına istimval denir.

İstimval, satın alma, devletleştirme, geçici işgal gibi olağan dönemlerde kullanılan yetkilerden de olağanüstü dönemlere ait olması ile ayrılır.

CEVAP: B

7. İdari Yargı Sistemimizde 2 tür dava bulunmaktadır. Bunlar;

1. İdari işlemler hakkında yetki, şekil, sebep, konu ve maksat yönlerinden biri ile hukuka aykırı olduklarından dolayı iptalleri için menfaatleri ihlâl edilenler tarafından açılan iptal davaları
2. İdari işlem, eylem ve sözleşmelerden dolayı kişisel hakları doğrudan ihlâl edilenler tarafından açılan tam yargı davalarıdır.

Tam yargı davası subjektif nitelikli olduğundan sonuçlarından yalnızca davacı yararlanır. Bu nedenle D seçeneğindeki ifade tam yargı davasının değil, iptal davasının bir özelliğidir.

CEVAP: D

8. Danıştay Kanunu'nun 24. maddesinde ilk derece mahkemesi olarak Danıştay'da görülecek davalar arasında Bakanlar Kurulu kararlarına karşı açılacak iptal ve tam yargı davaları sayılmıştır. Bu nedenle I. ifadede yer alan Bakanlar Kurulu tarafından alınan kamulaştırma kararlarına karşı açılan davaya bakmak Danıştay'ın idari değil, yargısal nitelikteki görevlerinden biridir. Diğer seçeneklerdeki (II, III ve IV) ifadeleri ise Danıştay'ın idari nitelikteki görevlerindedir.

CEVAP: D

9. Soruda birlikte hareket ettikleri belirtilen Ömer ve Ahmet bakımından hareketler bağımsız değerlendirilemez. Bağımsız olarak yetersiz kalan hareketler müşterek failler bakımından birlikte suçun tamamlanmasını sağlıyorsa oluşan sonuçtan müşterek failler sorumludur. Dolayısıyla Ömer ve Ahmet kasten insan öldürme suçundan sorumludurlar.

CEVAP: A

10. Zincirleme suç; bir suç işleme kararının icrası kapsamında, değişik zamanlarda bir kişiye karşı aynı suçun birden fazla işlenmesi durumunda, bir cezaya hükmedilir. Bunun yanında; aynı suçun birden fazla kişiye karşı tek bir fiille işlenmesi durumunda da zincirleme suç hükümleri uygulanır.

TCK mad. 43'e göre; kasten öldürme, kasten yaralama, işkence ve yağma suçlarında şartları oluşsa dahi zincirleme suç hükümleri uygulanmaz.

CEVAP: B

11. CMK m. 12 genel yetkiyi düzenler. Buna göre; davaya bakma yetkisi, suçun işlendiği yer mahkemesine aittir. Eğer suçun işlendiği yer bilinmiyorsa yetki sorunu CMK m.13 ile düzenlenen özel yetki kuralları ile çözülecektir. Buna göre, şüpheli veya sanık yakalanmamışsa, yerleşim yeri mahkemesi yetkilidir. Şüpheli veya sanığın Türkiye'de yerleşim yeri yoksa, Türkiye'de en son adresinin bulunduğu yer mahkemesi yetkilidir. Mahkemenin bu suretle de belirlenme olanağı yoksa, ilk usul işleminin yapıldığı yer mahkemesi yetkilidir. Genel yetki kuralları tüketilmeden özel yetki kurallarına geçilemez.

CEVAP: D

12. CMK m. 201'e göre; Cumhuriyet Savcısı, müdafii veya vekil sıfatıyla duruşmaya katılan avukat; sanığa, katılana, tanıklara, bilirkişilere ve duruşmaya çağırılmış diğer kişilere, duruşma disiplinine uygun olarak doğrudan soru yöneltebilirler. Sanık ve katılan ise mahkeme başkanı veya hâkim aracılığı ile soru yöneltebilir. Fakat malen sorumlu davaya katılmamıştır, zira "katılan" adını almamıştır ve duruşmanın işleyişine müdahale imkânı bulunmaz.

CEVAP: D

13. Yasa hükümlerinin tamamı aynı güçte ve değerde değildir. Kanun hükümlerinin bir kısmı taraflarca aksi kararlaştırılmayan yani uyulması zorunlu hükümlerken, bir kısmı ise taraflarca aksi kararlaştırılabilen hükümlerdir. Buna göre kanun hükümleri üç grubu ayrılır;

- Emredici hükümler
- Yedek hükümler; a) tamamlayıcı b) yorumlayıcı
- Tanımlayıcı hükümler

Emredici hükümler, tarafların uymak zorunda oldukları, sözleşme ya da irade açıklamasıyla değiştirilemeyen, geçersiz hâle getirilmeyen kurallardır.

Bir kuralın emredici olup olmadığı, kuralın ifade edildiği şekliyle, içeriğinden veya amacından anlaşılır. Hükümdeki ifadenin şeklen emredici olup olmadığı anlaşılamiyorsa, amaca bakılır. Emredici hukuk kurallarının konulma amacı genel ahlâk ve adabı, kişilik haklarını, kamu düzenini ve zayıfları korumaktır.

Bu sebeple, emredici kurallara aykırılığın yaptırımı, kesin hükümsüzlüktür (batıl).

Soruda verilen hüküm, "kamu düzenini koruma amaçlı" olduğundan, niteliği gereği EMREDİCİ HUKUK KURALI'dır.

CEVAP: C

Y
A
R
G
I
Y
A
Y
I
N
E
V
I

14. Medeni Kanun'daki sebeplerin varlığı hâlinde, evlilik birliğinin mahkeme kararıyla sona erdirilmesine boşanma denir. Medeni Kanun, boşanma sebeplerini, genel ve özel olmak üzere ikiye ayırır. Buna göre;

Genel Boşanma Sebepleri

- Evlilik birliğinin temelinden sarsılması
- Eşlerin anlaşması
- Müşterek (ortak) hayatın yeniden kurulamaması

Özel Boşanma Sebepleri

- Akıl Hastalığı
- Zina
- Terk
- Suç işleme ve haysiyetsiz yaşam sürme
- Hayata kast ve pek kötü – onur kırıcı davranış şeklinde düzenlenmiştir.

Boşanma sebepleri, bir açıdan da "mutlak" ve "nisbi" olmak üzere ikiye ayrılır.

Mutlak boşanma sebeplerinde, boşanmaya sebep olarak kanunda belirlenen olgunun veya olayın ispat edilmesi hâlinde hâkmi, bu durumun diğer eş için ortak hayatı çekilmez hâle getirip getirmediği araştırmaksızın boşanmaya karar verebilecektir. Bir başka deyişle, sebep olarak kanunda belirtilmiş olan olgu veya olay boşanmak için yeterli olacak ve hâkim buna ek olarak başka şartlar aramıyorsa, bu sebep mutlak boşanma sebebidir.



Medeni Kanun'da düzenlenmiş olan; zira, hayata kast, pek kötü veya onur kırıcı davranış, terk, eşlerin anlaşması ve ortak hayatın yeniden kurulması gibi olgu ve olaylara dayanan sebepler, mutlak boşanma sebebidir.

Nisbi boşanma sebeplerinde ise, boşanmaya sebep olarak kanunda öngörülmuş bulunan olgunun veya olayın gerçekleşmiş ve ispatlanmış olması boşanma için yeterli değildir. Hâkimin, ayrıca, bu durumun diğer eş için ortak hayatı çekilmez hâle getirip getirmediğini araştırması ve ancak bu şart da gerçekleşmişse boşanmaya karar vermesi gerekecektir.

Medeni Kanun'da yer alan; suç işleme veya haysiyetsiz hayat sürme, akıl hastalığı ve evlilik birliğinin temelden sarsılması sebepleri, nisbi boşanma sebebidir.

CEVAP: E

15. Zilyedlik, kişinin, bir eşya üzerinde bilerek isteyerek fiili hakimiyet kurmasıdır. Bir eşyaya zilyed olabilmek için, eşyaya zilyed olma iradesini taşımak gerekir. Zilyedlik iradesi içinse fiil ehliyeti değil, ayırt etme gücünün varlığı gereklidir. Zilyedlik kendi içinde türlere ayrılır. Buna göre; aynı eşya üzerinde tek bir zilyedlik türü varsa yalnız zilyedlik söz konusudur.

Soruda verilen olayda, bahçevan, evine götürdüğü hortum üzerindeki zilyedliği malik olma düşüncesiyle kurmuştur. Asıl malikin zilyedliği snolanmıştır. O hâlde bahçevanın evine götürdüğü hortum üzerinde tek bir zilyedlik hali (malik olma düşüncesi) olduğundan, bu zilyedlik türü "yalın zilyedlik"tir.

CEVAP: D

16. Şerh, tapu sicilinde yapılan ve genellikle kişisel bir hakkı herkese karşı da ileri sürebilmeye yarayan işlemdir. Şerhler üç amaç için yapılırlar;

Kişisel hakkı kuvvetlendiren şerhler

- Arsa payı kat karşılığı inşaat sözleşmesi
- Alım, önalım (sözleşmeden doğan), geri alım hakları
- Bağışlamadan rücu
- Adi kira ve hasılat kirası
- Taşınmaz satış vaadi sözleşmesi
- Rehnin boş dereceye ilerlemesi

Malikin Tasarruf Yetkisini Sınırlayan Şerhler

- Çekişmeli haklar
- Aile konutu tesisi
- Art mirasçı ataması
- Konkordato, haciz, iflas süreleri

Geçici Şerhler

- Aynı hak iddiası
- Eksik belgelerin tamamlanması

CEVAP: A

17. Güvence altına alınan borç ifa edilmezse alacaklıya, rehin konusu taşınır eşyayı paraya çevirtme yetkisi veren rehin türü "taşınır rehni"dir. Taşınır üzerinde rehin kuralı olarak teslimle kurulur. Ancak bu kuralın istisnaları vardır;

a) Tescilli – teslimsiz taşınır rehni türleri

- Hayvan rehni
- Ticari işletme rehni
- Maden rehni
- Gemi ipoteği

b) Tescilsiz – teslimsiz taşınır rehni türleri

- Ziraat Bankasının çiftçi malları üzerindeki rehin hakkı
- Tarım kredi kooperatiflerinin rehin hakkı
- Hazinesinin kamu alacağı için rehin hakkı

CEVAP: E

18. Bir hakkın var olmadığı, doğmadığı ya da hakkın sona erdiğine ilişkin savunmaları "itiraz", bir hakkın varlığını kabul edip, özel bir nedene dayanarak, o hakkın geçici veya kesin olarak yerine getirilemeyeceği yönünde yapılan savunmalara da "def'i" denir.

İtiraz, hâkim tarafından re'sen (kendiliğinden) dikkate alınır. Def'iyi ise tarafların ileri sürmesi gerekir.

Soruda verilen olayda, borçlu borcu kabul edip özel bir nedene dayanarak ödemekten kaçındığından, borçlu A'nın yaptığı irade açıklaması def'i'dir. A'nın, henüz vadenin gelmediğini ileri sürmesi "borcun muaccel olmadığı def'i"dir.

CEVAP: E

19. Bir hukuki işlemin, başkası aracılığıyla yapılmasına temsil denir. Temsil yetkisi kaynağı bakımından: yasal, iradi; hüküm ve sonuçları bakımından: dolaylı, doğrudan; kapsamı bakımından da genel, özel olmak üzere türlere ayrılır.

Genel temsil yetkisi ve özel temsil yetkisin kanun ayırt eder. Kanunun saydığı şu işlemler ancak özel temsil yetkisiyle yapılır;

- Dava açma
- Sulh olma
- Hakeme (tahkime) gitme
- Bağışlama
- Kambiyo taahhüdünde bulunma
- Taşınmaz devri ve sınırlı aynı hakla sınırlama
- İflas, iflasın ertelenmesi, konkordato talebi
- Kefil olma

Yukarıda sayılan işlemler dışında herhangi bir işlem için veya her konu için yetki verilmişse bu yetki GENEL temsil yetkisidir.

CEVAP: B

20. Kanuna göre, sözleşme veya işin niteliği engel olmadıkça alacaklı, BORÇLUNUN RIZASINI ARAMAKSIZIN alacağını üçüncü bir kişiye devredebilir.

Devir YAZILI şekilde yapılır. Mevcut veya ilerde doğabilecek bir alacak da devredilebilir. Alacağın tamamı devredilebileceği gibi kısmi devir de yapılabilir. Devredilmiş bir alacak tekrar devredilemez. Zira, devreden tasarruf yetkisi sonlanır.

Ancak, borçlu, bu sözleşmenin tarafı olmadığından alacağın devri sözleşmesi, alacaklı tarafı DEĞİŞTİRMEZ.

CEVAP: D

21. Takas, birbirine karşı aynı cins edimleri borçlanan kişilerin muaccel iki borçtan en az olanın miktarı oranında borcu sona erdirmeye yönelik tek taraflı bir irade beyanıyla yapılan bir hukuki işlemdir.

Takas beyanı şekle tabi değildir. Takas, borcu sona erdirdiğinden, bozucu yenilik doğuran bir haktır. Ayrıca takas, bir def'dir.

Takasla beraber borç, daha az olan borç tutarınca sona erer.

CEVAP: E

22. 6102 sayılı yeni TTK, ticari işletmenin tanımı ve unsurlarını bizzat yasada düzenlemiştir. Yeni hükme göre ticari işletme, esnaf işletmesi için öngörülen sınırı aşan düzeyde gelir sağlamayı hedef tutan faaliyetlerin devamlı ve bağımsız şekilde yürütüldüğü işletmelerdir.

Ticari işletmenin varlığı için şu dört unsurun bulunması gerekir; kâr elde etmeyi amaçlamak, bağımsızlık, süreklilik, esnaf faaliyeti sınırını aşmak.

Şubeler, bağlı oldukları merkezden ayrı bir varlığa sahip değildir. Bir başka deyişle, onların bağımsız olduğunu söylemek mümkün değildir. Bağımsızlık unsuru olmadığından şube ticari işletme değil, onun bir parçasıdır.

CEVAP: D

Y
A
R
G
I
Y
A
Y
I
N
E
V
I

23. Simsar, geçici bir yardımcıdır. Tacire daimi olarak aracılık etmez; aksi hâlde kendisi aracı acente olabilir. Yeni TTK ticaret işleri tellallığını kaldırdığı için tellallık (simsarlık), BK hükümlerine tâbidir (A). Ticaret işleri tellallığı sıfatının kazanılması için aracılık yapılan sözleşmenin ticari iş olması gerektirdi. Oysa simsarlık (adi işler tellallığı) için şu an böyle bir koşul yoktur. (B). Kararlaştırılmadıkça simsar masraf isteyemez. Simsar gerçek veya tüzel kişi olabilir. Gerçek kişi simsarın (örneğin emlakçı) işlettiği işletme, ticarî işletme çapındaysa, kendisi de tacir sayılır. Simsarlık sözleşmesi, sonucu hedefleyen bir sözleşmedir. Simsar, aracılık yaptığı sözleşme, geçerli olarak kurulursa ücrete hak kazanır. Aracılık yapılan taraflar anlaşamazsa, aksi kararlaştırılmadıkça, kendisi ücrete hak kazanamaz.

CEVAP: D

24. Adî şirkette ortaklar, şirket malları üzerinde iştirak hâlinde hak sahibidir. Eski Borçlar Kanunu'nda bu konu net ifade edilmese de, ifadeden bu anlaşılıyordu. yTBK ise konuyu açıkça düzenlemiştir.

yTBK m. 638'e göre, ortaklık için edinilen veya ortaklığa devredilen şeyler, alacaklar ve aynı haklar, ortaklık sözleşmesi çerçevesinde oybirliği hâlinde bütün ortaklara ait olur.

CEVAP: B



25. Anonim şirket, sermayesi belirli ve paylara bölünmüş olan, borçlarından dolayı yalnız malvarlığıyla sorumlu bulunan şirkettir. Pay sahipleri, sadece taahhüt etmiş oldukları sermaye payları ile ve şirkete karşı sorumludur. Ortakların alacaklılara karşı bir sorumluluğu yoktur. Anonim şirketler tacir sıfatına sahip olduğuna göre ticaret unvanı seçmek ve kullanmak zorundadır. Anonim şirketin asgari esas sermayesi elli bir TL'dir. Eski TTK'da anonim şirket için asgari beş ortak şartı kaldırılmıştır. Bugün tek ortaklı anonim şirket, yeni TTK'nın yürürlüğe girmesi ile mümkün olacaktır.

CEVAP: E

26. Hisse senedi (anonim şirket ve paylı komandit şirket) ve emtia senetleri olan konişmento, varant, taşıma senedi Türk Ticaret Kanununda düzenlenmiş olmasına rağmen, ipotekli borç ve irat senedi Türk Medeni Kanununda düzenlenmiştir.

CEVAP: D

27. Gecikmiş itiraz, borçlunun, kusuru olmaksızın bir engel nedeniyle süresinde ödeme emrine itiraz edememesi nedeniyle, itirazını engelin kalkmasından sonra yapmasıdır (İİY m. 65.) İtirazla, gecikmiş itiraz arasında şu farklar vardır (1) İtirazda başvuru süresi yedi gündür. Süre ödeme emrinin tebliğinden itibaren başlar. Oysa gecikmiş itirazda itiraz süresi üç gündür ve engelin kalktığı günden itibaren başlar (2) İtiraz, icra dairesine yapılır. Oysa gecikmiş itiraz, icra dairesinin bulunduğu yerdeki icra mahkemesine yapılır (3) İtirazla birlikte takip kendiliğinden durur. Oysa gecikmiş itirazda takip kendiliğinden durmaz. İcra mahkemesinin bu yönde karar vermesi gerekir. Gecikmiş itiraz durumunda, daha önce icra mahkemesi takibin durmasına karar vermemişse borçlunun mazeretinin kabulüne karar verilmesiyle takip durur. (İİY m. 65/4, c.1) (4) İtirazda ayrı bir inceleme yapılmaz. İnceleme ancak alacaklı itirazın hükümden düşürülmesini isterse yapılır. İcra mahkemesi, gecikmiş itiraz başvurusu üzerine öncelikle takibin durdurulup durdurulmayacağına karar verir. Gecikmiş itiraz başvurusu basit yargılama usulüne göre incelenir (5) İtirazda neden bildirmek gerekmez. İtiraz ediyorum demek bile yeterlidir. Oysa gecikmiş itirazda borçlu itiraz nedenleri ve bunun dayanakları göstermek zorundadır. Bu açıklamalardan da anlaşılacağı üzere, hem itirazda hem gecikmiş itirazda başvuru sahibi borçludur. Bu açıdan aralarında bir fark yoktur.

CEVAP: B

28. İcra müdürünün, satış tutarının bütün alacakları ödemeye yetmediğini saptaması üzerine, kendiliğinden borçlunun başka mallarını haczetmesine tamamlama haczi denir.

CEVAP: D

29. İflas içi konkordatoda, konkordato ile takiplerin düşeceği biçimindeki sonuç uygulama alanı bulmaz. Zira iflasın açılması ile duran takipler, bu kararın kesinleşmesi ile zaten düşmüştür (İİY m. 193). Ayrıca, konkordato mühleti yoktur, konkordato komiseri atanmaz. Konkordato komiserinin görevleri iflas idaresi tarafından yürütülür (İİY m. 309/2, c. 2). Borçlu, konkordato teklifini icra mahkemesine değil; iflas idaresine verir. Ancak her iki konkordato türünde de konkordatoyu ticaret mahkemesi onaylar

CEVAP: B

30. İflasa karar verilmesinden sonra iflas davasından feragat geçersizdir. (İİY m. 165/2). İflas davasından feragatin iflas kararının tebliği ya da kesinleşmesinden önce, ticaret mahkemesince iflas kararı verilinceye kadar mümkün olduğuna dikkat etmek gerekir. Zira iflas kararı sonuçlarını iflas açıldığı anda (iflas kararının tefhimi anında) doğurmaya başlar.

CEVAP: C

Y
A
R
G
I
Y
A
Y
I
N
E
V
İ



İKTİSAT

1. Parasalcı görüşe göre, para arzındaki hareketlerin ekonomik dalgalanmaların ana nedeni olduğu ve toplam talepteki hareketlerin etkisini görece olarak daha az olduğu ortaya konulmuştur.

Yine parasalcı görüşe göre, para politikasının, maliye politikasından daha etkin olduğu ve merkez bankasının para arzının sabit bir hızla büyümesini sağlayan bir para politikası izlemesi gerektiği öne sürülmüştür.

Keynese göre uzun dönemde para miktarındaki değişmelerin fiyatlar üzerinde etkide bulunmasına izin verilmemelidir. Çünkü fiyatlar ve ücretler normal akışı içinde yükselme eğilimi taşımaktadır.

CEVAP: E

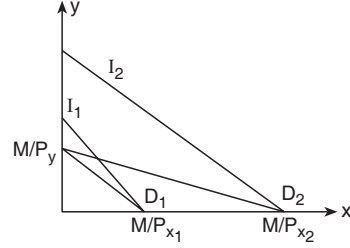
2. Oligopolcü bir endüstrideki firmalar aralarında açık bir anlaşma yaparak bir kartel kurduklarında endüstride tek bir firma varmış gibi hareket ederler. Bu açıdan bakıldığında firmaların kartel oluşturmadaki ortak amaçları, monopol durumunda söz konusu olan kârı ele geçirmektir. Bir başka deyişle kartelin amacı kârı maksimize etmektir. Sonunda kâr maksimizasyonu koşulu marjinal gelirin marjinal maliyete eşit olduğu yerde sağlanır.

CEVAP: C

3. Akım Değişken: Belirli bir zaman boyutuna bağlı olan, belirli bir zaman dilimini anlatan değişkene denir (Millî Gelir, Yatırım, Tasarruf, İthalat, İhracat)
Stok Değişken: Bir zaman boyutuna bağlı olmayan, zamanın bir anını anlatan değişkene denir. (Servet, Toplam istihdam, sermaye, dolaşımdaki para, Dış borç, para arzı, amortismanlar)

CEVAP: D

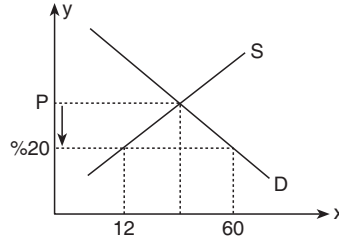
4. Her iki malın da tam ikame olması farksızlık eğrisi doğrusaldır.



Böyle bir durumda tüketici fayda maksimizasyonu köşe çözümü mantığıyla eksenlerle farksızlık eğrisinin kesiştiği nokta sağlayacaktır. Tüketici X malının fiyatı düşüncü X malına olan talebini artıracak ve bütçesinin tamamıyla X malı satın olacaktır. X ekseninde bir kayma gerçekleşeceği için X malının talep eğrisi miktar eksenine paralel ve sonsuz esnekliğe sahiptir.

CEVAP: D

- 5.



$$e_D = \frac{\frac{\Delta Q}{Q}}{\frac{\Delta P}{P}} \Rightarrow -3 = \frac{\frac{\Delta Q}{Q_1}}{0,20} = \%60$$

$$e_S = \frac{\frac{\Delta Q}{Q}}{\frac{\Delta P}{P}} \Rightarrow 0,6 = \frac{\frac{\Delta Q}{Q}}{0,20} = \%12$$

$$60 + 12 = 72$$

oluşan talep fazlalığının bir kısmı arzadaki azalmadan kaynaklanırken bir kısmı da talepte oluşan fazlalıktandır. Dolayısıyla talep fazlasının oluştuğu üçgende arz eğrisinin altında kalan alan arzdan kaynaklı talep eğrisinin altında kalan alan ise talepten kaynaklı oluşan talep fazlasını anlatır.

CEVAP: A

6. Düşük mallarda ikame etkisi her zaman için negatif iken gelir etkisi pozitifdir. İkame etkisi, gelir etkisine göre daha baskın olduğu için toplam etki ikame etkisinin derecesini alacak ve negatif olacaktır.

CEVAP: D



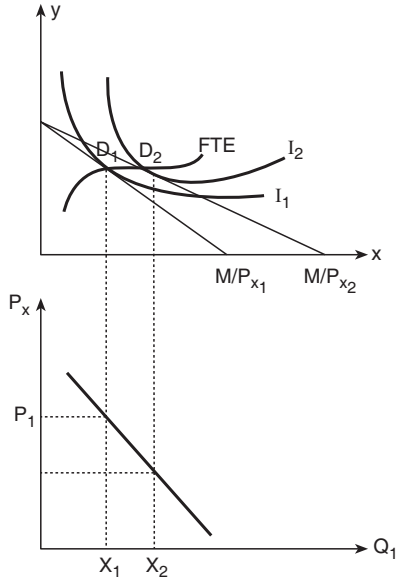
7. $a + b = 1$ ise ölççeğe göre sabit getiri söz konusu olacak ve uzun dönem ortalama maliyet eğrisi yatay olacaktır.
 $a + b < 1$ ise ölççeğe göre azalan getiri söz konusu olacak ve uzun dönem ortalama maliyet eğrisi pozitif eğimli olur.
 $a + b > 1$ ise ölççeğe göre artan getiri söz konusu olacak ve uzun dönem ortalama maliyet eğrisi negatif eğimli olur.

CEVAP: E

8. Firmanın aşırı kar elde edebilmesi için marjinal hasılatın ortalama maliyetten yüksek olması gerekir. Böyle bir durumun gerçekleşebilmesi için firmanın aşırı kapasite üretim yapması gerekir. Aşırı kapasitede ortalama maliyet artan olduğu için üretimin ikinci bölgesi sınırlarında kalınır. Üretimin üçüncü bölgesi ise hiçbir rasyonel firmanın üretimde bulunmayacağı bir noktadır.

CEVAP: C

9. Tüketicinin geliri ve tercihleri sabitken satın aldığı mallardan birinin fiyatında gerçekleşecek değişim hâlinde tüketiciye maksimum fayda sağlayan mal bileşimlerinin geometrik yerine fiyat tüketim eğrisi denir. Fiyat tüketim eğrisi yardımıyla tüketicinin o mala ilişkin talep eğrisini oluşturmak mümkündür.

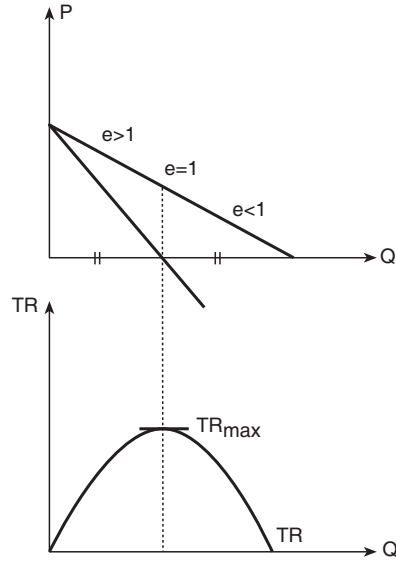


X malının fiyatının düşmesi sonucu Denge D, noktasında D_2 noktası kaymış ve X malının talebi artmıştır. Bu noktaların birleştirilmesiyle fiyat tüketim eğrisi oluşturulur. Bu noktaların iz düşümü sonucu bireysel talep eğrisi oluşturulmuştur. Farksızlık eğrileri ile bütçe doğrularının birbirine teğet olduğu noktalar fayda maksimizasyonunu anlattığına göre bu noktaların birleşiminden oluşan bireysel talep eğrisi de fayda maksimizasyonunun bir göstergesidir.

CEVAP: B

10. Negatif eğimli ve doğrusal bir talep fonksiyonu

$P = a - bQ$ ile tanımlanabilir. Bir firmanın toplam hasılatı TR ile gösterilirse talep eğrisi üzerinde aşağı doğru inildikçe esneklik derecesi düşecek $e = 1$ olduğu noktada Toplam hasılat maksimum noktasına ulaşacak esneklik azaldıkça toplam hasılat düşecektir. Ancak esnekliğin birden büyük olduğu kısımda Toplam hasılat artacaktır.

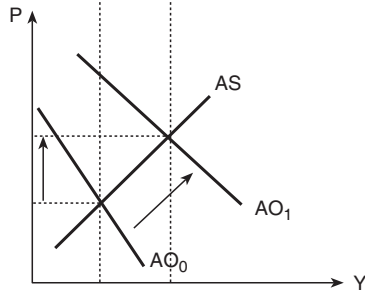
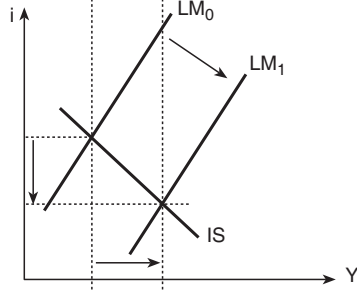
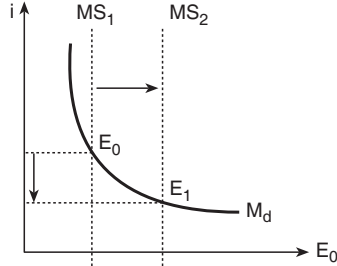


CEVAP: B

Y
A
R
G
I
Y
A
Y
I
N
E
V
İ

11. Genişletici para politikası sonucu para arzı artacak, faiz oranları düşecek toplam talep artacak GSYİH'da artacaktır.

$M_s \uparrow \rightarrow \downarrow i \rightarrow LM \uparrow \rightarrow AD \uparrow \rightarrow Y \uparrow$



CEVAP: A

12. Monetarist görüşe göre, işgücü kısa dönemde nominal büyüklükler ile reel büyüklükleri ayırt edemeyerek işgücü arzını artırabilir. Ancak uzun dönemde talep artışının getirdiği enflasyon neticesinde, enflasyon bekleyişi ve buna bağlı olarak reel ücretin düşeceğine inanarak işgücü arzını azaltır. Bu nedenle monetarist görüşte toplam arz eğrisi kısa dönemde pozitif eğimliyken uzun dönemde diktir.

CEVAP: E

13. Keynes'e göre ekonomi toplam talebin toplam arzla kesiştiği noktada dengeye geldiğinde, erişilen denge millî geliri, fiili durumu göstermektedir. Her ekonomide tüm üretim faktörlerinin en etkin biçimde üretime katılması hâlinde, elde edilmesi mümkün olan bir tam istihdam millî geliri vardır. Bu millî gelire potansiyel millî gelir denir. Millî gelirin tam istihdama karşılık gelen düzeyden daha düşük olması, millî gelirin denge düzeyinin potansiyel millî gelirin altında olmasını ifade eder.

CEVAP: B

14. Toplam talep eğrisinin negatif eğimli olmasını açıklayan 4 sebep vardır.

- Yatırımların faiz haddine duyarlılığı
- Harcama çoğaltanının değeri
- Para Talebinin faiz haddine duyarlılığı
- Para Talebinin hasıla düzeyine duyarlılığı
- A seçeneği ise Kısa Dönem Toplam Arz eğrisinin pozitif eğimli olmasını açıklar.

CEVAP: A

15. Sermaye hareketliliğinin tam olması koşullarında hangi politika uygulanıyor olursa olsun faiz oranları sabit kalır. Sabit kurda mali genişlemeler IS eğrisini sağa kaydırarak yurtiçi faizin uluslararası faizin üzerine çıkmasına neden olur ve bu durumda ülkedeki para stoku artarak LM eğrisinin de sağa kaymasını sağlar. Sonuç olarak hasıla artış olur

CEVAP: B

16. Fiyat istikrarını sağlamaya ve sürdürmeye yönelik bir politika aracı olarak genellikle kısa vadeli faiz oranlarını sabitleme hedeflenir. Faiz oranlarının sabitlenmesi, belirli bir faiz oranının saptanması durumunda LM eğrisi yatay konumdadır. Yani LM eğrisinin yatay eksene paralel olduğu durum fiyat istikrarını sağlamaya yönelik politikanın bir sonucu olarak gerçekleşmektedir.

CEVAP: A



17. Değişim denklemi, paranın sadece değişim aracı olma özelliğini açıklamaktadır. Denklemdeki M, M1 para arzı tanımıdır.

CEVAP: D

18. Devalüasyon yapılmasının ana nedeni dış ödemeler bilançosunu açıklarını gidermektir. Dış ticaret bilançosunu iyileştirici etkiler iki kanaldan ortaya çıkar; ithalat giderlerinde daralma ve ihracat gelirlerinde artış. Devalüasyon yoluyla ithal malların fiyatları ulusal para cinsinden yükselir ki bu da ithalatı azaltıcı bir etki yapar. Böylece döviz tasarrufu sağlanmış olur.

Öte yandan yerli mallar yabancı para cinsinden ucuzlayarak bu yolla hem yabancı sermayenin yurt içinde girişini hem de ihracat gelirlerinin artırılışını sağlar. Ülkeye döviz akışını sağlayan bu iki olumlu etki dış ödemeler açığının kapanmasını sağlar.

CEVAP: D

19. Klasik iktisatta para sadece işlem amaçlı talep edildiği ve bireylerin tüketim alışkanlıkları günden güne değişmediği için paranın dolaşım hızı sabit varsayılır. Keynesyen ekonomide ise spekülasyon amaçla para talep ediliyor olması paranın ekonomideki dolaşımını istikrarsız hale getirir. Monetarist görüşte para talebi cari gelire göre değil, sürekli gelire göre belirlendiği için paranın dolaşım hızı da istikrarlı olarak artmaktadır.

CEVAP: B

20. Merkez Bankası Açık Piyasa İşlemleriyle piyasadan tahvil satın alması durumunda para arzı artacak ve bankaların kredi verme imkânı artar.

CEVAP: C

21. Merkez Bankası'nın net dış varlıkları, Bankanın net uluslararası rezervlerinin orta vadeli döviz kredilerinin ve diğer net dış varlıkların toplamı olarak tanımlanır.

Altın Rezervleri ve Döviz rezervleri net dış varlıklar olarak tanımlanır.

Kamu kesimine açılan krediler net iç varlıklar

Dış borç faiz ödemesi ise Ödemeler dengesi cari işlemler hesabında yer almaktadır.

CEVAP: D

22. Döviz kuru değişmelerini açıklarken bir malın farklı ülkelerde de olsa Uluslar arası serbest ticaretin olduğu ortamlarda her ülkede aynı malın tek bir fiyat olacaktır. Tek fiyat kuramına dayanan bu yaklaşım "Satın alma gücü paritesi" yaklaşımı olarak adlandırılır.

CEVAP: D

23. Teklif eğrileri hem arz ve talep eğrisi olma özelliklerine sahiptir. Teklif eğrilerinin kavisleşmeleri dış ticaret hadlerinde bir değişikliğin meydana gelmesi tamamen ülkelerin talep koşulları ile ilgilidir. Zevk ve Tercihlerdeki değişme talep koşullarını değiştirerek dış ticaret hadlerini etkileyecektir.

CEVAP: D

24. Bu durum bize Tam yakınsama (Koşulsuz yakınsamayı) anlatır. Aynı oranda bir yatırım başlangıçta faktör donatılarının farklı olması nedeniyle yoksul ülke gelir düzeyini zengin ülkeninkinden daha hızlı artıracaktır. Sonuçta kişi başı geliri düşük olan ülkeler kişi başına geliri yüksek olan ülkeleri yakalayacaklardır. Tam yakınsamada fakir ülke ya da bölgelerin zengin ülke ya da bölgelerin zengin ülke ya da bölgelerin gelir düzeyine ulaşacağı kabul edilirken, bu ülkelerin karakteristik özellikleri dikkate alınmaz.

CEVAP: D

25. Gelir düzeyi arttıkça eşitsizlik önce artmakta daha sonra azalmaktadır. Bu ilişki ters U hipotezi olarak ifade edilir. Kuznets Ters U eğrisine göre kısa dönemde iktisadi büyüme ile gelir eşitsizliği arasında değiş – tokuş ilişkisi vardır.

Yani gelir dağılımındaki adaletsizliğin kısa dönemde iktisadi büyüme ile artması, iktisadi büyüme için gerekli bir çeşit değiş – tokuş maliyetlerini içerir. Bununla birlikte uzun dönemde bu ilişki tersine dönmekte ve iktisadi büyüme gelir eşitsizliğinde azalmayı da içeren kalkınma sürecinin gerçekleşmesine katkıda bulunmaktadır.

CEVAP: C

26. **A.Lewis 'in "Sınırsız Emek Arzı İle Kalkınma" modeli:**

Gelişmekte olan ülkelerde nüfusun çoğunun gizli işsiz olduğu tarım sektörü, sanayi sektörüne işgücü arz eden bir depo görevi görür. Tarım sektöründen sanayi sektörüne aktarılacak işçiye ödenecek ücretin en az geçim düzeyinin biraz üzerinde olması gerekir. En az geçim ücreti dolayında bir ücret için EMEK ARZI SONSUZDUR. Sanayi sektöründe, sermaye birikimi arttıkça gerekli olan emek, sınırsız olarak temin edilebilir.

İstihdam artışının gerçekleşmesi, sermaye birikimi artışına bağlıdır. Sermaye birikimi ise üretimin kar ile ücret arasındaki bölüşümüne bağlıdır.

A.Lewis'e göre KAR, TASARRUFUN TEK KAYNAĞIDIR.

Emeğin marjinal produktivitesi artarken, ücretler yükseltilmez ise, kar payı artışı ile sermaye birikimi hızlanır. Bu durumda tarımdaki gizli işsizler, sanayi sektöründe ücretli işçi niteliği kazanmış olur.

Ancak tarım sektöründen sanayi sektörüne işçi aktarmak kolaylıkla sağlanmaz. Sanayi teknolojisinin vasıfsız işçiye de istihdam edecek şekilde geliştirilmesi ile sermaye ve diğer üretim faktörlerinin hızla artırılması durumunda tarım sektöründen emek transfer etmek kolaylaşır.

Gelişmekte olan ülkelerin önemli bir özelliği nüfusun çoğunluğunun tarımda, daha az bir kısmının ticaret, ulaşım ve hizmet sektöründe, çok daha az bir kısmının ise sanayi sektöründe toplanmış olmasıdır.

CEVAP: C

27. Gelişmekte olan ülkelerde ihracata daha fazla kaynak ayrılması bu ülkelerin daha hızlı büyümesini sağlar.

CEVAP: A

28. 2006 yılında enflasyon hedeflemesine geçilmiştir. 2006 yılı için %5 2007 ve 2008 yılları için %4, 2009 yılı için ise %4 olarak belirlenmiştir.

CEVAP: E

Y
A
R
G
I
Y
A
Y
I
N
E
V
İ

29. Birinci Beş yıllık Sanayileşme Planının temel nitelikleri

- Mikro planlamaların olması
- Özel kesimi desteklemek
- Finansman kaynağının dolaylı vergiler olması
- Açık finansman yoluna gidilmemesi

CEVAP: E

30. 17 Şubat 1923'te düzenlenen İzmir iktisat kongresinde üretilen, ihracatçının ulusal sanayinin ve işçinin korunması ile demir yollarının geliştirilmesi kararlaştırılmıştır. Kongre 1930'lu yılların başlarına kadar sürecek dönemin politikaları için yönlendirici olmuştur 1923 İzmir iktisat kongresi ile liberal politikalar benimsenmiş bu yönden kurumsal ve yasal düzenlemeler yapılmıştır.

CEVAP: C



MALİYE

1. Anayasal İktisadi düşünce:

Kamu tercihini teorisinin temelleri üzerine kurulan Anayasal iktisat; ülkelerde ekonomik ve politik birimlerin faaliyet ve tercihlerini sınırlayan anayasal kurullarla açıklayan bir iktisadi düşüncedir.

Devletin görev ve sorumluluklarını çok açık ve kesin çizgilerle sınırlarken yürütme organının, vergileme, borçlanma, harcama ve para basma yetkilerine kısıtlama getirme yönünde düzenlemeler yapmaktadır. Vergi sistemi düz oranlı olmalı "genellik" ve "eşitlik" ilkesi üzerine inşa edilmesi gereken, denk bütçe ilkesini uygulamalıdır. GSMH ve GSYH bir makro değişken olarak anayasal iktisadi düşünce kapsamında gelir ve giderlerin belirlenmesinde rol oynar.

CEVAP: C

2. Bilgisizlik nedeniyle vatandaşlar bazı mal ve hizmetlerin erdemine yeterince varamazlar. Bu nedenle bu mal ve hizmetler için yeterli talep ortaya çıkmaz. Bu durumda devlet vatandaşına rağmen tüketiciyi teşvik etmek için dayatmacı davranabilir. Dayatmacı devlet anlamına gelen paternalistik devlet modeli geçerlidir.

CEVAP: A

3. Klasik maliyecilere göre kamu harcamaları;

- Toplumsal ihtiyaçları karşılamak için yapılır.
- Harcama yapmaya yetkili kişiler eliyle gerçekleştirilir.
- Harcama yapma usullerine göre yapılır.
- Harcamalar parasaldır.
- Siyasi süreçte gerçekleştirilir.
- Kamu kurumları eliyle yürütülür.
- Harcamaların içeriği değil miktarı önemlidir.
- Devlet müdahalesine karşı olan klasikler harcamaların ekonomik ve sosyal yönünü araç olarak kullanmaz

CEVAP: D

4. Gerçek artış nedenleri;

Kişi başına denk gelen kamu harcamaları miktarının artmasıyla birlikte kişi başına denk düşen kamu hizmetleri ya da kamu mallarının kalitesinde de artış meydana geliyor ise buna gerçek artış denir.

Gerçek artış nedenleri;

- Nüfus ve ülke sınırlarının artması ile birlikte hayat standardının da yükselmesi
- Askeri harcamalar (savaş ve savunma harcamaları)

- Teknik ilerleme
- Devlet şeklinin değişmesi
- Devletin sosyal devlet anlayışı içinde sosyal güvenlik önlemlerini artırması
- Sanayileşme
- Demokratik rejimlerin oluşması
- Kalkınma faaliyetleri
- Şehirleşme
- Uluslararası faaliyetlerin ilerlemesi

CEVAP: B

5. Pigou – Dalton "Sosyal Refahın maksimizasyonu yaklaşımı" Kamu harcamaları sosyal refahı artırdığı sürece artmalıdır. Bu duruma göre; vergilemeden sağlanan marjinal liranın harcanmasının yaratacağı sosyal fayda ile mükellefe olan maliyetin eşitlenmesi ile sosyal refahın kamu harcamaları aracılığıyla maksimize edilmesi gerektiğini ifade eder.

CEVAP: B

6. Reel Harcama – Transfer Harcama ayrımı "Bilimsel ve Ekonomik Tasnif" içerisinde yer alır. Bu ayrım ilk kez Pigou tarafından yapılmıştır. Ayrıca Dalton da bu ayrımı yapan ilklereindir. Ek olarak Alman iktisatçı Colm da bu ayrımı yapmıştır.

CEVAP: A

7. Transfer harcamaları; millî gelir üzerinde doğrudan bir değişiklik yapmayan karşılıksız ödemelerdir. Maluliyet aylıkları, hazine yardımları, işsizlik ödemeleri, yatırım teşvikleri transfer harcamasıdır. Oysa işçi ücretleri karşılığında bir hizmet alınan cari harcamalardır.

CEVAP: D

8. Parafiskal Gelir (Vergi benzeri gelir);

Kamusal hizmet gören, sosyal, mesleki ve ekonomik kesimlerin finansmanını sağlamak için tahsil edilen cebri kamu gelirdir. Devlet bütçesi içinde yer almaz. Üyelerinden prim ve aidat toplayarak bütçesini oluşturur. Tahsil eden kuruluş kendi bütçesinde muhasebeleştirir, üyelerine fayda sağlar. Ancak; ödenen aidat ve primler ile elde edilen fayda arasında orantı yoktur.

CEVAP: E



9. Mükelleflerin vergi yasalarından doğan yükümlülüklerini, gerçeğe uygun bir şekilde yerine getirme konusundaki davranışlarına “vergi ahlakı” denir.

CEVAP: A

10. Ödeme gücüne ulaşmada kullanılan 4 temel araç vardır;

- En az geçim indirimi
- Artan oranlılık
- Ayırma ilkesi
- Muafiyet ve istisnalar

En az geçim indirimi; mükelleflerin kendisinin ve ailesinin geçimini sağlayacak gelirinin vergi dışı bırakılmasıdır.

M. Friedman bu durumda Negatif Gelir Vergisi önerisini ortaya koyar. Bu öneriye göre; geliri belirli bir düzeyin (asgari geçim düzeyinin) altında olan bireylerden hiç vergi alınmamalı hatta bu kişilere gelir transferi yapılmalıdır.

CEVAP: D

11. Verginin üzerinden hesaplandığı iktisadi değer veya teknik – fiziki miktara “vergi matrahı” denir. Matrah advalorem matrah ve spesifik matrah olarak ikiye ayrılır.

Advalorem matrah: (Değer esaslı matrah) Verginin üzerinden hesaplandığı iktisadi unsur parasal bir değer ise matrah advaloremdir.

Örneğin; Gelir vergisi, kurumlar vergisi, katma değer vergisi, Emlak vergisi

Spesifik Matrah: (Miktar esaslı matrah) verginin üzerinden hesaplandığı iktisadi unsur teknik veya fiziki unsur gibi parasal olmayan bir durumda ise matrah spesifikdir.

Matrah spesifikdir.

Örneğin; Motorlu Taşıtlar Vergisi

ÖTV ve Emlak vergisi hem advalorem hem de spesifik vergilerdir. Advalorem vergiler ekonomik hayattaki değer ve fiyat artışlarına kendiliğinden uyum sağladığı için verimli vergilerdir. Oysa spesifik vergiler verimsizdir. Çünkü ekonomik değişiklikler fiziki ölçüleri etkilemez yani ekonomik konjonktürü izleyemez bu nedenle esnek değildir.

CEVAP: D

12. KDV hesaplanmasında kullanılan yöntemleri 3'e ayırır:

- a. Toplama Yöntemi
- b. Çıkarma Yöntemi
 - Ön muamele indirimi
 - Ön vergi indirimi (vergi kredisi) yöntemi
- c. Vergi mahsubu yöntemi

Katma değer matrahı belirlenirken, üretim faktörlerinin üretime katılmaları sonucu elde ettikleri gelirlerin toplamını “toplama yöntemi” ifade eder.

CEVAP: A

13. Özel Bütçeli idareler 5018 sayılı kanunda II sayılı cetvelde yer alır. Özel bütçeli kuruluşlar kendi kanunlarındaki hükümlere tabidir. Özel bütçeli kuruluşların kendilerine ait özel gelirleri ile giderlerini karşılamaları esastır. Gelirleri giderlerini karşılamaz durumda ise hazine yardımı alırlar. Giderlerinin üzerinde bir geliri varsa fazla olan kısım genel bütçeye aktarılır.

Yükseköğretim Kurulu, Üniversiteler, Yüksek Teknoloji Enstitüleri, Özelleştirme İdaresi Başkanlığı, savunma sanayi müsteşarlığı, Orman Genel Müdürlüğü Özel bütçeli idare kapsamında iken, Gelir İdaresi Başkanlığı Genel Bütçeli idare kapsamında I sayılı cetvelde yer alır.

CEVAP: D

14. Bütçe çağrısı, kuruluşların resmî olarak bütçe hazırlık sürecine başlamasını sağlayan bir belgedir. Bütçe hazırlama rehberi ile yatırım programı hazırlama rehberi, bütçe tekliflerinin hazırlanmasına esas olmak üzere, kamu idarelerince uyulması gereken genel ilkeleri, standartları, hesaplama yöntemlerini gösteren belgelerdir.

Orta vadeli program Kalkınma Bakanlığı tarafından hazırlanır.

Orta vadeli Mali plan Maliye Bakanlığı tarafından hazırlanır.

CEVAP: A



15. Bütçe kanun tasarısı meclise sunulduğunda öncelikle TBMM Başkanı tarafından Bütçe Komisyonuna gönderilir. Komisyonunda 55 gün görüşülen bütçe görüşmeleri Maliye Bakanının bir konuşması ile açılır.

Komisyon 40 kişiden oluşur. Bunun en az 25'i iktidar 15'i ise muhalefet partileri milletvekilleridir.

- Meclisteki tüm vekiller komisyona katılabilir ancak oy hakkı sadece komisyon üyelerine tanınmıştır.
- Görüşmeler Bakanlar Kurulu üyelerine ve hükümet temsilcilerine açıktır.
- Komisyonunda gider artırıcı ve gelir azaltıcı önerilerde bulunmak mümkündür.

CEVAP: E

16. Bütçenin yargısal denetimi yüksek hesap mahkemesi niteliğindeki Sayıştay tarafından yerine getirilmektedir. Sayıştay incelemelerini Türkiye Büyük Millet Meclisi adına yürütmektedir. Sayıştay tarafından yapılan denetim Dış denetim olarak da adlandırılmaktadır.

CEVAP: D

17. Genellik ilkesi devletin bütün gelir ve giderlerinin olduğu gibi gayrisafi olarak (mahsup yapılmaksızın) ayrı ayrı gösterilmesi, belirli gelirlerin belirli giderlere tahsis edilmemesi olarak tanımlanır. Yani;

- Gayrisafi Usul
- Adem-i Tahsis ilkesine uyulması gereklidir.

CEVAP: B

18. Devlet dış borçlanmaya gittiğinde sonuçları şunlardır;

- Ulusal para değer kazanır.
- Millî gelir düzeyi yükselir
- Ödemeler dengesi bilançosu açıkları azalır.
- Yeni yatırım imkânları ortaya çıkar.
- Dış bağımlılığın artmasına neden olur.
- Ülkede israf ve savurganlık artar.
- Enflasyona neden olur.

NOT: Deflasyon alınan borç geri ödendiğinde ortaya çıkar.

CEVAP: D

19. Dış borçlanmanın türlerinden biri de kalkınma kredileridir. Kalkınma kredileri;

- İki yanlı yardım – çok yanlı yardım
- Parasal yardım – Aynı yardım
- Bağış şeklinde yardım – Kredi şeklinde yardım
- Kalkınma Kredileri:
 - Proje – program kredileri
 - Bağlı (orijine bağlı) krediler – Serbest Krediler
 - Satıcı (ihracat) kredileri
 - Borç erteleme
 - Röfinansman Kredisi
- Teknik yardımlar
- Dış yardım konsorsiyumu

CEVAP: B

Y
A
R
G
I

Y
A
Y
I
N
E
V
I

20. Türkiye'de Borçlanma Yöntemleri:

1. Halka arz yöntemi:

Gerek tahvillerin gerekse hazine bonolarının özel bankalar ve aracı kurumlar vasıtası ile halka doğrudan arz edildiği yöntemdir.

2. İhale yöntemi:

Hazine müsteşarlığının ihale düzenleyerek borçlanmasıdır.

3. Tap (Satışa arz) yöntemi:

Hazine, Merkez Bankasından istenildiği anda satın alınabilecek tahvilleri depolamaktadır. Tahvillerin mülkiyeti bir yatırımcı satın alana kadar hazinededir.

4. Doğrudan Satış Yöntemi:

Bir aracı kullanmadan, hazine sermaye piyasasında bulunan alıcılara doğrudan satışta bulunmaktadır.

5. Özel amaçlı ihraçlar: Merkezi yönetim dışındaki kurumlar için çıkarılan hazine ve kamu kuruluşları arasındaki borç alacak ilişkisi ile işlerlik göstermeyen borçlanma yöntemidir.

CEVAP: E

21. Devletin, yüksek faizli tahvillerini düşük faizli tahvillerle değiştirerek borç yükünü azaltmasına "Konversiyon" denir. Bu durum devletin gelecekte borçlanmasını güçleştirir ve devlet itibarını sarsar.

CEVAP: C

22. Enflasyon, belli bir dönemde ekonomide fiyatlar genel düzeyinde yaşanan sürekli artıştır.

Sonuçları:

- Düşük gelir gruplular aleyhine gelir dağılımında adaleti bozucu etkiye sahiptir.
- Kişiler tasarruf eğilimlerinden kaçınarak ellerindeki parasal varlıklarını mal alımına ya da gayrimenkule yatırırlar.
- Azalan tasarruflar yatırımlarında azalmasına yol açar.
- İthalat artar, ihracat azalır ve ödemeler dengesi bilançosunda dengeleri bozulur.

CEVAP: C

23.
$$\Delta Y = \frac{-c}{1-c(1-t)} \cdot T_0 \Rightarrow \Delta Y = \frac{-0,8}{1-0,8(1-0,25)} \cdot 500$$

$$\Delta Y = -\frac{0,8}{1-0,8 \cdot (0,75)} \cdot 500$$

$$\Delta Y = -\frac{0,8}{1-0,6} \cdot 500$$

$$\Delta Y = -\frac{0,8}{0,4} \cdot 500$$

$$\Delta Y = -2.500$$

$$= \boxed{-1000} \text{ birim azalır}$$

CEVAP: D

24. Vergiler ekonomide istikrarı sağlama noktasında en önemli stabilizatördür. Ancak bazen bu durum ekonomide daraltıcı etkiler de meydana getirebilir. Esnek bir vergi sistemi olduğunda genişleme dönemine giren ekonomide otomatik artışlar büyüme üzerinde olumsuz etki yaratabilir. Buna mali sürüklenme (Fiscal Drag) etkisi denir.

CEVAP: A

25. Klasik iktisadi düşünceye göre; Maliye politikası değil, Para politikası etkilidir. Para nötrdür. Bir nominal değişken olduğu için üretim ve istihdam gibi reel değişkenleri etkilemez. Para, fiyatlar genel düzeyini belirlemede etkilidir. Klasik dikotomi anlayışı geçerlidir. Para gelire karşı duyarlıdır ve sadece işlem amaçlı kullanılır. Parayı nötr olarak etmeyen iktisadi düşünce "Keynesyen iktisadi düşünce"dir.

CEVAP: D

26. KDV vergilendirme şartları, beyanı ve vergilendirme dönemine ilişkin olarak;

- Gerçek usulde vergilendirme esastır (Vergilendirme dönemi 1 aydır.)
- KDV yazılı olarak beyan edilir.
- KDV'de tarhiyat işlemi beyannamenin verildiği gün gerçekleştirilir.
- KDV beyanname verme dönemi; vergilendirme dönemini takip eden ayın 24'üne kadar beyan edilip, 26'sına kadar ödenir.
- KDV işyerinin bulunduğu yer vergi dairesinde tarh olunur.
- İthalat dolayısıyla alınan KDV gümrük vergisi ile birlikte ödenir.

CEVAP: D

27. Kurumlar vergisi mükellefleri:

Sermaye Şirketleri

- Anonim Şirketler
- Limited Şirketler
- Menkul Kıymet Yatırım Fonları
- Sermayesi Paylara bölünmüş komandit şirketler

Komanditer ortakların kâr payları üzerinden Kurumlar vergisi alınır. Komandit ortak ise gelir vergisi mükellefidir.

- Kooperatifler
- İş ortaklıkları
- Yabancı Kurum ve Kuruluşlar
- İktisadi Kamu müessesesi
- Dernek ve vakıflara ait iktisadi işletmeler

CEVAP: C

29. Fatura; satılan mal veya yapılan iş karşılığında müşterinin borçlandığı meblağı göstermek üzere malı satan veya işi yapan tüccar tarafından müşteriye verilen ticari belgedir.

Fatura almak zorunda olanlar	Fatura vermek zorunda olanlar
<ul style="list-style-type: none"> • I. ve II. sınıf tüccarlar • Serbest Meslek erbapları • Kazancı basit usulde tespit edilenler • Defter tutmak mecburiyetinde olan çiftçiler • Vergiden muaf esnaf 	<ul style="list-style-type: none"> • I. ve II. sınıf tüccarlar • Kazancı basit usulde tespit edilenler • Defter tutmak mecburiyetinde olan çiftçiler

CEVAP: C

Y
A
R
G
I
Y
A
Y
I
N
E
V
İ

28. Mükellefin önemli ödevlerinden biri de defter tutmaktır.

Defter tutmak zorunda olanlar	Defter Tutmak Zorunda Olmayanlar
<ul style="list-style-type: none"> • Ticaret şirketleri • Ticaret ve sanat erbabı • İktisadi kamu müesseseleri • Dernek ve vakıflara ait iktisadi işletmeler • Serbest meslek erbabı 	<ul style="list-style-type: none"> • Gerçek usulde vergiye tabi olmayan çiftçiler • Gelir vergisinden muaf esnaf • Kurumlar vergisinden muaf tutulan iktisadi kamu müesseseleri ile dernek ve vakıflara ait iktisadi işletmeler • GVK'na göre kazançları basit usulde tespit edilenler

CEVAP: B

30. Gecikme Faizi;

VUK 112. maddesinde düzenlenmiştir.

- İkmalen, Re'sen veya idarece yapılan tarhiyatlarda, dava konusu yapılmaksızın kesinleşen vergilere normal vade tarihinden, son yapılan tarhiyatın tahakkuk tarihine kadar
- Dava konusu yapılan vergilerde normal vade tarihinden yargı organı kararının tebliğ tarihine kadar geçen süre için
- Uzlaşma hâlinde, uzlaşılan vergilere normal vade tarihinden, uzlaşma tutanağının imzalandığı tarihe kadar geçen süre için gecikme zammı oranında (1,40), gecikme faizi uygulanır. Gecikme faizinin hesaplanmasında ay kesirler dikkate alınmaz. Vergi cezaları için gecikme faizi uygulanmaz.

CEVAP: A

MUHASEBE

1. Kişilik kavramı; işletmenin sahip ve yöneticileri ile çalışanlarından ayrı, bağımsız bir kimliği olduğunu, işletme sahiplerinin varlıklarının işletmeyi ilgilendiren kısmının, sadece bilançoya aktarılan değer ile sınırlı olduğunu öngören kavramdır.

CEVAP: C

2. Para ile ölçülme kavramı; para ile ölçülebilen iktisadi olay ve işlemlerin muhasebeye ortak bir ölçü olarak para birimiyle yansıtılmasını ifade eder. Bu kavram gereğince, muhasebe işlemleri ulusal para birimine göre yapılır. Soruda satış karşılığında senet alındığı belirtilmiş fakat senet tutarı "₺" üzerinden değil yabancı para olarak kayda alınmıştır. Dolayısıyla "para ile ölçülme" kavramına aykırı davranılmıştır.

CEVAP: D

3. Gelir Tahakkukları → Aktif
Alıcılar → Aktif
Alınan Depozito ve Teminatlar → Pasif
Sayım ve Tesellüm Fazlaları → Pasif
Diğer KDV → Aktif ve Pasif
Diğer KDV hesabı bilançonun aktifinde "Diğer Dönen varlıklar" hesap grubu ile bilançonun Pasifinde "Diğer Kısa Vadeli Yabancı Kaynaklar" hesap gruplarında yer alır.

CEVAP: E

4. İşletme bankaya yabancı para üzerinden vadeli hesap açtığında yapılması gereken kayıt şu şekilde olacaktır;

01.10.2014	
Bankalar	224.000
\$	
KASA	224.000
\$	
80.000\$ x 2,8	
/	

CEVAP: E

5. Dönem sonunda; yabancı paralı mevduatla ilgili "dönemsellik" kavramı gereği kur farkı hesaplanır, ayrıca yine "dönemsellik" kavramı gereği tahakkuk eden faiz hesaplanmalıdır.

1. işlem faiz hesaplama;

$$80.000 \$ \times 0,20 \times \frac{3}{12}$$

= 4.000 \$ → tahakkuk eden faizdir ve dönem sonu kur ise 3.00 ₺ olduğuna göre;

$$4.000 \$ \times 3.00 ₺ = 12.000 ₺ \text{ faiz geliri söz konusu}$$

2. işlem kur farkı hesaplama;

$$80.000\$ \times \left(\frac{2,8 - 3,00}{0,2 ₺ \text{ kur artışı}} \right) = 16.000₺ \text{ olumlu kur farkı}$$

söz konusu

Dönem sonunda yapılması gereken kayıt şu şekilde olacaktır;

31.12.2014	
Gelir Tahakkukları	12.000
Bankalar - \$	16.000
Faiz Gelirleri	12.000
Kambiyo Kârları	16.000
/	

CEVAP: A

6. "Verilen Çekler ve Ödeme Emirleri" hesabı; işletmenin üçüncü kişilere bankadan çekle veya ödeme emri ile yapacağı ödemeler için kullanılan aktif düzenleyici pasif karakterli bir hesaptır. Artışlar bu hesabın alacağına izlenirken, azalışlar borcunda izlenir. Bu durumda seçeneklerde verilen işlemlerde Verilen Çekler ve Ödeme Emirleri hesabının borçlu kaydedildiği duruma bakılmalıdır. "B" seçeneğinde, verilen çeklerin dönem sonunda senede aktarılması işlemi verilmiştir.

Kayıdı ise şu şekilde olacaktır;

/	
Verilen Çekler ve Ödeme Emirleri	X
Borç Senetleri	X
/	

Yukarıdaki kayıt dönem sonunda "özün önceliği" kavramı gereği yapılmıştır.

CEVAP: B



7. Finansman bonoları 119.000 ₺'ye satıldığında 8.000 ₺ kâr elde edildiğine göre, satış tarihindeki faizli tutarı (119.000 – 8.000) 111.000 ₺ olmalıdır. Yazılı değeri 100.000 ₺ olduğuna göre faiz (111.000 – 100.000) 11.000 ₺ olacaktır. Bu durumda faiz şu şekilde hesaplanmalıdır;

$$\text{Faiz} = \text{Anapara} \times \text{faiz oranı} \times \text{Vade}$$

$$11.000 = 100.000 \times 0,12 \times \frac{n}{360}$$

$$n = 330 \text{ gün (11 ay)}$$

Alış tarihi 01.05.2014 olan bononun 11 ay sonra satışı 01.04.2015 tarihinde yapılmış olup kaydı aşağıdaki gibi olacaktır.

_____ 01.04.2015 _____	
Bankalar	119.000
Özel Kesim, Tahvil,	
Senet ve Bonoları	100.000
Gelir Tahakkukları	8.000
Faiz Gelirleri	3.000
Menkul Kıymet Satış Kârları	8.000
_____ / _____	

CEVAP: C

8. Söz konusu hisse senetleri için önceki dönemde karşılık ayrılması, aşağıdaki gibi olacaktır:

_____ 31/12 _____	
Karşılık Giderleri	7.000
Menkul Kıymetler Değer	
Düşüklüğü Karşılığı	7.000
_____ / _____	

Hisse senetlerinin satılması durumunda ise şu şekilde kayıt yapılmalıdır;

_____ / _____	
Bankalar	65.000
Menkul Kıymetler Değer	
Düşüklüğü Karşılığı	7.000
Hisse Senetleri	60.000
Konusu Kalmayan Karşılıklar	7.000
Menkul Kıymet Satış Kârları	5.000
_____ / _____	

görüldüğü gibi hisse senetleri 5.000 ₺ kârlı satılmıştır.

CEVAP: D

9. "Satıcılar" hesabı veresiye mal alımı durumunda kullanılan pasif bir hesaptır. Borçlandırılması durumunda hesap azalmakta yani kapanmaktadır. "Alacak Senetleri" hesabı mal ve hizmet satışından doğan senetli alacakların izlendiği aktif hesaptır. Verilen kayıta alacaklandırılması tahsil edildiğinde veya ciro edildiğinde olmaktadır. Kayıta üçüncü kişiden alınan senet ciro edilerek borç ödemesi yapıldığından senet alacaklandırılmıştır. Yani satıcılara olan borç ciro edilen senetle ödenmiştir.

CEVAP: B

10. Şüpheli hâle gelen senetli alacak için aşağıdaki kayıtlar yapılmalıdır;

_____ / _____	
Şüpheli Ticari Alacaklar	23.000
Alacak Senetleri	23.000
_____ / _____	
Karşılık kaydı;	
_____ / _____	
Karşılık Giderleri	12.000
Şüpheli Ticari Alacaklar Karşılığı	12.000
_____ / _____	

– Şüpheli alacağın tahsilat kaydı ise şu şekilde olacaktır.

_____ / _____	
Kasa	11.500
Şüpheli Ticari	
Alacaklar Karşılığı	12.000
Şüpheli Ticari Alacaklar	23.000
Konusu Kalmayan Karşılıklar	500
_____ / _____	

soruda tahsilat kaydı istendiği için dikkate alınması gereken kayıt yukarıdaki kayıt olacaktır.

CEVAP: D

11. 20.000 ₺ kasa noksanlığı ve 13.000 ₺ kasa fazlalığı durumunda aradaki (20.000 – 13.000) 7.000 ₺ fark olumsuz olduğu için dönem sonunda karşılık ayrılır. Noksanlık için karşılık ayrılması durumunda; "Karşılık Giderleri" hesabı borçlandırılırken, "Diğer Dönen Varlıklar Karşılığı" hesabı alacaklandırılır. "Diğer Dönen Varlıklar Karşılığı" hesabı, Sayım ve Tesellüm Noksanlıkları hesabı için ayrılması gereken karşılık hesabıdır.

_____ 31.12 _____	
Karşılık Giderleri	7.000
Diğer Dönen Varlıklar Karşılığı	7.000
_____ / _____	

CEVAP: C



12. Mal veya hizmet alışlarında İndirilecek KDV hesabı, mal veya hizmet satışlarında ise Hesaplanan KDV hesabı kullanılır.

Ay sonu KDV mahsup kaydında;

İndirilecek KDV > Hesaplanan KDV ise aradaki fark Devreden KDV hesabının borcunda izlenir.

_____ / _____		
Hesaplanan KDV	105.900	
Devreden KDV	6.100	
İndirilecek KDV		112.000
_____ / _____		

CEVAP: D

13. Alış iadesi; daha önce alınan malın bir kısmının veya tamamının istenilen özellikleri taşımaması nedeniyle satıcı firmaya iade edilmesidir. Soruda verilen kayıta veresiye alınan malın iade edildiği görülmektedir.

CEVAP: B

14. LIFO yöntemine göre, satış yapılırken en son alınan mal ilk olarak çıkarılmalıdır. Soruda fatura tutarı KDV dâhil olduğu için öncelikle KDV tutarları düşülüp birim maliyetler hesaplanmalıdır.

Tarih	KDV'li tutar	KDV'siz tutar	Birim Maliyetler
09.01	26.400/1.10	24.000/200ad	120 ₺
12.01	16.500/1.10	15.000/150ad	100 ₺
19.01	12.100/1.10	11.000/100ad	110 ₺
28.01	13.200/1.10	12.000/120ad	100 ₺

480 adet	→	28.01.14	120ad x 100₺ = 12.000₺
	→	19.01.14	100ad x 110₺ = 11.000₺
	→	12.01.14	150ad x 100₺ = 15.000₺
	→	09.01.14	110ad x 120₺ = 13.200₺
			480ad

STMM

Satış fiyatı ise; 51.200 x 1,20 = 61.440 ₺

CEVAP: A

15. İşletmenin yapacağı satış kaydı şu şekilde olacaktır.

_____ / _____	
Alacak Senetleri	67.584
Yurtiçi Satışlar	61.440
Hesaplanan KDV	6.144
_____ / _____	

- İşletme sürekli envanter yöntemini kullandığına göre maliyet kaydı yapılmalıdır;

_____ / _____	
Satılan Ticari Mallar Maliyeti	51.200
Ticari Mallar	51.200
_____ / _____	

CEVAP: E

16. Satış tutarı 61.440 ₺
STMM (51.200) ₺
Brüt Satış kârı 10.240 ₺

CEVAP: D

17. Maddi Olmayan Duran Varlıklar aşağıdaki hesaplardan oluşur;

- Haklar
- Şerefiyeler
- Kuruluş ve Örgütlenme Giderleri
- Araştırma ve Geliştirme Giderleri
- Özel Maliyetler
- Diğer Maddi Olmayan Duran Varlıklar
- Birikmiş Amortismanlar (–)
- Verilen Avanslar

Birikmiş Tükenme Payları hesabı "Özel Tükenmeye Tabi Varlıklar" arasında yer alır.

CEVAP: C



18. Nominal değer in altında ihraç edilen tahvil, senet vb. diğer menkul kıymetlerin satış fiyatı ile nominal değeri arasındaki farkın gelecek döneme ait olan kısmı "Menkul Kıymetler İhraç Farkı" hesabında izlenir. Bu hesap pasifi düzenleyici aktif karakterli hesaptır.

_____ 01.09.2014 _____	
Bankalar	440.000
Menkul Kıymetler İhraç Farkı	60.000
Çıkarılmış Bono ve Senetler	500.000
_____ / _____	

Dönem sonunda, ihraç tarihinden dönem sonuna kadar geçen süreye isabet eden ihraç farkı Finansman Giderleri hesabına aktarılır.

_____ 31.12.2014 _____	
Finansman Giderleri	48.000
Menkul Kıymetler İhraç Farkı	48.000
60.000/5 ay x 4 ay = 48.000 ₺	
_____ / _____	

İhraç farkının 48.000 ₺'lik kısmı 2014 yılı, dönem sonunda Finansman Giderleri hesabına aktarıldığına göre "Menkul Kıymetler İhraç Farkı" hesabında kalan 12.000 ₺, bilançonun pasifinde bu hesabın kalanı olarak dönem başı bilançosunda yer alır.

CEVAP: A

19. Dönem sonunda, dönem kârı üzerinden Kurumlar vergisi hesaplanıp karşılık ayrıldıktan sonra kalan kâr dönem net kârıdır ve kaydı aşağıdaki gibi olacaktır:

_____ / _____	
692 Dönem Net Kârı veya Zararı	24.000
590 Dönem Net Kârı	24.000
_____ / _____	
Dönem Kârı	30.000
Kurumlar Vergisi	(6.000)
Dönem Net Kârı	24.000

CEVAP: B

20. İşletme sermaye arttırma kararı aldığıında yapılacak kayıt;

_____ / _____	
Ödenmemiş Sermaye	500.000
Sermaye	500.000
_____ / _____	

- Hisse senetlerini satması durumunda yapılacak kayıt;

_____ / _____	
Bankalar	575.000
Ödenmemiş Sermaye	500.000
Hisse Senetleri İhraç Pirimi	75.000
500.000 x 0,15 = 75.000	
_____ / _____	

- Hisse senetlerinin satış kaydı istendiği için ikinci kayıt dikkate alınmalıdır.

CEVAP: E

- 21.

	₺
Sermaye	2.000.000
Ödenmemiş Sermaye	(200.000)
<u>Kâr Yedekleri</u>	
Yasal Yedekler	0
Olağanüstü Yedekler	8.000
Statü Yedekleri	12.000
Özel Fonlar	22.000
<u>Sermaye Yedekleri</u>	
Hisse Senedi İhraç Pirimi	19.000
Hisse Senedi İptal Kârları	0
MDV Yeniden Değerleme Artışı	0
İştirakler Yeniden Değerleme Artışı	0
Geçmiş Yıllar Kârları	0
Geçmiş Yıllar Zararları	(30.000)
Dönem Net Kârı	65.000
<u>Dönem Net Zararı</u>	<u>0</u>
Özkaynaklar Toplamı	1.896.000 ₺

CEVAP: C

22. Asit - Test Oranı = $\frac{\text{Dönem Varlıklar} - \text{Stoklar}}{\text{KVYK}}$

Bilançoda verilenleri yerine koyalım;

$$A.T.O = \frac{1000 - 280}{KVYK}$$

$$1 = \frac{720}{KVYK}$$

$$KVYK = 720$$

CEVAP: D

23. Ekonomik Rantabilite = $\frac{FVÖK}{AKTİF}$

AKTİF = Dönen Varlıklar + Duran Varlıklar
 = 1.000 + 800
 = 1.800

Faiz ve Vergi Öncesi kâr 90.000 ₺ olduğuna göre verilenleri yerine yazalım;

Ek. Rant = $\frac{90.000}{1.800.000} = 0,05$

CEVAP: A

24. $\frac{\text{Duran Varlıklar}}{\text{Özkaynaklar}} = 0,8$

soruda Duran Varlıklar toplamı 800 ₺ olarak verilmiş;

$\frac{800}{\text{Özkaynaklar}} = 0,8 \Rightarrow \text{Özkaynaklar} = 1.000 \text{ ₺}$

CEVAP: E

25. Alacak Devir Hızı = $\frac{\text{Net Satışlar}}{\text{Ticari Alacaklar}}$

= $\frac{3.600.000}{120.000} = 30 \text{ kez}$

Ortalama Tahsilat Süresi = $\frac{360}{ADH}$

= $\frac{360}{30 \text{ kez}} = 12 \text{ gün}$

CEVAP: A

26. Aktif Devir Hızı = $\frac{\text{Net Satışlar}}{\text{AKTİF}}$

= $\frac{3.600.000}{1.800.000}$
 = 2

CEVAP: B

27. Faiz Geliri = Gelecekteki değer – Anapara
 = 12.600 – 12.000
 = 600

Faiz Geliri = Anapara x Faiz Oranı x Vade

600 = 12.000 x 0,20 x $\frac{n}{360}$

n = 90 gün (3 ay)

CEVAP: D

28. Faiz geliri = Anapara x Faiz Oranı x Vade

24.000 = A.P x 0,40 x $\frac{4}{12}$

A.P = 180.000 ₺

CEVAP: D

29. Reel faiz oranı = $\frac{\text{Nominal Faiz Oranı} - \text{Enflasyon Oranı}}{1 + \text{Enflasyon Oranı}}$

= $\frac{(0,62 - 0,24)}{(1 + 0,24)}$
 = %30,6

CEVAP: B

30. TMS-2'ye göre stok maliyetine;
- Satın alma maliyeti
 - Dönüştürme maliyetleri
 - Diğer maliyetler dâhil edilir.
 - İthalat vergileri
 - Nakliye giderleri
 - Sigorta giderleri dâhil edilir.

CEVAP: A