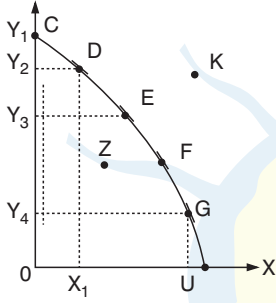


1. Üretim teknolojisi ve kaynaklar veri (sabit iken üretilebilecek maksimum mal bileşimlerinin geometrik yerine, üretim imkânları eğrisi denir. (Dönüşüm eğrisi ya da transformasyon eğrisi = üretim sınırı = tam istihdam sınırı)

Ekonomiler ellerinde bulunan kaynaklarla üretim olanakları eğrisinin dışına çıkamazlar.



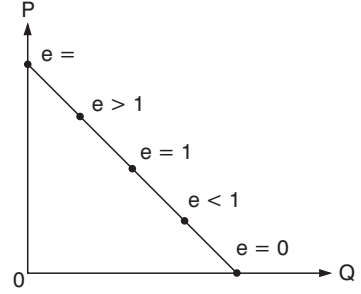
Varsayımları;

1. Tam istihdam şartını varsayar (istihdam, geniş anlamda 4 üretim faktörünün üretimde kullanılması iken dar anlamda sadece emek faktörünün kullanılmasıdır. Burada kastedilen, geniş anlamda tam istihdamdır).
2. Teknolojiyi sabit kabul ederler.
3. Eğri üzerinde etkinlik olduğunu varsayarlar.

Eğri üzerinde C, D, E, F, G noktalarında girdilerin etkin kullanımı söz konusudur. Z gibi noktalarda ise etkin üretim yoktur ve eksik istihdam söz konusudur. K gibi bir noktadaki üretim ise mevcut kaynaklar ve teknoloji ile gerçekleştirilemez.

Cevap E

- 2.



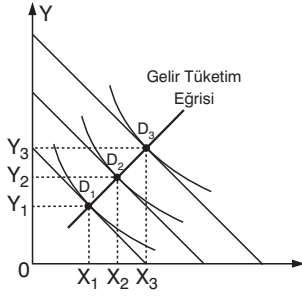
Doğrusal bir talep eğrisinde ise yüksek fiyat düzeylerinde fiyattaki belli bir değişimin miktar üzerinde oluşturacağı nispi değişiklik kendisinden fazla olacağından esneklik 1'den büyük, düşük fiyat düzeylerinde ise 1'den küçük olur. Fiyat eksenine en uzak noktada şekilde görüldüğü gibi esneklik sıfır değerine yakındır.

Cevap C

3. Farksızlık eğrisinin pozitif eğimli olması, tüketici biri iyi biri kötü mal ile karşı karşıyadır. Bir mal fayda sağlarken (iyi mal); aynı fayda düzeyinde kalmak için faydayı azaltan kötü malın tüketimini de artırmak gerekir. İyi mal, tüketicinin bu malı tükettiğinde haz ve zevk duyması, kötü mal ise tüketicinin o malı tükettiğinde acı ve izdirap duymasıdır. Şeker hastası için baklava-insülin örnek olarak verilebilir. Farksızlık eğrisinin pozitif eğimli olması tüketici tercihlerinden tercihlerin doymazlığı ilkesini ihlal etmektedir.

Cevap A

4. **Gelir Tüketim Eğrisi:** Tüketicinin bütçesinin değişmesiyle oluşan yeni denge noktalarının geometrik yeridir.



Şekilde tüketicinin bütçesinin artması sonucu (mal fiyatları değişmediğinden bütçe doğrusunun eğimi ve zevk ve tercihleri değişmediği için farksızlık eğrileri paftası sabit kalacağından) tüketici dengesi D_1 'den D_2 , D_3 gibi yeni fayda maksimizasyonunu sağlandığı noktalara geçmiştir. Bütçesi artan tüketici şekilde görüldüğü gibi bu bütçe artışıyla her iki malın tüketimini artırmıştır. Bu iki malın da tüketicimiz için "normal mal"dır (Gelir artışı karşısında tüketimi artırılan mallara normal mal, azaltılan mallara düşük mal adı verilir).

Cevap B

6. Monopolcü, bir malın tek satıcısı olduğundan kârını maksimize etmek için farklı özellikteki piyasa-larda malı farklı fiyatlardan satabilir. Buna Birinci Dereceden Fiyat Farklılaştırması denir. Monopolcü, fiyat farklılaştırmasını yaparken tüketicilerin satın alma kabiliyetini ve tercihlerini göz önüne alarak farklı fiyat uygulamasına gitmektedir. Yani monopolcü, her bir alıcının katlanabileceği en yüksek fiyattan malı satar. Tam Fiyat Farklılaşması da denir.

Cevap D

7. Tekelci rekabet piyasasında, tekel piyasasında olduğu gibi uzun dönemde fiyat, marjinal ve ortalama maliyetin üzerinde olduğundan, atıl kapasite vardır. Balın fiyatı sosyal maliyetin üzerindedir ve ekonomide israf vardır.

Cevap C

5. Endüstrinin farklı talep seviyelerindeki uzun dönem denge durumlarının geometrik yeri uzun dönem endüstri arz eğrisidir. Uzun dönem arz eğrisinin şekli, endüstriye yeni firmaların girmesinin girdi fiyatlarını etkileyip etkilemediğine ve eğer etkiliyorsa nasıl etkilediğine bağlıdır.

Yeni firma girişlerinin maliyeti düşürdüğü yani pozitif dışsal ekonomilerin ortaya çıktığı endüstrilerdir. Maliyetler azaldığı için endüstri arz eğrisi negatif eğimlidir.

Cevap D

8. Düşük malın gelir etkisi pozitif, ikame etkisi ise her malda olduğu gibi negatiftir. Fiyat, firmaların üretim miktarlarının bir fonksiyonudur. $P = f(Q_1 + Q_2)$ ve her düopolcü, denge çıktığı düzeyini belirlerken ($MR=MC$ eşitliğini sağlayan seviyede), diğer düopolcünün üretim miktarını sabitleyeceğini varsayar.

Cevap E

9. Faktör talep esnekliği, faktör fiyatı yüzdesel olarak değiştiğinde talep edilen faktör miktarının yüzdesel değişme oranını gösterir. Zaman uzadıkça esneklik artar.

Cevap A

10. Büyümenin ya da reel GSYİH'nin zaman içinde artmasının iki kaynağı vardır. Birincisi, üretimde kullanılan üretim faktörlerinin (emek ve sermaye) miktarının artmasıdır. Bu ise nüfusun artması ve sermaye birikimi ile olur. Büyümenin ikinci kaynağı ise üretim faktörlerinin etkinliğinin (verimliliğinin) artmasıdır. Böylece aynı miktardaki üretim faktörleri ile daha fazla üretimin yapılması mümkündür. Bu verimlilik artışı eğitim, tecrübe artışı, iş bölümü ve daha ileri teknolojilerin geliştirilmesi gibi nedenlerle üretim faktörlerinin niteliğinin yükselmesinden kaynaklanır.

Cevap E

11. Keynes, Büyük Buhran'ın oluşmasında en önemli faktörün yatırımcıların güvenindeki istikrarsızlık olduğunu iddia ederken M. Friedman ile A. Schwartz Büyük Buhran'a 1929-1933 döneminde ABD'de uygulanan daraltıcı para politikasının yol açtığını ileri sürmüşlerdir. Öte yandan Charles Kindleberger sorunun uluslararası yönlerini daha ön plana çıkaran bir yorum ortaya koymuştur. Onun görüşüne göre dünya ölçeğinde bir ekonomik liderliğin olmaması yüzünden 1920'lerde başlayan ekonomik gerileme önlenememiş ve bir buhranla sonuçlanmıştır. Peter Temin ise Büyük Buhran'ın 1. Dünya Savaşı'nın ertelenmiş bir sonucu olduğunu ve savaş sonrası süren çatışmaların da buna katkıda bulunduğunu ileri sürmüştür.

Cevap A

12. Klasik İktisatçılara göre tam rekabet şartlarında işleyen ekonomi daima ve kendiliğinden tam istihdam hasıla (çıktı) düzeyini sağlamaktadır. Tam istihdamdan sapmalar meydana gelse bile, Klasiklere göre esnek ücret fiyat mekanizması sayesinde ekonomi yeniden ve kendiliğinden dengeye gelecek, dolayısıyla herhangi bir arz ya da talep fazlası ortaya çıkmayacaktır. Klasik İktisatçılara göre ekonomiye herhangi bir müdahalede bulunulmasına gerek yoktur. Müdahalede bulunulduğunda bu durum ekonominin kendi kendine işleyen sistemlerin bozulmasına neden olacaktır. Böylece ekonomide başlangıçtaki mükemmel durum, toplam talebin değişmesi ile bozulma gösterecektir. Ancak Klasiklere göre, ekonomi daima tam istihdamda olduğundan bu durum hasılda (çıktıda) bir değişme meydana getirmeyecektir. Hasıla-çıktı değişmediğinden ekonomide istihdam düzeyinde kalıcı bir değişme meydana gelmeyecektir.

Cevap E

13. Toplam arz eğrisinin (AS) dik olduğu durum, toplam arz eğrisinin Klasik durumu olarak adlandırılır. Bir ekonomide toplam arz eğrisinin Klasik durumu söz konusu iken ekonomi tam istihdam düzeyinde bulunmaktadır. Tam istihdam düzeyinde bulunan bir ekonomide Klasiklere göre uygulanacak politikalarla hasıla (çıktı) miktarının değiştirilmesi söz konusu olmamaktadır. Bu nedenle maliye politikası, para politikası ya da diğer iktisat politikası uygulamaları ile hasılanın artmadığı bu durumda uygulanan politikalarla yalnızca fiyatlar genel seviyesi etkilenmektedir. Klasik İktisatçılara göre, toplam arz eğrisi dik bir doğru iken, hasıla (çıktı) düzeyinin artması ancak ve ancak uzun dönemde işbölümü ve uzmanlaşma sonucu ortaya çıkan teknolojik gelişme, sermaye ya da emek miktarındaki artışla söz konusu olabilmektedir. Sorunun yanıtı için Klasik Okul bölümünde yer alan toplam arz eğrisinin Klasik yorumu grafik üzerinden yeniden okunmalıdır.

Cevap D

14. Pigou Etkisi'ne göre, fiyatlar genel düzeyinde meydana gelen azalma, iktisadi ajanların reel servetlerinde bir artış meydana getirecektir. Reel serveti artan iktisadi ajanların mal ve hizmetlere yönelik tüketim talepleri artarak ekonominin yarattığı hasıla düzeyini artıracaktır. Tersine fiyatlar genel seviyesinde meydana gelen artış ise iktisadi ajanların reel servetlerinin azalmasına neden olarak, onların mal ve hizmetlere yönelik tüketim taleplerini ve böylece hasıla düzeyini azaltacaktır.

Cevap A

16. Keynesyen'e göre, bir ekonomide görülen işsizlik türü, devrevi (konjonktürel) işsizliktir. Keynesyen'e göre, ekonominin yaşadığı en büyük sorunlardan biri olan işsizliğin arkasında ve özellikle devrevi işsizlikte efektif talebin (toplam talebin) noksan olması yatar. Keynesyen iktisatçılara göre, ekonomide efektif talepte azalma olduğunda, ekonominin ortaya çıkardığı hasıla (çıktı) düzeyi azalarak istihdam seviyesi düşmektedir. Böylece ekonomide efektif talepteki azalma nedeniyle işsizlik, özellikle de devrevi işsizlik ortaya çıkar.

Cevap A

17. Yeni Klasik İktisat Okul'u tam esnek ücret fiyat işleyişi ile paranın reel iktisadi değişkenler üzerinde hiçbir zaman etkisinin bulunmayacağına inanmaktadır. Yeni Klasik Okul'a göre ekonomide herhangi bir şok olmadıkça kendiliğinden denge gerçekleşir ve paranın ekonomide reel değişkenleri etkilemesi mümkün olmamaktadır. Yani Yeni Klasiklere göre para, hem kısa hem de uzun dönemde yansız-nötr olarak görülmektedir.

Cevap E

15. Keynesyen Okul'a göre, ekonomide önemli olan toplam talep cephesidir. Ancak Keynesyenlere göre, daima ve kendiliğinden planlanan yatırımlar, planlanan tasarruflara eşit olamaz. Yani yatırım tasarruf eşitliği daima sağlanamaz. Dönemin başında planlanan yatırımlarda yetersizlik veya fazlalık olabilir. Bu durumda Klasiklerin dile getirdiği gibi anında yatırım tasarruf dengesinin sağlanması gerçekleşemez. Ancak Klasik İktisat ekonomiyi arz cephesinden bakar. Klasiklere göre, "her arz kendi talebini yaratır" -Say Yasası. Bu nedenle Klasiklere göre, yatırım tasarruf eşitliği ($I=S$) daima ve kendiliğinden sağlanmakta, yatırım tasarruf eşitliğini ise faizlerde meydana gelen değişimler yani esnek faizler sağlamaktadır.

Cevap C

18. Açık piyasa işlemleri, Zorunlu Karşılık Oranları, Reskont Oranları, Selektif Kredi Denetimi, Zorunlu Döviz Devir Oranı, Bankaları İnkna Yolu, İthalat Teminatları, Asgari Ödeme Oranı, Ahlakı Beyan Politikası, Merkez Bankası'nın para politikası araçlarındandır. İthalat Teminatları ve Asgari Ödeme Oranı ülkemizde uygulamaya son verilen araçlarındandır. Özellikle Faiz Koridoru ve Rezerv Opsiyon Mekanizması son zamanlarda ülkemizde sıklıkla kullanılan para politikası araçlarındandır.

Cevap B

19. Genel fiyat düzeyindeki değişimleri para miktarındaki değişimlerle açıklayan görüşe Miktar Teorisi denir. $M.V=T.P$ Teorinin en yalın ifadesi; "para miktarındaki değişimler doğrudan doğruya ve aynı oranda fiyat değişimlerine neden olur. Miktar Teorisi, esas olarak paranın sadece mübadeleleri kolaylaştıran bir araç olduğu, ekonomik hayatta başka hiçbir işlevi olmadığı görüşüne dayanır. Para miktarının (M) değişmesi dolaşım hızı (V) ve üretim miktarını (T) etkilemez. Miktar Teorisi'nin tek iddiası M'deki değişmelerin V ve T'ye hiçbir etki yapmacağı (V ve T her zaman sabit), bu nedenle doğrudan doğruya ve aynı oranda P'yi değiştireceğidir. Para talebinin gelir esnekliği 1'dir ($Y \% 1 \uparrow \Rightarrow M_d \% 1 \uparrow$). Ayrıca para talebinin faiz esnekliği sıfırdır. Çünkü spekülasyon amaçlı para talep edilmemektedir.

Cevap E

21. İki mal ve iki ülkenin olduğu modelde bir ülkenin diğer ülkenin malına yönelik talebinin bilinmesi durumunda dış ticaret yapılacak fiyatın ve miktarın bulunabileceğini ifade eden teori Teklif Eğrileri Analizi'dir. Bu analizi ilk defa yapan ve dış ticarette talep koşullarını da analize katan ilk iktisatçılar John Stuart Mill ve Alfred Marshall olmuştur.

Cevap D

20. Kalkınma ve Yatırım Bankaları, sermayelerinin kaynağına göre 3'e ayrılır.

KAMUSAL SERMAYELİ	ÖZEL SERMAYELİ	YABANCI SERMAYELİ
İller Bankası (İlbank)	Aktif Yatırım Bankası A.Ş.	Bank Pozitif Kredi ve Kalkınma Bankası A.Ş.
Türkiye İhracat ve Kredi Bankası (Türk Eximbank)	Diler Yatırım Bankası A.Ş.	Credit Agricole Yatırım Bankası Türk A.Ş.
Türkiye Kalkınma Bankası	Gsd Yatırım Bankası A.Ş.	Merril Lynch Yatırım Bankası A.Ş.
	İmkb Takas ve Saklama Bankası A.Ş.	Taib Yatırım Bankası A.Ş.
	Nurol Yatırım Bankası A.Ş.	
	Türkiye Sınai Kalkınma Bankası	

Cevap D

22. Dış ticarete müdahale için kullanılan araçları şu şekilde ifade edebiliriz:

Gümrük Tarifeleri: Belli bir malın gümrükten geçişi sırasında ödenmesi gereken vergi ve harçlardır. Üçe ayrılır:

- Ad - Valorem Tarife: Belli bir malın yüzdesi şeklinde alınır.
- Spesifik Tarife: Malın fiziki ölçütü üzerinden alınır.
- Karma Tarife: Hammaddesi vergilendirilmiş mamul mallara uygulanır.

Kotalar: Hükümetlerin ithal edilecek mal hacmi üzerine fiziki miktar veya değer olarak koyduğu sınırlamalardır.

Döviz (Kambiyo) Kontrolü: Genel olarak dövizle ilgili işlemler üzerine hükümetin koymuş olduğu kısıtlamalara yani döviz piyasasına yapılan hükümet müdahaleleridir. Hükümet döviz almak ve satmak isteyenler için Merkez Bankası'nı görevlendirir.

Çoklu Kur Uygulaması: Bazı mallara yüksek kur uygulanarak malların ithalinin engellendiği, bazı mallara düşük kur uygulayarak bunların ithalinin serbest bırakıldığı uygulamadır.

Cevap E

23. Ödemeler dengesi, bir ekonomide yerleşik kişilerin diğer ekonomilerde bulunan yerleşik kişiler ile belirli bir dönem içinde yapmış oldukları ekonomik işlemlerin kayıtlarını gösteren bir rapordur. Zamana bağlı olarak açıklanan, dinamik bir kavram olduğu için ödemeler dengesi bir akım değişkendir. Ödemeler bilançosunda mal, hizmet ve sermaye hareketlerini kapsayan bölümlerde yer alan ve ödemeler dengesi fazlası ya da açığına yol açan işlemler çizgi üstü işlemler olarak adlandırılır. Bu işlemler cari işlemler hesabı, sermaye ve finans hesabı ve resmi rezervler hesabından oluşur. İstatistiki farklar (net hata ve noksan) kalemi ise çizgi altı işlem olarak ifade edilir.

Cevap B

24. Kalkınmanın ülkenin her yerinde aynı anda başlamasının mümkün olamayacağını, bazı bölgelerin kalkınmada öncelik kazanacağını ve kalkınma kutuplarının oluşacağını ifade eden iktisatçı François Perroux'dur. Bu iktisatçının ortaya atmış olduğu teori Kalkınma Kutupları Teorisi'dir.

Cevap D

25. Dymar Büyüme Modeli'nin temel varsayımları şunlardır:

- Ekonomide devlet harcamaları yoktur.
- Ekonomi dışı kapalı bir ekonomidir.
- Ekonomide gecikmeler yoktur.
- Ekonomi tam istihdam denge düzeyindedir.
- Sermaye ve gelir arasında sabit bir teknolojik ilişki vardır.

Cevap C

26. Neo-klasik Büyüme Modeli'nde işgücü başına sermaye miktarındaki değişmeyi veren denklem $\Delta k = sy - (d+n)k$ 'dir. Denklemde;

Δk : İşgücü başına düşen sermaye stokunu

sy: Tasarruf oranını

$(d+n)$: Sermayenin aşınma oranı ve nüfus artışını

k: Sermaye miktarını ifade eder. Buradan hareketle denklemi çözersek;

$$0 = sy - (0.03 + 0.02) \times 4$$

$$sy = \% 20$$

Cevap A

27. Türkiye Ekonomisi'nde;

1940 yılında \Rightarrow Milli Koruma Kanunu kabul edilmiştir.

1946 yılında \Rightarrow Türk Parası ilk kez devalüe edilmiştir.

1958 yılında \Rightarrow Türk Parası ikinci kez devalüe edilmiştir.

1961 yılında \Rightarrow Türkiye ile IMF arasında ilk standby anlaşması imzalanmıştır.

1970 yılında \Rightarrow Türk Parası üçüncü kez devalüe edilmiştir.

Cevap D

28. Şubat 2001 krizinden çıkış için oluşturulan ve amacı güven bunalımını ortadan kaldırarak ekonominin yeniden yapılandırılmasına yönelik alt yapıyı oluşturmak olan yapısal program, Güçlü Ekonomiye Geçiş Programı'dır.

Cevap B

29. Vergi borçlarına taksitlendirme imkânı getirilmesi maliye politikası kapsamında alınan önlemler arasında yer alır.

Cevap E

30. IMF türü geleneksel daraltıcı ortodoks istikrar politikalarının uygulanmasında genel olarak tercih edilen araçlar şunlardır:

- Sıkı para politikası
- Faiz oranlarının yükseltilmesi
- Devalüasyon
- Sıkı maliye politikası
- Sıkı gelirler politikası
- Fiyat kontrollerinin kaldırılması
- Uluslararası ticaretin serbestleştirilmesi

Cevap C

GÜVENDER
K A R İ Y E R
Y A Y I N L A R I