

1. Tamamlayıcı mallardan birinin (otomobil-benzin) fiyatındaki artış diğer malın talebini azaltacak, talep eğrisini sola kaydıracaktır. Örneğin benzin fiyatındaki artış otomobil talebini azaltır, dolayısıyla otomobil talebi azalarak talep eğrisi sola kayar.

Cevap B

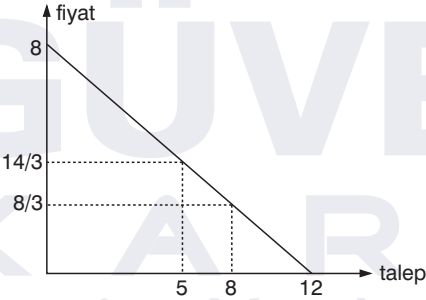
3. Tüketici dengede iken mallara harcadığı son liralardan marjinal faydaları eşittir. Kardinal Fayda Kuramı'na göre geçerli denge eşitliği aşağıdaki gibidir:

$$\frac{MU_a}{P_a} = \frac{MU_b}{P_b} = \frac{MU_c}{P_c} \quad \frac{5}{P_a} = \frac{12,5}{30} = \frac{MU_c}{48}$$

olduğundan  $P_a = 12$ ,  $MU_c = 20$  bulunur.

Cevap A

2.



Tüketici rantı, talep eğrisinin altında, fiyat çizgisinin üstünde kalan alan hesaplanarak, bulunur. Önce, talep eğrisinin fiyat ve miktar eksenini kestiği noktadaki değerler bulunur;

$$Q = a - bP \quad 8 = a - \frac{3}{2} \times \frac{8}{3} \quad a = 12 \quad Q = 0 \text{ iken } P = 8 \text{ 'dir.}$$

$$P = \frac{14}{3} \text{ iken tüketici rantı: } \frac{(8 - 14/3) \cdot 5}{2} = \frac{25}{3} \text{ 'tür.}$$

$$P = \frac{8}{3} \text{ iken tüketici rantı: } \frac{(8 - 8/3) \cdot 8}{2} = \frac{64}{3} \text{ 'tür.}$$

$$\text{Tüketici rantı: } \frac{64}{3} - \frac{25}{3} = 13 \text{ TL artar.}$$

Cevap C

4. Doğrusal üretim fonksiyonlarında ölçüğe göre sabit getiri durumu mevcuttur.

Cevap E

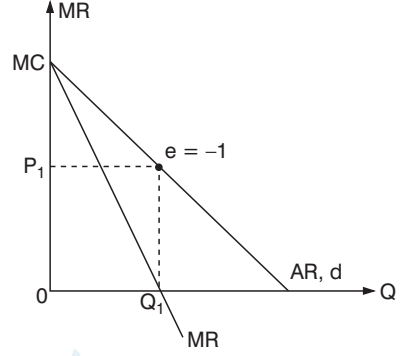
5. Tam rekabetçi firmanın faaliyet kârının sıfır olması durumunda yani normal kârla çalıştığı durumda, toplam hasılatı toplam maliyetine eşittir. Firma, sadece sabit ve değişken maliyetlerini karşılamakta, iktisadi kâr elde etmemektedir.

Cevap A

6. Firmaların her biri kendi fiyatını belirlediğinde diğerinin, fiyatı "hangi düzeyde tuttuğunu gözleyememektedir", sadece tahmin edebilmektedir. Eğer firma, rakibinin fiyat düzeyini doğru tahmin ederse Bertrand dengesine ulaşır ve tam rekabet ile aynı sonucu verir. Bertrand Paradoksu: Bertrand Modeli'nde tek bir denge noktası oluşmaktadır ve bu noktada iki firma da tam rekabet modelindeki fiyat ve üretim düzeyi ile karşı karşıya kalarak sıfır ekonomik kâr elde etmektedir.

Cevap B

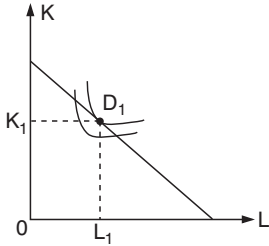
8. Maliyetsiz üretim yapan tekeller, hasılatını maksimumlaştırdığı üretim düzeyinde dengededir. Firmaların talep eğrisinin tam orta noktasına denk gelen birim esnekliğe sahip noktada marjinal hasılatı sıfıra eşit, toplam hasılatı maksimumdur.



Sıfır maliyetle çalışan yani MC eğrisi olmayan tekeller  $Q_1$  düzeyinde üretim yaparak hasılatını, dolayısıyla da kârını maksimumlaştırır.

Cevap A

7.



Firmanın denge koşulu, yani  $D_1$  noktasını sağlayan koşul işgücünün marjinal verimliliğinin emeğin fiyatına, sermayenin marjinal verimliliğinin sermayenin fiyatına oranına eşittir.

Cevap E

9. Firma, emeği tam rekabet piyasasından alıyor ise her istihdam ettiği işçiyi aynı ücretten alacağı için firmanın MFC'si yatay eksene paraleldir. Ancak aksak rekabet piyasalarından emeği alıyor ise daha fazla işçi almak için eskiye göre daha yüksek ücret teklif etmelidir.

Cevap E

$$10. Y = C_0 + c(Y - tY) + I_0 + G_0 + X - M$$

$$Y = 25 + 0,75(Y - 0,2Y) + 40 + 60 + 5$$

$$Y = 25 + 0,75(0,8Y) + 40 + 60 + 5$$

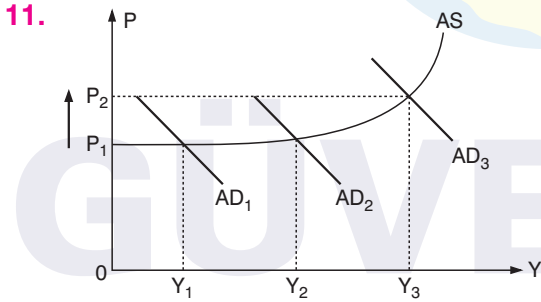
$$Y = 25 + 0,6Y + 40 + 60 + 5$$

$$Y - 0,6Y = 130$$

$$0,4 Y = 130$$

$$Y = \frac{130}{0,4} = 325$$

Cevap B



Kısa dönem toplam arz eğrisi analizinde; kısa dönemde kullanılan üretim faktörleri sabittir. Toplam talep (AD) değiştiğinde arz buna cevap verecektir. Talep artıp  $AD_1$ 'den  $AD_2$ 'ye geldiğinde girdiye de talep artar. Ekonomide yoğun atıl kaynaklar varsa girdi fiyatları ve fiyatlar genel seviyesi değişmeden üretim artırılabilir. AS yatay olur.

Eğer toplam talebin artmasına bağlı olarak üretim artırılırken artan girdi talebi nedeniyle girdi fiyatları artıyorsa, bu ürün fiyatlarını artırır ve AS pozitif eğimli olur ( $Y_2$ - $Y_3$  aralığında).

Kısa dönemde firmalar üretimi artırırken ve buna bağlı olarak "değişken girdi" talebini artırırken girdi fiyatlarının sabit kalacağı varsayılır. Tam rekabet piyasasında bir firmanın girdi talebinin artması, girdi fiyatlarını değiştirmez. Ancak kullanılan değişken girdi miktarı arttıkça girdinin azalan veriminden dolayı birim maliyetler (MC) artar.

Cevap A

12. Sermayenin marjinal verimliliğindeki (MEC) artış beklentileri IS eğrisini sağa kaydırır.

Cevap C

13. Keynesyen düşüncede nominal para talebi;  $Md = f(Y, i, P)$  gelir düzeyi, faiz oranı ve fiyat (+) (-) (+) lar genel seviyesinin fonksiyonudur. Faiz oranı arttığında elde para tutumu azalacağından dolaşım hızı artar. Bu yüzden yanıt E'dir.

Cevap E

14. Klasik modelde ekonomi daima tam istihdamdadır. Dolayısıyla uzun dönem toplam arz eğrisi, kısa dönem toplam arz eğrisi gibi dikey eksene paraleldir. Dolayısıyla maliye ve para politikaları hasıla düzeyini etkileyemez, sadece fiyatlar genel seviyesinde değişikliğe neden olur.

Cevap E

15. Soruda Okun yasası olarak bilinen ve "bir ekonomide büyüme % 2,25 üzerine çıktığında işsizlik azalmaktadır. Bunun üzerindeki her 1 puanlık büyüme, işsizlik oranını 0,5 puan azaltmaktadır" ifadesi verilmiştir.  $\Delta u = -0,5$  ( $g = 2,25$ ) olduğuna göre  $u = -0,5$  ( $4,25/2,25$ )  $\Delta u = -1$

Cevap A

17. Yeni Klasik ve Yeni Keynesyenlerin ikisi de rasyonel beklentiler varsayımlarını, uzun dönemde paranın nötr olduğunu ve ekonomide uzun dönemde doğal hasılda dengenin olacağını savunmaktadır. Yeni Keynesyenlerin, Yeni Klasiklerden ayrıldığı temel nokta ücretlerin ve fiyatların yapılan sözleşmeler sebebiyle kısa dönemde yapışkan (katı) olduğudur. Yeni Keynesyenler ekonomide ücretlerin ve fiyatların değişimlere anında uyum sağlayamayacağını, ücretlerin ve fiyatların yapışkan (katı) olduğunu kabul ederek Yeni Klasiklerin tam esnek ücret ve fiyat mekanizmasından ayrılmaktadır.

Cevap D

16. Keynesyen Okul'a göre para reel ekonomi üzerinde dolaylı bir etki yaratacaktır. Keynes'e göre parasal bir değişiklik önce tahvil piyasasında, sonrasında ise reel ekonomide etkisini gösterir. Bu nedenle Keynes, paranın reel ekonomiyi dolaylı bir şekilde tahvil piyasasını etkiledikten bir süre sonra etkileyeceğini savunmaktadır. Keynes'e şiddetle karşı çıkan Monetarist Okul'un kurucusu Friedman, paranın reel ekonomiyi doğrudan "paramal" şeklinde etkileyeceğini savunur. Friedman'a göre paranın reel ekonomide doğrudan etkilemesi ise şöyle işlemektedir: Para arzı arttığında, İktisadi ajanlar bu fazlalıktan kurtulmak için dolaysız olarak mallara ve hizmetlere yönelik tüketimini artırır. Tüketim arttığında toplam talep artar. Böylece kısa dönemde artan para arzı, reel hasılanın artmasına yol açar. Ancak uzun dönemde ekonomi doğal hasıla seviyesine mutlaka ulaşır. Bu durumda Friedman'a göre, para reel ekonomiyi doğrudan etkilemiş olmaktadır.

Cevap B

18.  $M_1$ : Dolaşımdaki para + Vadesiz mevduat  
 $M_2$ :  $M_1$  + Vadeli mevduat  
 $M_2Y$ :  $M_2$  + Döviz tevdiat hesapları  
 $M_3$ :  $M_2$  + Bankalardaki resmi mevduat  
 $M_3Y$ :  $M_3$  + Döviz tevdiat hesapları

Cevap A

19. Zorunlu karşılık oranı, ticari bankaların banka müşterilerinden topladıkları mevduatların ülke ekonomisinde geçerli olan yasa gereğince Merkez Bankası'nın nezdinde tutmak zorunda oldukları oranı gösterir. Para arzının düzeyi para çarpanı ile belirlenir ve para çarpanını etkileyen unsurlardan bir tanesi zorunlu karşılık oranıdır. Para arzı ve para çarpanı ile zorunlu karşılık oranı arasında ters yönlü bir ilişki vardır. Dolayısıyla zorunlu karşılık oranlarındaki bir artış, para arzını ve para çarpanının azalmasına neden olacaktır.

Cevap E

21. Uluslararası Ticaret Analizlerinde Kullanılan Varsayımlar:
- Dünyada yalnızca homojen mal üreten iki ülke olduğu varsayılır.
  - Ekonomilerde paranın olmadığı varsayılır. Bir malın fiyatı ya diğer bir mal cinsinden ya da onun üretiminde kullanılan faktörlerin miktarlarıyla ölçülür. Bu nedenle fiyat ve maliyet gibi kavramlar parasal değil, reel kavramlardır.
  - Tüm piyasalarda tam rekabet koşullarının geçerli olduğu varsayılır.
  - Analizlerde devletin olmadığı varsayılır. Bu nedenle gümrük vergisi ve kota gibi devlet müdahaleleri de analizlerde yer almaz.
  - Analizlerde taşıma giderlerinin sıfır olduğu varsayılır.
  - Ekonomilerde her zaman tam istihdam olduğu varsayılır.

Cevap E

20. **Modern Miktar Kuramı:** M. Friedman tarafından öne sürülen bu teoriye göre para talebi servete, paraya alternatif servet tutma araçlarının getirilerine ve tüketicilerin tercihlerine bağlıdır.

**Modern Miktar Teorisine Göre Servet Tutma Biçimleri:** Para, fiziksel mallar, bono, hisse senedi, beşeri sermaye, tahvildir.

**Sürekli Gelir:** Bireyin yaşı, mesleği, sağlık durumu, eğitimi vb. gibi pek çok faktörün göz önüne alınmasıyla bireyin planlanan dönem içerisinde kazanmaya devam edeceğini düşündüğü gelirlerin ağırlıklı ortalamasıdır.

Cevap C

22. İhraç ve ithal malları talep esneklikleri toplamının bire eşit veya birden büyük olması durumunda devalüasyonun başarılı olacağını ifade eden teori Marshall-Lerner koşuludur. Marshall-Lerner koşuluna göre;  $e_x + e_m \geq 1$  olması gerekir.

Cevap A

23. Gelişmekte olan ülkeler arasındaki entegrasyon, entegrasyonu oluşturan ülkeler içinde ekonomik aktivitelerin yoğunlaştığı ülkeler veya ülke içinde bölgeler ortaya çıkarabilecektir. Piyasadaki eğilimler bu tür alt bölgelerin oluşmasına az gelişmiş ülkelerde elverişlidir. Bu da entegrasyondan bazı bölgelerin veya ülkelerin daha kazançlı çıkmasına yol açacaktır. Buna G. Myrdal, geri bırakma etkisi (backward effect) demektedir.

Cevap C

25. Neoklasik Büyüme Modeli (Solow-Swan Büyüme Modeli) Varsayımları:

- Tam rekabet koşulları geçerlidir.
- Tam istihdam geçerlidir.
- Üretim faktörleri arasında ikame söz konusu olabilir.
- Sermaye hasıla oranı (K/Y) değişebilir.
- Azalan verimler kanunu geçerlidir.

Cevap B

26. Hint asıllı iktisatçı Jagdish Bagwati tarafından geliştirilen bu teoriye göre ülke ekonomik olarak büyümesine rağmen ihracatın ithalatı karşılayamaması ülkenin yoksullaşmasına neden olur. Bu şekilde ortaya çıkan iktisadi duruma Yoksullaştırıcı Büyüme denir.

Cevap D

24. İmkânsız üçlü (impossible trinity) hipotezi ilk kez 1999 yılında J. Frankel tarafından geliştirilmiş bir görüştür. Bu hipoteze göre bir ekonomide;

- tam sermaye hareketliliği
- bağımsız para politikası
- sabit döviz kuru politikası

bir arada yürütülemez. Buna göre bir ekonomide aynı anda hem finansal serbestinin sağlanması, hem bağımsız para politikası izlenmesi hem de döviz kuru sabitlemesi hedeflenemez. Sermaye hareketinin tamamen serbest olduğu bir ortamda Merkez Bankası enflasyon hedeflemesi ve döviz kuru hedeflemesini aynı anda başaramaz. Hükümetler aynı anda bu üç hedeften sadece ikisini gerçekleştirebilir.

Cevap E

27. Rostow'un Kalkınma Teorisi 5 aşamadan oluşmaktadır. Bunlar;

- Geleneksel Toplum Aşaması
- Kalkışa Hazırlık Aşaması
- Kalkış Aşaması
- Olgunluk Aşaması
- Kitle Tüketim Aşamasıdır.

Kalkışa hazırlık aşamasında sermaye birikiminin hızlanması, altyapının oluşturulmaya başlanması, teknik yeniliklerin artması ve bu yeniliklerin uygulamaya konması, tarımda ve sanayide verimin yükselmesi, tarımın önemini kaybederken sanayi sektörünün gelişmeye başlaması, bu aşamanın başlıca ekonomik özellikleridir.

Cevap D

28. 1963-1980 yılları arasında Türkiye ekonomisinde hâkim olan ekonomi politikası ithal ikameci sanayileşmeye yönelik beş yıllık kalkınma planlarıdır.

Cevap C

30. Orta Vadeli Programda Yer Alan Temel Hedefler:

- 2012 yılında büyümenin % 4, 2013 ve 2014'de % 5 seviyesine ulaşması
- Kamu ve özel kesimin tasarruflarında artış, kamu ve özel kesim tasarruf yatırım açığında azalma sağlanması
- İstihdamın artırılması
- Kayıt dışılığın azaltılması
- Cari işlemler açığının GSYİH'ye oranının % 7'ye inmesi
- Uluslararası doğrudan yatırımları ve ihracatı arttırmaya yönelik politikalara devam edilmesi
- Bürokrasinin azalması, işlemlerin hızlanması, işlem maliyetlerinin düşmesi
- Ekonomide rekabet gücünün artırılması
- Finansal sistemin geliştirilmesi
- Çevrenin korunması, kentsel altyapının geliştirilmesi

Cevap E

29. 11 Mayıs 2005 tarihinde imzalanan 2005-2008 gibi 3 yıllık bir süreyi kapsayan 19. stand-by antlaşması Türkiye ile IMF arasında imzalanan son stand-by antlaşmasıdır.

Cevap A