

T.C.
MİLLİ EĞİTİM BAKANLIĞI
Ankara Maarif Müfettişleri Başkanlığı



(2014-2015 Eğitim ve Öğretim Yılı)
**REHBERLİK VE DENETİMLERİ GERÇEKLEŞTİRİLEN
OKUL VE KURUMLARIN EĞİTİM-ÖĞRETİM, YÖNETİM VE
MÂLİ SÜREÇLERİNE AİT TESPİT EDİLEN HUSUSLAR**

Hazırlayan Maarif Müfettişleri:

Mehmet TUNÇER
Ali Hurşit KILIÇ
Adnan UÇKUN

Ankara 2015

	Sayfa No
İÇİNDEKİLER	i
I GRAFİK İNDEKSİ	iv
II TABLO İNDEKSİ	viii
III KISALTMALAR	x
IV SUNUŞ	xi
GİRİŞ	xiii
I. BÖLÜM	
1 KAVRAMSAL ÇERÇEVE	1
1.1 EĞİTİM KAVRAMI	1
1.2 EĞİTİM SÜRECİ	1
1.2.1 Amaç	2
1.2.2 Öğrenme ve Öğretme Etkinlikleri	2
1.2.3 Değerlendirme	2
1.3 EĞİTİM SÜRECİNİN ÖZELLİKLERİ VE EĞİTİMİN TEMEL İŞLEVLERİ	3
1.3.1 Bireysel İşlev	4
1.3.2 Toplumsal İşlev	4
1.3.3 Ekonomik İşlev	4
1.3.4 Siyasal İşlev	4
1.3.5 Gizil İşlev	4
1.4 EĞİTİM DENETİMİ VE FONKSİYONLARI	5
1.4.1 İş Göreni Geliştirme	5
1.4.2 Kurumu/Örgütü Geliştirme	5
1.4.3 Eğitim Öğretimi Geliştirme	6
1.5 ÜLKEMİZDE EĞİTİM DENETİMİ GÖREVİ VE DENETİM İLKELERİ	7
1.5.1 Rehberlik ve Denetim İlkeleri	7
1.6 REHBERLİK HİZMETLERİNİN ÇEŞİTLERİ, KAPSAMI VE UYGULANMASI	7
1.6.1 REHBERLİK HİZMETLERİNİN ÇEŞİTLERİ	8
1.6.1.1 Önleyici Rehberlik	8
1.6.1.2 Düzeltici ve İyileştirici Rehberlik	8
1.6.1.3 Geliştirici Rehberlik	8
1.7 DENETİM HİZMETLERİNİN ÇEŞİTLERİ, KAPSAMI VE UYGULANMASI	8
1.7.1 DENETİM HİZMETLERİNİN ÇEŞİTLERİ	8
1.7.1.1 Süreç ve Sonuç Denetimi	8
1.7.1.2 Performans Denetimi	8
1.7.1.3 Sistem Denetimi	8
1.7.1.4 Mali Denetim;	8
1.7.1.5 Uygunluk Denetimi	9
1.8 Eğitim Kalite Standartları, İzleme ve Değerlendirme	9
1.9 Rehberlik ve Denetim Bilgi İşlem Sistemi	10
1.10 Yolsuzluk ve Usulsüzlüklerin Önlenmesi	10
1.11 Raporların Düzenlenmesi	10
II. BÖLÜM	
2 ÇALIŞMANIN AMACI VE YÖNTEMİ	11
2.1 Amaç	11
2.2 Yöntem	11
2.3 Evren ve Örneklem	11
2.4 Verilerin Toplanması ve Çözümlemesi	11
2.5 Çalışmanın Sınırlılıkları	11

III. BÖLÜM		
3	ANKARA İLİNDE REHBERLİK VE DENETİMLERİ GERÇEKLEŞTİRİLEN OKUL VE KURUMLARIN EĞİTİM ÖĞRETİM VE YÖNETİM FAALİYETLERİ İLE MALİ SÜREÇLERİNE AİT TESPİT EDİLEN HUSUSLARIN DEĞERLENDİRİLMESİ	12
3.1	OKUL VE KURUMLARDA TESPİT EDİLEN SORUNLAR SORUNLARIN OKUL VE KURUM TÜRÜNE GÖRE YOĞUNLUĞU.	12
3.1.1	Eğitim Öğretim Faaliyetlerinde Tespit Edilen Sorunların Okul ve Kurum Türlerine Göre Yoğunluğu	13
3.1.2	Yönetim Faaliyetlerinde Tespit Edilen Sorunların Okul ve Kurum Türlerine Göre Yoğunluğu	14
3.1.3	Mali Süreçlerde Tespit Edilen Sorunların Okul ve Kurum Türlerine Göre Yoğunluğu	14
4	OKUL VE KURUMLARIN EĞİTİM ÖĞRETİM VE YÖNETİM FAALİYETLERİ İLE MALİ SÜREÇLERİNDE TESPİT EDİLEN SORUNLARIN ANALİZİ	16
4.1	İLÇE MİLLİ EĞİTİM MÜDÜRLÜKLERİ	16
4.1.1	Eğitim Öğretim Faaliyetleri İle İlgili Sorunlar	16
4.1.2	İlçe Millî Eğitim Müdürlüklerinde Gerçekleştirilen Rehberlik ve Denetimler Sonucunda Tespit Edilen Eğitim Öğretim Faaliyetlerine İlişkin Öne Çıkan Bazı Sorunlar.	17
4.2	OKUL ÖNCESİ EĞİTİM KURUMLARI	20
4.2.1	Eğitim Öğretim Faaliyetleri İle İlgili Sorunlar	21
4.2.2	Yönetim Faaliyetleri İle İlgili Sorunlar	23
4.2.3	Mali Süreçlere İle İlgili Sorunlar	25
4.3	İLKÖĞRETİM KURUMLARI (Resmî-Özel)	27
4.3.1	RESMÎ İLKÖĞRETİM KURUMLARI	27
4.3.1.1	Eğitim Öğretim Faaliyetleri İle İlgili Sorunlar	28
4.3.1.2	Yönetim Faaliyetleri İle İlgili Sorunlar	30
4.3.1.3	Mali Süreçlere İle İlgili Sorunlar	32
4.3.2	ÖZEL İLKÖĞRETİM KURUMLARI	34
4.3.2.1	Eğitim Öğretim Faaliyetleri İle İlgili Sorunlar	34
4.3.2.2	Resmî ve Özel İlköğretim Kurumlarında Eğitim Öğretim Faaliyetleri İle İlgili Tespit Edilen Diğer Sorunlar	37
4.3.2.3	Yönetim Faaliyetleri İle İlgili Sorunlar	38
4.3.2.4	Mali Süreçler İle İlgili Sorunlar	40
4.4	İMAM HATİP ORTAOKULLARI	41
4.4.1	Eğitim Öğretim Faaliyetleri İle İlgili Sorunlar	42
4.4.2	Yönetim Faaliyetleri İle İlgili Sorunlar	44
4.4.3	Mali Süreçlere İle İlgili Sorunlar	47
4.5	ORTAÖĞRETİM KURUMLARI (Anadolu Liseleri-Fen Liseleri-Sosyal Bilimler Liseleri)	49
4.5.1	RESMÎ ORTAÖĞRETİM KURUMLARI (Anadolu Liseleri-Fen Liseleri-Sosyal Bilimler Liseleri)	50
4.5.1.1	Eğitim Öğretim Faaliyetleri İle İlgili Sorunlar	50
4.5.1.2	Yönetim Faaliyetleri İle İlgili Sorunlar	53
4.5.1.3	Mali Süreçlere İle İlgili Sorunlar	55
4.5.2	ÖZEL ORTAÖĞRETİM KURUMLARI (Anadolu Liseleri-Fen Liseleri)	57
4.5.2.1	Eğitim Öğretim Faaliyetleri İle İlgili Sorunlar	57
4.5.2.2	Resmî ve Özel Ortaöğretim Kurumlarında Eğitim Öğretim Faaliyetlerine İlişkin Tespit Edilen Diğer Sorunlar	59
4.5.2.3	Yönetim Faaliyetleri İle İlgili Sorunlar	61
4.5.2.4	Mali Süreçlere İle İlgili Sorunlar	63
4.6	ANADOLU İMAM HATİP LİSELERİ	65
4.6.1	Eğitim Öğretim Faaliyetleri İle İlgili Sorunlar	65
4.6.2	Yönetim Faaliyetleri İle İlgili Sorunlar	67
4.6.3	Mali Süreçlere İle İlgili Sorunlar	69
4.7	MESLEKİ VE TEKNİK ORTAÖĞRETİM KURUMLARI	71
4.7.1	RESMÎ MESLEKİ VE TEKNİK ORTAÖĞRETİM KURUMLARI	72
4.7.1.1	Eğitim Öğretim Faaliyetleri İle İlgili Sorunlar	72

4.7.1.2	Yönetim Faaliyetleri İle İlgili Sorunlar	74
4.7.1.3	Mali Süreçlere İle İlgili Sorunlar	77
4.8	ÖZEL MESLEKİ VE TEKNİK ORTAÖĞRETİM KURUMLARI	79
4.8.1	Eğitim Öğretim Faaliyetleri İle İlgili Sorunlar	79
4.8.2	Yönetim Faaliyetleri İle İlgili Sorunlar	81
4.8.3	Mali Süreçlere İle İlgili Sorunlar	84
4.9	KIZ MESLEK LİSELERİ	86
4.9.1	Eğitim Öğretim Faaliyetleri İle İlgili Sorunlar	86
4.9.2	Yönetim Faaliyetleri İle İlgili Sorunlar	89
4.9.3	Mali Süreçlere İle İlgili Sorunlar	90
4.10	TİCARET MESLEK LİSELERİ	92
4.10.1	Eğitim Öğretim Faaliyetleri İle İlgili Sorunlar	92
4.10.2	Yönetim Faaliyetleri İle İlgili Sorunlar	95
4.10.3	Mali Süreçlere İle İlgili Sorunlar	97
4.11	SAĞLIK MESLEK LİSELERİ (Resmi-Özel)	99
4.11.1	Eğitim Öğretim Faaliyetleri İle İlgili Sorunlar	99
4.11.2	Yönetim Faaliyetleri İle İlgili Sorunlar	102
4.11.3	Mali Süreçlere İle İlgili Sorunlar	104
4.12	REHBERLİK VE ARAŞTIRMA MERKEZLERİ	106
4.12.1	Eğitim Öğretim Faaliyetleri İle İlgili Sorunlar	106
4.12.2	Yönetim Faaliyetleri İle İlgili Sorunlar	108
4.12.3	Mali Süreçlere İle İlgili Sorunlar	109
4.13	ÖZEL ÖZEL EĞİTİM VE REHABİLİTASYON MERKEZLERİ	111
4.13.1	Eğitim Öğretim Faaliyetleri İle İlgili Sorunlar	112
4.13.2	Yönetim Faaliyetleri İle İlgili Sorunlar	114
4.13.3	Mali Süreçlere İle İlgili Sorunlar	116
4.14	UYGULAMA MERKEZLERİ (Resmi-Özel)	117
4.14.1	Eğitim Öğretim Faaliyetleri İle İlgili Sorunlar	118
4.14.2	Yönetim Faaliyetleri İle İlgili Sorunlar	120
4.14.3	Mali Süreçlere İle İlgili Sorunlar	122
4.15	ÖZEL MOTORLU TAŞIT SÜRÜCÜLERİ KURSLARI	123
4.15.1	Eğitim Öğretim Faaliyetleri İle İlgili Sorunlar	123
4.15.2	Yönetim Faaliyetleri İle İlgili Sorunlar	126
4.15.3	Mali Süreçlere İle İlgili Sorunlar	127
4.16	ÖZEL ÇEŞİTLİ KURSLAR	129
4.16.1	Eğitim Öğretim Faaliyetleri İle İlgili Sorunlar	130
4.16.2	Yönetim Faaliyetleri İle İlgili Sorunlar	131
4.16.3	Mali Süreçler İle İlgili Sorunlar	133
4.17	DERSHANELER VE ÖZEL ETÜT EĞİTİM MERKEZLERİ	134
4.17.1	Eğitim Öğretim Faaliyetleri İle İlgili Sorunlar	135
4.17.2	Yönetim Faaliyetleri İle İlgili Sorunlar	136
4.17.3	Mali Süreçler İle İlgili Sorunlar	138
4.18	HALK EĞİTİMİ MERKEZLERİ	140
4.18.1	Eğitim Öğretim Faaliyetleri İle İlgili Sorunlar	141
4.18.2	Yönetim Faaliyetleri İle İlgili Sorunlar	142
4.18.3	Mali Süreçler İle İlgili Sorunlar	145
4.19	Okul Ve Kurumlarda Karşılaşılan İyi Örnek Niteliğindeki Uygulamalar	146
4.20	DENETİM SÜRECİNDE TESPİT EDİLEN MEVZUATA AYKIRI UYGULAMALAR	147
	KAYNAKÇA	149

I. GRAFİK İNDEKSİ

- Grafik 1: Eğitim Öğretim Faaliyetleri Süreçlerinde karşılaşılan sorunların okul ve kurumlar bazında yoğunluk dağılımı.
- Grafik 2: Yönetim Faaliyetleri Süreçlerinde karşılaşılan sorunların okul ve kurumlar bazında yoğunluk dağılımı.
- Grafik 3: Mali Süreçlerde karşılaşılan sorunların okul ve kurumlar bazında yoğunluk dağılımı.
- Grafik 4: İlçe Milli Eğitim Müdürlüklerinin ‘Eğitim Öğretim Faaliyetleri’ ile ilgili sorunlarının yoğunluğunu gösterir veriler.
- Grafik 5: Okul Öncesi Eğitim Kurumlarının ‘Eğitim Öğretim Faaliyetleri, Yönetim Faaliyetleri ve Mali Süreçleri’ ile ilgili tespit edilen sorunların yoğunluğunun karşılaştırılması.
- Grafik 6: Okul Öncesi Eğitim Kurumlarındaki Eğitim Öğretim Faaliyetlerine ilişkin sorunların İlçeler bazında yoğunluk dağılımı.
- Grafik 7: 2014-2015 eğitim ve öğretim yılında Ankara Merkez ve İlçelerinde Rehberlik ve Denetimleri gerçekleştirilen Okul Öncesi (Anaokulları) Eğitim Kurumları “Yönetim Süreçlerinde” tespit edilen sorunların ağırlıklı olarak İlçelere göre dağılımı.
- Grafik 8: 2014-2015 eğitim ve öğretim yılında Ankara Merkez ve İlçelerinde Rehberlik ve Denetimleri gerçekleştirilen Okul Öncesi Eğitim Kurumlarının “Mali Süreçlerinde” tespit edilen sorunların ağırlıklı olarak İlçelere göre dağılımı.
- Grafik 9: Resmi İlköğretim Kurumlarının ‘Eğitim Öğretim Faaliyetleri, Yönetim Faaliyetleri ve Mali Süreçleri’ ile ilgili tespit edilen sorunların yoğunluğunun karşılaştırılması.
- Grafik 10: Resmi İlköğretim Kurumlarındaki Eğitim Öğretim Faaliyetlerine İlişkin Sorunların İlçeler Bazında Karşılaştırılması.
- Grafik 11: 2014-2015 eğitim ve öğretim yılında Ankara Merkez ve İlçelerinde Rehberlik ve Denetimleri gerçekleştirilen Resmi İlköğretim Kurumları “Yönetim Süreçlerinde” tespit edilen sorunların ağırlıklı olarak İlçelere göre dağılımı.
- Grafik 12: 2014-2015 eğitim ve öğretim yılında Ankara Merkez ve İlçelerinde Rehberlik ve Denetimleri gerçekleştirilen Resmi İlköğretim Okullarının “Mali Süreçlerinde” tespit edilen sorunların ağırlıklı olarak İlçelere göre dağılımı.
- Grafik 13: Özel İlköğretim Kurumlarının ‘Eğitim Öğretim Faaliyetleri, Yönetim Faaliyetleri ve Mali Süreçleri’ ile ilgili tespit edilen sorunların yoğunluğunun karşılaştırılması.
- Grafik 14: Özel İlköğretim Kurumlarındaki Eğitim Öğretim Faaliyetlerine ilişkin sorunların İlçeler bazında karşılaştırılması.
- Grafik 15: 2014-2015 eğitim ve öğretim yılında Ankara Merkez ve İlçelerinde Rehberlik ve Denetimleri gerçekleştirilen Özel İlköğretim Kurumları “Yönetim Süreçlerinde” tespit edilen sorunların ağırlıklı olarak İlçelere göre dağılımı.
- Grafik 16: 2014-2015 eğitim ve öğretim yılında Ankara Merkez ve İlçelerinde Rehberlik ve Denetimleri gerçekleştirilen Özel İlköğretim Okullarının “Mali Süreçlerinde” tespit edilen sorunların ağırlıklı olarak İlçelere göre dağılımı.
- Grafik 17: İmam Hatip Ortaokullarının ‘Eğitim Öğretim Faaliyetleri, Yönetim Faaliyetleri ve Mali Süreçleri’ ile ilgili tespit edilen sorunların yoğunluğunun karşılaştırılması.
- Grafik 18: İmam Hatip Ortaokullarındaki Eğitim Öğretim Faaliyetlerine İlişkin Sorunların İlçeler Bazında Yoğunluğunu Gösterir Veriler.
- Grafik 19: 2014-2015 eğitim ve öğretim yılında Ankara Merkez ve İlçelerinde Rehberlik ve Denetimleri gerçekleştirilen İmam Hatip Ortaokullarında “Yönetim Süreçlerinde” tespit edilen sorunların ağırlıklı olarak İlçelere göre dağılımı.
- Grafik 20: 2014-2015 eğitim ve öğretim yılında Ankara Merkez ve İlçelerinde Rehberlik ve Denetimleri gerçekleştirilen İmam Hatip Ortaokullarının “Mali Süreçlerinde” tespit edilen sorunların ağırlıklı olarak İlçelere göre dağılımı.
- Grafik 21: 2014-2015 eğitim ve öğretim yılında Ankara Merkez ve İlçelerinde Rehberlik ve Denetimleri gerçekleştirilen resmi ve özel Ortaokul kurumlarında tespit edilen sorunların eğitim-öğretim, yönetim ve mali süreçler bazında karşılaştırılması.
- Grafik 22: Anadolu Liseleri-Fen Liseleri-Sosyal Bilimler Liselerinin ‘Eğitim Öğretim Faaliyetleri, Yönetim Faaliyetleri ve Mali Süreçleri’ ile ilgili tespit edilen sorunların yoğunluğunun karşılaştırılması.
- Grafik 23: Resmi Ortaöğretim Kurumlarındaki Eğitim Öğretim Faaliyetlerine ilişkin sorunların İlçeler bazında yoğunluğunu gösterir veriler.
- Grafik 24: 2014-2015 eğitim ve öğretim yılında Ankara Merkez ve İlçelerinde Rehberlik ve Denetimleri gerçekleştirilen Resmi Ortaöğretim Kurumları “Yönetim Süreçlerinde” tespit edilen sorunların ağırlıklı olarak İlçelere göre dağılımı.
- Grafik 25: 2014-2015 eğitim ve öğretim yılında Ankara Merkez ve İlçelerinde Rehberlik ve Denetimleri gerçekleştirilen Resmi Ortaöğretim Okullarında “Mali Süreçlerinde” tespit edilen sorunların ağırlıklı olarak İlçelere göre dağılımı.
- Grafik 26: Özel Anadolu Lisesi ve Fen Liselerinde ‘Eğitim Öğretim Faaliyetleri, Yönetim Faaliyetleri ve Mali Süreçleri’ ile ilgili tespit edilen sorunların yoğunluğunun karşılaştırılması.
- Grafik 27: Özel Ortaöğretim Kurumlarındaki Eğitim Öğretim Faaliyetlerine ilişkin sorunların İlçeler bazında yoğunluğunu gösterir veriler.

Grafik 28: 2014-2015 eğitim ve öğretim yılında Ankara Merkez ve İlçelerinde Rehberlik ve Denetimleri gerçekleştirilen Özel Ortaöğretim Kurumları “Yönetim Süreçlerinde” tespit edilen sorunların ağırlıklı olarak İlçelere göre dağılımı.

Grafik 29: 2014-2015 eğitim ve öğretim yılında Ankara Merkez ve İlçelerinde Rehberlik ve Denetimleri gerçekleştirilen Özel Ortaöğretim Kurumlarındaki “Mali Süreçlerinde” tespit edilen sorunların ağırlıklı olarak İlçelere göre dağılımı.

Grafik 30: Anadolu İmam Hatip Liselerinin ‘Eğitim Öğretim Faaliyetleri, Yönetim Faaliyetleri ve Mali Süreçleri’ ile ilgili tespit edilen sorunların yoğunluğunun karşılaştırılması.

Grafik 31: İmam Hatip Liselerinde Eğitim Öğretim Faaliyetlerine İlişkin Sorunların İlçeler Bazında Yoğunluğunu Gösterir Veriler.

Grafik 32: 2014-2015 eğitim ve öğretim yılında Ankara Merkez ve İlçelerinde Rehberlik ve Denetimleri gerçekleştirilen Anadolu İmam Hatip Liselerinde “Yönetim Süreçlerinde” tespit edilen sorunların ağırlıklı olarak İlçelere göre dağılımı.

Grafik 33: 2014-2015 eğitim ve öğretim yılında Ankara Merkez ve İlçelerinde Rehberlik ve Denetimleri gerçekleştirilen Anadolu İmam Hatip Liselerinin “Mali Süreçlerinde” tespit edilen sorunların ağırlıklı olarak İlçelere göre dağılımı.

Grafik 34: 2014-2015 Eğitim ve Öğretim yılında Ankara Merkez ve İlçelerinde Rehberlik ve Denetimleri gerçekleştirilen Mesleki ve Teknik Anadolu Liselerinde (Resmi-Özel Mesleki ve Teknik Anadolu Lisesi, Kız Meslek Lisesi, Sağlık Meslek Lisesi, Ticaret Meslek Lisesi) tespit edilen sorunların eğitim-öğretim, yönetim ve mali süreçler bazında karşılaştırılması.

Grafik 35: Resmi Mesleki ve Teknik Anadolu Liseleri ‘Eğitim Öğretim Faaliyetleri, Yönetim Faaliyetleri ve Mali Süreçleri’ ile ilgili tespit edilen sorunların yoğunluğunun karşılaştırılması.

Grafik 36: Resmi Mesleki ve Teknik Ortaöğretim Kurumlarındaki Eğitim Öğretim Faaliyetlerine İlişkin Sorunların İlçeler Bazında Yoğunluğunu Gösterir Veriler.

Grafik 37: 2014-2015 eğitim ve öğretim yılında Ankara Merkez ve İlçelerinde Rehberlik ve Denetimleri gerçekleştirilen Resmi Mesleki ve Teknik Ortaöğretim Okulları “Yönetim Süreçlerinde” tespit edilen sorunların ağırlıklı olarak İlçelere göre dağılımı.

Grafik 38: 2014-2015 eğitim ve öğretim yılında Ankara Merkez ve İlçelerinde Rehberlik ve Denetimleri gerçekleştirilen Resmi Mesleki ve Teknik Ortaöğretim Kurumlarının “Mali Süreçlerinde” tespit edilen sorunların ağırlıklı olarak İlçelere göre dağılımı.

Grafik 39: İlçelerindeki Mesleki ve Teknik Anadolu Liselerinde ‘Eğitim Öğretim Faaliyetleri, Yönetim Faaliyetleri ve Mali Süreçleri’ ile ilgili tespit edilen sorunların yoğunluğunun karşılaştırılması.

Grafik 40: Özel Mesleki ve Teknik Ortaöğretim Kurumlarındaki Eğitim Öğretim Faaliyetlerine İlişkin Sorunların İlçeler Bazında Yoğunluğunu Gösterir Veriler.

Grafik 41: 2014-2015 eğitim ve öğretim yılında Ankara Merkez ve İlçelerinde Rehberlik ve Denetimleri gerçekleştirilen Özel Mesleki ve Teknik Ortaöğretim Okulları “Yönetim Süreçlerinde” tespit edilen sorunların ağırlıklı olarak İlçelere göre dağılımı.

Grafik 42: 2014-2015 eğitim ve öğretim yılında Ankara Merkez ve İlçelerinde Rehberlik ve Denetimleri gerçekleştirilen Özel Mesleki ve Teknik Ortaöğretim Kurumlarının “Mali Süreçlerinde” tespit edilen sorunların ağırlıklı olarak İlçelere göre dağılımı.

Grafik 43: Kız Meslek Liselerinin ‘Eğitim Öğretim Faaliyetleri, Yönetim Faaliyetleri ve Mali Süreçleri’ ile ilgili tespit edilen sorunların yoğunluğunun karşılaştırılması.

Grafik 44: Kız Meslek Liselerinin Eğitim Öğretim Faaliyetlerine İlişkin Sorunların İlçeler Bazında Yoğunluğunu Gösterir Veriler.

Grafik 45: 2014-2015 eğitim ve öğretim yılında Ankara Merkez ve İlçelerinde Rehberlik ve Denetimleri gerçekleştirilen Kız Meslek Liseleri “Yönetim Süreçlerinde” tespit edilen sorunların ağırlıklı olarak İlçelere göre dağılımı.

Grafik 46: 2014-2015 eğitim ve öğretim yılında Ankara Merkez ve İlçelerinde Rehberlik ve Denetimleri gerçekleştirilen Kız Meslek Liselerinde “Mali Süreçlerinde” tespit edilen sorunların ağırlıklı olarak İlçelere göre dağılımı.

Grafik 47: Ticaret Meslek Liselerinin ‘Eğitim Öğretim Faaliyetleri, Yönetim Faaliyetleri ve Mali Süreçleri’ ile ilgili tespit edilen sorunların yoğunluğunun karşılaştırılması.

Grafik 48: Ticaret Meslek Liselerinde Eğitim Öğretim Faaliyetlerine İlişkin Sorunların İlçeler Bazında Yoğunluğunu Gösterir Veriler.

Grafik 49: 2014-2015 Eğitim ve Öğretim Yılında Ankara Merkez ve İlçelerinde Rehberlik ve Denetimleri gerçekleştirilen Ticaret Meslek Liselerinin “Yönetim Süreçlerinde” Tespit Edilen Sorunların Ağırlıklı Olarak İlçelere Göre Dağılımı.

Grafik 50: 2014-2015 Eğitim ve Öğretim Yılında Ankara Merkez ve İlçelerinde Rehberlik ve Denetimleri Gerçekleştirilen Ticaret Meslek Liselerinin “Mali Süreçler” Denetim Alanında Tespit Edilen Sorunların İlçelere Göre Dağılımı.

Grafik 51: Resmi ve Özel Sağlık Meslek Liselerine ‘Eğitim Öğretim Faaliyetleri, Yönetim Faaliyetleri ve Mali Süreçler’ ile ilgili tespit edilen sorunların yoğunluğunun karşılaştırılması.

Grafik 52: Resmi ve Özel Sağlık Meslek Liselerinde Eğitim Öğretim Faaliyetlerine İlişkin Sorunların İlçeler Bazında Yoğunluğunu Gösterir Veriler.

Grafik 53: 2014-2015 Eğitim ve Öğretim Yılında Ankara Merkez ve İlçelerinde Rehberlik ve Denetimleri gerçekleştirilen Resmi-Özel Sağlık Meslek Liselerinin “Yönetim Süreçlerinde” Tespit Edilen Sorunların İlçelere Göre Dağılımı.

Grafik 54: 2014-2015 eğitim ve öğretim yılında Ankara Merkez ve İlçelerinde Rehberlik ve Denetimleri gerçekleştirilen Resmi- Özel Sağlık Meslek Liselerinin “Mali Süreçlerine” İlişkin Tespit Edilen Sorunların Ağırlıklı Olarak İlçelere Göre Dağılımı.

Grafik 55: Rehberlik ve Araştırma Merkezlerinin ‘Eğitim Öğretim Faaliyetleri, Yönetim Faaliyetleri ve Mali Süreçleri’ ile ilgili tespit edilen sorunların yoğunluğunun karşılaştırılması.

Grafik 56: Rehberlik ve Araştırma Merkezlerinde Eğitim Öğretim Faaliyetlerine İlişkin Sorunların İlçeler Bazında Yoğunluğunu Gösterir Veriler.

Grafik 57: 2014-2015 eğitim ve öğretim yılında Ankara Merkez ve İlçelerinde Rehberlik ve Denetimleri gerçekleştirilen Rehberlik ve Araştırma Merkezlerinin “Yönetim Süreçlerinde” Tespit Edilen Sorunların Ağırlıklı Olarak İlçelere Göre Dağılımı.

Grafik 58: 2014-2015 Eğitim ve Öğretim Yılında Ankara Merkez ve İlçelerinde Rehberlik ve Denetimleri Gerçekleştirilen Rehberlik ve Araştırma Merkezlerinin “Mali Süreçlerinde” Tespit Edilen Sorunların İlçelere Göre Dağılımı.

Grafik 58: Özel Özel Eğitim ve Rehabilitasyon Merkezlerinin ‘Eğitim Öğretim Faaliyetleri, Yönetim Faaliyetleri ve Mali Süreçleri’ İle İlgili Tespit Edilen Sorunların Yoğunluğunun Karşılaştırılması.

Grafik 59: Özel Eğitim ve Rehabilitasyon Merkezlerinde Eğitim Öğretim Faaliyetlerine İlişkin Sorunların İlçeler Bazında Yoğunluğunu Gösterir Veriler.

Grafik 60: 2014-2015 Eğitim ve Öğretim Yılında Ankara Merkez ve İlçelerinde Rehberlik ve Denetimleri Gerçekleştirilen Özel Eğitim ve Rehabilitasyon Merkezleri “Yönetim Süreçlerinde” tespit Edilen Sorunların Olarak İlçelere Göre Dağılımı.

Grafik 61: 2014-2015 Eğitim ve Öğretim Yılında Ankara Merkez ve İlçelerinde Rehberlik ve Denetimleri Gerçekleştirilen Özel Özel Eğitim ve Rehabilitasyon Merkezlerinin “Mali Süreçlerinde” Tespit Edilen Sorunların İlçelere Göre Dağılımı.

Grafik 62: Uygulama Merkezlerinin ‘Eğitim Öğretim Faaliyetleri, Yönetim Faaliyetleri ve Mali Süreçleri’ ile ilgili tespit edilen sorunların karşılaştırılması.

Grafik 63: Uygulama Merkezlerinde Eğitim Öğretim Faaliyetlerine ilişkin sorunların İlçeler Bazında Yoğunluğunu Gösterir Veriler.

Grafik 64: 2014-2015 Eğitim ve Öğretim Yılında Ankara Merkez ve İlçelerinde Rehberlik ve Denetimleri Gerçekleştirilen Uygulama Merkezlerinin “Yönetim Süreçlerinde” tespit edilen sorunların İlçelere Göre Dağılımı.

Grafik 65: 2014-2015 Eğitim ve Öğretim Yılında Ankara Merkez ve İlçelerinde Rehberlik ve Denetimleri Gerçekleştirilen Uygulama Merkezlerinin “Mali Süreçlerinde” Tespit Edilen Sorunların İlçelere Göre Dağılımı.

Grafik 66: Özel Motorlu Taşıt Sürücüler Kurslarının ‘Eğitim Öğretim Faaliyetleri, Yönetim Faaliyetleri ve Mali Süreçleri’ ile ilgili tespit edilen sorunların karşılaştırılması.

Grafik 67: Özel Motorlu Taşıt Sürücüler Kurslarında Eğitim Öğretim Faaliyetlerine İlişkin Sorunların İlçeler Bazında Yoğunluğunu Gösterir Veriler.

Grafik 68: 2014-2015 Eğitim ve Öğretim Yılında Ankara Merkez ve İlçelerinde Rehberlik ve Denetimleri Gerçekleştirilen Özel Motorlu Taşıt Sürücüler Kurslarının “Yönetim Süreçlerinde” Tespit Edilen Sorunların İlçelere Göre Dağılımı.

Grafik 69: 2014-2015 Eğitim ve Öğretim Yılında Ankara Merkez ve İlçelerinde Rehberlik ve Denetimleri Gerçekleştirilen Özel Motorlu Taşıt Sürücüler Kurslarının “Mali Süreçlerinde” Tespit edilen sorunların İlçelere Göre Dağılımı.

Grafik 70: Özel Çeşitli Kurslarda ‘Eğitim Öğretim Faaliyetleri, Yönetim Faaliyetleri ve Mali Süreçleri’ ile ilgili tespit edilen sorunların yoğunluklarının karşılaştırılması.

Grafik 71: Özel Çeşitli Kursların Eğitim Öğretim Faaliyetlerine İlişkin Sorunların İlçeler Bazında Yoğunluğunu Gösterir Veriler.

Grafik 71: 2014-2015 Eğitim ve Öğretim Yılında Ankara Merkez ve İlçelerinde Rehberlik ve Denetimleri Gerçekleştirilen Özel Çeşitli Kursların “Yönetim Süreçlerinde” Tespit Edilen Sorunların İlçelere Göre Dağılımı.

Grafik 72: 2014-2015 Eğitim ve Öğretim Yılında Ankara Merkez ve İlçelerinde Rehberlik ve Denetimleri Gerçekleştirilen Özel Çeşitli Kursların Mali Süreçlerine İlişkin Tespit Edilen Sorunların İlçelere Göre Dağılımı.

Grafik 73: Dershaneler ve Özel Öğrenci Etüt Eğitim Merkezlerinin ‘Eğitim Öğretim Faaliyetleri, Yönetim Faaliyetleri ve Mali Süreçleri’ ile ilgili tespit edilen sorunların yoğunluk durumlarının karşılaştırılması.

Grafik 74: Dershaneler ve Özel Etüt Eğitim Merkezlerinin Eğitim Öğretim Faaliyetlerine İlişkin Sorunların İlçeler Bazında Yoğunluğunu Gösterir Veriler.

Grafik 74: 2014-2015 Eğitim ve Öğretim Yılında Ankara Merkez ve İlçelerinde Rehberlik ve Denetimleri Gerçekleştirilen Dershaneler ve Özel Öğrenci Etüt Eğitim Merkezlerinin “Yönetim Süreçlerinde” Tespit Edilen Sorunların yoğunluğunun İlçelere Göre Dağılımı.

Grafik 75: 2014-2015 Eğitim ve Öğretim Yılında Ankara Merkez ve İlçelerinde Rehberlik ve Denetimleri gerçekleştirilen Dershaneler ve Özel Öğrenci Etüt Eğitim Merkezlerinin Mali Süreçlerinde tespit Edilen Sorunların İlçeler bazında yoğunluğunun karşılaştırılmasına Ait Veriler.

Grafik 76: Halk Eğitimi Merkezlerinin ‘Eğitim Öğretim Faaliyetleri ve Mali Süreçleri’ İle İlgili Tespit Edilen Sorunların Yoğunluğunun Karşılaştırılması.

Grafik 77: Halk Eğitimi Merkezlerinin Eğitim Öğretim Faaliyetlerine İlişkin Sorunların İlçeler Bazında Yoğunluğunu Gösterir Veriler.

Grafik 78: 2014-2015 Eğitim ve Öğretim Yılında Ankara Merkez ve İlçelerinde Rehberlik ve Denetimleri Gerçekleştirilen Halk Eğitim Merkezleri ve Akşam Sanat Okullarının “Yönetim faaliyetleri Süreçlerinde” Tespit Edilen Sorunların Yoğunluklarının İlçelere Göre Dağılımı.

Grafik 79: 2014-2015 Eğitim ve Öğretim Yılında Ankara Merkez ve İlçelerinde Rehberlik ve Denetimleri Gerçekleştirilen Halk Eğitim Merkezlerinin Mali Süreçlerinde Tespit Edilen Sorunların İlçelere Göre Dağılımı.

Grafik 80: Denetim Sürecinde Kurumlar Bazında Tespit Edilen Mevzuata Aykırı Uygulamalar Neticesinde Açılan İnceleme ve Soruşturma Oranına Ait Grafik.

II. TABLOLAR İNDEKSİ

Tablo 1: Okul / Kurum Türü ve İlçelere Göre Değerlendirmeye Esas Alınan Kurum Sayıları (2014-2015)

Tablo 2: 2014-2015 Eğitim Öğretim Yılında Denetimi Planlanan ve Gerçekleştirilen Ankara İlçe Mili Eğitim Müdürlüklerine Ait Veriler.

Tablo 3: 2014-2015 Eğitim Öğretim Yılında Denetimi Planlanan ve Gerçekleştirilen Okul Öncesi Eğitim Kurumlarına Ait Veriler.

Tablo 4: Okul Öncesi (Anaokulları) Eğitim Kurumlarında Gerçekleştirilen Rehberlik ve Denetimler Sonucunda Tespit Edilen Eğitim Öğretim Faaliyetlerine İlişkin Öne Çıkan Sorunlar.

Tablo 5: Okul Öncesi (Anaokulları) Eğitim Kurumlarında gerçekleştirilen rehberlik ve denetimler sonucunda Yönetim Faaliyetlerine ilişkin öne çıkan sorunlar.

Tablo 6: Resmi-Özel Okul Öncesi (Anaokulları) Eğitim Kurumunda gerçekleştirilen rehberlik ve denetimler sonucunda Mali Süreçlere ilişkin öne çıkan sorunlar.

Tablo 7: Resmi İlköğretim Kurumlarında Gerçekleştirilen Rehberlik ve Denetimler Sonucunda Tespit Edilen Eğitim Öğretim Faaliyetlerine İlişkin Öne Çıkan Sorunlar.

Tablo 8: Resmi İlköğretim Kurumlarında Gerçekleştirilen Rehberlik ve Denetimler Sonucunda Yönetim Faaliyetleri Sürecine ilişkin öne çıkan sorunlar.

Tablo 9: Resmi İlköğretim Kurumlarında Gerçekleştirilen Rehberlik ve Denetimler Sonucunda Mali Sürecine ilişkin öne çıkan sorunlar.

Tablo 10: Özel İlköğretim Kurumlarında Gerçekleştirilen Rehberlik ve Denetimler Sonucunda Tespit Edilen Eğitim Öğretim Faaliyetlerine İlişkin Öne Çıkan Sorunlar.

Tablo 11: Özel İlköğretim Kurumlarında Gerçekleştirilen Rehberlik ve Denetimler Sonucunda Yönetim Faaliyetleri Sürecine ilişkin öne çıkan sorunlar.

Tablo 12: Özel İlköğretim Kurumlarında Gerçekleştirilen Rehberlik ve Denetimler Sonucunda Mali Sürecine ilişkin öne çıkan sorunlar.

Tablo 13: 2014-2015 Eğitim Öğretim Yılında Denetimi Planlanan ve Gerçekleştirilen İmam Hatip Ortaokullarına Ait Veriler.

Tablo 14: İmam Hatip Ortaokullarında Gerçekleştirilen Rehberlik ve Denetimler Sonucunda Tespit Edilen Eğitim Öğretim Faaliyetlerine İlişkin Öne Çıkan Sorunlar.

Tablo 15: İmam Hatip Ortaokullarında Gerçekleştirilen Rehberlik ve Denetimler Sonucunda Yönetim Faaliyetleri Sürecine ilişkin öne çıkan sorunlar.

Tablo 16: İmam Hatip Ortaokullarında Gerçekleştirilen Rehberlik ve Denetimler Sonucunda Mali Süreçlerine ilişkin öne çıkan sorunlar.

Tablo 17: 2014-2015 Eğitim Öğretim Yılında Denetimi Planlanan ve Gerçekleştirilen Anadolu Liseleri-Fen Liseleri-Sosyal Bilimler Liselerine Ait Veriler.

Tablo 18: Resmi Ortaöğretim Kurumlarında Gerçekleştirilen Rehberlik ve Denetimler Sonucunda Tespit Edilen Eğitim Öğretim Faaliyetlerine İlişkin Öne Çıkan Sorunlar.

Tablo 19: Resmi Ortaöğretim Kurumlarında (Anadolu Liseleri, Fen Liseleri ve Sosyal Bilimler Liseleri) Gerçekleştirilen Rehberlik Ve Denetimler Sonucunda Yönetim Faaliyetleri Sürecine ilişkin öne çıkan sorunlar.

Tablo 20: Resmi Ortaöğretim Kurumlarında (Anadolu Liseleri-Fen Liseleri-Sosyal Bilimler liseleri) Gerçekleştirilen Rehberlik Ve Denetimler Sonucunda Mali Süreçlere İlişkin Öne Çıkan Sorunlar.

Tablo 21: Özel Ortaöğretim Kurumlarında Gerçekleştirilen Rehberlik ve Denetimler Sonucunda Eğitim Öğretim Faaliyetlerine İlişkin Öne Çıkan Sorunlar.

Tablo 22: Özel Ortaöğretim Kurumlarında (Anadolu Liseleri, Fen Liseleri ve Sosyal Bilimler Liseleri) gerçekleştirilen rehberlik ve denetimler sonucunda Yönetim Faaliyetleri Sürecine ilişkin öne çıkan sorunlar.

Tablo 23: Özel Ortaöğretim Kurumlarında (Anadolu Liseleri-Fen Liseleri) Gerçekleştirilen Rehberlik ve Denetimler Sonucunda Mali Süreçlere İlişkin Öne Çıkan Sorunlar.

Tablo 24: 2014-2015 Eğitim Öğretim Yılında Denetimi Planlanan ve Gerçekleştirilen Anadolu İmam Hatip Liselerine

Ait Veriler.

Tablo 25: İmam Hatip Liselerinde Gerçekleştirilen Rehberlik ve Denetimler Sonucunda Eğitim Öğretim Faaliyetlerine İlişkin Öne Çıkan Sorunlar.

Tablo 26: Anadolu İmam Hatip Liselerinde gerçekleştirilen rehberlik ve denetimler sonucunda Yönetim Faaliyetleri Sürecine ilişkin öne çıkan sorunlar.

Tablo 27: Anadolu İmam Hatip Liselerinde Gerçekleştirilen Rehberlik ve Denetimler Sonucunda Mali Sürecine ilişkin öne çıkan sorunlar.

Tablo 28: 2014-2015 Eğitim Öğretim Yılında Denetimi Planlanan ve Gerçekleştirilen Mesleki ve Teknik Anadolu Liselerine Ait Veriler.

Tablo 29: Resmi Mesleki ve Teknik Ortaöğretim Kurumlarındaki Gerçekleştirilen Rehberlik ve Denetimler Sonucunda Eğitim Öğretim Faaliyetlerine İlişkin Öne Çıkan Sorunlar.

Tablo 30: Resmi-Özel Mesleki ve Teknik Ortaöğretim Okullarında Gerçekleştirilen Rehberlik Ve Denetimler Sonucunda Yönetim Faaliyetleri Sürecine İlişkin Öne Çıkan Sorunlar.

Tablo 31: Resmi Mesleki ve Teknik Ortaöğretim Okullarında Gerçekleştirilen Rehberlik Ve Denetimler Sonucunda Mali Sürecine ilişkin öne çıkan sorunlar.

Tablo 32: Özel Mesleki ve Teknik Ortaöğretim Kurumlarında Gerçekleştirilen Rehberlik ve Denetimler Sonucunda Eğitim Öğretim Faaliyetlerine İlişkin Öne Çıkan Sorunlar.

Tablo 33: Resmi-Özel Mesleki ve Teknik Ortaöğretim Okullarında Gerçekleştirilen Rehberlik Ve Denetimler sonucunda Yönetim Faaliyetleri Sürecine ilişkin öne çıkan sorunlar.

Tablo 34: Özel Mesleki ve Teknik Ortaöğretim Okullarında Gerçekleştirilen Rehberlik Ve Denetimler Sonucunda Mali Sürecine ilişkin öne çıkan sorunlar.

Tablo 35: 2014-2015 Eğitim Öğretim Yılında İlçeler Bazında Denetimi Gerçekleştirilen Kız Meslek Liselerine Ait Veriler.

Tablo 36: Kız Meslek Liselerinde Gerçekleştirilen Rehberlik ve Denetimler Sonucunda Eğitim Öğretim Faaliyetlerine İlişkin Öne Çıkan Sorunlar.

Tablo 37: Kız Meslek Liselerinde (Mesleki ve Teknik Ortaöğretim Okulları) Gerçekleştirilen Rehberlik Ve Denetimler Sonucunda Yönetim Faaliyetleri Sürecine İlişkin Öne Çıkan Sorunlar.

Tablo 38: Kız Meslek Liselerinde (Mesleki ve Teknik Ortaöğretim Okulları) Gerçekleştirilen Rehberlik Ve Denetimler Sonucunda Mali Alt Sürecine İlişkin Öne Çıkan Sorunlar.

Tablo 39: 2014-2015 Eğitim Öğretim Yılında İlçeler Bazında Denetimi Gerçekleştirilen Kız Meslek Liselerine Ait Veriler.

Tablo 40: Ticaret Meslek Liselerinde Gerçekleştirilen Rehberlik ve Denetimler sonucunda Eğitim Öğretim Faaliyetlerine İlişkin Öne Çıkan Sorunlar.

Tablo 41: Ticaret Meslek Liselerinde Gerçekleştirilen Rehberlik Ve Denetimler Sonucunda Yönetim Faaliyetleri Sürecine İlişkin Öne Çıkan Sorunlar.

Tablo 42: Ticaret Meslek Liselerinde Gerçekleştirilen Rehberlik ve Denetimler Sonucunda Mali Süreçlere İlişkin Öne Çıkan Sorunlar.

Tablo 43: Sağlık Meslek Liselerinde (Resmi ve Özel) Gerçekleştirilen Rehberlik ve Denetimler Sonucunda Eğitim Öğretim Faaliyetlerine İlişkin Öne Çıkan Sorunlar.

Tablo 44: Resmi-Özel Sağlık Meslek Liselerinde Gerçekleştirilen Rehberlik ve Denetimler Sonucunda Yönetim Faaliyetleri Sürecine İlişkin Öne Çıkan Sorunlar.

Tablo 45: Resmi- Özel Sağlık Meslek Liselerinde Gerçekleştirilen Rehberlik ve Denetimler Sonucunda Mali Süreçlere İlişkin Öne Çıkan Sorunlar.

Tablo 46: 2014-2015 Eğitim Öğretim Yılında Denetimi Planlanan ve Gerçekleştirilen rehberlik ve Araştırma Merkezlerine Ait Veriler.

Tablo 47: Rehberlik ve Araştırma Merkezlerinde Gerçekleştirilen Rehberlik ve Denetimler Sonucunda Eğitim Öğretim Faaliyetlerine İlişkin Öne Çıkan Sorunlar.

Tablo 48: Rehberlik ve Araştırma Merkezlerinde gerçekleştirilen Rehberlik ve Denetimler Sonucunda Yönetim Faaliyetleri Sürecine İlişkin Öne Çıkan Sorunlar.

Tablo 49: Rehberlik ve Araştırma Merkezlerinde Gerçekleştirilen Rehberlik ve Denetimler Sonucunda Mali Süreçlere İlişkin Öne Çıkan Sorunlar.

Tablo 50: 2014-2015 Eğitim Öğretim Yılında Denetimi Planlanan ve Gerçekleştirilen Özel Özel Eğitim ve Rehabilitasyon Merkezlerine Ait Veriler.

Tablo 51: Özel Eğitim ve Rehabilitasyon Merkezlerinde gerçekleştirilen rehberlik ve denetimler sonucunda Eğitim Öğretim Faaliyetlerine ilişkin öne çıkan sorunlar.

Tablo 52: Özel Özel Eğitim ve Rehabilitasyon Merkezlerinde Gerçekleştirilen Rehberlik ve Denetimler Sonucunda Yönetim Faaliyetleri Süreçlerine İlişkin Öne Çıkan Sorunlar.

Tablo 53: Özel Özel Eğitim ve Rehabilitasyon Merkezlerinde Gerçekleştirilen Rehberlik ve Denetimler Sonucunda Mali Süreçlere İlişkin Öne Çıkan Sorunlar.

Tablo 54: 2014-2015 Eğitim Öğretim Yılında Denetimi Planlanan ve Gerçekleştirilen Uygulama Merkezlerine Ait

Veriler.

Tablo 55: Uygulama Merkezlerinde Gerçekleştirilen Rehberlik ve Denetimler Sonucunda Eğitim Öğretim Faaliyetlerine İlişkin Öne Çıkan Sorunlar.

Tablo 56: Uygulama Merkezlerinde Gerçekleştirilen Rehberlik ve Denetimler Sonucunda Yönetim Faaliyetleri Sürecine İlişkin Öne Çıkan Sorunlar.

Tablo 57: Uygulama Merkezlerinde Gerçekleştirilen Rehberlik ve Denetimler Sonucunda Mali Süreçlere İlişkin Öne Çıkan Sorunlar.

Tablo 58: 2014-2015 Eğitim Öğretim Yılında Denetimi Planlanan ve Gerçekleştirilen Özel Motorlu Taşıt Sürücülerine Ait Veriler.

Tablo 59: Özel Motorlu Taşıt Sürücülerine Ait Verilerde Gerçekleştirilen Rehberlik ve Denetimler Sonucunda Eğitim Öğretim Faaliyetlerine İlişkin Öne Çıkan Sorunlar.

Tablo 60: Özel Motorlu Taşıt Sürücülerine Ait Verilerde Gerçekleştirilen Rehberlik ve Denetimler Sonucunda Yönetim Faaliyetleri Sürecine İlişkin Öne Çıkan Sorunlar.

Tablo 61: Özel Motorlu Taşıt Sürücülerine Ait Verilerde Gerçekleştirilen Rehberlik ve Denetimler Sonucunda Mali Süreçlere İlişkin Öne Çıkan Sorunlar.

Tablo 62: - 2014-2015 Eğitim Öğretim Yılında Denetimi Planlanan ve Gerçekleştirilen Özel Çeşitli Kurslara Ait Veriler.

Tablo 63: Özel Çeşitli Kurslarda Gerçekleştirilen Rehberlik Ve Denetimler Sonucunda Eğitim Öğretim Faaliyetlerine İlişkin Öne Çıkan Sorunlar.

Tablo 64: Özel Çeşitli Kurslarda gerçekleştirilen Rehberlik Ve Denetimler Sonucunda Yönetim Faaliyetleri Sürecine İlişkin Öne Çıkan Sorunlar.

Tablo 65: Özel Çeşitli Kurslarda Gerçekleştirilen Rehberlik ve Denetimler Sonucunda Mali Süreçlere İlişkin Öne Çıkan Sorunlar.

Tablo 66: 2014-2015 Eğitim Öğretim Yılında Denetimi Planlanan ve Gerçekleştirilen Dershaneler ve Özel Etüt Eğitim Merkezlerine Ait Veriler.

Tablo 67: Dershaneler ve Özel Etüt Eğitim Merkezlerinde Gerçekleştirilen Rehberlik ve Denetimler Sonucunda Eğitim Öğretim Faaliyetlerine İlişkin Öne Çıkan Sorunlar.

Tablo 68: Dershaneler ve Özel Etüt Eğitim Merkezlerinde Gerçekleştirilen Rehberlik ve Denetimler Sonucunda Yönetim Faaliyetleri Sürecine İlişkin Öne Çıkan Sorunlar.

Tablo 69: Dershaneler ve Özel Öğrenci Etüt Eğitim Merkezlerinde Gerçekleştirilen Rehberlik ve Denetimler Sonucunda Yönetim Faaliyetleri Sürecine İlişkin Öne Çıkan Sorunlar.

Tablo 70 - 2014-2015 Eğitim Öğretim Yılında Denetimi Planlanan ve Gerçekleştirilen Halk Eğitimi Merkezlerine Ait Veriler.

Tablo 71: Halk Eğitimi Merkezlerinde Gerçekleştirilen Rehberlik ve Denetimler Sonucunda Eğitim Öğretim Faaliyetlerine İlişkin Öne Çıkan Sorunlar.

Tablo 72: Halk Eğitimi Merkezlerinde Gerçekleştirilen Rehberlik ve Denetimler Sonucunda Yönetim Faaliyetleri Sürecine İlişkin Öne Çıkan Sorunlar.

Tablo 73: Halk Eğitimi Merkezlerinde Gerçekleştirilen Rehberlik ve Denetimler Sonucunda Mali Süreçlere İlişkin Öne Çıkan Sorunlar.

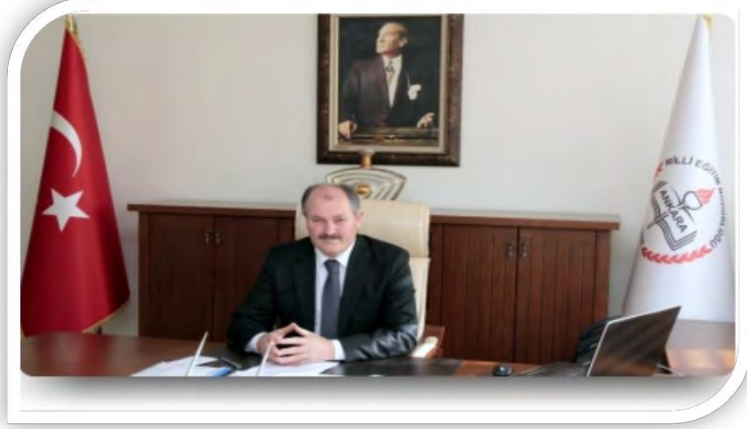
Tablo 74: 2014-2015 Eğitim-Öğretim yılında Ankara İlinde Rehberlik ve Denetimleri Gerçekleştirilen Okul ve Kurumlarda Tespit Edilen Örnek Uygulamalar.

Tablo 75: Denetim Sürecinde Tespit Edilen Mevzuata Aykırı Uygulamaların Konusu

III. KISALTMALAR

BEP	: Bireyselleştirilmiş Eğitim Programı
BEPGB	: Bireyselleştirilmiş Eğitim Programı Geliştirme Birimi
BÖP	: Bireyselleştirilmiş Öğretim Programı
ÇPAL	: Çok Programlı Anadolu Lisesi
OKY	: Ortaöğretim Kurumları Yönetmeliği
LPG	Likit Petrol Gazı
MEB	: Milli Eğitim Bakanlığı
MEBBİS	: Milli Eğitim Bakanlığı Bilişim Sistemleri
MEM	: Milli Eğitim Müdürlüğü
MTAL	: Mesleki ve Teknik Anadolu Lisesi
MTSKY	: Motorlu Taşıt Sürücüleri Kursu Yönetmeliği
OAB	: Okul Aile Birliği
OABY	: Okul Aile Birliği Yönetmeliği
ÖÖKY	: Özel Öğretim Kurumları Yönetmeliği
ÖDDK	: Öğrenci Davranışlarını Değerlendirme Kurulu
RPDHY	: Rehberlik Ve Psikolojik Danışma Hizmetleri Yönetmeliği
RPDHYK	: Rehberlik ve Psikolojik Danışma Hizmetleri Yürütme Komisyonu
SEY	: Sosyal Etkinlikler Yönetmeliği
ŞÖK	: Şube Öğretmenler Kurulu
TEFBİS	: Türkiye'de Eğitimin Finansmanı ve Eğitim Harcamaları Bilgi Yönetim Sistemi Projesi
TİD	: Türk İşaret Dili
TKY	: Toplam Kalite Yönetimi
ZÖK	: Zümre Öğretmenler Kurulu

IV. SUNUŞ



Ülkemizin daha gelişmiş daha müreffeh bir seviyeye ulaşması ülkesini seven her vatandaş gibi bizim de amacımızdır. Bu amaçla yarınlarımız için dikkat edilmesi gereken en önemli unsur, geleceğimizin teminatı olan nesillerin eğitimlerini ve gelişimlerini en iyi şekilde sağlamaktır. Zira bir ülkenin geleceği, o ülke insanlarının aldığı eğitimle doğru orantılıdır.

Eğitim-öğretimde başarı kesinlikle tesadüfi değildir. Gelişmiş eğitim öğretim ortamları, donanımlı eğitimciler ve hazır bulunuşluğu tam öğrenciler kaliteli eğitimde birbirine sıkıca bağlı zincirin birer halkalarıdır. Eğitimde istenilen en üst noktaya gelebilmek için eğitim alanında yapılması gereken doğru yönlendirmelere ve rehberliğe ihtiyaç duyulmaktadır.

Eğitimde değerlendirme süreci eğitim sürecini tamamlar ve eğitimin ayrılmaz bir parçası kabul edilir. Hem eğitim sürecinin çalışması hem de eğitimin kalitesi değerlendirme sonuçlarına göre kontrol edilir. Eğitim-öğretim faaliyetleriyle ilgili yapılan/düzenlenen her çalışmada her zaman daha iyiye ve başarıya ulaşma düşüncesi hâkimdir ve adımlar bu düşünceyle atılır.

Eğitim-öğretim alanında uygulayıcıların yaşadıkları/yaşayabilecekleri sıkıntılara zamanında müdahale edilmesi, sorunların en kısa sürede çözülmesi önemlidir. Teftiş sistemine ve müfettişlerimize bu manada çok önemli görev düşmektedir. Ülkemizde eğitim denetimi; işbirliği ve katılımı içeren, objektif esaslara dayalı, başarıyı ön plana çıkaran, teşvik eden ve ödüllendiren, yol gösterici ve önleyici rehberliği öne çıkararak düzeltmeyi, iyileştirmeyi ve geliştirmeyi esas alan ilkelere sahiptir.

2014-2015 Eğitim Öğretim Yılında müfettişlerimiz, yoğun bir çaba ve çalışmayla Ankara'daki eğitim öğretim faaliyetlerinin verimliliğini en üst seviyeye çıkarabilmek adına gerçekleştirdikleri denetimlerde, eğitim kurumlarımızın; eğitim-öğretim, yönetim ve mâli süreçlerine ait tespit ettikleri hususları ortaya koymuşlar ve görülen eksikler ve olumsuzluklar ile bu eksik ve olumsuzlukların giderilmesi adına ortaya konan çözüm önerilerini raporlaştırmışlardır. Denetlenen kurum ve okullara gönderilen raporlarla işleyişin sorunsuz devam ettirilebilmesi amaçlanmıştır.

Eğitimde tek bir ferdin dahi feda edilemeyeceği ilkesiyle hareket ettiğimiz yönetim anlayışımızda, değişen ve gelişen toplumun ihtiyaçlarını karşılamak adına adımlar atarken yapılan denetimlerle attığımız adımların daha sağlam olmasını hedeflenmektedir. Yol gösterici rehberlikleriyle yürüttükleri çalışmalarından ötürü Ankara Maarif Müfettişleri Başkanlığı ve Maarif Müfettişlerine teşekkür ediyor, değerlendirmelerin eğitim sistemimize katkı sağlaması temennisiyle saygılarımı sunuyorum.

Erol BOZKURT
Ankara İl Millî Eğitim Müdürü



Ankara Valiliği'nin 16/09/2014 tarihli ve 3961313 sayılı Olurları ile Ankara ili genelinde maarif müfettişlerimizce yürütülen rehberlik ve denetim faaliyetleri sonucunda kurumlarımızın Eğitim-Öğretim, Yönetim ve Mâli faaliyet ve işlemlerine ait süreç ve sonuçlar, ilgili kişi ve birimlerle iş birliği içinde, mevzuata, önceden belirlenmiş amaç ve hedeflere göre incelenmiş ve değerlendirilmiştir.

Bu kapsamda; başkanlığımızca rehberlik ve denetim çalışmalarını yürütmek üzere (145) maarif Müfettişinden oluşan rehberlik ve denetim grupları kurum türlerine göre görevlendirilmiştir.

2014-2015 eğitim öğretim yılı kapsamında ilimizdeki kurumların yaklaşık 1/3' ünün rehberlik ve denetiminin gerçekleştirilmesi planlanmış, bu orana da büyük ölçüde ulaşılmıştır.

Yapılan rehberlik ve denetimler sonucunda kurumlarımızda denetimi gerçekleştirilen süreçlere ait hususlar ile tespit edilen sorunlar ve çözüm önerilerine maarif müfettişlerimizin hazırlamış oldukları ilgili kurumlara/okullara ait rehberlik ve denetim raporlarında yer verilmiştir

Rehberlik ve denetim raporlarını incelemek üzere oluşturulan inceleme komisyonu, gruptan gelen tüm rehberlik ve denetim raporlarını incelemiş ve değerlendirmiştir. İnceleme işlemleri tamamlanan Rehberlik ve Denetim Raporları gereği yapılmak ve Gelişim Planları hazırlanmak üzere ilgili okul, kurum ve birimlere gönderilmiştir.

2015-2016 eğitim-öğretim yılında denetimi gerçekleştirilen bu kurumlar/okullar tarafından hazırlanan Gelişim Planlarının sonuçları izlemeye alınacaktır.

Hazırlamış olduğumuz bu çalışmada 2014-2015 eğitim ve öğretim yılında gerçekleştirilen rehberlik ve denetimler sonucunda maarif müfettişlerince hazırlanan rehberlik ve denetim raporlarında yer alan kurumların Eğitim Öğretim Faaliyetleri, Yönetim Faaliyetleri ve Mâli süreçleriyle ilgili tespit edilen hususlara/sorunlara sıklık ve önem derecelerine göre kurumlar bazında ayrı ayrı yer verilmiştir. Hazırlamış olduğumuz bu çalışmanın Ankara ilimiz özelinde ülkemizin eğitim sistemine katkı sağlayacağına ve okul, kurum, birim ve ilgili kişilere faaliyetlerinde yol göstereceğine inanıyorum.

Rehberlik ve denetim faaliyetleri Milli Eğitim Bakanlığı Rehberlik ve Denetim Başkanlığımızın öncülüğünde hazırlanan ve tüm Türkiye genelinde uygulama birliği sağlayan rehberlik ve denetim rehberleri doğrultusunda gerçekleştirilmiştir. Bu itibarla Rehberlik ve Denetim Başkanı Sayın Atif ALA'ya; denetim süreçlerimiz boyunca bize desteklerini esirgemeyen Ankara İl Milli Eğitim Müdürü Erol BOZKURT'a, ayrıca rehberlik ve denetim faaliyetlerinde görev alan tüm müfettişlerimiz ile bu çalışmanın ortaya çıkmasında emeği geçen İnceleme ve Değerlendirme Birimimizdeki müfettişlerimize teşekkür ediyorum.

Mehmet ÖZTÜRK
Ankara Maarif Müfettişleri Başkanı

GİRİŞ

Anayasa'nın 42 nci maddesinde, "Eğitim ve öğretim, Atatürk ilkeleri ve inkılâpları doğrultusunda, çağdaş bilim ve eğitim esaslarına göre, Devletin gözetimi ve denetimi altında yapılır."

1739 sayılı Millî Eğitim Temel Kanunu'nun 56 ncı maddesinde, "Eğitim-öğretim hizmetinin, bu Kanun hükümlerine göre Devlet adına yürütülmesinden, gözetim ve denetiminden Millî Eğitim Bakanlığı sorumludur."

652 sayılı Millî Eğitim Bakanlığının Teşkilat ve Görevleri Hakkında Kanun Hükmünde Kararnamenin 17 nci maddesinde, Rehberlik ve Denetim Başkanlığının görevleri arasında '*Bakanlığın görev alanına giren konularda Bakanlık personeline, Bakanlık okul ve kurumlarına, özel öğretim kurumlarına ve gerçek ve tüzel kişilere rehberlik etmek, Bakanlık tarafından veya Bakanlığın denetiminde sunulan hizmetlerin kontrol ve denetimini ilgili birimlerle iş birliği içinde yapmak, süreç ve sonuçlarını mevzuata, önceden belirlenmiş amaç ve hedeflere, performans ölçütlerine ve kalite standartlarına göre analiz etmek, karşılaştırmak ve ölçmek, kanıtlara dayalı olarak değerlendirmek, elde edilen sonuçları rapor hâline getirerek ilgili birimlere ve kişilere iletmek, Bakanlık teşkilatı ve personeli ile Bakanlığın denetimi altındaki her türlü kuruluşun faaliyet ve işlemlerine ilişkin olarak, usulsüzlükleri önleyici, eğitici ve rehberlik yaklaşımını ön plana çıkaran bir anlayışla, Bakanlığın görev ve yetkileri çerçevesinde denetim, inceleme ve soruşturma iş ve işlemlerini Maarif Müfettişleri aracılığıyla yapmak*' olduğu hükümleri uyarınca MEB Rehberlik ve Denetim Başkanlığının hazırlamış olduğu Okul ve Kurum Rehberlik ve Denetim Rehberleri doğrultusunda Ankara Valiliği'nin 16/09/2014 tarihli ve 3961313 sayılı Olurları ile 2014-2015 eğitim ve öğretim yılı Ankara ili genelinde okul ve kurumların Eğitim-Öğretim, Yönetim ve Mâli süreçlerinin Rehberlik ve denetimleri gerçekleştirilmiştir.

Bu bağlamda Ankara İl Mili Eğitim Müdürlüğü Maarif Müfettişleri Başkanlığı Müfettişlerince düzenlenen rehberlik ve denetim raporlarında okul ve kurumların Eğitim Öğretim, Yönetim ve Mâli süreçleriyle ilgili tespit edilen sorunlar Başkanlığımız bünyesinde oluşturulan İnceleme Değerlendirme Komisyonunca incelenip değerlendirilerek bu çalışma hazırlanmıştır.

Ayrıca, rehberlik ve denetimler sırasında okullarda/kurumlarda karşılaşılan ve kusur teşkil ettiği öngörülen durumlarla ilgili açılan disiplin soruşturması konuları ile yine okul ve kurumlarca gerçekleştirilmiş/uygulanmakta olan örnek uygulamalara da bu çalışma yer verilmiştir.

Sonuç olarak; alandan elde edilen birincil veriler doğrultusunda, kurumların ortak ve/veya ön plana çıkan sorunlarını temel alarak derlenen bu çalışma karar verici kişi ve kurumlara gerçekleştirecekleri faaliyetlerde öngörülebilir bulunabilme, muhtemel sorunlarına tedbir alabilme ve kurumsal gelişimlerine katkı sağlayacağı düşünülmektedir.

I. BÖLÜM

1. KAVRAMSAL ÇERÇEVE

1.1.EĞİTİM KAVRAMI

Eğitim; kişinin zihinsel, bedensel, duygusal, toplumsal yeteneklerinin ve davranışlarının istenilen doğrultuda geliştirilmesi, ya da ona bir takım amaçlara dönük yeni yetenekler, davranışlar, bilgiler kazandırılması yolundaki çalışmaların tümüdür.

Eğitimi en yaygın ve bilindik kullanımıyla; bireylerin davranışlarında kendi yaşantıları yoluyla kasıtlı ve istendik (eğitimin amaçlarına uygun) değişmeler meydana getirme sürecidir diye tanımlayabiliriz.

Bu süreçten geçen insanın kişiliği farklılaşır. Eğitim sürecinde kazanılan bilgi, beceri, tutum ve değerler yoluyla bu farklılaşma gerçekleşir. Bu noktada eğitimin aynı zamanda bir “kültürleme” aygıtı olduğu ortaya çıkmaktadır.

Sosyolojinin en temel kavramlarından biri olan “kültürleme” ya da bilindik ifadesi ile “sosyalleşme” (toplumsallaşma); bir toplumun üyesi olan/olacak insanoğlunun üyesi olduğu toplumunun kültürel öğelerini öğrenmesi sürecidir.

İnsanın kişilik yapısı büyük ölçüde içinde doğduğu ve yetiştiği kültür tarafından belirlenir. Her toplum kendi kültürünün özelliklerini yeni kuşaklara aktarır. Toplumun, bireyleri kendi kültürünün istek ve beklentilerine uyacak şekilde etkilemesi ve değiştirmesine “kültürleme” denir.

Kültürleme ailede, sokakta, işyerinde her türlü seremoni ve merasimde bilinçli ya da bilinçdışı kendiliğinden oluşan öğrenmeleri ve bireysel olan öğrenmeleri de kapsar (ki eğitimciler kültürlemenin bu kısmını “*informal eğitim*”; amaçlı olarak yapılanını ise “*formal eğitim*” olarak adlandırırlar).

Kültürlemenin amaçlı olarak yapılan kısmı eğitimidir. Bu nedenle, eğitimi “kasıtlı kültürleme süreci” olarak da tanımlayabiliriz (Tunçer, 2010)

1.2.EĞİTİM SÜRECİ

Süreç; belli bir sonuca ulaşmak veya bir oluşumu gerçekleştirmek için birbirini izleyen olayların ya da durumların akışıdır. Eğitim sürecini birbirini izleyen ve birbiri üzerine biriken öğrenme ve öğretme olayları oluşturur. Birbirini izleyen öğrenmelerin oluşturduğu sürece eğitim diyebilmek için bu öğrenmelerin belli bir hedefe ya da hedefler dizisine ulaşmak için yapılması gerekir. Her öğrenme zincirini eğitim olarak niteleyemeyiz (Fidan ve Erden,1993).

Eğitim sürecinin üç temel ögesi vardır.

- 1- Amaç
- 2- Öğretme ve öğrenme etkinlikleri
- 3- Değerlendirme

1.2.1. Amaç

Eğitim bir ya da bir dizi amaca ulaşmak için yapılır. Amaçlar eğitim sürecine giren kişinin davranışlarında, dolayısıyla kişiliğinde meydana gelmesi istenilen farklılaşmaları belirler. Eğitilecek kişinin davranış ölçütlerini ortaya koyar.

Amaçların gerçekleştirilmesi toplumun istediği insan tipinin yetişmesi demektir. Eğitim sürecine giren kişinin kişiliğinin bazı yönlerinin, amaçların gösterdiği doğrultuda değişmesi ve gelişmesi beklenir. İnsan kişiliğini etkilemeyen ve kalıcı olmayan değişimler eğitim değeri taşımaz.

1.2.2. Öğrenme ve Öğretme Etkinlikleri

Eğitimin amaçları öğrenme yoluyla gerçekleştirilir. Öğrenmenin içeriğini amaçlar belirler. İçerik kültürden kültüre değişebilir. Fakat öğrenme olayı evrenseldir. Eğitim sürecinde öğrenme, öğretme yoluyla gerçekleştirilir. Öğrenme ve öğretme birbiriyle iç içe olan etkinliklerdir. Öğrenmede öğrenenin; öğretilmede ise öğreticinin ağırlığı daha fazladır.

Öğrenme; ürün olarak ele alındığında, geçirdiği yaşantıların sonucu olarak kişinin davranışlarında oluşan bir dereceye kadar kalıcı nitelikteki değişimlerdir. Süreç olarak ele alındığında, bir dereceye kadar kalıcı nitelikteki davranış değişimlerine neden olacak etkileşimler bütünü diyebiliriz (Bloom,1995).

Öğretme, en geniş anlamıyla öğrenmeyi sağlama etkinlikleridir. Öğretme bilinçli ve amaçlı bir etkinliktir. Öğretme faaliyetleri bireyde davranış değişikliği meydana getirmek amacıyla bir kişi ya da grup tarafından düzenlenebileceği gibi bilgisayar, televizyon, film, kitap gibi çeşitli materyallerde yer alan görsel ve yazılı sembollerle de sağlanabilir.

Öğretim ise; öğrenmenin gerçekleşmesi ve bireyde istenen davranışların gelişmesi için uygulanan süreçlerin tümüdür. Öğretme faaliyetlerinin önceden saptanan amaçlar doğrultusunda, istenilen davranışların kazandırılması amacıyla düzenlendiği yerler genellikle eğitim kurumlarıdır. Okullarda yapılan planlı, kontrollü ve örgütlenmiş öğretme faaliyetleri öğretim olarak adlandırılmaktadır. Başka bir deyişle öğretim, öğretme ve öğrenme faaliyetlerinin bileşkesidir. Yani öğretim, öğretme ve öğrenmeyi birlikte kapsamaktadır.

1.2.3. Değerlendirme

Değerlendirmeyi genel anlamda hedeflere ulaşma derecesini belirleme ve elde edilen verilere dayanarak aksayan yönleri düzeltme işidir diye tanımlamak mümkündür. Eğitim sürecinin sonunda değerlendirme yer alır. Öğretme-öğrenme süreci sonucunda alınan ürünün eğitimin amaçlarına uygun olması gerekir. Bu nedenle değerlendirme süreci eğitim sürecini tamamlayan ve onun ayrılmaz bir parçasıdır. Eğitim sürecini değerlendirmesek onu kontrol altına alamayız. İzlenemeyen bir süreç, denetim altına alınamaz.(Özçelik, 1992). Değerlendirme sonuçlarına göre hem sürecin çalışması hem de ürünün kalitesi kontrol edilir. Süreçteki değişim ve yenileşmeler değerlendirme sonucuna göre yapılır (Fidan ve Erden, 1993).

1.3. EĞİTİM SÜRECİNİN ÖZELLİKLERİ VE EĞİTİMİN TEMEL İŞLEVLERİ

Eğitim süreci;

Kapsamlıdır: Okul içinde dışında, okul öncesi ve sonrası, insan yaşantısının, öğrenmenin olduğu bütün koşullarda eğitimden söz edilebilir.

Çok boyutludur: Eğitim, sosyal, kültürel, politik ve ekonomik olgularla olduğu kadar, bireyin ve toplumun dünü-bugünü ve yarınıyla da ilgilidir.

Sürekli: İnsanın gelişimi ve öğrenmesi sürekli, bu nedenle eğitim de sürekli. Yaşam boyu sürer.

Dinamiktir: Bilimsel ve teknik gelişmeler, ekonomik ve sosyo-kültürel dinamizm eğitime yansır. Bunun tersi de mümkündür; eğitim bu dinamizme yön verir.

Bilimsel araştırma ve bulgulardan kaynaklanır: Eğitim sorunlarının çözüm yolu bilimsel araştırmalardır. Öğrencilere öğrettiğimiz ders konularının kaynağı da bilimsel araştırmalardır.

Eğitimin ulusal ve uluslararası yönleri vardır: Eğitim cereyan ettiği çağı izler; öğrenme gibi temel alanlardaki araştırma bulguları bütün ülke eğitimcilerini ilgilendirir. Diğer taraftan, eğitim, sürdürdüğü ülkenin sosyal ve ekonomik kalkınma ihtiyaçları doğrultusunda yürütülür; bu yüzden millidir.

Eğitim süreci olumluya dönüktür: Eğitim ilke olarak olumlu davranışlar kazandırır. Olumsuz davranışa yöneltmek, süreci kötüye kullanmak anlamına gelir. Hiçbir millet, eğitime, hırsız, ahlâksız, katil yetiştirmek için yatırım yapmaz; aksine eğitim görmüş insan denince, iyi vatandaş, dürüst iş ve meslek adamı anlaşılır.

Eğitim bütünleyicidir: Eğitim, bütün bireyleri, Milli Eğitimin Amaçları doğrultusunda yetiştirir. Milli Eğitimin amaçları milli birliğin sağlanmasına yöneliktir.

Mekân yönünden sınırlandırılmaz. Her yerde oluşur.

Milli kalkınma ile doğrudan ilgilidir: Milli kalkınmanın en önemli unsuru olan insan gücü, eğitim yoluyla sağlanır. İyi bir insan gücü plânlaması, kalkınmayı, kalkınmış bir toplum ise, genel olarak, iyi bir eğitimi gerçekleştirir.

Eğitim kültürle iç içedir. Kültürü oluşturur, geliştirir ve kültürden etkilenir: Her birey bir kültür içinde doğar; örgün veya yaygın eğitim yoluyla, kültüre uyum yapmaya çalışır. Etkin bir eğitim, bireyin kültürü geliştirmesine de yardım eder.

Bir uyum sürecidir:

Sonuç olarak eğitim, etkileşim halinde olan kuvvetlerin ürünüdür. İnsan fizyolojisinde organların dayanışma ve etkileşimi, nasıl bünyeyi etkiliyorsa, bu kuvvetler de eğitimi etkiler. Eğitim alanında çalışan bilim adamları, *felsefe, psikoloji, tarih, sosyoloji, kültürel antropoloji, ekonomi, teknoloji, politika vb.* alanlarla eğitimin etkileşimini araştırırlar. Bu araştırma sonuçları, ideal olarak, eğitim programlarına yansır. Birey ne kadar yetenekli olursa olsun, başarısı, eğitim programında yer alan amaçları gerçekleştirmesine bağlıdır. (Eğitim programları Milli Eğitimin Genel ve Özel Amaçları Temelinde hazırlanır ve uygulanır.) Eğer yukarıda saydığımız etkileşim alanları eğitim programlarına

yansımamışsa, bireyin okul başarısı ile hayattaki başarı şansı arasındaki boşluk daha da büyüyecektir (Varış,1994).

Eğitim insana özgüdür.

Eğitim yaşantılarla gerçekleşir.

Eğitim amaca yöneliktir.

Eğitimin Temel İşlevlerini aşağıdaki şekilde sıralayabiliriz;

1.3.1. Bireysel İşlev: Bireyin, beden, zihin ve ruhsal yapısını geliştirmek, bireye meslek kazandırmaktır.

1.3.2. Toplumsal İşlev: Eğitimin amacı kültürü yeni nesillere aktarmaktır. Bu şekilde bireyin topluma uymasına yardımcı olur. Eğitim bir kültürlenme sürecidir. Eğitim bir yandan kültürü etkilerken diğer yandan da kültürden etkilenir. Eğitim kültürel değişmeyi sağlar ve yeni kuşaklara aktarır.

1.3.3. Ekonomik İşlev: Nitelikli insan gücü, bilinçli üretici ve bilinçli tüketici yetiştirmektir.

1.3.4. Siyasal İşlev: Toplumun insan yetiştirme düzenine uygun olarak ülkenin anayasal yapısını koruyan bireyler yetiştirmek, girişken insan yetiştirmek, lider ve bilinçli seçmen yetiştirmektir. Bireylere, demokratik yaşamın gerektirdiği bilgi, davranış ve tutumlar kazandırmaktır.

1.3.5. Gizil İşlev: Eş seçme, tanıdık sağlama, statü kazandırma, çocuk bakıcılığı, işsizliği önleme, çocuğun ekonomik sömürsünü önleme, kötü alışkanlıkları ve suç önleme gibi gizil işlevleri vardır.

Varış'a göre eğitimin işlevleri (ya da eğitimin bireyde oluşturduğu kazanımlar):

- . Eğitim, bireyin topluma uyum yapmasına yardım eder,
- . Eğitim, bireyin olumlu davranışlar geliştirmesini sağlar,
- . Eğitim, bireyde var olan istidat ve yeteneklerin en son sınıra kadar gelişmesine yardım eder.

Eğitim, bireyde davranış değiştirme, geliştirme ve uyum gibi dayanışma halinde bulunan işlevleri gerçekleştirirken genel olarak aşağıda verilen ayrıntılı amaçlardan hareket eder:

- 1- Eğitim bireyin kendini gerçekleştirmesine yardım eder.
- 2- Eğitim bireyin insan ilişkilerini geliştirmesine yardım eder.
- 3- Eğitim bireyin ekonomik etkinliğini geliştirir.
- 4- Eğitim bireyin vatandaşlık sorumluluğunu geliştirir (Varış, 1994).

1.4.EĞİTİM DENETİMİ VE FONKSİYONLARI

Kurum/Örgüt, belirli gereksinimleri karşılamak üzere, önceden belirlenmiş amaçları gerçekleştirecek görev ve rolleri yapmak için güçlerini, eylemlerini eşgüdümleyen insanlardan oluşan toplumsal bir sistemdir. Sistem ise, birbirine bağımlı ve karşılıklı etkileşimde bulunan bir takım alt parçalardan oluşan, aynı zamanda daha büyük sistemlerin parçası olarak işlev gören bir bütün olarak tanımlanmaktadır (Bursalıoğlu, 1994).

Bu anlamda denetim, evrensel bir değer olarak, tüm sistemlerde bir alt sistem ve yönetim süreçlerinde bir öge olarak yer almaktadır. Türüne, amacına, kuruluşuna bakılmaksızın tüm örgütler denetimsiz çalışamaz (Başaran, 1993: 73). Eğitim denetimi sistemi de eğitim sistemi içinde eğitimin geliştirilmesine yönelik işlev gören bir yapıdır.

Yönetim süreçleri incelendiğinde, denetimin, kurumun/örgütün amaçlarına ulaşmasında sadece sonucu değil, süreçlerin her birinin incelenmesini gerektiren son ve tamamlayıcı bir süreç olduğu görülür. Bu bağlamda, yönetim ve denetim işlevsel olarak birbirinden ayrı düşünülemez. İkisi birbirini tamamladığından ve ortak işlevleri bulunduğundan eşgüdümlü olarak yürütülmeleri gerekmektedir (Sergiovanni ve Starratt, 1988: 29'den Akt. Gündüz,2012:1). Yani, bir örgütün denetim sistemi, genel sistem içinde bir alt sistem olup, örgütün hiyerarşik yetki yapısını tamamlar. Denetim süreci işletilmediğinde, bu hiyerarşik yapı eksik kalır. Burada eksik işleyen süreç, sistemin genelini etkileyecek kadar güçlüdür. Denetim, bir örgütün işleyen sürecini geliştirmede ve amacına ulaşmasında önemli bir paya sahiptir (Gündüz,2012:1).

1.4.1. İŞ GÖRENİ GELİŞTİRME

Eğitim kurumlarının kuruluş esaslarına uygun olarak işletilmesi ve amaçlarını gerçekleştirmesi için eğitim çalışanlarının sürekli bir gelişim içinde bulunması gerekir. Çünkü gittikçe karmaşık bir nitelik kazanan eğitim sistemi, öğretmenlik rolünü değiştirmekte ve zorlaştırmaktadır (Seçkin,1998: 209).

Bu aşamada öğretmenlerin, eğitim öğretime ilişkin sorunların çözümünde, eğitimde verimliliğin artırılmasında, eğitimin amaçlara uygun olarak yürütülmesinde, rehberlik desteğine ihtiyacı vardır. Çağdaş eğitim anlayışına göre, öğretmenlere yapılması gereken bu destek ve rehberliğin en etkili bir biçimde müfettişler tarafından sağlanması temel ilke olarak kabul edilmektedir (Karagözoğlu,1985:4). Bu kabul edişin altında, iş görenlere yapılması gereken yardımların sunulmasının belli bir uzmanlığı gerekli kılması ve müfettişlerin de alanının uzmanı kişiler olarak kabul edilmesi gerçeği yatmaktadır.

1.4.2. KURUMU/ÖRGÜTÜ GELİŞTİRME

Kurumlar/Örgütler varlıklarını sürdürebilmek için içinde buldukları çevreye ve zamana uyum sağlamak durumundadırlar. Kurumlar, çevrede ve iç dinamiklerinde ne gibi değişmelerin meydana geldiğini/gelebileceğini ve bunlar için nelerin yapılması gerektiğini de bilmek

durumundadırlar. Ancak bu durum çoğu kez kurum yönetimince ve çalışanlarca görülüp, fark edilemeyebilir. Denetim sistemi bu konuda devreye girerek, yol gösterici bir rol oynar.

Her kurum/örgüt belli bir amacı gerçekleştirmek üzere oluşturulmuş bir yapıdır. Bu nedenle, örgüt var olma nedeni olan amacını gerçekleştirme derecesini sürekli olarak bilmek ve izlemek durumundadır. Bu olgu, sürekli bir izleme, inceleme, değerlendirme ve geliştirme etkinliğini kapsayan denetimin önem ve zorunluluğunu göstermektedir (Aydın, 1993). Bu durum, eğitim sisteminin kendi işleyişini amaçlar doğrultusunda yeniden düzenleyebilmesine, tutarlı ve fonksiyonel bir denetim mekanizmasına sahip olmasına bağlıdır (Kaya,1984: 148). Bu amaçla, sistemin alt sistemleri arasında bütünleşmenin sağlanması için, her birine amaçlar doğrultusunda rehberlik ve denetim yapılması zorunludur (Bilir,1998: 74).

Denetimle örgütün genel bir panoraması çıkarılır, değerlendirme ile bu sonucun amaçlara uygunluğu test edilir ve rehberlik çalışmasıyla da varsa hatalardan nasıl dönüleceği, daha doğru işlerin nasıl yapılacağı belirlenir. Denetim, işleyen süreci kontrol ederek, süreçteki sapmaları düzelterek ve süreci geliştirerek, örgütlerin sağlıklı olarak yaşamasına yardımcı olur. Sonuçta, denetim ve rehberlik hizmetlerinin etkili kullanıldığı durumlarda örgüt güçlenir ve gelişir.

Amacı, sistemi daha iyi çalışır hale getirmek olan denetimin, verimlilik ve etkililik üzerinde büyük bir pay sahibi olduğu kuşkusuzdur. Dolayısıyla denetim birimi, eğitim kurumlarının amaç, hedef ve ilkeler doğrultusunda etkin ve verimli çalışmalarına rehberlik etmek, kurumlar arasında eşgüdümü sağlamak, işbirliğini geliştirmek ve değerlendirme yapma gibi işlevleri de yerine getirmektedir. Çağdaş ve bilimsel denetim anlayışına göre denetim, sadece kontrol amaçlı değil, aynı zamanda sistemi ve eğitim öğretim sürecini geliştirmek amacıyla yapılır.

Kurum/örgüt yöneticileri zaman zaman belirlenen ilke ve amaçlar dışında değişik ilke ve amaçlar peşinde olabilir. Böyle durumlarda denetim, yönetimin keyfililiğine karşı, sistemi korumaya çalışır. Bu kurumlarda denetim etkinliğinin söz konusu olduğu durumlarda mümkün olabilmektedir. Denetimin yetersiz olduğu bir kurumda, kurumun etkililiğinden söz etme olanağı yoktur. Denetimin genel anlamda kurumlar, özelde bireyler üzerinde önemli sayılabilecek *yönlendirici* ve *düzeltilici* etkileri bulunmaktadır. Yönlendirici etki sayesinde denetimin olacağını hissetmek, görevlerin eksiksiz yerine getirilmesi gerektiği algısını ve anlamını doğurur. Bu, denetim süreci işletilmeden elde edilen bir sonuçtur. Düzeltici etki ise; sistemin normlarla uyumlu halde çalışması içindir. Bunun için de denetim sürecinin sürekli olarak işletilmesi gerekir (Gündüz, 2012: 4).

1.4.3. EĞİTİM ÖĞRETİMİ GELİŞTİRME

Eğitim sisteminin etkili ve verimli olarak çalışabilmesi için eğitim öğretimin belirlenen amaçlara uygun olarak gerçekleştirilmesi gerekmektedir. Eğitim öğretimin belirlenen amaçlara uygun olarak gerçekleştirilip, gerçekleştirilmediğinin belirlenebilmesi için sistemin kontrol edilmesi gerekmektedir. Buradaki kontrolün amacı, eğitim ve öğretimin geliştirilmesini sağlamaktır. Bu noktada denetim, öğrenme-öğretme ortamının analizini ve ortamın değerlendirilmesini yapma ve sürecin geliştirilmesini sağlama işlevlerini üstlenmiştir. Burada denetim, sürecin geliştirilmesinde

öğretmene yardım eden, yani, doğrudan öğretmen davranışını, dolayısıyla da ürünü etkileyen etkinlikler olarak görülmektedir.

Eğitimde denetimin amacı, okul başarısını ve öğretimi geliştirmek, eğitimciler arasında demokratik çalışmalarını tesis ederek, öğrenci başarısını artırmak ve eğitimsel eşitliği sağlamaktır .

Süreçte eğitim çalışanlarının ve özellikle de öğretmenlerin bütün çabaları, eğitim öğretim etkinliklerini öğrencinin yararına olacak şekilde düzenlemek ve gerçekleştirmektir. Bu kapsamda denetimin ulaşmak istediği hedef, eğitim değişkenlerinin düzenli çalışmasını sağlayarak, eğitim öğretim gören öğrencilerin öğrenmeleri üzerinde olumlu etkiler yapmaktır. Burada denetim, eğitim ve öğretimin amaçlarına en uygun yöntemleri bulmak ve ürünün nitelik ve nicelik bakımından geliştirilmesini sağlamak amacıyla yapılır (Altıntaş, 1980 :14).

Eğitim örgütlerinde, eğitimin amaçlarının ne derece gerçekleştirildiğinin, verilen emek ve yapılan harcama ile elde edilen sonuçların denk düşüp düşmediğinin tespit edilmesi için de denetime yer verilmesi gerekir (Sağlamer, 1975'den Akt. Gündüz,2012:1-6).

1.5.ÜLKEMİZDE EĞİTİM DENETİMİ GÖREVİ VE DENETİM İLKELERİ

Ülkemizde eğitim denetimi görevi ve yetkisi ve bu yetkinin kullanılması sürecinde yapılması gerekli iş ve işlemler ile davranış şekilleri 24 Mayıs 2014 tarihli Millî Eğitim Bakanlığı Rehberlik ve Denetim Başkanlığı ile Maarif Müfettişleri Başkanlıkları Yönetmeliğinde aşağıdaki şekilde açıklanmıştır.

1.5.1. Rehberlik ve Denetim İlkeleri

Kurumlarda yapılan rehberlik ve denetim faaliyetleri ilgili mevzuat hükümleri çerçevesinde yapılır. Kurumlarda rehberlik ve denetim faaliyetlerinin birlikte yapılması esastır.

Rehberlik ve denetim faaliyetleri;

- a) Bireysel ve kurumsal farklılıklar ile çevresel faktörleri dikkate almalıdır,
- b) Yol gösterici ve önleyici rehberliği öne çıkararak düzeltmeyi, iyileştirmeyi ve geliştirmeyi esas almalıdır,
- c) İyi uygulama örneklerini yaygınlaştırmalıdır,
- ç) Sistemin risk alanlarının belirlenmesini ve giderilmesini sağlamalıdır,
- d) Usulsüzlük ve yolsuzlukları önlemelidir,
- e) Açık, şeffaf, eşit, demokratik, bütüncül, güvenilir ve tarafsız olmalıdır,
- f) İşbirliğini ve katılımı içermelidir,
- g) Başarıyı ön plana çıkarmalı, teşvik etmeli ve ödüllendirmelidir,
- ğ) Bilimsel ve objektif esaslara dayalı olmalıdır,
- h) Etkili, ekonomik ve verimli olmalıdır.

1.6. REHBERLİK HİZMETLERİNİN ÇEŞİTLERİ, KAPSAMI VE UYGULANMASI

Bakanlığın görev alanına giren konularda Bakanlık personeline, okul ve kurumlara, özel öğretim kurumlarına, kamu kurum ve kuruluşlarına, gönüllü kuruluşlar ile gerçek ve tüzel kişilere rehberlik yapılır.

1.6.1. Rehberlik Hizmetlerinin Çeşitleri

1.6.1.1. Önleyici Rehberlik; denetimlerden bağımsız veya denetim esnasında, kurumsal ve bireysel performansı etkilemesi muhtemel sorun alanlarına yönelik her türlü kaynağın etkin kullanımı ve verimlilik esaslarına dayalı olarak hedefleri gerçekleştirmeye yönelik faaliyet ve işlem süreçlerinin sistemli ve düzenli bir biçimde değerlendirilmesi ve geliştirilmesi amacıyla yapılır.

1.6.1.2. Düzeltici ve İyileştirici Rehberlik; denetim esnasında, kurumsal ve bireysel düzeyde yapılan izleme ve değerlendirme sonucunda ortaya çıkan sorun alanlarının düzeltilmesi ve iyileştirilmesi amacıyla yapılır.

1.6.1.3. Geliştirici Rehberlik; denetimlerden bağımsız, gelişimin sürekliliği ve yaşam boyu öğrenme esasına dayalı, kurumsal ve bireysel potansiyelin en üst düzeyde değerlendirilebilmesi amacıyla destekleyici nitelikte yürütülen rehberlik çalışmasıdır.

Rehberlik, birinci fıkrada belirtilen rehberlik alanları ile ikinci fıkrada belirtilen rehberlik çeşitlerinin hepsini, bir veya birkaçını kapsayacak şekilde yapılır. Rehberlik sonucunda düzenlenen rapor, ilgili kurum, birim ve kişilere iletilir. Raporlar, Başkanlıkça uygulamaya konulan esaslar ve rehberlerde belirtilen standartlara uygun olarak düzenlenir. Müfettişler, esaslar ve rehberlerden de yararlanarak rehberlik faaliyetlerini yürütür.

1.7. DENETİM HİZMETLERİNİN ÇEŞİTLERİ, KAPSAMI VE UYGULANMASI

Denetim hizmetleri, Bakanlığın görev alanına giren konularda, Bakanlığın merkez, taşra ve yurt dışı teşkilatlarını kapsar. Denetim faaliyetlerinde, yolsuzluk ve usulsüzlükleri önleyici, eğitici ve rehberlik yaklaşımı ile iyileştirici ve geliştirici yönde katkı sağlamak esastır.

1.7.1. DENETİM HİZMETLERİNİN ÇEŞİTLERİ

1.7.1.1. Süreç ve Sonuç Denetimi; Bakanlık tarafından veya Bakanlığın denetiminde sunulan hizmetlerin kontrol ve denetiminin ilgili birimlerle işbirliği içinde yapılması, süreç ve sonuçlarının mevzuata, önceden belirlenmiş amaç ve hedeflere, performans kriterlerine ve kalite standartlarına göre analiz edilmesi, karşılaştırılması ve ölçülmesi, kanıtlara dayalı olarak değerlendirilmesi, elde edilen sonuçların rapor hâline getirilerek ilgili birimlere ve kişilere iletilmesidir.

1.7.1.2. Performans Denetimi; yönetimin bütün kademelerinde gerçekleştirilen faaliyetler ile sonuçlarının etkililiğinin, ekonomikliğinin ve verimliliğinin belirlenen hedef ve göstergelerle ölçülmesidir.

1.7.1.3. Sistem Denetimi; denetlenen birimin, yönetim süreçleri, faaliyet ve işlemleri ile iç kontrol sisteminin, organizasyon yapısına katkı sağlayıcı bir yaklaşımla analiz edilmesi; kaynakların yeterliliğinin ve amacı doğrultusunda etkili, ekonomik ve verimli kullanılması ile elektronik bilgi sistemlerinin sürekliliğinin ve güvenilirliğinin incelenmesi ve değerlendirilmesidir.

1.7.1.4. Mali Denetim; denetlenen birimin gelir, gider, varlık ve yükümlülüklerine ilişkin hesap ve işlemlerinin doğruluğunun; mali faaliyet, mali yönetim ve kontrol sistemlerinin, mali sistem ve tabloların güvenilirliğinin, yolsuzluk ve usulsüzlükleri önleyici, eğitici ve rehberlik yaklaşımını ön plana çıkaran bir anlayışla incelenmesi ve değerlendirilmesidir.

1.7.1.5. Uygunluk Denetimi; denetlenen birimin faaliyet ve işlemlerinin ilgili kanun, tüzük, yönetmelik ve diğer mevzuata uygunluğunun incelenmesi ve değerlendirilmesidir.

Denetim, yukarıda belirtilen denetim uygulamalarının hepsini, bir veya birkaçını kapsayacak şekilde yapılır. Yukarıda belirtilen denetim çeşitlerinin hepsini kapsayan denetim şekli genel denetimdir.

Bakanlık tarafından veya Bakanlığın denetiminde sunulan hizmetlerin, ilgili birimlerle işbirliği içinde süreç ve sonuçları ile Bakanlık teşkilatı personelinin idari, mali ve hukuki işlemleri; izleme ve değerlendirme verileri de dikkate alınarak, plan ve programlara uygun olarak sistematik ve sürekli bir yaklaşımla denetlenir.

İl ve ilçe millî eğitim müdürlüklerinin denetiminde, millî eğitim müdürlüklerinin il düzeyinde sunduğu hizmetler ile faaliyet ve işlemleri bir bütün olarak denetlenir ve değerlendirilir. Denetim uygulamalarında, denetim standartları, denetim esasları veya rehberleri dikkate alınır.

Denetimlerde, sunulan hizmetlerin süreç ve sonuçlarının mevzuata, önceden belirlenmiş amaç ve hedeflere, performans kriterlerine ve kalite standartlarına göre analiz edilmesi, karşılaştırılması ve ölçülmesi, kanıtlara dayalı olarak değerlendirilmesi esastır.

Denetimlerde, denetlenen kurumca hazırlanan gelişim planına dayalı izleme ve değerlendirme esastır. Denetim sonucunda düzenlenen rapor, ilgili birim kurum ve kişilere iletilir. Denetim raporları, Başkanlıkça uygulamaya konulan standartlara uygun olarak düzenlenir.

Müfettişler, denetim rehberlerinden yararlanarak denetim faaliyetlerini yürütür. Müfettişler, denetim hedeflerine ulaşmak için yeterli ve güvenilir bilgi ve belgeleri tespit etmek, incelemek ve değerlendirmekle yükümlüdür. Bakanlık teşkilatı ile okul ve kurumların denetiminin üç yılda bir periyodik olarak yapılması esastır.

1.8. Eğitim Kalite Standartları, İzleme ve Değerlendirme

Başkanlık, Bakanlığın merkez, taşra ve yurt dışı teşkilatları düzeyinde eğitim, öğretim ve yönetimi, eğitim göstergeleri, kalite standartları, performans kriterleri ve kurumların öz değerlendirmelerine dayalı olarak rehberlikte bulunan ve denetlenen kurumun raporunda yer alan tespit ve önerilerinin uygulanma düzeyini izler ve değerlendirir.

Kurum ve birimler, rehberlik ve denetim raporunun kendilerine ulaşmasından itibaren bir ay içerisinde raporda belirtilen tespit ve öneriler doğrultusunda, Kurumsal Gelişim Planı hazırlayarak

Bakanlığın merkez teşkilatında Başkanlığa, Bakanlığın taşra teşkilatında ise maarif müfettişleri başkanlığına gönderirler.

Başkanlıkça ve maarif müfettişleri başkanlığınca süreç izlenir ve değerlendirilir. İzleme ve değerlendirme, konunun özelliğine göre yeni bir rehberlik ve denetim çalışması olarak da yürütülebilir.

Yıllık rehberlik ve denetim ile izleme ve değerlendirme raporlarından ülke geneline yönelik olanlar kanunların açıklanmasını yasakladığı durumlar hariç kamuoyuyla Başkanlıkça paylaşılır.

1.9. Rehberlik ve Denetim Bilgi İşlem Sistemi

Bakanlık teşkilatında yürütülen rehberlik ve denetim, izleme ve değerlendirme ile inceleme, soruşturma ve ön inceleme verilerinin yönetimi, Rehberlik ve Denetim Bilgi İşlem Sistemi üzerinden yapılır.

1.10. Yolsuzluk ve Usulsüzlüklerin Önlenmesi

Bakanlık teşkilatı ile Bakanlığın denetimi altındaki her türlü kuruluşun faaliyet ve işlemlerinde yolsuzluk riski olan alanlar tespit edilerek, yolsuzluk ve usulsüzlükleri önleyici bir anlayışla denetim, inceleme ve soruşturma yapılır. Denetim görevi sırasında yolsuzluk ve usulsüzlük bulgusuna ulaşıldığında, tespitler ve elde edilen deliller düzenlenecek bir raporla görevlendirildikleri makam aracılığıyla yetkili mercie iletilir. Yolsuzluk ve usulsüzlüklerle mücadele, risk analizleri de dikkate alınarak rehberlik ve denetim plan ve programının hazırlanmasında göz önünde bulundurulur.

1.11. Raporların Düzenlenmesi

Rehberlik, denetim, inceleme, soruşturma ve ön inceleme çalışmaları sonucunda düzenlenecek raporlar; Başkanlıkça hazırlanan ve yürürlüğe konulan rehberlik ve denetim esasları veya rehberi ile inceleme, soruşturma ve ön inceleme rehberinde yer alan usul ve esaslar ile raporlama standartları gözetilerek, belirtilen sayıda ve şekilde düzenlenir.

Raporlar kısa, açık, kolay anlaşılır, tekrara yer vermeyecek tarzda ve yazım kurallarına uygun bir üslupla yazılır. Raporlarda ulaşılan görüş, kanaat ve sonuç ile teklifler tereddüt oluşturmayacak nitelikte, belgelere ve mevzuata dayandırılarak açıklanır.

2. ÇALIŞMANIN AMACI VE YÖNTEMİ

2.1. Amaç

Bu çalışmanın amacı Ankara Valiliği'nin 16/09/2014 tarihli ve 3961313 sayılı Oluru ile Ankara İl'i genelinde Ankara Milli Eğitim Müdürlüğü Maarif Müfettişleri Başkanlığınca yürütülen rehberlik ve denetim faaliyetleri sonucunda kurumların Eğitim-Öğretim, Yönetim ve Mâli Süreçlerine ait faaliyet ve işlemlerinde genellikle ve sıklıkla karşılaşılan sorunların neler olduğunun belirlenmesidir. Ayrıca bu çalışmanın Ankara ili eğitim kurumları özelinde yetkili ve sorumlu kişilere yol gösterici olacağı diğer taraftan ülkemizin eğitim sistemine de katkı sağlayacağı düşünülmektedir.

2.2. Yöntem

Bu çalışmada belge tarama yöntemi kullanılmış olup çalışmada kullanılan veriler 2014-2015 öğretim yılında Ankara ilinde Maarif Müfettişlerince denetimi gerçekleştirilen okul ve kurumlara ait denetim raporlarında yer alan sorunlardan oluşan birincil verilerdir.

2.3. Evren ve Örneklem

Bu çalışmada Ankara İl Milli Eğitim Müdürlüğüne bağlı İlçe Milli Eğitim Müdürlükleri ile 2014-2015 öğretim yılında faaliyette bulunan tüm eğitim ve öğretim kurumları evrenimizi teşkil ederken; Maarif Müfettişleri Başkanlığınca 2014-2015 eğitim öğretim yılında denetimleri planlanarak gerçekleştirilen toplam (1.414) okul ve kurum da örneklemimizi teşkil etmektedir.

2.4. Verilerin Toplanması ve Çözümlemesi

Bu çalışmada kullanılan veriler, okul/kurum denetimlerini gerçekleştiren tüm denetim gruplarının grup sorumlularının denetim raporlarına dayanarak derledikleri sorunların, Ankara Maarif Müfettişleri Başkanlığı İnceleme ve Değerlendirme Komisyonu tarafından geliştirilen 'Veri Toplama ve İcmal Formu'na aktarılmasıyla elde edilmiş olup ilçeler bazında okul ve kurum türlerine göre Eğitim Öğretim, Yönetim ve Mali Süreçler başlıkları altında görülme sıklıklarına göre analiz edilmiştir.

2.5. Çalışmanın Sınırlılıkları

Bu çalışmada Ankara Maarif Müfettişleri Başkanlığınca 2014-2015 öğretim yılında denetim planlamasına alınan ve bu kurumlardan denetimi gerçekleştirilebilen okul ve kurumlara ait raporlarda yer alan sorunların yine denetimi gerçekleştiren maarif müfettişlerinin veri toplama ve icmal formuna aktardıkları sorun önermeleriyle yetinilmiştir.

Rehberlik ve denetim raporlarında yer alan sorunlar fazla olduğundan, kurumlarda en sık rastlanan sorunlar değerlendirmeye alınabilmiştir.

Rehberlik ve denetimleri gerçekleştirilen eğitim öğretim kurumlarının tamamının raporları değerlendirmeye alınamamış olsa da, çoğunluğunda yer alan sorunlar derlenmiştir.

III. BÖLÜM

3. ANKARA İLİNDE REHBERLİK VE DENETİMLERİ GERÇEKLEŞTİRİLEN OKUL VE KURUMLARIN EĞİTİM ÖĞRETİM VE YÖNETİM FAALİYETLERİ İLE MÂLİ SÜREÇLERİNE AİT TESPİT EDİLEN HUSUSLARIN DEĞERLENDİRİLMESİ

2014-2015 eğitim-öğretim yılında Ankara Milli Eğitim Müdürlüğü Maarif Müfettişleri Başkanlığınca rehberlik ve denetimi gerçekleştirilen kurum türleri ve sayıları aşağıdaki Tablo 1 de gösterilmiştir.

Tablo 1: Okul / Kurum Türü ve İlçelere Göre Değerlendirmeye Esas Alınan Kurum Sayıları (2014-2015).

Okul / Kurum Türü	Toplam			Planlanan			Rehberlik ve Denetimi Yapılan Kurum Sayısı		
	Toplam	Devlet	Özel	Toplam	Devlet	Özel	Toplam	Devlet	Özel
Anadolu Liseleri	197	146	51	100	63	37	90	44	46
Özel Dershaneler	332	-	332	330	-	330	115	-	115
Öğrenci Etüt Eğitim Merkezleri	100	-	100	94	-	94	14	-	14
Fen / Sosyal Bilimler Liseleri	85	13	72	85	13	72	22	4	18
Halk Eğitim Merkezleri	28	28	-	28	28	-	22	22	-
Anadolu İmam Hatip Liseleri	40	40	-	25	25	-	13	13	-
İmam Hatip Ortaokulları	54	54	-	42	42	-	23	23	-
İlkokullar	798	659	139	224	107	117	187	88	99
İlçe Milli Eğitim Müdürlükleri	26	26	-	26	26	-	8	8	-
Mesleki ve Teknik Anadolu Liseleri	224	174	50	133	86	47	76	46	30
MTSK	258	-	258	251	-	251	176	-	176
Muhtelif Kurslar	401	-	401	382	-	382	171	-	171
Okul Öncesi (Anaokulları)	337	101	236	247	38	209	168	32	136
Ortaokullar	600	481	119	204	102	102	157	70	87
Öğretmenevleri	12	12	-	2	2	-	1	1	-
Rehberlik ve Araştırma Merkezi	16	16	-	11	11	-	9	9	-
Özel Eğitim ve Rehberlik Merkezleri	176	-	176	173	-	173	148	-	148
Uygulama Merkezleri	91	77	14	71	57	14	11	5	6
Öğrenci Yurtları	72	-	72	36	-	36	18	-	18
Genel Toplam	3847	1827	2020	2464	600	1864	1414	356	1058

Kaynak: Ankara Maarif Müfettişleri Başkanlığı verileri (2014-2015)

2014-2015 eğitim öğretim yılı kapsamında ilimizdeki kurumların 1/3' ünün rehberlik ve denetiminin gerçekleştirilmesi planlanmış, bu kapsamda Maarif Müfettişleri Başkanlığınca rehberlik ve denetim çalışmalarını yürütmek üzere (145) Maarif Müfettişinden oluşan denetim grupları oluşturularak kurum türlerine göre görevlendirilmiştir. Denetimi planlanan okul ve kurumların büyük bir oranının denetimi gerçekleştirilmiştir. Buna mukabil, rehberlik ve denetim çalışmalarının 1 Ekim 2014 tarihinde başlanarak 1 Haziran 2015 tarihinde tamamlanması, kurumların kapatılması, özel dershanelerin kapatılacak olması, kurumların denetimlerinin yetiştirilememesi, maarif müfettişlerinin hizmet içi eğitim kurslarında, inceleme ve soruşturma çalışmalarında görevlendirilmesi vb. nedenlerle planlanan kurumlardan bazılarının denetimleri yapılamamıştır.

Bu çalışmada ilgili Mevzuat ve MEB Rehberlik ve Denetim Başkanlığı Rehberlik ve Denetim Raporu Standartları doğrultusunda 2014-2015 eğitim yılında Ankara Maarif Müfettişleri Başkanlığının Denetim Gruplarınca denetimi gerçekleştirilen okul ve kurumların eğitim-öğretim, yönetim ve mali süreçlerine ilişkin tespit edilen sorunlardan öne çıkanlara; Ayrıca, rehberlik ve denetimler sırasında okullarda/kurumlarda karşılaşılan ve kusur teşkil ettiği öngörülen durumlarla ilgili açılan disiplin soruşturması konuları ile yine okul ve kurumlarca gerçekleştirilmiş/uygulanmakta olan örnek uygulamalara da yer verilmiştir.

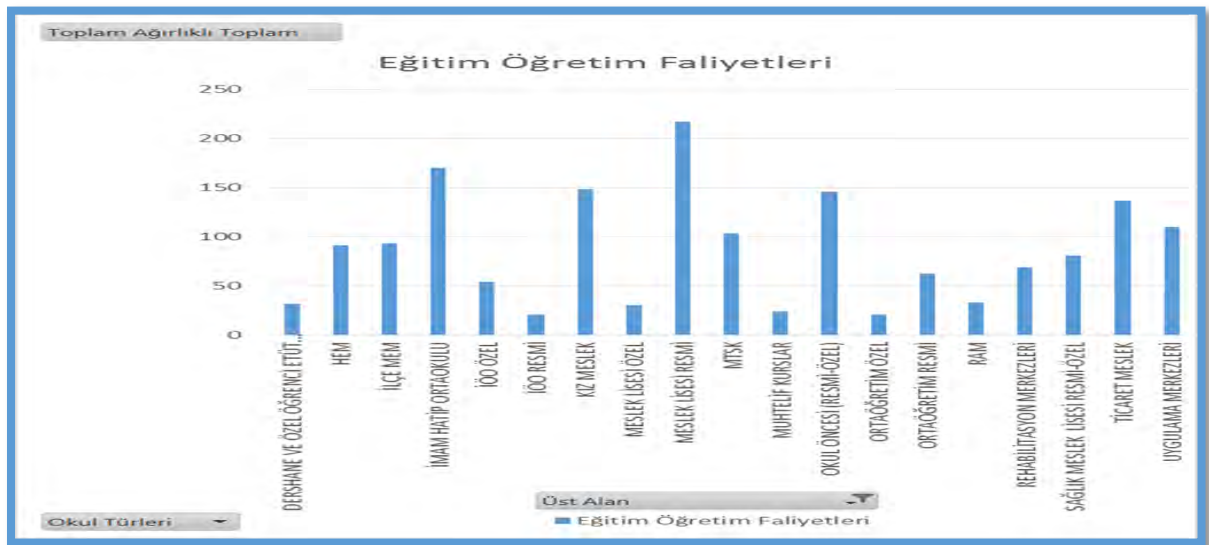
Sonuç olarak; alandan elde edilen birincil veriler doğrultusunda, kurumların ortak ve/veya ön plana çıkan sorunlarını temel alarak derlenen bu çalışma ile karar verici kişi, birim ve kurumlara gerçekleştirecekleri faaliyetlerde öngörülebilir bulunabilme, muhtemel sorunlarına tedbir alabilme ve kurumsal gelişimlerine katkı sağlayabilmek amaçlanmıştır.

3.1. OKUL VE KURUMLARDA TESPİT EDİLEN SORUNLARIN OKUL VE KURUM TÜRÜNE GÖRE YOĞUNLUĞU

Ankara Milli Eğitim Müdürlüğü Maarif Müfettişleri Başkanlığınca Ankara Merkez ve İlçelerinin okul ve kurumlarında gerçekleştirilen rehberlik ve denetim faaliyetleri sonucunda tespit edilen sorunlar Eğitim-Öğretim, Yönetim ve Mali Süreçler başlıkları altında tasnif edilmiş, tespit edilen sorunlar görülme yoğunluğuna/sıklığına göre karşılaştırılıp analiz edilerek aşağıda açıklanmıştır.

3.1.1. Eğitim Öğretim Faaliyetlerinde” Tespit Edilen Sorunların Okul ve Kurum Türlerine Göre Yoğunluğu

2014-2015 Eğitim-Öğretim yılında gerçekleştirilen Rehberlik ve Denetimlerde ‘Eğitim Öğretim Faaliyetleri’ süreçleri kapsamında tespit edilen sorunların yoğunlaştığı okul ve kurum türleri aşağıdaki Grafik 1’ de gösterilmiştir.

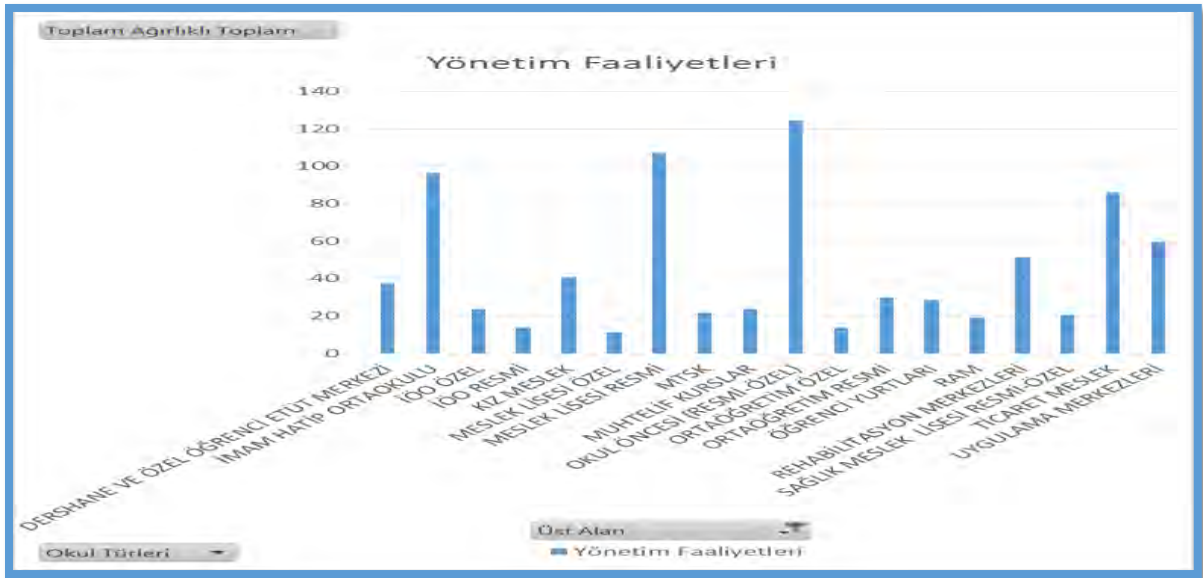


Grafik 1: Eğitim Öğretim Faaliyetleri Süreçlerinde karşılaşılan sorunların okul ve kurumlar bazında yoğunluk dağılımı. Kaynak: Ankara Maarif Müfettişleri Başkanlığı 2014-2015 Yılı Verileri.

Yukarıda yer alan Grafik 1 verilerine göre 2014-2015 Eğitim Öğretim Yılında Eğitim Öğretim Faaliyetleri Süreçlerinde karşılanan sorunların *Meslek Liseleri (Resmi Meslek Liseleri, Kız Meslek Liseleri, Ticaret Meslek Liseleri), İmam Hatip Ortaokulları ve Okul Öncesi Eğitim Kurumlarında (Resmi-Özel)* daha yoğun olarak görüldüğü anlaşılmaktadır.

3.1.2. Yönetim Faaliyetlerinde Tespit Edilen Sorunların Okul ve Kurum Türlerine Göre Yoğunluğu

2014-2015 Eğitim-Öğretim yılında gerçekleştirilen Rehberlik ve Denetimlerde “Yönetim Faaliyetleri” süreçleri kapsamında tespit edilen sorunların yoğunlaştığı okul ve kurum türleri aşağıdaki Grafik 2’de gösterilmiştir.

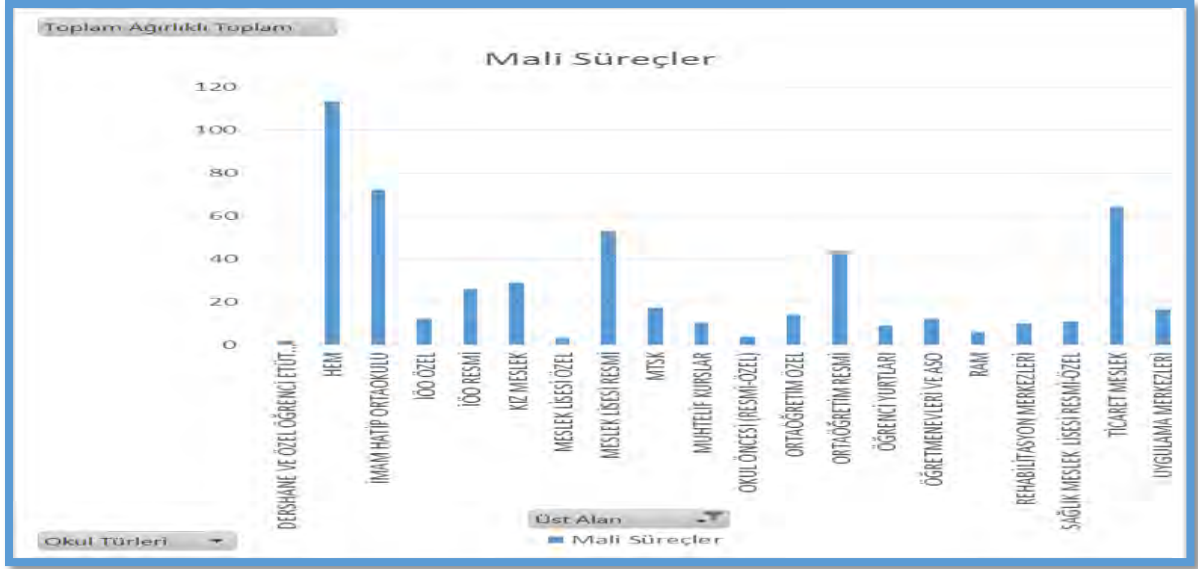


Grafik 2: Yönetim Faaliyetleri Süreçlerinde karşılaşılan sorunların okul ve kurumlar bazında yoğunluk dağılımı. (Kaynak: Ankara Maarif Müfettişleri Başkanlığı 2014-2015 Yılı Verileri)

Yukarıda yer alan Grafik 2 verilerine göre 2014-2015 Eğitim öğretim yılında Müfettişlerce gerçekleştirilen Rehberlik ve Denetimlerde “Yönetim Faaliyetleri” süreçlerinde tespit edilen sorunların, sırasıyla *Okul Öncesi Eğitim Kurumlarında (özel-resmi), Mesleki ve Teknik Ortaöğretim Okullarında, İmam Hatip Ortaokullarında ve Ticaret Meslek Liselerinde* diğer kurumlara göre daha yoğun olduğu anlaşılmaktadır.

3.1.3. Mali Süreçlerde Tespit Edilen Sorunların Okul ve Kurum Türlerine Göre Yoğunluğu;

2014-2015 Eğitim-Öğretim yılında gerçekleştirilen Rehberlik ve Denetimlerde “ Mali Süreçler kapsamında tespit edilen sorunların yoğunlaştığı okul ve kurum türleri aşağıdaki Grafik 3’de gösterilmiştir.



Grafik 3: Mali Süreçlerde Karşılaşılan Sorunların Okul ve Kurumlar Bazında Yoğunluk Dağılımı. (Kaynak: Ankara Maarif Müfettişleri Başkanlığı 2014-2015 Yılı Verileri.)

Yukarıda yer alan Grafik 3 verilerine göre 2014-2015 Eğitim öğretim yılında Müfettişlerce gerçekleştirilen Rehberlik ve Denetimlerde “Mali Süreçlerde ”tespit edilen sorunların, sırasıyla **Halk Eğitimi Merkezleri, İmam Hatip Ortaokulları, Meslek Liseleri (Resmi), Ticaret Meslek Liseleri ve Ortaöğretim Okullarında (Resmi)** diğer kurumlara nazaran daha yoğun olarak görüldüğü anlaşılmaktadır.

4. OKUL VE KURUMLARIN EĞİTİM ÖĞRETİM VE YÖNETİM FAALİYETLERİ İLE MALİ SÜREÇLERİNDE TESPİT EDİLEN SORUNLARIN ANALİZİ

4.1 İLÇE MİLLİ EĞİTİM MÜDÜRLÜKLERİ

Tablo 2: 2014-2015 Eğitim Öğretim Yılında Denetimi Planlanan ve Gerçekleştirilen Ankara İlçe Mili Eğitim Müdürlüklerine Ait Veriler.

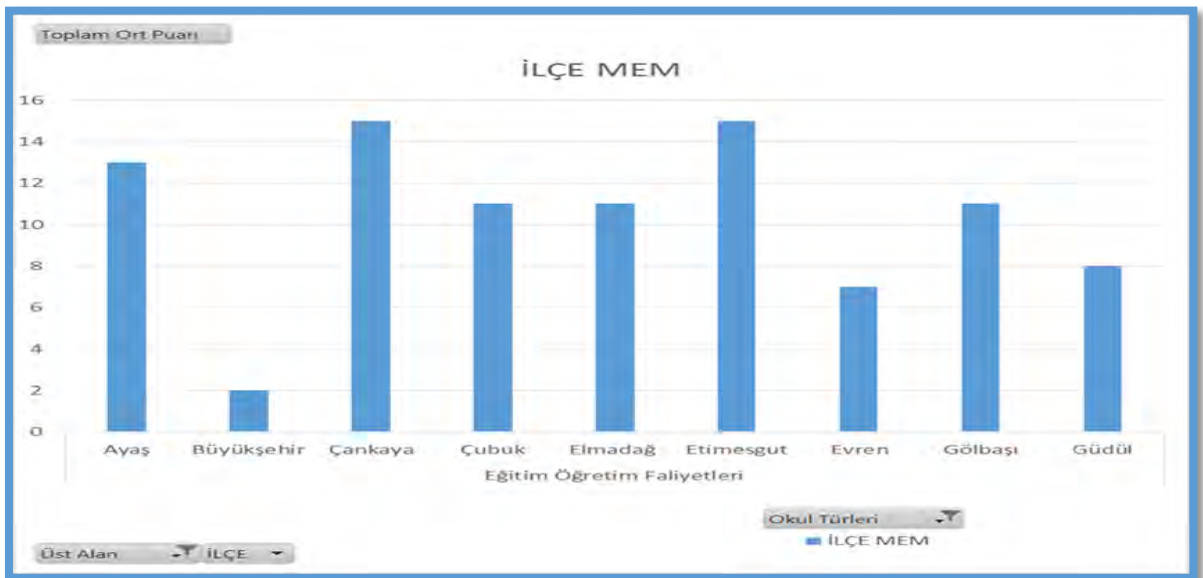
Okul / Kurum Türü	Toplam			Planlanan			Rehberlik ve Denetimi Yapılan Kurum Sayısı		
	Toplam	Devlet	Özel	Toplam	Devlet	Özel	Toplam	Devlet	Özel
İlçe Milli Eğitim Müdürlükleri	26	26	-	26	26	-	8	8	-

Kaynak: Ankara Maarif Müfettişleri Başkanlığı 2014-2015 Yılı Verileri.

2014-2015 Eğitim Öğretim Yılında Ankara Maarif Müfettişler Başkanlığınca (8) İlçe Milli Eğitim Müdürlüğünün 'Eğitim Öğretim Faaliyetleri' ile ilgili rehberlik ve denetimleri gerçekleştirilmiştir. Bu denetimler sonucunda ortaya çıkan hususlar aşağıda belirtilmiştir.

4.1.1. Eğitim Öğretim Faaliyetleri İle İlgili Sorunlar

İlçe Milli Eğitim Müdürlüklerinin 'Eğitim Öğretim Faaliyetleri' ile ilgili Grafik 4' de yer alan veriler incelendiğinde, maarif müfettişlerince gerçekleştirilen denetimlerde Etimesgut, Çankaya, Ayaş ve Gölbaşı İlçe Milli Eğitim Müdürlüklerinde Eğitim Öğretim Faaliyetleri ile ilgili sorunların daha yoğun olduğu anlaşılmaktadır



Grafik 4: İlçe Milli Eğitim Müdürlüklerinin 'Eğitim Öğretim Faaliyetleri' İle İlgili Sorunlarının Yoğunluğunu Gösterir Veriler. (Kaynak: Ankara Maarif Müfettişleri Başkanlığı verileri (2014-2015)).

2014-2015 Eğitim Öğretim Yılında İlçe Milli Eğitim Müdürlüklerinde Maarif Müfettişlerince gerçekleştirilen rehberlik ve denetimler sonucunda, bu kurumlardaki *Eğitim Öğretim Faaliyetlerine* ilişkin öne çıkan sorunlar eğitim öğretim faaliyetleri alt süreçlerine göre aşağıda belirtilmiştir.

4.1.2. İlçe Milli Eğitim Müdürlüklerinde Gerçekleştirilen Rehberlik ve Denetimler Sonucunda Tespit Edilen Eğitim Öğretim Faaliyetlerine İlişkin Öne Çıkan Bazı Sorunlar.

1- Eğitim Bölgeleri Okul Zümre Başkanları Kurulu toplantılarının mevzuatında belirtilen sayıda yapılmadığı ve önceki toplantılarda alınan kararların uygulama sonuçlarının değerlendirilmediği,

2- İlçe Zümre Başkanları Kurulu toplantılarına ait tutanakların okullara gönderilmediği,

3- İlçe Zümre Başkanları Kurulu toplantılarına özel öğretim kurumlarının tamamının katılımının sağlanmadığı,

4- Özel Öğretim Kurumlarında çalışacak personel için çalışma izin onaylarının verilmesinde gecikmeler yaşandığı,

5- Rehber öğretmeni olmayan okullara rehber öğretmen görevlendirmesi yapılmadığı,

6- Özel Öğrenci Yurtlarının denetimlerinin belirlenecek bir planlama dâhilinde ve daha nitelikli olarak gerçekleştirilmediği,

7- Okul Pansiyonlarının kapasitesinin tam olarak kullanılmadığı,

8- Bazı okul pansiyonlarının banyo ve tuvaletlerinin bakım gerektirdiği,

9- Bazı okullarda yemekhanelerin ısıtılmasında sorunlar olduğu,

10- Eğitim bölgesinde bulunan bina ve tesislerin, araç-gereç ve donatım malzemelerinin ortak kullanımına yönelik planlamaların yapılmadığı,

11- Okul Öncesi Eğitim kademesindeki okullaşmanın doğru tespit edilemediği,

12- Bazı ilçelerde 36-47 aylık çocukların devam edecekleri bir okulöncesi eğitim kurumu bulunmadığı,

13- Okul Öncesi Eğitim ve İlköğretim Kurumları Yönetmeliğinin 68. Maddesi gereğince, 1/10 oranında yoksul öğrencinin okullarda ücretsiz eğitim almasının sağlanmadığı ve bu hususun takibinin yapılmadığı,

14- Özel Eğitim Gerektiren Öğrencilere okulöncesi eğitimin zorunlu olmasına rağmen bu öğrencilerin tespitine yönelik çalışmaların yapılmadığı,

15- Bazı İlçelerde Özel Eğitim Sınıfında eğitim görmesi gereken öğrencilerin özür gruplarına göre gruplandırılarak, her gruba uygun sayıda özel eğitim sınıfı açılmadığı, özel eğitim sınıflarına yerleştirme kararı verilirken, özür grubuna uygun özel eğitim sınıflarına yerleştirilmediği,

16- Özel yetenekli bireylerin tespitine yönelik çalışmaların yapılmadığı,

17- Bazı okullarda engelliler için rampa, engelli tuvaleti ve asansör bulunmadığı,

18- Yaygın Eğitim Kurumları Yönetmeliğine göre İlçe Millî Eğitim Müdürlüğü bünyesinde oluşturulması gereken İlçe Hayat Boyu Öğrenme Halk Eğitimi Planlama ve İşbirliği Komisyonunun oluşturulmadığı,

19- MTSK direksiyon eğitimi sınav güzergâhlarının gerekli nitelikleri taşımadığı,

20- Özel Öğretim Kurumlarında ücretsiz okuyacak öğrenci-kursiyerlere ilişkin iş ve işlemlerin mevzuata uygunluk takibinin yapılmadığı,

21- Okuma yazma bilmeyenlerin tespiti ve okuryazar hale getirilmesine yönelik yeterli çalışmaların yapılmadığı,

22- Stratejik planlarda yer alan bazı amaç, hedef, performans gösterge ve hedeflerin somut ve doğru olarak ortaya konulamadığı, amaca/hedefe yönelik yapılacak harcamaların maliyeti ve kaynağı ile sorumlu ve işbirliği yapılacak birimlerin/bölümlerin belirtilmediği, izleme ve değerlendirme çalışmalarının yeterli düzeyde yapılmadığı,

23- Kaynakların mevzuata uygun, etkin ve verimli kullanılması ilkeleri gereğince; İlçe kadrosunda görevli öğretmenlerin, Millî Eğitim Bakanlığı Yönetici ve Öğretmenlerinin Ders ve Ek Ders Saatlerine İlişkin Kararın 5., 6/b, c ve 20/2-3. maddeleri kapsamında aylık karşılığı ve zorunlu ek ders görevi saatleri doldurulmadan, ilçe içi ve dışından kadrolu ve ek ders ücretli öğretmen görevlendirmesi yapıldığı,

24- İlçe Millî Eğitim Müdürlüğü ile okul-kurumların ilgili bölüm personelinin Okul Aile Birliği ve Taşınır Mal İşlemlerini yürüten yönetici-öğretmen ve diğer personelin; Okul Aile Birliği iş ve işlemleri, TEFBİS sisteminin kullanımı, Taşınır Mal iş ve işlemleri ve KBS Taşınır Kayıt ve Yönetim Sistemi (TKYS) kullanımı konulardaki eğitim ihtiyacının karşılanmadığı,

25- Dezavantajlı çevrede bulunan kurumların geliştirilmesine yönelik çalışmaların yapılmadığı,

26- Eğitim alanında iyi uygulamaların tespitine yönelik bir çalışma yapılmadığı,

27- Ulusal ve Uluslararası Proje başvuru sayısının düşük olduğu,

28- Eğitim/öğretim süreçlerinde gerekli olan istatistikî verilerin sağlıklı toplanamadığı, güncellenmediği ve analiz edilerek uygulamalara istenilen düzeyde yansıtılmadığı,

29- BİMER ve ALO 147 üzerinden gelen talep ve şikâyetlerin değerlendirilmesinde gerekli özenin gösterilmediği,

30- İlçe Milli Eğitim Müdürlüğü bünyesindeki Kültür Komisyonuna norm kadro içindeki öğretmenler ile rehber öğretmen görevlendirildiği, tespit edilmiştir.

4.2. OKUL ÖNCESİ EĞİTİM KURUMLARI

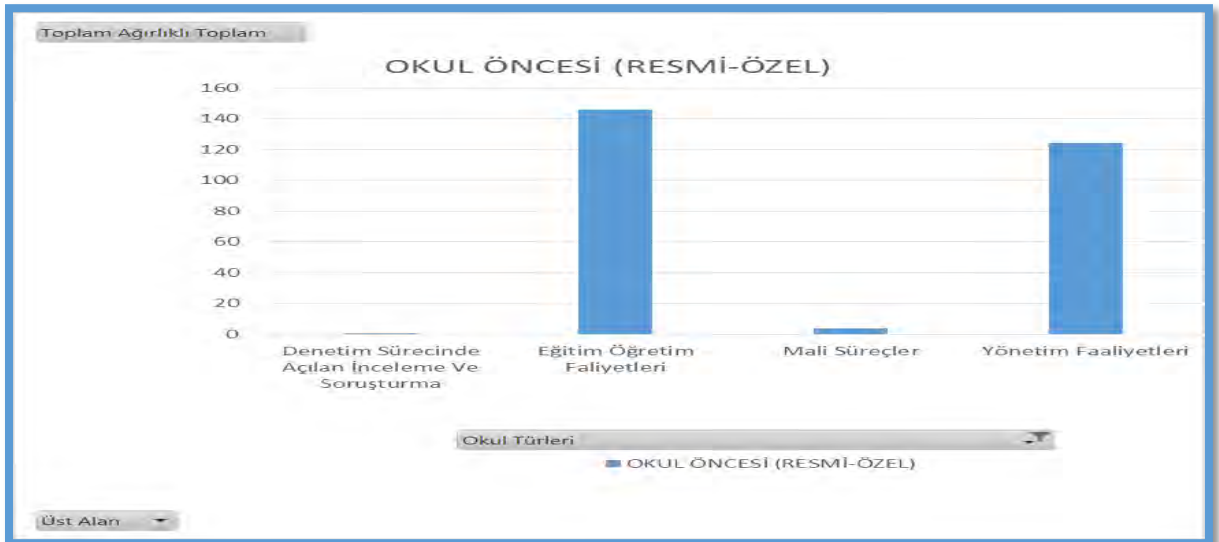
Tablo 3: 2014-2015 Eğitim Öğretim Yılında Denetimi Planlanan ve Gerçekleştirilen Okul Öncesi Eğitim Kurumlarına Ait Veriler.

Okul / Kurum Türü	Toplam			Planlanan			Rehberlik ve Denetimi Yapılan Kurum Sayısı		
	Toplam	Devlet	Özel	Toplam	Devlet	Özel	Toplam	Devlet	Özel
Okul Öncesi Eğitim Kurumları	337	101	236	247	38	209	168	32	136

Kaynak: Ankara Maarif Müfettişleri Başkanlığı verileri (2014-2015).

2014-2015 Eğitim Öğretim Yılında Ankara Maarif Müfettişler Başkanlığınca Özel (136), Resmi (32) olmak üzere toplamda (168) Okul Öncesi (Anaokulları) Eğitim Kurumunda gerçekleştirilen rehberlik ve denetimler sonucunda Maarif Müfettişlerince hazırlanan rehberlik ve denetim raporlarında bu kurumların *Eğitim Öğretim Faaliyetleri*, *Yönetim Faaliyetleri* ve *Mali Süreçleri* ile ilgili tespit edilen hususlar/sorunlar sıklık derecelerine (karşılaşılma sıklığına, yoğunluğuna) göre genel olarak belirlenerek aşağıda değerlendirilmiştir.

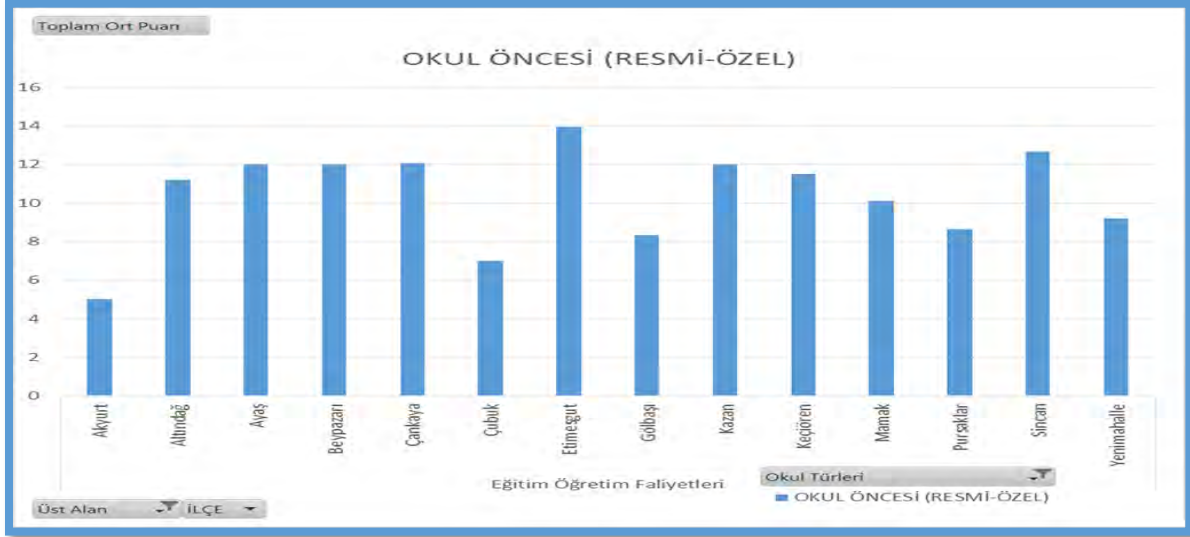
Aşağıdaki Grafik 5 verileri incelendiğinde Ankara merkez ve İlçelerindeki Resmi/Özel Okul Öncesi Eğitim Kurumlarında tespit edilen sorunların sırasıyla Eğitim Öğretim ve Yönetim Faaliyetlerinde yoğunlaştığı, Mali Süreçlere ilişkin sorunların ise Eğitim Öğretim ve Yönetim Faaliyetlerindeki sorunlara kıyasla çok az olduğu, bu süreçlerde tespit edilen sorunların çok az bir kısmının inceleme/soruşturmaya konu olacak nitelikte olduğu görülmektedir.



Grafik 5: Okul Öncesi Eğitim Kurumlarının 'Eğitim Öğretim Faaliyetleri, Yönetim Faaliyetleri ve Mali Süreçleri' ile ilgili tespit edilen sorunların yoğunluğunun karşılaştırılması. Kaynak: Ankara Maarif Müfettişleri Başkanlığı 2014-2015 Yılı Verileri.

4.2.1. Eğitim Öğretim Faaliyetleri İle İlgili Sorunlar

Aşağıda yer alan Grafik verileri incelendiğinde Okul Öncesi Eğitim Kurumlarında “Eğitim Öğretim Faaliyetlerine” ilişkin sorunların *Etimesgut, Sincan, Çankaya, Beypazarı, Kazan ve Ayaş* ilçelerinde daha yoğun olarak tespit edildiği anlaşılmaktadır.



Grafik 6: Okul Öncesi Eğitim Kurumlarındaki Eğitim Öğretim Faaliyetlerine İlişkin Sorunların İlçeler Bazında Yoğunluk Dağılımı. Kaynak: Ankara Maarif Müfettişleri Başkanlığı 2014-2015 Yılı Verileri.

2014-2015 Eğitim Öğretim Yılında Okul Öncesi (Anaokulları) Eğitim Kurumlarında Maarif Müfettişlerince gerçekleştirilen rehberlik ve denetimler sonucunda, bu kurumlardaki *Eğitim Öğretim Faaliyetlerine* ilişkin öne çıkan sorunlar *Eğitim Öğretim Faaliyetleri Alt Süreçlerine* göre aşağıda yer alan Tablo 4’ de belirtilmiştir.

Tablo 4: Okul Öncesi (Anaokulları) Eğitim Kurumlarında Gerçekleştirilen Rehberlik ve Denetimler Sonucunda Tespit Edilen Eğitim Öğretim Faaliyetlerine İlişkin Öne Çıkan Sorunlar.

Eğitim Öğretim Faaliyetleri Alt Süreçleri	Tespit Edilen Sorunlar
Hazırlık Süreci	<p>Zümre Öğretmenler Kurulu toplantılarında eğitim-öğretim faaliyetlerini planlayıcı nitelikte uygulanabilir kararlar alınmadığı ve toplantılarda alınan kararların uygulama sonuçlarının değerlendirilmediği, (<i>Millî Eğitim Bakanlığı Okul Öncesi Eğitim Ve İlköğretim Kurumları Yönetmeliği, Madde 35</i>).</p> <p>Etkinlik planlarının uygulama sonuçlarının amacına uygun nitelikte değerlendirilmediği,</p> <p>Aylık eğitim planı ve günlük eğitim akışı değerlendirmelerinin amacına uygun yapılmadığı, ayrıca Aylık Çalışma Planlarının okulun ve çevrenin imkânları ve çocukların (yaş grubu vb.) özelliklerine uygun olarak bizzat öğretmenin kendisi tarafından hazırlanmayıp, özel yayınevleri tarafından hazırlanan planlarının kullanıldığı,</p> <p>Özel Okulöncesi Eğitim Kurumlarında yaz aylarında yapılacak eğitim</p>

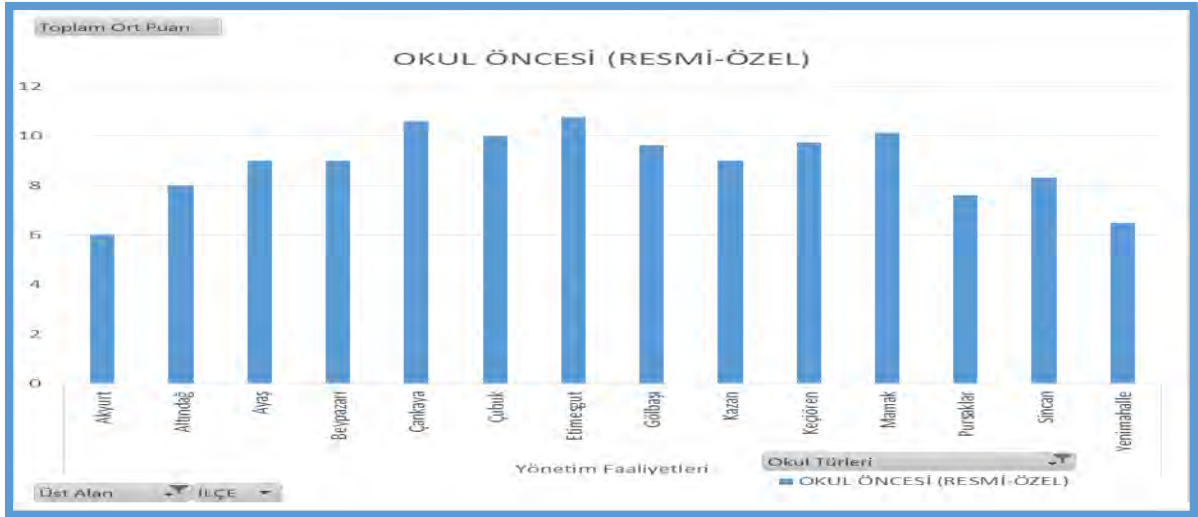
	<p> için planlama yapılmadığı ve onaysız eğitim yapıldığı,</p> <p> Adlandırma ve Yönlendirme Tabelalarının İlgili Yönetmelik ve Kılavuza uygun olmadığı, (<i>Milli Eğitim Bakanlığı Kurum Tanıtım Yönetmeliği Md.5,6,7; MEB Kurum Tanıtım Kılavuzu</i>)</p> <p> Derslik kontenjanına göre şube başına düşen öğrenci sayısının fazla olduğu,</p> <p> Dinlenme odalarının, Özel Öğretim Kurumları Standartlar Yönergesine uygun olmadığı,</p> <p> Okul bahçesinin çocukların motor becerilerini ve bilişsel gelişimlerini destekleyici, çevre sevgisini kazandırabilecek nitelikte düzenlenmediği,</p> <p> Öğrenci tuvaletlerinin kabinlerle birbirinden ayrılmadığı ve kabinlerinin boylarının 1,2 m den az olduğu,</p>
Fiziki Koşullar	
Öğretim Materyallerinin Yeterliliği	<p> Çocukların yaş ve gelişimlerine uygun, problem çözme becerilerini ve yaratıcılıklarını geliştirecek öğrenme merkezlerinin oluşturulmadığı,</p> <p> Eğitim ortamlarının ve öğrenme merkezlerinin amacına uygun olarak düzenlenmediği,</p>
Okul-Çevre İlişkileri	<p> Bazı kurumlarda ailelere yönelik eğitim panosu düzenlenmediği,</p> <p> Bulaşıcı hastalık geçiren çocukların hastalığın iyileştiğine dair velilerden sağlık raporu talep edilmediği,</p> <p> Aile katılımına yönelik çalışmalara yeterli düzeyde olmadığı,</p>
Güvenlik Tedbirleri	<p> Kurum binalarının elektrik, su ve ısınma sistemlerinin periyodik kontrollerinin yaptırılmadığı,</p> <p> Yangın önleme ve söndürme tedbirlerinin yeterliliği hakkında gerekli kontrollerin yaptırılmadığı, bazı kurumlarda yangın tüplerinin ve yangın vanalarının çalışır durumda olmadığı veya bir kısmının bozuk olduğu,</p> <p> Merdiven, korkuluk ve pencereler gibi fiziki mekânların çocukların güvenliğine uygun düzenlenmediği,</p> <p> Dersliklerde bulunan ve çocuklar için tehlike oluşturacak büyüklükteki eşyaların sabitlenmediği,</p> <p> Sivil Savunma Ekiplerin oluşturulmadığı,</p> <p> Yemek numunelerinin 72 saat süreyle saklanmadığı,</p>
Sosyal ve Kültürel Faaliyetler	<p> Velilere yönelik bilgilendirme toplantılarının ve seminer çalışmalarının yeterli sayı ve içerikte gerçekleştirilmediği,</p> <p> Çocuk Kulübü çalışmalarının ilgili yönergeye uygun yapılmadığı,</p>
Öğretmen	<p> Öğretmenlerin Hizmetiçi Eğitim faaliyetlerine katılımının yeterli düzeyde olmadığı,</p> <p> (3), (4) ve (5) yaş grubundaki çocuklarının aynı grupta eğitim aldığı,</p>
Öğrenci	<p> Özel Gereksinimli öğrenciler için Bireyselleştirilmiş Eğitim Programı (BEP) yapılmadığı,</p>
Eğitim-Öğretim Faaliyetlerinin Sonuçları	<p> Gelişim Gözlem Formlarının amacına uygun ve zamanında doldurulmadığı,</p>
(Özel Okulöncesi Eğitim Kurumlarında)	<p> Kurumda yerleşim değişikliğine ilişkin iş ve işlemlerin zamanında yapılmadığı,</p>

Kurum Açma Kapama İzinleri	Eğitimden ücretsiz yararlanacak öğrencilerin seçiminde mevzuat hükümlerine uyulmadığı, ücretsiz öğrenci tespitinin ilgili kurulca yapılmadığı,
Yerleşim ve Kontenjan Değişikliği İşlemleri	
Kurum Yönetmeliğinin Hazırlanması	Ücretsiz öğrenci tespitinde belirlenen orana uyulmadığı,

Kaynak: Ankara Maarif Müfettişleri Başkanlığı verileri (2014-2015)

4.2.2. Yönetim Faaliyetleri İle İlgili Sorunlar

Aşağıda yer alan Grafik 7 verileri irdelendiğinde Okul Öncesi Eğitim Kurumlarında “**Yönetim Faaliyetlerine**” ilişkin tespit edilen sorunlar, denetim faaliyetleri gerçekleştirilen ilçeler bazında genellikle aynı ağırlıkta olmakla birlikte **Etimesgut, Çankaya, Mamak, Keçiören ve Çubuk** ilçelerinde daha yoğun/ağırlıklı olarak ön plana çıkmaktadır.



Grafik 7: 2014-2015 Eğitim ve Öğretim Yılında Ankara Merkez ve İlçelerinde Rehberlik ve Denetimleri gerçekleştirilen Okul Öncesi (Anaokulları) Eğitim Kurumları “Yönetim Süreçlerinde” Tespit Edilen Sorunların Ağırlıklı Olarak İlçelere Göre Dağılımı. Kaynak: Ankara Maarif Müfettişleri Başkanlığı verileri (2014-2015)

2014-2015 Eğitim Öğretim Yılında Okul Öncesi (Anaokulları) Eğitim Kurumlarında Maarif Müfettişlerince gerçekleştirilen rehberlik ve denetimler sonucunda bu kurumlardaki Yönetim Faaliyetleri süreçlerine ilişkin öne çıkan sorunlar **yönetim faaliyetleri alt süreçlerine** göre aşağıda yer alan Tablo 5’te belirtilmiştir.

Tablo 5: Okul Öncesi (Anaokulları) Eğitim Kurumlarında Gerçekleştirilen Rehberlik ve Denetimler Sonucunda Yönetim Faaliyetlerine İlişkin Öne Çıkan Sorunlar.

Yönetim Faaliyetleri Alt Süreci	Tespit Edilen Sorunlar
Araştırma ve Planlama Süreci	Kurumun brifing dosyasının oluşturulmadığı/ brifing dosyasında okul ile ilgili her türlü bilginin zamanında güncellenmediği, (T.T.K 22/2.1967/582/1-9323 sayılı kararı T.D.1442)

	<p>Yönetici/İdareci ve Diğer Personelin Görev Dağılımının Yapılmadığı, Stratejik planın hazırlanmadığı, (MEB Strateji Geliştirme Başkanlığı çıkışlı 01/06/2010 tarih ve 2010/33 sayılı “Stratejik Planlama” konulu Genelgesi; Strateji Geliştirme Başkanlığı çıkışlı 16.09.2013 tarih ve 2013/26 sayılı Genelgesi)</p> <p>Kurumun iş ve işleyişi ile ilgili zaman çizelgesinin hazırlanmadığı, (Milli Eğitim Bakanlığı Okul Öncesi Eğitim ve İlköğretim Kurumları Yönetmeliği Md.6/a)</p>
Ayrıca, Özel Okulöncesi Eğitim Kurumlarında;	<p>Kurumun amacına uygun tanıtıcı mahiyette reklam ve ilan vermediği, (Özel Öğretim Kurumlar Kanunu, Md. 11, MEB Özel Öğretim Kurumları Yönetmeliği, Md. 54)</p> <p>Kurumlarda İngilizce eğitim verilmesine rağmen gerekli program onayının alınmadığı</p>
Öğretmenler Kurulunun Çalışmaları	<p>Öğretmenler Kurulunun önceki toplantılarda alınan kararların uygulama sonuçlarının değerlendirilmediği,</p> <p>Öğretmenler Kurulu mutlak toplantılarının mevzuatta belirtildiği şekilde gerçekleştirilmediği, (Milli Eğitim Bakanlığı Okul Öncesi Eğitim ve İlköğretim Kurumları Yönetmeliği Md. 34)</p> <p>Öğretmenler Kurulunda eğitim kalitesini artırmaya yönelik konuların görüşülmediği,</p> <p>Öğretmenler Kurulu Kararlarının öğrenci merkezli eğitim anlayışı içinde uygulanabilir olmadığı, Kararların öğrencilerin ilgi, ihtiyaç ve yeteneklerini ön plânda tutularak alınmadığı,</p>
Komisyon, Birlik ve Ekiplerin Çalışmaları	<p>Toplam Kalite Yönetimi çalışmalarının tam ve yönergesine uygun yürütülmediği (MEB Toplam Kalite Yönetimi Uygulama Yönergesi-2506 Sayılı Tebliğler Dergisi)</p> <p>Okul Gelişim Yönetim Ekibinin (OGYE) çalışmalarını yapmadığı (MEB Ortaöğretim Kurumları Yönetmeliği-Md.120)</p>
Öğrenci İşleri	Okul kapasitesi doğrultusunda öğrenci sayısını artırmaya yönelik çalışmaların yeterli olmadığı,
Ayrıca, Özel Okulöncesi Eğitim Kurumlarında;	Eğitimden ücretsiz olarak yararlanacak öğrenciler ile ilgili iş ve işlemlerin yapılmadığı (Özel Öğretim Kurumları Yönetmeliği Md.57-63)
İnsan Kaynakları İş ve İşlemleri	<p>İş Kanununa tabi personel için “Yıllık Ücretli İzin Kaydı” tutulmadığı, (Yıllık Ücretli İzin Yönetmeliği, Md. 20/Ek-1)</p> <p>Öğretmen çalışma (eğitim) saatleri devam takip defterinin tutulmadığı, (Milli Eğitim Bakanlığı Okul Öncesi Eğitim ve İlköğretim Kurumları Yönetmeliği)</p> <p>Yemekhane, mutfak gibi yerlerde çalışanların, gerekli hijyen eğitimi aldıklarını gösterir belgenin bulunmadığı, hastalık bulunmadığını gösterir belgelerin eksik olduğu, bazı kurumlarda aşçılık belgesi olmayan kişilerin mutfakta çalıştırıldığı (Umumi Hıfzıssıhha Kanunu Md. 126-127, Hijyen Eğitimi Yönetmeliği Md.5-9-10)</p>
Ayrıca, Özel Okulöncesi Eğitim Kurumlarında;	Eğitim personeli haricindeki diğer personelin çalışma izin onaylarının olmadığı, (MEB Özel Öğretim Kurumları Yönetmeliği Md.32, 39,40)
Rehberlik, Denetim, İzleme ve Değerlendirme Süreci	<p>Okulda tutulması gerekli defter, dosya ve kayıtların mevzuatına/usulüne uygun tutulmadığı, defter, dosyalarda eksik bilgilerin olduğu, (Milli Eğitim Bakanlığı Okul Öncesi Eğitim ve İlköğretim Kurumları Yönetmeliği Md.75, Ek:16)</p> <p>Resmî yazışmalarda yazışma kurallarına uyulmadığı, (02/12/2004 tarih ve 25658 sayılı Resmî Gazetede yayımlanan “Resmî Yazışmalarda</p>

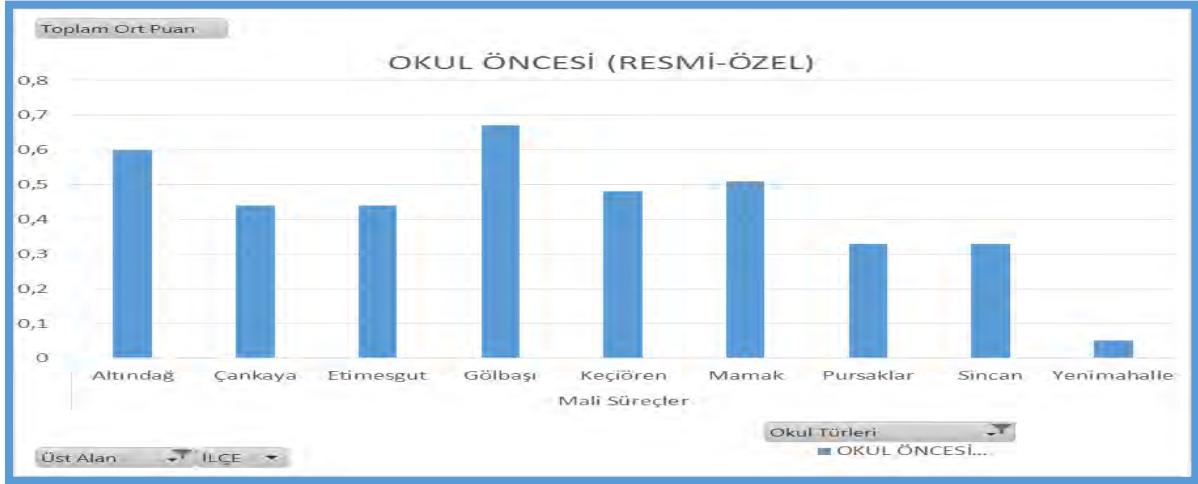
Uygulanacak Esas ve Usuller Hakkında Yönetmelik”, MEB Müsteşarlığınının 2007/18 sayılı Yaşayan Türkçemiz ve Yazışma Kuralları)

İletişim ve Eşgüdüm Süreci	Zümre öğretmenler kurulu ile diğer kurul ve ekiplerin çalışmalarının eşgüdüm içerisinde yürütülmediği, Okul internet sitesinin güncel olmadığı, Okul müdürünün öğretmenlerin derslerini izlemediği ve gerekli rehberliği yapmadığı,
Bilişim Sistemleri Süreci	Milli eğitim bakanlığı bilişim sistemleri (MEBBİS) altında bulunan modüllere (e-okul, e-taşınır, Meis Modülü, e-Yatırım Projesi, TEFBİS, Özlük Modülü, Atama Modülü, Başvuru İşlemleri Modülü, v.b.) bilgi girişinin zamanında yapılmadığı Güncelleme işlemlerinin zamanında yapılmadığı,
Yönetim Faaliyetlerinin Sonuçları	Hizmet içi eğitim faaliyetlerine katılımın olmadığı, Stratejik plan hazırlanmadığı, stratejik planların uygulama sonuçlarının değerlendirilmediği, stratejik planda performans göstergelerinin gerçekleşme durumunun kontrol edilmediği,

Kaynak: Ankara Maarif Müfettişleri Başkanlığı Verileri (2014-2015)

4.2.3. Mali Süreçler İle İlgili Sorunlar

Aşağıda yer alan Grafik 8 verileri incelendiğinde Rehberlik ve Denetimleri gerçekleştirilen Okul Öncesi Eğitim Kurumlarının Mali Süreçlerinde tespit edilen sorunların, Yenimahalle ilçesi dışındaki ilçelerde genellikle aynı ağırlıkta olmakla birlikte; Gölbaşı Altındağ, Mamak ve Keçiören İlçelerinde daha yoğun olarak öne çıkmaktadır.



Grafik 8: 2014-2015 Eğitim ve Öğretim Yılında Ankara Merkez ve İlçelerinde Rehberlik ve Denetimleri Gerçekleştirilen Okul Öncesi Eğitim Kurumlarının “Mali Süreçlerinde” Tespit Edilen Sorunların Ağırlıklı Olarak İlçelere Göre Dağılımı. Kaynak: Ankara Maarif Müfettişleri Başkanlığı Verileri (2014-2015)

2014-2015 Eğitim Öğretim Yılında Okul Öncesi (Anaokulları) Eğitim Kurumlarında Maarif Müfettişlerince gerçekleştirilen rehberlik ve denetimler sonucunda bu kurumlardaki Mali Süreçlere İlişkin öne çıkan sorunlar Mali alt Süreçlerine göre aşağıda yer alan Tablo 6’da belirtilmiştir.

Tablo 6: Okul Öncesi (Anaokulları) Eğitim Kurumunda Gerçekleştirilen Rehberlik ve Denetimler Sonucunda Mali Süreçlere İlişkin Öne Çıkan Sorunlar.

Mali Alt Süreçler	Tespit Edilen Sorunlar
Mali Kaynakların Kullanım Süreçleri	<p>Mal ve Hizmet Alımlarında İlgili Mevzuat Hükümlerine Uyulmadığı, Hizmet/mal satın alımları için; İhale komisyonunun oluşturulmadığı ve görevlerini, 4734 sayılı Kamu İhale Kanunu, 4735 sayılı Kamu İhale Sözleşmeleri Kanunu ile 5018 sayılı Kamu Mali Yönetimi ve Kontrol Kanunu ile Merkezi Yönetim Harcama Belgeleri Yönetmeliği hükümlerine göre yürütülmediği</p> <p>Ödenek talep formunun ihtiyaçları yansıtacak şekilde gerekçeli olarak hazırlanıp e-okul sistemine girilmediği,</p> <p>Ödeneklerin harcanmasına yönelik fatura düzenlenmediği</p> <p>Okul Aile Birliğine ait iş ve işlemler ile gelir, gider, personel çalıştırma ve kaynakların kullanımı MEB Okul-Aile Birliği Yönetmeliği Md.15.16.17.18.19.20.21.22.23; göre yapılmadığı</p> <p>Okul Aile Birliği hesaplarının TEFBİS ortamında tutulmadığı(<i>Strateji Geliştirme Başkanlığının 31.12.2010 tarih ve 7729 sayılı yazısı</i>)</p> <p>Okul Öncesi ve İlköğretim Kurumları Yönetmeliği'nin 68. maddesi gereğince; velilerden alınan ücretlerden oluşan gelirin harcamasını gösteren tahmini bütçenin zamanında (Eylül ayında) hazırlanmadığı,</p> <p>Resmi okul öncesi eğitim kurumlarında ücret tespit komisyonunca belirlenen ve velilerden alınan ücretlerden oluşan gelirin harcamasını gösteren tahminî bütçenin zamanında e-Okul sistemine işlenmediği</p>
Ayrıca, Özel Okulöncesi Eğitim Kurumlarında	<p>Okula kayıtsız öğrenci alındığı ve faturaların düzenli kesilmediği</p> <p>Kurumda çalışan emekli personelin Sosyal Güvenlik Destek Primlerinin yatırılmadığı;</p>
Mali Kaynaklar Ve Kullanımı	<p>Okul Aile Birliği Yönetim Kurulu tarafından mali işlemlere ait belgeler zamanında okul ilan panosunda veya okulun WEB sayfasında duyurulmadığı;</p> <p>Harcamaların Merkezi Harcama Belgeleri Yönetmeliği ve Kamu İhale Kanununa göre yapılmadığı (<i>31/12/2005 tarihli ve 26040 sayılı Resmî Gazete' de yayımlanan Merkezî Yönetim Harcama Belgeleri Yönetmeliği.</i>)</p>
Ayrıca, Özel Okulöncesi Eğitim Kurumlarında	<p>36 Ayının doldurmayan çocukların okula kayıtlarının yapıldığı</p>
Taşınır mal işlemleri	<p>Taşınır mal giriş iş ve işlemlerinin mevzuatı uyarınca gerçekleştirilmediği</p> <p>Demirbaş Eşya Defterinin tutulmadığı,</p>
Ayrıca, Özel Okulöncesi Eğitim Kurumlarında	<p>Sınıf ve bölümlere demirbaş eşya listelerinin asılmadığı,</p>
Taşınır Mal Çıkış İşlemleri	<p>Taşınır mal çıkış iş ve işlemlerinin mevzuatı uyarınca gerçekleştirilmediği,</p>
Taşınır Mal Sayım İşlemleri	<p>Taşınır mal sayım iş ve işlemlerinin mevzuatı uyarınca gerçekleştirilmediği,</p>
Taşınır Mal Devir İşlemleri	<p>Taşınır mal devir işlerinin yapılmadığı,</p>
Taşınır Mal Yıl Sonu İşlemleri	<p>Taşınır mal yıl sonu işlemlerinin yapılmadığı,</p>

Kaynak: Ankara Maarif Müfettişleri Başkanlığı verileri (2014-2015).

4.3. İLKÖĞRETİM KURUMLARI (RESMİ-ÖZEL)

Tablo 7: 2014-2015 Eğitim Öğretim Yılında Denetimi Planlanan ve Gerçekleştirilen İlköğretim Okullarına Ait Veriler.

Okul / Kurum Türü	Toplam			Planlanan			Rehberlik ve Denetimi Yapılan Kurum Sayısı		
	Toplam	Devlet	Özel	Toplam	Devlet	Özel	Toplam	Devlet	Özel
İlköğretim Kurumları	798	659	139	224	107	117	187	88	99

Kaynak: Ankara Maarif Müfettişleri Başkanlığı verileri (2014-2015).

2014-2015 Eğitim Öğretim Yılında Ankara Maarif Müfettişler Başkanlığınca Özel (99), Resmi (88) olmak üzere toplamda (187) İlköğretim Kurumunda gerçekleştirilen rehberlik ve denetimler sonucunda Maarif Müfettişlerince hazırlanan rehberlik ve denetim raporlarında bu kurumların *Eğitim Öğretim Faaliyetleri*, *Yönetim Faaliyetleri* ve *Mali Süreçleri* ile ilgili tespit edilen hususlar/sorunlar sıklık derecelerine (karşılaşılma sıklığına, yoğunluğuna) göre belirlenerek aşağıda değerlendirilmiştir.

4.3.1. RESMİ İLKÖĞRETİM KURUMLARI

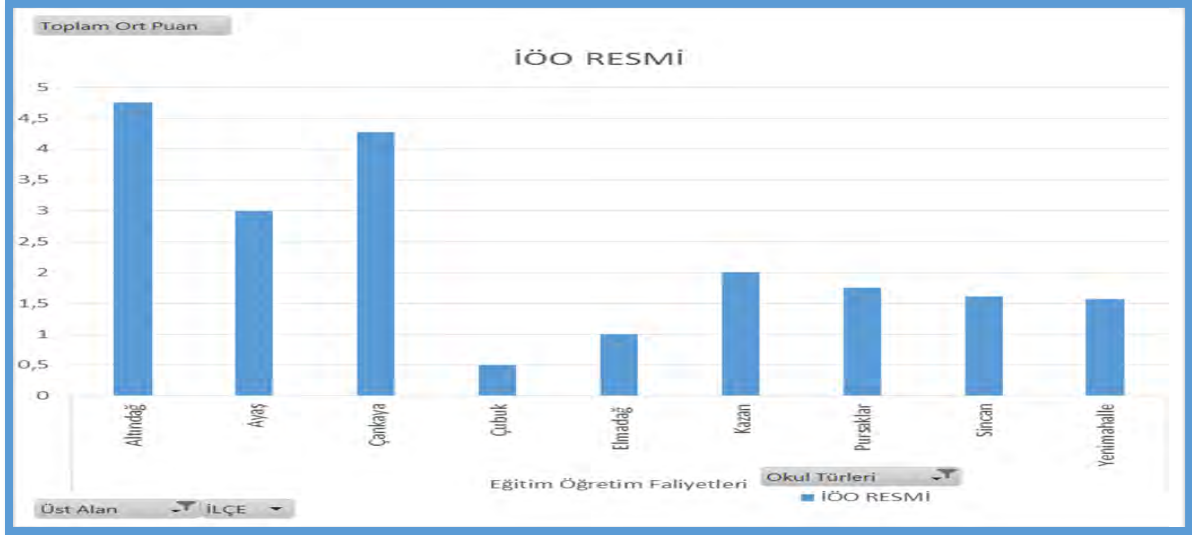
Aşağıdaki Grafik 9 verileri incelendiğinde Ankara Merkez ve İlçelerindeki Resmi İlköğretim Kurumlarında tespit edilen sorunların Mali Süreçlerde daha fazla yoğunlaştığı, ikinci sırayı Eğitim Öğretim Faaliyetlerinin aldığı Yönetim faaliyetlerindeki sorunların Mali ve Eğitim Öğretim süreçlerine göre daha az olduğu, Ayrıca Eğitim Öğretim, Yönetim ve Mali süreçlerde tespit edilen sorunların çok az bir kısmının inceleme/soruşturmaya konu olacak nitelikte olduğu görülmektedir.



Grafik 9: Resmi İlköğretim Kurumlarının 'Eğitim Öğretim Faaliyetleri, Yönetim Faaliyetleri ve Mali Süreçleri' ile ilgili tespit edilen sorunların yoğunluğunun karşılaştırılması. (Kaynak: Ankara Maarif Müfettişleri Başkanlığı 2014-2015 Yılı Verileri.)

4.3.1.1. Eğitim Öğretim Faaliyetleri İle İlgili Sorunlar

Aşağıda yer alan Grafik 10 verileri incelendiğinde Resmi İlköğretim Kurumlarında Eğitim Öğretim Faaliyetlerine ilişkin sorunların Altındağ, Çankaya ve Ayaş ilçelerinde daha yoğun olarak tespit edildiği; Çubuk, Elmadağ ve Yenimahalle ilçelerinde yer alan Resmi İlköğretim Kurumlarında ise eğitim öğretim faaliyetlerine ilişkin sorunların diğer ilçelere oranla daha az yoğunlukta olduğu anlaşılmaktadır.



Grafik 10: Resmi İlköğretim Kurumlarındaki Eğitim Öğretim Faaliyetlerine İlişkin Sorunların İlçeler Bazında Karşılaştırılması. Kaynak: Ankara Maarif Müfettişleri Başkanlığı verileri (2014-2015)

2014-2015 Eğitim Öğretim Yılında Resmi İlköğretim Kurumlarında Maarif Müfettişlerince gerçekleştirilen rehberlik ve denetimler sonucunda, bu kurumlardaki *Eğitim Öğretim Faaliyetlerine* ilişkin öne çıkan sorunlar Eğitim Öğretim Faaliyetleri Alt Süreçlerine göre aşağıda yer alan Tablo 7’ de belirtilmiştir.

Tablo 7: Resmi İlköğretim Kurumlarında Gerçekleştirilen Rehberlik ve Denetimler Sonucunda Tespit Edilen Eğitim Öğretim Faaliyetlerine İlişkin Öne Çıkan Sorunlar.

Eğitim Öğretim Faaliyetleri Alt Süreçleri	Tespit Edilen Sorunlar
Fiziki Koşullar	Bazı kurumların binalarının fiziki yapılarında bir takım bakım ve onarımlar gerektiği, mevcut dersliklerin ve diğer hizmet birimlerinin yeterli olmadığı,
	Eğitim öğretim ortamlarının düzen ve temizliğine gerekli özen gösterilmediği,
	Engelli öğrenciler için düzenlenen tuvaletlerin standardına uygun olmadığı,
	Bahçede okul öncesi öğrencilerine uygun oyun alanlarının olmadığı,
	İlkokul, Ortaokul ve İmam Hatip Ortaokulunun aynı binada eğitim-

	öğretim faaliyetlerini yürüttüğü,
Hazırlık süreci	Zümre Toplantılarında Eğitim Bölgesi Zümre Kararlarının dikkate alınmadığı
	Öğretmenler Kurulu Toplantılarının MEB Okul Öncesi Eğitimi ve İlköğretim Kurumları Yönetmeliğinin 34/c. maddesine uygun olarak gerçekleştirilmediği.
	Kılavuz kitabı olmayan derslere ait ders planlarının yapılmadığı,
Ölçme Değerlendirme Süreci	Müzik ve Beden Eğitimi derslerinin uygulamalı yapılmadığı,
	Yazılı sınavlara ait sınav analizlerinin yapılmadığı, kavranamayan kazanımların tespitinin yapılarak gerekli önlemlerin alınmadığı,
	Özel eğitime ihtiyacı olan öğrencilerin değerlendirilmesi için öğrencilerin durumlarına uygun ölçme araçlarının hazırlanmadığı,
	Öğrencilerin seçmeli dersler dâhil olmak üzere, derse ve etkinliklere katılımlarının ölçme değerlendirilmesi ile proje görevlerinin değerlendirilmesinin, ölçütleri derslere özgü ve özel olarak hazırlanmış ölçeklerle MEB Okul Öncesi Eğitim ve İlköğretim Kurumları Yönetmeliğinin 20/1b, 2 ve 22/b. maddelerine uygun olmadığı, yapılmadığı;
	Öğretmen not çizelgelerinde, sınava katılmayan, performans görevini yerine getirmeyen öğrencilere ait ilgili bölümün boş bırakıldığı,
Geliştirme süreci	Öğrencileri Yetiştirme Kurslarında tutulacak defter ve dosyaların mevzuatına uygun düzenlenmediği
	Rehberlik servislerince muhtemel potansiyel sorulara karşı yeteri kadar önleyici rehberlik faaliyetinde bulunulmadığı
Başarı Ve Eğitim Öğretim Çıktıları	İkinci Dönem TEOG Sınav Tarihinin Erken Olmasının Öğrencilerin Okuldan Kopmalarına Dersleri Bırakmalarına Sebebiyet Verdiği,
Öğrenci	Sürekli Devamsız Öğrencilerin Yasal Takibinin Yetersiz Olduğu,
	Sürekli devamsız öğrencilerle ilgili iş ve işlemlerin yapılmadığı/ sonuçlandırılmadığı,
Öğretmen	Ücretli Öğretmen Görevlendirmelerinin Eğitim Öğretim Başlamadan Gerçekleştirilmediği,
Uygulama süreci	Öğretmen Kılavuz Kitaplarının Amaca Hizmet Edebilecek Tarzda Kullanılmadığı.
Sosyal Faaliyetler	Sosyal Etkinliklerin, İlköğretim Ve Ortaöğretim Kurumları Sosyal Etkinlikler Yönetmeliğinde Belirtildiği Şekilde Planlanarak Uygulanmadığı.
Rehberlik Süreci	Rehberlik Servisinin Faaliyetlerinin Şube Rehber Öğretmenleri, Okul Yönetimi ve Öğrencilerin Aileleriyle Birlikte Yapılmadığı,
	Rehberlik Servislerinin Muhtemel Potansiyel Sorulara Karşı Yeterli

Önleyici Rehberlik Faaliyetinde Bulunulmadığı

Rehberlik çalışmalarının ve sosyal etkinlik çalışmalarının mevzuatına uygun olarak yürütülmediği,

Rehberlik ve Psikolojik Danışma hizmetleri yılsonu çalışma raporunun hazırlanmadığı, öğrencileri yönlendirme amaçlı rehberlik çalışmalarının yapılmadığı, öğrenci sorunlarına yönelik rehberlik çalışmalarının etkili ve verimli yapılmadığı,

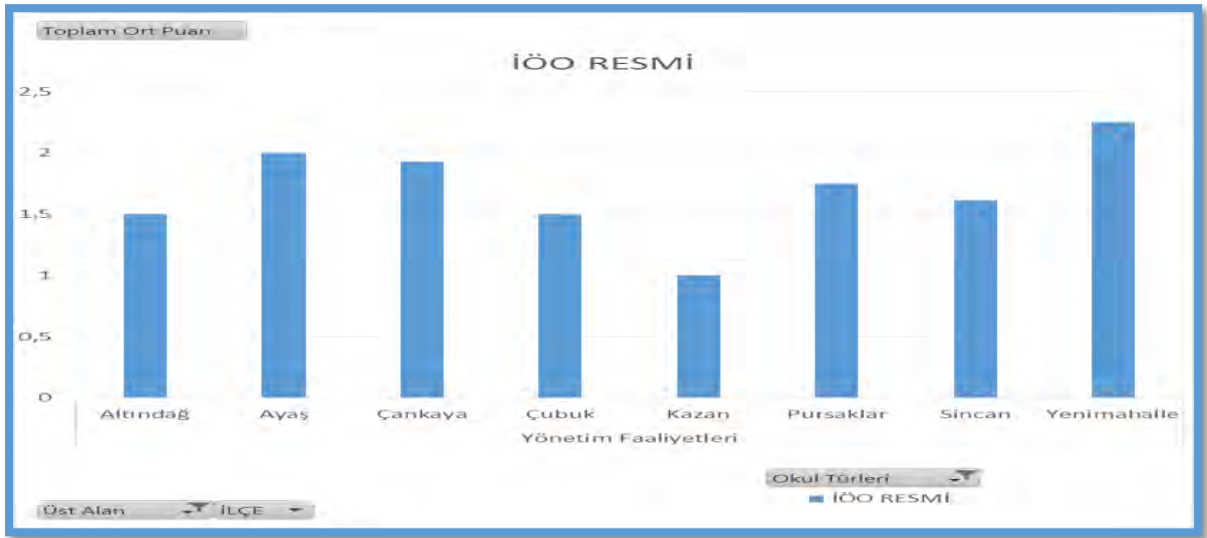
Okul-Çevre İlişkileri Süreci

Okulda gerçekleştirilen etkinliklere veli katılımının az olduğu,

Kaynak: Ankara Maarif Müfettişleri Başkanlığı verileri (2014-2015).

4.3.1.2. Yönetim Faaliyetleri İle İlgili Sorunlar

Aşağıda yer alan Grafik 11 verileri incelendiğinde Resmi İlköğretim Kurumlarında Yönetim Faaliyetlerine ilişkin sorunların Yenimahalle, Ayaş, Çankaya ve Porsaklar ilçelerinde daha yoğun olarak görüldüğü anlaşılmaktadır.



Grafik 11: 2014-2015 Eğitim ve Öğretim Yılında Ankara Merkez ve İlçelerinde Rehberlik ve Denetimleri Gerçekleştirilen Resmi İlköğretim Kurumları “Yönetim Süreçlerinde” Tespit Edilen Sorunların Ağırlıklı Olarak İlçelere Göre Dağılımı. Kaynak: Ankara Maarif Müfettişleri Başkanlığı 2014-2015 Yılı Verileri.

2014-2015 Eğitim Öğretim Yılında Ankara İli Resmi İlköğretim Okullarında Maarif Müfettişlerince gerçekleştirilen rehberlik ve denetimler sonucunda bu kurumlardaki Yönetim Faaliyetlerine ilişkin öne çıkan sorunlar Yönetim faaliyetleri alt Süreçlerine göre aşağıda yer alan Tablo 8’de belirtilmiştir.

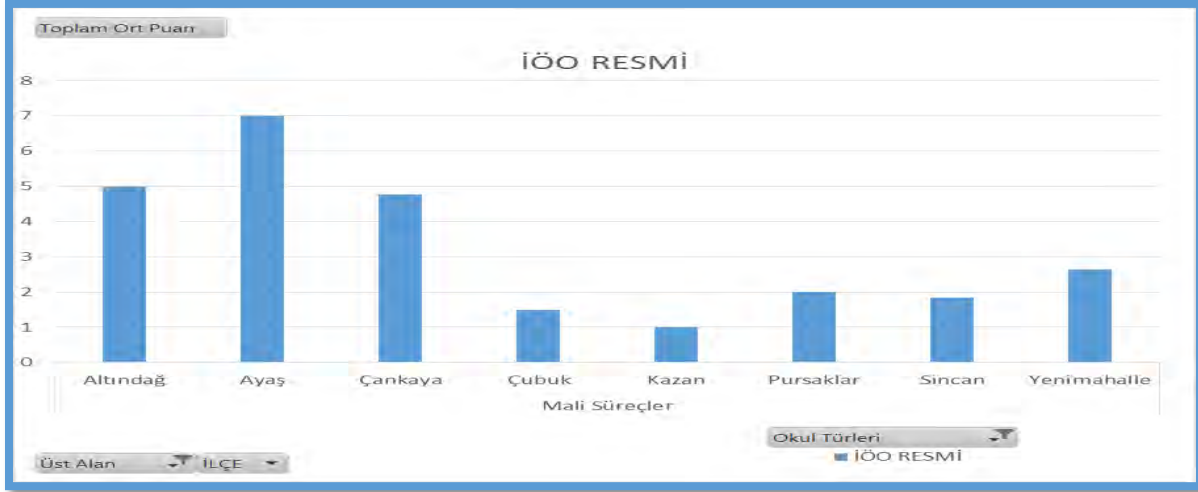
Tablo 8: Resmi İlköğretim Kurumlarında gerçekleştirilen rehberlik ve denetimler sonucunda Yönetim Faaliyetleri Sürecine ilişkin öne çıkan sorunlar.

Yönetim Faaliyetleri Alt Süreci	Tespit Edilen Sorunlar
Araştırma ve Planlama Süreci	Stratejik planlama çalışmalarının değerlendirilmediği ve güncellenmediği, (MEB Strateji Geliştirme Başkanlığı çıkışlı 01/06/2010 tarih ve 2010/33 sayılı “Stratejik Planlama” konulu Genelgesi; Strateji Geliştirme Başkanlığı çıkışlı 16.09.2013 tarih ve 2013/26 sayılı Genelgesi) Okulun işleyişi ile ilgili zaman çizelgesinin hazırlanmadığı, (Milli Eğitim Bakanlığı Okul Öncesi Eğitim ve İlköğretim Kurumları Yönetmeliği Md.6/a) Öğretmenlere Nöbet Görevinin Verilmesi ile ilgili Esasların Belirlenmediği (MEB Okul Öncesi Eğitim ve İlköğretim Kurumları Yönetmeliği Md.44)
Örgütlenme Süreci/Komisyon, Birlik ve Ekiplerin Çalışmaları	Okul-Aile Birliğinin kuruluşu, birlik organlarının oluşturulması ve işleyişinde eksikliklerin olduğu, (MEB Okul-Aile Birliği Yönetmeliği Md.5.6.7.8.9.10.11.12.13.14) Öğrenci Davranışlarını Değerlendirme Kurulunun MEB Okulöncesi ve İlköğretim Kurumları Yönetmeliği Mad: 57/1-2 Maddesinde ifade edilen kişilerden oluşturulmadığı, çalışmaların anılan, 58,59 ve 60. maddelere uygun yürütülmediği, Kaynaştırma öğrencileri için bireyselleştirilmiş öğretim programının (BÖP) hazırlanmadığı, Okulda kurulması gerekli tüm kurul, komisyon ve ekiplerin kurulmadığı,
Öğrenci İşleri	Sınıflarda öğrenci mevcutlarının 35-40 öğrenci arasında ve fazla olduğu, Öğrenci genel bilgilerinin e-Okul Bilişim Sistemi üzerinde güncellenmediği,
İnsan Kaynakları İş ve İşlemleri	Memur ve yardımcı hizmetli sayısının yetersiz olduğu, Branş öğretmeni olan bazı okul müdürlerinin 6 saat maaş karşılığı derse girmesi gerekirken 2 saat derse girdiği, (Milli Eğitim Bakanlığı Yönetici ve Öğretmenlerinin Ders ve Ek Ders Saatlerine İlişkin Karar Md.5)
Rehberlik, Denetim, İzleme ve Değerlendirme Süreci	Okulda tutulması gerekli defter, dosya ve kayıtların usulüne uygun tutulmadığı, eksik bilgilerin olduğu, (Milli Eğitim Bakanlığı Okul Öncesi Eğitim ve İlköğretim Kurumları Yönetmeliği Md.75, Ek:16) Resmi yazışmalarda yazışma kurallarına uyulmadığı, (02/12/2004 tarih ve 25658 sayılı Resmi Gazetede yayımlanan “Resmi Yazışmalarda Uygulanacak Esas ve Usuller Hakkında Yönetmelik”, MEB Müsteşarlığının 2007/18 sayılı Yaşayan Türkçemiz ve Yazışma Kuralları) Yöneticilerin öğretmenlerin derslerini izlemediği ve gerekli rehberliği yapmadığı,
İletişim ve Eşgüdüm Süreci	Zümre Öğretmenler Kurulu ile diğer kurul ve ekiplerin çalışmalarının eşgüdüm içerisinde yürütülmediği, Okul İnternet Sitesinin Güncel Olmadığı,
Bilişim Sistemleri Süreci	Milli Eğitim Bakanlığı Bilişim Sistemleri (MEBBİS) altında bulunan modüllere (e-okul, e-taşınır, MEİS Modülü, e-Yatırım Projesi, TEFBİS, Özlük Modülü, Atama Modülü, Başvuru İşlemleri Modülü, v.b.) bilgi girişinin zamanında yapılmadığı Güncelleme işlemlerinin zamanında yapılmadığı,
Yönetim Faaliyetlerinin Sonuçları	Stratejik planda yer alan amaç, hedef ve performans göstergelerinin gerçekleşme durumunun takip edilmediği,

Kaynak: Ankara Maarif Müfettişleri Başkanlığı verileri (2014-2015)

4.3.1.3. Mali Süreçler İle İlgili Sorunlar

Aşağıdaki Grafik 12’deki veriler incelendiğinde, Resmi İlköğretim Okullarının Mali Süreçlerine ilişkin tespit edilen sorunlar, denetim faaliyetleri yürütülen ilçelerde genellikle aynı ağırlıkta olmakla birlikte Ayaş, Altındağ, Çankaya ve Yenimahalle ilçelerindeki Resmi İlköğretim Okullarda bir az daha yoğun olarak ön plana çıkmaktadır.



Grafik 12: 2014-2015 Eğitim ve Öğretim Yılında Ankara Merkez ve İlçelerinde Rehberlik ve Denetimleri Gerçekleştirilen Resmi İlköğretim Okullarının “Mali Süreçlerinde” Tespit Edilen Sorunların Ağırlıklı Olarak İlçelere Göre Dağılımı. Kaynak: Ankara Maarif Müfettişleri Başkanlığı Verileri (2014-2015)

2014-2015 Eğitim Öğretim Yılında Resmi İlköğretim Okullarında Maarif Müfettişlerince gerçekleştirilen rehberlik ve denetimler sonucunda bu kurumlardaki Mali Süreçlere ilişkin öne çıkan sorunlar Mali alt Süreçlerine göre aşağıda yer alan Tablo 9’da belirtilmiştir.

Tablo 9: Resmi İlköğretim Kurumlarında Gerçekleştirilen Rehberlik ve Denetimler Sonucunda Mali Sürecine İlişkin Öne Çıkan Sorunlar.

Mali Alt Süreçler	Tespit Edilen Sorunlar
Resmi Okullardaki Mali İş ve İşlemlere İlişkin Süreçler	TEFBİS sistemine verilerin zamanında girilmediği; veri girişlerinin yetkililerce “Kullanıcı Kılavuz”larındaki açıklamalar doğrultusunda yapılmadığı,
	TEFBİS üzerinde yer alan modüllere bilgilerin zamanında girilmediği,
	Okul Aile Birliğinin gelir- giderlerinin TEFBİS’e girilmediği,
Gelir-Gider İşlemleri	Öğretmenin/Personelin bir takvim yılı içinde kullandığı hastalık izin sürelerinin toplamı 7 günü aşmış olduğu halde aşan sürelerle isabet eden zam ve tazminatlarından %25 oranında kesinti yapılmadığı,
	Kantin, açık alan, salon ve benzeri yerlerinden sağlanan kira gelirlerinden arz bedeli düşülmeden net işletme gelirlerinden il/ilçe paylarının banka

hesabına yatırıldığı,

Mal ve Hizmet Alımı İle Bakım Ve Küçük Onarım İşleri	Mal ve hizmet alımları ile bakım ve küçük onarım işlerinde mevzuata uyulmadığı, harcamaların mevzuata uygun yapılmadığı ve belgelerinin dosyalanmadığı, Satın alma komisyonunun görevlerini yürütmediği,
Kurs Giderleri	Yetiştirme kursunun iş ve işlemlerinin mevzuatına uygun yürütülmediği ve denetlenmediği, ödemelerin elden yapıldığı,
Okul-Aile Birliğinin Gelir-Gider İşlemleri	Okul Aile Birliği tahmini bütçesinin hazırlanmadığı, Okul Aile Birliği iş ve işlemlerinde kayıtların tutulmasında gelirlerinin kabulü, harcanması ile ilgili iş ve işlemlerde yönetmeliğin 15-20. maddelerinde belirtilen usul ve esaslara uyulmadığı,
Okul Servis Araçları	Okul servis araç sahipleri ile yapılan sözleşmenin her yıl için yenilenmediği, İlçe tarafından yapılan taşınır ihale sözleşmelerinin bir nüshasının okullarda bulunmadığı, Okul servis araçlarının denetiminin okul idaresi tarafından düzenli olarak yapılmadığı,
Taşınır Mal İşlemleri	Taşınır mal iş ve işlemlerinin taşınır mal yönetmeliği ile taşınır mal yönetmeliği genel tebliği çerçevesinde yapılmadığı;

Kaynak: Ankara Maarif Müfettişleri Başkanlığı verileri (2014-2015)

4.3.2. ÖZEL İLKÖĞRETİM KURUMLARI

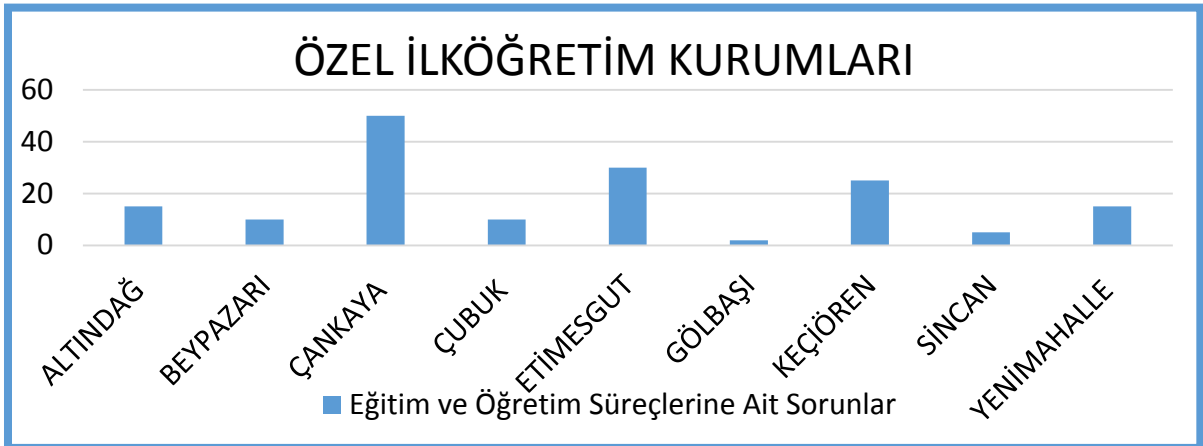
Aşağıda yer alan Grafik 13 verileri incelendiğinde Ankara Merkez ve İlçelerindeki Özel İlköğretim Kurumlarında tespit edilen sorunların Yönetim Faaliyetleri ve Mali Süreçlere göre Eğitim Öğretim Faaliyetleri Süreçlerinde daha fazla yoğunlaştığı, Ayrıca Eğitim Öğretim, Yönetim ve Mali süreçlerde tespit edilen sorunların çok az bir kısmının inceleme/soruşturmaya konu olacak nitelikte olduğu görülmektedir.



Grafik 13: Özel İlköğretim Kurumlarının 'Eğitim Öğretim Faaliyetleri, Yönetim Faaliyetleri ve Mali Süreçleri' İle İlgili Tespit Edilen Sorunların Yoğunluğunun Karşılaştırılması. Kaynak: Ankara Maarif Müfettişleri Başkanlığı Verileri (2014-2015).

4.3.2.1. Eğitim Öğretim Faaliyetleri ile İlgili Sorunlar

Özel İlköğretim Kurumlarındaki Eğitim Öğretim Faaliyetlerine ilişkin sorunların İlçeler bazında yoğunluğunu gösteren aşağıdaki Grafik 14 verileri incelendiğinde Özel İlköğretim Kurumlarında Eğitim Öğretim Faaliyetlerine ilişkin sorunların Çankaya, Yenimahalle ve Sincan ilçelerinde daha yoğun olarak tespit edildiği anlaşılmaktadır.



Grafik 14: Özel İlköğretim Kurumlarındaki Eğitim Öğretim Faaliyetlerine ilişkin sorunların İlçeler bazında karşılaştırılması. Kaynak: Ankara Maarif Müfettişleri Başkanlığı verileri (2014-2015)

2014-2015 Eğitim Öğretim Yılında Özel İlköğretim Kurumlarında Maarif Müfettişlerince gerçekleştirilen rehberlik ve denetimler sonucunda, bu kurumlardaki *Eğitim Öğretim Faaliyetlerine* ilişkin öne çıkan sorunlar eğitim öğretim faaliyetleri alt süreçlerine göre aşağıda yer alan Tablo 10’da belirtilmiştir.

Tablo 10: Özel İlköğretim Kurumlarında Gerçekleştirilen Rehberlik ve Denetimler Sonucunda Tespit Edilen Eğitim Öğretim Faaliyetlerine İlişkin Öne Çıkan Sorunlar.

Eğitim Öğretim Faaliyetleri Alt Süreçleri	Tespit Edilen Sorunlar
Fiziki Koşullar	Bazı okullarda yerleşim planına uygun yerleşim yapılmadığı,
	Deprem, yangın gibi doğal afetlere karşı yapılan tatbikatlarla ilgili gerekli belgelerin dosyalanmadığı,
	Eğitim ortamlarının temizliğine gereken özenin gösterilmediği,
	Engelli öğrencilere yönelik yeterli tedbirlerin alınmadığı ve gerekli fiziki düzenlemelerin yerine getirilmediği,
	Fen bilimleri laboratuvarı, bilişim teknolojileri dersliği, müzik dersliği ve görsel sanatlar derslikleri için gerekli donanımların olmadığı, dersliklerde teknolojik araçların bulunmadığı,
	Okul ve çevre güvenliğine ilişkin alınacak tedbirlerin yeterli düzeyde planlanıp uygulanmadığı,
Hazırlık Süreci	Anasınıfı ve 1. sınıflarda uygulanan İngilizce dersine ait talim terbiye kurulu başkanlığı onayının bulunmadığı,
	Bireyselleştirilmiş Öğretim Programına (BÖP) uygun ölçme değerlendirme araçlarının hazırlanmadığı,
	Zümre Öğretmenler Kurulu Toplantılarında MEB Okulöncesi ve İlköğretim Kurumları Yönetmeliğinin 35.maddesinde yer alan tüm hususların görüşülmediği,
	Öğretmenler Kurulu Toplantılarının MEB Okul Öncesi Eğitimi Ve İlköğretim Kurumları Yönetmeliğinin 34/C. maddesine uygun olarak gerçekleştirilmediği,
	Kılavuz kitabı olmayan dersler için günlük ders planlarının yapılmadığı,
Ölçme Değerlendirme Süreci	Bazı özel okullarda öğretmen notları ile TEOG notları arasında farkın öğretmen notları lehinde çok yüksek olduğu,
	Ders ve etkinliklere katılım konusunda zümre öğretmenleri arasında ortak bir anlayış oluşturulamadığı,
	Kaynaştırma öğrencilerinin yazılı sınavlarının bireysel eğitim programlarına göre yapılmadığı,

	Proje seçimi ve projenin gerçekleştirilme sürecinde öğrencilere yeterli rehberlikte bulunulmadığı,
Geliştirme Süreci	Öğrencileri yetiştirme kurslarında tutulacak defter ve dosyaların mevzuatına uygun düzenlenmediği, Resim ve görsel sanatlar dersliklerinin öğretmenlerce planlı kullanılmadığı,
Başarı ve Eğitim Öğretim Çıktıları	Bitişik eğik yazı çalışmalarında tüm öğretmenlerin (özellikle branş öğretmenleri) gerekli özeni göstermediği, Dersler bazında akademik başarı ile TEOG sonuçlarının karşılaştırılarak değerlendirmesinin yapılmadığı, İkinci dönem TEOG sınav tarihinin erken olmasının öğrencilerin okuldan kopmalarına ve dersleri bırakmalarına sebebiyet verdiği,
Uygulama Süreci	Öğrencilerin proje ve diğer çalışmalarına ilişkin ölçekler geliştirilip kullanılmadığı,
Rehberlik Süreci	Rehberlik servislerinde dosyalama sisteminin kullanılmadığı ve kayıtların düzenli tutulmadığı, Rehberlik servislerince yeterli düzeyde rehberlik faaliyetinde bulunulmadığı Rehberlik yürütme komisyonun toplantılarının yapılmadığı, Rehberlik hizmetleri sınıf rehberlik çalışma planlarının hazırlanmadığı, Rehberlik hizmetleri yıl sonu çalışama raporunun hazırlanmadığı,
Sosyal Faaliyetler Süreci	5,6 ve 7. Sınıflarda kulüp çalışması yapılmadığı, 1.2. ve 3. sınıflarda ise öğrencilerin kulüplere üye olmadığı, Belirli gün ve haftalar ile bayram törenleri programlarında yer alan yazı şiir ve diğer belgelerin inceleme kurulu tarafından incelenmediği, Sosyal etkinlik dokümanlarının tamamının dosyalanmadığı,

Kaynak: Ankara Maarif Müfettişleri Başkanlığı verileri (2014-2015).

4.3.2.2. Resmi ve Özel İlköğretim Kurumlarında Tespit Edilen Diğer Sorunlar:

- 1- Fen ve Teknoloji/Fen Bilimleri laboratuvarının kullanılabilir halde olmadığı,
- 2- Fotokopi makinesi, yazıcı, bilgisayar, projeksiyon cihazı, laboratuvar araç-gereci vb. materyallerin yeterli olmadığı,
- 3- Bazı kurumlarda kantin hizmeti sunulmadığı,
- 4- Bazı okullarda dersliklerin henüz akıllı tahta ile donatılmadığı;
- 5- Kurumların bazı bölümlerinde atıl vaziyette malzemelerin bulunduğu bu malzemelerin çatı, sığınak, dersliklere vb. bazı bölümlere gelişi güzel istiflendiği,

6- Yangından korunma ve sivil savunma tedbirlerinin mevzuata uygun olarak alınmadığı, yangın tüplerinin kontrollerinin yaptırılmadığı, su deposu ve elektrik tesisatının kontrollerinin yaptırılmadığı,

7- Bazı okullarda Sosyal Bilgiler, Matematik, Fen ve Teknoloji ders araç-gereçlerinin bulunmadığı,

8- Kütüphanenin Okul Kütüphaneleri Yönetmeliğine göre işletilmediği,

9- Kimi kurumlarda sınıf öğretmeni norm fazlası varken; kimi kurumlarda ise öğretmene ihtiyaç duyulduğu,

10- Okul yöneticileri tarafından öğretmenlerin ders denetiminin mevzuatında belirtilen sayıda yapılmadığı,

11- Yazılı sınav sorularının hazırlanmasında MEB Okulöncesi ve İlköğretim Kurumları Yönetmeliğinin 22/b maddesinde belirtilen '*Öğretmenlerce yapılan sınavlarda farklı soru tiplerine yer verilir. Soruların konulara göre dağılımı yapılırken ağırlığın bir önceki sınavdan sonra işlenen konulardan olmak kaydıyla geriye doğru azalan bir oranda ve dönem başından beri işlenen konulardan seçilir.*' hususuna yeterince uyulmadığı,

12- Öğrencilere, her dönemde seçmeli dersler dâhil bütün derslerden en fazla beş defa olmak üzere ders etkinliklerine katılım puanı verilmediği,

13- Öğretmen kılavuz kitaplarının amaca hizmet edebilecek tarzda kullanılmadığı,

14- Öğrencilerin devam-devamsızlık takip ve kayıt işlemlerinin zamanında ve tam olarak yapılmadığı,

15- Yapılan sınavlarda bilginin yanı sıra, kavrama, uygulama, analiz sentez ve değerlendirme becerilerini ölçecek farklı soru tiplerine yer verilmediği,

16- Kaynaştırmaya yoluyla eğitime tabi özel eğitim tanılı öğrenciler için yazılı sınavların öğrencilerin Bireyselleştirilmiş Eğitim Programlarına (BEP) göre hazırlanarak uygulanmadığı,

tespit edilmiştir.