

T.C.  
MİLLİ EĞİTİM BAKANLIĞI  
Ankara Maarif Müfettişleri Başkanlığı



(2014-2015 Eğitim ve Öğretim Yılı)

**REHBERLİK VE DENETİMLERİ GERÇEKLEŞTİRİLEN  
RESMİ VE ÖZEL İLKÖĞRETİM (İLKOKUL VE ORTAOKUL)  
KURUMLARININ  
EĞİTİM-ÖĞRETİM, YÖNETİM VE MÂLİ SÜREÇLERİNE AİT  
TESPİT EDİLEN HUSUSLAR**

**İnceleme ve Değerlendirme Komisyonu**

Mehmet TUNÇER  
Ali Hurşit KILIÇ  
Adnan UÇKUN

Ankara 2015

	Sayfa No
<b>İÇİNDEKİLER</b>	<b>ii</b>
<b>I GRAFİK İNDEKSİ</b>	<b>iii</b>
<b>II TABLO İNDEKSİ</b>	<b>iv</b>
<b>III KISALTMALAR</b>	<b>v</b>
<b>IV SUNUŞ</b>	<b>vi</b>
<b>GİRİŞ</b>	<b>vii</b>
<b>I. BÖLÜM</b>	
<b>1 KAVRAMSAL ÇERÇEVE</b>	<b>1</b>
1.1 <b>EĞİTİM KAVRAMI</b>	<b>1</b>
1.2 <b>EĞİTİM SÜRECİ</b>	<b>1</b>
1.2.1 Amaç	2
1.2.2 Öğrenme ve Öğretme Etkinlikleri	2
1.2.3 Değerlendirme	3
1.3 <b>EĞİTİM SÜRECİNİN ÖZELLİKLERİ VE EĞİTİMİN TEMEL İŞLEVLERİ</b>	<b>3</b>
1.3.1 Bireysel İşlev	4
1.3.2 Toplumsal İşlev	4
1.3.3 Ekonomik İşlev	4
1.3.4 Siyasal İşlev	4
1.3.5 Gizil İşlev	5
1.4 <b>EĞİTİM DENETİMİ VE FONKSİYONLARI</b>	<b>6</b>
1.4.1 İş Göreni Geliştirme	6
1.4.2 Kurumu/Örgütü Geliştirme	7
1.4.3 Eğitim Öğretimi Geliştirme	8
1.5 <b>ÜLKEMİZDE EĞİTİM DENETİMİ GÖREVİ</b>	<b>8</b>
1.5.1 Rehberlik ve Denetim İlkeleri	8
1.6 <b>REHBERLİK HİZMETLERİNİN ÇEŞİTLERİ, KAPSAMI VE UYGULANMASI</b>	<b>9</b>
1.6.1 <b>REHBERLİK HİZMETLERİNİN ÇEŞİTLERİ</b>	<b>9</b>
1.6.1.1 Önleyici Rehberlik	9
1.6.1.2 Düzeltici ve İyileştirici Rehberlik	9
1.6.1.3 Geliştirici Rehberlik	9
1.7 <b>DENETİM HİZMETLERİNİN ÇEŞİTLERİ, KAPSAMI VE UYGULANMASI</b>	<b>10</b>
1.7.1 <b>DENETİM HİZMETLERİNİN ÇEŞİTLERİ</b>	<b>10</b>
1.7.1.1 Süreç ve Sonuç Denetimi	10
1.7.1.2 Performans Denetimi	10
1.7.1.3 Sistem Denetimi	10
1.7.1.4 Mali Denetim;	10
1.7.1.5 Uygunluk Denetimi	10
1.8 <b>Eğitim Kalite Standartları, İzleme ve Değerlendirme</b>	<b>11</b>
1.9 <b>Rehberlik ve Denetim Bilgi İşlem Sistemi</b>	<b>11</b>
1.10 <b>Yolsuzluk ve Usulsüzlüklerin Önlenmesi</b>	<b>12</b>
1.11 <b>Raporların Düzenlenmesi</b>	<b>12</b>
<b>II. BÖLÜM</b>	
<b>2 ÇALIŞMANIN AMACI VE YÖNTEMİ</b>	<b>13</b>
2.1 Amaç	13
2.2 Yöntem	13
2.3 Evren ve Örneklem	13
2.4 Verilerin Toplanması ve Çözümlemesi	13
2.5 Çalışmanın Sınırlılıkları	13

### III. BÖLÜM

<b>3 ANKARA İLİNDE REHBERLİK VE DENETİMLERİ GERÇEKLEŞTİRİLEN OKUL VE KURUMLARIN EĞİTİM ÖĞRETİM VE YÖNETİM FAALİYETLERİ İLE MÂLİ SÜREÇLERİNE AİT TESPİT EDİLEN HUSUSLARIN DEĞERLENDİRİLMESİ</b>	<b>14</b>
<b>3.1 TESPİT EDİLEN SORUNLARIN OKUL VE KURUM TÜRÜNE GÖRE YOĞUNLUĞU</b>	<b>15</b>
3.1.1 Eğitim Öğretim Faaliyetlerinde Tespit Edilen Sorunların Okul ve Kurum Türlerine Göre Yoğunluğu	15
3.1.2 Yönetim Faaliyetlerinde Tespit Edilen Sorunların Okul ve Kurum Türlerine Göre Yoğunluğu	16
3.1.3 Mali Süreçlerde Tespit Edilen Sorunların Okul ve Kurum Türlerine Göre Yoğunluğu	16
<b>4 OKUL VE KURUMLARIN EĞİTİM ÖĞRETİM VE YÖNETİM FAALİYETLERİ İLE MÂLİ SÜREÇLERİNDE TESPİT EDİLEN SORUNLARIN ANALİZİ</b>	<b>18</b>
<b>4.1 İLKÖĞRETİM KURUMLARI (Resmi-Özel)</b>	<b>18</b>
<b>4.1.1 RESMİ İLKÖĞRETİM KURUMLARI</b>	<b>19</b>
4.1.2 Eğitim Öğretim Faaliyetleri İle İlgili Sorunlar	20
4.2 Yönetim Faaliyetleri İle İlgili Sorunlar	22
4.2.1 Mali Süreçlere İle İlgili Sorunlar	24
<b>4.2.2 ÖZEL İLKÖĞRETİM KURUMLARI</b>	<b>26</b>
4.2.3 Eğitim Öğretim Faaliyetleri İle İlgili Sorunlar	26
4.3 Resmi ve Özel İlköğretim Kurumlarında Eğitim Öğretim Faaliyetleri İle İlgili Tespit Edilen Diğer Sorunlar	28
4.3.1 Yönetim Faaliyetleri İle İlgili Sorunlar	30
4.3.1.1 Mali Süreçler İle İlgili Sorunlar	32
<b>4.4 OKUL VE KURUMLARDA KARŞILAŞILAN İYİ ÖRNEK NİTELİĞİNDEKİ UYGULAMALAR</b>	<b>34</b>
<b>4.5 DENETİM SÜRECİNDE TESPİT EDİLEN MEVZUATA AYKIRI UYGULAMALAR</b>	<b>35</b>
<b>KAYNAKÇA</b>	<b>37</b>

## I. GRAFİK İNDEKSİ

- Grafik 1: Eğitim Öğretim Faaliyetleri Süreçlerinde karşılaşılan sorunların okul ve kurumlar bazında yoğunluk dağılımı.
- Grafik 2: Yönetim Faaliyetleri Süreçlerinde karşılaşılan sorunların okul ve kurumlar bazında yoğunluk dağılımı.
- Grafik 3: Mali Süreçlerde karşılaşılan sorunların okul ve kurumlar bazında yoğunluk dağılımı.
- Grafik 4: Resmi İlköğretim Kurumlarının ‘Eğitim Öğretim Faaliyetleri, Yönetim Faaliyetleri ve Mali Süreçleri’ ile ilgili tespit edilen sorunların yoğunluğunun karşılaştırılması.
- Grafik 5: Resmi İlköğretim Kurumlarındaki Eğitim Öğretim Faaliyetlerine İlişkin Sorunların İlçeler Bazında Karşılaştırılması.
- Grafik 6: 2014-2015 Eğitim ve Öğretim Yılında Ankara Merkez ve İlçelerinde Rehberlik ve Denetimleri gerçekleştirilen Resmi İlköğretim Kurumları “Yönetim Süreçlerinde” tespit edilen sorunların ağırlıklı olarak İlçelere göre dağılımı.
- Grafik 7: 2014-2015 Eğitim ve Öğretim Yılında Ankara Merkez ve İlçelerinde Rehberlik ve Denetimleri gerçekleştirilen Resmi İlköğretim Okullarının “Mali Süreçlerinde” tespit edilen sorunların ağırlıklı olarak İlçelere göre dağılımı.
- Grafik 8: Özel İlköğretim Kurumlarının ‘Eğitim Öğretim Faaliyetleri, Yönetim Faaliyetleri ve Mali Süreçleri’ ile ilgili tespit edilen sorunların yoğunluğunun karşılaştırılması.
- Grafik 9: Özel İlköğretim Kurumlarındaki Eğitim Öğretim Faaliyetlerine ilişkin sorunların İlçeler bazında karşılaştırılması.
- Grafik 10: 2014-2015 Eğitim ve Öğretim Yılında Ankara Merkez ve İlçelerinde Rehberlik ve Denetimleri gerçekleştirilen Özel İlköğretim Kurumları “Yönetim Süreçlerinde” tespit edilen Sorunların ağırlıklı Olarak İlçelere Göre Dağılımı.
- Grafik 11: 2014-2015 Eğitim ve Öğretim Yılında Ankara Merkez ve İlçelerinde Rehberlik ve Denetimleri gerçekleştirilen Özel İlköğretim Okullarının “Mali Süreçlerinde” Tespit Edilen Sorunların Ağırlıklı Olarak İlçelere Göre Dağılımı.
- Grafik 12: Denetim Sürecinde Kurumlar Bazında Tespit Edilen Mevzuata Aykırı Uygulamalar Neticesinde Açılan İnceleme ve Soruşturma Oranına Ait Grafik.

## II. TABLOLAR İNDEKSİ

Tablo 1: Okul / Kurum Türü ve İlçelere Göre Değerlendirmeye Esas Alınan Kurum Sayıları (2014-2015)

Tablo 2: 2014-2015 Eğitim Öğretim Yılında Denetimi Planlanan ve Gerçekleştirilen Ankara İlçe Mili Eğitim Müdürlüklerine Ait Veriler.

Tablo 3: 2014-2015 Eğitim Öğretim Yılında Denetimi Planlanan ve Gerçekleştirilen Okul Öncesi Eğitim Kurumlarına Ait Veriler.

Tablo 4: Okul Öncesi (Anaokulları) Eğitim Kurumlarında Gerçekleştirilen Rehberlik ve Denetimler Sonucunda Tespit Edilen Eğitim Öğretim Faaliyetlerine İlişkin Öne Çıkan Sorunlar.

Tablo 5: Okul Öncesi (Anaokulları) Eğitim Kurumlarında gerçekleştirilen rehberlik ve denetimler sonucunda Yönetim Faaliyetlerine ilişkin öne çıkan sorunlar.

Tablo 6: Resmi-Özel Okul Öncesi (Anaokulları) Eğitim Kurumunda gerçekleştirilen rehberlik ve denetimler sonucunda Mali Süreçlere ilişkin öne çıkan sorunlar.

Tablo 7: Resmi İlköğretim Kurumlarında Gerçekleştirilen Rehberlik ve Denetimler Sonucunda Tespit Edilen Eğitim Öğretim Faaliyetlerine İlişkin Öne Çıkan Sorunlar.

Tablo 8: Resmi İlköğretim Kurumlarında gerçekleştirilen rehberlik ve denetimler sonucunda Yönetim Faaliyetleri Sürecine ilişkin öne çıkan sorunlar.

Tablo 9: Resmi İlköğretim Kurumlarında gerçekleştirilen rehberlik ve denetimler sonucunda Mali Sürecine ilişkin öne çıkan sorunlar.

Tablo 10: Özel İlköğretim Kurumlarında Gerçekleştirilen Rehberlik ve Denetimler Sonucunda Tespit Edilen Eğitim Öğretim Faaliyetlerine İlişkin Öne Çıkan Sorunlar.

Tablo 11: Özel İlköğretim Kurumlarında gerçekleştirilen rehberlik ve denetimler sonucunda Yönetim Faaliyetleri Sürecine ilişkin öne çıkan sorunlar.

Tablo 12: Özel İlköğretim Kurumlarında gerçekleştirilen rehberlik ve denetimler sonucunda Mali Sürecine ilişkin öne çıkan sorunlar.

Tablo 13: 2014-2015 Eğitim-Öğretim yılında Ankara İlinde Rehberlik ve Denetimleri Gerçekleştirilen Okul ve Kurumlarda Tespit Edilen Örnek Uygulamalar.

Tablo 14: Denetim Sürecinde Tespit Edilen Mevzuata Aykırı Uygulamaların Konusu.

### III. KISALTMALAR

BEP	: Bireyselleştirilmiş Eğitim Programı
BEPGB	: Bireyselleştirilmiş Eğitim Programı Geliştirme Birimi
BÖP	: Bireyselleştirilmiş Öğretim Programı
ÇPAL	: Çok Programlı Anadolu Lisesi
OKY	: Ortaöğretim Kurumları Yönetmeliği
LPG	Likit Petrol Gazı
MEB	: Milli Eğitim Bakanlığı
MEBBİS	: Milli Eğitim Bakanlığı Bilişim Sistemleri
MEM	: Milli Eğitim Müdürlüğü
MTAL	: Mesleki ve Teknik Anadolu Lisesi
MTSKY	: Motorlu Taşıt Sürücüleri Kursu Yönetmeliği
OAB	: Okul Aile Birliği
OABY	: Okul Aile Birliği Yönetmeliği
ÖÖKY	: Özel Öğretim Kurumları Yönetmeliği
ÖDDK	: Öğrenci Davranışlarını Değerlendirme Kurulu
RPDHY	: Rehberlik Ve Psikolojik Danışma Hizmetleri Yönetmeliği
RPDHYK	: Rehberlik ve Psikolojik Danışma Hizmetleri Yürütme Komisyonu
SEY	: Sosyal Etkinlikler Yönetmeliği
ŞÖK	: Şube Öğretmenler Kurulu
TEFBİS	: Türkiye'de Eğitimin Finansmanı ve Eğitim Harcamaları Bilgi Yönetim Sistemi Projesi
TİD	: Türk İşaret Dili
TKY	: Toplam Kalite Yönetimi
ZÖK	: Zümre Öğretmenler Kurulu

## IV. SUNUŞ



Ülkemizin daha gelişmiş daha müreffeh bir seviyeye ulaşması ülkesini seven her vatandaş gibi bizim de amacımızdır. Bu amaçla yarınlarmız için dikkat edilmesi gereken en önemli unsur, geleceğimizin teminatı olan nesillerin eğitimlerini ve gelişimlerini en iyi şekilde sağlamaktır. Zira bir ülkenin geleceği, o ülke insanların aldığı eğitimle doğru orantılıdır.

Eğitim-öğretimde başarı kesinlikle tesadüfi değildir. Gelişmiş eğitim öğretim ortamları, donanımlı eğitimciler ve hazır bulunuşluğu tam öğrenciler kaliteli eğitimde birbirine sıkıca bağlı zincirin birer halkalarıdır. Eğitimde istenilen en üst noktaya gelebilmek için eğitim alanında yapılması gereken doğru yönlendirmelere ve rehberliğe ihtiyaç duyulmaktadır.

Eğitimde değerlendirme süreci eğitim sürecini tamamlar ve eğitimin ayrılmaz bir parçası kabul edilir. Hem eğitim sürecinin çalışması hem de eğitimin kalitesi değerlendirme sonuçlarına göre kontrol edilir. Eğitim-öğretim faaliyetleriyle ilgili yapılan/düzenlenen her çalışmada her zaman daha iyiye ve başarıya ulaşma düşüncesi hâkimdir ve adımlar bu düşünceyle atılır.

Eğitim-öğretim alanında uygulayıcıların yaşadıkları/yaşayabilecekleri sıkıntılara zamanında müdahale edilmesi, sorunların en kısa sürede çözülmesi önemlidir. Teftiş sistemine ve müfettişlerimize bu manada çok önemli görev düşmektedir. Ülkemizde eğitim denetimi; işbirliği ve katılımı içeren, objektif esaslara dayalı, başarıyı ön plana çıkaran, teşvik eden ve ödüllendiren, yol gösterici ve önleyici rehberliği öne çıkararak düzeltmeyi, iyileştirmeyi ve geliştirmeyi esas alan ilkelere sahiptir.

2014-2015 Eğitim Öğretim Yılında müfettişlerimiz, yoğun bir çaba ve çalışmayla Ankara'daki eğitim öğretim faaliyetlerinin verimliliğini en üst seviyeye çıkarabilmek adına gerçekleştirdikleri denetimlerde, eğitim kurumlarımızın; eğitim-öğretim, yönetim ve mâli süreçlerine ait tespit ettikleri hususları ortaya koymuşlar ve görülen eksikler ve olumsuzluklar ile bu eksik ve olumsuzlukların giderilmesi adına ortaya konan çözüm önerilerini raporlaştırmışlardır. Denetlenen kurum ve okullara gönderilen raporlarla işleyişin sorunsuz devam ettirilebilmesi amaçlanmıştır.

Eğitimde tek bir ferdin dahi feda edilemeyeceği ilkesiyle hareket ettiğimiz yönetim anlayışımızda, değişen ve gelişen toplumun ihtiyaçlarını karşılamak adına adımlar atarken yapılan denetimlerle attığımız adımların daha sağlam olmasını hedeflenmektedir. Yol gösterici rehberlikleriyle yürüttükleri çalışmalarından ötürü Ankara Maarif Müfettişleri Başkanlığı ve Maarif Müfettişlerine teşekkür ediyor, değerlendirmelerin eğitim sistemimize katkı sağlaması temennisiyle saygılarımı sunuyorum.

**Erol BOZKURT**  
**Ankara İl Millî Eğitim Müdürü**



Ankara Valiliği'nin 16/09/2014 tarihli ve 3961313 sayılı Olurları ile Ankara ili genelinde maarif müfettişlerimizce yürütülen rehberlik ve denetim faaliyetleri sonucunda kurumlarımızın Eğitim-Öğretim, Yönetim ve Mâli faaliyet ve işlemlerine ait süreç ve sonuçlar, ilgili kişi ve birimlerle iş birliği içinde, mevzuata, önceden belirlenmiş amaç ve hedeflere göre incelenmiş ve değerlendirilmiştir.

Bu kapsamda; başkanlığımızca rehberlik ve denetim çalışmalarını yürütmek üzere (145) maarif Müfettişinden oluşan rehberlik ve denetim grupları kurum türlerine göre görevlendirilmiştir.

2014-2015 eğitim öğretim yılı kapsamında ilimizdeki kurumların yaklaşık 1/3' ünün rehberlik ve denetiminin gerçekleştirilmesi planlanmış, bu orana da büyük ölçüde ulaşılmıştır.

Yapılan rehberlik ve denetimler sonucunda kurumlarımızda denetimi gerçekleştirilen süreçlere ait hususlar ile tespit edilen sorunlar ve çözüm önerilerine maarif müfettişlerimizin hazırlamış oldukları ilgili kurumlara/okullara ait rehberlik ve denetim raporlarında yer verilmiştir.

Rehberlik ve denetim raporlarını incelemek üzere oluşturulan inceleme komisyonu, gruptan gelen tüm rehberlik ve denetim raporlarını incelemiş ve değerlendirmiştir. İnceleme işlemleri tamamlanan Rehberlik ve Denetim Raporları gereği yapılmak ve Gelişim Planları hazırlanmak üzere ilgili okul, kurum ve birimlere gönderilmiştir.

2015-2016 eğitim-öğretim yılında denetimi gerçekleştirilen bu kurumlar/okullar tarafından hazırlanan Gelişim Planlarının sonuçları izlemeye alınacaktır.

Hazırlamış olduğumuz bu çalışmada 2014-2015 eğitim ve öğretim yılında gerçekleştirilen rehberlik ve denetimler sonucunda maarif müfettişlerince hazırlanan rehberlik ve denetim raporlarında yer alan kurumların Eğitim Öğretim Faaliyetleri, Yönetim Faaliyetleri ve Mâli süreçleriyle ilgili tespit edilen hususlara/sorunlara sıklık ve önem derecelerine göre kurumlar bazında ayrı ayrı yer verilmiştir. Hazırlamış olduğumuz bu çalışmanın Ankara ilimiz özelinde ülkemizin eğitim sistemine katkı sağlayacağına ve okul, kurum, birim ve ilgili kişilere faaliyetlerinde yol göstereceğine inanıyorum.

Rehberlik ve denetim faaliyetleri Milli Eğitim Bakanlığı Rehberlik ve Denetim Başkanlığımızın öncülüğünde hazırlanan ve tüm Türkiye genelinde uygulama birliği sağlayan rehberlik ve denetim rehberleri doğrultusunda gerçekleştirilmiştir. Bu itibarla Rehberlik ve Denetim Başkanı Sayın Atif ALA'ya; denetim süreçlerimiz boyunca bize desteklerini esirgemeyen Ankara İl Milli Eğitim Müdürü Erol BOZKURT'a, ayrıca rehberlik ve denetim faaliyetlerinde görev alan tüm müfettişlerimiz ile bu çalışmanın ortaya çıkmasında emeği geçen İnceleme ve Değerlendirme Birimimizdeki müfettişlerimize teşekkür ediyorum.

**Mehmet ÖZTÜRK**  
**Ankara Maarif Müfettişleri Başkanı**



## GİRİŞ

Anayasa'nın 42 nci maddesinde, "Eğitim ve öğretim, Atatürk ilkeleri ve inkılâpları doğrultusunda, çağdaş bilim ve eğitim esaslarına göre, Devletin gözetimi ve denetimi altında yapılır."

1739 sayılı Millî Eğitim Temel Kanunu'nun 56 ncı maddesinde, "Eğitim-öğretim hizmetinin, bu Kanun hükümlerine göre Devlet adına yürütülmesinden, gözetim ve denetiminden Millî Eğitim Bakanlığı sorumludur."

652 sayılı Millî Eğitim Bakanlığının Teşkilat ve Görevleri Hakkında Kanun Hükmünde Kararnamenin 17 nci maddesinde, Rehberlik ve Denetim Başkanlığının görevleri arasında *'Bakanlığın görev alanına giren konularda Bakanlık personeline, Bakanlık okul ve kurumlarına, özel öğretim kurumlarına ve gerçek ve tüzel kişilere rehberlik etmek, Bakanlık tarafından veya Bakanlığın denetiminde sunulan hizmetlerin kontrol ve denetimini ilgili birimlerle iş birliği içinde yapmak, süreç ve sonuçlarını mevzuata, önceden belirlenmiş amaç ve hedeflere, performans ölçütlerine ve kalite standartlarına göre analiz etmek, karşılaştırmak ve ölçmek, kanıtlara dayalı olarak değerlendirmek, elde edilen sonuçları rapor hâline getirerek ilgili birimlere ve kişilere iletmek, Bakanlık teşkilatı ve personeli ile Bakanlığın denetimi altındaki her türlü kuruluşun faaliyet ve işlemlerine ilişkin olarak, usulsüzlükleri önleyici, eğitici ve rehberlik yaklaşımını ön plana çıkaran bir anlayışla, Bakanlığın görev ve yetkileri çerçevesinde denetim, inceleme ve soruşturma iş ve işlemlerini Maarif Müfettişleri aracılığıyla yapmak'* olduğu hükümleri uyarınca MEB Rehberlik ve Denetim Başkanlığının hazırlamış olduğu Okul ve Kurum Rehberlik ve Denetim Rehberleri doğrultusunda Ankara Valiliği'nin 16/09/2014 tarihli ve 3961313 sayılı Olurları ile 2014-2015 eğitim ve öğretim yılı Ankara ili genelinde okul ve kurumların Eğitim-Öğretim, Yönetim ve Mâli süreçlerinin rehberlik ve denetimleri gerçekleştirilmiştir.

Bu bağlamda, Ankara İl Mili Eğitim Müdürlüğü Maarif Müfettişleri Başkanlığı Müfettişlerince düzenlenen rehberlik ve denetim raporlarında okul ve kurumların Eğitim Öğretim, Yönetim ve Mâli süreçleriyle ilgili tespit edilen sorunlar Başkanlığımız bünyesinde oluşturulan İnceleme Değerlendirme Komisyonunca incelenip değerlendirilerek bu çalışma hazırlanmıştır.

Ayrıca, rehberlik ve denetimler sırasında okullarda/kurumlarda karşılaşılan ve kusur teşkil ettiği öngörülen durumlarla ilgili açılan disiplin soruşturması konuları ile yine okul ve kurumlarca gerçekleştirilmiş/uygulanmakta olan örnek uygulamalara da bu çalışma yer verilmiştir.

Sonuç olarak; alandan elde edilen birincil veriler doğrultusunda, kurumların ortak ve/veya ön plana çıkan sorunlarını temel alarak derlenen bu çalışma karar verici kişi ve kurumlara gerçekleştirecekleri faaliyetlerde öngörülebilir bulunabilme, muhtemel sorunlarına tedbir alabilme ve kurumsal gelişimlerine katkı sağlayacağı düşünülmektedir.

# I. BÖLÜM

## 1. KAVRAMSAL ÇERÇEVE

### 1.1.EĞİTİM KAVRAMI

Eğitim; kişinin zihinsel, bedensel, duygusal, toplumsal yeteneklerinin ve davranışlarının istenilen doğrultuda geliştirilmesi, ya da ona bir takım amaçlara dönük yeni yetenekler, davranışlar, bilgiler kazandırılması yolundaki çalışmaların tümüdür.

Eğitimi en yaygın ve bilindik kullanımıyla; bireylerin davranışlarında kendi yaşantıları yoluyla kasıtlı ve istendik (eğitimin amaçlarına uygun) değişimler meydana getirme sürecidir diye tanımlayabiliriz.

Bu süreçten geçen insanın kişiliği farklılaşır. Eğitim sürecinde kazanılan bilgi, beceri, tutum ve değerler yoluyla bu farklılaşma gerçekleşir. Bu noktada eğitimin aynı zamanda bir “kültürleme” aygıtı olduğu ortaya çıkmaktadır.

Sosyoloji'nin en temel kavramlarından biri olan “kültürleme” ya da bilindik ifadesi ile “sosyalizasyon” (toplumsallaşma); bir toplumun üyesi olan/olacak insanoğlunun üyesi olduğu toplumunun kültürel öğelerini öğrenmesi sürecidir.

İnsanın kişilik yapısı büyük ölçüde içinde doğduğu ve yetiştiği kültür tarafından belirlenir. Her toplum kendi kültürünün özelliklerini yeni kuşaklara aktarır. Toplumun, bireyleri kendi kültürünün istek ve beklentilerine uyacak şekilde etkilemesi ve değiştirmesine “kültürleme” denir.

Kültürleme ailede, sokakta, işyerinde her türlü seremoni ve merasimde bilinçli ya da bilinçdışı kendiliğinden oluşan öğrenmeleri ve bireysel olan öğrenmeleri de kapsar (ki eğitimciler kültürlemenin bu kısmını “*informal eğitim*”; amaçlı olarak yapılanını ise “*formal eğitim*” olarak adlandırırlar).

Kültürlemenin amaçlı olarak yapılan kısmı eğitimidir. Bu nedenle, eğitimi “kasıtlı kültürleme süreci” olarak da tanımlayabiliriz (Tunçer, 2010)

### 1.2. EĞİTİM SÜRECİ

Süreç; belli bir sonuca ulaşmak veya bir oluşumu gerçekleştirmek için birbirini izleyen olayların ya da durumların akışıdır. Eğitim sürecini birbirini izleyen ve birbiri üzerine biriken öğrenme ve öğretme olayları oluşturur. Birbirini izleyen öğrenmelerin oluşturduğu sürece eğitim diyebilmek için bu öğrenmelerin belli bir hedefe ya da hedefler dizisine ulaşmak için yapılması gerekir. Her öğrenme zincirini eğitim olarak niteleyemeyiz (Fidan ve Erden,1993).

Eđitim s¼recinin ¼ temel ođesi vardır.

- 1- Amaç
- 2- Öđretme ve öđrenme etkinlikleri
- 3- Deđerlendirme

### **1.2.1. Amaç**

Eđitim bir ya da bir dizi amaca ulařmak için yapılır. Amaçlar eđitim s¼recine giren kiřinin davranıřlarında, dolayısıyla kiřiliđinde meydana gelmesi istenilen farklılařmaları belirler. Eđitilecek kiřinin davranıř ölç¼tlerini ortaya koyar.

Amaçların gerçekteřtirilmesi toplumun istediđi insan tipinin yetiřmesi demektir. Eđitim s¼recine giren kiřinin kiřiliđinin bazı yönlerinin, amaçların gösterdiđi dođrultuda deđiřmesi ve geliřmesi beklenir. İnsan kiřiliđini etkilemeyen ve kalıcı olmayan deđiřmeler eđitim deđeri tařımaz.

### **1.2.2. Öđrenme ve Öđretme Etkinlikleri**

Eđitimin amaçları öđrenme yoluyla gerçekteřtirilir. Öđrenmenin içeriđini amaçlar belirler. İçerik kültürden kültüre deđiřebilir. Fakat öđrenme olayı evrenseldir. Eđitim s¼recinde öđrenme, öđretme yoluyla gerçekteřtirilir. Öđrenme ve öđretme birbiriyle iç içe olan etkinliklerdir. Öđrenmede öđrenenin; öđretmede ise öđreticinin ađırlıđı daha fazladır.

Öđrenme; ürün olarak ele alındıđında, geçirdiđi yařantıların sonucu olarak kiřinin davranıřlarında oluřan bir dereceye kadar kalıcı nitelikteki deđiřmelerdir. Süreç olarak ele alındıđında, bir dereceye kadar kalıcı nitelikteki davranıř deđiřmelerine neden olacak etkileřimler b¼t¼n¼ diyebiliriz (Bloom,1995).

Öđretme, en geniř anlamıyla öđrenmeyi sađlama etkinlikleridir. Öđretme bilinçli ve amaçlı bir etkinliktir. Öđretme faaliyetleri bireyde davranıř deđiřikliđi meydana getirmek amacıyla bir kiři ya da grup tarafından d¼zenlenebileceđi gibi bilgisayar, televizyon, film, kitap gibi çeřitli materyallerde yer alan görsel ve yazılı sembollerle de sađlanabilir.

Öđretim ise; öđrenmenin gerçekteřmesi ve bireyde istenen davranıřların geliřmesi için uygulanan s¼reçlerin t¼m¼d¼r. Öđretme faaliyetlerinin önceden saptanan amaçlar dođrultusunda, istendik davranıřların kazandırılması amacıyla d¼zenlendiđi yerler genellikle eđitim kurumlarıdır. Okullarda yapılan planlı, kontroll¼ ve örg¼tlenmiř öđretme faaliyetleri öđretim olarak adlandırılmaktadır. Bařka bir deyiřle öđretim, öđretme ve öđrenme faaliyetlerinin bileřkesidir. Yani öđretim, öđretme ve öđrenmeyi birlikte kapsamaktadır.

### 1.2.3. Değerlendirme:

Değerlendirmeyi genel anlamda hedeflere ulaşma derecesini belirleme ve elde edilen verilere dayanarak aksayan yönleri düzeltme işidir diye tanımlamak mümkündür. Eğitim sürecinin sonunda değerlendirme yer alır. Öğretme-öğrenme süreci sonucunda alınan ürünün eğitimin amaçlarına uygun olması gerekir. Bu nedenle değerlendirme süreci eğitim sürecini tamamlayan ve onun ayrılmaz bir parçasıdır. Eğitim sürecini değerlendirmesek onu kontrol altına alamayız. İzlenemeyen bir süreç, denetim altına alınamaz.(Özçelik, 1992). Değerlendirme sonuçlarına göre hem sürecin çalışması hem de ürünün kalitesi kontrol edilir. Süreçteki değişme ve yenileşmeler değerlendirme sonucuna göre yapılır (Fidan ve Erden, 1993).

### 1.3. EĞİTİM SÜRECİNİN ÖZELLİKLERİ VE EĞİTİMİN TEMEL İŞLEVLERİ

Eğitim süreci;

**Kapsamlıdır:** Okul içinde dışında, okul öncesi ve sonrası, insan yaşantısının, öğrenmenin olduğu bütün koşullarda eğitimden söz edilebilir.

**Çok boyutludur:** Eğitim, sosyal, kültürel, politik ve ekonomik olgularla olduğu kadar, bireyin ve toplumun dünü-bugünü ve yarınıyla da ilgilidir.

**Sürekli:** İnsanın gelişimi ve öğrenmesi sürekli, bu nedenle eğitim de sürekli. Yaşam boyu sürer.

**Dinamiktir:** Bilimsel ve teknik gelişmeler, ekonomik ve sosyo-kültürel dinamizm eğitime yansır. Bunun tersi de mümkündür; eğitim bu dinamizme yön verir.

**Bilimsel araştırma ve bulgulardan kaynaklanır:** Eğitim sorunlarının çözüm yolu bilimsel araştırmalardır. Öğrencilere öğrettiğimiz ders konularının kaynağı da bilimsel araştırmalardır.

**Eğitimin ulusal ve uluslararası yönleri vardır:** Eğitim cereyan ettiği çağı izler; öğrenme gibi temel alanlardaki araştırma bulguları bütün ülke eğitimcilerini ilgilendirir. Diğer taraftan, eğitim, sürdürdüğü ülkenin sosyal ve ekonomik kalkınma ihtiyaçları doğrultusunda yürütülür; bu yüzden millidir.

**Eğitim süreci olumluya dönüktür:** Eğitim ilke olarak olumlu davranışlar kazandırır. Olumsuz davranışa yöneltmek, süreci kötüye kullanmak anlamına gelir. Hiçbir millet, eğitime, hırsız, ahlâksız, katil yetiştirmek için yatırım yapmaz; aksine eğitim görmüş insan denince, iyi vatandaş, dürüst iş ve meslek adamı anlaşılır.

**Eğitim bütünleyicidir:** Eğitim, bütün bireyleri, Milli Eğitimin Amaçları doğrultusunda yetiştirir. Milli Eğitimin amaçları milli birliğin sağlanmasına yöneliktir.

**Mekân yönünden sınırlandırılmaz. Her yerde oluşur.**

**Milli kalkınma ile doğrudan ilgilidir:** Milli kalkınmanın en önemli unsuru olan insan gücü, eğitim yoluyla sağlanır. İyi bir insan gücü plânlaması, kalkınmayı, kalkınmış bir toplum ise, genel olarak, iyi bir eğitimi gerçekleştirir.

**Eğitim kültürle iç içedir. Kültürü oluşturur, geliştirir ve kültürden etkilenir:** Her birey bir kültür içinde doğar; örgün veya yaygın eğitim yoluyla, kültüre uyum yapmaya çalışır. Etkin bir eğitim, bireyin kültürü geliştirmesine de yardım eder.

**Bir uyum sürecidir.**

Sonuç olarak eğitim, etkileşim halinde olan kuvvetlerin ürünüdür. İnsan fizyolojisinde organların dayanışma ve etkileşimi, nasıl bünyeyi etkiliyorsa, bu kuvvetler de eğitimi etkiler. Eğitim alanında çalışan bilim adamları, *felsefe, psikoloji, tarih, sosyoloji, kültürel antropoloji, ekonomi, teknoloji, politika vb.* alanlarla eğitimin etkileşimini araştırırlar. Bu araştırma sonuçları, ideal olarak, eğitim programlarına yansır. Birey ne kadar yetenekli olursa olsun, başarısı, eğitim programında yer alan amaçları gerçekleştirmesine bağlıdır. (Eğitim programları Milli Eğitimin Genel ve Özel Amaçları Temelinde hazırlanır ve uygulanır.) Eğer yukarıda saydığımız etkileşim alanları eğitim programlarına yansımamışsa, bireyin okul başarısı ile hayattaki başarı şansı arasındaki boşluk daha da büyüyecektir (Varış,1994).

**Eğitim insana özgüdür.**

**Eğitim yaşantılarla gerçekleşir.**

**Eğitim amaca yöneliktir.**

**Eğitimin Temel İşlevlerini aşağıdaki şekilde sıralayabiliriz;**

**1.3.1. Bireysel İşlev:** Bireyin, beden, zihin ve ruhsal yapısını geliştirmek, bireye meslek kazandırmaktır.

**1.3.2. Toplumsal İşlev:** Eğitimin amacı kültürü yeni nesillere aktarmaktır. Bu şekilde bireyin topluma uymasına yardımcı olur. Eğitim bir kültürlenme sürecidir. Eğitim bir yandan kültürü etkilerken diğer yandan da kültürden etkilenir. Eğitim kültürel değişmeyi sağlar ve yeni kuşaklara aktarır.

**1.3.3. Ekonomik İşlev:** Nitelikli insan gücü, bilinçli üretici ve bilinçli tüketici yetiştirmektir.

**1.3.4. Siyasal İşlev:** Toplumun insan yetiştirme düzenine uygun olarak ülkenin anayasal yapısını koruyan bireyler yetiştirmek, girişken insan yetiştirmek, lider ve bilinçli seçmen yetiştirmektir. Bireylere, demokratik yaşamın gerektirdiği bilgi, davranış ve tutumlar kazandırmaktır.

**1.3.5. Gizil İşlev:** Eş seçme, tanıdık sağlama, statü kazandırma, çocuk bakıcılığı, işsizliği önleme, çocuğun ekonomik sömürsünü önleme, kötü alışkanlıkları ve suç önleme gibi gizil işlevleri vardır.

Varış'a göre eğitimin işlevleri (ya da eğitimin bireyde oluşturduğu kazanımlar):

- . Eğitim, bireyin topluma uyum yapmasına yardım eder,
- . Eğitim, bireyin olumlu davranışlar geliştirmesini sağlar,
- . Eğitim, bireyde var olan istidat ve yeteneklerin en son sınıra kadar gelişmesine yardım eder.

Eğitim, bireyde davranış değiştirme, geliştirme ve uyum gibi dayanışma halinde bulunan işlevleri gerçekleştirirken genel olarak aşağıda verilen ayrıntılı amaçlardan hareket eder:

- 1- Eğitim bireyin kendini gerçekleştirmesine yardım eder.
- 2- Eğitim bireyin insan ilişkilerini geliştirmesine yardım eder.
- 3- Eğitim bireyin ekonomik etkinliğini geliştirir.
- 4- Eğitim bireyin vatandaşlık sorumluluğunu geliştirir (Varış, 1994).

## **1.4. EĞİTİM DENETİMİ VE FONKSİYONLARI**

Kurum/Örgüt, belirli gereksinimleri karşılamak üzere, önceden belirlenmiş amaçları gerçekleştirecek görev ve rolleri yapmak için güçlerini, eylemlerini eşgüdümleyen insanlardan oluşan toplumsal bir sistemdir. Sistem ise, birbirine bağımlı ve karşılıklı etkileşimde bulunan bir takım alt parçalardan oluşan, aynı zamanda daha büyük sistemlerin parçası olarak işlev gören bir bütün olarak tanımlanmaktadır (Bursalıoğlu, 1994).

Bu anlamda denetim, evrensel bir değer olarak, tüm sistemlerde bir alt sistem ve yönetim süreçlerinde bir öge olarak yer almaktadır. Türüne, amacına, kuruluşuna bakılmaksızın tüm örgütler denetimsiz çalışamaz (Başaran, 1993: 73). Eğitim denetimi sistemi de eğitim sistemi içinde eğitimin geliştirilmesine yönelik işlev gören bir yapıdır.

Yönetim süreçleri incelendiğinde, denetimin, kurumun/örgütün amaçlarına ulaşmasında sadece sonucu değil, süreçlerin her birinin incelenmesini gerektiren son ve tamamlayıcı bir süreç olduğu görülür. Bu bağlamda, yönetim ve denetim işlevsel olarak birbirinden ayrı düşünülemez. İkisi birbirini tamamladığından ve ortak işlevleri bulduğundan eşgüdümlü olarak yürütülmeleri gerekmektedir (Sergiovanni ve Starratt, 1988: 29'den Akt. Gündüz,2012:1). Yani, bir örgütün denetim sistemi, genel sistem içinde bir alt sistem olup, örgütün hiyerarşik yetki yapısını tamamlar. Denetim süreci işletilmediğinde, bu hiyerarşik yapı eksik kalır. Burada eksik işleyen süreç, sistemin genelini etkileyecek kadar güçlüdür. Denetim, bir örgütün işleyen sürecini geliştirmede ve amacına ulaşmasında önemli bir paya sahiptir (Gündüz,2012:1).

### **1.4.1. İŞ GÖRENİ GELİŞTİRME**

Eğitim kurumlarının kuruluş esaslarına uygun olarak işletilmesi ve amaçlarını gerçekleştirmesi için eğitim çalışanlarının sürekli bir gelişim içinde bulunması gerekir. Çünkü gittikçe karmaşık bir nitelik kazanan eğitim sistemi, öğretmenlik rolünü değiştirmekte ve zorlaştırmaktadır (Seçkin,1998: 209).

Bu aşamada öğretmenlerin, eğitim öğretime ilişkin sorunların çözümünde, eğitimde verimliliğin artırılmasında, eğitimin amaçlara uygun olarak yürütülmesinde, rehberlik desteğine ihtiyacı vardır. Çağdaş eğitim anlayışına göre, öğretmenlere yapılması gereken bu destek ve rehberliğin en etkili bir biçimde müfettişler tarafından sağlanması temel ilke olarak kabul edilmektedir (Karagözoğlu,1985:4). Bu kabul edişin altında, iş görenlere yapılması gereken yardımların sunulmasının belli bir uzmanlığı gerekli kılması ve müfettişlerin de alanının uzmanı kişiler olarak kabul edilmesi gerçeği yatmaktadır.

## 1.4.2. KURUMU/ÖRGÜTÜ GELİŞTİRME

Kurumlar/Örgütler varlıklarını sürdürebilmek için içinde buldukları çevreye ve zamana uyum sağlamak durumundadırlar. Kurumlar, çevrede ve iç dinamiklerinde ne gibi değişmelerin meydana geldiğini/gelebileceğini ve bunlar için nelerin yapılması gerektiğini de bilmek durumundadırlar. Ancak bu durum çoğu kez kurum yönetimine ve çalışanlarca görülüp, fark edilemeyebilir. Denetim sistemi bu konuda devreye girerek, yol gösterici bir rol oynar.

Her kurum/örgüt belli bir amacı gerçekleştirmek üzere oluşturulmuş bir yapıdır. Bu nedenle, örgüt var olma nedeni olan amacını gerçekleştirme derecesini sürekli olarak bilmek ve izlemek durumundadır. Bu olgu, sürekli bir izleme, inceleme, değerlendirme ve geliştirme etkinliğini kapsayan denetimin önem ve zorunluluğunu göstermektedir (Aydın, 1993). Bu durum, eğitim sisteminin kendi işleyişini amaçlar doğrultusunda yeniden düzenleyebilmesine, tutarlı ve fonksiyonel bir denetim mekanizmasına sahip olmasına bağlıdır (Kaya,1984: 148). Bu amaçla, sistemin alt sistemleri arasında bütünleşmenin sağlanması için, her birine amaçlar doğrultusunda rehberlik ve denetim yapılması zorunludur (Bilir,1998: 74).

Denetimle örgütün genel bir panoraması çıkarılır, değerlendirme ile bu sonucun amaçlara uygunluğu test edilir ve rehberlik çalışmasıyla da varsa hatalardan nasıl dönüleceği, daha doğru işlerin nasıl yapılacağı belirlenir. Denetim, işleyen süreci kontrol ederek, süreçteki sapmaları düzelterek ve süreci geliştirerek, örgütlerin sağlıklı olarak yaşamasına yardımcı olur. Sonuçta, denetim ve rehberlik hizmetlerinin etkili kullanıldığı durumlarda örgüt güçlenir ve gelişir.

Amacı, sistemi daha iyi çalışır hale getirmek olan denetimin, verimlilik ve etkililik üzerinde büyük bir pay sahibi olduğu kuşkusuzdur. Dolayısıyla denetim birimi, eğitim kurumlarının amaç, hedef ve ilkeler doğrultusunda etkin ve verimli çalışmalarına rehberlik etmek, kurumlar arasında eşgüdümü sağlamak, işbirliğini geliştirmek ve değerlendirme yapma gibi işlevleri de yerine getirmektedir. Çağdaş ve bilimsel denetim anlayışına göre denetim, sadece kontrol amaçlı değil, aynı zamanda sistemi ve eğitim öğretim sürecini geliştirmek amacıyla yapılır.

Kurum/örgüt yöneticileri zaman zaman belirlenen ilke ve amaçlar dışında değişik ilke ve amaçlar peşinde olabilir. Böyle durumlarda denetim, yönetimin keyfilğine karşı, sistemi korumaya çalışır. Bu kurumlarda denetim etkinliğinin söz konusu olduğu durumlarda mümkün olabilmektedir. Denetimin yetersiz olduğu bir kurumda, kurumun etkililiğinden söz etme olanağı yoktur. Denetimin genel anlamda kurumlar, özelde bireyler üzerinde önemli sayılabilecek *yönlendirici* ve *düzeltici* etkileri bulunmaktadır. Yönlendirici etki sayesinde



denetimin olacağını hissetmek, görevlerin eksiksiz yerine getirilmesi gerektiği algısını ve anlamını doğurur. Bu, denetim süreci işletilmeden elde edilen bir sonuçtur. Düzeltici etki ise; sistemin normlarla uyumlu halde çalışması içindir. Bunun için de denetim sürecinin sürekli olarak işletilmesi gerekir (Gündüz, 2012: 4).

### **1.4.3. EĞİTİM ÖĞRETİMİ GELİŞTİRME**

Eğitim sisteminin etkili ve verimli olarak çalışabilmesi için eğitim öğretimin belirlenen amaçlara uygun olarak gerçekleştirilmesi gerekmektedir. Eğitim öğretimin belirlenen amaçlara uygun olarak gerçekleştirilip, gerçekleştirilmediğinin belirlenebilmesi için sistemin kontrol edilmesi gerekmektedir. Buradaki kontrolün amacı, eğitim ve öğretimin geliştirilmesini sağlamaktır. Bu noktada denetim, öğrenme-öğretme ortamının analizini ve ortamın değerlendirilmesini yapma ve sürecin geliştirilmesini sağlama işlevlerini üstlenmiştir. Burada denetim, sürecin geliştirilmesinde öğretmene yardım eden, yani, doğrudan öğretmen davranışını, dolayısıyla da ürünü etkileyen etkinlikler olarak görülmektedir.

Eğitimde denetimin amacı, okul başarısını ve öğretimi geliştirmek, eğitimciler arasında demokratik çalışmalarını tesis ederek, öğrenci başarısını artırmak ve eğitimsel eşitliği sağlamaktır.

Süreçte eğitim çalışanlarının ve özellikle de öğretmenlerin bütün çabaları, eğitim öğretim etkinliklerini öğrencinin yararına olacak şekilde düzenlemek ve gerçekleştirmektir. Bu kapsamda denetimin ulaşmak istediği hedef, eğitim değişkenlerinin düzenli çalışmasını sağlayarak, eğitim öğretim gören öğrencilerin öğrenmeleri üzerinde olumlu etkiler yapmaktır. Burada denetim, eğitim ve öğretimin amaçlarına en uygun yöntemleri bulmak ve ürünün nitelik ve nicelik bakımından geliştirilmesini sağlamak amacıyla güder (Altıntaş, 1980 :14).

Eğitim örgütlerinde, eğitimin amaçlarının ne derece gerçekleştirildiğinin, verilen emek ve yapılan harcama ile elde edilen sonuçların denk düşüp düşmediğinin tespit edilmesi için de denetime yer verilmesi gerekir (Sağlamer, 1975'den Akt. Gündüz,2012:1-6).

### **1.5.ÜLKEMİZDE EĞİTİM DENETİMİ GÖREVİ**

Ülkemizde eğitim denetimi görevi ve yetkisi ve bu yetkinin kullanılması sürecinde yapılması gerekli iş ve işlemler ile davranış şekilleri 24 Mayıs 2014 tarihli Millî Eğitim Bakanlığı Rehberlik ve Denetim Başkanlığı ile Maarif Müfettişleri Başkanlıkları Yönetmeliğinde aşağıdaki şekilde açıklanmıştır.

#### **1.5.1. Rehberlik ve Denetim İlkeleri**

Kurumlarda yapılan rehberlik ve denetim faaliyetleri ilgili mevzuat hükümleri çerçevesinde yapılır. Rehberlik ve denetim faaliyetleri;

a) Bireysel ve kurumsal farklılıklar ile çevresel faktörleri dikkate almalıdır,

b) Yol gösterici ve önleyici rehberliği öne çıkararak düzeltmeyi, iyileştirmeyi ve geliştirmeyi esas almalıdır,

c) İyi uygulama örneklerini yaygınlaştırmalıdır,

ç) Sistemin risk alanlarının belirlenmesini ve giderilmesini sağlamalıdır,

d) Usulsüzlük ve yolsuzlukları önlemelidir,

e) Açık, şeffaf, eşit, demokratik, bütüncül, güvenilir ve tarafsız olmalıdır,

f) İşbirliğini ve katılımı içermelidir,

g) Başarıyı ön plana çıkarmalı, teşvik etmeli ve ödüllendirmelidir,

ğ) Bilimsel ve objektif esaslara dayalı olmalıdır,

h) Etkili, ekonomik ve verimli olmalıdır.

## **1.6. REHBERLİK HİZMETLERİNİN ÇEŞİTLERİ, KAPSAMI VE UYGULANMASI**

Bakanlığın görev alanına giren konularda Bakanlık personeline, okul ve kurumlara, özel öğretim kurumlarına, kamu kurum ve kuruluşlarına, gönüllü kuruluşlar ile gerçek ve tüzel kişilere rehberlik yapılır.

### **1.6.1. Rehberlik Hizmetlerinin Çeşitleri**

**1.6.1.1. Önleyici Rehberlik;** denetimlerden bağımsız veya denetim esnasında, kurumsal ve bireysel performansı etkilemesi muhtemel sorun alanlarına yönelik her türlü kaynağın etkin kullanımı ve verimlilik esaslarına dayalı olarak hedefleri gerçekleştirmeye yönelik faaliyet ve işlem süreçlerinin sistemli ve düzenli bir biçimde değerlendirilmesi ve geliştirilmesi amacıyla yapılır.

**1.6.1.2. Düzeltici ve İyileştirici Rehberlik;** denetim esnasında, kurumsal ve bireysel düzeyde yapılan izleme ve değerlendirme sonucunda ortaya çıkan sorun alanlarının düzeltilmesi ve iyileştirilmesi amacıyla yapılır.

**1.6.1.3. Geliştirici Rehberlik;** denetimlerden bağımsız, gelişimin sürekliliği ve yaşam boyu öğrenme esasına dayalı, kurumsal ve bireysel potansiyelin en üst düzeyde değerlendirilebilmesi amacıyla destekleyici nitelikte yürütülen rehberlik çalışmasıdır.

Rehberlik, birinci fıkrada belirtilen rehberlik alanları ile ikinci fıkrada belirtilen rehberlik çeşitlerinin hepsini, bir veya birkaçını kapsayacak şekilde yapılır. Rehberlik sonucunda düzenlenen rapor, ilgili kurum, birim ve kişilere iletilir. Raporlar, Başkanlıkça uygulamaya konulan esaslar ve rehberlerde belirtilen standartlara uygun olarak düzenlenir. Müfettişler, esaslar ve rehberlerden de yararlanarak rehberlik faaliyetlerini yürütür.

## 1.7.DENETİM HİZMETLERİNİN ÇEŞİTLERİ, KAPSAMI VE UYGULANMASI

Denetim hizmetleri, Bakanlığın görev alanına giren konularda, Bakanlığın merkez, taşra ve yurt dışı teşkilatlarını kapsar. Denetim faaliyetlerinde, yolsuzluk ve usulsüzlükleri önleyici, eğitici ve rehberlik yaklaşımı ile iyileştirici ve geliştirici yönde katkı sağlamak esastır.

### 1.7.1. DENETİM HİZMETLERİNİN ÇEŞİTLERİ

**1.7.1.1. Süreç ve Sonuç Denetimi;** Bakanlık tarafından veya Bakanlığın denetiminde sunulan hizmetlerin kontrol ve denetiminin ilgili birimlerle işbirliği içinde yapılması, süreç ve sonuçlarının mevzuata, önceden belirlenmiş amaç ve hedeflere, performans kriterlerine ve kalite standartlarına göre analiz edilmesi, karşılaştırılması ve ölçülmesi, kanıtlara dayalı olarak değerlendirilmesi, elde edilen sonuçların rapor hâline getirilerek ilgili birimlere ve kişilere iletilmesidir.

**1.7.1.2. Performans Denetimi;** yönetimin bütün kademelerinde gerçekleştirilen faaliyetler ile sonuçlarının etkililiğinin, ekonomikliğinin ve verimliliğinin belirlenen hedef ve göstergelerle ölçülmesidir.

**1.7.1.3. Sistem Denetimi;** denetlenen birimin, yönetim süreçleri, faaliyet ve işlemleri ile iç kontrol sisteminin, organizasyon yapısına katkı sağlayıcı bir yaklaşımla analiz edilmesi; kaynakların yeterliliğinin ve amacı doğrultusunda etkili, ekonomik ve verimli kullanılması ile elektronik bilgi sistemlerinin sürekliliğinin ve güvenilirliğinin incelenmesi ve değerlendirilmesidir.

**1.7.1.4. Mali Denetim;** denetlenen birimin gelir, gider, varlık ve yükümlülüklerine ilişkin hesap ve işlemlerinin doğruluğunun; mali faaliyet, mali yönetim ve kontrol sistemlerinin, mali sistem ve tabloların güvenilirliğinin, yolsuzluk ve usulsüzlükleri önleyici, eğitici ve rehberlik yaklaşımını ön plana çıkaran bir anlayışla incelenmesi ve değerlendirilmesidir.

**1.7.1.5. Uygunluk Denetimi;** denetlenen birimin faaliyet ve işlemlerinin ilgili kanun, tüzük, yönetmelik ve diğer mevzuata uygunluğunun incelenmesi ve değerlendirilmesidir.

Denetim, yukarıda belirtilen denetim uygulamalarının hepsini, bir veya birkaçını kapsayacak şekilde yapılır. Yukarıda belirtilen denetim çeşitlerinin hepsini kapsayan denetim şekli genel denetimdir.

Bakanlık tarafından veya Bakanlığın denetiminde sunulan hizmetlerin, ilgili birimlerle işbirliği içinde süreç ve sonuçları ile Bakanlık teşkilatı personelinin idari, mali ve hukuki

işlemleri; izleme ve değerlendirme verileri de dikkate alınarak, plan ve programlara uygun olarak sistematik ve sürekli bir yaklaşımla denetlenir.

İl ve ilçe millî eğitim müdürlüklerinin denetiminde, millî eğitim müdürlüklerinin il düzeyinde sunduğu hizmetler ile faaliyet ve işlemleri bir bütün olarak denetlenir ve değerlendirilir. Denetim uygulamalarında, denetim standartları, denetim esasları veya rehberleri dikkate alınır.

Denetimlerde, sunulan hizmetlerin süreç ve sonuçlarının mevzuata, önceden belirlenmiş amaç ve hedeflere, performans kriterlerine ve kalite standartlarına göre analiz edilmesi, karşılaştırılması ve ölçülmesi, kanıtlara dayalı olarak değerlendirilmesi esastır.

Denetimlerde, denetlenen kurumca hazırlanan gelişim planına dayalı izleme ve değerlendirme esastır. Denetim sonucunda düzenlenen rapor, ilgili birim kurum ve kişilere iletilir. Denetim raporları, Başkanlıkça uygulamaya konulan standartlara uygun olarak düzenlenir.

Müfettişler, denetim rehberlerinden yararlanarak denetim faaliyetlerini yürütür. Müfettişler, denetim hedeflerine ulaşmak için yeterli ve güvenilir bilgi ve belgeleri tespit etmek, incelemek ve değerlendirmekle yükümlüdür. Bakanlık teşkilatı ile okul ve kurumların denetiminin üç yılda bir periyodik olarak yapılması esastır.

### **1.8. Eğitim Kalite Standartları, İzleme ve Değerlendirme**

Başkanlık, Bakanlığın merkez, taşra ve yurt dışı teşkilatları düzeyinde eğitim, öğretim ve yönetimi, eğitim göstergeleri, kalite standartları, performans kriterleri ve kurumların öz değerlendirmelerine dayalı olarak rehberlikte bulunulan ve denetlenen kurumun raporunda yer alan tespit ve önerilerinin uygulanma düzeyini izler ve değerlendirir.

Kurum ve birimler, rehberlik ve denetim raporunun kendilerine ulaşmasından itibaren bir ay içerisinde raporda belirtilen tespit ve öneriler doğrultusunda, Kurumsal Gelişim Planı hazırlayarak Bakanlığın merkez teşkilatında Başkanlığa, Bakanlığın taşra teşkilatında ise maarif müfettişleri başkanlığına gönderirler.

Başkanlıkça ve maarif müfettişleri başkanlığınca süreç izlenir ve değerlendirilir. İzleme ve değerlendirme, konunun özelliğine göre yeni bir rehberlik ve denetim çalışması olarak da yürütülebilir.

Yılısonu rehberlik ve denetim ile izleme ve değerlendirme raporlarından ülke geneline yönelik olanlar kanunların açıklanmasını yasakladığı durumlar hariç kamuoyuyla Başkanlıkça paylaşılır.

### **1.9. Rehberlik ve Denetim Bilgi İşlem Sistemi**

Bakanlık teşkilatında yürütülen rehberlik ve denetim, izleme ve değerlendirme ile inceleme, soruşturma ve ön inceleme verilerinin yönetimi, Rehberlik ve Denetim Bilgi İşlem Sistemi üzerinden yapılır.

#### **1.10. Yolsuzluk ve Usulsüzlüklerin Önlenmesi**

Bakanlık teşkilatı ile Bakanlığın denetimi altındaki her türlü kuruluşun faaliyet ve işlemlerinde yolsuzluk riski olan alanlar tespit edilerek, yolsuzluk ve usulsüzlükleri önleyici bir anlayışla denetim, inceleme ve soruşturma yapılır. Denetim görevi sırasında yolsuzluk ve usulsüzlük bulgusuna ulaşıldığında, tespitler ve elde edilen deliller düzenlenecek bir raporla görevlendirildikleri makam aracılığıyla yetkili mercie iletilir. Yolsuzluk ve usulsüzlüklerle mücadele, risk analizleri de dikkate alınarak rehberlik ve denetim plan ve programının hazırlanmasında göz önünde bulundurulur.

#### **1.11. Raporların Düzenlenmesi**

Rehberlik, denetim, inceleme, soruşturma ve ön inceleme çalışmaları sonucunda düzenlenecek raporlar; Başkanlıkça hazırlanan ve yürürlüğe konulan rehberlik ve denetim esasları veya rehberi ile inceleme, soruşturma ve ön inceleme rehberinde yer alan usul ve esaslar ile raporlama standartları gözetilerek, belirtilen sayıda ve şekilde düzenlenir.

Raporlar kısa, açık, kolay anlaşılır, tekrara yer vermeyecek tarzda ve yazım kurallarına uygun bir üslupla yazılır. Raporlarda ulaşılan görüş, kanaat ve sonuç ile teklifler tereddüt oluşturmayacak nitelikte, belgelere ve mevzuata dayandırılarak açıklanır.

## **II. BÖLÜM**

### **2. ÇALIŞMANIN AMACI VE YÖNTEMİ**

#### **2.1. Amaç**

Bu çalışmanın amacı Ankara Valiliği'nin 16/09/2014 tarihli ve 3961313 sayılı Oluru ile Ankara ili genelinde Ankara Milli Eğitim Müdürlüğü Maarif Müfettişleri Başkanlığınca yürütülen rehberlik ve denetim faaliyetleri sonucunda kurumların Eğitim-Öğretim Süreçleri, Yönetim Süreçleri ve Mâli Süreçlerine ait faaliyet ve işlemlerinde genellikle ve sıklıkla karşılaşılan sorunların neler olduğunun belirlenmesidir. Ayrıca bu çalışmanın Ankara ili eğitim kurumları özelinde yetkili ve sorumlu kişilere yol gösterici olacağı diğer taraftan ülkemizin eğitim sistemine de katkı sağlayacağı düşünülmektedir.

#### **2.2. Yöntem**

Bu çalışmada belge tarama yöntemi kullanılmış olup çalışmada kullanılan veriler 2014-2015 öğretim yılında Ankara ilinde Maarif Müfettişlerince denetimi gerçekleştirilen okul ve kurumlara ait denetim raporlarında yer alan sorunlardan oluşan birincil verilerdir.

#### **2.3. Evren ve Örneklem**

Bu çalışmada Ankara İl Milli Eğitim Müdürlüğüne bağlı İlçe Milli Eğitim Müdürlükleri ile 2014-2015 öğretim yılında faaliyette bulunan tüm eğitim ve öğretim kurumları evrenimizi teşkil ederken; Maarif Müfettişleri Başkanlığınca 2014-2015 eğitim öğretim yılında denetimleri planlanarak gerçekleştirilen toplam (1.414) okul ve kurum da örneklemimizi teşkil etmektedir.

#### **2.4. Verilerin Toplanması ve Çözümlemesi**

Bu çalışmada kullanılan veriler, okul/kurum denetimlerini gerçekleştiren tüm denetim gruplarının grup sorumlularının denetim raporlarına dayanarak derledikleri sorunların, Ankara Maarif Müfettişleri Başkanlığı İnceleme ve Değerlendirme Komisyonu tarafından geliştirilen 'Veri Toplama ve İcmal Formu'na aktarılmasıyla elde edilmiş olup ilçeler bazında okul ve kurum türlerine göre Eğitim Öğretim, Yönetim ve Mali Süreçler başlıkları altında görülme sıklıklarına göre analiz edilmiştir.

#### **2.5. Çalışmanın Sınırlılıkları**

Bu çalışmada Ankara Maarif Müfettişleri Başkanlığınca 2014-2015 öğretim yılında denetim planlamasına alınan ve bu kurumlardan denetimi gerçekleştirilebilen okul ve kurumlara ait raporlarda yer alan sorunların yine denetimi gerçekleştiren maarif müfettişlerinin veri toplama ve icmal formuna aktardıkları sorun önermeleriyle yetinilmiştir.

Rehberlik ve denetim raporlarında yer alan sorunlar fazla olduğundan, kurumlarda en sık rastlanan sorunlar değerlendirmeye alınabilmiştir.

Rehberlik ve denetimleri gerçekleştirilen eğitim öğretim kurumlarının tamamının raporları değerlendirmeye alınamamış olsa da, çoğunluğunda yer alan sorunlar derlenmiştir.

### III. BÖLÜM

#### 3. ANKARA İLİNDE REHBERLİK VE DENETİMLERİ GERÇEKLEŞTİRİLEN OKUL VE KURUMLARIN EĞİTİM ÖĞRETİM VE YÖNETİM FAALİYETLERİ İLE MÂLİ SÜREÇLERİNE AİT TESPİT EDİLEN HUSUSLARIN DEĞERLENDİRİLMESİ

2014-2015 eğitim-öğretim yılında Ankara Milli Eğitim Müdürlüğü Maarif Müfettişleri Başkanlığınca rehberlik ve denetimi gerçekleştirilen kurum türleri ve sayıları aşağıdaki Tablo 1 de gösterilmiştir.

Tablo 1: Okul / Kurum Türü ve İlçelere Göre Değerlendirmeye Esas Alınan Kurum Sayıları (2014-2015).

Okul / Kurum Türü	Toplam			Planlanan			Rehberlik ve Denetimi Yapılan Kurum Sayısı		
	Toplam	Devlet	Özel	Toplam	Devlet	Özel	Toplam	Devlet	Özel
Anadolu Liseleri	197	146	51	100	63	37	90	44	46
Özel Dershaneler	332	-	332	330	-	330	115	-	115
Öğrenci Etüt Eğitim Merkezleri	100	-	100	94	-	94	14	-	14
Fen / Sosyal Bilimler Liseleri	85	13	72	85	13	72	22	4	18
Halk Eğitim Merkezleri	28	28	-	28	28	-	22	22	-
Anadolu İmam Hatip Liseleri	40	40	-	25	25	-	13	13	-
İmam Hatip Ortaokulları	54	54	-	42	42	-	23	23	-
İlkokullar	798	659	139	224	107	117	187	88	99
İlçe Milli Eğitim Müdürlükleri	26	26	-	26	26	-	8	8	-
Mesleki ve Teknik Anadolu Liseleri	224	174	50	133	86	47	76	46	30
MTSK	258	-	258	251	-	251	176	-	176
Muhtelif Kurslar	401	-	401	382	-	382	171	-	171
Okul Öncesi(Anaokulları)	337	101	236	247	38	209	168	32	136
Ortaokullar	600	481	119	204	102	102	157	70	87
Öğretmenevleri	12	12	-	2	2	-	1	1	-
Rehberlik ve Araştırma Merkezi	16	16	-	11	11	-	9	9	-
Özel Eğitim ve Rehberlik Merkezleri	176	-	176	173	-	173	148	-	148
Uygulama Merkezleri	91	77	14	71	57	14	11	5	6
Öğrenci Yurtları	72	-	72	36	-	36	18	-	18
<b>Genel Toplam</b>	<b>3847</b>	<b>1827</b>	<b>2020</b>	<b>2464</b>	<b>600</b>	<b>1864</b>	<b>1414</b>	<b>356</b>	<b>1058</b>

Kaynak: Ankara Maarif Müfettişleri Başkanlığı verileri (2014-2015)

2014-2015 eğitim öğretim yılı kapsamında ilimizdeki kurumların 1/3' ünün rehberlik ve denetiminin gerçekleştirilmesi planlanmış, bu kapsamda Maarif Müfettişleri Başkanlığınca rehberlik ve denetim çalışmalarını yürütmek üzere (145) Maarif Müfettişinden oluşan denetim grupları oluşturularak kurum türlerine göre görevlendirilmiştir. Denetimi planlanan okul ve kurumların büyük bir oranının denetimi gerçekleştirilmiştir. Buna mukabil, rehberlik ve denetim çalışmalarının 1 Ekim 2014 tarihinde başlanarak 1 Haziran 2015 tarihinde tamamlanması, kurumların kapatılması, özel dershanelerin kapatılacak olması, kurumların denetimlerinin yetiştirilememesi, maarif müfettişlerinin hizmet içi eğitim kurslarında, inceleme ve soruşturma çalışmalarında görevlendirilmesi vb. nedenlerle planlanan kurumlardan bazılarının denetimleri yapılamamıştır.

Bu çalışmada ilgili Mevzuat ve MEB Rehberlik ve Denetim Başkanlığı Rehberlik ve Denetim Raporu Standartları doğrultusunda 2014-2015 eğitim yılında Ankara Maarif Müfettişleri Başkanlığının Denetim Gruplarınca denetimi gerçekleştirilen okul ve kurumların eğitim-öğretim, yönetim ve mali süreçlerine ilişkin tespit edilen sorunlardan öne çıkanlara; Ayrıca, rehberlik ve denetimler sırasında okullarda/kurumlarda karşılaşılan ve kusur teşkil ettiği öngörülen durumlarla ilgili açılan disiplin soruşturması konuları ile yine okul ve kurumlarca gerçekleştirilmiş/uygulanmakta olan örnek uygulamalara da yer verilmiştir.

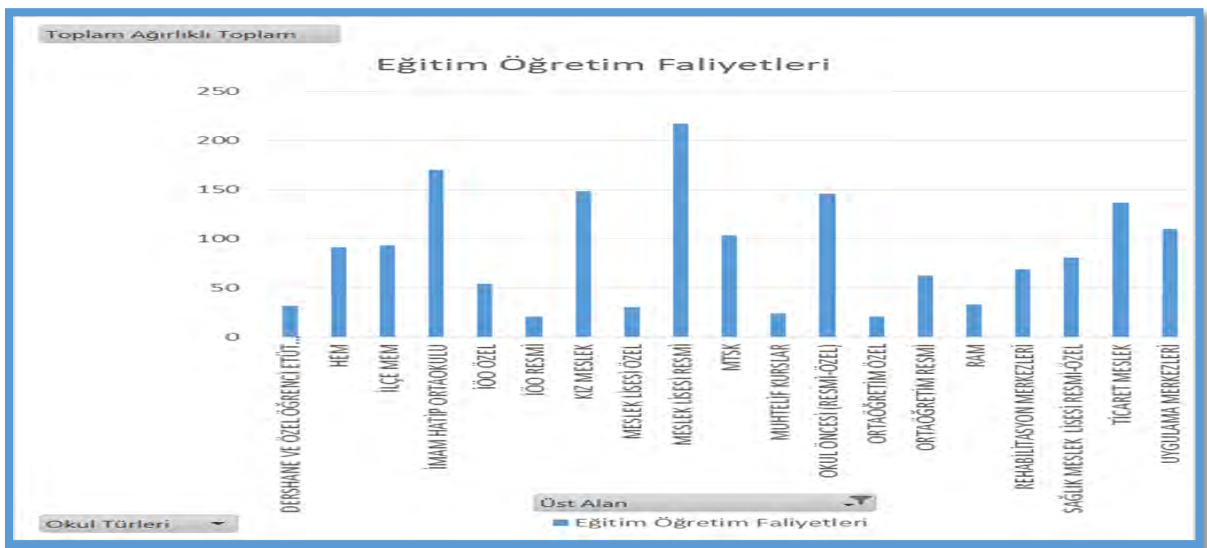
Sonuç olarak; alandan elde edilen birincil veriler doğrultusunda, kurumların ortak ve/veya ön plana çıkan sorunlarını temel alarak derlenen bu ‘Yılsonu Raporu’ ile karar verici kişi, birim ve kurumlara gerçekleştirecekleri faaliyetlerde öngörülebilir bulunabilme, muhtemel sorunlarına tedbir alabilme ve kurumsal gelişimlerine katkı sağlayabilmek amaçlanmıştır.

### 3.1. OKUL VE KURUMLARDA TESPİT EDİLEN SORUNLAR OKUL VE KURUM TÜRÜNE GÖRE YOĞUNLUĞU

Ankara Milli Eğitim Müdürlüğü Maarif Müfettişleri Başkanlığınca Ankara Merkez ve İlçelerinin okul ve kurumlarında gerçekleştirilen rehberlik ve denetim faaliyetleri sonucunda tespit edilen sorunlar Eğitim-Öğretim, Yönetim ve Mali Süreçler başlıkları altında tasnif edilmiş, tespit edilen sorunlar görülme yoğunluğuna/sıklığına göre karşılaştırılıp analiz edilerek aşağıda açıklanmıştır.

#### 3.1.1. Eğitim Öğretim Faaliyetlerinde” Tespit Edilen Sorunların Okul ve Kurum Türlerine Göre Yoğunluğu

2014-2015 Eğitim-Öğretim yılında gerçekleştirilen Rehberlik ve Denetimlerde ‘Eğitim Öğretim Faaliyetleri’ süreçleri kapsamında tespit edilen sorunların yoğunlaştığı okul ve kurum türleri aşağıdaki Grafik 1’de gösterilmiştir.



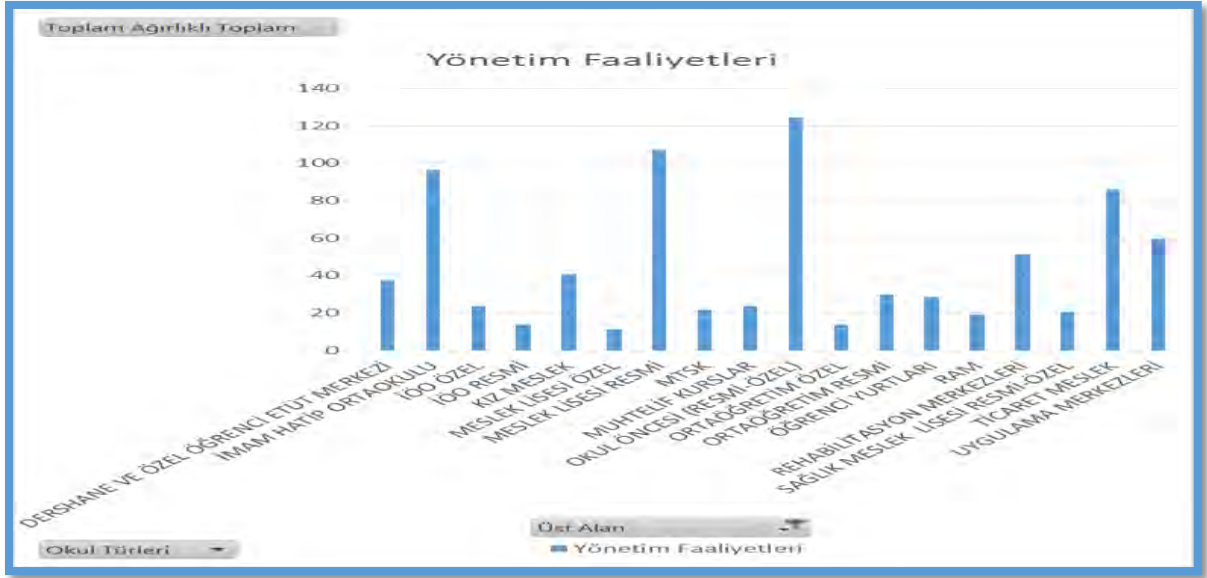
Grafik 1: Eğitim Öğretim Faaliyetleri Süreçlerinde karşılaşılan sorunların okul ve kurumlar bazında yoğunluk dağılımı. Kaynak: Ankara Maarif Müfettişleri Başkanlığı 2014-2015 Yılı Verileri.



Yukarıda yer alan Grafik 1 verilerine göre 2014-2015 Eğitim Öğretim Yılında Eğitim Öğretim Faaliyetleri Süreçlerinde karşılanan sorunların *Meslek Liseleri (Resmi Meslek Liseleri, Kız Meslek Liseleri, Ticaret Meslek Liseleri), İmam Hatip Ortaokulları ve Okul Öncesi Öğretim Kurumlarında (Resmi-Özel)* daha yoğun olarak görüldüğü anlaşılmaktadır.

### 3.1.2. Yönetim Faaliyetlerinde Tespit Edilen Sorunların Okul ve Kurum Türlerine Göre Yoğunluğu

2014-2015 Eğitim-Öğretim yılında gerçekleştirilen Rehberlik ve Denetimlerde “Yönetim Faaliyetleri” süreçleri kapsamında tespit edilen sorunların yoğunlaştığı okul ve kurum türleri aşağıdaki Grafik 2’de gösterilmiştir.

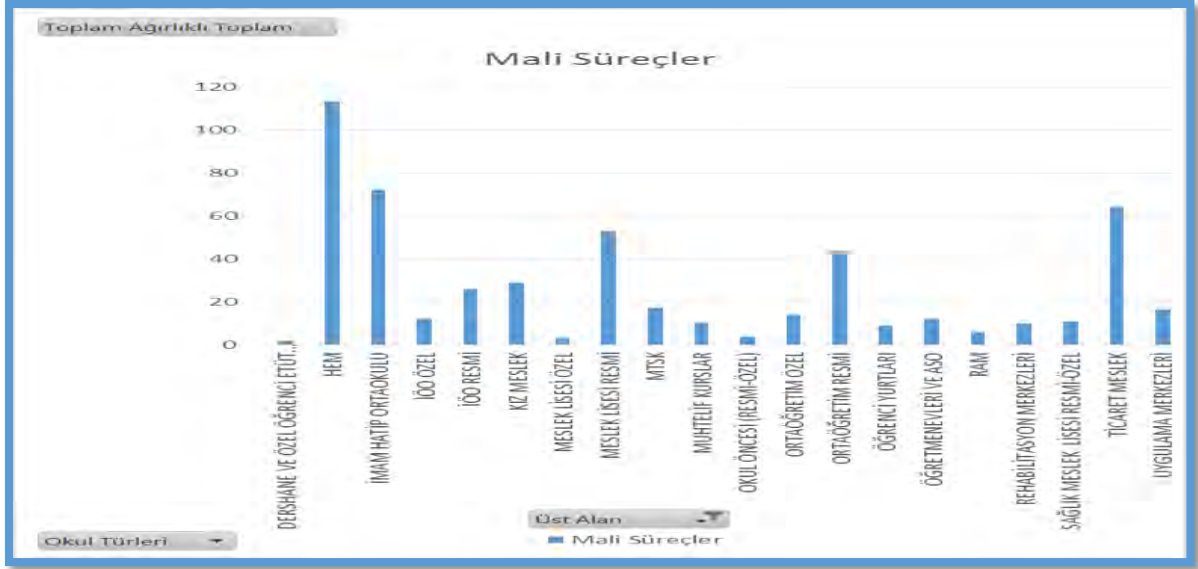


Grafik 2: Yönetim Faaliyetleri Süreçlerinde karşılaşılan sorunların okul ve kurumlar bazında yoğunluk dağılımı. (Kaynak: Ankara Maarif Müfettişleri Başkanlığı 2014-2015 Yılı Verileri)

Yukarıda yer alan Grafik 2 verilerine göre 2014-2015 Eğitim öğretim yılında Müfettişlerce gerçekleştirilen Rehberlik ve Denetimlerde “Yönetim Faaliyetleri” süreçlerinde tespit edilen sorunların, sırasıyla *Okul Öncesi Eğitim Kurumlarında (özel-resmi), Mesleki ve Teknik Ortaöğretim Okullarında, İmam Hatip Ortaokullarında ve Ticaret Meslek Liselerinde* diğer kurumlara göre daha yoğun olduğu anlaşılmaktadır.

### 3.1.3. Mali Süreçlerde Tespit Edilen Sorunların Okul ve Kurum Türlerine Göre Yoğunluğu;

2014-2015 Eğitim-Öğretim yılında gerçekleştirilen Rehberlik ve Denetimlerde “ Mali Süreçler kapsamında tespit edilen sorunların yoğunlaştığı okul ve kurum türleri aşağıdaki Grafik 3’de gösterilmiştir.



Grafik 3: Mali Süreçlerde Karşılaşılan Sorunların Okul ve Kurumlar Bazında Yoğunluk Dağılımı. (Kaynak: Ankara Maarif Müfettişleri Başkanlığı 2014-2015 Yılı Verileri.)

Yukarıda yer alan Grafik 3 verilerine göre 2014-2015 Eğitim öğretim yılında Müfettişlerce gerçekleştirilen Rehberlik ve Denetimlerde “Mali Süreçlerde ”tespit edilen sorunların, sırasıyla **Halk Eğitimi Merkezleri, İmam Hatip Ortaokulları, Meslek Liseleri (Resmi), Ticaret Meslek Liseleri ve Ortaöğretim Okullarında (Resmi)** diğer kurumlara nazaran daha yoğun olarak görüldüğü anlaşılmaktadır.

## 4. OKUL VE KURUMLARIN EĞİTİM ÖĞRETİM VE YÖNETİM FAALİYETLERİ İLE MALİ SÜREÇLERİNDE TESPİT EDİLEN SORUNLARIN ANALİZİ

### 4.1. İLKÖĞRETİM KURUMLARI (RESMİ-ÖZEL)

1739 sayılı Milli Eğitim Temel Kanununa göre mecburi ilköğretim çağı 6-13 yaş grubundaki çocukları kapsar. Bu çağ çocuğun 5 yaşını bitirdiği yılın eylül ayı sonunda başlar, 13 yaşını bitirip 14 yaşına girdiği yılın öğretim yılı sonunda biter.

İlköğretimin amaç ve görevleri, milli eğitimin genel amaçlarına ve temel ilkelerine uygun olarak, her Türk çocuğuna iyi bir vatandaş olmak için gerekli temel bilgi, beceri, davranış ve alışkanlıkları kazandırmak; onu milli ahlak anlayışına uygun olarak yetiştirmek; her Türk çocuğunu ilgi, istidat ve kabiliyetleri yönünden yetiştirerek hayata ve üst öğrenime hazırlamaktır.

İlköğretimin son ders yılının ikinci yarısında öğrencilere, ortaöğretimde devam edilebilecek okul ve programların hangi mesleklerin yolunu açabileceği ve bu mesleklerin kendilerine sağlayacağı yaşam standardı konusunda tanıtıcı bilgiler vermek üzere rehberlik servislerince gerekli çalışmalar yapılır.

İlköğretim kurumlarının ilkokul ve ortaokul olarak bağımsız okullar hâlinde kurulması esastır. Ancak imkân ve şartlara göre ortaokullar, ilkokullarla veya liselerle birlikte de kurulabilir.

İlköğretim kurumları; dört yıl süreli ve zorunlu ilkokullar ile dört yıl süreli, zorunlu ve farklı programlar arasında tercihe imkân veren ortaokullar ile imam-hatip ortaokullarından oluşur. Ortaokullar ile imam-hatip ortaokullarında lise eğitimini destekleyecek şekilde öğrencilerin yetenek, gelişim ve tercihlerine göre seçimlik dersler oluşturulur. Ortaokul ve liselerde, Kur'an-ı Kerim ve Hz. Peygamberimizin hayatı, isteğe bağlı seçmeli ders olarak okutulur. Bu okullarda okutulacak diğer seçmeli dersler ile imam-hatip ortaokulları ve diğer ortaokullar için oluşturulacak program seçenekleri Bakanlıkça belirlenir.

Nüfusun az ve dağınık olduğu yerlerde, köyler gruplaştırılarak, merkezi durumda olan köylerde ilköğretim bölge okulları ve bunlara bağlı pansiyonlar, gruplaştırmanın mümkün olmadığı yerlerde yatılı ilköğretim bölge okulları kurulur.

Tablo 2: 2014-2015 Eğitim Öğretim Yılında Denetimi Planlanan ve Gerçekleştirilen İlköğretim Okullarına Ait Veriler.

Okul / Kurum Türü	Toplam			Planlanan			Rehberlik ve Denetimi Yapılan Kurum Sayısı		
	Toplam	Devlet	Özel	Toplam	Devlet	Özel	Toplam	Devlet	Özel
İlköğretim Kurumları	798	659	139	224	107	117	187	88	99

Kaynak: Ankara Maarif Müfettişleri Başkanlığı verileri (2014-2015).

2014-2015 Eğitim Öğretim Yılında Ankara Maarif Müfettişler Başkanlığınca Özel (99), Resmi (88) olmak üzere toplamda (187) İlköğretim Kurumunda gerçekleştirilen rehberlik ve denetimler sonucunda Maarif Müfettişlerince hazırlanan rehberlik ve denetim raporlarında bu kurumların *Eğitim Öğretim Faaliyetleri*, *Yönetim Faaliyetleri* ve *Mali Süreçleri* ile ilgili tespit edilen hususlar/sorunlar sıklık derecelerine (karşılaşılma sıklığına, yoğunluğuna) göre belirlenerek aşağıda değerlendirilmiştir.

#### 4.2.1. RESMİ İLKÖĞRETİM KURUMLARI

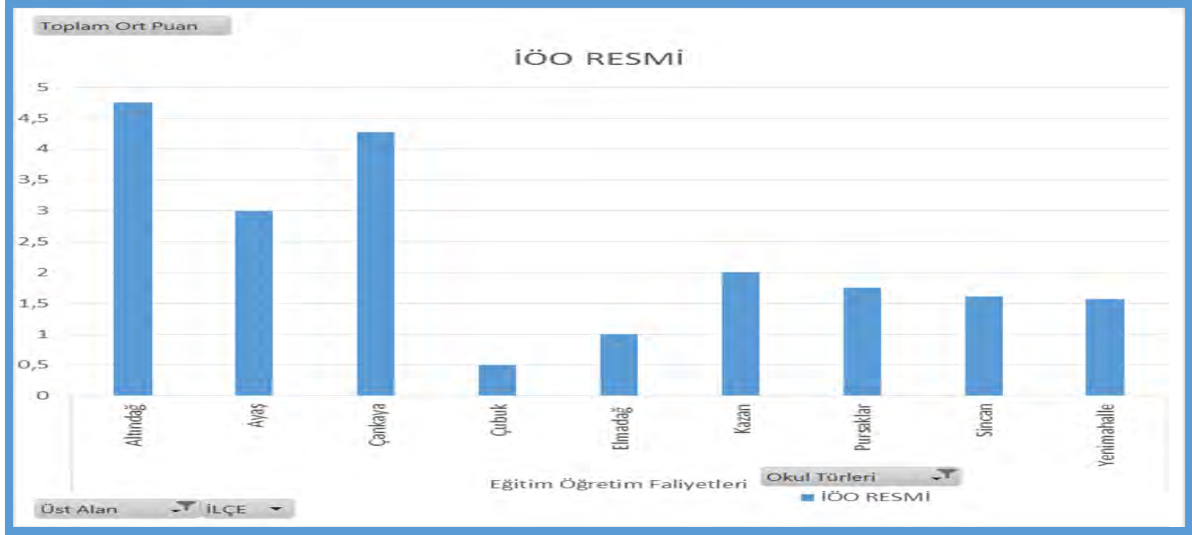
Aşağıdaki Grafik 4 verileri incelendiğinde Ankara Merkez ve İlçelerindeki Resmi İlköğretim Kurumlarında tespit edilen sorunların Mali Süreçlerde daha fazla yoğunlaştığı, ikinci sırayı Eğitim Öğretim Faaliyetlerinin aldığı Yönetim faaliyetlerindeki sorunların Mali ve Eğitim Öğretim süreçlerine göre daha az olduğu, Ayrıca Eğitim Öğretim, Yönetim ve Mali süreçlerde tespit edilen sorunların çok az bir kısmının inceleme/soruşturmaya konu olacak nitelikte olduğu görülmektedir.



Grafik 4: Resmi İlköğretim Kurumlarının 'Eğitim Öğretim Faaliyetleri, Yönetim Faaliyetleri ve Mali Süreçleri' ile ilgili tespit edilen sorunların yoğunluğunun karşılaştırılması. (Kaynak: Ankara Maarif Müfettişleri Başkanlığı 2014-2015 Yılı Verileri.)

#### 4.1.1.1. Eğitim Öğretim Faaliyetleri İle İlgili Sorunlar

Aşağıda yer alan Grafik 5 verileri incelendiğinde Resmi İlköğretim Kurumlarında Eğitim Öğretim Faaliyetlerine ilişkin sorunların Altındağ, Çankaya ve Ayaş ilçelerinde daha yoğun olarak tespit edildiği; Çubuk, Elmadağ ve Yenimahalle ilçelerinde yer alan Resmi İlköğretim Kurumlarında ise eğitim öğretim faaliyetlerine ilişkin sorunların diğer ilçelere oranla daha az yoğunlukta olduğu anlaşılmaktadır.



Grafik 5: Resmi İlköğretim Kurumlarındaki Eğitim Öğretim Faaliyetlerine İlişkin Sorunların İlçeler Bazında Karşılaştırılması. Kaynak: Ankara Maarif Müfettişleri Başkanlığı verileri (2014-2015)

2014-2015 Eğitim Öğretim Yılında Resmi İlköğretim Kurumlarında Maarif Müfettişlerince gerçekleştirilen rehberlik ve denetimler sonucunda, bu kurumlardaki *Eğitim Öğretim Faaliyetlerine* ilişkin öne çıkan sorunlar Eğitim Öğretim Faaliyetleri Alt Süreçlerine göre aşağıda yer alan Tablo 3’ de belirtilmiştir.

Tablo 3: Resmi İlköğretim Kurumlarında Gerçekleştirilen Rehberlik ve Denetimler Sonucunda Tespit Edilen Eğitim Öğretim Faaliyetlerine İlişkin Öne Çıkan Sorunlar.

Eğitim Öğretim Faaliyetleri Alt Süreçleri	Tespit Edilen Sorunlar
<b>Fiziki Koşullar</b>	Bazı kurumların binalarının fiziki yapılarında bir takım bakım ve onarımlar gerektiği, mevcut dersliklerin ve diğer hizmet birimlerinin yeterli olmadığı, Eğitim öğretim ortamlarının düzen ve temizliğine gerekli özen gösterilmediği, Engelli öğrenciler için düzenlenen tuvaletlerin standardına uygun olmadığı,

	Bahçede okul öncesi öğrencilerine uygun oyun alanlarının olmadığı, İlkokul, Ortaokul ve İmam Hatip Ortaokulunun aynı binada eğitim-öğretim faaliyetlerini yürüttüğü,
<b>Hazırlık süreci</b>	Zümre Toplantılarında Eğitim Bölgesi Zümre Kararlarının dikkate alınmadığı Öğretmenler Kurulu Toplantılarının MEB Okul Öncesi Eğitimi ve İlköğretim Kurumları Yönetmeliğinin 34/c. maddesine uygun olarak gerçekleştirilmediği. Kılavuz kitabı olmayan derslere ait ders planlarının yapılmadığı,
<b>Ölçme Değerlendirme Süreci</b>	Müzik ve Beden Eğitimi derslerinin uygulamalı yapılmadığı, Yazılı sınavlara ait sınav analizlerinin yapılmadığı, kavranamayan kazanımların tespitinin yapılarak gerekli önlemlerin alınmadığı, Özel eğitime ihtiyacı olan öğrencilerin değerlendirilmesi için öğrencilerin durumlarına uygun ölçme araçlarının hazırlanmadığı, Öğrencilerin seçmeli dersler dâhil olmak üzere, derse ve etkinliklere katılımlarının ölçme değerlendirilmesi ile proje görevlerinin değerlendirilmesinin, ölçütleri derslere özgü ve özel olarak hazırlanmış ölçeklerle MEB Okul Öncesi Eğitim ve İlköğretim Kurumları Yönetmeliğinin 20/1b, 2 ve 22/b. maddelerine uygun olmadığı, yapılmadığı; Öğretmen not çizelgelerinde, sınava katılmayan, performans görevini yerine getirmeyen öğrencilere ait ilgili bölümün boş bırakıldığı,
<b>Geliştirme süreci</b>	Öğrencileri Yetiştirme Kurslarında tutulacak defter ve dosyaların mevzuatına uygun düzenlenmediği Rehberlik servislerince muhtemel potansiyel sorulara karşı yeteri kadar önleyici rehberlik faaliyetinde bulunulmadığı
<b>Başarı Ve Eğitim Öğretim Çıktıları</b>	İkinci Dönem TEOG Sınav Tarihinin Erken Olmasının Öğrencilerin Okuldan Kopmalarına Dersleri Bırakmalarına Sebebiyet Verdiği,
<b>Öğrenci</b>	Sürekli Devamsız Öğrencilerin Yasal Takibinin Yetersiz Olduğu, Sürekli devamsız öğrencilerle ilgili iş ve işlemlerin yapılmadığı/ sonuçlandırılmadığı,
<b>Öğretmen</b>	Ücretli Öğretmen Görevlendirmelerinin Eğitim Öğretim Başlamadan Gerçekleştirilmediği,
<b>Uygulama süreci</b>	Öğretmen Kılavuz Kitaplarının Amaca Hizmet Edebilecek Tarzda Kullanılmadığı.
<b>Sosyal Faaliyetler Rehberlik Süreci</b>	Sosyal Etkinliklerin, İlköğretim Ve Ortaöğretim Kurumları Sosyal Etkinlikler Yönetmeliğinde Belirtildiği Şekilde Planlanarak Uygulanmadığı. Rehberlik Servisinin Faaliyetlerinin Şube Rehber Öğretmenleri, Okul

Yönetimi ve Öğrencilerin Aileleriyle Birlikte Yapılmadığı,

Rehberlik Servislerinin Muhtemel Potansiyel Sorulara Karşı Yeterli Önleyici Rehberlik Faaliyetinde Bulunulmadığı

Rehberlik çalışmalarının ve sosyal etkinlik çalışmalarının mevzuatına uygun olarak yürütülmediği,

Rehberlik ve Psikolojik Danışma hizmetleri yılsonu çalışma raporunun hazırlanmadığı, öğrencileri yönlendirme amaçlı rehberlik çalışmalarının yapılmadığı, öğrenci sorunlarına yönelik rehberlik çalışmalarının etkili ve verimli yapılmadığı,

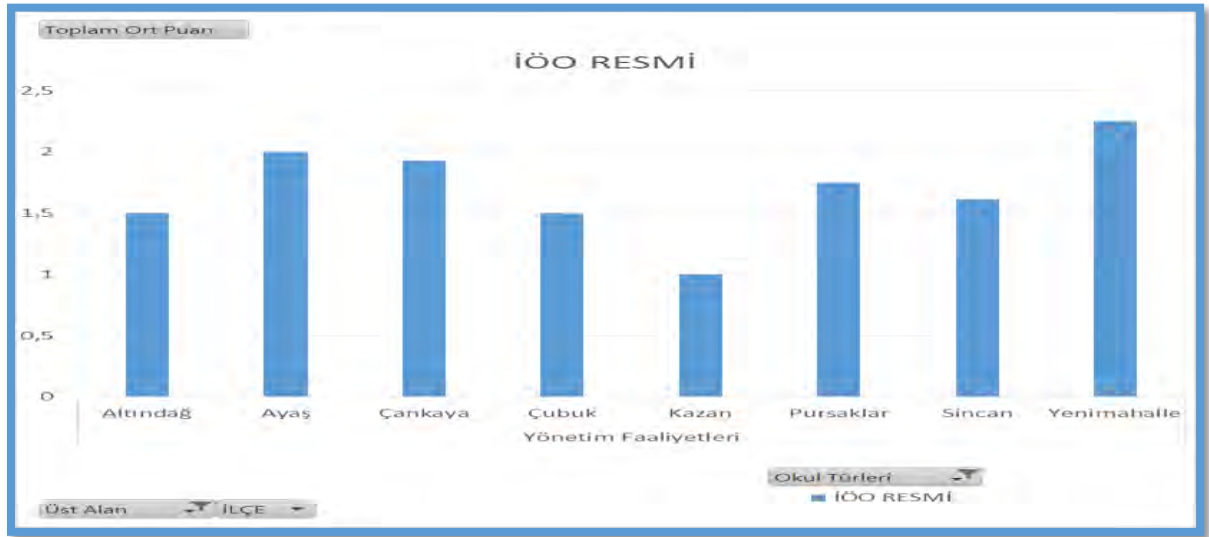
#### Okul-Çevre İlişkileri Süreci

Okulda gerçekleştirilen etkinliklere veli katılımının az olduğu,

*Kaynak: Ankara Maarif Müfettişleri Başkanlığı verileri (2014-2015).*

#### 4.1.1.2. Yönetim Faaliyetleri İle İlgili Sorunlar

Aşağıda yer alan Grafik 6 verileri incelendiğinde Resmi İlköğretim Kurumlarında Yönetim Faaliyetlerine ilişkin sorunların Yenimahalle, Ayaş, Çankaya ve Pursaklar ilçelerinde daha yoğun olarak görüldüğü anlaşılmaktadır.



*Grafik 6: 2014-2015 Eğitim ve Öğretim Yılında Ankara Merkez ve İlçelerinde Rehberlik ve Denetimleri Gerçekleştirilen Resmi İlköğretim Kurumları “Yönetim Süreçlerinde” Tespit Edilen Sorunların Ağırlıklı Olarak İlçelere Göre Dağılımı. Kaynak: Ankara Maarif Müfettişleri Başkanlığı 2014-2015 Yılı Verileri.*

2014-2015 Eğitim Öğretim Yılında Ankara İli Resmi İlköğretim Okullarında Maarif Müfettişlerince gerçekleştirilen rehberlik ve denetimler sonucunda bu kurumlardaki Yönetim Faaliyetlerine ilişkin öne çıkan sorunlar Yönetim faaliyetleri alt Süreçlerine göre aşağıda yer alan Tablo 4’de belirtilmiştir.

Tablo 4: Resmi İlköğretim Kurumlarında gerçekleştirilen rehberlik ve denetimler sonucunda Yönetim Faaliyetleri Sürecine ilişkin öne çıkan sorunlar.

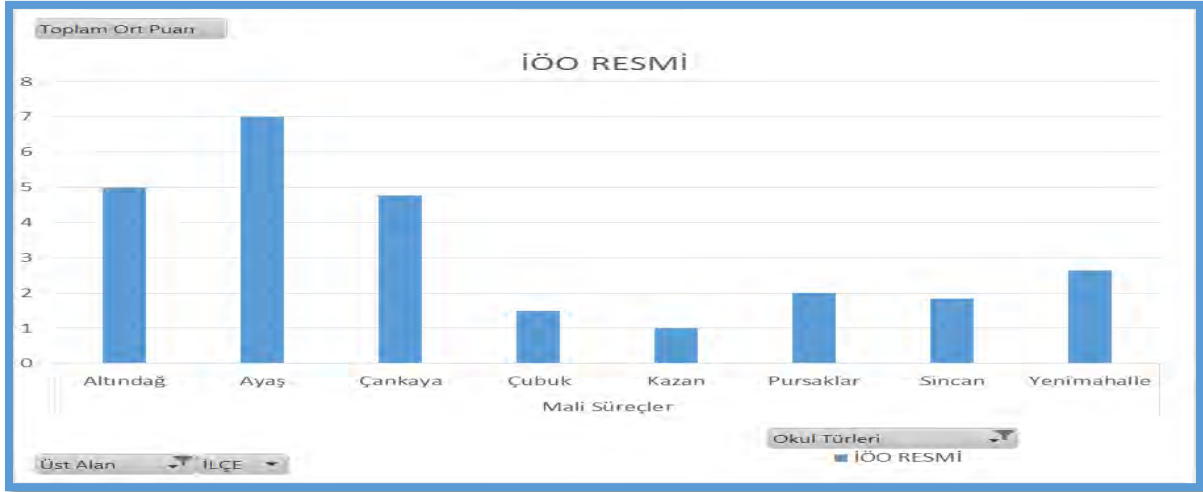
Yönetim Faaliyetleri Alt Süreci	Tespit Edilen Sorunlar
<b>Araştırma ve Planlama Süreci</b>	Stratejik planlama çalışmalarının değerlendirilmediği ve güncellenmediği, (MEB Strateji Geliştirme Başkanlığı çıkışlı 01/06/2010 tarih ve 2010/33 sayılı “Stratejik Planlama” konulu Genelgesi; Strateji Geliştirme Başkanlığı çıkışlı 16.09.2013 tarih ve 2013/26 sayılı Genelgesi) Okulun İşleyişi İle İlgili Zaman Çizelgesinin Hazırlanmadığı, (Milli Eğitim Bakanlığı Okul Öncesi Eğitim ve İlköğretim Kurumları Yönetmeliği Md.6/a) Öğretmenlere Nöbet Görevinin Verilmesi ile ilgili Esasların Belirlenmediği (MEB Okul Öncesi Eğitim ve İlköğretim Kurumları Yönetmeliği Md.44)
<b>Örgütlenme Süreci/Komasyon, Birlik ve Ekiplerin Çalışmaları</b>	Okul-Aile Birliğinin Kuruluşu, Birlik Organlarının Oluşturulması ve İşleyişinde Eksikliklerin Olduğu, (MEB Okul-Aile Birliği Yönetmeliği Md.5.6.7.8.9.10.11.12.13.14) Öğrenci Davranışlarını Değerlendirme Kurulunun MEB Okulöncesi ve İlköğretim Kurumları Yönetmeliği Mad: 57/1-2 Maddesinde İfade Edilen Kişilerden Oluşturulmadığı, Çalışmaların Anılan, 58,59 ve 60. Maddelere Uygun Yürütülmediği, Kaynaştırma Öğrencileri İçin Bireyselleştirilmiş Öğretim Programının (BÖP) Hazırlanmadığı, Okulda kurulması gerekli tüm kurul, komisyon ve ekiplerin kurulmadığı,
<b>Öğrenci İşleri</b>	Sınıflarda Öğrenci Mevcutlarının 35-40 Öğrenci Arasında ve Fazla Olduğu, Öğrenci Genel Bilgilerinin e-Okul Bilişim Sistemi Üzerinde Güncellenmediği,
<b>İnsan Kaynakları İş ve İşlemleri</b>	Memur ve Yardımcı Hizmetli Sayısının Yetersiz Olduğu, Branş Öğretmeni Olan Bazı Okul Müdürlerinin 6 Saat Maaş Karşılığı Derse Girmesi Gerekirken 2 Saat Derse Girdiği, (Millî Eğitim Bakanlığı Yönetici ve Öğretmenlerinin Ders ve Ek Ders Saatlerine İlişkin Karar Md.5)
<b>Rehberlik, Denetim, İzleme ve Değerlendirme Süreci</b>	Okulda Tutulması Gerekli Defter, Dosya Ve Kayıtların Usulüne Uygun Tutulmadığı, Eksik Bilgilerin Olduğu, (Milli Eğitim Bakanlığı Okul Öncesi Eğitim ve İlköğretim Kurumları Yönetmeliği Md.75, Ek:16) Resmi Yazışmalarda Yazışma Kurallarına Uyulmadığı, (02/12/2004 tarih ve 25658 sayılı Resmi Gazetede yayımlanan “Resmi Yazışmalarda Uygulanacak Esas ve Usuller Hakkında Yönetmelik”, MEB Müsteşarlığının 2007/18 sayılı Yaşayan Türkçemiz ve Yazışma Kuralları) Yöneticilerin Öğretmenlerin Derslerini İzlemediği ve Gerekli Rehberliği Yapmadığı,
<b>İletişim ve Eşgüdüm Süreci</b>	Zümre Öğretmenler Kurulu İle Diğer Kurul ve Ekiplerin Çalışmalarının Eşgüdüm İçerisinde Yürütülme, Okul İnternet Sitesinin Güncel Olmadığı,
<b>Bilişim Sistemleri Süreci</b>	Milli Eğitim Bakanlığı Bilişim Sistemleri (Mebbis) Altında Bulunan Modüllere (e-okul, e-taşınır, MEİS Modülü, e-Yatırım Projesi, TEFBİS, Özlük Modülü, Atama Modülü, Başvuru İşlemleri Modülü, v.b. ) Bilgi Girişinin Zamanında Yapılmadığı Güncelleme İşlemlerinin Zamanında Yapılmadığı,
<b>Yönetim Faaliyetlerinin Sonuçları</b>	Stratejik Planda Yer Alan Amaç, Hedef Ve Performans Göstergelerinin Gerçekleşme Durumunun Takip Edilmediği,

Kaynak: Ankara Maarif Müfettişleri Başkanlığı verileri (2014-2015)



### 4.1.1.3. Mali Süreçler İle İlgili Sorunlar

Aşağıdaki Grafik 7’ deki veriler incelendiğinde, Resmi İlköğretim Okullarının Mali Süreçlerine ilişkin tespit edilen sorunlar, denetim faaliyetleri yürütülen ilçelerde genellikle aynı ağırlıkta olmakla birlikte Ayaş, Altındağ, Çankaya ve Yenimahalle ilçelerindeki Resmi İlköğretim Okullarda bir az daha yoğun olarak ön plana çıkmaktadır.



Grafik 7: 2014-2015 Eğitim ve Öğretim Yılında Ankara Merkez ve İlçelerinde Rehberlik ve Denetimleri Gerçekleştirilen Resmi İlköğretim Okullarının “Mali Süreçlerinde” Tespit Edilen Sorunların Ağırlıklı Olarak İlçelere Göre Dağılımı. Kaynak: Ankara Maarif Müfettişleri Başkanlığı Verileri (2014-2015)

2014-2015 Eğitim Öğretim Yılında Resmi İlköğretim Okullarında Maarif Müfettişlerince gerçekleştirilen rehberlik ve denetimler sonucunda bu kurumlardaki Mali Süreçlere ilişkin öne çıkan sorunlar Mali alt Süreçlerine göre aşağıda yer alan Tablo 5’de belirtilmiştir.

Tablo 5: Resmi İlköğretim Kurumlarında Gerçekleştirilen Rehberlik ve Denetimler Sonucunda Mali Sürecine İlişkin Öne Çıkan Sorunlar.

Mali Alt Süreçler	Tespit Edilen Sorunlar
<b>Resmi Okullardaki Mali İş ve İşlemlere İlişkin Süreçler</b>	TEFBİS sistemine verilerin zamanında girilmediği; veri girişlerinin yetkililerce “Kullanıcı Kılavuz”larındaki açıklamalar doğrultusunda yapılmadığı, TEFBİS Projesinde Yer Alan Modüllere Bilgilerin Zamanında Girilmediği, Okul Aile Birliğinin Gelir- Giderlerinin TEFBİS’e Girilmediği, Öğretmenin/Personelin Bir Takvim Yılı İçinde Kullandığı Hastalık İzin Sürelerinin Toplamı 7 Günü Aşmış Olduğu Halde Aşan Sürelere İsbet Eden Zam Ve Tazminatlarından %25 Oranında Kesinti Yapılmadığı,
<b>Gelir-Gider İşlemleri</b>	Kantin, Açık Alan, Salon Ve Benzeri Yerlerinden Sağlanan Kira Gelirlerinden Arz Bedeli Düşülmeden Net İşletme Gelirlerinden İl/İlçe Paylarının Banka Hesabına Yatırıldığı,

<b>Mal ve Hizmet Alımı İle Bakım Ve Küçük Onarım İşleri</b>	Mal ve Hizmet Alımları İle Bakım Ve Küçük Onarım İşlerinde Mevzuata Uyulmadığı, Harcamaların Mevzuata Uygun Yapılmadığı Ve Belgelerinin Dosyalanmadığı, Satın Alma Komisyonunun Görevlerini Yürütmediği,
<b>Kurs Giderleri</b>	Yetiştirme Kursunun İş Ve İşlemlerinin Mevzuatına Uygun Yürütülmediği Ve Denetlenmediği, Ödemelerin Elden Yapıldığı,
<b>Okul-Aile Birliğinin Gelir-Gider İşlemleri</b>	Okul Aile Birliği Tahmini Bütçesinin Hazırlanmadığı, Okul Aile Birliği İş Ve İşlemlerinde Kayıtların Tutulmasında Gelirlerinin Kabulü, Harcanması İle İlgili İş Ve İşlemlerde Yönetmeliğin 15-20. Maddelerinde Belirtilen Usul Ve Esaslara Uyulmadığı,
<b>Okul Servis Araçları</b>	Araç Sahipleri İle Yapılan Sözleşmenin Her Yıl İçin Yenilenmediği, İlçe Tarafından Yapılan Taşımali Öğrenci İhale Sözleşmelerinin Bir Nüshasının Okullarda Bulunmadığı, Okul Servis Araçlarının Denetiminin Okul İdaresi Tarafından Düzenli Olarak Yapılmadığı,
<b>Taşınır Mal İşlemleri</b>	Taşınır Mal İş Ve İşlemlerinin Taşınır Mal Yönetmeliği ile Taşınır Mal Yönetmeliği Genel Tebliği Çerçevesinde Yapılmadığı;

*Kaynak: Ankara Maarif Müfettişleri Başkanlığı verileri (2014-2015)*

#### 4.2.2. ÖZEL İLKÖĞRETİM KURUMLARI

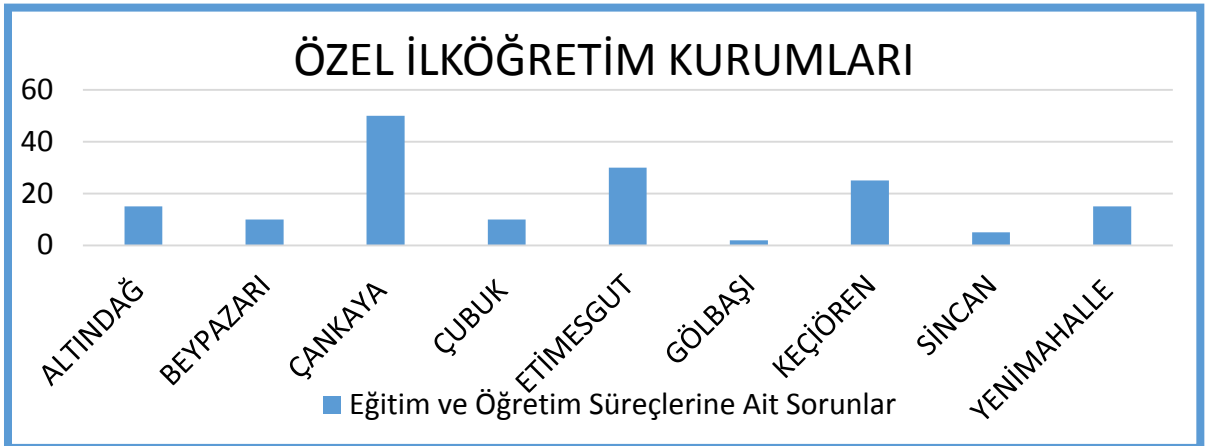
Aşağıda yer alan Grafik 8 verileri incelendiğinde Ankara Merkez ve İlçelerindeki Özel İlköğretim Kurumlarında tespit edilen sorunların Yönetim Faaliyetleri ve Mali Süreçlere göre Eğitim Öğretim Faaliyetleri Süreçlerinde daha fazla yoğunlaştığı, Ayrıca Eğitim Öğretim, Yönetim ve Mali süreçlerde tespit edilen sorunların çok az bir kısmının inceleme/soruşturmaya konu olacak nitelikte olduğu görülmektedir.



Grafik 8: Özel İlköğretim Kurumlarının 'Eğitim Öğretim Faaliyetleri, Yönetim Faaliyetleri ve Mali Süreçleri' İle İlgili Tespit Edilen Sorunların Yoğunluğunun Karşılaştırılması. Kaynak: Ankara Maarif Müfettişleri Başkanlığı Verileri (2014-2015).

#### 4.2.2.1. Eğitim Öğretim Faaliyetleri ile İlgili Sorunlar

Özel İlköğretim Kurumlarındaki Eğitim Öğretim Faaliyetlerine ilişkin sorunların İlçeler bazında yoğunluğunu gösteren aşağıdaki Grafik 9 verileri incelendiğinde Özel İlköğretim Kurumlarında Eğitim Öğretim Faaliyetlerine ilişkin sorunların Çankaya, Yenimahalle ve Sincan ilçelerinde daha yoğun olarak tespit edildiği anlaşılmaktadır.



Grafik 9: Özel İlköğretim Kurumlarındaki Eğitim Öğretim Faaliyetlerine ilişkin sorunların İlçeler bazında karşılaştırılması. Kaynak: Ankara Maarif Müfettişleri Başkanlığı verileri (2014-2015)

2014-2015 Eğitim Öğretim Yılında Özel İlköğretim Kurumlarında Maarif Müfettişlerince gerçekleştirilen rehberlik ve denetimler sonucunda, bu kurumlardaki *Eğitim Öğretim Faaliyetlerine* ilişkin öne çıkan sorunlar eğitim öğretim faaliyetleri alt süreçlerine göre aşağıda yer alan Tablo 6’da belirtilmiştir.

*Tablo 6: Özel İlköğretim Kurumlarında Gerçekleştirilen Rehberlik ve Denetimler Sonucunda Tespit Edilen Eğitim Öğretim Faaliyetlerine İlişkin Öne Çıkan Sorunlar.*

<b>Eğitim Öğretim Faaliyetleri Alt Süreçleri</b>	<b>Tespit Edilen Sorunlar</b>
<b>Fiziki Koşullar</b>	Bazı Okullarda Yerleşim Planına Uygun Yerleşim Yapılmadığı,
	Deprem, Yangın Gibi Doğal Afetlere Karşı Yapılan Tatbikatlarla İlgili Gerekli Belgelerin Dosyalanmadığı,
	Eğitim Ortamlarının Temizliğine Gereken Özenin Gösterilmediği,
	Engelli Öğrencilere Yönelik Yeterli Tedbirlerin Alınmadığı ve Gerekli Fiziki Düzenlemelerin Yerine Getirilmediği,
	Fen Bilimleri Laboratuvarı, Bilişim Teknolojileri Dersliği, Müzik Dersliği Ve Görsel Sanatlar Derslikleri İçin Gerekli Donanımların Olmadığı, Dersliklerde Teknolojik Araçların Bulunmadığı,
	Okul ve Çevre Güvenliğine İlişkin Alınacak Tedbirlerin Yeterli Düzeyde Planlanıp Uygulanmadığı,
<b>Hazırlık Süreci</b>	Anasınıfı ve 1. Sınıflarda Uygulanan İngilizce Dersine Ait Talim Terbiye Kurulu Başkanlığı Onayının Bulunmadığı,
	Bireyselleştirilmiş Öğretim Programına Uygun Ölçme Değerlendirme Araçlarının Hazırlanmadığı,
	Zümre Öğretmenler Kurulu Toplantılarında MEB Okulöncesi ve İlköğretim Kurumları Yönetmeliğinin 35.Maddesinde Yer Alan Tüm Hususların Görüşülmediği,
	Öğretmenler Kurulu Toplantılarının MEB Okul Öncesi Eğitimi Ve İlköğretim Kurumları Yönetmeliğinin 34/C. Maddesine Uygun Olarak Gerçekleştirilmediği,
	Kılavuz Kitabı Olmayan Dersler İçin Günlük Ders Planlarının Yapılmadığı,
<b>Ölçme Değerlendirme Süreci</b>	Bazı Özel Okullarda Öğretmen Notları İle TEOG Notları Arasında Farkın Öğretmen Notları Lehinde Çok Yüksek Olduğu,
	Ders ve Etkinliklere Katılım Konusunda Zümre Öğretmenleri Arasında Ortak Bir Anlayış Oluşturulamadığı,
	Kaynaştırma Öğrencilerinin Yazılı Sınavlarının Bireysel Eğitim Programlarına Göre Yapılmadığı,
	Proje Seçimi ve Projenin Gerçekleştirilme Sürecinde Öğrencilere Yeterli

	Rehberlikte Bulunulmadığı,
<b>Geliştirme Süreci</b>	Öğrencileri Yetiştirme Kurslarında Tutulacak Defter Ve Dosyaların Mevzuatına Uygun Düzenlenmediği,
	Resim ve Görsel Sanatlar Dersliklerinin Öğretmenlerce Planlı Kullanılmadığı,
<b>Başarı ve Eğitim Öğretim Çıktıları</b>	Bitişik Eğitim Yazı Çalışmalarında Tüm Öğretmenlerin (Özellikle Branş Öğretmenleri) Gerekli Özeni Göstermediği,
	Dersler Bazında Akademik Başarı İle TEOG Sonuçlarının Karşılaştırılarak Değerlendirmesinin Yapılmadığı,
	İkinci Dönem TEOG Sınav Tarihinin Erken Olmasının Öğrencilerin Okuldan Kopmalarına ve Dersleri Bırakmalarına Sebepiyet Verdiği,
<b>Uygulama Süreci</b>	Öğrencilerin Proje Ve Diğer Çalışmalarına İlişkin Ölçekler Geliştirilip Kullanılmadığı,
<b>Rehberlik Süreci</b>	Rehberlik Servislerinde Dosyalama Siteminin Kullanılmadığı ve Kayıtların Düzenli Tutulmadığı,
	Rehberlik Servislerince Yeterli düzeyde Rehberlik Faaliyetinde Bulunmadığı
	Rehberlik Yürütme Komisyonunun Toplantılarının Yapılmadığı,
	Rehberlik Hizmetleri Sınıf Rehberlik Çalışma Planlarının Hazırlanmadığı,
	Rehberlik Hizmetleri Yıl Sonu Çalışma Raporunun Hazırlanmadığı,
<b>Sosyal Faaliyetler Süreci</b>	5,6 ve 7. Sınıflarda Kulüp Çalışması Yapılmadığı, 1.2. ve 3. Sınıflarda ise Öğrencilerin Kulüplere Üye Olmadığı,
	Belirli Gün ve Haftalar İle Bayram Törenleri Programlarında Yer Alan Yazı Şiir Ve Diğer Belgelerin İnceleme Kurulu Tarafından İncelenmediği,
	Sosyal Etkinlik Dokümanlarının Tamamının Dosyalanmadığı,

*Kaynak: Ankara Maarif Müfettişleri Başkanlığı verileri (2014-2015).*

#### **4.2.2.2. Resmi ve Özel İlköğretim Kurumlarında Tespit Edilen Diğer Sorunlar:**

- 1- Fen ve Teknoloji/Fen Bilimleri laboratuvarının kullanılabilir halde olmadığı,
- 2- Fotokopi makinesi, yazıcı, bilgisayar, projeksiyon cihazı, laboratuvar araç-gereci vb. materyallerin yeterli olmadığı,
- 3- Bazı kurumlarda kantin hizmeti sunulmadığı,
- 4- Bazı okullarda dersliklerin henüz akıllı tahta ile donatılmadığı;
- 5- Kurumların bazı bölümlerinde atıl vaziyette malzemelerin bulunduğu bu malzemelerin çatı, sığınak, dersliklere vb. bazı bölümlere gelişi güzel istiflendiği,

6- Yangından korunma ve sivil savunma tedbirlerinin mevzuata uygun olarak alınmadığı, yangın tüplerinin kontrollerinin yaptırılmadığı, su deposu ve elektrik tesisatının kontrollerinin yaptırılmadığı,

7- Bazı okullarda Sosyal Bilgiler, Matematik, Fen ve Teknoloji ders araç-gereçlerinin bulunmadığı,

8- Kütüphanenin Okul Kütüphaneleri Yönetmeliğine göre işletilmediği,

9- Kimi kurumlarda sınıf öğretmeni norm fazlası varken; kimi kurumlarda ise öğretmene ihtiyaç duyulduğu,

10- Okul yöneticileri tarafından öğretmenlerin ders denetiminin mevzuatında belirtilen sayıda yapılmadığı,

11- Yazılı sınav sorularının hazırlanmasında MEB Okulöncesi ve İlköğretim Kurumları Yönetmeliğinin 22/b maddesinde belirtilen '*Öğretmenlerce yapılan sınavlarda farklı soru tiplerine yer verilir. Soruların konulara göre dağılımı yapılırken ağırlığın bir önceki sınavdan sonra işlenen konulardan olmak kaydıyla geriye doğru azalan bir oranda ve dönem başından beri işlenen konulardan seçilir.*' hususuna yeterince uyulmadığı,

12- Öğrencilere, her dönemde seçmeli dersler dâhil bütün derslerden en fazla beş defa olmak üzere ders etkinliklerine katılım puanı verilmediği,

13- Öğretmen kılavuz kitaplarının amaca hizmet edebilecek tarzda kullanılmadığı,

14- Öğrencilerin devam-devamsızlık takip ve kayıt işlemlerinin zamanında ve tam olarak yapılmadığı,

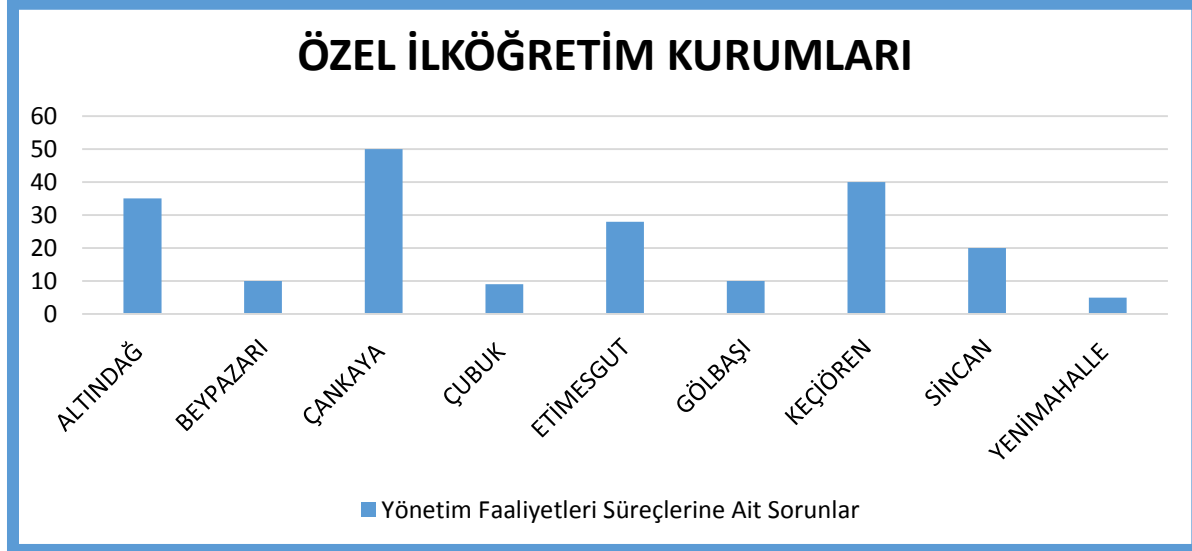
15- Yapılan sınavlarda bilginin yanı sıra, kavrama, uygulama, analiz sentez ve değerlendirme becerilerini ölçecek farklı soru tiplerine yer verilmediği,

16- Kaynaştırmaya yoluyla eğitime tabi özel eğitim tanılı öğrenciler için yazılı sınavların öğrencilerin Bireyselleştirilmiş Eğitim Programlarına (BEP) göre hazırlanarak uygulanmadığı,

tespit edilmiştir.

### 4.2.2.3. Yönetim Faaliyetleri İle İlgili Sorunlar

Aşağıdaki Grafik 10 verileri incelendiğinde Özel İlköğretim Okullarındaki Yönetim Faaliyetlerine ilişkin sorunların Çankaya, Altındağ, Etimesgut, Keçiören ve Sincan ilçelerinde diğer ilçelere göre daha yoğun olduğu görülmektedir.



Grafik 10: 2014-2015 Eğitim ve Öğretim Yılında Ankara Merkez ve İlçelerinde Rehberlik ve Denetimleri Gerçekleştirilen Özel İlköğretim Kurumları "Yönetim Süreçlerinde" Tespit Edilen Sorunların Ağırlıklı Olarak İlçelere Göre Dağılımı. Kaynak: Ankara Maarif Müfettişleri Başkanlığı verileri (2014-2015)

2014-2015 Eğitim Öğretim Yılında Özel İlköğretim Okullarında Maarif Müfettişlerince gerçekleştirilen rehberlik ve denetimler sonucunda bu kurumlardaki Yönetim Faaliyetlerine ilişkin öne çıkan sorunlar Yönetim faaliyetleri alt Süreçlerine göre aşağıda yer alan Tablo 7 belirtilmiştir.

Tablo 7: Özel İlköğretim Kurumlarında gerçekleştirilen rehberlik ve denetimler sonucunda Yönetim Faaliyetleri Sürecine ilişkin öne çıkan sorunlar.

Yönetim Faaliyetleri Alt Süreci	Tespit Edilen Sorunlar
Araştırma ve Planlama Süreci	<p>Stratejik planın, hedef ve performans göstergeleri belirtilerek yapılmadığı/ Stratejik planın hazırlanmadığı (MEB Strateji Geliştirme Başkanlığı çıkışlı 01/06/2010 tarih ve 2010/33 sayılı "Stratejik Planlama" konulu Genelgesi; Strateji Geliştirme Başkanlığı çıkışlı 16.09.2013 tarih ve 2013/26 sayılı Genelgesi)</p> <p>Nöbetlerde uyulması gereken esasların öğretmenler kurulunda görüşülmediği, okul yönetiminin nöbetçi öğretmen talimatnamesinin hazırlanmadığı, öğretmenlere yazılı tebliğ yapılmadığı,</p> <p>Personel devam devamsızlık defterinin işlenmediği</p> <p>Haftalık ders programları dışında yapılan etüt, takviye adı altında yapılan dersler için ilgili makamdan onay alınmadığı,</p> <p>İlan ve reklamlar için ilgili makamdan onay alınmadığı,</p>

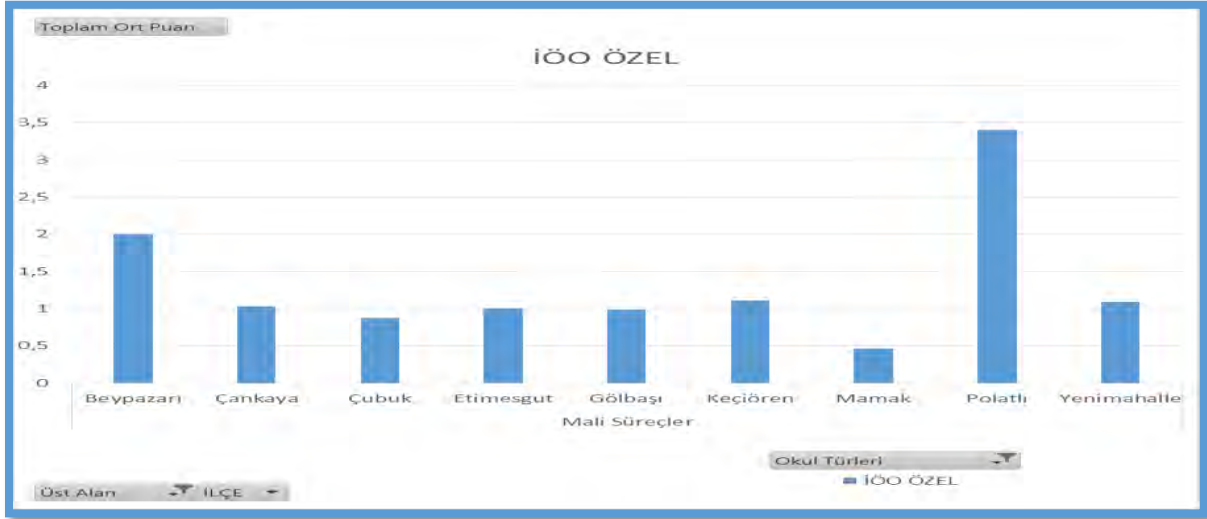
	Öğretmenlerin Çalışma İzin Onaylarının Özel Öğretim Kurumları Yönetmeliğinin (ÖÖKY) 26. Maddesinin Öngördüğü Süre İçerisinde Yapılmadığı,
<b>Örgütlenme Süreci</b> Komisyon, Birlik ve Ekiplerin Çalışmaları	Okulda kurulması gerekli tüm kurul, komisyon ve ekiplerin kurulmadığı, Okul Gelişim Yönetim Ekibinin (OGYE) çalışmalarını yapmadığı ( <i>MEB Ortaöğretim Kurumları Yönetmeliği-Md.120</i> ) Okul Öğrenci Meclisinin Oluşturulmadığı, Öğrenci Meclisinin Yeterli Faaliyet Göstermediği
<b>Öğrenci İşleri</b>	İlkokul ve Ortaokul Öğrenci Girişinin Aynı Kapıdan Yapıldığı Eğitimden Ücretsiz Olarak Yararlanacak Öğrenciler İle İlgili İş Ve İşlemlerin Yapılması( <i>Özel Öğretim Kurumları Yönetmeliği Md.57-63</i> )
<b>İnsan Kaynakları İş ve İşlemleri</b>	Branş öğretmeni olan bazı okul müdürlerinin 6 saat maaş karşılığı derse girmesi gerekirken 2 saat derse girdikleri, Yemekhane, Mutfak gibi yerlerde çalışanların, gerekli hijyen eğitimi aldıklarını gösterir belgenin bulunmadığı, hastalık bulunmadığını gösterir belgelerin eksik olduğu, bazı kurumlarda aşçılık belgesi olmayan kişilerin mutfakta çalıştırıldığı ( <i>Umumi Hıfzıssıhha Kanunu Md. 126-127, Hijyen Eğitimi Yönetmeliği Md.5-9-10</i> ) MEB Özel Öğretim Kurumları Yönetmeliğinin 24/1.maddesine göre; yönetimleri birleştirilen okullarda her kurum veya kısım için ayrı ayrı müdür yardımcısı görevlendirilmesi gerektiği halde aynı kuruma bağlı lisede görevlendirilen Müdür Yardımcısına ortaokul bölümü işlerini yürütmek üzere kurum idaresi tarafından ek görev verildiği, Eğitim Personeli Haricindeki Diğer Personelin Çalışma İzin Onaylarının Olmadığı, ( <i>MEB Özel Öğretim Kurumları Yönetmeliği Md.32, 39,40</i> )
<b>Rehberlik, Denetim, İzleme ve Değerlendirme Süreci</b>	Okul yönetimi tarafından okul servis hizmetleri işleyişinin denetimi ile ilgili kayıtların tutulmadığı, okula servis hizmeti sağlayan araçların aylık bakım ve onarım belgesinin bulunmadığı, Kantin ve/veya yemekhane hizmetlerinin denetiminin yapılmadığı, ( <i>MEB Okul-Aile Birliği Yönetmeliği Md.26</i> ) Okul Müdürünün Öğretmenlerin Derslerini İzlemediği ve Gerekli Rehberliği Yapmadığı,
<b>İletişim ve Eşgüdüm Süreci</b>	Haftalık ders programlarının pedagojik esaslara ve MEB Okul Öncesi Eğitim ve İlköğretim Kurumları Yönetmeliğinin 5/2. maddesine uygun olarak hazırlanmadığı, İş sağlığı ve Güvenliği Ekibinin Oluşturulmadığı, Rehberlik Öğretmeni Görevlendirilmediği,
<b>Yönetim Faaliyetlerinin Sonuçları</b>	Kontenjanı etkileyen yerleşim planı değişikliği başvurusunun yapılmadığı, Okulun yerleşiminin, yerleşim planına uygun olmadığı,

*Kaynak: Ankara Maarif Müfettişleri Başkanlığı verileri (2014-2015).*



#### 4.2.2.4. Mali Süreçler İle İlgili Sorunlar

Aşağıdaki Grafik 11 verileri incelendiğinde Özel İlköğretim Okullarındaki Mali Süreçlere ilişkin sorunların Polatlı ve Beypazarı İlçelerinde diğer ilçelere göre daha yoğun olduğu görülmektedir.



Grafik 11: 2014-2015 Eğitim ve Öğretim Yılında Ankara Merkez ve İlçelerinde Rehberlik ve Denetimleri gerçekleştirilen Özel İlköğretim Okullarının “Mali Süreçlerinde” tespit edilen sorunların Ağırlıklı Olarak İlçelere Göre Dağılımı. Kaynak: Ankara Maarif Müfettişleri Başkanlığı verileri (2014-2015)

2014-2015 Eğitim Öğretim Yılında Özel İlköğretim Okullarında Maarif Müfettişlerince gerçekleştirilen rehberlik ve denetimler sonucunda bu kurumlardaki Mali Süreçlere ilişkin öne çıkan sorunlar Mali alt Süreçlerine göre aşağıda yer alan Tablo 8’de belirtilmiştir.

Tablo 8: Özel İlköğretim Kurumlarında gerçekleştirilen rehberlik ve denetimler sonucunda Mali Sürecine ilişkin öne çıkan sorunlar.

Mali Alt Süreçler	Tespit Edilen Sorunlar
Mali İş ve İşlemler	Anasınıfı İşletme Defterindeki Kayıtlar İle TEFBİS Kayıtlarının Tutarlı Olmadığı, İş sözleşmesindeki kayıtlara göre kurumda görev yapan yönetici ve öğretmenlerin Ek Ders Usul ve Esaslarına göre ek ders ücretlerinin ödenmediği, Kurumun bağlı bulunduğu şirketin merkez muhasebe birimince tutulan kurumla ilgili tüm muhasebe iş ve işlemlerinin onaylı birer örneğinin kurumda tutulmadığı,
Okul-Aile Birliğinin Gelir-Gider İşlemleri	Okul Aile Birliğinin Kurulmadığı, Okul Aile Birliği İş Ve İşlemlerinin Okul Müdürleri Tarafından Yeteri Kadar Takibinin Yapılmadığı, Okul Müdürünün Yazılı Talebi Olmadan OAB gelirlerinden Harcama Yapıldığı

	Okul Aile Birliđi Gelirlerinden Yapılan Harcamalara İlişkin Ayrıntılı Yönetim Kurulu Kararı Alınmadığı, Karar Defterinde Ve İşletme Defterinde Ayrıntılı Bilgi Olmadığı,
<b>Okul Servis Araçları</b>	Okul Servis Araçlarında Altı Aylık Bakım Ve Onarım Belgelerinin Eksik Olduđu, Gerekli Denetimlerin Yapılmadığı,
<b>Taşınır Mal İşlemleri</b>	Dayanıklı Taşınırın Üzerine Sistemde Kayıtlı Numaralarının Yazılmadığı Ve Taşınır Listelerinin İlgili Bölümlere Asılmadığı,

*Kaynak: Ankara Maarif Müfettişleri Başkanlığı verileri (2014-2015).*

## 4.2. OKUL VE KURUMLARDA KARŞILAŞILAN İYİ UYGULAMALAR NİTELİĞİNDEKİ FAALİYETLER

2014-2015 Eğitim-Öğretim yılında rehberlik ve denetimleri gerçekleştirilen okul ve kurumlarda tespit edilen iyi örneklerden bazıları aşağıdaki Tablo 9’da belirtilmiştir.

Tablo 9 verileri incelendiğinde, iyi uygulama özelliği taşıyan faaliyetlerin genellikle resmi ve özel ilköğretim ve ortaöğretim kurumlarında uygulamaya konulduğu görülmüş, nadir de olsa bazı Özel Çeşitli Kurslarda da örnek uygulamalara rastlanmıştır.

Tablo 9: 2014-2015 Eğitim-Öğretim yılında Ankara İlinde Rehberlik ve Denetimleri Gerçekleştirilen Okul ve Kurumlarda Tespit Edilen Örnek Uygulamalar.

Okul Türleri	Örnek Uygulamalar
<b>Özel İlköğretim Kurumları</b>	Montessori eğitim uygulaması, öğrencilerin ilgi alanlarına ve yeteneklerine göre eğitim alanları oluşturulması, yaparak, yaşayarak öğrenme etkinliklerine yer verilmesi, farklılaştırılmış eğitim, sınıf bazında rehber öğretmen görevlendirme gibi uygulamaların yapıldığı, Bilim derslikleri, gözlem evi (rasathane) sanat sokağı düzenlemesi yapıldığı, Öğrencilerin aktif katılımıyla sebze, meyve ve çiçek yetiştiriciliği yapıldığı,
<b>Resmi İlköğretim Kurumları</b>	Mamak Boğaziçi Ortaokulu Beden Eğitim Öğretmeninin Halter Alanındaki Çalışmaları Sayesinde Bir Çok Ulusal Ve Uluslar Arası Halter Şampiyonalarında Dereceler Elde Etmişlerdir. Bir Çok Okul Beyaz Bayrak Yarışmalarına Katılarak Beyaz Bayrak Kazanmışlardır. Enerji ve su tasarrufu konularında bilimsel proje yarışmaları yapıldığı, Öğrencilerin katkılarıyla Kütüphane oluşturulduğu, Somadaki maden faciasından sonra bazı okul yönetimi, öğretmen ve öğrencilerce yardım toplama faaliyetleri ve kermesler düzenlenerek toplanan paraların Soma yardım hesabına yatırıldığı,
<b>Resmi Orta Öğretim Kurumları</b>	Mesleğinde başarılı olmuş kişilerin konuşmacı olarak katıldığı konferanslar düzenlendiği, Okulun, Sportif, Sosyal ve Kültürel Faaliyetleri ön plana çıkarması ve bu alanlarda elde ettiği dereceleri örnek alınacak nitelikte görülmüştür. Doğayı ve Çevreyi koruma ve güzelleştirme hakkında yapılan çalışmalar olduğu,
<b>Özel Çeşitli Kurslar</b>	Kursiyer Ve Velilere Yönelik Konser ve Çalıştaylar Düzenlenmesi Durumu Başarılı Personelin İşe Yerleştirilmesinde İşyerleri İle Kurulan İletişim ve Referans Olunduğu, Bazı Kurumlarca Üniversitelerde ve Alışveriş Merkezlerinin Sergi salonlarında halka açık Resim Sergileri açıldığı,

Kaynak: Ankara Maarif Müfettişleri Başkanlığı verileri (2014-2015)

### 4.3. DENETİM SÜRECİNDE TESPİT EDİLEN MEVZUATA AYKIRI UYGULAMALAR.

Aşağıda yer alan Grafik 12 verileri irdelendiğinde 2014-2015 Eğitim-Öğretim yılında Ankara ilinde rehberlik ve denetimleri gerçekleştirilen okul ve kurumlarda tespit edilen mevzuata aykırı uygulamaların genellikle Mesleki ve Teknik Eğitim kurumlarında yoğunlaştığı, bu kurumları Dershane ve Özel Öğrenci Etüt Merkezleri ile İlçe Milli Eğitim Müdürlüklerinin takip ettiği görülmektedir.



Grafik 12: Denetim Sürecinde Kurumlar Bazında Tespit Edilen Mevzuata Aykırı Uygulamalar Neticesinde Açılan İnceleme ve Soruşturma Oranına Ait Grafik. Kaynak: Ankara Maarif Müfettişleri Başkanlığı verileri (2014-2015)

Aşağıda verilen Tablo 10' da rehberlik ve denetim faaliyetleri süreçlerinde okul ve kurumlarda karşılaşılan mevzuata aykırı uygulamalar neticesinde açılan inceleme ve soruşturmanın içeriklerine ait veriler yer almaktadır.

Tablo 10: Denetim Sürecinde Tespit Edilen Mevzuata Aykırı Uygulamaların Konusu.

Okul Türleri	İnceleme ve Soruşturmaya Konu Olan Sorunlar
<b>Özel İlköğretim Kurumları</b>	Eğitim ortamlarının düzen ve temizliğinin iyi olmadığı, izinsiz yerleşim değişikliği yapıldığı, Okul Aile Birliği hesaplarından uygun olmayan harcama yapıldığı, Anasınıfı hesaplarının düzenli tutulmadığı, Aylık karşılığı ders saatini doldurmadan destek eğitim odasında girilen derslere ücret tahakkuk ettirildiği,
<b>Resmi İlköğretim Kurumları</b>	Taşınırıların kayıtlarda yer almadığı ve nereye verildiğinin belli olmadığı,
<b>Okul Öncesi Eğitim Kurumları (Resmi-Özel)</b>	36 ayını doldurmayan çocukların okula kaydının yapıldığı, Kurumda çalışma izin onayı alınmadan personel çalıştırıldığı, kurum müdürünün sosyal güvenlik destek primlerinin yatırılmadığı, E-okula kayıtsız öğrenci alındığı ve faturaların düzenli kesilmediği,

### **KAYNAKÇA:**

Ankara İl Milli Eğitim Müdürlüğü Maarif Müfettişleri Başkanlığı, 2014-2015 Eğitim Öğretim Yılında Denetim Kapsamına Alınan Kurumlara Ait Maarif Müfettişlerince Düzenlenen Rehberlik ve Denetim Raporları.

1739 Sayılı Milli Eğitim Temel Kanunu.

ALTINTAŞ, R. (1980).” Liselerde Kurum Teftişi”. Ankara Üniversitesi Eğitim Fakültesi. Yayınlanmamış Yüksek Lisans Tezi, Ankara.

AYDIN, M. (1993). Çağdaş Eğitim Denetimi, Ankara: Pegem Yayınları.

Ankara Maarif Müfettişleri Başkanlığı 2014-2015 Öğretim Yılı Yıllık Faaliyet Raporu.

Ankara Maarif Müfettişleri Başkanlığı Değerlendirme Komisyonu 2014-2015 Öğretim Yılı Verileri.

BAŞARAN, İ.E. (1982). Örgütsel Davranış. Ankara: Ankara Üniversitesi Eğitim Fakültesi Yayınları.

BAŞARAN, İ.E. (1993). Eğitim Yönetimi. Ankara: Kadioğlu Matbaası.

BİLİR, M. (1998). “Çağdaş Denetçi Roller”. İlköğretim Müfettişleri Semineri 27 Temmuz-21 Ağustos 1998. Ankara: Ankara Üniversitesi Eğitim Bilimleri Fakültesi Eğitim Araştırma ve Uygulama Merkezi, 74-98.

BLOOM, S.B. Çev: ÖZÇELİK D.A., İnsan Nitelikleri ve Okulda Öğrenme, Milli Eğitim Bakanlığı Yayınları, Öğretmen Kitapları Dizisi, İstanbul, 1995.

BURSALIOĞLU, Z. (1994). Okul Yönetiminde Yeni Yapı ve Davranış. Ankara: Pegem Yayınları.

FİDAN, N. M. ERDEN, Eğitim Bilimine Giriş, Repa Eğitim Yayınları 1, Ankara, 1993.

GÜVENÇ, B. İnsan ve Kültür, Remzi Kitabevi, 1972.

GÜNDÜZ, Y. ‘Eğitim Örgütlerinde Denetimin Gerekliği: Kuramsal Bir Çalışma’ Dumlupınar Üniversitesi Sosyal Bilimler Dergisi, Sayı 34.

KARAGÖZOĞLU, G. (1985). “Eğitimde Teftişin Yeniden Düzenlenmesi”, Çağdaş Eğitim Dergisi, (104):4-8.

KAYA, Y. K. (1984). Eğitim Yönetimi. Ankara: TODAİE Yayınları.

MEB Rehberlik ve Denetim Başkanlığı Kurum/Okul Rehberlik ve Denetim Rehberleri.

ÖZÇELİK, D. A. Eğitim Programları ve Öğretim (Genel Öğretim Yöntemi, ÖSYM Eğitim Yayınları 8, Ankara. 1987.

SEÇKİN, N. (1998). “Teftişte Yeni Bir Yaklaşım: Sanatsal Teftiş”, Türkiye’de Eğitim Yönetimi (Edit: M.Hesapçoğlu ve H.Taymaz),209-217, İstanbul: Kültür Koleji Eğitim Vakfı Yayınları.

ŞİŞMAN, M. Eğitim Bilimine Giriş, Pegem A, Yayıncılık, 2. Baskı, Ankara, 2006.

TEZCAN, M. (1997). Eğitim Sosyolojisi.

TUNÇER, M. (2010). Milli Eğitim Bakanlığı Sınavlarına Hazırlık Kitabı, Dinamik Akademi Yayınları, Ankara.

VARIŞ, F. (1994). Eğitim Bilimine Giriş, Anadolu Üniversitesi Yayınları, No: 183 Eskişehir.