

T.C.
MİLLİ EĞİTİM BAKANLIĞI
Ankara Maarif Müfettişleri Başkanlığı



(2014-2015 Eğitim ve Öğretim Yılı)
**REHBERLİK VE DENETİMLERİ GERÇEKLEŞTİRİLEN
RESMİ VE ÖZEL ORTAÖĞRETİM KURUMLARININ**
(Anadolu Liseleri-Fen Liseleri-Sosyal Bilimler Liseleri)
**EĞİTİM-ÖĞRETİM, YÖNETİM VE MÂLİ SÜREÇLERİNE
AİT TESPİT EDİLEN HUSUSLAR**

İnceleme ve Değerlendirme Komisyonu:

Mehmet TUNÇER
Ali Hurşit KILIÇ
Adnan UÇKUN

Ankara 2015

	Sayfa No
İÇİNDEKİLER	i
I GRAFİK İNDEKSİ	iii
II TABLO İNDEKSİ	iv
III KISALTMALAR	v
IV SUNUŞ	vi
GİRİŞ	viii
I. BÖLÜM	
1 KAVRAMSAL ÇERÇEVE	1
1.1 EĞİTİM KAVRAMI	1
1.2 EĞİTİM SÜRECİ	1
1.2.1 Amaç	2
1.2.2 Öğrenme ve Öğretme Etkinlikleri	2
1.2.3 Değerlendirme	2
1.3 EĞİTİM SÜRECİNİN ÖZELLİKLERİ VE EĞİTİMİN TEMEL İŞLEVLERİ	3
1.3.1 Bireysel İşlev	4
1.3.2 Toplumsal İşlev	4
1.3.3 Ekonomik İşlev	4
1.3.4 Siyasal İşlev	4
1.3.5 Gizil İşlev	4
1.4 EĞİTİM DENETİMİ VE FONKSİYONLARI	4
1.4.1 İş Göreni Geliştirme	5
1.4.2 Kurumu/Örgütü Geliştirme	5
1.4.3 Eğitim Öğretimi Geliştirme	6
1.5 ÜLKEMİZDE EĞİTİM DENETİMİ GÖREVİ	7
1.5.1 Rehberlik ve Denetim İlkeleri	7
1.6 REHBERLİK HİZMETLERİNİN ÇEŞİTLERİ, KAPSAMI VE UYGULANMASI	7
1.6.1 REHBERLİK HİZMETLERİNİN ÇEŞİTLERİ	7
1.6.1.1 Önleyici Rehberlik	7
1.6.1.2 Düzeltici ve İyileştirici Rehberlik	8
1.6.1.3 Geliştirici Rehberlik	8
1.7 DENETİM HİZMETLERİNİN ÇEŞİTLERİ, KAPSAMI VE UYGULANMASI	8
1.7.1 DENETİM HİZMETLERİNİN ÇEŞİTLERİ	8
1.7.1.1 Süreç ve Sonuç Denetimi	8
1.7.1.2 Performans Denetimi	8
1.7.1.3 Sistem Denetimi	8
1.7.1.4 Mali Denetim;	8
1.7.1.5 Uygunluk Denetimi	8
1.8 Eğitim Kalite Standartları, İzleme ve Değerlendirme	9
1.9 Rehberlik ve Denetim Bilgi İşlem Sistemi	9
1.10 Yolsuzluk ve Usulsüzlüklerin Önlenmesi	10
1.11 Raporların Düzenlenmesi	10
II. BÖLÜM	
2 ÇALIŞMANIN AMACI VE YÖNTEMİ	11
2.1 Amaç	11
2.2 Yöntem	11
2.3 Evren ve Örneklem	11
2.4 Verilerin Toplanması ve Çözümlemesi	11
2.5 Çalışmanın Sınırlılıkları	11
III. BÖLÜM	
3 ANKARA İLİNDE REHBERLİK VE DENETİMLERİ GERÇEKLEŞTİRİLEN OKUL VE KURUMLARIN EĞİTİM ÖĞRETİM VE YÖNETİM FAALİYETLERİ İLE MÂLİ SÜREÇLERİNE AİT TESPİT EDİLEN HUSUSLARIN DEĞERLENDİRİLMESİ	12
3.1 OKUL VE KURUMLARDA TESPİT EDİLEN SORUNLAR SORUNLARIN OKUL VE KURUM TÜRÜNE GÖRE YOĞUNLUĞU.	13

3.1.1	Eđitim Öğretim Faaliyetlerinde Tespit Edilen Sorunların Okul ve Kurum Türlerine Göre Yođunluđu	13
3.1.2	Yönetim Faaliyetlerinde Tespit Edilen Sorunların Okul ve Kurum Türlerine Göre Yođunluđu	14
3.1.3	Mali Süreçlerde Tespit Edilen Sorunların Okul ve Kurum Türlerine Göre Yođunluđu	14
4	OKUL VE KURUMLARIN EđİTİM ÖđRETİM VE YÖNETİM FAALİYETLERİ İLE MALİ SÜREÇLERİNDE TESPİT EDİLEN SORUNLARIN ANALİZİ	16
4.1	ORTAÖđRETİM KURUMLARI	16
4.1.1	RESMİ ORTAÖđRETİM KURUMLARI (Anadolu Liseleri-Fen Liseleri-Sosyal Bilimler Liseleri)	18
4.1.1.1	Eđitim Öğretim Faaliyetleri İle İlgili Sorunlar	18
4.1.1.2	Yönetim Faaliyetleri İle İlgili Sorunlar	21
4.1.1.3	Mali Süreçlere İle İlgili Sorunlar	23
4.2	ÖZEL ORTAÖđRETİM KURUMLARI (Anadolu Liseleri-Fen Liseleri)	25
4.2.1	Eđitim Öğretim Faaliyetleri İle İlgili Sorunlar	25
4.2.2	Resmi ve Özel Ortaöđretim Kurumlarında Eđitim Öğretim Faaliyetlerine İlişkin Tespit Edilen Diđer Sorunlar	27
4.2.3	Yönetim Faaliyetleri İle İlgili Sorunlar	29
4.2.4	Mali Süreçlere İle İlgili Sorunlar	31
4.3	OKUL VE KURUMLARDA KARŞILAŞILAN İYİ ÖRNEK NİTELİĐİNDEKİ UYGULAMALAR	33
4.4	DENETİM SÜRECİNDE TESPİT EDİLEN MEVZUATA AYKIRI UYGULAMALAR	34
	KAYNAKÇA	35

I. GRAFİK İNDEKSİ

Grafik 1: Eğitim Öğretim Faaliyetleri Süreçlerinde Karşılaşılan Sorunların Okul Ve Kurumlar Bazında Yoğunluk Dağılımı.

Grafik 2: Yönetim Faaliyetleri Süreçlerinde Karşılaşılan Sorunların Okul ve Kurumlar Bazında Yoğunluk Dağılımı.

Grafik 3: Mali Süreçlerde Karşılaşılan Sorunların Okul ve Kurumlar Bazında Yoğunluk Dağılımı.

Grafik 4: 2014-2015 Eğitim ve Öğretim Yılında Ankara Merkez ve İlçelerinde Rehberlik ve Denetimleri Gerçekleştirilen Resmi ve Özel Ortaöğretim kurumlarında Tespit Edilen Sorunların Eğitim-Öğretim, Yönetim ve Mali Süreçler Bazında Karşılaştırılması.

Grafik 5: Anadolu Liseleri-Fen Liseleri-Sosyal Bilimler Liselerinin ‘Eğitim Öğretim Faaliyetleri, Yönetim Faaliyetleri ve Mali Süreçleri’ İle İlgili Tespit Edilen Sorunların Yoğunluğunun Karşılaştırılması.

Grafik 6: Resmi Ortaöğretim Kurumlarındaki Eğitim Öğretim Faaliyetlerine İlişkin Sorunların İlçeler Bazında Yoğunluğunu Gösterir Veriler.

Grafik 7: 2014-2015 Eğitim ve Öğretim Yılında Ankara Merkez ve İlçelerinde Rehberlik ve Denetimleri gerçekleştirilen Resmi Ortaöğretim Kurumları “Yönetim Süreçlerinde” Tespit Edilen Sorunların Ağırlıklı Olarak İlçelere Göre Dağılımı.

Grafik 8: 2014-2015 Eğitim ve Öğretim Yılında Ankara Merkez ve İlçelerinde Rehberlik ve Denetimleri gerçekleştirilen Resmi Ortaöğretim Okullarında “Mali Süreçlerinde” tespit edilen sorunların ağırlıklı olarak İlçelere göre dağılımı.

Grafik 9: Özel Anadolu Lisesi ve Fen Liselerinde ‘Eğitim Öğretim Faaliyetleri, Yönetim Faaliyetleri ve Mali Süreçleri’ İle İlgili Tespit Edilen Sorunların Yoğunluğunun Karşılaştırılması.

Grafik 10: Özel Ortaöğretim Kurumlarındaki Eğitim Öğretim Faaliyetlerine İlişkin Sorunların İlçeler Bazında Yoğunluğunu Gösterir Veriler.

Grafik 11: 2014-2015 Eğitim ve Öğretim Yılında Ankara Merkez ve İlçelerinde Rehberlik ve Denetimleri gerçekleştirilen Özel Ortaöğretim Kurumları “Yönetim Süreçlerinde” Tespit Edilen Sorunların Ağırlıklı Olarak İlçelere Göre Dağılımı.

Grafik 12: 2014-2015 Eğitim ve Öğretim Yılında Ankara Merkez ve İlçelerinde Rehberlik ve Denetimleri gerçekleştirilen Özel Ortaöğretim Kurumlarındaki “Mali Süreçlerinde” Tespit Edilen Sorunların Ağırlıklı Olarak İlçelere Göre Dağılımı.

Grafik 13: Denetim Sürecinde Kurumlar Bazında Tespit Edilen Mevzuata Aykırı Uygulamalar Neticesinde Açılan İnceleme ve Soruşturma Oranına Ait Grafik.

II. TABLOLAR İNDEKSİ

Tablo 1: Okul / Kurum Türü ve İlçelere Göre Değerlendirmeye Esas Alınan Kurum Sayıları (2014-2015)

Tablo 2: 2014-2015 Eğitim Öğretim Yılında Denetimi Planlanan ve Gerçekleştirilen Ankara İlçe Mili Eğitim Müdürlüklerine Ait Veriler.

Tablo 3: 2014-2015 Eğitim Öğretim Yılında Denetimi Planlanan ve Gerçekleştirilen Okul Öncesi Eğitim Kurumlarına Ait Veriler.

Tablo 4: 2014-2015 Eğitim Öğretim Yılında Denetimi Planlanan ve Gerçekleştirilen Anadolu Liseleri-Fen Liseleri-Sosyal Bilimler Liselerine Ait Veriler.

Tablo 5: Resmi Ortaöğretim Kurumlarında Gerçekleştirilen Rehberlik ve Denetimler Sonucunda Tespit Edilen Eğitim Öğretim Faaliyetlerine İlişkin Öne Çıkan Sorunlar.

Tablo 6: Resmi Ortaöğretim Kurumlarında (Anadolu Liseleri, Fen Liseleri ve Sosyal Bilimler Liseleri) gerçekleştirilen rehberlik ve denetimler sonucunda Yönetim Faaliyetleri Sürecine ilişkin öne çıkan sorunlar.

Tablo 7: Resmi Ortaöğretim Kurumlarında (Anadolu Liseleri-Fen Liseleri-Sosyal Bilimler liseleri) gerçekleştirilen rehberlik ve denetimler sonucunda Mali Süreçlere ilişkin öne çıkan sorunlar.

Tablo 8: Özel Ortaöğretim Kurumlarında Gerçekleştirilen Rehberlik ve Denetimler Sonucunda Eğitim Öğretim Faaliyetlerine İlişkin Öne Çıkan Sorunlar.

Tablo 9: Özel Ortaöğretim Kurumlarında (Anadolu Liseleri, Fen Liseleri ve Sosyal Bilimler Liseleri) gerçekleştirilen rehberlik ve denetimler sonucunda Yönetim Faaliyetleri Sürecine ilişkin öne çıkan sorunlar.

Tablo 10: Özel Ortaöğretim Kurumlarında (Anadolu Liseleri-Fen Liseleri) gerçekleştirilen rehberlik ve denetimler sonucunda Mali Süreçlere ilişkin öne çıkan sorunlar.

Tablo 11: 2014-2015 Eğitim-Öğretim yılında Ankara İlinde Rehberlik ve Denetimleri Gerçekleştirilen Okul ve Kurumlarda Tespit Edilen Örnek Uygulamalar.

Tablo 12: Denetim Sürecinde Tespit Edilen Mevzuata Aykırı Uygulamaların Konusu

III. KISALTMALAR

BEP	: Bireyselleştirilmiş Eğitim Programı
BEPGB	: Bireyselleştirilmiş Eğitim Programı Geliştirme Birimi
BÖP	: Bireyselleştirilmiş Öğretim Programı
ÇPAL	: Çok Programlı Anadolu Lisesi
OKY	: Ortaöğretim Kurumları Yönetmeliği
LPG	Likit Petrol Gazı
MEB	: Milli Eğitim Bakanlığı
MEBBİS	: Milli Eğitim Bakanlığı Bilişim Sistemleri
MEM	: Milli Eğitim Müdürlüğü
MTAL	: Mesleki ve Teknik Anadolu Lisesi
MTSKY	: Motorlu Taşıt Sürücüleri Kursu Yönetmeliği
OAB	: Okul Aile Birliği
OABY	: Okul Aile Birliği Yönetmeliği
ÖÖKY	: Özel Öğretim Kurumları Yönetmeliği
ÖDDK	: Öğrenci Davranışlarını Değerlendirme Kurulu
RPDHY	: Rehberlik Ve Psikolojik Danışma Hizmetleri Yönetmeliği
RPDHYK	: Rehberlik ve Psikolojik Danışma Hizmetleri Yürütme Komisyonu
SEY	: Sosyal Etkinlikler Yönetmeliği
ŞÖK	: Şube Öğretmenler Kurulu
TEFBİS	: Türkiye'de Eğitimin Finansmanı ve Eğitim Harcamaları Bilgi Yönetim Sistemi Projesi
TİD	: Türk İşaret Dili
TKY	: Toplam Kalite Yönetimi
ZÖK	: Zümre Öğretmenler Kurulu

IV. SUNUŞ



Ülkemizin daha gelişmiş daha müreffeh bir seviyeye ulaşması ülkesini seven her vatandaş gibi bizim de amacımızdır. Bu amaçla yarınlarmız için dikkat edilmesi gereken en önemli unsur, geleceğimizin teminatı olan nesillerin eğitimlerini ve gelişimlerini en iyi şekilde sağlamaktır. Zira bir ülkenin geleceği, o ülke insanların aldığı eğitimle doğru orantılıdır.

Eğitim-öğretimde başarı kesinlikle tesadüfi değildir. Gelişmiş eğitim öğretim ortamları, donanımlı eğitimciler ve hazır bulunuşluğu tam öğrenciler kaliteli eğitimde birbirine sıkıca bağlı zincirin birer halkalarıdır. Eğitimde istenilen en üst noktaya gelebilmek için eğitim alanında yapılması gereken doğru yönlendirmelere ve rehberliğe ihtiyaç duyulmaktadır.

Eğitimde değerlendirme süreci eğitim sürecini tamamlar ve eğitimin ayrılmaz bir parçası kabul edilir. Hem eğitim sürecinin çalışması hem de eğitimin kalitesi değerlendirme sonuçlarına göre kontrol edilir. Eğitim-öğretim faaliyetleriyle ilgili yapılan/düzenlenen her çalışmada her zaman daha iyiye ve başarıya ulaşma düşüncesi hâkimdir ve adımlar bu düşünceyle atılır.

Eğitim-öğretim alanında uygulayıcıların yaşadıkları/yaşayabilecekleri sıkıntılara zamanında müdahale edilmesi, sorunların en kısa sürede çözülmesi önemlidir. Teftiş sistemine ve müfettişlerimize bu manada çok önemli görev düşmektedir. Ülkemizde eğitim denetimi; işbirliği ve katılımı içeren, objektif esaslara dayalı, başarıyı ön plana çıkaran, teşvik eden ve ödüllendiren, yol gösterici ve önleyici rehberliği öne çıkararak düzeltmeyi, iyileştirmeyi ve geliştirmeyi esas alan ilkelere sahiptir.

2014-2015 Eğitim Öğretim Yılında müfettişlerimiz, yoğun bir çaba ve çalışmayla Ankara'daki eğitim öğretim faaliyetlerinin verimliliğini en üst seviyeye çıkarabilmek adına gerçekleştirdikleri denetimlerde, eğitim kurumlarımızın; eğitim-öğretim, yönetim ve mâli süreçlerine ait tespit ettikleri hususları ortaya koymuşlar ve görülen eksikler ve olumsuzluklar ile bu eksik ve olumsuzlukların giderilmesi adına ortaya konan çözüm önerilerini raporlaştırmışlardır. Denetlenen kurum ve okullara gönderilen raporlarla işleyişin sorunsuz devam ettirilebilmesi amaçlanmıştır.

Eğitimde tek bir ferdin dahi feda edilemeyeceği ilkesiyle hareket ettiğimiz yönetim anlayışımızda, değişen ve gelişen toplumun ihtiyaçlarını karşılamak adına adımlar atarken yapılan denetimlerle attığımız adımların daha sağlam olmasını hedeflenmektedir. Yol gösterici rehberlikleriyle yürüttükleri çalışmalarından ötürü Ankara Maarif Müfettişleri Başkanlığı ve Maarif Müfettişlerine teşekkür ediyor, değerlendirmelerin eğitim sistemimize katkı sağlaması temennisiyle saygılarımı sunuyorum.

Erol BOZKURT
Ankara İl Millî Eğitim Müdürü



Ankara Valiliği'nin 16/09/2014 tarihli ve 3961313 sayılı Olurları ile Ankara ili genelinde maarif müfettişlerimizce yürütülen rehberlik ve denetim faaliyetleri sonucunda kurumlarımızın Eğitim-Öğretim, Yönetim ve Mâli faaliyet ve işlemlerine ait süreç ve sonuçlar, ilgili kişi ve birimlerle iş birliği içinde, mevzuata, önceden belirlenmiş amaç ve hedeflere göre incelenmiş ve değerlendirilmiştir.

Bu kapsamda; başkanlığımızca rehberlik ve denetim çalışmalarını yürütmek üzere (145) maarif Müfettişinden oluşan rehberlik ve denetim grupları kurum türlerine göre görevlendirilmiştir.

2014-2015 eğitim öğretim yılı kapsamında ilimizdeki kurumların yaklaşık 1/3' ünün rehberlik ve denetiminin gerçekleştirilmesi planlanmış, bu orana da büyük ölçüde ulaşılmıştır.

Yapılan rehberlik ve denetimler sonucunda kurumlarımızda denetimi gerçekleştirilen süreçlere ait hususlar ile tespit edilen sorunlar ve çözüm önerilerine maarif müfettişlerimizin hazırlamış oldukları ilgili kurumlara/okullara ait rehberlik ve denetim raporlarında yer verilmiştir

Rehberlik ve denetim raporlarını incelemek üzere oluşturulan inceleme komisyonu, gruplardan gelen tüm rehberlik ve denetim raporlarını incelemiş ve değerlendirmiştir. İnceleme işlemleri tamamlanan Rehberlik ve Denetim Raporları gereği yapılmak ve Gelişim Planları hazırlanmak üzere ilgili okul, kurum ve birimlere gönderilmiştir.

2015-2016 eğitim-öğretim yılında denetimi gerçekleştirilen bu kurumlar/okullar tarafından hazırlanan Gelişim Planlarının sonuçları izlemeye alınacaktır.

Hazırlamış olduğumuz bu çalışmada 2014-2015 eğitim ve öğretim yılında gerçekleştirilen rehberlik ve denetimler sonucunda maarif müfettişlerince hazırlanan rehberlik ve denetim raporlarında yer alan kurumların Eğitim Öğretim Faaliyetleri, Yönetim Faaliyetleri ve Mâli süreçleriyle ilgili tespit edilen hususlara/sorunlara sıklık ve önem derecelerine göre kurumlar bazında ayrı ayrı yer verilmiştir. Hazırlamış olduğumuz bu çalışmanın Ankara ilimiz özelinde ülkemizin eğitim sistemine katkı sağlayacağına ve okul, kurum, birim ve ilgili kişilere faaliyetlerinde yol göstereceğine inanıyorum.

Rehberlik ve denetim faaliyetleri Milli Eğitim Bakanlığı Rehberlik ve Denetim Başkanlığımızın öncülüğünde hazırlanan ve tüm Türkiye genelinde uygulama birliği sağlayan rehberlik ve denetim rehberleri doğrultusunda gerçekleştirilmiştir. Bu itibarla Rehberlik ve Denetim Başkanı Sayın Atif ALA'ya; denetim süreçlerimiz boyunca bize desteklerini esirgemeyen Ankara İl Milli Eğitim Müdürü Erol BOZKURT'a, ayrıca rehberlik ve denetim faaliyetlerinde görev alan tüm müfettişlerimiz ile bu çalışmanın ortaya çıkmasında emeği geçen İnceleme ve Değerlendirme Birimimizdeki müfettişlerimize teşekkür ediyorum.

Mehmet ÖZTÜRK
Ankara Maarif Müfettişleri Başkanı

GİRİŞ

Anayasa'nın 42 nci maddesinde, "Eğitim ve öğretim, Atatürk ilkeleri ve inkılâpları doğrultusunda, çağdaş bilim ve eğitim esaslarına göre, Devletin gözetimi ve denetimi altında yapılır."

1739 sayılı Millî Eğitim Temel Kanunu'nun 56 ncı maddesinde, "Eğitim-öğretim hizmetinin, bu Kanun hükümlerine göre Devlet adına yürütülmesinden, gözetim ve denetiminden Millî Eğitim Bakanlığı sorumludur."

652 sayılı Millî Eğitim Bakanlığının Teşkilat ve Görevleri Hakkında Kanun Hükmünde Kararnamenin 17 nci maddesinde, Rehberlik ve Denetim Başkanlığının görevleri arasında *'Bakanlığın görev alanına giren konularda Bakanlık personeline, Bakanlık okul ve kurumlarına, özel öğretim kurumlarına ve gerçek ve tüzel kişilere rehberlik etmek, Bakanlık tarafından veya Bakanlığın denetiminde sunulan hizmetlerin kontrol ve denetimini ilgili birimlerle iş birliği içinde yapmak, süreç ve sonuçlarını mevzuata, önceden belirlenmiş amaç ve hedeflere, performans ölçütlerine ve kalite standartlarına göre analiz etmek, karşılaştırmak ve ölçmek, kanıtlara dayalı olarak değerlendirmek, elde edilen sonuçları rapor hâline getirerek ilgili birimlere ve kişilere iletmek, Bakanlık teşkilatı ve personeli ile Bakanlığın denetimi altındaki her türlü kuruluşun faaliyet ve işlemlerine ilişkin olarak, usulsüzlükleri önleyici, eğitici ve rehberlik yaklaşımını ön plana çıkaran bir anlayışla, Bakanlığın görev ve yetkileri çerçevesinde denetim, inceleme ve soruşturma iş ve işlemlerini Maarif Müfettişleri aracılığıyla yapmak'* olduğu hükümleri uyarınca MEB Rehberlik ve Denetim Başkanlığının hazırlamış olduğu Okul ve Kurum Rehberlik ve Denetim Rehberleri doğrultusunda Ankara Valiliği'nin 16/09/2014 tarihli ve 3961313 sayılı Olurları ile 2014-2015 eğitim ve öğretim yılı Ankara ili genelinde okul ve kurumların Eğitim-Öğretim, Yönetim ve Mâli süreçlerinin Rehberlik ve denetimleri gerçekleştirilmiştir.

Bu bağlamda Ankara İl Mili Eğitim Müdürlüğü Maarif Müfettişleri Başkanlığı Müfettişlerince düzenlenen rehberlik ve denetim raporlarında okul ve kurumların Eğitim Öğretim, Yönetim ve Mâli süreçleriyle ilgili tespit edilen sorunlar Başkanlığımız bünyesinde oluşturulan İnceleme Değerlendirme Komisyonunca incelenip değerlendirilerek bu çalışma hazırlanmıştır.

Ayrıca, rehberlik ve denetimler sırasında okullarda/kurumlarda karşılaşılan ve kusur teşkil ettiği öngörülen durumlarla ilgili açılan disiplin soruşturması konuları ile yine okul ve kurumlarca gerçekleştirilmiş/uygulanmakta olan örnek uygulamalara da bu çalışma yer verilmiştir.

Sonuç olarak; alandan elde edilen birincil veriler doğrultusunda, kurumların ortak ve/veya ön plana çıkan sorunlarını temel alarak derlenen bu çalışma karar verici kişi ve kurumlara gerçekleştirecekleri faaliyetlerde öngörülebilir bulunabilme, muhtemel sorunlarına tedbir alabilme ve kurumsal gelişimlerine katkı sağlayacağı düşünülmektedir.

I. BÖLÜM

1. KAVRAMSAL ÇERÇEVE

1.1.EĞİTİM KAVRAMI

Eğitim; kişinin zihinsel, bedensel, duygusal, toplumsal yeteneklerinin ve davranışlarının istenilen doğrultuda geliştirilmesi, ya da ona bir takım amaçlara dönük yeni yetenekler, davranışlar, bilgiler kazandırılması yolundaki çalışmaların tümüdür.

Eğitimi en yaygın ve bilindik kullanımıyla; bireylerin davranışlarında kendi yaşantıları yoluyla kasıtlı ve istendik (eğitimin amaçlarına uygun) değişmeler meydana getirme sürecidir diye tanımlayabiliriz.

Bu süreçten geçen insanın kişiliği farklılaşır. Eğitim sürecinde kazanılan bilgi, beceri, tutum ve değerler yoluyla bu farklılaşma gerçekleşir. Bu noktada eğitimin aynı zamanda bir “kültürleme” aygıtı olduğu ortaya çıkmaktadır.

Sosyoloji'nin en temel kavramlarından biri olan “kültürleme” ya da bilindik ifadesi ile “sosyalleşme” (toplumsallaşma); bir toplumun üyesi olan/olacak insanoğlunun üyesi olduğu toplumunun kültürel öğelerini öğrenmesi sürecidir.

İnsanın kişilik yapısı büyük ölçüde içinde doğduğu ve yetiştiği kültür tarafından belirlenir. Her toplum kendi kültürünün özelliklerini yeni kuşaklara aktarır. Toplumun, bireyleri kendi kültürünün istek ve beklentilerine uyacak şekilde etkilemesi ve değiştirmesine “kültürleme” denir.

Kültürleme ailede, sokakta, işyerinde her türlü seremoni ve merasimde bilinçli ya da bilinçdışı kendiliğinden oluşan öğrenmeleri ve bireysel olan öğrenmeleri de kapsar (ki eğitimciler kültürlemenin bu kısmını “*informal eğitim*”; amaçlı olarak yapılanını ise “*formal eğitim*” olarak adlandırırlar).

Kültürlemenin amaçlı olarak yapılan kısmı eğitimidir. Bu nedenle, eğitimi “kasıtlı kültürleme süreci” olarak da tanımlayabiliriz (Tunçer, 2010).

1.2.EĞİTİM SÜRECİ

Süreç; belli bir sonuca ulaşmak veya bir oluşumu gerçekleştirmek için birbirini izleyen olayların ya da durumların akışıdır. Eğitim sürecini birbirini izleyen ve birbiri üzerine biriken öğrenme ve öğretme olayları oluşturur. Birbirini izleyen öğrenmelerin oluşturduğu sürece eğitim diyebilmek için bu öğrenmelerin belli bir hedefe ya da hedefler dizisine ulaşmak için yapılması gerekir. Her öğrenme zincirini eğitim olarak niteleyemeyiz (Fidan ve Erden,1993).

Eğitim sürecinin üç temel ögesi vardır.

- 1- Amaç
- 2- Öğretme ve öğrenme etkinlikleri
- 3- Değerlendirme

1.2.1. Amaç

Eğitim bir ya da bir dizi amaca ulaşmak için yapılır. Amaçlar eğitim sürecine giren kişinin davranışlarında, dolayısıyla kişiliğinde meydana gelmesi istenilen farklılaşmaları belirler. Eğitilecek kişinin davranış ölçütlerini ortaya koyar.

Amaçların gerçekleştirilmesi toplumun istediği insan tipinin yetişmesi demektir. Eğitim sürecine giren kişinin kişiliğinin bazı yönlerinin, amaçların gösterdiği doğrultuda değişmesi ve gelişmesi beklenir. İnsan kişiliğini etkilemeyen ve kalıcı olmayan değişimler eğitim değeri taşımaz.

1.2.2. Öğrenme ve Öğretme Etkinlikleri

Eğitimin amaçları öğrenme yoluyla gerçekleştirilir. Öğrenmenin içeriğini amaçlar belirler. İçerik kültürden kültüre değişebilir. Fakat öğrenme olayı evrenseldir. Eğitim sürecinde öğrenme, öğretme yoluyla gerçekleştirilir. Öğrenme ve öğretme birbiriyle iç içe olan etkinliklerdir. Öğrenmede öğrenenin; öğretilmede ise öğreticinin ağırlığı daha fazladır.

Öğrenme; ürün olarak ele alındığında, geçirdiği yaşantıların sonucu olarak kişinin davranışlarında oluşan bir dereceye kadar kalıcı nitelikteki değişimlerdir. Süreç olarak ele alındığında, bir dereceye kadar kalıcı nitelikteki davranış değişimlerine neden olacak etkileşimler bütünü diyebiliriz (Bloom,1995).

Öğretme, en geniş anlamıyla öğrenmeyi sağlama etkinlikleridir. Öğretme bilinçli ve amaçlı bir etkinliktir. Öğretme faaliyetleri bireyde davranış değişikliği meydana getirmek amacıyla bir kişi ya da grup tarafından düzenlenebileceği gibi bilgisayar, televizyon, film, kitap gibi çeşitli materyallerde yer alan görsel ve yazılı sembollerle de sağlanabilir.

Öğretim ise; öğrenmenin gerçekleşmesi ve bireyde istenen davranışların gelişmesi için uygulanan süreçlerin tümüdür. Öğretme faaliyetlerinin önceden saptanan amaçlar doğrultusunda, istenilen davranışların kazandırılması amacıyla düzenlendiği yerler genellikle eğitim kurumlarıdır. Okullarda yapılan planlı, kontrollü ve örgütlenmiş öğretme faaliyetleri öğretim olarak adlandırılmaktadır. Başka bir deyişle öğretim, öğretme ve öğrenme faaliyetlerinin bileşkesidir. Yani öğretim, öğretme ve öğrenmeyi birlikte kapsamaktadır.

1.2.3. Değerlendirme:

Değerlendirmeyi genel anlamda hedeflere ulaşma derecesini belirleme ve elde edilen verilere dayanarak aksayan yönleri düzeltme işidir diye tanımlamak mümkündür. Eğitim sürecinin sonunda değerlendirme yer alır. Öğretme-öğrenme süreci sonucunda alınan ürünün eğitimin amaçlarına uygun olması gerekir. Bu nedenle değerlendirme süreci eğitim sürecini tamamlayan ve onun ayrılmaz bir parçasıdır. Eğitim sürecini değerlendirmesek onu kontrol altına alamayız. İzlenemeyen bir süreç, denetim altına alınamaz.(Özçelik, 1992). Değerlendirme sonuçlarına göre hem sürecin çalışması hem de ürünün kalitesi kontrol edilir. Süreçteki değişim ve yenileşmeler değerlendirme sonucuna göre yapılır (Fidan ve Erden, 1993).

1.3. EĞİTİM SÜRECİNİN ÖZELLİKLERİ VE EĞİTİMİN TEMEL İŞLEVLERİ

Eğitim süreci;

Kapsamlıdır: Okul içinde dışında, okul öncesi ve sonrası, insan yaşantısının, öğrenmenin olduğu bütün koşullarda eğitimden söz edilebilir.

Çok boyutludur: Eğitim, sosyal, kültürel, politik ve ekonomik olgularla olduğu kadar, bireyin ve toplumun dünü-bugünü ve yarınıyla da ilgilidir.

Sürekli: İnsanın gelişimi ve öğrenmesi sürekli, bu nedenle eğitim de sürekli. Yaşam boyu sürer.

Dinamiktir: Bilimsel ve teknik gelişmeler, ekonomik ve sosyo-kültürel dinamizm eğitime yansır. Bunun tersi de mümkündür; eğitim bu dinamizme yön verir.

Bilimsel araştırma ve bulgulardan kaynaklanır: Eğitim sorunlarının çözüm yolu bilimsel araştırmalardır. Öğrencilere öğrettiğimiz ders konularının kaynağı da bilimsel araştırmalardır.

Eğitimin ulusal ve uluslararası yönleri vardır: Eğitim cereyan ettiği çağı izler; öğrenme gibi temel alanlardaki araştırma bulguları bütün ülke eğitimcilerini ilgilendirir. Diğer taraftan, eğitim, sürdürdüğü ülkenin sosyal ve ekonomik kalkınma ihtiyaçları doğrultusunda yürütülür; bu yüzden millidir.

Eğitim süreci olumluya dönüktür: Eğitim ilke olarak olumlu davranışlar kazandırır. Olumsuz davranışa yöneltmek, süreci kötüye kullanmak anlamına gelir. Hiçbir millet, eğitime, hırsız, ahlâksız, katil yetiştirmek için yatırım yapmaz; aksine eğitim görmüş insan denince, iyi vatandaş, dürüst iş ve meslek adamı anlaşılır.

Eğitim bütünleyicidir: Eğitim, bütün bireyleri, Milli Eğitimin Amaçları doğrultusunda yetiştirir. Milli Eğitimin amaçları milli birliğin sağlanmasına yöneliktir.

Mekân yönünden sınırlandırılmaz. Her yerde oluşur.

Milli kalkınma ile doğrudan ilgilidir: Milli kalkınmanın en önemli unsuru olan insan gücü, eğitim yoluyla sağlanır. İyi bir insan gücü plânlaması, kalkınmayı, kalkınmış bir toplum ise, genel olarak, iyi bir eğitimi gerçekleştirir.

Eğitim kültürle iç içedir. Kültürü oluşturur, geliştirir ve kültürden etkilenir: Her birey bir kültür içinde doğar; örgün veya yaygın eğitim yoluyla, kültüre uyum yapmaya çalışır. Etkin bir eğitim, bireyin kültürü geliştirmesine de yardım eder.

Bir uyum sürecidir:

Sonuç olarak eğitim, etkileşim halinde olan kuvvetlerin ürünüdür. İnsan fizyolojisinde organların dayanışma ve etkileşimi, nasıl bünyeyi etkiliyorsa, bu kuvvetler de eğitimi etkiler. Eğitim alanında çalışan bilim adamları, *felsefe, psikoloji, tarih, sosyoloji, kültürel antropoloji, ekonomi, teknoloji, politika vb.* alanlarla eğitimin etkileşimini araştırırlar. Bu araştırma sonuçları, ideal olarak, eğitim programlarına yansır. Birey ne kadar yetenekli olursa olsun, başarısı, eğitim programında yer alan amaçları gerçekleştirmesine bağlıdır. (Eğitim programları Milli Eğitimin Genel ve Özel Amaçları Temelinde hazırlanır ve uygulanır.) Eğer yukarıda saydığımız etkileşim alanları eğitim programlarına

yansımamışsa, bireyin okul başarısı ile hayattaki başarı şansı arasındaki boşluk daha da büyüyecektir (Varış,1994).

Eğitim insana özgüdür.

Eğitim yaşantılarla gerçekleşir.

Eğitim amaca yöneliktir.

Eğitimin Temel İşlevlerini aşağıdaki şekilde sıralayabiliriz;

1.3.1. Bireysel İşlev: Bireyin, beden, zihin ve ruhsal yapısını geliştirmek, bireye meslek kazandırmaktır.

1.3.2. Toplumsal İşlev: Eğitimin amacı kültürü yeni nesillere aktarmaktır. Bu şekilde bireyin topluma uymasına yardımcı olur. Eğitim bir kültürlenme sürecidir. Eğitim bir yandan kültürü etkilerken diğer yandan da kültürden etkilenir. Eğitim kültürel değişmeyi sağlar ve yeni kuşaklara aktarır.

1.3.3. Ekonomik İşlev: Nitelikli insan gücü, bilinçli üretici ve bilinçli tüketici yetiştirmektir.

1.3.4. Siyasal İşlev: Toplumun insan yetiştirme düzenine uygun olarak ülkenin anayasal yapısını koruyan bireyler yetiştirmek, girişken insan yetiştirmek, lider ve bilinçli seçmen yetiştirmektir. Bireylere, demokratik yaşamın gerektirdiği bilgi, davranış ve tutumlar kazandırmaktır.

1.3.5. Gizil İşlev: Eş seçme, tanıdık sağlama, statü kazandırma, çocuk bakıcılığı, işsizliği önleme, çocuğun ekonomik sömürsünü önleme, kötü alışkanlıkları ve suç önleme gibi gizil işlevleri vardır.

Varış'a göre eğitimin işlevleri (ya da eğitimin bireyde oluşturduğu kazanımlar):

- . Eğitim, bireyin topluma uyum yapmasına yardım eder,
- . Eğitim, bireyin olumlu davranışlar geliştirmesini sağlar,
- . Eğitim, bireyde var olan istidat ve yeteneklerin en son sınıra kadar gelişmesine yardım eder.

Eğitim, bireyde davranış değiştirme, geliştirme ve uyum gibi dayanışma halinde bulunan işlevleri gerçekleştirirken genel olarak aşağıda verilen ayrıntılı amaçlardan hareket eder:

- 1- Eğitim bireyin kendini gerçekleştirmesine yardım eder.
- 2- Eğitim bireyin insan ilişkilerini geliştirmesine yardım eder.
- 3- Eğitim bireyin ekonomik etkinliğini geliştirir.
- 4- Eğitim bireyin vatandaşlık sorumluluğunu geliştirir (Varış, 1994).

1.4. EĞİTİM DENETİMİ VE FONKSİYONLARI

Kurum/Örgüt, belirli gereksinimleri karşılamak üzere, önceden belirlenmiş amaçları gerçekleştirecek görev ve rolleri yapmak için güçlerini, eylemlerini eşgüdümleyen insanlardan oluşan toplumsal bir sistemdir. Sistem ise, birbirine bağımlı ve karşılıklı etkileşimde bulunan bir takım alt

parçalardan oluşan, aynı zamanda daha büyük sistemlerin parçası olarak işlev gören bir bütün olarak tanımlanmaktadır (Bursalıoğlu, 1994).

Bu anlamda denetim, evrensel bir değer olarak, tüm sistemlerde bir alt sistem ve yönetim süreçlerinde bir öge olarak yer almaktadır. Türüne, amacına, kuruluşuna bakılmaksızın tüm örgütler denetimsiz çalışamaz (Başaran, 1993: 73). Eğitim denetimi sistemi de eğitim sistemi içinde eğitimin geliştirilmesine yönelik işlev gören bir yapıdır.

Yönetim süreçleri incelendiğinde, denetimin, kurumun/örgütün amaçlarına ulaşmasında sadece sonucu değil, süreçlerin her birinin incelenmesini gerektiren son ve tamamlayıcı bir süreç olduğu görülür. Bu bağlamda, yönetim ve denetim işlevsel olarak birbirinden ayrı düşünülemez. İkisi birbirini tamamladığından ve ortak işlevleri bulunduğu için eşgüdümlü olarak yürütülmeleri gerekmektedir (Sergiovanni ve Starratt, 1988: 29'den Akt. Gündüz,2012:1). Yani, bir örgütün denetim sistemi, genel sistem içinde bir alt sistem olup, örgütün hiyerarşik yetki yapısını tamamlar. Denetim süreci işletilmediğinde, bu hiyerarşik yapı eksik kalır. Burada eksik işleyen süreç, sistemin genelini etkileyecek kadar güçlüdür. Denetim, bir örgütün işleyen sürecini geliştirmede ve amacına ulaşmasında önemli bir paya sahiptir (Gündüz,2012:1).

1.4.1. İŞ GÖRENİ GELİŞTİRME

Eğitim kurumlarının kuruluş esaslarına uygun olarak işletilmesi ve amaçlarını gerçekleştirme için eğitim çalışanlarının sürekli bir gelişim içinde bulunması gerekir. Çünkü gittikçe karmaşık bir nitelik kazanan eğitim sistemi, öğretmenlik rolünü değiştirmekte ve zorlaştırmaktadır (Seçkin,1998: 209).

Bu aşamada öğretmenlerin, eğitim öğretime ilişkin sorunların çözümünde, eğitimde verimliliğin artırılmasında, eğitimin amaçlara uygun olarak yürütülmesinde, rehberlik desteğine ihtiyacı vardır. Çağdaş eğitim anlayışına göre, öğretmenlere yapılması gereken bu destek ve rehberliğin en etkili bir biçimde müfettişler tarafından sağlanması temel ilke olarak kabul edilmektedir (Karagözoğlu,1985:4). Bu kabul edişin altında, iş görenlere yapılması gereken yardımların sunulmasının belli bir uzmanlığı gerekli kılması ve müfettişlerin de alanının uzmanı kişiler olarak kabul edilmesi gerçeği yatmaktadır.

1.4.2. KURUMU/ÖRGÜTÜ GELİŞTİRME

Kurumlar/Örgütler varlıklarını sürdürebilmek için içinde buldukları çevreye ve zamana uyum sağlamak durumundadırlar. Kurumlar, çevrede ve iç dinamiklerinde ne gibi değişmeler meydana geldiğini/gelebileceğini ve bunlar için nelerin yapılması gerektiğini de bilmek durumundadırlar. Ancak bu durum çoğu kez kurum yönetiminin ve çalışanlarca görülüp, fark edilemeyebilir. Denetim sistemi bu konuda devreye girerek, yol gösterici bir rol oynar.

Her kurum/örgüt belli bir amacı gerçekleştirmek üzere oluşturulmuş bir yapıdır. Bu nedenle, örgüt var olma nedeni olan amacını gerçekleştirme derecesini sürekli olarak bilmek ve izlemek durumundadır. Bu olgu, sürekli bir izleme, inceleme, değerlendirme ve geliştirme etkinliğini kapsayan denetimin önem ve zorunluluğunu göstermektedir (Aydın, 1993). Bu durum, eğitim sisteminin kendi

işleyişini amaçlar doğrultusunda yeniden düzenleyebilmesine, tutarlı ve fonksiyonel bir denetim mekanizmasına sahip olmasına bağlıdır (Kaya,1984: 148). Bu amaçla, sistemin alt sistemleri arasında bütünleşmenin sağlanması için, her birine amaçlar doğrultusunda rehberlik ve denetim yapılması zorunludur (Bilir,1998: 74).

Denetimle örgütün genel bir panoraması çıkarılır, değerlendirme ile bu sonucun amaçlara uygunluğu test edilir ve rehberlik çalışmasıyla da varsa hatalardan nasıl dönüleceği, daha doğru işlerin nasıl yapılacağı belirlenir. Denetim, işleyen süreci kontrol ederek, süreçteki sapmaları düzelterek ve süreci geliştirerek, örgütlerin sağlıklı olarak yaşamasına yardımcı olur. Sonuçta, denetim ve rehberlik hizmetlerinin etkili kullanıldığı durumlarda örgüt güçlenir ve gelişir.

Amacı, sistemi daha iyi çalışır hale getirmek olan denetimin, verimlilik ve etkililik üzerinde büyük bir pay sahibi olduğu kuşkusuzdur. Dolayısıyla denetim birimi, eğitim kurumlarının amaç, hedef ve ilkeler doğrultusunda etkin ve verimli çalışmalarına rehberlik etmek, kurumlar arasında eşgüdümü sağlamak, işbirliğini geliştirmek ve değerlendirme yapma gibi işlevleri de yerine getirmektedir. Çağdaş ve bilimsel denetim anlayışına göre denetim, sadece kontrol amaçlı değil, aynı zamanda sistemi ve eğitim öğretim sürecini geliştirmek amacıyla yapılır.

Kurum/örgüt yöneticileri zaman zaman belirlenen ilke ve amaçlar dışında değişik ilke ve amaçlar peşinde olabilir. Böyle durumlarda denetim, yönetimin keyfilğine karşı, sistemi korumaya çalışır. Bu kurumlarda denetim etkinliğinin söz konusu olduğu durumlarda mümkün olabilmektedir. Denetimin yetersiz olduğu bir kurumda, kurumun etkililiğinden söz etme olanağı yoktur. Denetimin genel anlamda kurumlar, özelde bireyler üzerinde önemli sayılabilecek *yönlendirici* ve *düzeltilici* etkileri bulunmaktadır. Yönlendirici etki sayesinde denetimin olacağını hissetmek, görevlerin eksiksiz yerine getirilmesi gerektiği algısını ve anlamını doğurur. Bu, denetim süreci işletilmeden elde edilen bir sonuçtur. Düzeltici etki ise; sistemin normlarla uyumlu halde çalışması içindir. Bunun için de denetim sürecinin sürekli olarak işletilmesi gerekir (Gündüz, 2012: 4).

1.4.3. EĞİTİM ÖĞRETİMİ GELİŞTİRME

Eğitim sisteminin etkili ve verimli olarak çalışabilmesi için eğitim öğretimin belirlenen amaçlara uygun olarak gerçekleştirilmesi gerekmektedir. Eğitim öğretimin belirlenen amaçlara uygun olarak gerçekleştirilip, gerçekleştirilmediğinin belirlenebilmesi için sistemin kontrol edilmesi gerekmektedir. Buradaki kontrolün amacı, eğitim ve öğretimin geliştirilmesini sağlamaktır. Bu noktada denetim, öğrenme-öğretme ortamının analizini ve ortamın değerlendirilmesini yapma ve sürecin geliştirilmesini sağlama işlevlerini üstlenmiştir. Burada denetim, sürecin geliştirilmesinde öğretmene yardım eden, yani, doğrudan öğretmen davranışını, dolayısıyla da ürünü etkileyen etkinlikler olarak görülmektedir.

Eğitimde denetimin amacı, okul başarısını ve öğretimi geliştirmek, eğitimciler arasında demokratik çalışmalarını tesis ederek, öğrenci başarısını artırmak ve eğitimsel eşitliği sağlamaktır .

Süreçte eğitim çalışanlarının ve özellikle de öğretmenlerin bütün çabaları, eğitim öğretim etkinliklerini öğrencinin yararına olacak şekilde düzenlemek ve gerçekleştirmektir. Bu kapsamda

denetimin ulaşmak istediği hedef, eğitim değişkenlerinin düzenli çalışmasını sağlayarak, eğitim öğretim gören öğrencilerin öğrenmeleri üzerinde olumlu etkiler yapmaktır. Burada denetim, eğitim ve öğretimin amaçlarına en uygun yöntemleri bulmak ve ürünün nitelik ve nicelik bakımından geliştirilmesini sağlamak amacını güder (Altıntaş, 1980 :14).

Eğitim örgütlerinde, eğitimin amaçlarının ne derece gerçekleştirildiğinin, verilen emek ve yapılan harcama ile elde edilen sonuçların denk düşüp düşmediğinin tespit edilmesi için de denetime yer verilmesi gerekir (Sağlamer, 1975'den Akt. Gündüz,2012:1-6).

1.5.ÜLKEMİZDE EĞİTİM DENETİMİ GÖREVİ

Ülkemizde eğitim denetimi görevi ve yetkisi ve bu yetkinin kullanılması sürecinde yapılması gerekli iş ve işlemler ile davranış şekilleri 24 Mayıs 2014 tarihli Millî Eğitim Bakanlığı Rehberlik ve Denetim Başkanlığı ile Maarif Müfettişleri Başkanlıkları Yönetmeliğinde aşağıdaki şekilde açıklanmıştır.

1.5.1. Rehberlik ve Denetim İlkeleri

Kurumlarda yapılan rehberlik ve denetim faaliyetleri ilgili mevzuat hükümleri çerçevesinde yapılır. Rehberlik ve denetim faaliyetleri;

- a) Bireysel ve kurumsal farklılıklar ile çevresel faktörleri dikkate almalıdır,
- b) Yol gösterici ve önleyici rehberliği öne çıkararak düzeltmeyi, iyileştirmeyi ve geliştirmeyi esas almalıdır,
- c) İyi uygulama örneklerini yaygınlaştırmalıdır,
- ç) Sistemin risk alanlarının belirlenmesini ve giderilmesini sağlamalıdır,
- d) Usulsüzlük ve yolsuzlukları önlemelidir,
- e) Açık, şeffaf, eşit, demokratik, bütüncül, güvenilir ve tarafsız olmalıdır,
- f) İşbirliğini ve katılımı içermelidir,
- g) Başarıyı ön plana çıkarmalı, teşvik etmeli ve ödüllendirmelidir,
- ğ) Bilimsel ve objektif esaslara dayalı olmalıdır,
- h) Etkili, ekonomik ve verimli olmalıdır.

1.6. REHBERLİK HİZMETLERİNİN ÇEŞİTLERİ, KAPSAMI VE UYGULANMASI

Bakanlığın görev alanına giren konularda Bakanlık personeline, okul ve kurumlara, özel öğretim kurumlarına, kamu kurum ve kuruluşlarına, gönüllü kuruluşlar ile gerçek ve tüzel kişilere rehberlik yapılır.

1.6.1. Rehberlik Hizmetlerinin Çeşitleri

1.6.1.1. Önleyici Rehberlik; denetimlerden bağımsız veya denetim esnasında, kurumsal ve bireysel performansı etkilemesi muhtemel sorun alanlarına yönelik her türlü kaynağın etkin kullanımı

ve verimlilik esaslarına dayalı olarak hedefleri gerçekleştirmeye yönelik faaliyet ve işlem süreçlerinin sistemli ve düzenli bir biçimde değerlendirilmesi ve geliştirilmesi amacıyla yapılır.

1.6.1.2. Düzeltici ve İyileştirici Rehberlik; denetim esnasında, kurumsal ve bireysel düzeyde yapılan izleme ve değerlendirme sonucunda ortaya çıkan sorun alanlarının düzeltilmesi ve iyileştirilmesi amacıyla yapılır.

1.6.1.3. Geliştirici Rehberlik; denetimlerden bağımsız, gelişimin sürekliliği ve yaşam boyu öğrenme esasına dayalı, kurumsal ve bireysel potansiyelin en üst düzeyde değerlendirilebilmesi amacıyla destekleyici nitelikte yürütülen rehberlik çalışmasıdır.

Rehberlik, birinci fıkrada belirtilen rehberlik alanları ile ikinci fıkrada belirtilen rehberlik çeşitlerinin hepsini, bir veya birkaçını kapsayacak şekilde yapılır. Rehberlik sonucunda düzenlenen rapor, ilgili kurum, birim ve kişilere iletilir. Raporlar, Başkanlıkça uygulamaya konulan esaslar ve rehberlerde belirtilen standartlara uygun olarak düzenlenir. Müfettişler, esaslar ve rehberlerden de yararlanarak rehberlik faaliyetlerini yürütür.

1.7.DENETİM HİZMETLERİNİN ÇEŞİTLERİ, KAPSAMI VE UYGULANMASI

Denetim hizmetleri, Bakanlığın görev alanına giren konularda, Bakanlığın merkez, taşra ve yurt dışı teşkilatlarını kapsar. Denetim faaliyetlerinde, yolsuzluk ve usulsüzlükleri önleyici, eğitici ve rehberlik yaklaşımı ile iyileştirici ve geliştirici yönde katkı sağlamak esastır.

1.7.1. DENETİM HİZMETLERİNİN ÇEŞİTLERİ

1.7.1.1. Süreç ve Sonuç Denetimi; Bakanlık tarafından veya Bakanlığın denetiminde sunulan hizmetlerin kontrol ve denetiminin ilgili birimlerle işbirliği içinde yapılması, süreç ve sonuçlarının mevzuata, önceden belirlenmiş amaç ve hedeflere, performans kriterlerine ve kalite standartlarına göre analiz edilmesi, karşılaştırılması ve ölçülmesi, kanıtlara dayalı olarak değerlendirilmesi, elde edilen sonuçların rapor hâline getirilerek ilgili birimlere ve kişilere iletilmesidir.

1.7.1.2. Performans Denetimi; yönetimin bütün kademelerinde gerçekleştirilen faaliyetler ile sonuçlarının etkililiğinin, ekonomikliğinin ve verimliliğinin belirlenen hedef ve göstergelerle ölçülmesidir.

1.7.1.3. Sistem Denetimi; denetlenen birimin, yönetim süreçleri, faaliyet ve işlemleri ile iç kontrol sisteminin, organizasyon yapısına katkı sağlayıcı bir yaklaşımla analiz edilmesi; kaynakların yeterliliğinin ve amacı doğrultusunda etkili, ekonomik ve verimli kullanılması ile elektronik bilgi sistemlerinin sürekliliğinin ve güvenilirliğinin incelenmesi ve değerlendirilmesidir.

1.7.1.4. Mali Denetim; denetlenen birimin gelir, gider, varlık ve yükümlülüklerine ilişkin hesap ve işlemlerinin doğruluğunun; mali faaliyet, mali yönetim ve kontrol sistemlerinin, mali sistem ve tabloların güvenilirliğinin, yolsuzluk ve usulsüzlükleri önleyici, eğitici ve rehberlik yaklaşımını ön plana çıkaran bir anlayışla incelenmesi ve değerlendirilmesidir.

1.7.1.5. Uygunluk Denetimi; denetlenen birimin faaliyet ve işlemlerinin ilgili kanun, tüzük, yönetmelik ve diğer mevzuata uygunluğunun incelenmesi ve değerlendirilmesidir.

Denetim, yukarıda belirtilen denetim uygulamalarının hepsini, bir veya birkaçını kapsayacak şekilde yapılır. Yukarıda belirtilen denetim çeşitlerinin hepsini kapsayan denetim şekli genel denetimdir.

Bakanlık tarafından veya Bakanlığın denetiminde sunulan hizmetlerin, ilgili birimlerle işbirliği içinde süreç ve sonuçları ile Bakanlık teşkilatı personelinin idari, mali ve hukuki işlemleri; izleme ve değerlendirme verileri de dikkate alınarak, plan ve programlara uygun olarak sistematik ve sürekli bir yaklaşımla denetlenir.

İl ve ilçe millî eğitim müdürlüklerinin denetiminde, millî eğitim müdürlüklerinin il düzeyinde sunduğu hizmetler ile faaliyet ve işlemleri bir bütün olarak denetlenir ve değerlendirilir. Denetim uygulamalarında, denetim standartları, denetim esasları veya rehberleri dikkate alınır.

Denetimlerde, sunulan hizmetlerin süreç ve sonuçlarının mevzuata, önceden belirlenmiş amaç ve hedeflere, performans kriterlerine ve kalite standartlarına göre analiz edilmesi, karşılaştırılması ve ölçülmesi, kanıtlara dayalı olarak değerlendirilmesi esastır.

Denetimlerde, denetlenen kurumca hazırlanan gelişim planına dayalı izleme ve değerlendirme esastır. Denetim sonucunda düzenlenen rapor, ilgili birim kurum ve kişilere iletilir. Denetim raporları, Başkanlıkça uygulamaya konulan standartlara uygun olarak düzenlenir.

Müfettişler, denetim rehberlerinden yararlanarak denetim faaliyetlerini yürütür. Müfettişler, denetim hedeflerine ulaşmak için yeterli ve güvenilir bilgi ve belgeleri tespit etmek, incelemek ve değerlendirmekle yükümlüdür. Bakanlık teşkilatı ile okul ve kurumların denetiminin üç yılda bir periyodik olarak yapılması esastır.

1.8. Eğitim Kalite Standartları, İzleme ve Değerlendirme

Başkanlık, Bakanlığın merkez, taşra ve yurt dışı teşkilatları düzeyinde eğitim, öğretim ve yönetimi, eğitim göstergeleri, kalite standartları, performans kriterleri ve kurumların öz değerlendirmelerine dayalı olarak rehberlikte bulunulan ve denetlenen kurumun raporunda yer alan tespit ve önerilerinin uygulanma düzeyini izler ve değerlendirir.

Kurum ve birimler, rehberlik ve denetim raporunun kendilerine ulaşmasından itibaren bir ay içerisinde raporda belirtilen tespit ve öneriler doğrultusunda, Kurumsal Gelişim Planı hazırlayarak Bakanlığın merkez teşkilatında Başkanlığa, Bakanlığın taşra teşkilatında ise maarif müfettişleri başkanlığına gönderirler.

Başkanlıkça ve maarif müfettişleri başkanlığınca süreç izlenir ve değerlendirilir. İzleme ve değerlendirme, konunun özelliğine göre yeni bir rehberlik ve denetim çalışması olarak da yürütülebilir.

Yılsonu rehberlik ve denetim ile izleme ve değerlendirme raporlarından ülke geneline yönelik olanlar kanunların açıklanmasını yasakladığı durumlar hariç kamuoyuyla Başkanlıkça paylaşılır.

1.9. Rehberlik ve Denetim Bilgi İşlem Sistemi

Bakanlık teşkilatında yürütülen rehberlik ve denetim, izleme ve değerlendirme ile inceleme, soruşturma ve ön inceleme verilerinin yönetimi, Rehberlik ve Denetim Bilgi İşlem Sistemi üzerinden yapılır.

1.10. Yolsuzluk ve Usulsüzlüklerin Önlenmesi

Bakanlık teşkilatı ile Bakanlığın denetimi altındaki her türlü kuruluşun faaliyet ve işlemlerinde yolsuzluk riski olan alanlar tespit edilerek, yolsuzluk ve usulsüzlükleri önleyici bir anlayışla denetim, inceleme ve soruşturma yapılır. Denetim görevi sırasında yolsuzluk ve usulsüzlük bulgusuna ulaşıldığında, tespitler ve elde edilen deliller düzenlenecek bir raporla görevlendirildikleri makam aracılığıyla yetkili mercie iletilir. Yolsuzluk ve usulsüzlüklerle mücadele, risk analizleri de dikkate alınarak rehberlik ve denetim plan ve programının hazırlanmasında göz önünde bulundurulur.

1.11. Raporların Düzenlenmesi

Rehberlik, denetim, inceleme, soruşturma ve ön inceleme çalışmaları sonucunda düzenlenecek raporlar; Başkanlıkça hazırlanan ve yürürlüğe konulan rehberlik ve denetim esasları veya rehberi ile inceleme, soruşturma ve ön inceleme rehberinde yer alan usul ve esaslar ile raporlama standartları gözetilerek, belirtilen sayıda ve şekilde düzenlenir.

Raporlar kısa, açık, kolay anlaşılır, tekrara yer vermeyecek tarzda ve yazım kurallarına uygun bir üslupla yazılır. Raporlarda ulaşılan görüş, kanaat ve sonuç ile teklifler tereddüt oluşturmayacak nitelikte, belgelere ve mevzuata dayandırılarak açıklanır.

2. ÇALIŞMANIN AMACI VE YÖNTEMİ

2.1. Amaç

Bu çalışmanın amacı Ankara Valiliği'nin 16/09/2014 tarihli ve 3961313 sayılı Oluru ile Ankara ili genelinde Ankara Milli Eğitim Müdürlüğü Maarif Müfettişleri Başkanlığınca yürütülen rehberlik ve denetim faaliyetleri sonucunda kurumların Eğitim-Öğretim Süreçleri, Yönetim Süreçleri ve Mâli Süreçlerine ait faaliyet ve işlemlerinde genellikle ve sıklıkla karşılaşılan sorunların neler olduğunun belirlenmesidir. Ayrıca bu çalışmanın Ankara ili eğitim kurumları özelinde yetkili ve sorumlu kişilere yol gösterici olacağı diğer taraftan ülkemizin eğitim sistemine de katkı sağlayacağı düşünülmektedir.

2.2. Yöntem

Bu çalışmada belge tarama yöntemi kullanılmış olup çalışmada kullanılan veriler 2014-2015 öğretim yılında Ankara ilinde Maarif Müfettişlerince denetimi gerçekleştirilen okul ve kurumlara ait denetim raporlarında yer alan sorunlardan oluşan birincil verilerdir.

2.3. Evren ve Örneklem

Bu çalışmada Ankara İl Milli Eğitim Müdürlüğüne bağlı İlçe Milli Eğitim Müdürlükleri ile 2014-2015 öğretim yılında faaliyette bulunan tüm eğitim ve öğretim kurumları evrenimizi teşkil ederken; Maarif Müfettişleri Başkanlığınca 2014-2015 eğitim öğretim yılında denetimleri planlanarak gerçekleştirilen toplam (1.414) okul ve kurum da örneklemimizi teşkil etmektedir.

2.4. Verilerin Toplanması ve Çözümlemesi

Bu çalışmada kullanılan veriler, okul/kurum denetimlerini gerçekleştiren tüm denetim gruplarının grup sorumlularının denetim raporlarına dayanarak derledikleri sorunların, Ankara Maarif Müfettişleri Başkanlığı İnceleme ve Değerlendirme Komisyonu tarafından geliştirilen 'Veri Toplama ve İcmal Formu'na aktarılmasıyla elde edilmiş olup ilçeler bazında okul ve kurum türlerine göre Eğitim Öğretim, Yönetim ve Mali Süreçler başlıkları altında görülme sıklıklarına göre analiz edilmiştir.

2.5. Çalışmanın Sınırlılıkları

Bu çalışmada Ankara Maarif Müfettişleri Başkanlığınca 2014-2015 öğretim yılında denetim planlamasına alınan ve bu kurumlardan denetimi gerçekleştirilebilen okul ve kurumlara ait raporlarda yer alan sorunların yine denetimi gerçekleştiren maarif müfettişlerinin veri toplama ve icmal formuna aktardıkları sorun önermeleriyle yetinilmiştir.

Rehberlik ve denetim raporlarında yer alan sorunlar fazla olduğundan, kurumlarda en sık rastlanan sorunlar değerlendirmeye alınabilmiştir.

Rehberlik ve denetimleri gerçekleştirilen eğitim öğretim kurumlarının tamamının raporları değerlendirmeye alınamamış olsa da, çoğunluğunda yer alan sorunlar derlenmiştir.

III. BÖLÜM

3. ANKARA İLİNDE REHBERLİK VE DENETİMLERİ GERÇEKLEŞTİRİLEN OKUL VE KURUMLARIN EĞİTİM ÖĞRETİM VE YÖNETİM FAALİYETLERİ İLE MÂLİ SÜREÇLERİNE AİT TESPİT EDİLEN HUSUSLARIN DEĞERLENDİRİLMESİ

2014-2015 eğitim-öğretim yılında Ankara Milli Eğitim Müdürlüğü Maarif Müfettişleri Başkanlığınca rehberlik ve denetimi gerçekleştirilen kurum türleri ve sayıları aşağıdaki Tablo 1 de gösterilmiştir.

Tablo 1: Okul / Kurum Türü ve İlçelere Göre Değerlendirmeye Esas Alınan Kurum Sayıları (2014-2015).

Okul / Kurum Türü	Toplam			Planlanan			Rehberlik ve Denetimi Yapılan Kurum Sayısı		
	Toplam	Devlet	Özel	Toplam	Devlet	Özel	Toplam	Devlet	Özel
Anadolu Liseleri	197	146	51	100	63	37	90	44	46
Özel Dershaneler	332	-	332	330	-	330	115	-	115
Öğrenci Etüt Eğitim Merkezleri	100	-	100	94	-	94	14	-	14
Fen / Sosyal Bilimler Liseleri	85	13	72	85	13	72	22	4	18
Halk Eğitim Merkezleri	28	28	-	28	28	-	22	22	-
Anadolu İmam Hatip Liseleri	40	40	-	25	25	-	13	13	-
İmam Hatip Ortaokulları	54	54	-	42	42	-	23	23	-
İlkokullar	798	659	139	224	107	117	187	88	99
İlçe Milli Eğitim Müdürlükleri	26	26	-	26	26	-	8	8	-
Mesleki ve Teknik Anadolu Liseleri	224	174	50	133	86	47	76	46	30
MTSK	258	-	258	251	-	251	176	-	176
Muhtelif Kurslar	401	-	401	382	-	382	171	-	171
Okul Öncesi(Anaokulları)	337	101	236	247	38	209	168	32	136
Ortaokullar	600	481	119	204	102	102	157	70	87
Öğretmenevleri	12	12	-	2	2	-	1	1	-
Rehberlik ve Araştırma Merkezi	16	16	-	11	11	-	9	9	-
Özel Eğitim ve Rehberlik Merkezleri	176	-	176	173	-	173	148	-	148
Uygulama Merkezleri	91	77	14	71	57	14	11	5	6
Öğrenci Yurtları	72	-	72	36	-	36	18	-	18
Genel Toplam	3847	1827	2020	2464	600	1864	1414	356	1058

Kaynak: Ankara Maarif Müfettişleri Başkanlığı verileri (2014-2015)

2014-2015 eğitim öğretim yılı kapsamında ilimizdeki kurumların 1/3' ünün rehberlik ve denetiminin gerçekleştirilmesi planlanmış, bu kapsamda Maarif Müfettişleri Başkanlığınca rehberlik ve denetim çalışmalarını yürütmek üzere (145) Maarif Müfettişinden oluşan denetim grupları oluşturularak kurum türlerine göre görevlendirilmiştir. Denetimi planlanan okul ve kurumların büyük bir oranının denetimi gerçekleştirilmiştir. Buna mukabil, rehberlik ve denetim çalışmalarının 1 Ekim 2014 tarihinde başlanarak 1 Haziran 2015 tarihinde tamamlanması, kurumların kapatılması, özel dershanelerin kapatılacak olması, kurumların denetimlerinin yetiştirilememesi, maarif müfettişlerinin hizmet içi eğitim kurslarında, inceleme ve soruşturma çalışmalarında görevlendirilmesi vb. nedenlerle planlanan kurumlardan bazılarının denetimleri yapılamamıştır.

Bu çalışmada ilgili Mevzuat ve MEB Rehberlik ve Denetim Başkanlığı Rehberlik ve Denetim Raporu Standartları doğrultusunda 2014-2015 eğitim yılında Ankara Maarif Müfettişleri Başkanlığının Denetim Gruplarınınca denetimi gerçekleştirilen okul ve kurumların eğitim-öğretim, yönetim ve mali süreçlerine ilişkin tespit edilen sorunlardan öne çıkanlara; Ayrıca, rehberlik ve denetimler sırasında okullarda/kurumlarda karşılaşılan ve kusur teşkil ettiği öngörülen durumlarla ilgili açılan disiplin soruşturması konuları ile yine okul ve kurumlarca gerçekleştirilmiş/uygulanmakta olan örnek uygulamalara da yer verilmiştir.

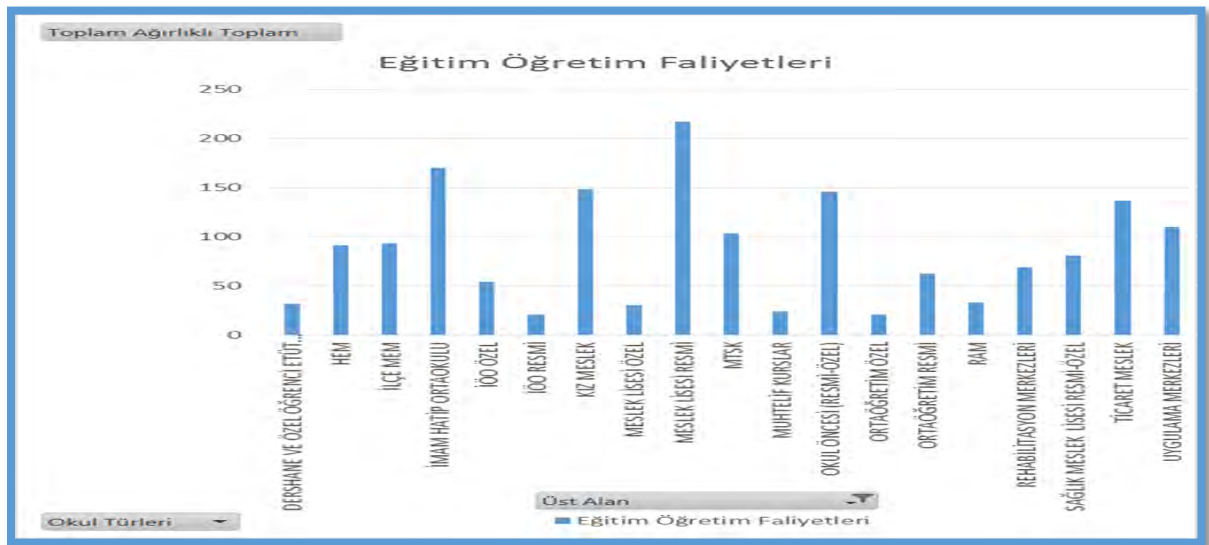
Sonuç olarak; alandan elde edilen birincil veriler doğrultusunda, kurumların ortak ve/veya ön plana çıkan sorunlarını temel alarak derlenen bu ‘Yılsonu Raporu’ ile karar verici kişi, birim ve kurumlara gerçekleştirecekleri faaliyetlerde öngörülebilir bulunabilme, muhtemel sorunlarına tedbir alabilme ve kurumsal gelişimlerine katkı sağlayabilmek amaçlanmıştır.

3.1. OKUL VE KURUMLARDA TESPİT EDİLEN SORUNLAR OKUL VE KURUM TÜRÜNE GÖRE YOĞUNLUĞU

Ankara Milli Eğitim Müdürlüğü Maarif Müfettişleri Başkanlığınca Ankara Merkez ve İlçelerinin okul ve kurumlarında gerçekleştirilen rehberlik ve denetim faaliyetleri sonucunda tespit edilen sorunlar Eğitim-Öğretim, Yönetim ve Mali Süreçler başlıkları altında tasnif edilmiş, tespit edilen sorunlar görülme yoğunluğuna/sıklığına göre karşılaştırılıp analiz edilerek aşağıda açıklanmıştır.

3.1.1. Eğitim Öğretim Faaliyetlerinde” Tespit Edilen Sorunların Okul ve Kurum Türlerine Göre Yoğunluğu

2014-2015 Eğitim-Öğretim yılında gerçekleştirilen Rehberlik ve Denetimlerde ‘Eğitim Öğretim Faaliyetleri’ süreçleri kapsamında tespit edilen sorunların yoğunlaştığı okul ve kurum türleri aşağıdaki Grafik 1’ de gösterilmiştir.

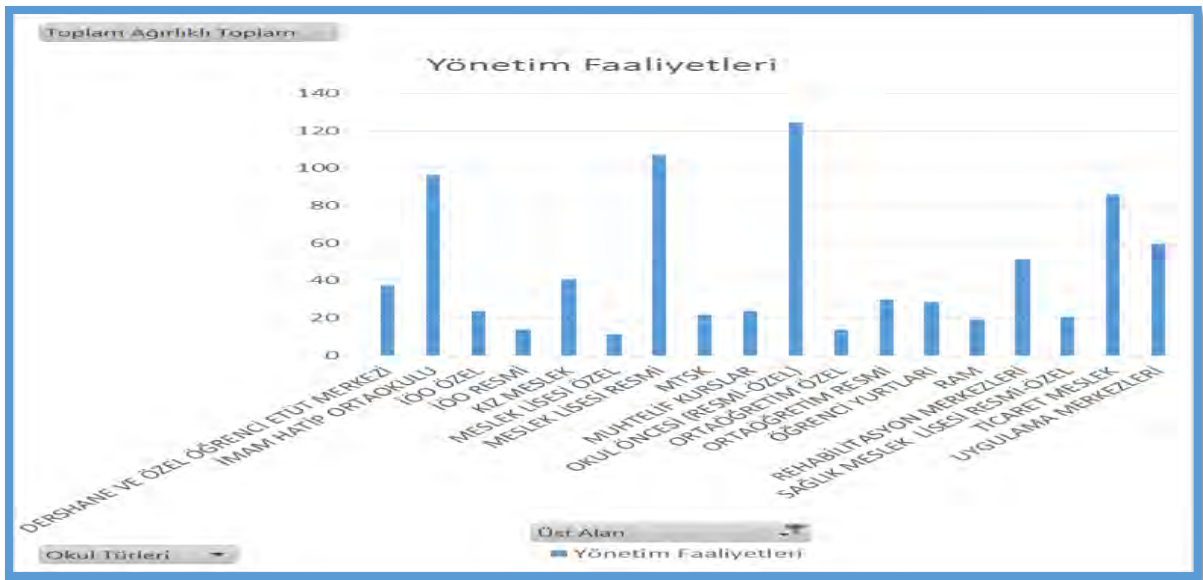


Grafik 1: Eğitim Öğretim Faaliyetleri Süreçlerinde karşılaşılan sorunların okul ve kurumlar bazında yoğunluk dağılımı. Kaynak: Ankara Maarif Müfettişleri Başkanlığı 2014-2015 Yılı Verileri.

Yukarıda yer alan Grafik 1 verilerine göre 2014-2015 Eğitim Öğretim Yılında Eğitim Öğretim Faaliyetleri Süreçlerinde karşılanan sorunların *Meslek Liseleri (Resmi Meslek Liseleri, Kız Meslek Liseleri, Ticaret Meslek Liseleri), İmam Hatip Ortaokulları ve Okul Öncesi Öğretim Kurumlarında (Resmi-Özel)* daha yoğun olarak görüldüğü anlaşılmaktadır.

3.1.2. Yönetim Faaliyetlerinde Tespit Edilen Sorunların Okul ve Kurum Türlerine Göre Yoğunluğu

2014-2015 Eğitim-Öğretim yılında gerçekleştirilen Rehberlik ve Denetimlerde “Yönetim Faaliyetleri” süreçleri kapsamında tespit edilen sorunların yoğunlaştığı okul ve kurum türleri aşağıdaki Grafik 2’de gösterilmiştir.

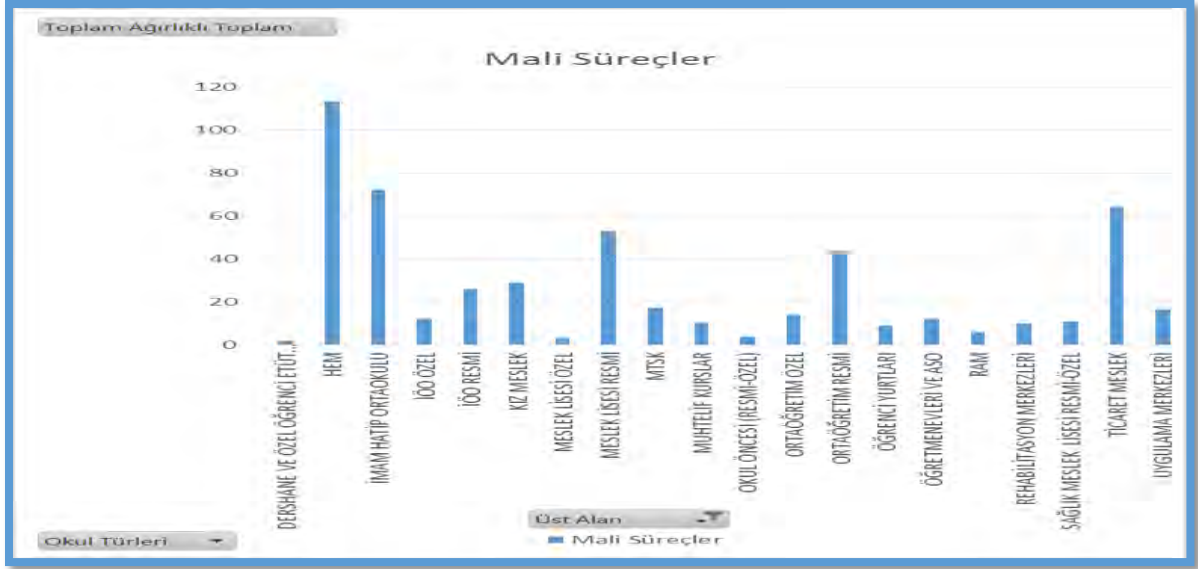


Grafik 2: Yönetim Faaliyetleri Süreçlerinde karşılaşılan sorunların okul ve kurumlar bazında yoğunluk dağılımı. (Kaynak: Ankara Maarif Müfettişleri Başkanlığı 2014-2015 Yılı Verileri)

Yukarıda yer alan Grafik 2 verilerine göre 2014-2015 Eğitim öğretim yılında Müfettişlerce gerçekleştirilen Rehberlik ve Denetimlerde “Yönetim Faaliyetleri” süreçlerinde tespit edilen sorunların, sırasıyla *Okul Öncesi Eğitim Kurumlarında (özel-resmi), Mesleki ve Teknik Ortaöğretim Okullarında, İmam Hatip Ortaokullarında ve Ticaret Meslek Liselerinde* diğer kurumlara göre daha yoğun olduğu anlaşılmaktadır.

3.1.3. Mali Süreçlerde Tespit Edilen Sorunların Okul ve Kurum Türlerine Göre Yoğunluğu;

2014-2015 Eğitim-Öğretim yılında gerçekleştirilen Rehberlik ve Denetimlerde “ Mali Süreçler kapsamında tespit edilen sorunların yoğunlaştığı okul ve kurum türleri aşağıdaki Grafik 3’de gösterilmiştir.



Grafik 3: Mali Süreçlerde Karşılaşılan Sorunların Okul ve Kurumlar Bazında Yoğunluk Dağılımı. (Kaynak: Ankara Maarif Müfettişleri Başkanlığı 2014-2015 Yılı Verileri.)

Yukarıda yer alan Grafik 3 verilerine göre 2014-2015 Eğitim öğretim yılında Müfettişlerce gerçekleştirilen Rehberlik ve Denetimlerde “Mali Süreçlerde ”tespit edilen sorunların, sırasıyla **Halk Eğitimi Merkezleri, İmam Hatip Ortaokulları, Meslek Liseleri (Resmi), Ticaret Meslek Liseleri ve Ortaöğretim Okullarında (Resmi)** diğer kurumlara nazaran daha yoğun olarak görüldüğü anlaşılmaktadır.

4. OKUL VE KURUMLARIN EĞİTİM ÖĞRETİM VE YÖNETİM FAALİYETLERİ İLE MALİ SÜREÇLERİNDE TESPİT EDİLEN SORUNLARIN ANALİZİ

4.1. ORTAÖĞRETİM KURUMLARI

1739 sayılı Milli Eğitim Temel Kanununa göre ortaöğretim, ilköğretime dayalı, dört yıllık zorunlu, örgün veya yaygın öğrenim veren genel, mesleki ve teknik öğretim kurumlarının tümünü kapsar. Bu okulları bitirenlere ortaöğretim diploması verilir.

İlköğretimini tamamlayan ve ortaöğretime girmeye hak kazanmış olan her öğrenci, ortaöğretime devam etmek ve ortaöğretim imkânlarından ilgi, istidat ve kabiliyetleri ölçüsünde yararlanmak hakkına sahiptir.

Ortaöğretimin amaç ve görevleri, Milli Eğitimin genel amaçlarına ve temel ilkelerine uygun olarak, bütün öğrencilere ortaöğretim seviyesinde asgari ortak bir genel kültür vermek suretiyle onlara kişi ve toplum sorunlarını tanımak, çözüm yolları aramak ve yurdun iktisadi sosyal ve kültürel kalkınmasına katkıda bulunmak bilincini ve gücünü kazandırmak, öğrencileri, çeşitli program ve okullarla ilgi, istidat ve kabiliyetleri ölçüsünde ve doğrultusunda yüksek öğretime veya hem mesleğe hem de yüksek öğretime veya hayata ve iş alanlarına hazırlamaktır. Bu görevler yerine getirilirken öğrencilerin istekleri ve kabiliyetleri ile toplum ihtiyaçları arasında denge sağlanır.

Ortaöğretim, çeşitli programlar uygulayan liselerden meydana gelir. Belli bir programa ağırlık veren okullara lise, teknik lise ve tarım meslek lisesi gibi eğitim dallarını belirleyen adlar verilir. Nüfusu az ve dağınık olan ve Milli Eğitim Bakanlığınca gerekli görülen yerlerde, ortaöğretimin, genel, mesleki ve teknik öğretim programlarını bir yönetim altında uygulayan çok programlı liseler kurulabilir. Ortaöğretim kurumlarının öğrenim süresi, uygulanan programın özelliğine göre, Milli Eğitim Bakanlığınca tespit edilir.

Yöneltme ilköğretimde başlar; yanılmaları önlemek ve muhtemel gelişmelere göre yeniden yöneltmeyi sağlamak için ortaöğretimde de devam eder. Yöneltme esasları ve çeşitli programlar veya ortaöğretim okulları arasında yapılacak yatay ve dikey geçiş şartları, Milli Eğitim Bakanlığınca düzenlenir.

Lise veya dengi okulları bitirenler, yükseköğretim kurumlarına girmek için aday olmaya hak kazanır. Hangi yükseköğretim kurumlarına, hangi programları bitirenlerin nasıl girecekleri, giriş şartları Milli Eğitim Bakanlığı ile işbirliği yapılarak Yükseköğretim Kurulu tarafından tespit edilir.

Tablo 2: 2014-2015 Eğitim Öğretim Yılında Denetimi Planlanan ve Gerçekleştirilen Anadolu Liseleri-Fen Liseleri-Sosyal Bilimler Liselerine Ait Veriler.

Okul / Kurum Türü	Toplam			Planlanan			Rehberlik ve Denetimi Yapılan Kurum Sayısı		
	Toplam	Devlet	Özel	Toplam	Devlet	Özel	Toplam	Devlet	Özel
Anadolu Liseleri	197	146	51	100	63	37	90	44	46
Fen / Sosyal Bilimler Liseleri	85	13	72	85	13	72	22	4	18
Anadolu Liseleri + Fen / Sosyal Bilimler Liseleri (Toplam)	282	159	129	185	76	109	112	48	64

Kaynak: Ankara Maarif Müfettişleri Başkanlığı verileri (2014-2015)

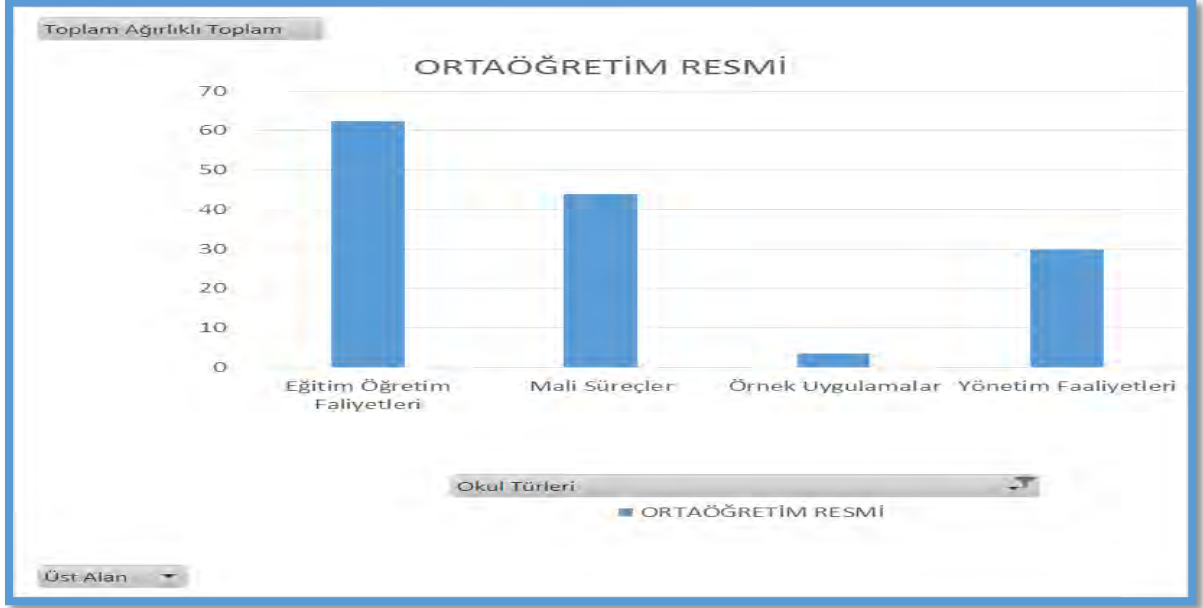
2014-2015 Eğitim ve Öğretim yılında Ankara Merkez ve İlçelerinde Rehberlik ve Denetimleri gerçekleştirilen resmi ve özel Ortaokul kurumlarında tespit edilen sorunların eğitim-öğretim, yönetim ve mali süreçler bazında karşılaştırmasını gösteren aşağıda Grafik 4 verileri incelendiğinde eğitim öğretim süreçleri başta olmak üzere tüm denetim alanlarında tespit edilen sorunların (eğitim-öğretim, yönetim ve mali süreçler) resmi ortaöğretim kurumlarında daha yoğun olduğu görülmektedir.



Grafik 4: 2014-2015 Eğitim Ve Öğretim Yılında Ankara Merkez ve İlçelerinde Rehberlik ve Denetimleri Gerçekleştirilen Resmî ve Özel Ortaöğretim kurumlarında Tespit Edilen Sorunların Eğitim-Öğretim, Yönetim Ve Mali Süreçler Bazında Karşılaştırılması. Kaynak: Ankara Maarif Müfettişleri Başkanlığı Verileri (2014-2015).

4.1.1. RESMİ ORTAÖĞRETİM KURUMLARI (*Anadolu Liseleri-Fen Liseleri-Sosyal Bilimler Liseleri*)

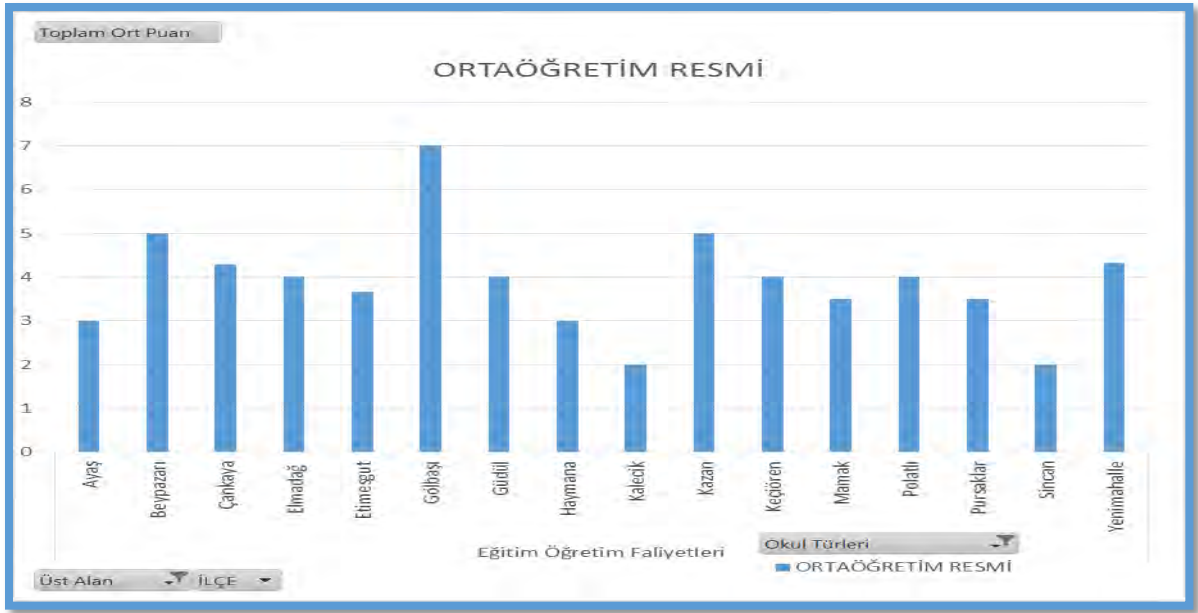
Aşağıda yer alan Grafik.5 verileri incelendiğinde Ankara Merkez ve İlçelerindeki *Anadolu Liseleri-Fen Liseleri-Sosyal Bilimler Liselerinde* tespit edilen sorunların Yönetim Faaliyetleri ve Mali Süreçlere göre Eğitim Öğretim Faaliyetleri Süreçlerinde daha fazla yoğunlaştığı, Ayrıca Eğitim Öğretim, Yönetim ve Mali süreçlerde tespit edilen sorunların çok az bir kısmının inceleme/soruşturmaya konu olacak nitelikte olduğu görülmektedir.



Grafik 5: Anadolu Liseleri-Fen Liseleri-Sosyal Bilimler Liselerinin 'Eğitim Öğretim Faaliyetleri, Yönetim Faaliyetleri Ve Mali Süreçleri' İle İlgili Tespit Edilen Sorunların Yoğunluğunun Karşılaştırılması. Kaynak: Ankara Maarif Müfettişleri Başkanlığı verileri (2014-2015).

4.1.1.1. Eğitim Öğretim Faaliyetleri ile İlgili Sorunlar

Aşağıda yer alan Grafik 6 verileri incelendiğinde Resmi Ortaöğretim Kurumlarında Eğitim Öğretim Faaliyetlerine ilişkin sorunların **Gölbaşı, Beypazarı, Kazan, Yenimahalle ve Çankaya** ilçelerinde daha yoğun olarak tespit edildiği anlaşılmaktadır.



Grafik 6: Resmi Ortaöğretim Kurumlarındaki Eğitim Öğretim Faaliyetlerine ilişkin sorunların İlçeler bazında yoğunluğunu gösterir veriler. Kaynak: Ankara Maarif Müfettişleri Başkanlığı verileri (2014-2015)

2014-2015 Eğitim Öğretim yılında resmi ortaöğretim kurumlarında maarif müfettişlerince gerçekleştirilen rehberlik ve denetimler sonucunda, bu kurumlardaki *Eğitim Öğretim Faaliyetlerine* ilişkin öne çıkan sorunlar Eğitim Öğretim Faaliyetleri Alt Süreçlerine göre aşağıda yer alan Tablo 3'te belirtilmiştir.

Tablo 3: Resmi Ortaöğretim Kurumlarında Gerçekleştirilen Rehberlik ve Denetimler Sonucunda Tespit Edilen Eğitim Öğretim Faaliyetlerine İlişkin Öne Çıkan Sorunlar.

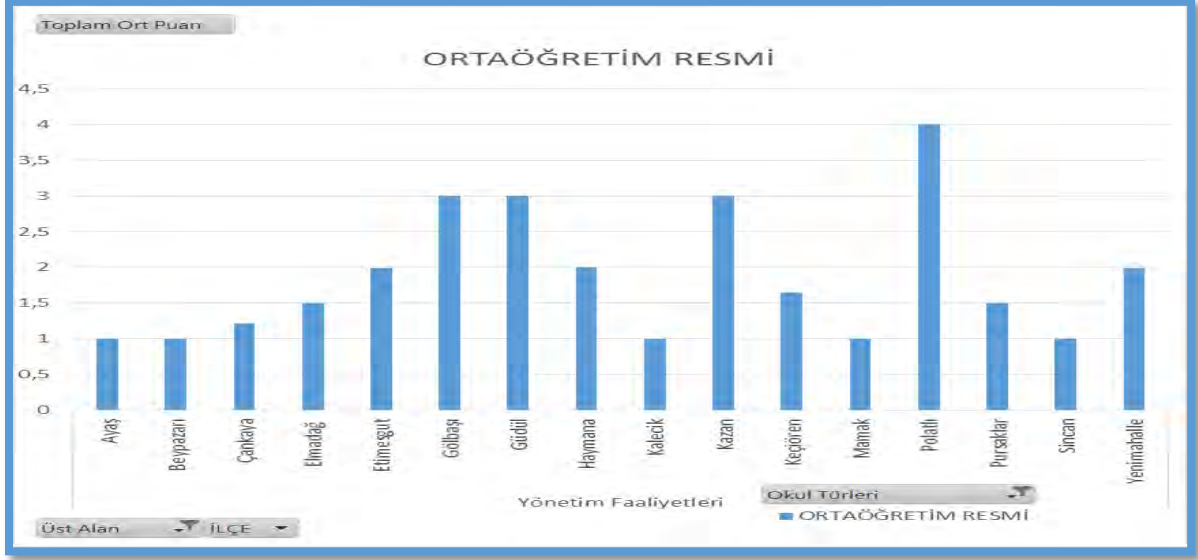
Eğitim Öğretim Faaliyetleri Alt Süreçleri	Tespit Edilen Sorunlar
Fiziki Koşullar	Bazı kurumlarda veli toplantılarının yapılmadığı, Deprem ve yangın gibi afetlerle mücadeleyle yönelik güvenlik tedbirlerinin yeterli düzeyde alınmadığı, Elektrik tesisatının periyodik kontrollerinin yaptırılmadığı,
Hazırlık Süreci	Zümre öğretmenler kurulu toplantılarında yeterli sayı ve nitelikte uygulanabilir kararlar alınmadığı, Bazı kurumlarda sınavlara giremeyen öğrencilere yönelik mazeret sınav takviminin hazırlanmadığı, Uygulamalı nitelikteki derslerin değerlendirilmesinde sınav şekil, sayı ve ürün değerlendirme ölçütleriyle, puanlarının belirlenmediği, Günlük Ders Planlarının örnek ölçütleri dikkate alınmadan ders notları şeklinde hazırlandığı,
Uygulama Süreci	Derslerde kullanılacak öğretim yöntem ve tekniklerinin konu içeriklerinin özelliklerine göre belirlenmesine dikkat edilmediği,
Geliştirme Süreci	Ders dışı eğitim çalışmalarına ilişkin kayıtların düzenli tutulmadığı,

Öğrenci	Bazı raporlama sayfalarının çıktıları eğitim-öğretim yılı sonu itibariyle e-okul sistemi üzerinden alınmadığından geçmiş yıllara ait bazı istatistikî verilerin denetim görevlilerine sunulamadığı; Onur Kurulu toplantılarında Onur Belgesi alacak öğrencilerle ilgili kriterlerin belirlenmediği,
Öğretim Materyallerinin Yeterliliği	Bazı kurumlarda etkileşimli tahtaların kurulumu gerçekleştirildiği halde kullanım için aktif hale getirilmediği, Bazı kurumlarda okul kütüphanesinin öğrencilerin hizmetine sunulmadığı Fizik, Kimya ve Biyoloji Laboratuvar araç-gereçlerinin nicelik ve nitelik açısından okulun amaçları ve öğretim programlarının amaçlarını gerçekleştirecek düzeyde olmadığı;
Ölçme Değerlendirme	Sınav sorularının, kazanımları ölçecek nitelikte hazırlanmasına yeterli özenin gösterilmediği ve sınavlardan sonra soru başarı analizlerinin yapılmadığı, Tüm öğrencilere ders yılında en az bir dersten proje notu verilmediği, Bazı derslerde ikiden az performans notu verildiği,
Pansiyon İşleri	Paralı yatılı öğrencilerin ücretlerinin zamanında tahsil edilmediği, tahsil edilen ücrete ilişkin kayıtların düzenli tutulmadığı, Pansiyon yemekhanesinden ücretle yemek yiyen personelin yemek ücretlerinin süresi içerisinde tam olarak tahsil edilmediği ve mal müdürlüğüne yatırılmadığı,
Rehberlik Süreci	Rehberlik ve Psikolojik Danışma Hizmetleri Okul Yürütme Komisyonunun yönetmeliği doğrultusunda oluşturulmadığı; Rehberlik ve psikolojik danışma hizmetlerinin uygulanması süreçlerinde okul yönetimi, rehber öğretmenler, sınıf rehber öğretmenleri ve velilerin eşgüdüm halinde çalışmasının sağlanamadığı, Sınıf rehber öğretmenlerinin öğrencileri tanımaya yönelik çalışmalar hakkında ve formların düzenlenmesinde bilgi ve rehberliğe ihtiyaç duydukları,
Sosyal Faaliyetler Süreci	Bazı kurumlarda Anma-Kutlama Günleri ve törenler ile ilgili kullanılacak yazıların ve diğer materyallerin incelenmesi ve onaylanması için inceleme komisyonu oluşturulmadığı; Toplum hizmeti çalışmalarının istenilen düzeyde yapılamadığı,
Başarı ve Eğitim Öğretim Çıktıları	Ulusal ve Uluslararası Proje/Yarışmalara öğrenci çalışmaları ile yeterli katılımın sağlanamadığı,

Kaynak: Ankara Maarif Müfettişleri Başkanlığı verileri (2014-2015).

4.1.1.2. Yönetim Faaliyetleri İle İlgili Sorunlar

Aşağıdaki Grafik 7 verileri incelendiğinde Resmi Ortaöğretim Kurumlarındaki (Anadolu Liseleri-Fen Liseleri-Sosyal Bilimler Liseleri) Yönetim Faaliyetlerine ilişkin sorunların **Polatlı, Kazan, Güdül ve Gölbaşı ilçelerinde** daha yoğun olduğu görülmektedir.



Grafik 7: 2014-2015 Eğitim ve Öğretim Yılında Ankara Merkez ve İlçelerinde Rehberlik ve Denetimleri gerçekleştirilen Resmi Ortaöğretim Kurumları “Yönetim Süreçlerinde” Tespit Edilen Sorunların Ağırlıklı Olarak İlçelere Göre Dağılımı. Kaynak: Ankara Maarif Müfettişleri Başkanlığı verileri (2014-2015).

2014-2015 Eğitim Öğretim Yılında Resmi Ortaöğretim Kurumlarında (Anadolu Liseleri-Fen Liseleri-Sosyal Bilimler Liseleri) Maarif Müfettişlerince gerçekleştirilen rehberlik ve denetimler sonucunda bu kurumlardaki Yönetim Faaliyetlerine ilişkin öne çıkan sorunlar Yönetim faaliyetleri alt Süreçlerine göre aşağıda yer alan Tablo 4’te belirtilmiştir.

Tablo 4: Resmi Ortaöğretim Kurumlarında (Anadolu Liseleri, Fen Liseleri ve Sosyal Bilimler Liseleri) Gerçekleştirilen Rehberlik ve Denetimler Sonucunda Yönetim Faaliyetleri Sürecine İlişkin Öne Çıkan Sorunlar.

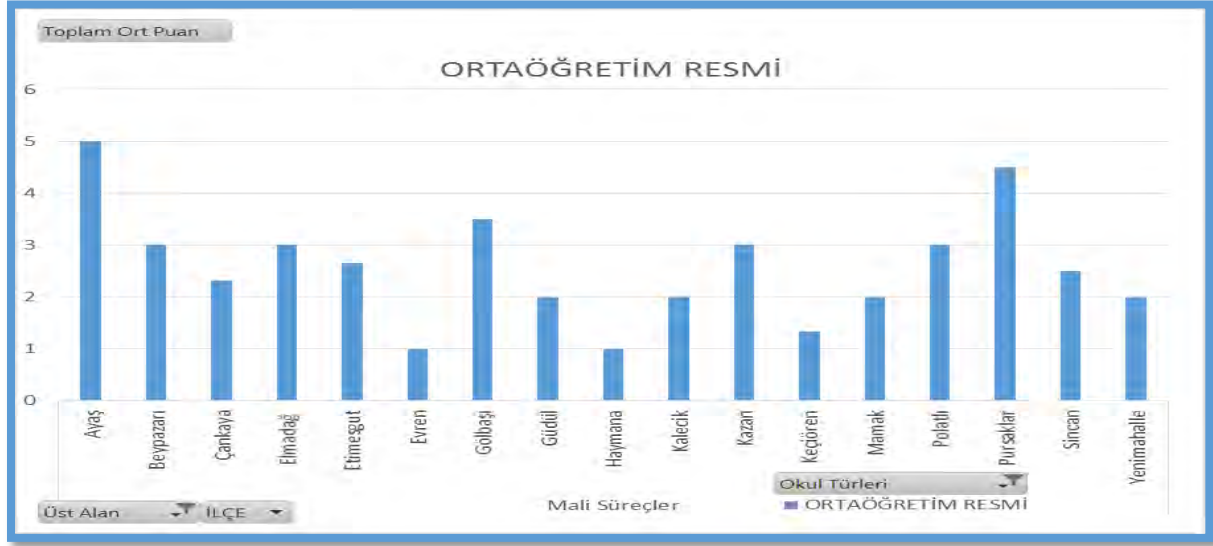
Yönetim Faaliyetleri Alt Süreci	Tespit Edilen Sorunlar
Araştırma ve Planlama Süreci	Okul/kurum Stratejik Planının mevzuatına uygun yapılmadığı (MEB Strateji Geliştirme Başkanlığı çıkışlı 01/06/2010 tarih ve 2010/33 sayılı “Stratejik Planlama” konulu Genelgesi; Strateji Geliştirme Başkanlığı çıkışlı 16.09.2013)
	Seçmeli Derslerin Seçilmesi İle İlgili İş ve İşlemlerde Gerekli Özen Ve Dikkatin Gösterilmediği; (MEB Ortaöğretim Kurumları Yönetmeliği Md.11)
	Personel Arasında İş Bölümünün Yapılmadığı, (MEB Ortaöğretim Kurumları Yönetmeliği Md. 78/4/a)
	Öğretmenlere Nöbet Görevinin Verilmesi ile ilgili Esasların Belirlenmediği ve Bazı Öğretmenlere Nöbet Görevlerinin Derslerinin En Az Olduğu Güne Verilmediği, (MEB Ortaöğretim

	<i>Kurumları Yönetmeliği Md.91)</i>
Öğretmenler Kurulunun Çalışmaları	Öğretmenler Kurulu toplantılarının mevzuatına uygun yapılmadığı (<i>MEB Ortaöğretim Kurumları Yönetmeliği Md.109)</i>
Komisyon, Birlik ve Ekiplerin Çalışmaları	Okul Öğrenci Ödül ve Disiplin Kurulunun Yönetmeliği Doğrultusunda Oluşturulmadığı ya da Okul Öğrenci Ödül Ve Disiplin Kurulunun Eksik Sayıda Üye İle Oluşturulduğu; (<i>MEB Ortaöğretim Kurumları Yönetmeliği Md. 185-198)</i> Kantin ve/veya yemekhane hizmetlerinin denetiminin yapılmadığı, Kantin, Kıyafet ve Kırtasiye Satış Bölümlerine İlişkin Olarak; İş Yeri Açma Ruhsatı İle Çalışanların Sigorta Ve Adli Sicil Kayıtlarını Gösteren Belgelerin Dosyalanmadığı (<i>MEB Okul-Aile Birliği Yönetmeliği Md. 26)</i> Okul-Aile Birliğinin İlgili Mevzuatı Doğrultusunda Oluşturulmadığı/Çalıştırılmadığı, (<i>MEB Okul-Aile Birliği Yönetmeliği Md. 5,6,7,8,9,10,11,12,13,14)</i> Onur Belgesi Almaya Hak Kazanacak Öğrencilerin Belirlenmediği; (<i>MEB Ortaöğretim Kurumları Yönetmeliği Md. 178-184)</i> Sosyal Etkinlikler Kurulunun Oluşturulmadığı; (<i>MEB İlköğretim ve Orta Öğretim Kurumları Sosyal Etkinlikler Yönetmeliği Md. 8)</i>
Öğrenci İşleri	Devamsızlık Yapan Bazı Öğrencilere Ait Devamsızlık Bilgilerin E-Okul Sistemine Zamanında İşlenmediği (<i>MEB Ortaöğretim Kurumları Yönetmeliği Md.35, 36)</i>
İnsan Kaynakları İş ve İşlemleri	Okul Servis Araçları Denetleme Kurulunun Oluşturulmadığı, Okul Servis Hizmetlerinin İzlenmediği; (<i>MEB Okul-Aile Birliği Yönetmeliği Md. 6/h)</i> Yemekhane, Mutfak Gibi Yerlerde Çalışanların, Gerekli Hijyen Eğitimi Aldıklarını Gösterir Belgenin Bulunmadığı, (<i>Umumi Hıfzıssıhha Kanunu Md. 126-127, Hijyen Eğitimi Yönetmeliği Md.5-9-10)</i>
Rehberlik, Denetim, İzleme ve Değerlendirme Süreci	Ders Dışı Eğitim Çalışmalarının Hazırlanan Programa Uygun Yürütülmediği (<i>MEB, "Ders Dışı Eğitim Çalışmalarına Dair Esaslar" konulu 2010/49 sayılı genelge; Kamu Görevlileri Hakem Kurulunun 29/5/2012 tarih 2012/1 nolu Kararı)</i> Öğretmenlerin Mesleki Çalışmalarına Yönelik Programın Olmadığı; (<i>MEB Ortaöğretim Kurumları Yönetmeliği Md.87)</i> Okul Müdürlerinin Öğretmenlerin Derslerini İzlemediği ve Gerekli Rehberliği Yapmadığı, (<i>MEB Ortaöğretim Kurumları Yönetmeliği Md. 78/4/d)</i>
İletişim ve Eşgüdüm Süreci	Eğitim Paydaşlarıyla İşbirliği Yeterli Düzeyde Olmadığı (kurum içi ve kurum dışı paydaşlar) Okul İnternet Sitesinin Güncel Olmadığı,
Bilişim Sistemleri Süreci	Milli Eğitim Bakanlığı Bilişim Sistemleri (Mebbis) Altında Bulunan Modüllere (<i>e-okul, e-taşınır, Meis Modülü, e-Yatırım Projesi, TEFBİS, Özlük Modülü, Atama Modülü, Başvuru İşlemleri Modülü, v.b.) Bilgi Girişinin Zamanında Yapılmadığı</i> Güncelleme İşlemlerinin Zamanında Yapılmadığı,
Yönetim Faaliyetlerinin Sonuçları	Proje çalışmalarının gerçekleştirilmediği ya da yetersiz olduğu, Stratejik Plan Hazırlanmadığı, Stratejik Planların Uygulama Sonuçlarının Değerlendirilmediği, Stratejik Planda Performans Göstergelerinin Gerçekleşme Durumunun Kontrol Edilmediği,

Kaynak: Ankara Maarif Müfettişleri Başkanlığı verileri (2014-2015).

4.1.1.3. Mali Süreçler İle İlgili Sorunlar

Aşağıdaki Grafik 8 verileri incelendiğinde Resmi Ortaöğretim Okullarında (Anadolu Liseleri-Fen Liseleri-Sosyal Bilimler Liseleri) Mali Süreçlere ilişkin sorunların *Ayaş, Pursaklar, Gölbaşı, Kazan, Beypazarı Elmadağ ve Polatlı* ilçelerinde daha yoğun olduğu görülmektedir.



Grafik 8: 2014-2015 Eğitim ve Öğretim Yılında Ankara Merkez ve İlçelerinde Rehberlik ve Denetimleri Gerçekleştirilen Resmi Ortaöğretim Okullarında "Mali Süreçlerinde" Tespit Edilen Sorunların Ağırlıklı Olarak İlçelere Göre Dağılımı. Kaynak: Ankara Maarif Müfettişleri Başkanlığı Verileri (2014-2015).

2014-2015 Eğitim Öğretim Yılında Resmi Ortaöğretim Kurumlarında (Anadolu Liseleri-Fen Liseleri-Sosyal Bilimler Liseleri) Maarif Müfettişlerince gerçekleştirilen rehberlik ve denetimler sonucunda bu kurumlardaki ilişkin öne çıkan sorunlar Mali Alt Süreçlerine göre aşağıda yer alan Tablo 5'te belirtilmiştir.

Tablo 5: Resmi Ortaöğretim Kurumlarında (Anadolu Liseleri-Fen Liseleri-Sosyal Bilimler liseleri) Gerçekleştirilen Rehberlik ve Denetimler sonucunda Mali Süreçlere İlişkin Öne Çıkan Sorunlar.

Mali alt süreçler	Tespit edilen sorunlar
Mali Kaynakların Kullanım Süreçleri	Bazı paralı yatılı öğrencilerin ücretlerinin tahsilinde gecikmeler olduğu,
	Okul aile birliği gelir gider kayıtlarının düzenli olarak ilan edilmediği,
	Okul aile birliği yönetim kurulu kararlarının bazılarında harcama yapılacak miktarın karara bağlanmadığı,
	Okul aile birliği yönetim kurulu karar defterinin noterce tasdik edilmediği,
	Okul-aile birliğinin gelir ve giderlerinin TEFBİS sistemine zamanında kaydedilmediği,
	Öğrencilere burs ve harçlıklarının ödenmesi ve sosyal yardımların gerçekleştirilmesinde, öğrencilerin bunları aldığına dair imzalarının alınmadığı,

	Yapılan bazı harcamalarda ekonomiklik ilkesine bağlı kalınmadığı, Her ayın sonunda okul-aile birliği harcamaları ile ilgili olarak okul müdürüne yazılı bilgi verilmediği,
Mali Kaynaklar Pansiyon İşleri	Ambar esas defterinin günü gününe değil, gecikmeli olarak işlendiği, Düzenlenen depo çıkış pusulaları müdüre imzalatılmadan malzemenin verildiği, Günlük yemek tabelaları öğrencilerin kalori ihtiyacı ve istekleri dikkate alınarak hazırlanmadığı,
Taşınır Mal Giriş İşlemleri	Dayanıklı taşınır listeleri güncel değildir, dayanıklı taşınırların üzerinde taşınır sicil numarası bulunmadığı, Okulun taşınır kayıt kontrol yetkililerinin görevlerinden ayrılmasında sayım işlemi yapılmadığı,
Taşınır Mal Çıkış İşlemleri	Taşınırların ambarдан çıkışında, taşınır istek belgesi ve zimmet fişi düzenlenmediği, Tüketim suretiyle çıkış kayıtlarının taşınır istek belgesi karşılığında düzenlenmediği,
Taşınır Mal Sayım İşlemleri	2014 yılsonu sayımının ve sayım sonrası yapılması gerekenlerin yapılmadığı, Taşınır sayımına ilişkin tutanakta, ortak kullanım alanlarında bulunan miktar belirtilmediği, Depolarda ihtiyaç fazlası ve kullanılmayacak durumda olan dayanıklı taşınır malların bulunduğu,
Taşınır Mal Devir İşlemleri	Yönetici değişikliklerinde taşınır malların usulüne göre devredilmediği; Devir işlemlerinde devir teslim tutanağı düzenlenmediği,
Taşınır Mal Yıl Sonu İşlemleri	Dayanıklı taşınırlara sicil numaralarının verilmediği, ait olduğu bölümlere listelerinin asılmadığı, Taşınır malların görev değişikliklerindeki ve yılsonunda ki sayımlarının yapılmadığı, Taşınır malların kullanıcılara tutanakla teslim edilmediği,

Kaynak: Ankara Maarif Müfettişleri Başkanlığı Verileri (2014-2015)

4.2. ÖZEL ORTAÖĞRETİM KURUMLARI (Anadolu Liseleri-Fen Liseleri)

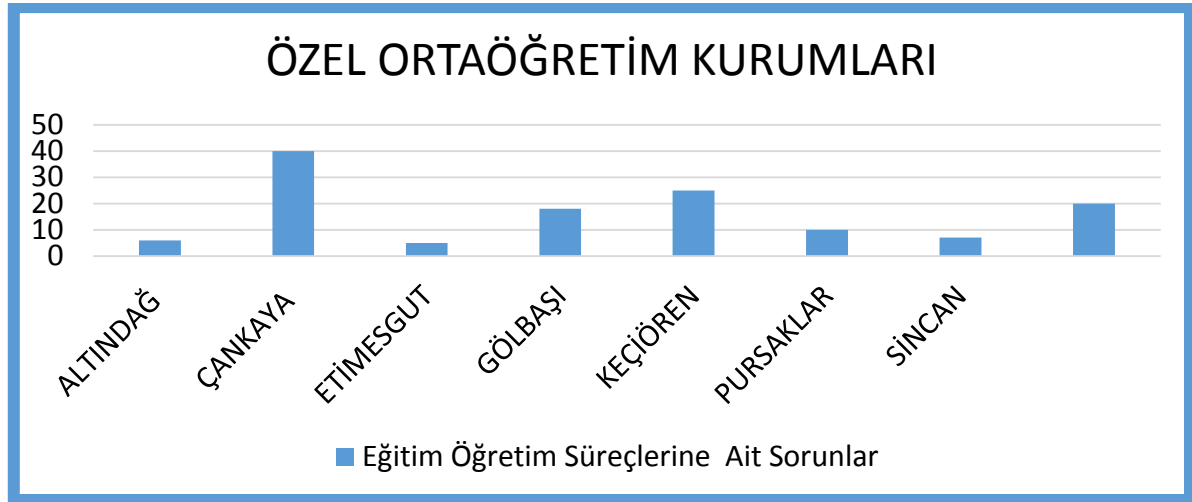
Aşağıda yer alan Grafik 9 verileri incelendiğinde Ankara Merkez ve İlçelerindeki **Özel Anadolu Lisesi ve Fen Liselerinde** tespit edilen sorunların Eğitim Öğretim Faaliyetleri Süreçlerinde daha fazla yoğunlaştığı, Yönetim Faaliyetleri ve Mali Süreçlerde aynı düzeyde olduğu, ayrıca Eğitim Öğretim, Yönetim ve Mali süreçlerde tespit edilen sorunların çok az bir kısmının inceleme/soruşturmaya konu olacak nitelikte olduğu görülmektedir.



Grafik 9: Özel Anadolu Lisesi ve Fen Liselerinde 'Eğitim Öğretim Faaliyetleri, Yönetim Faaliyetleri ve Mali Süreçleri' ile ilgili tespit edilen sorunların yoğunluğunun karşılaştırılması. Kaynak: Ankara Maarif Müfettişleri Başkanlığı verileri (2014-2015).

4.2.1. Eğitim Öğretim Faaliyetleri İle İlgili Sorunlar

Aşağıda yer alan Grafik 10 verileri incelendiğinde Özel Ortaöğretim Kurumlarında Eğitim Öğretim Faaliyetlerine ilişkin sorunların Çankaya, Keçiören, Yenimahalle ve Gölbaşı ilçelerinde daha yoğun olarak tespit edildiği anlaşılmaktadır.



Grafik 10: Özel Ortaöğretim Kurumlarındaki Eğitim Öğretim Faaliyetlerine ilişkin sorunların İlçeler bazında yoğunluğunu gösterir veriler. Kaynak: Ankara Maarif Müfettişleri Başkanlığı Verileri (2014-2015).

2014-2015 Eğitim Öğretim Yılında Özel Ortaöğretim Kurumlarında Maarif Müfettişlerince gerçekleştirilen rehberlik ve denetimler sonucunda, bu kurumlardaki *Eğitim Öğretim Faaliyetlerine* ilişkin öne çıkan sorunlar Eğitim Öğretim Faaliyetleri Alt Süreçlerine göre aşağıda yer alan Tablo 6’da belirtilmiştir.

Tablo 6: Özel Ortaöğretim Kurumlarında Gerçekleştirilen Rehberlik ve Denetimler Sonucunda Eğitim Öğretim Faaliyetlerine İlişkin Öne Çıkan Sorunlar.

Eğitim Öğretim Faaliyetleri Alt Süreçleri	Tespit Edilen Sorunlar
Fiziki Koşullar	<p>Bazı kurumlarda kalorifer dairesinde görevli personelin doğalgaz kalorifer ateşçilik yeterlik belgesine sahip olmadığı;</p> <p>Yardımcı hizmetli yetersizliğinin, tertip düzen ve temizlik hususunda aksamalara sebebiyet verdiği,</p> <p>Katlardaki yangın merdivenleri çıkış kapıları ile yangın merdiveni bina tahliye kapısının her an kullanıma hazır vaziyette tutulmadığı,</p> <p>Bazı kurumların 06/03/2007 tarihli ve 26454 sayılı Resmi Gazetede yayınlanan Deprem Bölgelerinde Yapılacak Binalar Hakkında Yönetmelik (Türk Deprem Yönetmeliği) hükümlerine göre, depreme dayanıklı olup olmadığı ile ilgili raporunun bulunmadığı;</p> <p>Yangına karşı alınan tedbirlerin yeterliliği ile elektrik tesisatının yeterliliği hususlarında ilgili kuruluşlardan rapor alınmadığı,</p>
Özel Öğretim Kurumlarında Kurum Açma Kapama İzinleri / Yerleşim ve Kontenjan Değişikliği İşlemleri	<p>Bazı özel ortaöğretim kurumlarında, okul binasında yerleşim planı dışında yapılan yerleşim değişiklikleri ile ilgili olarak onay alınmadığı,</p>
Hazırlık Süreci	<p>Bazı kurumlarda Sınıf/Şube Öğretmenler Kurulu toplantılarının yapılmadığı,</p> <p>Zümre Öğretmenler Kurulunun program ve diğer öğrenme etkinliklerini değerlendirmek, uygulama süreçlerini izlemek, ortak kullanılacak ölçme-değerlendirme araçlarını hazırlamak ve sınav analizlerini yapmak amacıyla her ay toplanmadığı,</p> <p>Bazı kurumlarda Ders Planlarının örnek ölçütleri dikkate alınmadan ders notları şeklinde hazırlandığı,</p>
Uygulama Süreci	<p>Bazı derslerde sınıf içi etkinliklerde kullanılmak üzere ders içeriklerine uygun öğretim yöntem ve tekniklerinin belirlenmediği,</p>
Öğrenci	<p>e-okul sistemi üzerinden bazı verilere ait raporlama sayfalarının çıktılarını eğitim-öğretim yılı sonu itibarıyla alınamadığından, geçmiş yıllara ait bir takım istatistikî verilerin denetim görevlilerine sunulmadığı;</p>
Ölçme ve Değerlendirme Süreci	<p>Sınav sorularının, kazanımları ölçecek nitelikte hazırlanmasına yeterli özenin gösterilmediği,</p>

	Bazı derslerde bir dönemde birden fazla sayıda test sınavı yapıldığı; Bazı derslerde ikiden az performans notu verildiği, Bazı okullarda öğrencilere en az bir dersten proje notu verilmediği,
Rehberlik Süreci	Rehberlik ve Psikolojik Danışma Hizmetleri Okul Yürütme Komisyonunun oluşturulmadığı, Rehberlik ve psikolojik danışma hizmetlerinin uygulanması süreçlerinde okul yönetimi, rehber öğretmenler, sınıf rehber öğretmenleri ve velilerin eşgüdüm halinde çalışmasının sağlanamadığı, Sınıf rehber öğretmenlerinin öğrencileri tanımaya yönelik çalışmalar hakkında ve formların düzenlenmesinde bilgi ve rehberliğe ihtiyaç duydukları,
Sosyal Faaliyetler	Bazı okullarda Sosyal Etkinlikler Kurulunun oluşturulmadığı, Bütün Öğrencilerin ilgi ve istekleri doğrultusunda faaliyetlerde bulunabileceği yeterli sayıda sosyal kulüp kurulmadığı; Bazı okullarda faaliyet gösterecek sosyal kulüpler ile bu kulüplerin çalışmalarına rehberlik edecek öğretmenlerin öğretmenler kurulunca belirlenmediği, Bazı okullarda öğrencilerin öğrenci kulüp çalışmalarına katılımlarının sağlanmadığı, Toplum Hizmeti Çalışmalarının istenilen düzeyde gerçekleştirilemediği,
Geliştirme Süreci	Toplam Kalite Yönetimi uygulama çalışmalarının yeterli düzeyde gerçekleştirilemediği,
Başarı ve Eğitim Öğretim Çıktıları	Ulusal ve Uluslararası Proje/Yarışmalara öğrenci çalışmaları ile yeterli katılımın sağlanamadığı,

Kaynak: Ankara Maarif Müfettişleri Başkanlığı verileri (2014-2015)

4.2.2. Resmi ve Özel Ortaöğretim Kurumlarında Eğitim Öğretim Faaliyetlerine İlişkin Tespit Edilen Diğer Sorunlar:

1- Öğretim programlarının öğretmenlerce yeterince incelenmediği, planlama yaparken doğrudan ders/kılavuz kitaplarının esas alındığı, bazı derslerde, yeni programlar yerine, yürürlükten kaldırılmış programların uygulanmasına devam edildiği,

2- Öğretmenlerin; eğitim-öğretim ortam ve imkânları ile öğrencilerin hazırbulunuşluk düzeylerini esas almak suretiyle ders/kılavuz kitaplarındaki etkinliklerin uygulanabilirliğini değerlendirmeden derslere hazırlıksız girdikleri; ders/kılavuz kitaplarındaki etkinliklerin uygulanmasının program, öğretmen ve öğrenci açısından değerlendirilmediği,

3- Öğrenci başarısının ölçülmesinde genellikle bilgi ve hatırlama düzeyinde sorular sorulduğu; kavrama, analiz, sentez, uygulama ve değerlendirme düzeyinde sorulara ya hiç yer verilmediği veya az yer verildiği; soruların konulara göre dağılımı yapılırken ağırlığın bir önceki sınavlardan sonra işlenen konulardan olmak kaydıyla geriye doğru azalan bir oranda

ve dönem başından beri işlenen konulardan seçilmediği; kapsam geçerliliği düşük sınavlar yapıldığı, sınavlarda sorulan soruların güçlük derecelerinin puanlama yapılırken dikkate alınmadığı,

4- Öğrencilerin dönem notlarına esas teşkil edecek olan sınav notlarının Okul Öncesi Eğitim ve İlköğretim Kurumları Yönetmeliğinin 22-(1)/a maddesinde ve Ortaöğretim Kurumları Yönetmeliğinin 45. maddesinde belirtilen sayıda sınav puanlarının e-okula girilemediği; sınav notlarının hiç girilmemesine karşın sistemin herhangi bir uyarı vermeden girilen diğer notlar (proje, ders etkinliklerine katılım vb.) üzerinden dönem notu hesapladığı,

5- Kaynaştırma yoluyla eğitim alan öğrenciler için, Bireyselleştirilmiş Eğitim Programı Geliştirme Birimi sürecine öğrenci ve velilerin katılımının sağlanmadığı; bu öğrencilere yönelik Bireyselleştirilmiş Eğitim Programı ve Bireyselleştirilmiş Öğretim Programlarının (BÖP) dersler düzeyinde hazırlanmadığı; Kaynaştırma yoluyla eğitim gören öğrencilerinin Bireyselleştirilmiş Öğretim Programları (BÖP) dikkate alınmadan sınava tabi tutuldukları,

6- Seçmeli derslerin belirlenmesine yönelik öğrenci ve veli dilekçelerinin çoğunlukla eksik alındığı; okutulan seçmeli derslerin öğrencinin isteğinden çok okul idaresince belirlendiği,

7- Rehberlik tekniklerinin uygulanması sonucu elde edilen bulgular esas alınarak, tespiti yapılan öğrenci sorunlardan öne çıkanların raporlaştırılmadığı, nedenlerinin tespitine yönelik çalışmaların yapılmadığı; ulaşılan sonuçlardan gerekli olanların ilgisine göre ilgilenme sorumluluğu bulunan yönetici, öğretmen, kurul, komisyon ve ailelerle paylaşılarak çözüm aranmadığı,

8- Okullarda öğrenci sağlığı ve güvenliğine yönelik bir plan ve politika geliştirilmediği,

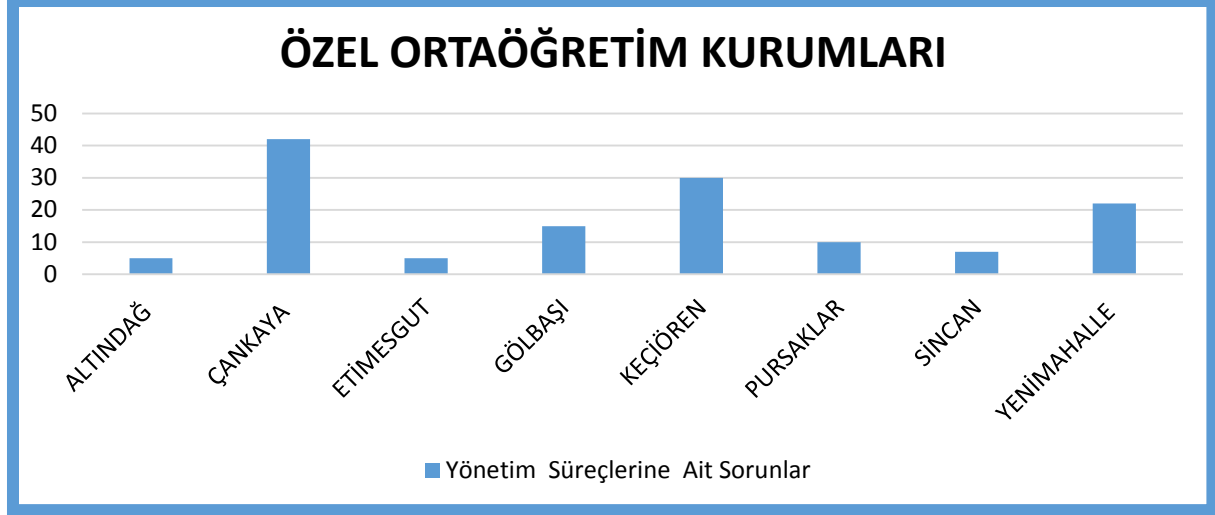
9- Haftalık ders çizelgelerinde rehberlik çalışmaları ile sosyal etkinlikler için herhangi bir süre yer almadığından bu çalışmaların verimli ve etkin yürütülemediği,

10- Bazı okullarda öğretmen yetersizliği sebebiyle ders dışı eğitim faaliyeti yapılmadığı; yapılan faaliyetlerin ise sayı ve çeşitlilik yönünden yetersiz kaldığı görülmüştür.

11- Haftalık ders çizelgelerinde rehberlik çalışmaları ile sosyal etkinlikler için herhangi bir süre yer almadığından bu çalışmaların verimli ve etkin yürütülemediği,

4.2.3. Yönetim Faaliyetleri İle İlgili Sorunlar

Aşağıdaki Grafik 11 verileri irdelendiğinde Özel Ortaöğretim Kurumlarındaki (Anadolu Liseleri-Fen Liseleri) Yönetim Faaliyetlerine ilişkin sorunların Çankaya, Keçiören ve Yenimahalle ilçelerinde daha yoğun olduğu görülmektedir.



Grafik 11: 2014-2015 Eğitim ve Öğretim Yılında Ankara Merkez ve İlçelerinde Rehberlik ve Denetimleri Gerçekleştirilen Özel Ortaöğretim Kurumları “Yönetim Süreçlerinde” Tespit Edilen Sorunların Ağırlıklı Olarak İlçelere Göre Dağılımı. (Kaynak: Ankara Maarif Müfettişleri Başkanlığı Verileri (2014-2015).

2014-2015 Eğitim Öğretim Yılında Özel Ortaöğretim Kurumlarında (Anadolu Liseleri-Fen Liseleri-Sosyal Bilimler Liseleri) Maarif Müfettişlerince gerçekleştirilen rehberlik ve denetimler sonucunda bu kurumlardaki Yönetim Faaliyetlerine ilişkin öne çıkan sorunlar Yönetim faaliyetleri alt Süreçlerine göre aşağıda yer alan Tablo 7’de belirtilmiştir.

Tablo 7: Özel Ortaöğretim Kurumlarında (Anadolu Liseleri, Fen Liseleri ve Sosyal Bilimler Liseleri) Gerçekleştirilen Rehberlik ve Denetimler Sonucunda Yönetim Faaliyetleri Sürecine İlişkin Öne Çıkan Sorunlar.

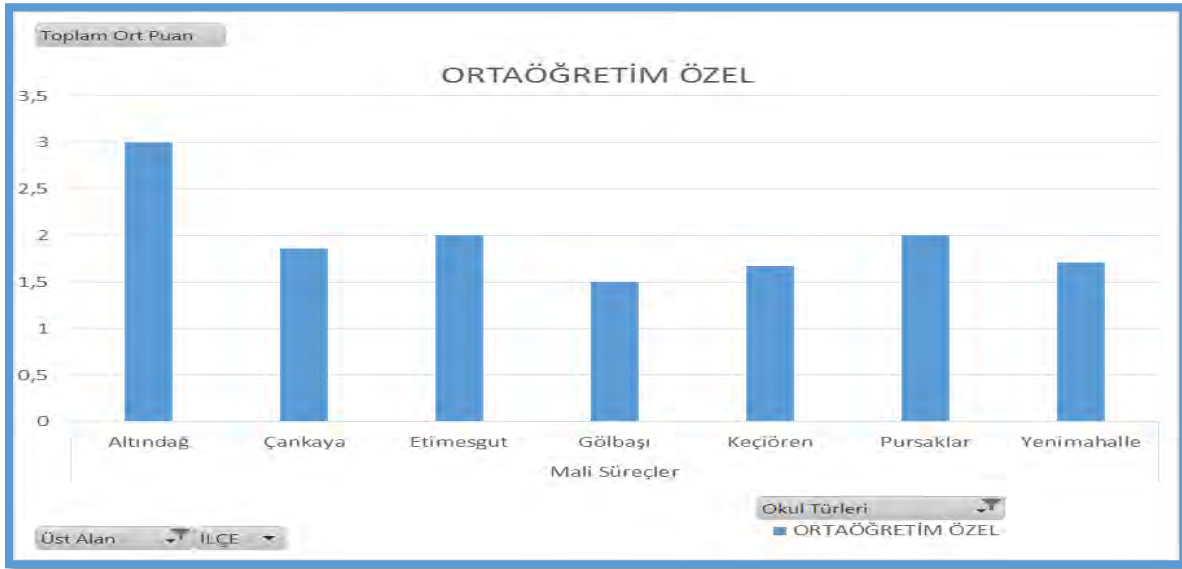
Yönetim Faaliyetleri Alt Süreci	Tespit Edilen Sorunlar
Araştırma ve Planlama Süreci	Seçmeli Derslerin Seçilmesi İle İlgili İş ve İşlemlerde Gerekli Özen Ve Dikkatin Gösterilmediği; (MEB Ortaöğretim Kurumları Yönetmeliği Md.11)
	Personel Arasında İş Bölümünün Yapılmadığı, (MEB Ortaöğretim Kurumları Yönetmeliği Md. 78/4/a)
Ayrıca, Özel Ortaöğretim Kurumlarında;	Kurumda Çalıştırılacak Personelin Çalışma İzin Onaylarının Mevzuat Hükümlerine Göre Zamanında Alınmadığı; Aynı Genel Müdürlüğüne Bağlı Bulunan Diğer Okul/Kurumlarda Resmi Onayla Görevli Öğretmenlerin; Genel Müdürün Onayı (İç Görevlendirme) İle Derslere Girdiği, (MEB Özel Öğretim Kurumları Yönetmeliği Md. 39,40)
Öğretmenler Kurulunun Çalışmaları	Öğretmenler Kurulu toplantılarının mevzuatına uygun yapılmadığı (MEB Ortaöğretim Kurumları Yönetmeliği Md.109)

<p>Komisyon, Birlik ve Ekiplerin Çalışmaları</p>	<p>Okul Öğrenci Ödül ve Disiplin Kurulunun Yönetmeliği Doğrultusunda Oluşturulmadığı ya da Okul Öğrenci Ödül Ve Disiplin Kurulunun Eksik Sayıda Üye İle Oluşturulduğu; (<i>MEB Ortaöğretim Kurumları Yönetmeliği Md. 185-198</i>)</p> <p>Kantin ve/veya yemekhane hizmetlerinin denetiminin yapılmadığı, Kantin, Kıyafet ve Kırtasiye Satış Bölümlerine İlişkin Olarak; İş Yeri Açma Ruhsatı İle Çalışanların Sigorta Ve Adli Sicil Kayıtlarını Gösteren Belgelerin Dosyalanmadığı (<i>MEB Okul-Aile Birliği Yönetmeliği Md. 26</i>)</p> <p>Okul-Aile Birliğinin İlgili Mevzuatı Doğrultusunda Oluşturulmadığı/Çalıştırılmadığı, (<i>MEB Okul-Aile Birliği Yönetmeliği Md. 5,6,7,8,9,10,11,12,13,14</i>)</p>
<p>Öğrenci İşleri</p>	<p>Devamsızlık Yapan Bazı Öğrencilere Ait Devamsızlık Bilgilerin E-Okul Sistemine Zamanında İşlenmediği (<i>MEB Ortaöğretim Kurumları Yönetmeliği Md.35, 36</i>)</p>
<p>Ayrıca, Özel Ortaöğretim Kurumlarında;</p>	<p><i>Eğitimden ücretsiz olarak yararlanacak öğrenciler ile ilgili iş ve işlemlerin yapılmadığı, (Özel Öğretim Kurumları Yönetmeliği Md.57-63)</i></p>
<p>İnsan Kaynakları İş ve İşlemleri</p>	<p>Okul Servis Araçları Denetleme Kurulunun Oluşturulmadığı, Okul Servis Hizmetlerinin İzlenmediği; (<i>MEB Okul-Aile Birliği Yönetmeliği Md. 6/h</i>)</p> <p>Yemekhane, Mutfak Gibi Yerlerde Çalışanların, Gerekli Hijyen Eğitimi Aldıklarını Gösterir Belgenin Bulunmadığı, (<i>Umumi Hıfzıssıhha Kanunu Md. 126-127, Hijyen Eğitimi Yönetmeliği Md.5-9-10</i>)</p>
<p>Ayrıca, Özel Ortaöğretim Kurumlarında;</p>	<p><i>Okul Müdür Yardımcılarının Maaş Karşılığı Yeter Sayıda Derse Girmedikleri,</i></p>
<p>Rehberlik, Denetim, İzleme ve Değerlendirme Süreci</p>	<p>Ders Dışı Eğitim Çalışmalarının Hazırlanan Programa Uygun Yürütülmediği (<i>MEB, "Ders Dışı Eğitim Çalışmalarına Dair Esaslar" konulu 2010/49 sayılı genelge; Kamu Görevlileri Hakem Kurulunun 29/5/2012 tarih 2012/1 nolu Kararı</i>)</p> <p>Öğretmenlerin Mesleki Çalışmalarına Yönelik Programın Olmadığı; (<i>MEB Ortaöğretim Kurumları Yönetmeliği Md.87</i>)</p> <p>Okul Müdürlerinin Öğretmenlerin Derslerini İzlemediği ve Gerekli Rehberliği Yapmadığı, (<i>MEB Ortaöğretim Kurumları Yönetmeliği Md. 78/4/d</i>)</p>
<p>İletişim ve Eşgüdüm Süreci</p>	<p>Eğitim Paydaşlarıyla İşbirliği Yeterli Düzeyde Olmadığı (kurum içi ve kurum dışı paydaşlar)</p> <p>Okul İnternet Sitesinin Güncel Olmadığı,</p>
<p>Bilişim Sistemleri Süreci</p>	<p>Milli Eğitim Bakanlığı Bilişim Sistemleri (MEBBİS) Altında Bulunan Modüllere (<i>e-okul, e-taşınır, MEİS Modülü, e-Yatırım Projesi, TEFBİS, Özlük Modülü, Atama Modülü, Başvuru İşlemleri Modülü, v.b.) Bilgi Girişinin Zamanında Yapılmadığı</i></p> <p>Güncelleme İşlemlerinin Zamanında Yapılmadığı,</p>
<p>Yönetim Faaliyetlerinin Sonuçları</p>	<p>Proje çalışmalarının gerçekleştirilmediği ya da yetersiz olduğu,</p>

Kaynak: Ankara Maarif Müfettişleri Başkanlığı Verileri (2014-2015).

4.2.4. Mali Süreçler İle İlgili Sorunlar

Aşağıdaki Grafik 12 verileri irdelendiğinde Özel Ortaöğretim Kurumlarındaki (Anadolu Liseleri-Fen Liseleri) Mali Süreçlere ilişkin sorunların diğer ilçelere göre Altındağ ilçesinde daha yoğun olduğu görülmektedir.



Grafik 12: 2014-2015 Eğitim ve Öğretim Yılında Ankara Merkez ve İlçelerinde Rehberlik ve Denetimleri Gerçekleştirilen Özel Ortaöğretim Kurumlarındaki “Mali Süreçlerinde” Tespit Edilen Sorunların Ağırlıklı Olarak İlçelere Göre Dağılımı. Kaynak: Ankara Maarif Müfettişleri Başkanlığı Verileri (2014-2015).

2014-2015 Eğitim Öğretim Yılında Resmi ve Özel Ortaöğretim Kurumlarında (Anadolu Liseleri-Fen Liseleri-Sosyal Bilimler Liseleri) Maarif Müfettişlerince gerçekleştirilen rehberlik ve denetimler sonucunda bu kurumlardaki ilişkin öne çıkan sorunlar Mali Alt Süreçlerine göre aşağıda yer alan Tablo 8’ de belirtilmiştir.

Tablo 8: Özel Ortaöğretim Kurumlarında (Anadolu Liseleri-Fen Liseleri) Gerçekleştirilen rehberlik ve Denetimler Sonucunda Mali Süreçlere İlişkin Öne Çıkan Sorunlar.

Mali Alt Süreçler	Tespit Edilen Sorunlar
Mali Kaynakların Kullanım Süreçleri	Okul-Aile Birliğinin gelir ve giderleri TEFBİS’e zamanında kaydedilmediği,
	Asıl görevi kurumda olan ve 20 saat üzerinde derse giren öğretmenlere ek ders ücreti ödenmediği, (MEB Özel Öğretim Kurumları Yönetmeliği Md. 53,54,55).
	Ödeme Belgeleri ve Faturaların Belli Bir Düzen ve Tertipte Tutulmadığı; (MEB Özel Öğretim Kurumları Yönetmeliği Md.31,42, 43,44; 5510 sayılı Sosyal Sigortalar ve Genel Sağlık Sigortası Kanunu).
	Eğitim ücretinin kurum adına açılan ve valiliğe bildirilen banka hesap numarası aracılığıyla tahsil edilmemesi;
	Burs vermeye ilişkin usul ve esaslarının belirlenip il millî eğitim

müdürlüğüne bilgi verilerek uygulanmadığı, (MEB Özel Öğretim Kurumları Yönetmeliği Md. 57,58,59).

Ücretsiz okutulacak öğrencileri belirlemek amacıyla “değerlendirme kurulu” oluşturulmadığı ve ücretsiz okutulacak öğrencilerin söz konusu komisyon marifetiyle belirlenmediği, işlemlerin mevzuatına uygun yürütülmediği,

Ücretsiz öğrencilerle ilgili işlemlerin mevzuat çerçevesinde yürütülmediği, (MEB Özel Öğretim Kurumları Yönetmeliği Md. 57.58.59)

Sosyal güvenlik ve vergi işlemleri Eğitim ücreti tahsilinin bir kısmının kurum adına bankada açılan ve Valiliğe bildirilen banka hesap numarasına yatırılarak tahsil edilmediği, (MEB Özel Öğretim Kurumları Yönetmeliği Md.31,42, 43,44; 5510 sayılı Sosyal Sigortalar ve Genel Sağlık Sigortası Kanunu)

Tüketim suretiyle çıkış kayıtlarının taşınır istek belgesi karşılığında düzenlenmediği,

Kaynak: Ankara Maarif Müfettişleri Başkanlığı Verileri (2014-2015).

4.3. OKUL VE KURUMLARDA KARŞILAŞILAN İYİ ÖRNEK NİTELİĞİNDEKİ UYGULAMALAR

2014-2015 Eğitim-Öğretim yılında rehberlik ve denetimleri gerçekleştirilen okul ve kurumlarda tespit edilen iyi örneklerden bazıları aşağıdaki Tablo 9’da belirtilmiştir.

Tablo verileri incelendiğinde, iyi uygulama özelliği taşıyan faaliyetlerin genellikle resmi ve özel ilköğretim ve ortaöğretim kurumlarında uygulamaya konulduğu görülmüş, nadir de olsa bazı Özel Çeşitli Kurslarda da örnek uygulamalara rastlanmıştır.

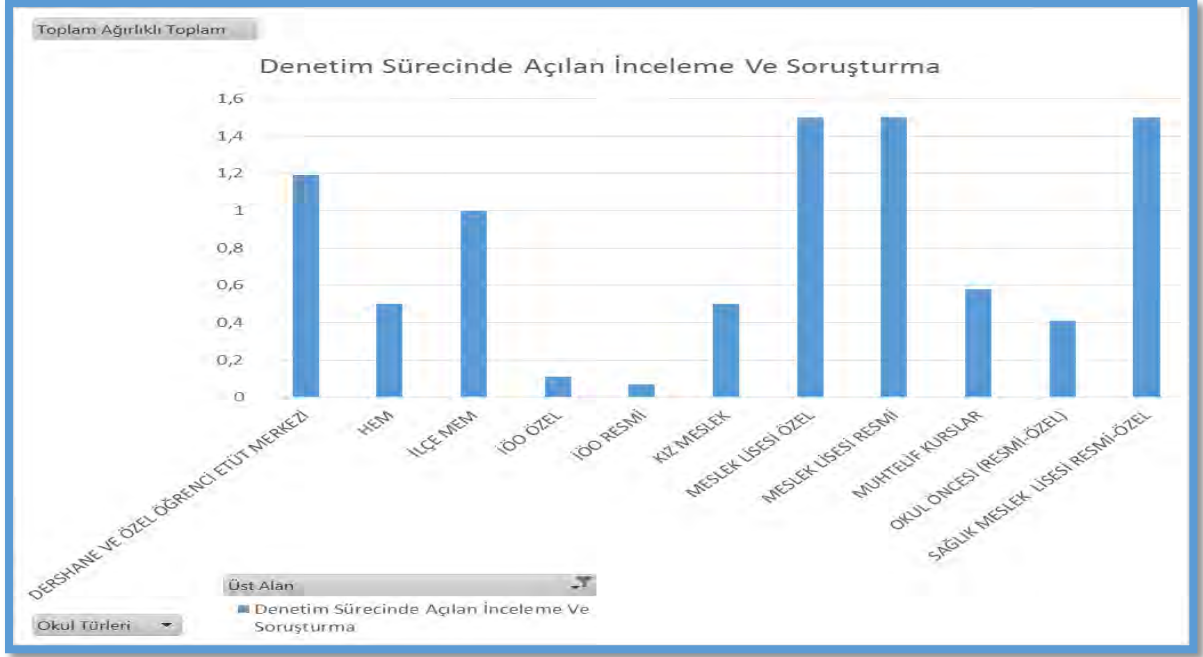
Tablo 9: 2014-2015 Eğitim-Öğretim yılında Ankara İlinde Rehberlik ve Denetimleri Gerçekleştirilen Okul ve Kurumlarda Tespit Edilen Örnek Uygulamalar.

Okul Türleri	Örnek Uygulamalar
Özel İlköğretim Kurumları	Montessori eğitim uygulaması, öğrencilerin ilgi alanlarına ve yeteneklerine göre eğitim alanları oluşturulması, yaparak, yaşayarak öğrenme etkinliklerine yer verilmesi, farklılaştırılmış eğitim, sınıf bazında rehber öğretmen görevlendirme gibi uygulamaların yapıldığı, Bilim derslikleri, gözlem evi (rasathane) sanat sokağı düzenlemesi yapıldığı, Öğrencilerin aktif katılımıyla sebze, meyve ve çiçek yetiştiriciliği yapıldığı,
Resmi İlköğretim Kurumları	Mamak Boğaziçi Ortaokulu Beden Eğitim Öğretmenin Halter Alanındaki Çalışmaları Sayesinde Bir Çok Ulusal Ve Uluslar Arası Halter Şampiyonalarında Dereceler Elde Etmişlerdir. Bir Çok Okul Beyaz Bayrak Yarışmalarına Katılarak Beyaz Bayrak Kazanmışlardır. Enerji ve su tasarrufu konularında bilimsel proje yarışmaları yapıldığı, Öğrencilerin katkılarıyla Kütüphane oluşturulduğu, Somadaki maden faciasından sonra bazı okul yönetimi, öğretmen ve öğrencilerce yardım toplama faaliyetleri ve kermesler düzenlenerek toplanan paraların Soma yardım hesabına yatırıldığı,
Resmi Orta Öğretim Kurumları	Mesleğinde başarılı olmuş kişilerin konuşmacı olarak katıldığı konferanslar düzenlendiği, Okulun, Sportif, Sosyal ve Kültürel Faaliyetleri ön plana çıkarması ve bu alanlarda elde ettiği dereceleri örnek alınacak nitelikte görülmüştür. Doğayı ve Çevreyi koruma ve güzelleştirme hakkında yapılan çalışmalar olduğu,
Özel Çeşitli Kurslar	Kursiyer Ve Velilere Yönelik Konser ve Çalıştaylar Düzenlenmesi Durumu Başarılı Personelin İşe Yerleştirilmesinde İşyerleri İle Kurulan İletişim ve Referans Olunduğu, Bazı Kurumlarca Üniversitelerde ve Alışveriş Merkezlerinin Sergi salonlarında halka açık Resim Sergileri açıldığı,

Kaynak: Ankara Maarif Müfettişleri Başkanlığı verileri (2014-2015)

4.4. DENETİM SÜRECİNDE TESPİT EDİLEN MEVZUATA AYKIRI UYGULAMALAR.

Aşağıda yer alan Grafik 13 verileri irdelendiğinde 2014-2015 Eğitim-Öğretim yılında Ankara ilinde rehberlik ve denetimleri gerçekleştirilen okul ve kurumlarda tespit edilen mevzuata aykırı uygulamaların genellikle Mesleki ve Teknik Eğitim kurumlarında yoğunlaştığı, bu kurumları Dershane ve Özel Öğrenci Etüt Merkezleri ile İlçe Milli Eğitim Müdürlüklerinin takip ettiği görülmektedir.



Grafik 13: Denetim Sürecinde Kurumlar Bazında Tespit Edilen Mevzuata Aykırı Uygulamalar Neticesinde Açılan İnceleme ve Soruşturma Oranına Ait Grafik. Kaynak: Ankara Maarif Müfettişleri Başkanlığı verileri (2014-2015)

KAYNAKÇA:

Ankara İl Milli Eğitim Müdürlüğü Maarif Müfettişleri Başkanlığı, 2014-2015 Eğitim Öğretim Yılında Denetim Kapsamına Alınan Kurumlara Ait Maarif Müfettişlerince Düzenlenen Rehberlik ve Denetim Raporları.

1739 Sayılı Milli Eğitim Temel Kanunu.

ALTINTAŞ, R. (1980).” Liselerde Kurum Teftişi”. Ankara Üniversitesi Eğitim Fakültesi. Yayınlanmamış Yüksek Lisans Tezi, Ankara.

AYDIN, M. (1993). Çağdaş Eğitim Denetimi, Ankara: Pegem Yayınları.

Ankara Maarif Müfettişleri Başkanlığı 2014-2015 Öğretim Yılı Yıllık Faaliyet Raporu.

Ankara Maarif Müfettişleri Başkanlığı Değerlendirme Komisyonu 2014-2015 Öğretim Yılı Verileri.

BAŞARAN, İ.E. (1982). Örgütsel Davranış. Ankara: Ankara Üniversitesi Eğitim Fakültesi Yayınları.

BAŞARAN, İ.E. (1993). Eğitim Yönetimi. Ankara: Kadioğlu Matbaası.

BİLİR, M. (1998). “Çağdaş Denetçi Roller”. İlköğretim Müfettişleri Semineri 27 Temmuz-21 Ağustos 1998. Ankara: Ankara Üniversitesi Eğitim Bilimleri Fakültesi Eğitim Araştırma ve Uygulama Merkezi, 74-98.

BLOOM, S.B. Çev: ÖZÇELİK D.A., İnsan Nitelikleri ve Okulda Öğrenme, Milli Eğitim Bakanlığı Yayınları, Öğretmen Kitapları Dizisi, İstanbul, 1995.

BURSALIOĞLU, Z. (1994). Okul Yönetiminde Yeni Yapı ve Davranış. Ankara: Pegem Yayınları.

FİDAN, N. M. ERDEN, Eğitim Bilimine Giriş, Repa Eğitim Yayınları 1, Ankara, 1993.

GÜVENÇ, B. İnsan ve Kültür, Remzi Kitabevi, 1972.

GÜNDÜZ, Y. ‘Eğitim Örgütlerinde Denetimin Gerekliği: Kuramsal Bir Çalışma’ Dumlupınar Üniversitesi Sosyal Bilimler Dergisi, Sayı 34.

KARAGÖZOĞLU, G. (1985). “Eğitimde Teftişin Yeniden Düzenlenmesi”, Çağdaş Eğitim Dergisi, (104):4-8.

KAYA, Y. K. (1984). Eğitim Yönetimi. Ankara: TODAİE Yayınları.

MEB Rehberlik ve Denetim Başkanlığı Kurum/Okul Rehberlik ve Denetim Rehberleri.

ÖZÇELİK, D. A. Eğitim Programları ve Öğretim (Genel Öğretim Yöntemi, ÖSYM Eğitim Yayınları 8, Ankara. 1987.

SEÇKİN, N. (1998). “Teftişte Yeni Bir Yaklaşım: Sanatsal Teftiş”, Türkiye’de Eğitim Yönetimi (Edit: M.Hesapçoğlu ve H.Taymaz),209-217, İstanbul: Kültür Koleji Eğitim Vakfı Yayınları.

ŞİŞMAN, M. Eğitim Bilimine Giriş, Pegem A, Yayıncılık, 2. Baskı, Ankara, 2006.

TEZCAN, M. (1997). Eğitim Sosyolojisi.

TUNÇER, M. (2010). Milli Eğitim Bakanlığı Sınavlarına Hazırlık Kitabı, Dinamik Akademi Yayınları, Ankara.

VARIŞ, F. (1994). Eğitim Bilimine Giriş, Anadolu Üniversitesi Yayınları, No: 183 Eskişehir.