

T.C.
MİLLİ EĞİTİM BAKANLIĞI
Ankara Maarif Müfettişleri Başkanlığı



(2014-2015 Eğitim ve Öğretim Yılı)
REHBERLİK VE DENETİMLERİ GERÇEKLEŞTİRİLEN
ANADOLU İMAM HATİP LİSELERİ
VE
İMAM HATİP ORTAOKULLARININ
EĞİTİM-ÖĞRETİM, YÖNETİM VE MÂLİ SÜREÇLERİNE AİT
TESPİT EDİLEN HUSUSLAR

İnceleme ve Değerlendirme Komisyonu:

Mehmet TUNÇER
Ali Hurşit KILIÇ
Adnan UÇKUN

Ankara 2015

	Sayfa No
İÇİNDEKİLER	i
I GRAFİK İNDEKSİ	iii
II TABLO İNDEKSİ	iv
III KISALTMALAR	v
IV SUNUŞ	vi
GİRİŞ	viii
I. BÖLÜM	
1 KAVRAMSAL ÇERÇEVE	1
1.1 EĞİTİM KAVRAMI	1
1.2 EĞİTİM SÜRECİ	1
1.2.1 Amaç	2
1.2.2 Öğrenme ve Öğretme Etkinlikleri	2
1.2.3 Değerlendirme	2
1.3 EĞİTİM SÜRECİNİN ÖZELLİKLERİ VE EĞİTİMİN TEMEL İŞLEVLERİ	3
1.3.1 Bireysel İşlev	4
1.3.2 Toplumsal İşlev	4
1.3.3 Ekonomik İşlev	4
1.3.4 Siyasal İşlev	4
1.3.5 Gizil İşlev	4
1.4 EĞİTİMİN DİĞER KAVRAM VE KURUMLARLA İLİŞKİSİ	5
1.4.1 SOSYAL DEĞİŞME VE EĞİTİM	5
1.4.2 KÜLTÜR VE EĞİTİM	6
1.4.3 EĞİTİM-DEMOKRASİ İLİŞKİSİ	6
1.4.4 EKONOMİ VE EĞİTİM	7
1.4.5 KALKINMA VE EĞİTİM	7
1.4.6 AİLE VE EĞİTİM	9
1.5 EĞİTİM DENETİMİ VE FONKSİYONLARI	10
1.5.1 İş Göreni Geliştirme	10
1.5.2 Kurumu/Örgütü Geliştirme	11
1.5.3 Eğitim Öğretimi Geliştirme	12
1.6 ÜLKEMİZDE EĞİTİM DENETİMİ GÖREVİ VE DENETİM İLKELERİ	13
1.6.1 Rehberlik ve Denetim İlkeleri	13
1.7 REHBERLİK HİZMETLERİNİN ÇEŞİTLERİ, KAPSAMI VE UYGULANMASI	13
1.7.1 REHBERLİK HİZMETLERİNİN ÇEŞİTLERİ	13
1.7.1.1 Önleyici Rehberlik	13
1.7.1.2 Düzeltici ve İyileştirici Rehberlik	13
1.7.1.3 Geliştirici Rehberlik	14
1.8 DENETİM HİZMETLERİNİN ÇEŞİTLERİ, KAPSAMI VE UYGULANMASI	14
1.8.1 DENETİM HİZMETLERİNİN ÇEŞİTLERİ	14
1.8.1.1 Süreç ve Sonuç Denetimi	14
1.8.1.2 Performans Denetimi	14
1.8.1.3 Sistem Denetimi	14
1.8.1.4 Mali Denetim;	14
1.8.1.5 Uygunluk Denetimi	14
1.9 Eğitim Kalite Standartları, İzleme ve Değerlendirme	15
1.10 Rehberlik ve Denetim Bilgi İşlem Sistemi	16
1.11 Yolsuzluk ve Usulsüzlüklerin Önlenmesi	16
1.12 Raporların Düzenlenmesi	16
II. BÖLÜM	
2 ÇALIŞMANIN AMACI VE YÖNTEMİ	17
2.1 Amaç	17
2.2 Yöntem	17
2.3 Evren ve Örneklem	17

2.4	Verilerin Toplanması ve Çözümlemesi	17
2.5	Çalışmanın Sınırlılıkları	17

III. BÖLÜM

3	ANKARA İLİNDE REHBERLİK VE DENETİMLERİ GERÇEKLEŞTİRİLEN OKUL VE KURUMLARIN EĞİTİM ÖĞRETİM VE YÖNETİM FAALİYETLERİ İLE MÂLİ SÜREÇLERİNE AİT TESPİT EDİLEN HUSUSLARIN GENEL DEĞERLENDİRİLMESİ	18
3.1	OKUL VE KURUMLARDA TESPİT EDİLEN SORUNLAR SORUNLARIN OKUL VE KURUM TÜRÜNE GÖRE YOĞUNLUĞU.	19
3.1.1	Eğitim Öğretim Faaliyetlerinde Tespit Edilen Sorunların Okul ve Kurum Türlerine Göre Yoğunluğu	19
3.1.2	Yönetim Faaliyetlerinde Tespit Edilen Sorunların Okul ve Kurum Türlerine Göre Yoğunluğu	20
3.1.3	Mali Süreçlerde Tespit Edilen Sorunların Okul ve Kurum Türlerine Göre Yoğunluğu	21
4	OKUL VE KURUMLARIN EĞİTİM ÖĞRETİM VE YÖNETİM FAALİYETLERİ İLE MÂLİ SÜREÇLERİNDE TESPİT EDİLEN SORUNLARIN ANALİZİ	22
4.1	İMAM HATİP ORTAOKULLARI	22
4.1.1	Eğitim Öğretim Faaliyetleri İle İlgili Sorunlar	23
4.1.2	Yönetim Faaliyetleri İle İlgili Sorunlar	26
4.1.3	Mali Süreçlere İle İlgili Sorunlar	29
4.2	ANADOLU İMAM HATİP LİSELERİ	31
4.2.1	Eğitim Öğretim Faaliyetleri İle İlgili Sorunlar	32
4.2.2	Yönetim Faaliyetleri İle İlgili Sorunlar	34
4.2.3	Mali Süreçlere İle İlgili Sorunlar	35
5	OKUL VE KURUMLARDA KARŞILAŞILAN İYİ ÖRNEK NİTELİĞİNDEKİ UYGULAMALAR	38
6	DENETİM SÜRECİNDE TESPİT EDİLEN MEVZUATA AYKIRI UYGULAMALAR KAYNAKÇA	39

I. GRAFİK İNDEKSİ

Grafik 1: Eğitim Öğretim Faaliyetleri Süreçlerinde karşılaşılan Sorunların Okul ve Kurumlar Bazında Yoğunluk dağılımı.
Grafik 2: Yönetim Faaliyetleri Süreçlerinde Karşılaşılan Sorunların Okul Ve Kurumlar Bazında Yoğunluk Dağılımı.
Grafik 3: Mali Süreçlerde Karşılaşılan Sorunların Okul ve Kurumlar bazında Yoğunluk Dağılımı.
Grafik 4: İmam Hatip Ortaokullarının ‘Eğitim Öğretim Faaliyetleri, Yönetim Faaliyetleri ve Mali Süreçleri’ ile İlgili Tespit Edilen Sorunların Yoğunluğunun Karşılaştırılması.
Grafik 5: İmam Hatip Ortaokullarındaki Eğitim Öğretim Faaliyetlerine İlişkin Sorunların İlçeler Bazında Yoğunluğunu Gösterir Veriler.
Grafik 6: 2014-2015 Eğitim ve Öğretim Yılında Ankara Merkez ve İlçelerinde Rehberlik ve Denetimleri Gerçekleştirilen İmam Hatip Ortaokullarında “Yönetim Süreçlerinde” Tespit Edilen Sorunların Ağırlıklı Olarak İlçelere Göre Dağılımı.
Grafik 7: 2014-2015 Eğitim ve Öğretim Yılında Ankara Merkez ve İlçelerinde Rehberlik ve Denetimleri Gerçekleştirilen İmam Hatip Ortaokullarının “Mali Süreçlerinde” Tespit Edilen Sorunların Ağırlıklı Olarak İlçelere Göre Dağılımı.
Grafik 8: Anadolu İmam Hatip Liselerinin ‘Eğitim Öğretim Faaliyetleri, Yönetim Faaliyetleri ve Mali Süreçleri’ ile İlgili Tespit Edilen Sorunların Yoğunluğunun Karşılaştırılması.
Grafik 9: İmam Hatip Liselerinde Eğitim Öğretim Faaliyetlerine ilişkin Sorunların İlçeler Bazında Yoğunluğunu Gösterir Veriler.
Grafik 10: 2014-2015 eğitim ve öğretim yılında Ankara Merkez ve İlçelerinde Rehberlik ve Denetimleri gerçekleştirilen Anadolu İmam Hatip Liselerinde “Yönetim Süreçlerinde” Tespit Edilen Sorunların Ağırlıklı Olarak İlçelere Göre Dağılımı.
Grafik 11: 2014-2015 Eğitim ve Öğretim Yılında Ankara Merkez ve İlçelerinde Rehberlik ve Denetimleri Gerçekleştirilen Anadolu İmam Hatip Liselerinin “Mali Süreçlerinde” Tespit Edilen Sorunların Ağırlıklı Olarak İlçelere Göre Dağılımı.
Grafik 12: Denetim Sürecinde Kurumlar Bazında Tespit Edilen Mevzuata Aykırı Uygulamalar Neticesinde Açılan İnceleme ve Soruşturma Oranına Ait Grafik.

II. TABLOLAR İNDEKSİ

Tablo 1: Okul / Kurum Türü ve İlçelere Göre Değerlendirmeye Esas Alınan Kurum Sayıları (2014-2015).

Tablo 2: 2014-2015 Eğitim Öğretim Yılında Denetimi Planlanan ve Gerçekleştirilen İmam Hatip Ortaokullarına Ait Veriler.

Tablo 3: İmam Hatip Ortaokullarında Gerçekleştirilen Rehberlik ve Denetimler Sonucunda Tespit Edilen Eğitim Öğretim Faaliyetlerine İlişkin Öne Çıkan Sorunlar.

Tablo 4: İmam Hatip Ortaokullarında Gerçekleştirilen Rehberlik ve Denetimler Sonucunda Yönetim Faaliyetleri Sürecine İlişkin Öne Çıkan Sorunlar.

Tablo 5: İmam Hatip Ortaokullarında Gerçekleştirilen Rehberlik ve Denetimler Sonucunda Mali Süreçlerine İlişkin Öne Çıkan Sorunlar.

Tablo 6: 2014-2015 Eğitim Öğretim Yılında Denetimi Planlanan ve Gerçekleştirilen Anadolu İmam Hatip Liselerine Ait Veriler.

Tablo 7: İmam Hatip Liselerinde Gerçekleştirilen Rehberlik Ve Denetimler Sonucunda Eğitim Öğretim Faaliyetlerine İlişkin Öne Çıkan Sorunlar.

Tablo 8: Anadolu İmam Hatip Liselerinde Gerçekleştirilen Rehberlik Ve Denetimler Sonucunda Yönetim Faaliyetleri Sürecine İlişkin Öne Çıkan Sorunlar.

Tablo 9: Anadolu İmam Hatip Liselerinde Gerçekleştirilen Rehberlik Ve Denetimler Sonucunda Mali Sürecine İlişkin Öne Çıkan Sorunlar.

Tablo 10: 2014-2015 Eğitim-Öğretim yılında Ankara İlinde Rehberlik ve Denetimleri Gerçekleştirilen Okul ve Kurumlarda Tespit Edilen Örnek Uygulamalar.

Tablo 11: Denetim Sürecinde Tespit Edilen Mevzuata Aykırı Uygulamaların Konusu.

III. KISALTMALAR

BEP	: Bireyselleştirilmiş Eğitim Programı
BEPGB	: Bireyselleştirilmiş Eğitim Programı Geliştirme Birimi
BÖP	: Bireyselleştirilmiş Öğretim Programı
ÇPAL	: Çok Programlı Anadolu Lisesi
OKY	: Ortaöğretim Kurumları Yönetmeliği
LPG	Likit Petrol Gazı
MEB	: Milli Eğitim Bakanlığı
MEBBİS	: Milli Eğitim Bakanlığı Bilişim Sistemleri
MEM	: Milli Eğitim Müdürlüğü
MTAL	: Mesleki ve Teknik Anadolu Lisesi
MTSKY	: Motorlu Taşıt Sürücülerini Kursu Yönetmeliği
OAB	: Okul Aile Birliği
OABY	: Okul Aile Birliği Yönetmeliği
ÖÖKY	: Özel Öğretim Kurumları Yönetmeliği
ÖDDK	: Öğrenci Davranışlarını Değerlendirme Kurulu
RPDHY	: Rehberlik Ve Psikolojik Danışma Hizmetleri Yönetmeliği
RPDHYK	: Rehberlik ve Psikolojik Danışma Hizmetleri Yürütme Komisyonu
SEY	: Sosyal Etkinlikler Yönetmeliği
ŞÖK	: Şube Öğretmenler Kurulu
TEFBİS	: Türkiye'de Eğitimin Finansmanı ve Eğitim Harcamaları Bilgi Yönetim Sistemi Projesi
TİD	: Türk İşaret Dili
TKY	: Toplam Kalite Yönetimi
ZÖK	: Zümre Öğretmenler Kurulu

IV. SUNUŞ



Ülkemizin daha gelişmiş daha müreffeh bir seviyeye ulaşması ülkesini seven her vatandaş gibi bizim de amacımızdır. Bu amaçla yarınlarmız için dikkat edilmesi gereken en önemli unsur, geleceğimizin teminatı olan nesillerin eğitimlerini ve gelişimlerini en iyi şekilde sağlamaktır. Zira bir ülkenin geleceği, o ülke insanların aldığı eğitimle doğru orantılıdır.

Eğitim-öğretimde başarı kesinlikle tesadüfi değildir. Gelişmiş eğitim öğretim ortamları, donanımlı eğitimciler ve hazır bulunuşluğu tam öğrenciler kaliteli eğitimde birbirine sıkıca bağlı zincirin birer halkalarıdır. Eğitimde istenilen en üst noktaya gelebilmek için eğitim alanında yapılması gereken doğru yönlendirmelere ve rehberliğe ihtiyaç duyulmaktadır.

Eğitimde değerlendirme süreci eğitim sürecini tamamlar ve eğitimin ayrılmaz bir parçası kabul edilir. Hem eğitim sürecinin çalışması hem de eğitimin kalitesi değerlendirme sonuçlarına göre kontrol edilir. Eğitim-öğretim faaliyetleriyle ilgili yapılan/düzenlenen her çalışmada her zaman daha iyiye ve başarıya ulaşma düşüncesi hâkimdir ve adımlar bu düşünceyle atılır.

Eğitim-öğretim alanında uygulayıcıların yaşadıkları/yaşayabilecekleri sıkıntılara zamanında müdahale edilmesi, sorunların en kısa sürede çözülmesi önemlidir. Teftiş sistemine ve müfettişlerimize bu manada çok önemli görev düşmektedir. Ülkemizde eğitim denetimi; işbirliği ve katılımı içeren, objektif esaslara dayalı, başarıyı ön plana çıkaran, teşvik eden ve ödüllendiren, yol gösterici ve önleyici rehberliği öne çıkararak düzeltmeyi, iyileştirmeyi ve geliştirmeyi esas alan ilkelere sahiptir.

2014-2015 Eğitim Öğretim Yılında müfettişlerimiz, yoğun bir çaba ve çalışmayla Ankara'daki eğitim öğretim faaliyetlerinin verimliliğini en üst seviyeye çıkarabilmek adına gerçekleştirdikleri denetimlerde, eğitim kurumlarımızın; eğitim-öğretim, yönetim ve mâli süreçlerine ait tespit ettikleri hususları ortaya koymuşlar ve görülen eksikler ve olumsuzluklar ile bu eksik ve olumsuzlukların giderilmesi adına ortaya konan çözüm önerilerini raporlaştırmışlardır. Denetlenen kurum ve okullara gönderilen raporlarla işleyişin sorunsuz devam ettirilebilmesi amaçlanmıştır.

Eğitimde tek bir ferdin dahi feda edilemeyeceği ilkesiyle hareket ettiğimiz yönetim anlayışımızda, değişen ve gelişen toplumun ihtiyaçlarını karşılamak adına adımlar atarken yapılan denetimlerle attığımız adımların daha sağlam olmasını hedeflenmektedir. Yol gösterici rehberlikleriyle yürüttükleri çalışmalarından ötürü Ankara Maarif Müfettişleri Başkanlığı ve Maarif Müfettişlerine teşekkür ediyor, değerlendirmelerin eğitim sistemimize katkı sağlaması temennisiyle saygılarımı sunuyorum.

Erol BOZKURT
Ankara İl Millî Eğitim Müdürü



Ankara Valiliği'nin 16/09/2014 tarihli ve 3961313 sayılı Olurları ile Ankara ili genelinde maarif müfettişlerimizce yürütülen rehberlik ve denetim faaliyetleri sonucunda kurumlarımızın Eğitim-Öğretim, Yönetim ve Mâli faaliyet ve işlemlerine ait süreç ve sonuçlar, ilgili kişi ve birimlerle iş birliği içinde, mevzuata, önceden belirlenmiş amaç ve hedeflere göre incelenmiş ve değerlendirilmiştir.

Bu kapsamda; başkanlığımızca rehberlik ve denetim çalışmalarını yürütmek üzere (145) maarif Müfettişinden oluşan rehberlik ve denetim grupları kurum türlerine göre görevlendirilmiştir.

2014-2015 eğitim öğretim yılı kapsamında ilimizdeki kurumların yaklaşık 1/3' ünün rehberlik ve denetiminin gerçekleştirilmesi planlanmış, bu orana da büyük ölçüde ulaşılmıştır.

Yapılan rehberlik ve denetimler sonucunda kurumlarımızda denetimi gerçekleştirilen süreçlere ait hususlar ile tespit edilen sorunlar ve çözüm önerilerine maarif müfettişlerimizin hazırlamış oldukları ilgili kurumlara/okullara ait rehberlik ve denetim raporlarında yer verilmiştir

Rehberlik ve denetim raporlarını incelemek üzere oluşturulan inceleme komisyonu, gruplardan gelen tüm rehberlik ve denetim raporlarını incelemiş ve değerlendirmiştir. İnceleme işlemleri tamamlanan Rehberlik ve Denetim Raporları gereği yapılmak ve Gelişim Planları hazırlanmak üzere ilgili okul, kurum ve birimlere gönderilmiştir.

2015-2016 eğitim-öğretim yılında denetimi gerçekleştirilen bu kurumlar/okullar tarafından hazırlanan Gelişim Planlarının sonuçları izlemeye alınacaktır.

Hazırlamış olduğumuz bu çalışmada 2014-2015 eğitim ve öğretim yılında gerçekleştirilen rehberlik ve denetimler sonucunda maarif müfettişlerince hazırlanan rehberlik ve denetim raporlarında yer alan kurumların Eğitim Öğretim Faaliyetleri, Yönetim Faaliyetleri ve Mâli süreçleriyle ilgili tespit edilen hususlara/sorunlara sıklık ve önem derecelerine göre kurumlar bazında ayrı ayrı yer verilmiştir. Hazırlamış olduğumuz bu çalışmanın Ankara ilimiz özelinde ülkemizin eğitim sistemine katkı sağlayacağına ve okul, kurum, birim ve ilgili kişilere faaliyetlerinde yol göstereceğine inanıyorum.

Rehberlik ve denetim faaliyetleri Milli Eğitim Bakanlığı Rehberlik ve Denetim Başkanlığımızın öncülüğünde hazırlanan ve tüm Türkiye genelinde uygulama birliği sağlayan rehberlik ve denetim rehberleri doğrultusunda gerçekleştirilmiştir. Bu itibarla Rehberlik ve Denetim Başkanı Sayın Atif ALA'ya; denetim süreçlerimiz boyunca bize desteklerini esirgemeyen Ankara İl Milli Eğitim Müdürü Erol BOZKURT'a, ayrıca rehberlik ve denetim faaliyetlerinde görev alan tüm müfettişlerimiz ile bu çalışmanın ortaya çıkmasında emeği geçen İnceleme ve Değerlendirme Birimimizdeki müfettişlerimize teşekkür ediyorum.

Mehmet ÖZTÜRK
Ankara Maarif Müfettişleri Başkanı

GİRİŞ

Anayasa'nın 42 nci maddesinde, "Eğitim ve öğretim, Atatürk ilkeleri ve inkılâpları doğrultusunda, çağdaş bilim ve eğitim esaslarına göre, Devletin gözetimi ve denetimi altında yapılır."

1739 sayılı Millî Eğitim Temel Kanunu'nun 56 ncı maddesinde, "Eğitim-öğretim hizmetinin, bu Kanun hükümlerine göre Devlet adına yürütülmesinden, gözetim ve denetiminden Millî Eğitim Bakanlığı sorumludur."

652 sayılı Millî Eğitim Bakanlığının Teşkilat ve Görevleri Hakkında Kanun Hükmünde Kararnamenin 17 nci maddesinde, Rehberlik ve Denetim Başkanlığının görevleri arasında *'Bakanlığın görev alanına giren konularda Bakanlık personeline, Bakanlık okul ve kurumlarına, özel öğretim kurumlarına ve gerçek ve tüzel kişilere rehberlik etmek, Bakanlık tarafından veya Bakanlığın denetiminde sunulan hizmetlerin kontrol ve denetimini ilgili birimlerle iş birliği içinde yapmak, süreç ve sonuçlarını mevzuata, önceden belirlenmiş amaç ve hedeflere, performans ölçütlerine ve kalite standartlarına göre analiz etmek, karşılaştırmak ve ölçmek, kanıtlara dayalı olarak değerlendirmek, elde edilen sonuçları rapor hâline getirerek ilgili birimlere ve kişilere iletmek, Bakanlık teşkilatı ve personeli ile Bakanlığın denetimi altındaki her türlü kuruluşun faaliyet ve işlemlerine ilişkin olarak, usulsüzlükleri önleyici, eğitici ve rehberlik yaklaşımını ön plana çıkaran bir anlayışla, Bakanlığın görev ve yetkileri çerçevesinde denetim, inceleme ve soruşturma iş ve işlemlerini Maarif Müfettişleri aracılığıyla yapmak'* olduğu hükümleri uyarınca MEB Rehberlik ve Denetim Başkanlığının hazırlamış olduğu Okul ve Kurum Rehberlik ve Denetim Rehberleri doğrultusunda Ankara Valiliği'nin 16/09/2014 tarihli ve 3961313 sayılı Olurları ile 2014-2015 eğitim ve öğretim yılı Ankara ili genelinde okul ve kurumların Eğitim-Öğretim, Yönetim ve Mâli süreçlerinin Rehberlik ve denetimleri gerçekleştirilmiştir.

Bu bağlamda Ankara İl Mili Eğitim Müdürlüğü Maarif Müfettişleri Başkanlığı Müfettişlerince düzenlenen rehberlik ve denetim raporlarında okul ve kurumların Eğitim Öğretim, Yönetim ve Mâli süreçleriyle ilgili tespit edilen sorunlar Başkanlığımız bünyesinde oluşturulan İnceleme Değerlendirme Komisyonunca incelenip değerlendirilerek bu çalışma hazırlanmıştır.

Ayrıca, rehberlik ve denetimler sırasında okullarda/kurumlarda karşılaşılan ve kusur teşkil ettiği öngörülen durumlarla ilgili açılan disiplin soruşturması konuları ile yine okul ve kurumlarca gerçekleştirilmiş/uygulanmakta olan örnek uygulamalara da bu çalışma yer verilmiştir.

Sonuç olarak; alandan elde edilen birincil veriler doğrultusunda, kurumların ortak ve/veya ön plana çıkan sorunlarını temel alarak derlenen bu çalışmanın karar verici kişi ve kurumlara gerçekleştirecekleri faaliyetlerde öngörülebilir bulunabilme, muhtemel sorunlarına tedbir alabilme ve kurumsal gelişimlerine katkı sağlayacağı düşünülmektedir.

I. BÖLÜM

1. KAVRAMSAL ÇERÇEVE

1.1.EĞİTİM KAVRAMI

Eğitim; kişinin zihinsel, bedensel, duygusal, toplumsal yeteneklerinin ve davranışlarının istenilen doğrultuda geliştirilmesi, ya da ona bir takım amaçlara dönük yeni yetenekler, davranışlar, bilgiler kazandırılması yolundaki çalışmaların tümüdür.

Eğitimi en yaygın ve bilindik kullanımıyla; bireylerin davranışlarında kendi yaşantıları yoluyla kasıtlı ve istendik (eğitimin amaçlarına uygun) değişimler meydana getirme sürecidir diye tanımlayabiliriz.

Bu süreçten geçen insanın kişiliği farklılaşır. Eğitim sürecinde kazanılan bilgi, beceri, tutum ve değerler yoluyla bu farklılaşma gerçekleşir. Bu noktada eğitimin aynı zamanda bir “*kültürleme*” aygıtı olduğu ortaya çıkmaktadır.

Sosyoloji'nin en temel kavramlarından biri olan “kültürleme” ya da bilindik ifadesi ile “*sosyalizasyon*” (toplumsallaşma); bir toplumun üyesi olan/olacak insanoğlunun üyesi olduğu toplumunun kültürel öğelerini öğrenmesi sürecidir.

İnsanın kişilik yapısı büyük ölçüde içinde doğduğu ve yetiştiği kültür tarafından belirlenir. Her toplum kendi kültürünün özelliklerini yeni kuşaklara aktarır. Toplumun, bireyleri kendi kültürünün istek ve beklentilerine uyacak şekilde etkilemesi ve değiştirmesine “kültürleme” denir.

Kültürleme ailede, sokakta, işyerinde her türlü seremoni ve merasimde bilinçli ya da bilinçdışı kendiliğinden oluşan öğrenmeleri ve bireysel olan öğrenmeleri de kapsar (ki eğitimciler kültürlemenin bu kısmını “*informal eğitim*”; amaçlı olarak yapılanını ise “*formal eğitim*” olarak adlandırırlar).

Kültürlemenin amaçlı olarak yapılan kısmı eğitimidir. Bu nedenle, eğitimi “kasıtlı kültürleme süreci” olarak da tanımlayabiliriz (Tunçer, 2010)

1.2.EĞİTİM SÜRECİ

Süreç; belli bir sonuca ulaşmak veya bir oluşumu gerçekleştirmek için birbirini izleyen olayların ya da durumların akışıdır. Eğitim sürecini birbirini izleyen ve birbiri üzerine biriken öğrenme ve öğretme olayları oluşturur. Birbirini izleyen öğrenmelerin oluşturduğu sürece eğitim diyebilmek için bu öğrenmelerin belli bir hedefe ya da hedefler dizisine ulaşmak için yapılması gerekir. Her öğrenme zincirini eğitim olarak niteleyemeyiz (Fidan ve Erden,1993).

Eđitim s¼recinin ¼ temel ¼gesi vardır.

- 1- Amaç
- 2- ¼đretme ve ¼đrenme etkinlikleri
- 3- Deęerlendirme

1.2.1. Amaç

Eđitim bir ya da bir dizi amaca ulařmak i¼in yapılır. Amaçlar eđitim s¼recine giren kiřinin davranıřlarında, dolayısıyla kiřilięinde meydana gelmesi istenilen farklılařmaları belirler. Eđitilecek kiřinin davranıř ¼lç¼tlerini ortaya koyar.

Amaçların ger¼ekleřtirilmesi toplumun istedięi insan tipinin yetiřmesi demektir. Eđitim s¼recine giren kiřinin kiřilięinin bazı y¼nlerinin, amaçların g¼sterdięi doęrultuda deęiřmesi ve geliřmesi beklenir. İnsan kiřilięini etkilemeyen ve kalıcı olmayan deęiřmeler eđitim deęeri tařımaz.

1.2.2. ¼đrenme ve ¼đretme Etkinlikleri

Eđitimin amaçları ¼đrenme yoluyla ger¼ekleřtirilir. ¼đrenmenin i¼erięini amaçlar belirler. İ¼erik k¼lt¼rden k¼lt¼re deęiřebilir. Fakat ¼đrenme olayı evrenseldir. Eđitim s¼recinde ¼đrenme, ¼đretme yoluyla ger¼ekleřtirilir. ¼đrenme ve ¼đretme birbiriyle i¼ i¼e olan etkinliklerdir. ¼đrenmede ¼đrenenin; ¼đretmede ise ¼đreticinin aęırlıęı daha fazladır.

¼đrenme; ¼r¼n olarak ele alındıęında, ge¼irdięi yařantıların sonucu olarak kiřinin davranıřlarında oluřan bir dereceye kadar kalıcı nitelikteki deęiřmelerdir. S¼reç olarak ele alındıęında, bir dereceye kadar kalıcı nitelikteki davranıř deęiřmelerine neden olacak etkileřimler b¼t¼n¼ diyebiliriz (Bloom,1995).

¼đretme, en geniř anlamıyla ¼đrenmeyi saęlama etkinlikleridir. ¼đretme bilinçli ve amaçlı bir etkinliktir. ¼đretme faaliyetleri bireyde davranıř deęiřiklięi meydana getirmek amacıyla bir kiři ya da grup tarafından d¼zenlenebileceęi gibi bilgisayar, televizyon, film, kitap gibi çeřitli materyallerde yer alan g¼rsel ve yazılı sembollerle de saęlanabilir.

¼đretim ise; ¼đrenmenin ger¼ekleřmesi ve bireyde istenen davranıřların geliřmesi i¼in uygulanan s¼reçlerin t¼m¼d¼r. ¼đretme faaliyetlerinin ¼nceden saptanan amaçlar doęrultusunda, istedik davranıřların kazandırılması amacıyla d¼zenlendięi yerler genellikle eđitim kurumlarıdır. Okullarda yapılan planlı, kontroll¼ ve ¼rg¼tlenmiř ¼đretme faaliyetleri ¼đretim olarak adlandırılmaktadır. Bařka bir deyiřle ¼đretim, ¼đretme ve ¼đrenme faaliyetlerinin bileřkesidir. Yani ¼đretim, ¼đretme ve ¼đrenmeyi birlikte kapsamaktadır.

1.2.3. Deęerlendirme

Deęerlendirmeyi genel anlamda hedeflere ulařma derecesini belirleme ve elde edilen verilere dayanarak aksayan y¼nleri d¼zeltme iřidir diye tanımlamak m¼mk¼nd¼r. Eđitim s¼recinin sonunda deęerlendirme yer alır. ¼đretme-¼đrenme s¼reci sonucunda alınan ¼r¼n¼n

eğitimin amaçlarına uygun olması gerekir. Bu nedenle değerlendirme süreci eğitim sürecini tamamlayan ve onun ayrılmaz bir parçasıdır. Eğitim sürecini değerlendirmesek onu kontrol altına alamayız. İzlenemeyen bir süreç, denetim altına alınmaz.(Özçelik, 1992). Değerlendirme sonuçlarına göre hem sürecin çalışması hem de ürünün kalitesi kontrol edilir. Süreçteki değişme ve yenileşmeler değerlendirme sonucuna göre yapılır (Fidan ve Erden, 1993).

1.3.EĞİTİM SÜRECİNİN ÖZELLİKLERİ VE EĞİTİMİN TEMEL İŞLEVLERİ

Eğitim süreci;

Kapsamlıdır: Okul içinde dışında, okul öncesi ve sonrası, insan yaşantısının, öğrenmenin olduğu bütün koşullarda eğitimden söz edilebilir.

Çok boyutludur: Eğitim, sosyal, kültürel, politik ve ekonomik olgularla olduğu kadar, bireyin ve toplumun dünü-bugünü ve yarınıyla da ilgilidir.

Süreklidir: İnsanın gelişimi ve öğrenmesi sürekli, bu nedenle eğitim de sürekli. Yaşam boyu sürer.

Dinamiktir: Bilimsel ve teknik gelişmeler, ekonomik ve sosyo-kültürel dinamizm eğitime yansır. Bunun tersi de mümkündür; eğitim bu dinamizme yön verir.

Bilimsel araştırma ve bulgulardan kaynaklanır: Eğitim sorunlarının çözüm yolu bilimsel araştırmalardır. Öğrencilere öğrettiğimiz ders konularının kaynağı da bilimsel araştırmalardır.

Eğitimin ulusal ve uluslararası yönleri vardır: Eğitim cereyan ettiği çağı izler; öğrenme gibi temel alanlardaki araştırma bulguları bütün ülke eğitimcilerini ilgilendirir. Diğer taraftan, eğitim, sürdürdüğü ülkenin sosyal ve ekonomik kalkınma ihtiyaçları doğrultusunda yürütülür; bu yüzden millidir.

Eğitim süreci olumluya dönüktür: Eğitim ilke olarak olumlu davranışlar kazandırır. Olumsuz davranışa yöneltmek, süreci kötüye kullanmak anlamına gelir. Hiçbir millet, eğitime, hırsız, ahlâksız, katil yetiştirmek için yatırım yapmaz; aksine eğitim görmüş insan denince, iyi vatandaş, dürüst iş ve meslek adamı anlaşılır.

Eğitim bütünleyicidir: Eğitim, bütün bireyleri, Milli Eğitimin Amaçları doğrultusunda yetiştirir. Milli Eğitimin amaçları milli birliğin sağlanmasına yöneliktir.

Mekân yönünden sınırlandırılmaz. Her yerde oluşur.

Milli kalkınma ile doğrudan ilgilidir: Milli kalkınmanın en önemli unsuru olan insan gücü, eğitim yoluyla sağlanır. İyi bir insan gücü plânlaması, kalkınmayı, kalkınmış bir toplum ise, genel olarak, iyi bir eğitimi gerçekleştirir.

Eđitim kltrle i iedir. Kltr oluŐturur, geliŐtirir ve kltrden etkilenir: Her birey bir kltr iinde dođar; rgn veya yaygın eđitim yoluyla, kltre uyum yapmaya alıŐır. Etkin bir eđitim, bireyin kltr geliŐtirmesine de yardım eder.

Bir uyum srecidir.

Sonu olarak eđitim, etkileŐim halinde olan kuvvetlerin rndr. İnsan fizyolojisinde organların dayanıŐma ve etkileŐimi, nasıl bnyeyi etkiliyorsa, bu kuvvetler de eđitimi etkiler. Eđitim alanında alıŐan bilim adamları, *felsefe, psikoloji, tarih, sosyoloji, kltrel antropoloji, ekonomi, teknoloji, politika vb.* alanlarla eđitimin etkileŐimini araŐtırlar. Bu araŐtırma sonuları, ideal olarak, eđitim programlarına yansır. Birey ne kadar yetenekli olursa olsun, baŐarısı, eđitim programında yer alan amaları gerekleŐtirmesine bađlıdır. (Eđitim programları Milli Eđitimin Genel ve zel Amaları Temelinde hazırlanır ve uygulanır.) Eđer yukarıda saydıđımız etkileŐim alanları eđitim programlarına yansımamıŐsa, bireyin okul baŐarısı ile hayattaki baŐarı Őansı arasındaki boŐluk daha da byyecektir (VarıŐ,1994).

Eđitim insana zgdr.

Eđitim yaŐantılarla gerekleŐir.

Eđitim amaca yneliktir.

1.3. Eđitimin Temel İŐlevlerini aŐađıdaki Őekilde sıralayabiliriz;

1.3.1. Bireysel İŐlev: Bireyin, beden, zihin ve ruhsal yapısını geliŐtirmek, bireye meslek kazandırmaktır.

1.3.2. Toplumsal İŐlev: Eđitimin amacı kltr yeni nesillere aktarmaktır. Bu Őekilde bireyin topluma uymasına yardımcı olur. Eđitim bir kltrlenme srecidir. Eđitim bir yandan kltr etkilerken diđer yandan da kltrden etkilenir. Eđitim kltrel deđiŐmeyi sađlar ve yeni kuŐaklara aktarır.

1.3.3. Ekonomik İŐlev: Nitelikli insan gc, bilinli retici ve bilinli tketicici yetiŐtirmektir.

1.3.4. Siyasal İŐlev: Toplumun insan yetiŐtirme dzenine uygun olarak lkenin anayasal yapısını koruyan bireyler yetiŐtirmek, giriŐken insan yetiŐtirmek, lider ve bilinli Őemen yetiŐtirmektir. Bireylere, demokratik yaŐamın gerektirdiđi bilgi, davranıŐ ve tutumlar kazandırmaktır.

1.3.5. Gizil İŐlev: EŐ Őeme, tanıdık sađlama, stat kazandırma, ocuk bakıcılıđı, iŐsizliđi nleme, ocuđun ekonomik smrsn nleme, kt alıŐkanlıkları ve su nleme gibi gizil iŐlevleri vardır.

Varış'a göre eğitimin işlevleri (ya da eğitimin bireyde oluşturduğu kazanımlar):

- . Eğitim, bireyin topluma uyum yapmasına yardım eder,
- . Eğitim, bireyin olumlu davranışlar geliştirmesini sağlar,
- . Eğitim, bireyde var olan istidat ve yeteneklerin en son sınıra kadar gelişmesine yardım eder.

Eğitim, bireyde davranış değiştirme, geliştirme ve uyum gibi dayanışma halinde bulunan işlevleri gerçekleştirirken genel olarak aşağıda verilen ayrıntılı amaçlardan hareket eder:

- 1- Eğitim bireyin kendini geliştirmesine yardım eder.
- 2- Eğitim bireyin insan ilişkilerini geliştirmesine yardım eder.
- 3- Eğitim bireyin ekonomik etkinliğini geliştirir.
- 4- Eğitim bireyin vatandaşlık sorumluluğunu geliştirir (Varış, 1994).

1.4. EĞİTİMİN DİĞER KAVRAM VE KURUMLARLA İLİŞKİSİ

1.4.1. SOSYAL DEĞİŞME VE EĞİTİM

Sosyal değişme; sosyal yapının ve onu oluşturan sosyal ilişkiler ağının ve bu ilişkileri belirleyen sosyal kurumların değişmesi olarak tanımlanabilir. Max Weber sosyal değişmeyi; kültür alanında meydana gelen inanç ve değer değişmelerinin sosyal alandaki örgütler ve işleyişlere etki ederek sebep oldukları krizler şeklinde açıklar (Hamedoğlu ve Özdiil, 2004). Geleneksel ya da modern olsun bütün toplumlar sosyal değişme süreci içerisindeyler. Değişmeyen hiçbir toplum yoktur. Sosyal değişmenin birçok nedeni vardır. Bu nedenlerden bazıları şunlardır; icatlar, keşifler, teknoloji, fikirler, inançlar, endüstriyel gelişmeler, nüfus artışı, kültürel etkileşimler, savaşlar, doğal felaketler, tarihi olaylar (Kızılcılık ve Erjem, 1992).

Yetişkin nesillerin sosyal hayata henüz hazır olmayanlara fikirlerini ve hislerini vermesi, toplum mirasının genç kuşaklara aktarılması gibi sosyolojik anlamda tanımlanan eğitim, pedagojik olarak ise, bireyin sosyal yeteneklerinin ve kişisel gelişiminin sağlanması için kontrollü bir çevre içerisinde davranış değiştirme meydana getirme süreci olarak tanımlanabilir. Bu duruma bağlı olarak eğitimin iki temel işlevinden söz edilebilmektedir. Eğitimin bu iki temel işlevinden biri "tutucu yön" olarak tanımlanan mevcut kültürün norm ve değerlerinin genç kuşaklara aktarılması, toplumun bütünlüğünün ve sürekliliğinin korunması ile mevcut kültürün toplumun yeni yetişen bireylerine aktarılması işlevidir. Bu yönüyle eğitim, kültürü koruma ve düzeni bozucu nitelikte görülen davranışları önlemeye yöneliktir. Eğitimin bir diğer işlevi ise toplumda yaratıcılığı ve yeniliği teşvik ederek modern bir toplum olma yolunda mevcut değerlerle de çatışabilen yeni değerler kazandırmaya, sosyal

hareketliliği hızlandırmaya, toplumun yeni değerler ve görüşler yönünde değişmesine ve gelişmesine yöneliktir. Bu yönleriyle eğitim bir yandan mevcut düzeni korurken diğer yandan da sosyal değişmeyi tetikleyen itici bir güçtür (Eserpek, 1978).

Eğitim toplumsal hareketliliği teşvik eden bir süreçtir. Sanayileşme ve toplumsal gelişme sonucunda ortaya çıkan yeni meslekler ve durumların gerektirdiği bilgi ve beceriler, eğitim yoluyla elde edilir. Eğitim yeni mesleklere bireyleri hazırlamak bakımından önem kazanmaktadır. İnsanların eğitim düzeyi ile gelirlerinde ve hayat tarzlarında doğru orantılı bir ilişki söz konusudur. Dolayısıyla eğitim sosyal hareketlilik açısından önemli değişkenlerden biridir. Eğitimin bu etkisi ancak toplumda bireylere tanınan/sunulan fırsat ve imkân eşitliği sayesinde mümkündür. Eğitim insan sermayesine bir yatırım olarak düşünüldüğünde, günümüzde iyi bir eğitim iyi bir meslek, iyi bir meslek de iyi bir gelir ve yüksek bir statü anlamına gelmektedir. Sosyal sınıf piramidinde alt basamaklarda bulunan toplumsal gruplara ait bireylerin iyi bir eğitimle dikey yönlü sosyal hareketlilik yaparak hayat standartlarını değiştirebilmesi mümkün olmaktadır (Hamedoğlu ve Özdil, 2004).

1.4.2. KÜLTÜR VE EĞİTİM

Kültür kavramı çok geniş bir içeriğe sahiptir. Bu sebeple kültürün herkesçe üzerinde anlaşılabilir bir tanımı yoktur. Kültürün en klasik tanımı; toplumun bir üyesi olarak insanoğlunun elde ettiği (öğrendiği-kazandığı) bilgi, inanç, sanat, moral, hukuk ve diğer yetenek ve alışkanlıkları kapsayan karmaşık bir bütündür (Kızılcıkel ve Erjem, 1992).

Kültür, öğrenilmiş davranışlar ve bu davranışların sonuçlarında meydana gelen bir bileşimdir. Onu bir araya getiren öğeler, belli bir toplumun üyelerince paylaşılır ve aktarılır. Yemek yeme, giyim, kullanılan dil, evlenme, ölü gömme, vb. içine alan bir kavramdır.

Kültür insan davranışının öğrenilen kısmıdır. Kültürün eğitim kavramlarıyla ifadesi “beşeri öğrenimin paylaşılmış ürünleri” biçimindedir. Bu tanım, kültürel davranış, doğuştan gelen içgüdüler ya da diğer kalıtsal özelliklerden ayırır. Biyolojik kalıtımın tersine kültür, toplumsal kalıtım olarak adlandırılabilir ve bir toplumsal grupta kuşaktan kuşağa aktarılır.

1.4.3. EĞİTİM-DEMOKRASİ İLİŞKİSİ

Toplumların eğitim düzeyleri ile yönetim biçimleri arasında yakın ilişki vardır. Demokrasinin en iyi biçimde uygulandığı ülkelerde eğitim düzeyi de yüksektir. Demokrasi yönetim biçimi olduğu kadar yaşam biçimidir. Demokrasinin güçlenmesi için o toplumda yaşayan insanların demokrasiye inanması ve demokratik davranışlara sahip olması gerekir. Bu da bireye eğitim yoluyla kazandırılır.

Toplumlarda demokrasinin gelişmesi için, bireylere kazandırılacak nitelikler şunlardır:

1. Özgür Düşünme; insanlar istedikleri gibi düşünebilmeli ve düşündüklerini ifade edebilmelidir. Bireyin bu hakkını kullanabilmesi için karşısında hoşgörülü, değişik düşüncelere açık, dinlemesini bilen bireyler bulunması gerekmektedir. Bu amaçla okullarda öğrencilerin duygu ve düşüncelerini açıklamalarına imkân tanıyan bir ortam sağlanmalı, öğrencilerin dinleme becerileri geliştirilmelidir. Öğrencilerin özgür düşünme ve düşündüklerini ifade etme becerisinin gelişebilmesi için öğretmenlerin de demokratik davranışları benimsemesi, öğrencilerin düşüncelerine değer vermesi, demokratik davranışları ile öğrencilere örnek olması gerekir.

2. Öğrenme ve Araştırma İsteği; kişilerin özgür düşünebilmesi için, sunulan bilgilerin doğruluğu ya da yanlışlığı hakkında kanıtlara dayalı olarak fikir oluşturabilmeleri gerekir. Bir problem karşısında değişik çözüm yolları bulabilmelidir. Bu yeteneklerden yoksun kişiler çevrelerindeki kişilerin etkisinde kalır başkalarının doğrularını kendi doğruları gibi savunur.

3. İş Birliği Yapma Becerisi; demokratik yönetim biçiminde toplumdaki bireylerin yönetime ve demokratik yaşama katılması, görev ve sorumluluklarını yerine getirmesi beklenir. Demokratik yaşamda kararlar ortak alındığından insanların birlikte çalışma alışkanlığı edinmesi gerekir.

4. Üretici Olma; toplumdaki tüm üyelerin üretici olması ve toplumsal kalkınmaya yardımcı olması gerekir. Bireylerin kişisel zenginlikleri, ekonomik yönden bağımsız olmaları özgür düşüncüyü, bağımsız davranmayı sağlar. Eğitim kurumlarının insanlara meslek kazandırarak, üretici duruma getirmesi gerekir.

Demokrasi, herkesin söz ve ifade hakkı ile eşit katılıma imkân veren bir yönetim biçimidir. Demokrasinin genç kuşaklara öğretilmesi, benimsetilmesi ve geliştirilmesi okulun görevleri arasındadır. Düşünce ve kanaatlere saygı; sınıf ortamı bilgi, görgü, düşünce ve kanaatlerin paylaşıldığı sergilendiği bir ortamdır. Sınıftaki öğrenciler çeşitli düşünce ve kanaatlere sahip olabilirler. Düşünce farklılığı insanların aynı ortamı paylaşmasına engel değildir. Bu bir kültür zenginliğidir. Önemli olan insanların birbirlerinin düşüncelerine saygı göstermeleri, anlayışlı ve sabırlı olabilmeleridir.

1.4.4. EKONOMİ VE EĞİTİM

Eğitimin ilişkili olduğu toplumsal kurumlardan birisi de ekonomidir. Ekonomik açıdan bakıldığında eğitim, hem bir tüketim hem de bir yatırımdır.

Eğitimin yatırım (üretim) özelliği; daha çok gıda, giyim ve tüketim mallarına ve refaha ileride sahip olabilmek ve çalışan nüfusun gelecekteki verimlilik kapasitesini artırmak bakımından eğitim bir yatırımdır. Başka bir deyişle eğitim harcamalarının bir kısmı gelecekte

daha fazla kazanç ve tüketim olanağı elde etmek için, bu günkü tüketimden yapılan kısıntı yatırım niteliğindedir. Eğitim harcamaları, öğrencinin gelecekteki verimliliğini ve kazancını artırması oranında birer yatırım sayılır. Eğitimin öğrencilere bilgiyi aktarma, onların yeteneklerini keşfetme, bilimsel araştırmalara yönlendirme işi, eğitimin üretim yönünü ifade eder.

Eğitimin tüketim özelliği; eğitim hizmetleri için harcanan paralar onun tüketim özelliğini ifade eder. Eğitimin tüketim özelliği, aynı zamanda eğitim yatırımlarını içerir. Eğitim harcamaları genellikle; eğitim-öğretim kurumlarının yapımında, öğretmen ve öğrenci yetiştirilmesinde, eğitim kurumlarının ve okulun araç, gereç, malzeme, donanım ve onarım gereksiniminde, personel giderleri, öğretmen maaşları gibi alanlarda yapılır.

Bir ülkede eğitime ayrılacak giderlerin miktarı, birçok değişkene bağlıdır. Ulusal gelir ya da birey başına düşen gelir miktarı eğitim harcamalarını etkiler. Genellikle birey başına düşen gelir miktarı arttıkça, milli gelirden eğitime ayrılan pay da yükselir. Eğitim alanında yapılan harcamaların miktarı, bu konuya halkın gösterdiği ilgiye bağlı olarak da değişir. Öğrenim çağında olan gençlerin sayısı ve okula devam edenlerin oranı da etkilidir.

1.4.5. KALKINMA VE EĞİTİM

Bir ülkenin ekonomik kalkınması; o ülkenin halkının, kişisel ve sosyal gelişmesine sıkı sıkıya bağlıdır. Eğitim yoluyla geliştirilen ve sosyal davranışlarla da kalkınmanın amacına uygun olan yeni değer yargıları, ekonomik kalkınmayı hızlandırmak bakımından son derece önemlidir. Toplumların kalkınmışlık düzeyi ile eğitim arasında da doğrudan bir ilişki bulunmaktadır. Kalkınma, salt ekonomik anlamlar içermeyip bu kavram aynı zamanda kültürel, sosyal yönlerden de gelişmesini ifade eder. Bir ulusun kalkınması her şeyden önce bireylerin gelişmesine bağlıdır. İnsan kaynaklarını geliştiremeyen toplumların fiziki kaynaklarının çok olması kalkınma bakımından yeterli değildir.

Eğitilmiş bir toplum endüstrileşme süreci için gerekli bilgi ve beceriye sahip olacağından kalkınmada daha başarılı olacaktır. Eğitimin ekonomik sistemde ortaya çıkan yeni gereksinimleri karşılayacak şekilde değişmesi de zorunludur. Ekonomik değişmeler eğitimin içerik ve programlarının değişmesini de zorunlu kılmaktadır. Eğitim kurumlarından da ekonomik değişmeler sonucu ortaya çıkan insan gücü ihtiyacını yetiştirmeleri beklenmektedir.

Kalkınma; gelişmekte olan ülkelerin gelişmesini belli politikalarla hızlandırmak, sanayileşmiş bir yapıya sahip olmak, teknoloji üretmek, insanların davranışlarını değiştirmek ve kabullenilen amaçlara yöneltmek demektir. Eğitimin kalkınmanın ön şartı olduğu gerçeği, bugün genellikle kabul edilmiş bir görüştür. Kalkınma, toplumun değişme bilincine bağlı bir

süreçtir. İşte böyle bir bilince kavuşmanın ilk yolu insanların eğitilmesidir. Kalkınma ile birçok yeniliğin gerçekleşeceği doğaldır. İşte bu değişiklikler beşeri sermaye ile gerçekleşir. Kalkınmanın gerektirdiği davranışları benimsemiş insanların yetişmesi, eğitim sayesinde olur. Ayrıca eğitim, kalkınmanın gerektirdiği becerilere sahip insan gücünü yetiştirir.

Ekonomik büyüme, yeni bilimsel bilgilerin birikimi ve bunun teknolojiye uygulanması ile gerçekleşir. Bilimsel bilginin üretimi ve birikimi de yine okul ve eğitimin işidir. Özellikle araştırma eğitimle gerçekleşir (Tezcan, 2000).

1.4.6. AİLE VE EĞİTİM

Aile, akrabalık bağı ile bağlı olan, anne, baba ve çocuklar arasında içten, sıcak ve güven verici ilişkilerin kurulduğu en küçük toplumsal kurumdur. Aile, içinde insan türünün belli bir şekilde üretildiği, cinsel ilişkilerin belli bir şekilde düzenlendiği, sosyalleşme sürecinin ilk ortaya çıktığı, karşılıklı ilişkilerin belirli kurallara bağlandığı, o güne dek toplumda meydana getirilmiş kültürel zenginliklerin nesilden nesile aktarıldığı; biyolojik, psikolojik, ekonomik, toplumsal, hukuksal vb. yönleri bulunan, temel bir sosyolojik kurumdur (Kızılcelik ve Erjem, 1992).

Aile çocuğa ilk eğitimin verildiği yerdir. Her şeyden önce aile, bir okul öncesi eğitim kurumu olarak kabul edilir. Ailenin bu işlevinin bir kısmını eğitim kurumları üstlenmektedir. Ancak aile, hiçbir zaman çocuğun eğitiminden kendini bütünüyle soyutlamış olamaz. Çocuk, okul yaşamına başladığında da aile, çocuğun eğitimi konusunda ona yardımcı olmak, yol göstermek, yönlendirmek, yönlendirmek, okulla işbirliği yapmak durumundadır. Bu amaçla okullarda okul aile birlikleri kurulmaktadır.

Ailenin özellikleri, çocuğun gelişimini olduğu kadar okul başarısını da etkilemektedir. Anne babanın eğitim düzeyleri, meslekleri, ailedeki çocuk sayısı, bunların cinsiyeti, ana-baba-çocuk ilişkilerinin mahiyeti, ailenin ekonomik ve sosyal durumu, ailenin bulunduğu yerleşim birimi gibi birtakım özelliklerle eğitim arasında da ilişkiler olabilir. Bunun için de okulun ve öğretmenlerin, çocuğun aile çevresini yakından tanınması önemlidir.

Toplumsallaştırma işlevi; aile içinde çocuğu doğrudan etkileyen bir süreçtir. Aile içindeki toplumsallaştırma özellikle, kültür aktarımında önem kazanmaktadır. Okula gidinceye kadar çocuk, ailede toplumsallaşır. Bu bakımdan çocuğun kişilik gelişimi ailede şekillenmeye başlar. Psikologların çoğu, çocuğun altı yaşına kadar aile içinde geçirdiği dönemin, onun kişiliğinin kalıcı yönünü oluşturduğu hususunda hemfikirdirler. Çocuk, sosyal değerleri, duyguları ve statü beklentilerini ailenin her üyesiyle olan deneyimleri sonucu bizzat öğrenir. Toplumsal normlar ailede öğrenilir. Çocuğun ilk ödüllendirilmesi ve

cezalandırılması, kendisi hakkındaki ilk dolaylı anlatım (ima) ve ilk davranış örnekleri, aile içinde deneyim durumuna gelir ve bütün bunlar, çocuğun temel kişilik gelişimine yardım eder (Tezcan, 2000).

1.5.EĞİTİM DENETİMİ VE FONKSİYONLARI

Kurum/Örgüt, belirli gereksinimleri karşılamak üzere, önceden belirlenmiş amaçları gerçekleştirecek görev ve rolleri yapmak için güçlerini, eylemlerini eşgüdümleyen insanlardan oluşan toplumsal bir sistemdir. Sistem ise, birbirine bağımlı ve karşılıklı etkileşimde bulunan bir takım alt parçalardan oluşan, aynı zamanda daha büyük sistemlerin parçası olarak işlev gören bir bütün olarak tanımlanmaktadır (Bursalıoğlu, 1994).

Bu anlamda denetim, evrensel bir değer olarak, tüm sistemlerde bir alt sistem ve yönetim süreçlerinde bir öge olarak yer almaktadır. Türüne, amacına, kuruluşuna bakılmaksızın tüm örgütler denetimsiz çalışamaz (Başaran, 1993: 73). Eğitim denetimi sistemi de eğitim sistemi içinde eğitimin geliştirilmesine yönelik işlev gören bir yapıdır.

Yönetim süreçleri incelendiğinde, denetimin, kurumun/örgütün amaçlarına ulaşmasında sadece sonucu değil, süreçlerin her birinin incelenmesini gerektiren son ve tamamlayıcı bir süreç olduğu görülür. Bu bağlamda, yönetim ve denetim işlevsel olarak birbirinden ayrı düşünülemez. İkisi birbirini tamamladığından ve ortak işlevleri bulduğundan eşgüdümlü olarak yürütülmeleri gerekmektedir (Sergiovanni ve Starratt, 1988: 29'den Akt. Gündüz,2012:1). Yani, bir örgütün denetim sistemi, genel sistem içinde bir alt sistem olup, örgütün hiyerarşik yetki yapısını tamamlar. Denetim süreci işletilmediğinde, bu hiyerarşik yapı eksik kalır. Burada eksik işleyen süreç, sistemin genelini etkileyecek kadar güçlüdür. Denetim, bir örgütün işleyen sürecini geliştirmede ve amacına ulaşmasında önemli bir paya sahiptir (Gündüz,2012:1).

1.5.1.İŞ GÖRENİ GELİŞTİRME

Eğitim kurumlarının kuruluş esaslarına uygun olarak işletilmesi ve amaçlarını gerçekleştirmesi için eğitim çalışanlarının sürekli bir gelişim içinde bulunması gerekir. Çünkü gittikçe karmaşık bir nitelik kazanan eğitim sistemi, öğretmenlik rolünü değiştirmekte ve zorlaştırmaktadır (Seçkin,1998: 209).

Bu aşamada öğretmenlerin, eğitim öğretime ilişkin sorunların çözümünde, eğitimde verimliliğin artırılmasında, eğitimin amaçlara uygun olarak yürütülmesinde, rehberlik desteğine ihtiyacı vardır. Çağdaş eğitim anlayışına göre, öğretmenlere yapılması gereken bu destek ve rehberliğin en etkili bir biçimde müfettişler tarafından sağlanması temel ilke olarak kabul edilmektedir (Karagözoğlu,1985:4). Bu kabul edişin altında, iş görenlere yapılması

gereken yardımların sunulmasının belli bir uzmanlığı gerekli kılması ve müfettişlerin de alanının uzmanı kişiler olarak kabul edilmesi gerçeği yatmaktadır.

1.5.2. KURUMU/ÖRGÜTÜ GELİŞTİRME

Kurumlar/Örgütler varlıklarını sürdürebilmek için içinde buldukları çevreye ve zamana uyum sağlamak durumundadırlar. Kurumlar, çevrede ve iç dinamiklerinde ne gibi değişmelerin meydana geldiğini/gelebileceğini ve bunlar için nelerin yapılması gerektiğini de bilmek durumundadırlar. Ancak bu durum çoğu kez kurum yönetimine ve çalışanlarca görülüp, fark edilemeyebilir. Denetim sistemi bu konuda devreye girerek, yol gösterici bir rol oynar.

Her kurum/örgüt belli bir amacı gerçekleştirmek üzere oluşturulmuş bir yapıdır. Bu nedenle, örgüt var olma nedeni olan amacını gerçekleştirme derecesini sürekli olarak bilmek ve izlemek durumundadır. Bu olgu, sürekli bir izleme, inceleme, değerlendirme ve geliştirme etkinliğini kapsayan denetimin önem ve zorunluluğunu göstermektedir (Aydın, 1993). Bu durum, eğitim sisteminin kendi işleyişini amaçlar doğrultusunda yeniden düzenleyebilmesine, tutarlı ve fonksiyonel bir denetim mekanizmasına sahip olmasına bağlıdır (Kaya,1984: 148). Bu amaçla, sistemin alt sistemleri arasında bütünleşmenin sağlanması için, her birine amaçlar doğrultusunda rehberlik ve denetim yapılması zorunludur (Bilir,1998: 74).

Denetimle örgütün genel bir panoraması çıkarılır, değerlendirme ile bu sonucun amaçlara uygunluğu test edilir ve rehberlik çalışmasıyla da varsa hatalardan nasıl dönüleceği, daha doğru işlerin nasıl yapılacağı belirlenir. Denetim, işleyen süreci kontrol ederek, süreçteki sapmaları düzelterek ve süreci geliştirerek, örgütlerin sağlıklı olarak yaşamasına yardımcı olur. Sonuçta, denetim ve rehberlik hizmetlerinin etkili kullanıldığı durumlarda örgüt güçlenir ve gelişir.

Amacı, sistemi daha iyi çalışır hale getirmek olan denetimin, verimlilik ve etkililik üzerinde büyük bir pay sahibi olduğu kuşkusuzdur. Dolayısıyla denetim birimi, eğitim kurumlarının amaç, hedef ve ilkeler doğrultusunda etkin ve verimli çalışmalarına rehberlik etmek, kurumlar arasında eşgüdümü sağlamak, işbirliğini geliştirmek ve değerlendirme yapma gibi işlevleri de yerine getirmektedir. Çağdaş ve bilimsel denetim anlayışına göre denetim, sadece kontrol amaçlı değil, aynı zamanda sistemi ve eğitim öğretim sürecini geliştirmek amacıyla yapılır.

Kurum/örgüt yöneticileri zaman zaman belirlenen ilke ve amaçlar dışında değişik ilke ve amaçlar peşinde olabilir. Böyle durumlarda denetim, yönetimin keyfilğine karşı, sistemi korumaya çalışır. Bu kurumlarda denetim etkinliğinin söz konusu olduğu durumlarda mümkün olabilmektedir. Denetimin yetersiz olduğu bir kurumda, kurumun etkililiğinden söz

etme olanağı yoktur. Denetimin genel anlamda kurumlar, özelde bireyler üzerinde önemli sayılabilecek *yönlendirici* ve *düzeltilici* etkileri bulunmaktadır. Yönlendirici etki sayesinde denetimin olacağını hissetmek, görevlerin eksiksiz yerine getirilmesi gerektiği algısını ve anlamını doğurur. Bu, denetim süreci işletilmeden elde edilen bir sonuçtur. Düzeltilici etki ise; sistemin normlarla uyumlu halde çalışması içindir. Bunun için de denetim sürecinin sürekli olarak işletilmesi gerekir (Gündüz, 2012: 4).

1.5.3. EĞİTİM ÖĞRETİMİ GELİŞTİRME

Eğitim sisteminin etkili ve verimli olarak çalışabilmesi için eğitim öğretimin belirlenen amaçlara uygun olarak gerçekleştirilmesi gerekmektedir. Eğitim öğretimin belirlenen amaçlara uygun olarak gerçekleştirilip, gerçekleştirilmediğinin belirlenebilmesi için sistemin kontrol edilmesi gerekmektedir. Buradaki kontrolün amacı, eğitim ve öğretimin geliştirilmesini sağlamaktır. Bu noktada denetim, öğrenme-öğretme ortamının analizini ve ortamın değerlendirilmesini yapma ve sürecin geliştirilmesini sağlama işlevlerini üstlenmiştir. Burada denetim, sürecin geliştirilmesinde öğretmene yardım eden, yani, doğrudan öğretmen davranışını, dolayısıyla da ürünü etkileyen etkinlikler olarak görülmektedir.

Eğitimde denetimin amacı, okul başarısını ve öğretimi geliştirmek, eğitimciler arasında demokratik çalışmalarını tesis ederek, öğrenci başarısını artırmak ve eğitimsel eşitliği sağlamaktır.

Süreçte eğitim çalışanlarının ve özellikle de öğretmenlerin bütün çabaları, eğitim öğretim etkinliklerini öğrencinin yararına olacak şekilde düzenlemek ve gerçekleştirmektir. Bu kapsamda denetimin ulaşmak istediği hedef, eğitim değişkenlerinin düzenli çalışmasını sağlayarak, eğitim öğretim gören öğrencilerin öğrenmeleri üzerinde olumlu etkiler yapmaktır. Burada denetim, eğitim ve öğretimin amaçlarına en uygun yöntemleri bulmak ve ürünün nitelik ve nicelik bakımından geliştirilmesini sağlamak amacını güder (Altıntaş, 1980:14).

Eğitim örgütlerinde, eğitimin amaçlarının ne derece gerçekleştirildiğinin, verilen emek ve yapılan harcama ile elde edilen sonuçların denk düşüp düşmediğinin tespit edilmesi için de denetime yer verilmesi gerekir (Sağlamer, 1975'den Akt. Gündüz,2012:1-6).

1.6. ÜLKEMİZDE EĞİTİM DENETİMİ GÖREVİ VE DENETİM İLKELERİ

Ülkemizde eğitim denetimi görevi ve yetkisi ve bu yetkinin kullanılması sürecinde yapılması gerekli iş ve işlemler ile davranış şekilleri 24 Mayıs 2014 tarihli Millî Eğitim Bakanlığı Rehberlik ve Denetim Başkanlığı ile Maarif Müfettişleri Başkanlıkları Yönetmeliğinde aşağıdaki şekilde açıklanmıştır.

1.6.1. Rehberlik ve Denetim İlkeleri

Kurumlarda yapılan rehberlik ve denetim faaliyetleri ilgili mevzuat hükümleri çerçevesinde yapılır. Kurumlarda rehberlik ve denetim faaliyetlerinin birlikte yapılması esastır.

Rehberlik ve denetim faaliyetleri;

- a) Bireysel ve kurumsal farklılıklar ile çevresel faktörleri dikkate almalıdır,
- b) Yol gösterici ve önleyici rehberliği öne çıkararak düzeltmeyi, iyileştirmeyi ve geliştirmeyi esas almalıdır,
- c) İyi uygulama örneklerini yaygınlaştırmalıdır,
- ç) Sistemin risk alanlarının belirlenmesini ve giderilmesini sağlamalıdır,
- d) Usulsüzlük ve yolsuzlukları önlemelidir,
- e) Açık, şeffaf, eşit, demokratik, bütüncül, güvenilir ve tarafsız olmalıdır,
- f) İşbirliğini ve katılımı içermelidir,
- g) Başarıyı ön plana çıkarmalı, teşvik etmeli ve ödüllendirmelidir,
- ğ) Bilimsel ve objektif esaslara dayalı olmalıdır,
- h) Etkili, ekonomik ve verimli olmalıdır.

1.7. REHBERLİK HİZMETLERİNİN ÇEŞİTLERİ, KAPSAMI VE UYGULANMASI

Bakanlığın görev alanına giren konularda Bakanlık personeline, okul ve kurumlara, özel öğretim kurumlarına, kamu kurum ve kuruluşlarına, gönüllü kuruluşlar ile gerçek ve tüzel kişilere rehberlik yapılır.

1.7.1. REHBERLİK HİZMETLERİNİN ÇEŞİTLERİ

1.7.1.1. Önleyici Rehberlik; denetimlerden bağımsız veya denetim esnasında, kurumsal ve bireysel performansı etkilemesi muhtemel sorun alanlarına yönelik her türlü kaynağın etkin kullanımı ve verimlilik esaslarına dayalı olarak hedefleri gerçekleştirmeye yönelik faaliyet ve işlem süreçlerinin sistemli ve düzenli bir biçimde değerlendirilmesi ve geliştirilmesi amacıyla yapılır.

1.7.1.2. Düzeltici ve İyileştirici Rehberlik; denetim esnasında, kurumsal ve bireysel düzeyde yapılan izleme ve değerlendirme sonucunda ortaya çıkan sorun alanlarının düzeltilmesi ve iyileştirilmesi amacıyla yapılır.

1.7.1.3. Geliştirici Rehberlik; denetimlerden bağımsız, gelişimin sürekliliği ve yaşam boyu öğrenme esasına dayalı, kurumsal ve bireysel potansiyelin en üst düzeyde değerlendirilebilmesi amacıyla destekleyici nitelikte yürütülen rehberlik çalışmasıdır.

Rehberlik, birinci fıkrada belirtilen rehberlik alanları ile ikinci fıkrada belirtilen rehberlik çeşitlerinin hepsini, bir veya birkaçını kapsayacak şekilde yapılır. Rehberlik sonucunda düzenlenen rapor, ilgili kurum, birim ve kişilere iletilir. Raporlar, Başkanlıkça uygulamaya konulan esaslar ve rehberlerde belirtilen standartlara uygun olarak düzenlenir. Müfettişler, esaslar ve rehberlerden de yararlanarak rehberlik faaliyetlerini yürütür.

1.8.DENETİM HİZMETLERİNİN ÇEŞİTLERİ, KAPSAMI VE UYGULANMASI

Denetim hizmetleri, Bakanlığın görev alanına giren konularda, Bakanlığın merkez, taşra ve yurt dışı teşkilatlarını kapsar. Denetim faaliyetlerinde, yolsuzluk ve usulsüzlükleri önleyici, eğitici ve rehberlik yaklaşımı ile iyileştirici ve geliştirici yönde katkı sağlamak esastır.

1.8.1. DENETİM HİZMETLERİNİN ÇEŞİTLERİ

1.8.1.1. Süreç ve Sonuç Denetimi; Bakanlık tarafından veya Bakanlığın denetiminde sunulan hizmetlerin kontrol ve denetiminin ilgili birimlerle işbirliği içinde yapılması, süreç ve sonuçlarının mevzuata, önceden belirlenmiş amaç ve hedeflere, performans kriterlerine ve kalite standartlarına göre analiz edilmesi, karşılaştırılması ve ölçülmesi, kanıtlara dayalı olarak değerlendirilmesi, elde edilen sonuçların rapor hâline getirilerek ilgili birimlere ve kişilere iletilmesidir.

1.8.1.2. Performans Denetimi; yönetimin bütün kademelerinde gerçekleştirilen faaliyetler ile sonuçlarının etkililiğinin, ekonomikliğinin ve verimliliğinin belirlenen hedef ve göstergelerle ölçülmesidir.

1.8.1.3. Sistem Denetimi; denetlenen birimin, yönetim süreçleri, faaliyet ve işlemleri ile iç kontrol sisteminin, organizasyon yapısına katkı sağlayıcı bir yaklaşımla analiz edilmesi; kaynakların yeterliliğinin ve amacı doğrultusunda etkili, ekonomik ve verimli kullanılması ile elektronik bilgi sistemlerinin sürekliliğinin ve güvenilirliğinin incelenmesi ve değerlendirilmesidir.

1.8.1.4. Mali Denetim; denetlenen birimin gelir, gider, varlık ve yükümlülüklerine ilişkin hesap ve işlemlerinin doğruluğunun; mali faaliyet, mali yönetim ve kontrol sistemlerinin, mali sistem ve tabloların güvenilirliğinin, yolsuzluk ve usulsüzlükleri önleyici, eğitici ve rehberlik yaklaşımını ön plana çıkaran bir anlayışla incelenmesi ve değerlendirilmesidir.

1.8.1.5. Uygunluk Denetimi; denetlenen birimin faaliyet ve işlemlerinin ilgili kanun, tüzük, yönetmelik ve diğer mevzuata uygunluğunun incelenmesi ve değerlendirilmesidir.

Denetim, yukarıda belirtilen denetim uygulamalarının hepsini, bir veya birkaçını kapsayacak şekilde yapılır. Yukarıda belirtilen denetim çeşitlerinin hepsini kapsayan denetim şekli genel denetimdir.

Bakanlık tarafından veya Bakanlığın denetiminde sunulan hizmetlerin, ilgili birimlerle işbirliği içinde süreç ve sonuçları ile Bakanlık teşkilatı personelinin idari, mali ve hukuki işlemleri; izleme ve değerlendirme verileri de dikkate alınarak, plan ve programlara uygun olarak sistematik ve sürekli bir yaklaşımla denetlenir.

İl ve ilçe millî eğitim müdürlüklerinin denetiminde, millî eğitim müdürlüklerinin il düzeyinde sunduğu hizmetler ile faaliyet ve işlemleri bir bütün olarak denetlenir ve değerlendirilir. Denetim uygulamalarında, denetim standartları, denetim esasları veya rehberleri dikkate alınır.

Denetimlerde, sunulan hizmetlerin süreç ve sonuçlarının mevzuata, önceden belirlenmiş amaç ve hedeflere, performans kriterlerine ve kalite standartlarına göre analiz edilmesi, karşılaştırılması ve ölçülmesi, kanıtlara dayalı olarak değerlendirilmesi esastır.

Denetimlerde, denetlenen kurumca hazırlanan gelişim planına dayalı izleme ve değerlendirme esastır. Denetim sonucunda düzenlenen rapor, ilgili birim kurum ve kişilere iletilir. Denetim raporları, Başkanlıkça uygulamaya konulan standartlara uygun olarak düzenlenir.

Müfettişler, denetim rehberlerinden yararlanarak denetim faaliyetlerini yürütür. Müfettişler, denetim hedeflerine ulaşmak için yeterli ve güvenilir bilgi ve belgeleri tespit etmek, incelemek ve değerlendirmekle yükümlüdür. Bakanlık teşkilatı ile okul ve kurumların denetiminin üç yılda bir periyodik olarak yapılması esastır.

1.9. Eğitim Kalite Standartları, İzleme ve Değerlendirme

Başkanlık, Bakanlığın merkez, taşra ve yurt dışı teşkilatları düzeyinde eğitim, öğretim ve yönetimi, eğitim göstergeleri, kalite standartları, performans kriterleri ve kurumların öz değerlendirmelerine dayalı olarak rehberlikte bulunan ve denetlenen kurumun raporunda yer alan tespit ve önerilerinin uygulanma düzeyini izler ve değerlendirir.

Kurum ve birimler, rehberlik ve denetim raporunun kendilerine ulaşmasından itibaren bir ay içerisinde raporda belirtilen tespit ve öneriler doğrultusunda, Kurumsal Gelişim Planı hazırlayarak Bakanlığın merkez teşkilatında Başkanlığa, Bakanlığın taşra teşkilatında ise maarif müfettişleri başkanlığına gönderirler.

Başkanlıkça ve maarif müfettişleri başkanlığınca süreç izlenir ve değerlendirilir. İzleme ve değerlendirme, konunun özelliğine göre yeni bir rehberlik ve denetim çalışması olarak da yürütülebilir.

Yılısonu rehberlik ve denetim ile izleme ve değerlendirme raporlarından ülke geneline yönelik olanlar kanunların açıklanmasını yasakladığı durumlar hariç kamuoyuyla Başkanlıkça paylaşılır.

1.10. Rehberlik ve Denetim Bilgi İşlem Sistemi

Bakanlık teşkilatında yürütülen rehberlik ve denetim, izleme ve değerlendirme ile inceleme, soruşturma ve ön inceleme verilerinin yönetimi, Rehberlik ve Denetim Bilgi İşlem Sistemi üzerinden yapılır.

1.11. Yolsuzluk ve Usulsüzlüklerin Önlenmesi

Bakanlık teşkilatı ile Bakanlığın denetimi altındaki her türlü kuruluşun faaliyet ve işlemlerinde yolsuzluk riski olan alanlar tespit edilerek, yolsuzluk ve usulsüzlükleri önleyici bir anlayışla denetim, inceleme ve soruşturma yapılır. Denetim görevi sırasında yolsuzluk ve usulsüzlük bulgusuna ulaşıldığında, tespitler ve elde edilen deliller düzenlenecek bir raporla görevlendirildikleri makam aracılığıyla yetkili mercie iletilir. Yolsuzluk ve usulsüzlüklerle mücadele, risk analizleri de dikkate alınarak rehberlik ve denetim plan ve programının hazırlanmasında göz önünde bulundurulur.

1.12. Raporların Düzenlenmesi

Rehberlik, denetim, inceleme, soruşturma ve ön inceleme çalışmaları sonucunda düzenlenecek raporlar; Başkanlıkça hazırlanan ve yürürlüğe konulan rehberlik ve denetim esasları veya rehberi ile inceleme, soruşturma ve ön inceleme rehberinde yer alan usul ve esaslar ile raporlama standartları gözetilerek, belirtilen sayıda ve şekilde düzenlenir.

Raporlar kısa, açık, kolay anlaşılır, tekrara yer vermeyecek tarzda ve yazım kurallarına uygun bir üslupla yazılır. Raporlarda ulaşılan görüş, kanaat ve sonuç ile teklifler tereddüt oluşturmayacak nitelikte, belgelere ve mevzuata dayandırılarak açıklanır.

II. BÖLÜM

2. ÇALIŞMANIN AMACI VE YÖNTEMİ

2.1. Amaç

Bu çalışmanın amacı Ankara Valiliği'nin 16/09/2014 tarihli ve 3961313 sayılı Oluru ile Ankara ili genelinde Ankara Milli Eğitim Müdürlüğü Maarif Müfettişleri Başkanlığınca yürütülen rehberlik ve denetim faaliyetleri sonucunda kurumların Eğitim-Öğretim Süreçleri, Yönetim Süreçleri ve Mâli Süreçlerine ait faaliyet ve işlemlerinde genellikle ve sıklıkla karşılaşılan sorunların neler olduğunun belirlenmesidir. Ayrıca bu çalışmanın Ankara ili eğitim kurumları özelinde yetkili ve sorumlu kişilere yol gösterici olacağı diğer taraftan ülkemizin eğitim sistemine de katkı sağlayacağı düşünülmektedir.

2.2. Yöntem

Bu çalışmada belge tarama yöntemi kullanılmış olup çalışmada kullanılan veriler 2014-2015 öğretim yılında Ankara ilinde Maarif Müfettişlerince denetimi gerçekleştirilen okul ve kurumlara ait denetim raporlarında yer alan sorunlardan oluşan birincil verilerdir.

2.3. Evren ve Örneklem

Bu çalışmada Ankara İl Milli Eğitim Müdürlüğüne bağlı İlçe Milli Eğitim Müdürlükleri ile 2014-2015 öğretim yılında faaliyette bulunan tüm eğitim ve öğretim kurumları evrenimizi teşkil ederken; Maarif Müfettişleri Başkanlığınca 2014-2015 eğitim öğretim yılında denetimleri planlanarak gerçekleştirilen toplam (1.414) okul ve kurum da örneklemimizi teşkil etmektedir.

2.4. Verilerin Toplanması ve Çözümlemesi

Bu çalışmada kullanılan veriler, okul/kurum denetimlerini gerçekleştiren tüm denetim gruplarının grup sorumlularının denetim raporlarına dayanarak derledikleri sorunların, Ankara Maarif Müfettişleri Başkanlığı İnceleme ve Değerlendirme Komisyonu tarafından geliştirilen 'Veri Toplama ve İcmal Formu'na aktarılmasıyla elde edilmiş olup ilçeler bazında okul ve kurum türlerine göre Eğitim Öğretim, Yönetim ve Mali Süreçler başlıkları altında görülme sıklıklarına göre analiz edilmiştir.

2.5. Çalışmanın Sınırlılıkları

Bu çalışmada Ankara Maarif Müfettişleri Başkanlığınca 2014-2015 öğretim yılında denetim planlamasına alınan ve bu kurumlardan denetimi gerçekleştirilebilen okul ve kurumlara ait raporlarda yer alan sorunların yine denetimi gerçekleştiren maarif müfettişlerinin veri toplama ve icmal formuna aktardıkları sorun önermeleriyle yetinilmiştir.

Rehberlik ve denetim raporlarında yer alan sorunlar fazla olduğundan, kurumlarda en sık rastlanan sorunlar değerlendirmeye alınabilmektedir.

Rehberlik ve denetimleri gerçekleştirilen eğitim öğretim kurumlarının tamamının raporları değerlendirmeye alınamamış olsa da, çoğunluğunda yer alan sorunlar derlenmiştir.

III. BÖLÜM

3. ANKARA İLİNDE REHBERLİK VE DENETİMLERİ GERÇEKLEŞTİRİLEN OKUL VE KURUMLARIN EĞİTİM ÖĞRETİM VE YÖNETİM FAALİYETLERİ İLE MÂLİ SÜREÇLERİNE AİT TESPİT EDİLEN HUSUSLARIN GENEL DEĞERLENDİRİLMESİ

2014-2015 eğitim-öğretim yılında Ankara Milli Eğitim Müdürlüğü Maarif Müfettişleri Başkanlığınca rehberlik ve denetimi gerçekleştirilen kurum türleri ve sayıları aşağıdaki Tablo 1 de gösterilmiştir.

Tablo 1: Okul / Kurum Türü ve İlçelere Göre Değerlendirmeye Esas Alınan Kurum Sayıları (2014-2015).

Okul / Kurum Türü	Toplam			Planlanan			Rehberlik ve Denetimi Yapılan Kurum Sayısı		
	Toplam	Devlet	Özel	Toplam	Devlet	Özel	Toplam	Devlet	Özel
Anadolu Liseleri	197	146	51	100	63	37	90	44	46
Özel Dershaneler	332	-	332	330	-	330	115	-	115
Öğrenci Etüt Eğitim Merkezleri	100	-	100	94	-	94	14	-	14
Fen / Sosyal Bilimler Liseleri	85	13	72	85	13	72	22	4	18
Halk Eğitim Merkezleri	28	28	-	28	28	-	22	22	-
Anadolu İmam Hatip Liseleri	40	40	-	25	25	-	13	13	-
İmam Hatip Ortaokulları	54	54	-	42	42	-	23	23	-
İlkokullar	798	659	139	224	107	117	187	88	99
İlçe Milli Eğitim Müdürlükleri	26	26	-	26	26	-	8	8	-
Mesleki ve Teknik Anadolu Liseleri	224	174	50	133	86	47	76	46	30
MTSK	258	-	258	251	-	251	176	-	176
Muhtelif Kurslar	401	-	401	382	-	382	171	-	171
Okul Öncesi (Anaokulları)	337	101	236	247	38	209	168	32	136
Ortaokullar	600	481	119	204	102	102	157	70	87
Öğretmenevleri	12	12	-	2	2	-	1	1	-
Rehberlik ve Araştırma Merkezi	16	16	-	11	11	-	9	9	-
Özel Eğitim ve Rehberlik Merkezleri	176	-	176	173	-	173	148	-	148
Uygulama Merkezleri	91	77	14	71	57	14	11	5	6
Öğrenci Yurtları	72	-	72	36	-	36	18	-	18
Genel Toplam	3847	1827	2020	2464	600	1864	1414	356	1058

Kaynak: Ankara Maarif Müfettişleri Başkanlığı verileri (2014-2015)

2014-2015 eğitim öğretim yılı kapsamında ilimizdeki kurumların 1/3' ünün rehberlik ve denetiminin gerçekleştirilmesi planlanmış, bu kapsamda Maarif Müfettişleri Başkanlığınca rehberlik ve denetim çalışmalarını yürütmek üzere (145) Maarif Müfettişinden oluşan denetim grupları oluşturularak kurum türlerine göre görevlendirilmiştir. Denetimi planlanan okul ve kurumların büyük bir oranının denetimi gerçekleştirilmiştir. Buna mukabil, rehberlik ve

denetim çalışmalarının 1 Ekim 2014 tarihinde başlanarak 1 Haziran 2015 tarihinde tamamlanması, kurumların kapatılması, özel dershanelerin kapatılacak olması, kurumların denetimlerinin yetiştirilememesi, maarif müfettişlerinin hizmet içi eğitim kurslarında, inceleme ve soruşturma çalışmalarında görevlendirilmesi vb. nedenlerle planlanan kurumlardan bazılarının denetimleri yapılamamıştır.

Bu çalışmada ilgili Mevzuat ve MEB Rehberlik ve Denetim Başkanlığı Rehberlik ve Denetim Raporu Standartları doğrultusunda 2014-2015 eğitim yılında Ankara Maarif Müfettişleri Başkanlığının Denetim Gruplarınca denetimi gerçekleştirilen okul ve kurumların eğitim-öğretim, yönetim ve mali süreçlerine ilişkin tespit edilen sorunlardan öne çıkanlara; Ayrıca, rehberlik ve denetimler sırasında okullarda/kurumlarda karşılaşılan ve kusur teşkil ettiği öngörülen durumlarla ilgili açılan disiplin soruşturması konuları ile yine okul ve kurumlarca gerçekleştirilmiş/uygulanmakta olan örnek uygulamalara da yer verilmiştir.

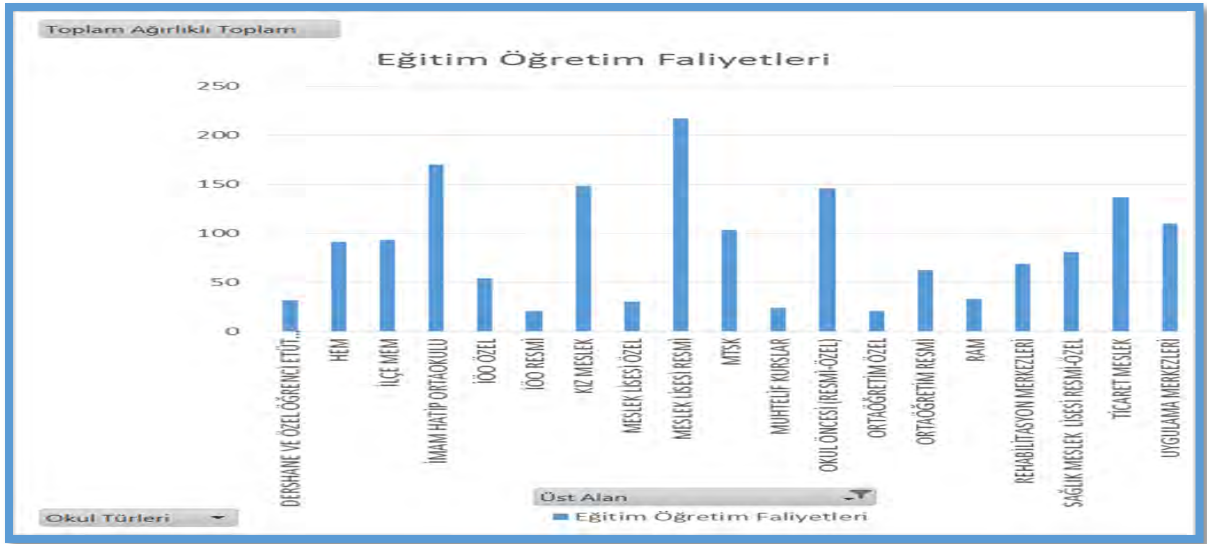
Sonuç olarak; alandan elde edilen birincil veriler doğrultusunda, kurumların ortak ve/veya ön plana çıkan sorunlarını temel alarak derlenen bu ‘Yılsonu Raporu’ ile karar verici kişi, birim ve kurumlara gerçekleştirecekleri faaliyetlerde öngörülebilir bulunabilme, muhtemel sorunlarına tedbir alabilme ve kurumsal gelişimlerine katkı sağlayabilmek amaçlanmıştır.

3.1. OKUL VE KURUMLARDA TESPİT EDİLEN SORUNLAR OKUL VE KURUM TÜRÜNE GÖRE YOĞUNLUĞU

Ankara Milli Eğitim Müdürlüğü Maarif Müfettişleri Başkanlığınca Ankara Merkez ve İlçelerinin okul ve kurumlarında gerçekleştirilen rehberlik ve denetim faaliyetleri sonucunda tespit edilen sorunlar Eğitim-Öğretim, Yönetim ve Mali Süreçler başlıkları altında tasnif edilmiş, tespit edilen sorunlar görülme yoğunluğuna/sıklığına göre karşılaştırılıp analiz edilerek aşağıda açıklanmıştır.

3.1.1. Eğitim Öğretim Faaliyetlerinde” Tespit Edilen Sorunların Okul ve Kurum Türlerine Göre Yoğunluğu

2014-2015 Eğitim-Öğretim yılında gerçekleştirilen Rehberlik ve Denetimlerde ‘Eğitim Öğretim Faaliyetleri’ süreçleri kapsamında tespit edilen sorunların yoğunlaştığı okul ve kurum türleri aşağıdaki Grafik 1’ de gösterilmiştir.

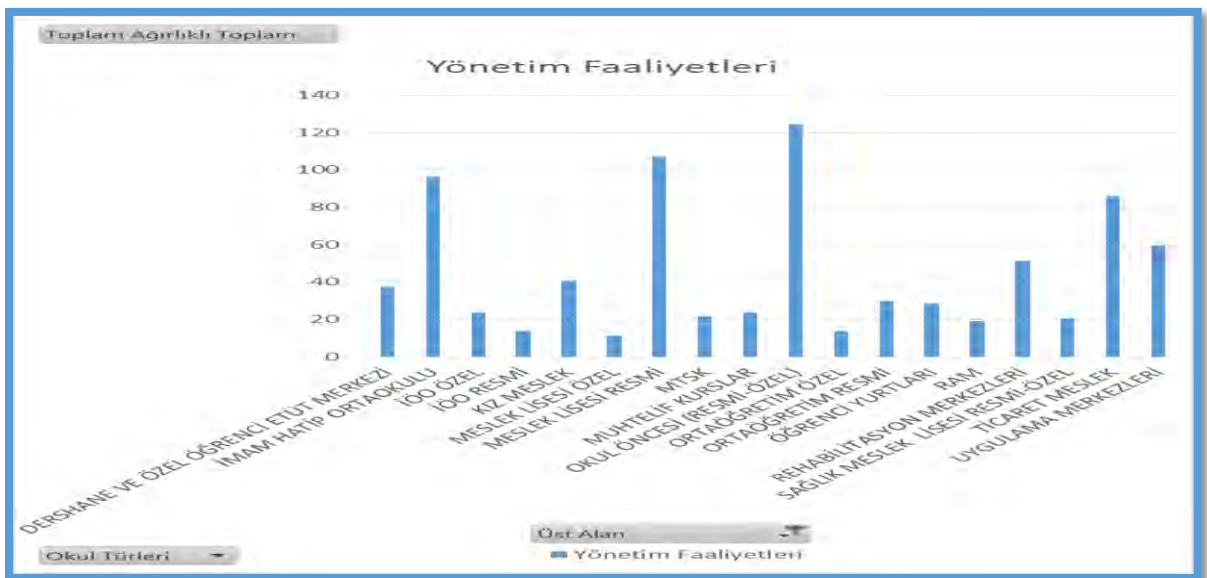


Grafik 1: Eğitim Öğretim Faaliyetleri Süreçlerinde karşılaşılan sorunların okul ve kurumlar bazında yoğunluk dağılımı. Kaynak: Ankara Maarif Müfettişleri Başkanlığı 2014-2015 Yılı Verileri.

Yukarıda yer alan Grafik 1 verilerine göre 2014-2015 Eğitim Öğretim Yılında Eğitim Öğretim Faaliyetleri Süreçlerinde karşılaşılan sorunların **Meslek Liseleri (Resmi Meslek Liseleri, Kız Meslek Liseleri, Ticaret Meslek Liseleri), İmam Hatip Ortaokulları ve Okul Öncesi Öğretim Kurumlarında (Resmi-Özel)** daha yoğun olarak görüldüğü anlaşılmaktadır.

3.1.2. Yönetim Faaliyetlerinde Tespit Edilen Sorunların Okul ve Kurum Türlerine Göre Yoğunluğu

2014-2015 Eğitim-Öğretim yılında gerçekleştirilen Rehberlik ve Denetimlerde “Yönetim Faaliyetleri” süreçleri kapsamında tespit edilen sorunların yoğunlaştığı okul ve kurum türleri aşağıdaki Grafik 2’de gösterilmiştir.

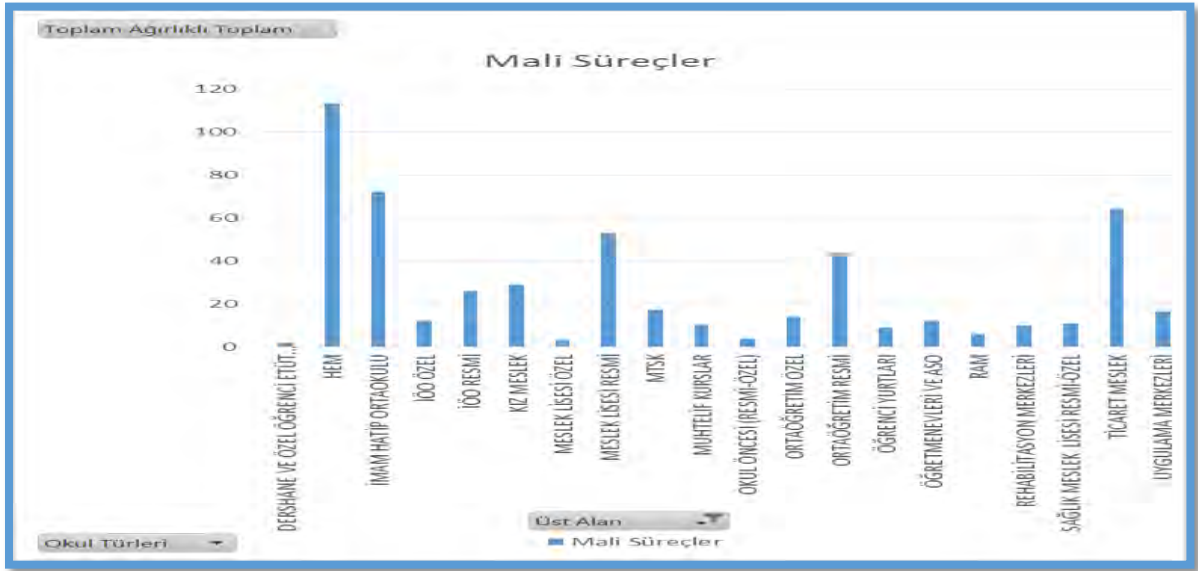


Grafik 2: Yönetim Faaliyetleri Süreçlerinde karşılaşılan sorunların okul ve kurumlar bazında yoğunluk dağılımı. (Kaynak: Ankara Maarif Müfettişleri Başkanlığı 2014-2015 Yılı Verileri)

Yukarıda yer alan Grafik 2 verilerine göre 2014-2015 Eğitim öğretim yılında Müfettişlerce gerçekleştirilen Rehberlik ve Denetimlerde “Yönetim Faaliyetleri” süreçlerinde tespit edilen sorunların, sırasıyla **Okul Öncesi Eğitim Kurumlarında (özel-resmi), Mesleki ve Teknik Ortaöğretim Okullarında, İmam Hatip Ortaokullarında ve Ticaret Meslek Liselerinde** diğer kurumlara göre daha yoğun olduğu anlaşılmaktadır.

3.1.3. Mali Süreçlerde Tespit Edilen Sorunların Okul ve Kurum Türlerine Göre Yoğunluğu;

2014-2015 Eğitim-Öğretim yılında gerçekleştirilen Rehberlik ve Denetimlerde “ Mali Süreçler kapsamında tespit edilen sorunların yoğunlaştığı okul ve kurum türleri aşağıdaki Grafik 3’de gösterilmiştir.



Grafik 3: Mali Süreçlerde Karşılaşılan Sorunların Okul ve Kurumlar Bazında Yoğunluk Dağılımı. (Kaynak: Ankara Maarif Müfettişleri Başkanlığı 2014-2015 Yılı Verileri.)

Yukarıda yer alan Grafik 3 verilerine göre 2014-2015 Eğitim öğretim yılında Müfettişlerce gerçekleştirilen Rehberlik ve Denetimlerde “Mali Süreçlerde ”tespit edilen sorunların, sırasıyla **Halk Eğitimi Merkezleri, İmam Hatip Ortaokulları, Meslek Liseleri (Resmî), Ticaret Meslek Liseleri ve Ortaöğretim Okullarında (Resmî)** diğer kurumlara nazaran daha yoğun olarak görüldüğü anlaşılmaktadır.

4. OKUL VE KURUMLARIN EĞİTİM ÖĞRETİM VE YÖNETİM FAALİYETLERİ İLE MALİ SÜREÇLERİNDE TESPİT EDİLEN SORUNLARIN ANALİZİ

4.1. İMAM HATİP ORTAOKULLARI

1739 sayılı Milli Eğitim Temel Kanununa göre mecburi ilköğretim çağı 6-13 yaş grubundaki çocukları kapsar. Bu çağ çocuğun 5 yaşını bitirdiği yılın eylül ayı sonunda başlar, 13 yaşını bitirip 14 yaşına girdiği yılın öğretim yılı sonunda biter.

İlköğretimin amaç ve görevleri, milli eğitimin genel amaçlarına ve temel ilkelerine uygun olarak, her Türk çocuğuna iyi bir vatandaş olmak için gerekli temel bilgi, beceri, davranış ve alışkanlıkları kazandırmak; onu milli ahlak anlayışına uygun olarak yetiştirmek; her Türk çocuğunu ilgi, istidat ve kabiliyetleri yönünden yetiştirerek hayata ve üst öğrenime hazırlamaktır.

İlköğretimin son ders yılının ikinci yarısında öğrencilere, ortaöğretimde devam edilebilecek okul ve programların hangi mesleklerin yolunu açabileceği ve bu mesleklerin kendilerine sağlayacağı yaşam standardı konusunda tanıtıcı bilgiler vermek üzere rehberlik servislerince gerekli çalışmalar yapılır.

İlköğretim kurumlarının ilkokul ve ortaokul olarak bağımsız okullar hâlinde kurulması esastır. Ancak imkân ve şartlara göre ortaokullar, ilkokullarla veya liselerle birlikte de kurulabilir.

İlköğretim kurumları; dört yıl süreli ve zorunlu ilkokullar ile dört yıl süreli, zorunlu ve farklı programlar arasında tercihe imkân veren ortaokullar ile imam-hatip ortaokullarından oluşur. Ortaokullar ile imam-hatip ortaokullarında lise eğitimini destekleyecek şekilde öğrencilerin yetenek, gelişim ve tercihlerine göre seçimlik dersler oluşturulur. Ortaokul ve liselerde, Kur'an-ı Kerim ve Hz. Peygamberimizin hayatı, isteğe bağlı seçmeli ders olarak okutulur. Bu okullarda okutulacak diğer seçmeli dersler ile imam-hatip ortaokulları ve diğer ortaokullar için oluşturulacak program seçenekleri Bakanlıkça belirlenir.

Nüfusun az ve dağınık olduğu yerlerde, köyler gruplaştırılarak, merkezi durumda olan köylerde ilköğretim bölge okulları ve bunlara bağlı pansiyonlar, gruplaştırmanın mümkün olmadığı yerlerde yatılı ilköğretim bölge okulları kurulur.

Tablo 2: 2014-2015 Eğitim Öğretim Yılında Denetimi Planlanan ve Gerçekleştirilen İmam Hatip Ortaokullarına Ait Veriler.

Okul / Kurum Türü	Toplam			Planlanan			Rehberlik ve Denetimi Yapılan Kurum Sayısı		
	Toplam	Devlet	Özel	Toplam	Devlet	Özel	Toplam	Devlet	Özel
İmam Hatip Ortaokulları	54	54	-	42	42	-	23	23	-

Kaynak: Ankara Maarif Müfettişleri Başkanlığı verileri (2014-2015)

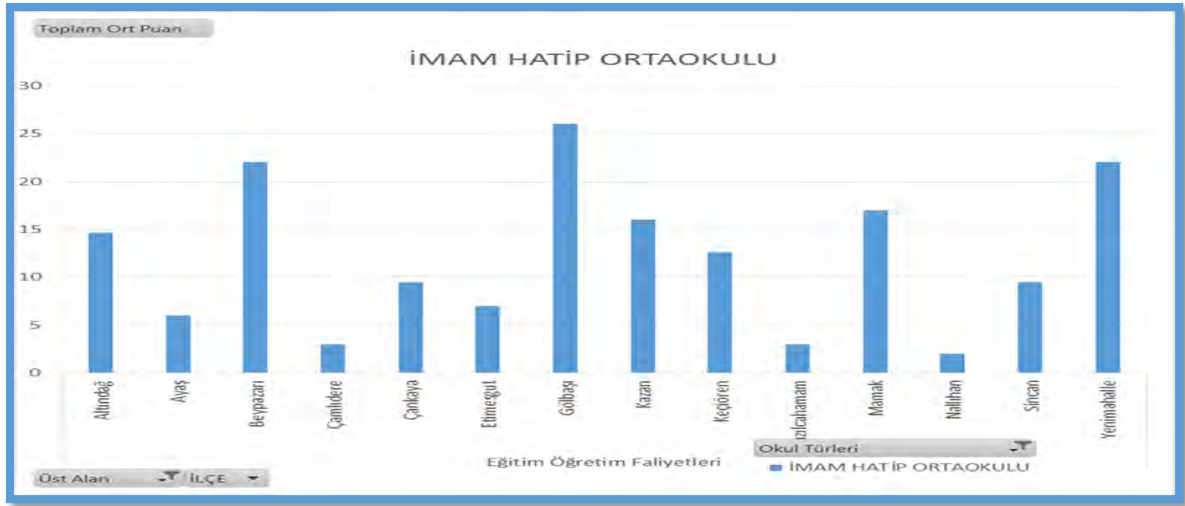
Aşağıdaki Grafik 4 verileri incelendiğinde Ankara Merkez ve İlçelerindeki İmam Hatip Ortaokullarında Eğitim Öğretim Faaliyetleri Süreçlerinde tespit edilen sorunların Yönetim Faaliyetleri ve Mali Süreçlere göre daha fazla yoğunlaştığı görülmektedir.



Grafik 4: İmam Hatip Ortaokullarının 'Eğitim Öğretim Faaliyetleri, Yönetim Faaliyetleri ve Mali Süreçleri' İle İlgili Tespit Edilen Sorunların Yoğunluğunun Karşılaştırılması. Kaynak: Ankara Maarif Müfettişleri Başkanlığı verileri (2014-2015).

4.1.1. Eğitim Öğretim Faaliyetleri İle İlgili Sorunlar

Aşağıda yer alan Grafik 5 verileri incelendiğinde İmam Hatip Ortaokullarında **Eğitim Öğretim Faaliyetlerine** ilişkin sorunların **Gölbaşı, Beypazarı, Yenimahalle ve Mamak** ilçelerinde daha yoğun olarak tespit edildiği anlaşılmaktadır.



Grafik 5: İmam Hatip Ortaokullarındaki Eğitim Öğretim Faaliyetlerine İlişkin Sorunların İlçeler Bazında Yoğunluğunu Gösterir Veriler. Kaynak: Ankara Maarif Müfettişleri Başkanlığı verileri (2014-2015).

2014-2015 Eğitim Öğretim Yılında İmam Hatip Ortaokullarında Maarif Müfettişlerince gerçekleştirilen rehberlik ve denetimler sonucunda, bu kurumlardaki *Eğitim Öğretim Faaliyetlerine* ilişkin öne çıkan sorunlar Eğitim Öğretim Faaliyetleri Alt Süreçlerine göre aşağıda yer alan Tablo 3’de belirtilmiştir.

Tablo 3: İmam Hatip Ortaokullarında Gerçekleştirilen Rehberlik ve Denetimler Sonucunda Tespit Edilen Eğitim Öğretim Faaliyetlerine İlişkin Öne Çıkan Sorunlar.

Eğitim Öğretim Faaliyetleri Alt Süreçleri	Tespit Edilen Sorunlar
Fiziki Koşullar	<p>Öğrenci sağlığı ve okul güvenliği ile ilgili önlemlerin Millî Eğitim Bakanlığı Okul Öncesi Eğitim ve İlköğretim Kurumları Yönetmeliği'nin (OÖEİKY) 78. maddesi uyarınca alınmadığı,</p> <p>Dersliklerde ve koridorlardaki etkinliklerin sergilendiği panoların yetersiz olduğu,</p> <p>Bazı kurumlarda Fen Bilimleri Laboratuvarının ya hiç bulunmadığı, olanların ise ya dersliğe çevrildiği ya da amacı dışında kullanıldığı,</p> <p>Eğitim Bölgesi Zümre Başkanları Kurulunun çalışmalarına Okul Zümre Başkanlarının katılımının sağlanmadığı ve katılımın sağlandığı bölgelerde de kurul toplantılarına ait tutanakların bir örneğinin kurumlarda dosyalanmadığı;</p>
Hazırlık Süreci	<p>Okul Zümre Başkanları Kurulu toplantılarının yapılmadığı,</p> <p>Şube Öğretmenler Kurulu toplantılarının mevzuatı doğrultusunda gerçekleştirilmediği,</p> <p>Kaynaştırma yoluyla eğitim gören öğrenciler için bireyselleştirilmiş</p>

Eđitim Planlarının hazırlanmadığı,

Ölçme Deđerlendirme Süreci	<p>Yazılı sınavlarda şıklı soruların güçlük derecesi dikkate alınmadan veya şıklara hiç puan değeri verilmeden genel puan değeri yapıldığı,</p>
	<p>Kaynaştırma yoluyla eğitimlerine devam eden öğrencilerin bireyselleştirilmiş Eğitim Planlarında belirlenmiş olan amaçlara göre başarılarının değerlendirilmesinde eksiklikler bulunduğu,</p>
	<p>Öğretmenlerce yapılan sınavlarda daha çok hatırlama düzeyinde sorulara yer verildiği; kavrama, uygulama analiz, sentez, değerlendirme becerilerini ölçecek farklı soru tiplerine çok az yer verildiği,</p>
Geliştirme Süreci	<p>Soruların konulara göre dağıtımı yapılırken ağırlığın bir önceki sınavdan sonra işlenen konulardan olmak kaydıyla geriye doğru azalan bir oranda ve dönem başından beri işlenen konulardan seçilmesi gerekirken bu hususta mevzuata uyulmadığı;</p>
	<p>Bazı okullarda Ders Dışı Eğitim Çalışmalarının planlanarak uygulanmadığı,</p>
	<p>Bazı Okullarda Öğrencilere Yönelik Yetiştirme ve Sınavlara Hazırlama Kursları açılmadığı,</p>
Başarı ve Eğitim Öğretim Çıktıları	<p>Bazı kurumlarda Toplam Kalite Yönetimi uygulamalarına yönelik olarak gerekli çalışmanın yürütülmediği;</p>
	<p>Ulusal ve Uluslar Arası Proje ve Yarışmalara katılımın az olduğu,</p>
Öğretmen	<p>Kurumların bazı branşlarda öğretmen ihtiyacı bulunduğu ve ücretli öğretmenlerle öğretmen açığının karşılanmasına çalışıldığı,</p>
Öğrenci	<p>Öğrenci devam-devamsızlığına ait verilere e-okul sisteminde cari yıl dışındaki yıllar için ulaşılmadığı, bu verilerin okullarda da arşivlemediği,</p>
Uygulama Süreci	<p>Eđitim-Öđretimde teknolojik kaynaklardan yeterli düzeyde yararlanılmadığı,</p>
	<p>Öđretim programları dikkate alınarak derslerin işlenişinde uygulanacak öğretim yöntem ve teknikleri ile bunların uygulanma şeklinin, programların vizyonuna ve felsefesine uygun seçilmediği,</p>
Sosyal Faaliyetler	<p>Kulüp yıllık çalışma planlarının Sosyal Etkinlikler Yönetmeliđi doğrultusunda hazırlanmadığı, Kulüplerde görev alacak danışman öğretmenlerin usulüne uygun belirlenmediği,</p>
	<p>Yıl içerisinde yapılacak sosyal, kültürel ve sportif faaliyetlerle ilgili bir planlama yapılmadığı,</p>
Rehberlik Süreci	<p>Eđitim Ortamlarında Şiddetin Önlenmesi ve Azaltılması Strateji Eylem Planı'nın hazırlanmadığı,</p>
	<p>BEP geliştirme sürecine öğrencilerin derslerine özel eğitim mevzuatının kapsamına giren tüm branş öğretmenlerinin dâhil edilmediği;</p>
	<p>Sınıf rehberlik çalışmalarının programda belirtilen etkinlikler temelinde yürütülmediği,</p>

Öğrencilerin gelişimsel özelliklerine uygun olarak; yetenek, beceri ve diğer özelliklerini fark ettirici tekniklerin uygulanmadığı, bireysel ve sosyal gelişimlerinin desteklenmediği, ilköğretim sonrası kendisine uygun mesleğe yönlendirme yönünde etkinliklere yer verilmediği,

Okul Çevre İlişkileri

Daha çok sosyal yardım düzeyinde gerçekleşen sosyal ve kültürel etkinliklerin sayısı ve nitelik olarak artırılmadığı,

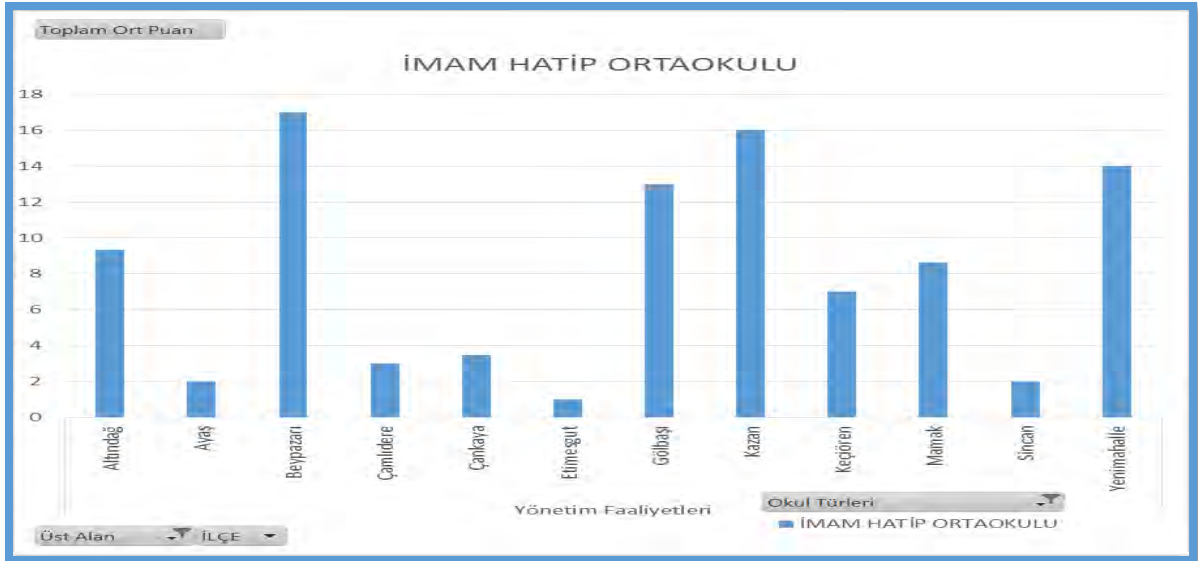
Aile ve çevre ile daha da yoğun temas içerisinde olunmasını sağlayacak faaliyetler planlanıp düzenlenmediği,

Okul, aile ve çevre ilişkilerinin eğitim-öğretime katkı sağlayacak düzeyde olmadığı,

Kaynak: Ankara Maarif Müfettişleri Başkanlığı verileri (2014-2015)

4.1.2. Yönetim Faaliyetleri ile İlgili Sorunlar

Aşağıdaki Grafik 6 verileri incelendiğinde İmam Hatip Ortaokullarındaki Yönetim Faaliyetlerine ilişkin sorunların **Beypazarı, Kazan, Yenimahalle, Gölbaşı ve Altındağ** ilçelerinde daha yoğun olduğu görülmektedir.



Grafik 6: 2014-2015 eğitim ve öğretim yılında Ankara Merkez ve İlçelerinde Rehberlik ve Denetimleri gerçekleştirilen İmam Hatip Ortaokullarında "Yönetim Süreçlerinde" tespit edilen sorunların ağırlıklı olarak İlçelere göre dağılımı. Kaynak: Ankara Maarif Müfettişleri Başkanlığı verileri (2014-2015).

2014-2015 Eğitim Öğretim Yılında İmam Hatip Ortaokullarında Maarif Müfettişlerince gerçekleştirilen rehberlik ve denetimler sonucunda bu kurumlardaki Yönetim Faaliyetlerine ilişkin öne çıkan sorunlar Yönetim faaliyetleri alt Süreçlerine göre aşağıda yer alan Tablo 4'de belirtilmiştir.

Tablo 4: İmam Hatip Ortaokullarında Gerçekleştirilen Rehberlik ve Denetimler Sonucunda Yönetim Faaliyetleri Sürecine İlişkin Öne Çıkan Sorunlar.

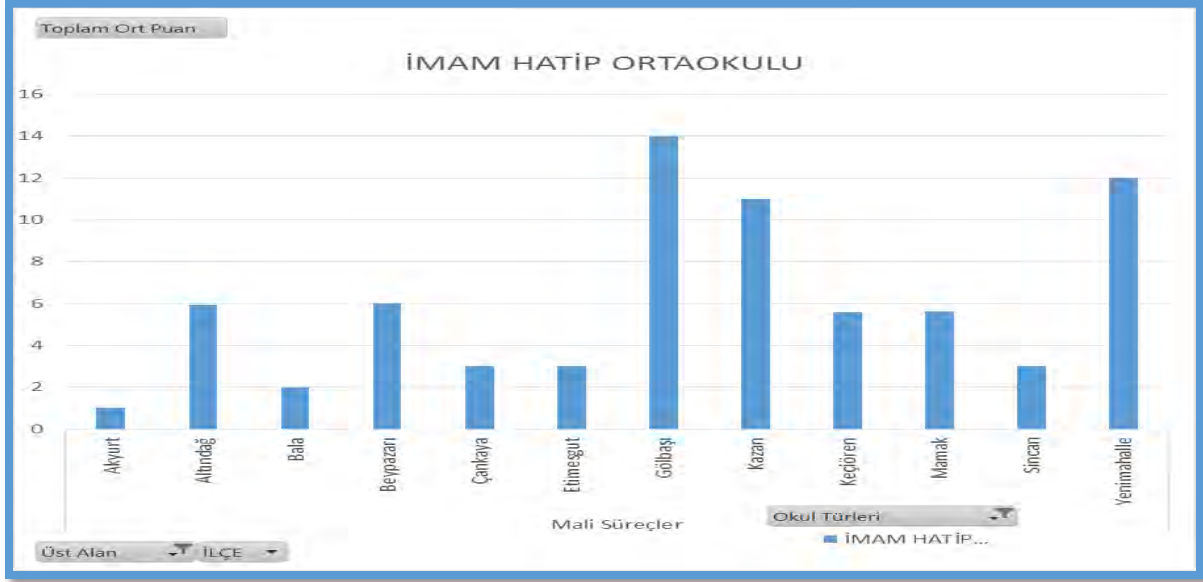
Yönetim Faaliyetleri Alt Süreci	Tespit Edilen Sorunlar
Araştırma ve Planlama Süreci	<p>Bazı kurumlarda; 2015-2019 Yıllarını Kapsayacak Olan Stratejik Planın Hazırlanması İçin Öncelikle Stratejik Planlama Üst Kurulu ve Stratejik Plan Ekibinin Oluşturulmadığı, MEB 2015 -2019 Stratejik Planı Hazırlık Programı ve Programda Yer Alan Takvim Esas Alınarak Stratejik Planın Hazırlanmadığı, Planlama Sürecinin Tamamlanmadığı, (MEB Strateji Geliştirme Başkanlığı çıkışlı 01/06/2010 tarih ve 2010/33 sayılı “Stratejik Planlama” konulu Genelgesi; Strateji Geliştirme Başkanlığı çıkışlı 16.09.2013 tarih ve 2013/26 sayılı Genelgesi)</p> <p>Personel arasında iş bölümünün ve görev dağılımının yapılmadığı, Seçmeli dersler ile ilgili veli dilekçelerinin bulunmadığı veya eksik dosyalandığı,</p>
Örgütlenme Süreci/Komisyon, Birlik ve Ekiplerin Çalışmaları	<p>Öğretmenler Kurulu çalışmalarının/toplantılarının mevzuatına uygun yapılmadığı, (MEB Okul Öncesi Eğitim ve İlköğretim Kurumları Yönetmeliği Md.34)</p> <p>Kurumda Sosyal Etkinlikler Kurulunun MEB İlköğretim ve Orta Öğretim Kurumları Sosyal Etkinlikler Yönetmeliğinin 8. maddesi kapsamında oluşturulmadığı, Bireyselleştirilmiş Eğitim Programı (BEP) uygulanmasında, öğretmen, veli ve öğrencilere rehberlik ve danışmanlık yapılması konusunda, branş öğretmenlerinin sürece dâhil edilmediği, Kaynaştırma öğrencileri için Bireyselleştirilmiş Öğretim Programının (Böp) hazırlanmadığı, Kurumlarda oluşturulan Kurul ve Komisyonlar ile ekip çalışmalarının çalışma süreçleri içerisinde istenilen düzeyde izlenip yönlendirilmediği,</p>
Öğrenci İşleri	<p>Diğer ortaokullardan imam hatip ortaokullarının ara sınıflarına geçiş yapan öğrenciler için oluşturulan öğrenci yerleştirme komisyonunun mevzuatına uygun olarak oluşturulmadığı, Öğrenci genel bilgilerinin e- Okul üzerinde güncellenmediği,</p>
İnsan Kaynakları İş ve İşlemleri	<p>Okul kantininde çalışan personellerin bulaşıcı enfeksiyon içermediklerini kanıtlayan gerekli sağlık muayene belgeleri ile hijyen eğitimi aldığını gösterir belgelerinin mevcut olmadığı, 2014-2015 Öğretim yılında açılan kurumlar olmak üzere kurumların çoğunda norm kadro doğrultusunda müdür, müdür yardımcısı, öğretmen, memur ve diğer personel eksikliklerinin bulunduğu, Personelin devam-devamsızlık defterinin ayrıntılı tutulmadığı, Başka bir kurumdan görevlendirme olarak çalışan yardımcı hizmetli ve diğer personelin izin-rapor işlemlerinin takip edilmediği,</p>
Rehberlik, Denetim, İzleme ve Değerlendirme Süreci	<p>Okul Aile Birliği (OAB) yönetmeliğinin 27.maddesi kapsamında OAB çalışmalarının izlenmediği/ denetlenmediği, Okulda ders dışı eğitim çalışmalarının planlanıp uygulanmadığı, Yöneticilerin mevzuatta belirtilen sayıda öğretmenlerin derslerini izlemediği,</p>
İletişim ve Eşgüdüm Süreci	<p>Zümre Öğretmenler Kurulu ile diğer kurul ve ekiplerin çalışmalarının eşgüdüm içerisinde yürütülmediği, Kurum dışı eğitim paydaşlarıyla işbirliğinin istenen düzeyde olmadığı,</p>

Bilişim Sistemleri Süreci	Okul internet sitesinin güncel olmadığı,
	Milli Eğitim Bakanlığı Bilişim Sistemleri (Mebbis) Altında Bulunan Modüllere (<i>e-okul, e-taşınır, MEİS Modülü, e-Yatırım Projesi, TEFBİS, Özlük Modülü, Atama Modülü, Başvuru İşlemleri Modülü, v.b.) Bilgi Girişinin Zamanında Yapılmadığı,</i>
	Veri/bilgi güncelleme işlemlerinin zamanında yapılmadığı, Kullanıcı gruplarının imza karşılığı yetkilendirmesinin yapılmadığı,
Yönetim Faaliyetlerinin Sonuçları	Birbiri ile ilişkili olan kurul ve komisyonların işbirliği içerisinde çalışmaları için eşgüdümleme yapılamadığı,
	Stratejik planda yer alan amaç, hedef ve performans göstergelerinin gerçekleştirme durumunun takip edilip raporlanmadığı,

Kaynak: Ankara Maarif Müfettişleri Başkanlığı verileri (2014-2015)

4.1.3. Mali Süreçler İle İlgili Sorunlar

Aşağıdaki Grafik 7 verileri incelendiğinde İmam Hatip Ortaokullarındaki Mali Süreçlere ilişkin sorunların **Gölbaşı, Yenimahalle ve Kazan** İlçelerinde daha yoğun olduğu görülmektedir.



Grafik 7: 2014-2015 Eğitim ve Öğretim Yılında Ankara Merkez ve İlçelerinde Rehberlik ve Denetimleri gerçekleştirilen İmam Hatip Ortaokullarının “Mali Süreçlerinde” Tespit Edilen Sorunların Ağırlıklı Olarak İlçelere Göre Dağılımı. Kaynak: Ankara Maarif Müfettişleri Başkanlığı Verileri (2014-2015)

2014-2015 Eğitim öğretim yılında İmam Hatip Ortaokullarında maarif müfettişlerince gerçekleştirilen rehberlik ve denetimler sonucunda bu kurumlardaki Mali Süreçlere ilişkin öne çıkan sorunlar Mali Alt Süreçlere göre aşağıda yer alan Tablo 5’de belirtilmiştir.

Tablo 5: İmam Hatip Ortaokullarında Gerçekleştirilen Rehberlik Ve Denetimler Sonucunda Mali Süreçlerine İlişkin Öne Çıkan Sorunlar.

Mali Alt Süreçler	Tespit Edilen Sorunlar
Mali İş ve İşlemlere İlişkin Süreçler	MEBBİS modülleri arasındaki ‘TEFBİS Portalı’nda, ‘Okul Aile Birlikleri Modülü’, ‘Okul Öncesi Birimleri Modülü’ ve ‘Okullar Modülü’nden İbaret Alt Menülere her türlü Gelir-Gider (Harcama), aynı ve nakdi bağışlar ile diğer verilerin girilmediği, TEFBİS Okullar Modülündeki “Fatura İşlemleri” bölümüne ilgili fatura bilgilerinin kayıtlarının yapılmadığı,
Tutulacak Defter ve Dosyalar	Kurslarla ilgili olarak; Kurs Ders Defteri, Gelen ve Giden Yazı Defteri, Gelen ve Giden Yazı Dosyası, Kurs Ders Planları Dosyası Tutulmadığı,
Okul-Aile Birliğinin Gelir-Gider İşlemleri	Okul Aile Birliği gelirlerinin, okulun öncelikli ihtiyaçlarının dikkate alınarak okul yönetiminden yazılı talep alınmadan harcıandığı,

	<p>İmam Hatip ortaokuluna dönüşen okulların Okul Aile Birliklerinin İmam Hatip Ortaokulu Okul Aile Birliğine dönüştürülmediği,</p> <p>Okul Aile Birliğince Alınan Dayanıklı/Tüketim maddeleriyle ilgili TİF girişleri yapılmadığı,</p>
Okul Servis Araçları	<p>Okul Aile Birliği Yönetim Kurulunca; anlaşma yapılan okul servis araçlarının haiz olduğu şartlara ait belgelerin, taşımacıların yükümlülüğünü yerine getirip getirmediğine dair yapılan kontrollerin, taşıma işlerinde çalışanların özelliklerine ait belgeler ile servis personelinin sigorta iş ve işlemlerinin yapıldığına dair dokümanların dosyalarında muhafaza edilmediği ya da dosyalanmadığı,</p> <p>Özel eğitim gerektiren bireylerin zorunlu eğitimlerini tamamlamalarını sağlamak amacıyla ücretsiz taşınmasının sağlanmadığı,</p> <p>Servis araçlarında rehber personel bulundurulmadığı,</p>
Taşınır Mal İşlemleri	<p>Yeni açılan imam hatip ortaokullarında, ihtiyaç olan donatı malzemelerinin sürekli olarak kuruma gelmesi suretiyle bazı taşınır malların kayıtlarının tutulmasında eksiklikler olduğu,</p> <p>Taşınır Mal İş ve İşlemlerinin Taşınır Mal Yönetmeliği ile Taşınır Mal Yönetmeliği Genel Tebliği çerçevesinde yapılmadığı,</p>

Kaynak: Ankara Maarif Müfettişleri Başkanlığı verileri (2014-2015)

4.2. ANADOLU İMAM HATİP LİSELERİ

1739 sayılı Milli Eğitim temel Kanununa göre ortaöğretim, ilköğretime dayalı, dört yıllık zorunlu, örgün veya yaygın öğrenim veren genel, mesleki ve teknik öğretim kurumlarının tümünü kapsar. Bu okulları bitirenlere ortaöğretim diploması verilir.

İlköğretimini tamamlayan ve ortaöğretime girmeye hak kazanmış olan her öğrenci, ortaöğretime devam etmek ve ortaöğretim imkânlarından ilgi, istidat ve kabiliyetleri ölçüsünde yararlanmak hakkına sahiptir.

Ortaöğretimin amaç ve görevleri, Milli Eğitimin genel amaçlarına ve temel ilkelerine uygun olarak, bütün öğrencilere ortaöğretim seviyesinde asgari ortak bir genel kültür vermek suretiyle onlara kişi ve toplum sorunlarını tanımak, çözüm yolları aramak ve yurdun iktisadi sosyal ve kültürel kalkınmasına katkıda bulunmak bilincini ve gücünü kazandırmak, öğrencileri, çeşitli program ve okullarla ilgi, istidat ve kabiliyetleri ölçüsünde ve doğrultusunda yüksek öğretime veya hem mesleğe hem de yüksek öğretime veya hayata ve iş alanlarına hazırlamaktır. Bu görevler yerine getirilirken öğrencilerin istekleri ve kabiliyetleri ile toplum ihtiyaçları arasında denge sağlanır.

Ortaöğretim, çeşitli programlar uygulayan liselerden meydana gelir. Belli bir programa ağırlık veren okullara lise, teknik lise ve tarım meslek lisesi gibi eğitim dallarını belirleyen adlar verilir. Nüfusu az ve dağınık olan ve Milli Eğitim Bakanlığınca gerekli görülen yerlerde, ortaöğretimin, genel, mesleki ve teknik öğretim programlarını bir yönetim altında uygulayan çok programlı liseler kurulabilir. Ortaöğretim kurumlarının öğrenim süresi, uygulanan programın özelliğine göre, Milli Eğitim Bakanlığınca tespit edilir.

Yöneltme ilköğretimde başlar; yanımları önlemek ve muhtemel gelişmelere göre yeniden yöneltmeyi sağlamak için ortaöğretimde de devam eder. Yöneltme esasları ve çeşitli programlar veya ortaöğretim okulları arasında yapılacak yatay ve dikey geçiş şartları, Milli Eğitim Bakanlığınca düzenlenir.

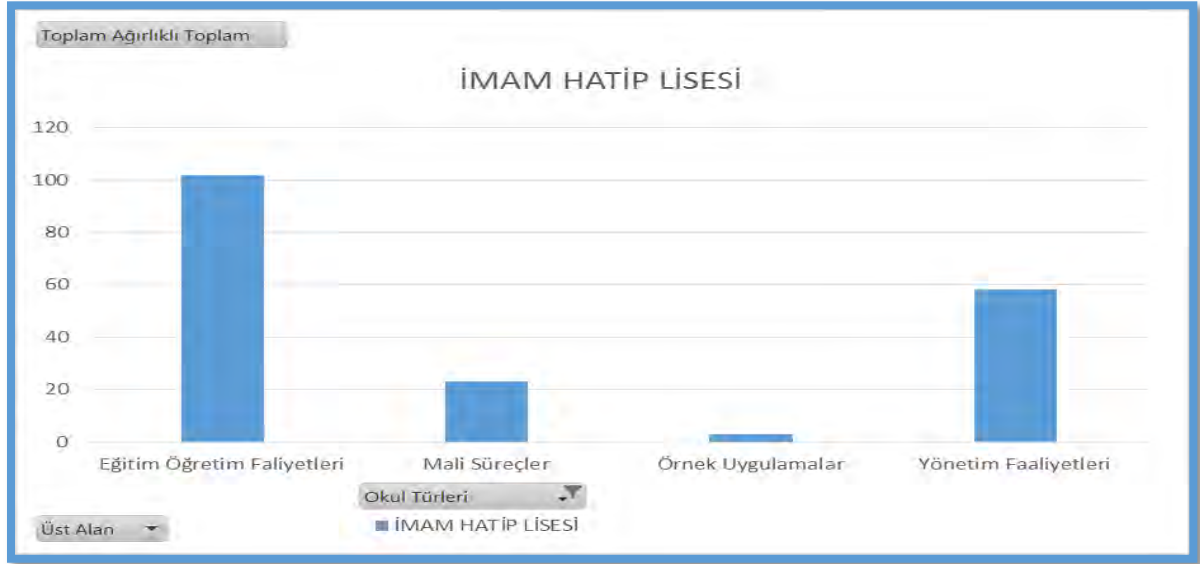
Lise veya dengi okulları bitirenler, yükseköğretim kurumlarına girmek için aday olmaya hak kazanır. Hangi yükseköğretim kurumlarına, hangi programları bitirenlerin nasıl girecekleri, giriş şartları Milli Eğitim Bakanlığı ile işbirliği yapılarak Yükseköğretim Kurulu tarafından tespit edilir.

Tablo 6: 2014-2015 Eğitim Öğretim Yılında Denetimi Planlanan ve Gerçekleştirilen Anadolu İmam Hatip Liselerine Ait Veriler.

Okul / Kurum Türü	Toplam			Planlanan			Rehberlik ve Denetimi Yapılan Kurum Sayısı		
	Toplam	Devlet	Özel	Toplam	Devlet	Özel	Toplam	Devlet	Özel
Anadolu İmam Hatip Liseleri	40	40	-	25	25	-	13	13	-

Kaynak: Ankara Maarif Müfettişleri Başkanlığı verileri (2014-2015).

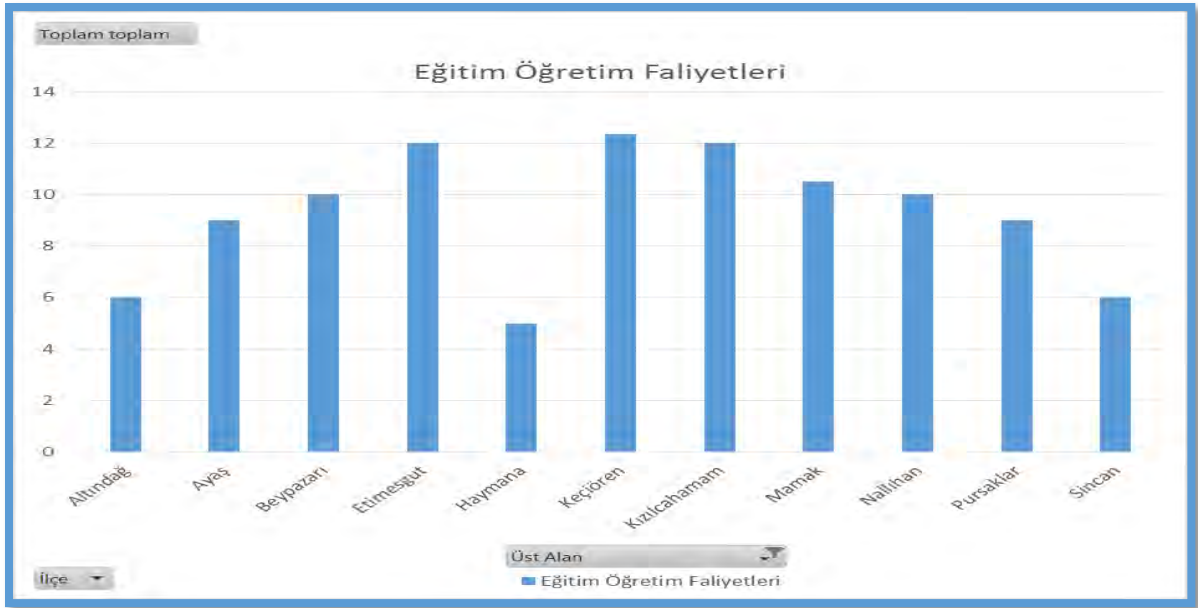
Grafik 8 verileri incelendiğinde Ankara Merkez ve İlçelerindeki Anadolu İmam Hatip Liselerinde Eğitim Öğretim Faaliyetleri Süreçlerinde tespit edilen sorunların Yönetim Faaliyetleri ve Mali Süreçlere göre daha yoğun olduğu görülmektedir.



Grafik 8: Anadolu İmam Hatip Liselerinin 'Eğitim Öğretim Faaliyetleri, Yönetim Faaliyetleri ve Mali Süreçleri' ile İlgili Tespit Edilen Sorunların Yoğunluğunun Karşılaştırılması. Kaynak: Ankara Maarif Müfettişleri Başkanlığı Verileri (2014-2015).

4.2.1. Eğitim Öğretim Faaliyetleri İle İlgili Sorunlar

Aşağıda yer alan Grafik 9 verileri incelendiğinde İmam Hatip Liselerinin Eğitim Öğretim Faaliyetlerine ilişkin sorunların Çankaya, Etimesgut, Kızılcahamam, Nallıhan ve Pursaklar ilçelerinde daha yoğun olduğu anlaşılmaktadır.



Grafik 9: İmam Hatip Liselerinde Eğitim Öğretim Faaliyetlerine ilişkin Sorunların İlçeler Bazında Yoğunluğunu Gösterir Veriler. Kaynak: Ankara Maarif Müfettişleri Başkanlığı verileri (2014-2015).

2014-2015 Eğitim Öğretim Yılında İmam Hatip Liselerinde Maarif Müfettişlerince gerçekleştirilen rehberlik ve denetimler sonucunda, bu kurumlardaki Eğitim Öğretim Faaliyetlerine ilişkin öne çıkan sorunlar Eğitim Öğretim Faaliyetleri Alt Süreçlerine göre aşağıda yer alan Tablo 6'da belirtilmiştir.

Tablo 6: İmam Hatip Liselerinde Gerçekleştirilen Rehberlik ve Denetimler Sonucunda Eğitim Öğretim Faaliyetlerine İlişkin Öne Çıkan Sorunlar.

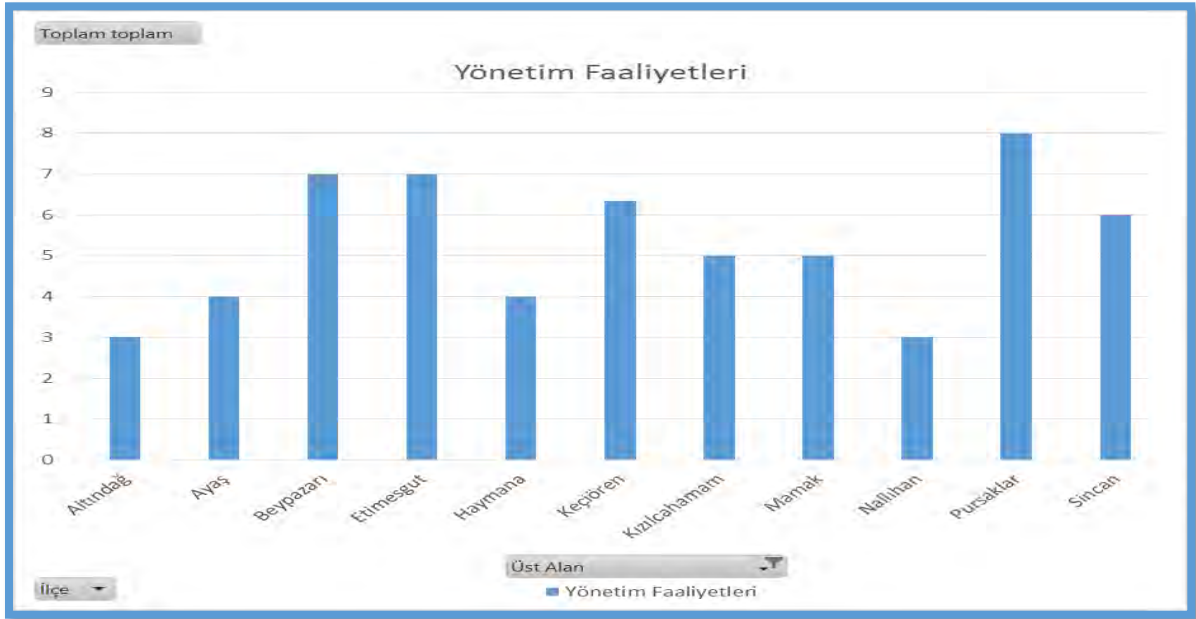
Eğitim Öğretim Faaliyetleri Alt Süreçleri	Tespit Edilen Sorunlar
Hazırlık Süreci	Okul Zümre Öğretmenler Kurulu toplantılarında, gündem maddelerinin Orta Öğretim Kurumları Yönetmeliğinin 111. Maddesi kapsamında belirlenmediği, Okul Zümre Başkanları Kurulu toplantılarının yapılmadığı,
Okulun Fiziki Koşullarının Yeterlik Durumu	Okulun depreme karşı dayanıklılığı, yangına karşı alınan önlemlerin yeterliliği ve elektrik tesisatının yeterliliği hakkında ilgili kuruluşlara kontrol yaptırılıp rapor alınmadığı,
Geliştirme Süreci	Yetiştirme Kurslarının İşleyişinde eksiklikler olduğu, Yeterli nicelik ve nitelikte ders dışı eğitim faaliyetlerinin yapılamadığı, Toplam Kalite Yönetimi çalışmalarının istenilen düzeyde gerçekleştirilemediği,
Öğretim Materyallerinin Yeterliliği	Akıllı tahta ve öğrencilere dağıtılan tabletlerin istenilen düzeyde kullanılamadığı,
Ölçme Değerlendirme Süreci	Bazı derslerde kaynaştırma yoluyla eğitim gören öğrencilerinin Bireyselleştirilmiş Öğretim Programları (BÖP) dikkate alınmadan sınava tabi tutuldukları, Öğrenci başarılarının ölçülmesinde, eleştirel ve yaratıcı düşünme, araştırma ve sorgulama, problem çözme becerilerini ölçen araçların geliştirilemediği,

Öğrenci	Açık liseye geçmek üzere okullarından ayrılan bazı öğrencilerin halen herhangi bir örgün ve yaygın eğitim kurumuna kayıt yaptırmadığı,
Okul-Çevre İlişkileri Süreci	Okul-aile ve çevre ilişkilerini geliştirmeye yönelik faaliyetlerin yetersiz olduğu, Zararlı alışkanlıkların önlenmesi ve öğrencilerin şiddetten korunması amacıyla temel önleme, koruma ve müdahale hizmetlerine ilişkin çalışmaların istenilen düzeyde yürütülmediği,
Sosyal Etkinlikler Süreci	Sosyal Etkinlikler Kurulunun ilgili yönetmelik maddesi doğrultusunda oluşturulmadığı, Yeterli sayı ve nitelikte Toplum Hizmeti çalışmaları yapılamadığı,
Başarı ve Eğitim-Öğretim Çıktıları	Ulusal ve Uluslararası yarışma ve projelere yeterli oranda katılım sağlanamadığı,

Kaynak: Ankara Maarif Müfettişleri Başkanlığı verileri (2014-2015).

4.2.2. Yönetim Faaliyetleri İle İlgili Sorunlar

Aşağıdaki Grafik 10 verileri irdelendiğinde Anadolu İmam Hatip Liselerindeki Yönetim Faaliyetlerine ilişkin sorunların Pursaklar, Etimesgut, Beypazarı, Keçiören ve Sincan ilçelerinde daha yoğun olduğu görülmektedir.



Grafik 10: 2014-2015 Eğitim ve Öğretim Yılında Ankara Merkez ve İlçelerinde Rehberlik ve Denetimleri Gerçekleştirilen Anadolu İmam Hatip Liselerinde "Yönetim Süreçlerinde" Tespit Edilen Sorunların Ağırlıklı Olarak İlçelere Göre Dağılımı. Kaynak: Ankara Maarif Müfettişleri Başkanlığı Verileri (2014-2015).

2014-2015 Eğitim Öğretim Yılında İmam Hatip Liselerinde Maarif Müfettişlerince gerçekleştirilen rehberlik ve denetimler sonucunda bu kurumlardaki Yönetim Faaliyetlerine ilişkin öne çıkan sorunlar Yönetim faaliyetleri alt Süreçlerine göre aşağıda yer alan Tablo 7'de belirtilmiştir.

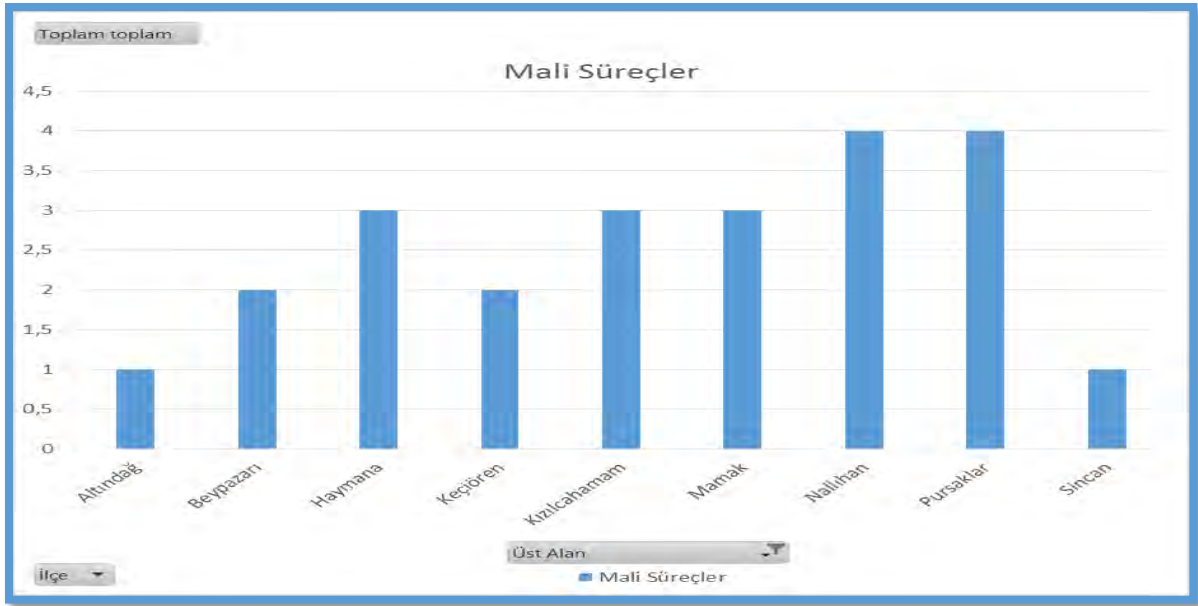
Tablo 7: Anadolu İmam Hatip Liselerinde gerçekleştirilen Rehberlik ve Denetimler Sonucunda Yönetim Faaliyetleri Sürecine İlişkin Öne Çıkan Sorunlar.

Yönetim Faaliyetleri Alt Süreci	Tespit Edilen Sorunlar
Araştırma ve Planlama Süreci	Ders saati ve günlük çalışma saatlerinin, okul müdürünün başkanlığında okul zümre başkanları ve okul öğrenci temsilcisinden oluşan komisyon tarafından hazırlanmadığı, (MEB Ortaöğretim Kurumları Yönetmeliği Md. 9) Personel arasında iş bölümü-görev dağılımının yapılmadığı, Stratejik Planın mevzuatına uygun yapılmadığı, (MEB Strateji Geliştirme Başkanlığı çıkışlı 01/06/2010 tarih ve 2010/33 sayılı “Stratejik Planlama” konulu Genelgesi; Strateji Geliştirme Başkanlığı çıkışlı 16.09.2013
Örgütlenme Süreci/Komisyon, Birlik ve Ekiplerin Çalışmaları	Öğretmenler kurulu toplantılarının mevzuatına uygun yapılmadığı, (MEB Okul Öncesi Eğitim ve İlköğretim Kurumları Yönetmeliği Md.34) Öğrenci Ödül ve Disiplin Kurulu ve Onur Genel Kurulu mutlak toplantılarının yapılmadığı, (MEB Ortaöğretim Kurumları Yönetmeliği Md. 175,184,185,198) Sene Başı Öğretmenler Kurulunda, derse geç gelen öğrencilerin derse kabulleri ve ortaöğretim kurumları yönetmeliğinde belirtilen davranışlar dışında, hangi davranışların onur belgesiyle ödüllendirileceğinin kararlaştırılmadığı, Bazı kurumlarda Öğretmenler Kurulu Toplantılarının “Bir Hafta Öncesinden İlgililere Duyurulur” hükmüne riayet edilmediği, kararların alınma biçiminin (oy çokluğu) belirtilmediği,
Öğrenci İşleri	2013-2014 Öğretim Yılı TEOG Sonuçlarına göre okula bakanlıkça kayıt olan öğrencilerden bazılarının okula hiç gelmediği, e-okul Sisteminden de kaydının düşmediği,
İnsan Kaynakları İş ve İşlemleri	Okul kantininde çalışan personellerin bulaşıcı enfeksiyon içermediklerini kanıtlayan gerekli sağlık muayene belgeleri ile hijyen eğitimi aldığını gösterir belgeler mevcut olmadığı,
Rehberlik, Denetim, İzleme ve Değerlendirme Süreci	Okul Servis Araçları Hizmet Yönetmeliğinin 8. maddesinde belirlenen taşımacının yükümlülüğüyle ilgili belgelerde eksikliklerin bulunduğu,
İletişim ve Eşgüdüm Süreci	Zümre Öğretmenler Kurulu ile diğer kurul ve ekiplerin çalışmalarının eşgüdüm içerisinde yürütülmediği, Kurum dışı paydaşlarla işbirliğinin istenen düzeyde olmadığı, Bazı okulların internet sitelerinin güncel olmadığı,

Kaynak: Ankara Maarif Müfettişleri Başkanlığı Verileri (2014-2015).

4.2.3. Mali Süreçler İle İlgili Sorunlar

Aşağıdaki Grafik 11 verileri irdelendiğinde Anadolu İmam Hatip Liselerinin Mali Süreçlerine ilişkin sorunların Pursaklar, Nallıhan Kızılcahamam Haymana ve Mamak ilçelerinde daha yoğun olduğu görülmektedir.



Grafik 11: 2014-2015 eğitim ve öğretim yılında Ankara Merkez ve İlçelerinde Rehberlik ve Denetimleri gerçekleştirilen Anadolu İmam Hatip Liselerinin “Mali Süreçlerinde” tespit edilen sorunların ağırlıklı olarak İlçelere göre dağılımı. Kaynak: Ankara Maarif Müfettişleri Başkanlığı verileri (2014-2015).

2014-2015 Eğitim Öğretim Yılında Anadolu İmam Hatip Liselerinde Maarif Müfettişlerince gerçekleştirilen rehberlik ve denetimler sonucunda bu kurumlardaki Mali Süreçlerine ilişkin öne çıkan sorunlar Mali alt Süreçlerine göre aşağıda yer alan Tablo 8’de belirtilmiştir.

Tablo 8: Anadolu İmam Hatip Liselerinde Gerçekleştirilen Rehberlik ve Denetimler Sonucunda Mali Sürecine İlişkin Öne Çıkan Sorunlar.

Mali Alt Süreçler	Tespit Edilen Sorunlar
Mali Kaynakların Kullanım Süreçleri	Okul Aile Birliğince alınan dayanıklı/tüketim maddeleriyle ilgili TİF girişlerinin yapılmadığı,
	Okul Aile Birliği gelir gider kayıtlarının düzenli olarak ilan edilmediği,
	Okul Aile Birliği Yönetim Kurulu Kararlarının bazılarında harcama yapılacak miktarın karara bağlanmadığı,
	Okul Aile Birliği Yönetim Kurulu Karar Defterinin Noterce tasdik edilmediği,
	Okul-Aile Birliğinin gelir ve giderlerinin TEFBİS sistemine zamanında kaydedilmediği,
	TEFBİS okullar modülündeki “Fatura İşlemleri” bölümüne ilgili fatura bilgilerinin kayıtlarının okul kullanıcıları tarafından yapılmadığı,
	Okul Aile Birliği gelirlerinin, okulun öncelikli ihtiyaçlarının dikkate alınarak okul yönetiminden yazılı talep alınmadan harcandığı,
Taşınır Mal Giriş	Bazı taşınır mal kayıtlarının tutulmadığı,

İşlemleri	Bağış veya yardım yoluyla edinilen taşınırların giriş kayıtları yapılmadığı,
Taşınır Mal Çıkış İşlemleri	Taşınırların ambardan çıkışında, taşınır istek belgesi ve zimmet fişi düzenlenmediği,
Taşınır Mal Yıl Sonu İşlemleri	Dayanıklı taşınırlara sicil numaralarının verilmediği, ait olduğu bölümlere listelerinin asılmadığı;

Kaynak: Ankara Maarif Müfettişleri Başkanlığı verileri 2014-2015

4.3. OKUL VE KURUMLARDA KARŞILAŞILAN İYİ ÖRNEK NİTELİĞİNDEKİ UYGULAMALAR

2014-2015 Eğitim-Öğretim yılında rehberlik ve denetimleri gerçekleştirilen okul ve kurumlarda tespit edilen iyi örneklerden bazıları aşağıdaki Tablo 9’de belirtilmiştir.

Tablo verileri incelendiğinde, iyi uygulama özelliği taşıyan faaliyetlerin genellikle resmi ve özel ilköğretim ve ortaöğretim kurumlarında uygulamaya konulduğu görülmüş, nadir de olsa bazı Özel Çeşitli Kurslarda da örnek uygulamalara rastlanmıştır.

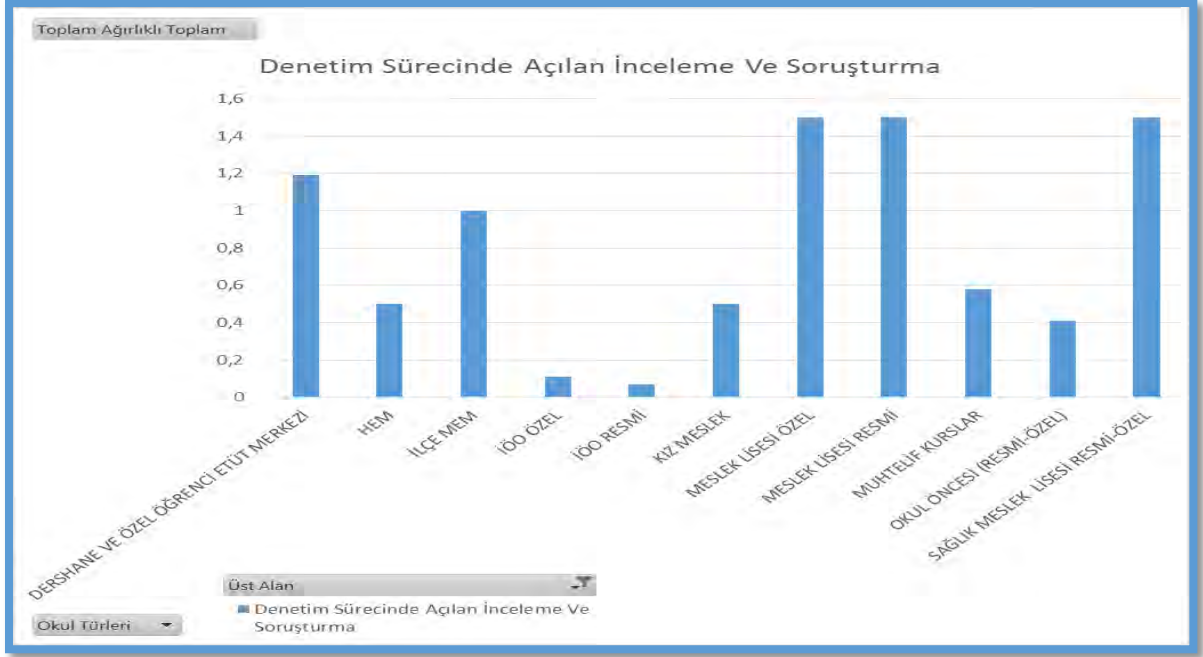
Tablo 9: 2014-2015 Eğitim-Öğretim yılında Ankara İlinde Rehberlik ve Denetimleri Gerçekleştirilen Okul ve Kurumlarda Tespit Edilen Örnek Uygulamalar.

Okul Türleri	Örnek Uygulamalar
Özel İlköğretim Kurumları	Montessori eğitim uygulaması, öğrencilerin ilgi alanlarına ve yeteneklerine göre eğitim alanları oluşturulması, yaparak, yaşayarak öğrenme etkinliklerine yer verilmesi, farklılaştırılmış eğitim, sınıf bazında rehber öğretmen görevlendirme gibi uygulamaların yapıldığı, Bilim derslikleri, gözlem evi (rasathane) sanat sokağı düzenlemesi yapıldığı, Öğrencilerin aktif katılımıyla sebze, meyve ve çiçek yetiştiriciliği yapıldığı,
Resmi İlköğretim Kurumları	Mamak Boğaziçi Ortaokulu Beden Eğitim Öğretmenin Halter Alanındaki Çalışmaları Sayesinde Bir Çok Ulusal ve Uluslar Arası Halter Şampiyonalarında Dereceler Elde Etmişlerdir. Bir Çok Okul Beyaz Bayrak Yarışmalarına Katılarak Beyaz Bayrak Kazanmışlardır. Enerji ve su tasarrufu konularında bilimsel proje yarışmaları yapıldığı, Öğrencilerin katkılarıyla Kütüphane oluşturulduğu, Somadaki maden faciasından sonra bazı okul yönetimi, öğretmen ve öğrencilerce yardım toplama faaliyetleri ve kermesler düzenlenerek toplanan paraların Soma yardım hesabına yatırıldığı,
Resmi Orta Öğretim Kurumları	Mesleğinde başarılı olmuş kişilerin konuşmacı olarak katıldığı konferanslar düzenlendiği, Okulun, Sportif, Sosyal ve Kültürel Faaliyetleri ön plana çıkarması ve bu alanlarda elde ettiği dereceleri örnek alınacak nitelikte görülmüştür. Doğayı ve Çevreyi koruma ve güzelleştirme hakkında yapılan çalışmalar olduğu,
Özel Çeşitli Kurslar	Kursiyer ve Velilere Yönelik Konser ve Çalıştaylar Düzenlenmesi Durumu Başarılı Personelin İşe Yerleştirilmesinde İşyerleri İle Kurulan İletişim ve Referans Olunduğu, Bazı Kurumlarca Üniversitelerde ve Alışveriş Merkezlerinin Sergi salonlarında halka açık Resim Sergileri açıldığı,

Kaynak: Ankara Maarif Müfettişleri Başkanlığı verileri (2014-2015)

4.4. DENETİM SÜRECİNDE TESPİT EDİLEN MEVZUATA AYKIRI UYGULAMALAR.

Aşağıda yer alan Grafik 12 verileri irdelendiğinde 2014-2015 Eğitim-Öğretim yılında Ankara ilinde rehberlik ve denetimleri gerçekleştirilen okul ve kurumlarda tespit edilen mevzuata aykırı uygulamaların genellikle Mesleki ve Teknik Eğitim kurumlarında yoğunlaştığı, bu kurumları Dershane ve Özel Öğrenci Etüt Merkezleri ile İlçe Milli Eğitim Müdürlüklerinin takip ettiği görülmektedir.



Grafik 12: Denetim Sürecinde Kurumlar Bazında Tespit Edilen Mevzuata Aykırı Uygulamalar Neticesinde Açılan İnceleme ve Soruşturma Oranına Ait Grafik. Kaynak: Ankara Maarif Müfettişleri Başkanlığı verileri (2014-2015)

Aşağıda verilen Tablo 10' da rehberlik ve denetim faaliyetleri süreçlerinde okul ve kurumlarda karşılaşılan mevzuata aykırı uygulamalar neticesinde açılan inceleme ve soruşturmanın içeriklerine ait veriler yer almaktadır.

Tablo 10: Denetim Sürecinde Tespit Edilen Mevzuata Aykırı Uygulamaların Konusu.

Okul Türleri	İnceleme ve Soruşturmaya Konu Olan Sorunlar
Dershane Ve Özel Öğrenci Etüt Merkezi	Kurumda okutulan bazı branş derslerine branş dışı öğretmenlerin girdiği, Kurum binasında gerekli izin alınmadan genel kontenjane etki eden değişikliklerin yapıldığı, Onaysız olarak, öğretmen veya müdür çalıştırıldığı,
Halk Eğitimi MerkezleriHalk Eğitimi Merkezinde döner sermaye uygulamaları ile ilgili mevzuata aykırı uygulamalar yapıldığı,
İlçe Milli Eğitim İlçesinde norm kadro uygulamaları ve geçici görevlendirmelerle

Müdürlükleri	ilgili mevzuata aykırı uygulamalar yapıldığı,
Özel İlköğretim Kurumları	Eğitim ortamlarının düzen ve temizliğinin iyi olmadığı, izinsiz yerleşim değişikliği yapıldığı, Okul Aile Birliği hesaplarından uygun olmayan harcamaların yapıldığı, Anasınıfı hesaplarının düzenli tutulmadığı, Aylık karşılığı ders saatini doldurmadan destek eğitim odasında girilen derslere ücret tahakkuk ettirildiği,
Resmi İlköğretim Kurumları	Taşınırın kayıtlarda yer almadığı ve nereye verildiğinin belli olmadığı
Kız Meslek Liseleri	Ek ders esaslarına aykırı ödeme yapıldığı,
Özel Mesleki ve Teknik Öğretim Kurumları	Milli Eğitim Müdürlüğüne ilgili mevzuatta belirtilen sürede eğitim personelin çalışma izinlerinin düzenlenmediği, çalışma izinleri alınmadan eğitim personeline görev yaptırıldığı, Alanların kontenjanının üzerinde öğrenci kaydı yapıldığı,
Resmi Mesleki ve Teknik Öğretim Kurumları	Okulda izinsiz personel barındırıldığı, Okul Aile Birliğince çalıştırılan emekli çalışanların SGK primlerinin ödenmediği,
Çeşitli Kurslar	Tuvalet ve lavabo sayılarının tespit edilen kontenjan için yeterli sayıda olmadığı hususu, Yangın merdiveni bulunmadığı ve yerleşim planına uygun düzenleme yapılmadığı, Uygulama dersliğinde doğal havalandırmayı sağlayacak pencere bulunmadığı,
Okul Öncesi Eğitim Kurumları (Resmi-Özel)	36 ayını doldurmayan çocukların okula kaydının yapıldığı, Kurumda çalışma izin onayı alınmadan personel çalıştırıldığı, kurum müdürünün sosyal güvenlik destek primlerinin yatırılmadığı, E-okula kayıtsız öğrenci alındığı ve faturaların düzenli kesilmediği,
Sağlık Meslek Lisesi (Resmi-Özel)	Okulda alanların kontenjanı üzerinde öğrenci kaydı yapıldığı, Milli Eğitim Müdürlüğüne ilgili mevzuatta belirtilen sürede eğitim personelin çalışma izinlerinin düzenlenmediği, çalışma izinleri alınmadan eğitim personelinin göreve başladığı,

KAYNAKÇA:

Ankara İl Milli Eğitim Müdürlüğü Maarif Müfettişleri Başkanlığı, 2014-2015 Eğitim Öğretim Yılında Denetim Kapsamına Alınan Kurumlara Ait Maarif Müfettişlerince Düzenlenen Rehberlik ve Denetim Raporları.

ALTINTAŞ, R. (1980).” Liselerde Kurum Teftişi”. Ankara Üniversitesi Eğitim Fakültesi. Yayınlanmamış Yüksek Lisans Tezi, Ankara.

AYDIN, M. (1993). Çağdaş Eğitim Denetimi, Ankara: Pegem Yayınları.

Ankara Maarif Müfettişleri Başkanlığı 2014-2015 Öğretim Yılı Yıllık Faaliyet Raporu.

Ankara Maarif Müfettişleri Başkanlığı Değerlendirme Komisyonu 2014-2015 Öğretim Yılı Verileri.

BAŞARAN, İ.E. (1982). Örgütsel Davranış. Ankara: Ankara Üniversitesi Eğitim Fakültesi Yayınları.

BAŞARAN, İ.E. (1993). Eğitim Yönetimi. Ankara: Kadıoğlu Matbaası.

BİLİR, M. (1998). “Çağdaş Denetçi Roller”. İlköğretim Müfettişleri Semineri 27 Temmuz-21 Ağustos 1998. Ankara: Ankara Üniversitesi Eğitim Bilimleri Fakültesi Eğitim Araştırma ve Uygulama Merkezi, 74-98.

BLOOM, S.B. Çev: ÖZÇELİK D.A., İnsan Nitelikleri ve Okulda Öğrenme, Milli Eğitim Bakanlığı Yayınları, Öğretmen Kitapları Dizisi, İstanbul, 1995.

BURSALIOĞLU, Z. (1994). Okul Yönetiminde Yeni Yapı ve Davranış. Ankara: Pegem Yayınları.

ESERPEK, A. (1978), “ Eğitim ve Sosyal Değişme” Ankara Üniversitesi Eğitim Fakültesi Dergisi Cilt 10. Sayı 1 Ankara.

FİDAN, N. M. ERDEN, Eğitim Bilimine Giriş, Repa Eğitim Yayınları 1, Ankara, 1993.

GÜVENÇ, B. İnsan ve Kültür, Remzi Kitabevi, 1972.

GÜNDÜZ, Y. ‘Eğitim Örgütlerinde Denetimin Gerekliği: Kuramsal Bir Çalışma’ Dumlupınar Üniversitesi Sosyal Bilimler Dergisi, Sayı 34.

HAMEDOĞLU, A., ÖZDİL, K, (2004), “Eğitimin Sosyal Temelleri”, Bulunduğu Yer: İlk Günden Başöğretmenliğe”, Ankara.

KARAGÖZOĞLU, G. (1985). “Eğitimde Teftişin Yeniden Düzenlenmesi”, Çağdaş Eğitim Dergisi, (104):.4-8.

KAYA, Y. K. (1984). Eğitim Yönetimi. Ankara: TODAİE Yayınları.

KIZILÇELİK S., ERJEM, Y. (1992), “Açıklamalı Sosyoloji Terimleri Sözlüğü”, Konya.

MEB Rehberlik ve Denetim Başkanlığı Kurum/Okul Rehberlik ve Denetim Rehberleri.

ÖZÇELİK, D. A. Eğitim Programları ve Öğretim (Genel Öğretim Yöntemi, ÖSYM Eğitim Yayınları 8, Ankara. 1987.

SEÇKİN, N. (1998). “Teftişte Yeni Bir Yaklaşım: Sanatsal Teftiş”, Türkiye’de Eğitim Yönetimi (Edit: M.Hesapçioğlu ve H.Taymaz),209-217, İstanbul: Kültür Koleji Eğitim Vakfı Yayınları.

ŞİŞMAN, M. Eğitim Bilimine Giriş, Pegem A, Yayıncılık, 2. Baskı, Ankara, 2006.

TEZCAN, M. (1987), “Eğitim Sosyolojisi”, Anadolu Üniversitesi Yayınları, Ankara.

TEZCAN, M. (1997). Eğitim Sosyolojisi.

TEZCAN, M. (2000), “Anadolu Öğretmen Liseleri İçin Eğitim Sosyolojisi”, Devlet kitapları, Ankara.

TUNÇER, M. ve Diğerleri (2010), “Öğretmen Seçme Sınavlarına Hazırlık”, Asil Yayınları, Ankara.

TUNÇER, M. (2010). Milli Eğitim Bakanlığı Sınavlarına Hazırlık Kitabı, Dinamik Akademi Yayınları, Ankara.

VARIŞ, F. (1994). Eğitim Bilimine Giriş, Anadolu Üniversitesi Yayınları, No: 183 Eskişehir.