

YAKLAŖIM
Kariyer Yayıncılık

KPSS

KAMU PERSONELİ SEÇME SINAVI

A GRUBU
ALAN BİLGİSİ

DENEME
SINAVI

ÇÖZÜM
KİTAPÇIĞI

EN İSABETLİ TAHMİNLER KÂHİN'DEN GELİR



Yaklaşım Kariyer Yayıncılık ve Dağıtım Ltd.Şti
GMK Bulvarı Fevzi Çakmak 2 SK No: 30/10 Kızılay-ANKARA
Tel: (0312) 232 57 76
Web: www.yaklasimkitap.com
e-posta: bilgi@yaklasimkitap.com

1. Temel hak ve hürriyetlerin kötüye kullanılmaması, diğer adıyla militan demokrasi anlayışı 1982 Anayasası'nın yeniliği değildir. 1961 Anayasası'nda 1971 yılında yapılan değişiklikle Türk hukuk sistemi-ne girmiş olan bu anlayış, 1982 Anayasası'nın 14'üncü maddesinde kaleme alınmıştır. Maddeye göre: "Anayasada yer alan hak ve hürriyetlerden hiçbiri, Devletin ülkesi ve milletiyle bölünmez bütünlüğünü bozmayı ve insan haklarına dayanan demokratik ve lâik Cumhuriyeti ortadan kaldırmayı amaçlayan faaliyetler biçiminde kullanılamaz. Anayasa hükümlerinden hiçbiri, Devlete veya kişilere, Anayasa ile tanınan temel hak ve hürriyetlerin yok edilmesini veya Anayasada belirtilenden daha geniş şekilde sınırlandırılmasını amaçlayan bir faaliyette bulunmayı mümkün kılacak şekilde yorumlanamaz. Bu hükümlere aykırı faaliyette bulunanlar hakkında uygulanacak müeyyideler, kanunla düzenlenir" yer almıştır. Hükmün Anayasa'nın 13'üncü maddesindeki sınırlama sebepleriyle ilişkisi yoktur. Düşünce ve mülhaza (anlayış) kavramı 2001 yılında 14'üncü maddeden çıkartılmış yerine faaliyet vurgusu getirilmiştir. Bu anlayışın öze dokunma yasağını içeren Bir hakkın kullanımını engelleyen veya bu hakkı ortadan kaldıran düzenlemeler ile de ilgisi yoktur. Sonuç olarak A, B, C, D şıkları yanlıştır. Anayasa hükümlerinden hiçbiri, Devlete veya kişilere, Anayasa ile tanınan temel hak ve hürriyetlerin yok edilmesini amaçlayan bir faaliyette bulunmayı mümkün kılacak şekilde yorumlanamaz cevabını içeren E şıkkı doğru cevaptır.

CEVAP: E

2. D şıkkı doğru yanıttır. A şıkkı yanlıştır. Anayasa Mahkemesi'nin siyasi partilerin mali denetimini yaparken Sayıştay'dan yardım almasına ilişkin kural Anayasa'da düzenlenmiştir. B şıkkı yanlıştır. Burada sayılı ilkelere aykırılık halinde parti her durumda kapatılmaz ancak partinin bu fiillerin odağı olması ve organlarının da bu aykırılıkları kararlılıkla işlemesi gerekmektedir. C şıkkı yanlıştır. Siyasi partinin ticaret yapması doğrudan kapatma sebebi değildir. Bu durumda parti uyarı alacaktır. E şıkkı yanlıştır. Yabancı devletlerden, uluslararası kuruluşlardan ve Türk uyrukluğunda olmayan gerçek ve tüzel kişilerden maddî yardım alan siyasi partiler, doğrudan kapatılacaktır. Uyarı verilip ikinci kez bu fiilin işlenmesi halinde kapatma kararı verilmesi söz konusu değildir.

CEVAP: D

3. Başbakan veya bakanlar hakkında, Türkiye Büyük Millet Meclisi üye tamsayısının en az onda birinin vereceği önerge ile, soruşturma açılması istenebilir. Meclis, bu istemi en geç bir ay içinde görüşür ve gizli oyla karara bağlar.

Soruşturma açılmasına karar verilmesi halinde, Meclisteki siyasî partilerin, güçleri oranında komisyona verebilecekleri üye sayısının üç katı olarak gösterecekleri adaylar arasından her parti için ayrı ayrı ad çekme suretiyle kurulacak onbeş kişilik bir komisyon tarafından soruşturma yapılır. Komisyon, soruşturma sonucunu belirten raporunu iki ay içinde Meclise sunar. Soruşturmanın bu sürede bitirilememesi halinde, komisyona iki aylık yeni ve kesin bir süre verilir. Bu süre içinde raporun Türkiye Büyük Millet Meclisi Başkanlığına teslimi zorunludur.

Rapor Başkanlığa verildiği tarihten itibaren on gün içinde dağıtılır, dağıtımdan itibaren on gün içinde görüşülür ve gerek görüldüğü takdirde ilgilinin Yüce Divana sevkine karar verilir. Yüce Divana sevk kararı ancak üye tamsayısının salt çoğunluğunun gizli oyuyla alınır.

Meclisteki siyasî parti gruplarında, Meclis soruşturması ile ilgili görüşme yapılamaz ve karar alınmaz.

CEVAP: A

4. Soruda anılan dört özellikte Valinin görev- yetki ve hukuki statüsüne ilişkin özelliklerdir. Vali, il genel idaresinde kolluk alanında genel emirler çıkarabilir. Hem devleti hem de hükümeti temsil eder. İstisnai memurdur. Güvenceli devlet memuru değildir. Mahalli idareler üzerinde vesayet yetkisine sahiptir.

CEVAP: C

5. Yerinden Yönetim kuruluşları, yer yönünden ve hizmet yönünden yerinden yönetim kuruluşları olmak üzere ikiye ayrılır. Yer Yönünden olanlar; il özel idareleri, belediyeler, köyler iken hizmet yönünden olanlar ise idari, iktisadi, sosyal, bilimsel, teknik, kültürel, kamu kurumları, kamu kurumu niteliğindeki meslek kuruluşları, düzenleyici ve denetleyici kuruluşlardır. Üniversiteler, Tübitak ,KİT'ler, Barolar, hizmet yerinden yönetim kuruluşudur.

CEVAP: D

6. İl, Anayasa'da yer alan bir yerel yönetim birimi değildir. Yerel yönetimler Anayasa'da il özel idaresi, belediye ve köy olmak üzere üç tane ve sınırlı sayıda ele alınmıştır. Büyükşehir Belediyesi Anayasa'da doğrudan yer almamakla birlikte Anayasal dayanağı olan bir kuruluştur. Bu açıklamalar neticesinde yanlış yanıt "D" şıkkıdır.

CEVAP: D

7. Görev kamu düzenine ilişkindir. Bu yüzden mahkeme davayı göremez. Görev yönünden davayı reddetmelidir. Görevsizlik kararı verir, dava dosyasını görevli olan idare mahkemesine gönderme kararı verecektir.

CEVAP: A

8. Zincirleme (müteselsil) suç (TCK m.43):Bir suç işleme kararının icrası kapsamında, değişik zamanlarda bir kişiye karşı aynı suçun birden fazla işlenmesi durumudur. Örneğin; hırsızın, bir depoda bulunan eşyaların tamamını çalmak amacıyla birer gün ara ile gece depoya gelerek eşyanın bir kısmını alıp götürmesi.

Bir suçun temel şekli ile daha ağır veya daha az cezayı gerektiren nitelikli şekilleri de aynı suç sayılır.

Mağduru belli bir kişi olmayan suçlarda da zincirleme suç hükümleri uygulanabilir (suçtan zarar gören devlet veya toplum ise). Örneğin, bir kamu görevlisinin birer hafta arayla zimmetine 1000, 3500 ve 7000 TL para geçirmesi durumunda faile 3 ayrı zimmet suçundan değil tek bir zimmet suçundan ceza verilecektir.

Aynı suçun birden fazla kişiye karşı tek bir fiille işlenmesi durumunda da zincirleme suç hükümleri uygulanır (öğretide bu duruma aynı neviden fikri içtima da denmektedir). Örneğin, X partisine oy veren herkes vatan hainidir.

Zincirleme suçta faile tek bir suçtan ceza verilir; ancak verilecek ceza kanunda belirtilen oranda artırılır.

TCK şu suçlar bakımından zincirleme suç hükümlerinin uygulanmayacağını kabul etmiştir:

- kasten öldürme,
- kasten yaralama,
- işkence,
- yağma.

CEVAP: D

9. TCK m. 49/2'ye göre hükmedilen bir yıl ve daha az süreli hapis cezası kısa süreli hapis cezasıdır. Kısa süreli hapis cezaları suçlunun kişiliğine, sosyal ve ekonomik durumuna, yargılama sürecinde duyduğu pişmanlığa ve suçun işlenmesindeki özelliklere göre adli para cezasına veya diğer seçenek tedbirlere çevrilebilir.

CEVAP: D

10. TCK'nın 18. maddesine göre, yabancı bir ülkede işlenen veya işlendiği iddia edilen bir suç nedeniyle hakkında ceza soruşturması ya da kovuşturması başlatılan veya mahkûmiyet kararı verilmiş olan bir yabancı, talep üzerine, soruşturma ya da kovuşturmanın yapılabilmesi veya hükmedilen cezanın infazı amacıyla geri verilebilir. Ancak, geri verme talebine esas teşkil eden fiil, aşağıdaki yer alan nitelikte ise geri verme talebi kabul edilmez:

1. Türk kanunlarına göre suç değilse.
2. Düşünce suçu veya siyasi ya da askeri suç niteliğinde ise.

NOT: Fakat, uluslararası sözleşmelere göre şu üç suç siyasal saikle işlenmiş olsa bile iadeye konu olabilir: 1. Terörist Eylemler, 2. Uluslararası Suçlar (Bunlar soykırım, insanlığa karşı suç, saldırı ve savaş suçlarıdır), 3. Devlet Başkanına Karşı işlenmiş olan suçlar (Belçika Şartı).

3. Türkiye Devletinin güvenliğine karşı, Türkiye Devletinin veya bir Türk vatandaşının ya da Türk kanunlarına göre kurulmuş bir tüzel kişinin zararına işlenmişse.
4. Türkiye'nin yargılama yetkisine giren bir suç ise.
5. Zamanaşımına veya affa uğramış ise.

Yabancı ülkede suç işleyip Türkiye'ye sığınan Türk vatandaşı geri verilemez. Ancak istisnai olarak Uluslararası Ceza Divanına taraf olmanın gerektirdiği yükümlülükler gereğince vatandaş suç sebebiyle yabancı ülkeye geri verilebilir (AY m. 38/son ve TCK 187/2).

Kişinin, talep eden devlete geri verilmesi halinde ırkı, dini, vatandaşlığı, belli bir sosyal gruba mensubiyeti veya siyasi görüşleri nedeniyle soruşturulacağına ya da kovuşturulacağına veya cezalandırılacağına ya da işkence ve kötü muameleye maruz kalacağına dair kuvvetli şüphe sebepleri varsa, talep kabul edilmez.

Suç işleyip Türkiye'ye gelmiş olan yabancıların Türkiye'de bulunduğu öğrenildiğinde öncelikle yabancı, diplomatik yollardan Türkiye'den istenir. Geri verme talebi önce iadesi istenen kişinin bulunduğu yer ağır ceza mahkemesi tarafından incelenir. Mahkeme, geri verme talebi hakkında TCK m. 18 ve Türkiye'nin taraf olduğu ilgili uluslararası sözleşme hükümlerine göre

karar verir. Bu karara karşı temyiz yoluna başvurulabilir. Mahkeme geri verme talebinin kabul edilebilir olduğuna karar verirse, bu kararın yerine getirilip getirilmemesi Bakanlar Kurulu'nun takdirine bağlıdır. Mahkeme, geri verme talebinin kabul edilebilir olmadığına karar verirse artık Bakanlar Kurulu kişiyi iade etmeyecektir. Geri verilmesi istenen yabancının mahkeme huzuruna çıkarılabilmesi için uluslararası sözleşmeler doğrultusunda yabancı hakkında koruma tedbirleri uygulanabilir (tutuklama, yakalama, elkoyma gibi).

CEVAP: E

11. Tanık, somut olayın taraflarından biri olmayıp sadece beş duyusu ile somut olayla ilgili olarak sahip olduğu bilgileri açıklayan kimsedir.

Herkes tanık olabilir. Yalan tanıklıktan mahkum olanlar, çocuklar, akıl hastaları da tanık olabilir. Ancak sanık kendi davasında tanık olarak dinlenemez.

Tanıklar çağrı kağıdı ile çağrılır, mazeretini bildirmesizin gelmezse, zorla getirilir ve sebep olduğu giderleri öder. Tutuklu işlerde tanık doğrudan zorla getirilebilir. Çağrı telefon, telgraf, faks, elektronik posta gibi araçlardan yararlanılmak suretiyle de yapılabilir. Ancak, çağrı kâğıdına bağlanan sonuçlar, bu durumda uygulanmaz.

Tanığa doğruyu söyleyeceği hususunda dinlenmeden önce veya sonra yemin verilir. Soruşturma evresinde Cumhuriyet savcıları da dinlenen tanıklara yemin verdireler. Sağır ve dilsizler yazarak imzalamak suretiyle veya işaret tercümanı aracılığıyla yemin ederler. Yemin ile dinlenen tanığın aynı soruşturma veya kovuşturma evresinde tekrar dinlenmesi gerektiğinde, yeniden yemin verilmeyip önceki yemini hatırlatılmakla yetinilebilir.

Tanıkların dinlenmesi sırasındaki görüntü veya sesler kayda alınabilir (Alınmak zorunda değil). Ancak;

- Mağdur çocukların,
- Duruşmaya getirilemeyen ve tanıklığı çok önemi olan kişilerin tanıklığında bu kayıt zorunludur.

CEVAP: E

12. Ortaya konulması istenilen bir delil aşağıda yazılı hâllerde reddolunur (CMK m. 206/2):

- Delil, kanuna aykırı olarak elde edilmişse.
- Delil ile ispat edilmek istenilen olayın karara etkisi yoksa.
- İstem, sadece davayı uzatmak maksadıyla yapılmışsa.

Deliller hüküm kesinleşinceye kadar davanın her aşamasında ileri sürülebilir. Delil, sadece geç bildirildiği gerekçesi ile reddedilemez.

CEVAP: C

13. Türk Medeni Kanunu hükümlerine göre hem gerçek; hem de tüzel kişiler dernek kurucusu olabilirler. Bu nedenle sadece gerçek kişilerin dernek kurucusu olabileceğine ilişkin ifade yanlıştır. Bu nedenle doğru cevap A şıkkıdır.

CEVAP: A

14. Türk Medeni Kanunu m. 429'a göre; kendilerine yasal danışman atanan kişiler; taşınmazların alımı, satımı, rehnedilmesi ve bunlar üzerinde başka bir aynî hak kurulmasını tek başlarına yapamazlar.

CEVAP: B

15. Sahipsiz bir taşınmazın sahiplenme yoluyla değil; işgal ile kazanılması mümkündür. Türk Medeni Kanunu m. 429'a göre; kendilerine yasal danışman atanan kişiler; taşınmazların alımı, satımı, rehnedilmesi ve bunlar üzerinde başka bir aynî hak kurulmasını tek başlarına yapamazlar.

CEVAP: B

16. Tenkis davası, saklı paylı mirasçılarının, saklı paylarının ihlali halinde miras bırakanın ölüme bağlı tasarruflarının ve şartları varsa sağlararası tasarruflarının tenkisi için açılan bir davadır. Tenkis davası kural olarak saklı paylı mirasçılar tarafından açılmakla birlikte; saklı paylı mirasçının tenkis davası açmadan ölmesi halinde onun mirasçıları; saklı paylı mirasçıların dava açmaması hâlinde, iflas masası, ödeme güçlüğü belgesi bulunan mirasçının alacaklıları ve mirastan çıkarılmasına itiraz etmeyen saklı paylı mirasçıların alacaklıları da tenkis davası açabilirler.

CEVAP: C

17. TMK. m. 197 gereğince eşlerden biri, ortak hayat sebebiyle kişiliği, ekonomik güvenliği veya ailenin huzuru ciddi biçimde tehlikeye düştüğü sürece ayrı yaşama hakkına sahiptir. Burada ayrı yaşama hakim kararı ile gerçekleşen bir durum olmadığından doğru cevap D şıkkıdır.

CEVAP: D

18. Borçlu ile üçüncü kişi arasında yapılan bir sözleşme ile üçüncü kişinin borçluyu bir borcundan kurtarmayı vaat etmesine borcun iç üstlenilmesi sözleşmesi denir.

CEVAP: B

19. Bir alacak için taşınmaz rehninin verilmesi, o alacak için zamanaşımının kesilmesine yol açar. Bu durum zamanaşımını durduran bir sebep değildir.

CEVAP: C

20. Alacaklı temerrüdü için borçlu tarafından alacaklıya ihtar çekilmesi şartı yoktur.

CEVAP: D

21. Borçlunun temerrüde düşmüş olması alacaklının kısmi ifayı kabul etme yükümlülüğü doğurmaz.

CEVAP: E

22. Tacirin ölümü ticari temsilcilik ilişkisini kendiliğinden sona erdirmez.

CEVAP: B

23. Kamu hukukuna tabi olarak işletilen yerler tacir değildir.

CEVAP: D

24. TTK'de kambiyo senetleri sınırlı sayıda gösterilmiştir. Buna göre kambiyo senetleri, çek, bono ve poliçedir. Emre muharrer senet ile bono aynı şeydir.

CEVAP: E

25. Adi şirketin tüzel kişiliği yoktur. Fakat diğerleri ticaret şirkettir ve tescille tüzel kişilik kazanır.

CEVAP: A

26. Denetçilerin genel kurulu toplantıya çağırma yetkisi yoktur.

CEVAP: E

27. Borçlu ödeme emrine itirazında belirtmiş olduğu sebeplerle bağlı olup kural olarak bunları değiştiremez ve genişletemez. Ancak itiraz sebebiyle bağlı olma kuralı, icra mahkemesinde görülen itirazın kaldırılması taleplerinde geçerlidir. Bu kural genel mahkemelerde görülen itirazın iptali davasında geçerli değildir. Borçlu bu davada, itirazında belirttiği sebeplerden başka sebepler de ileri sürebilir. Diğer seçeneklerde verilen bilgiler doğrudur.

CEVAP: D

28. Konkordato mühleti içinde borçluya karşı, kamu alacağı için bile olsa kural olarak hiçbir takip yapılamaz ve daha önce başlamış olan takipler de mühlet boyunca durur. Ancak istisnai olarak mühlet içinde, her türlü rehnin paraya çevrilmesi yoluyla takip ve imtiyazlı alacakların yalnız birinci sırasındaki alacaklar (yani işçi ve nafaka alacakları) için takip yapılabilir ve daha önce başlamış olan bu takiplere devam edilebilir.

CEVAP: E

29. Hacizde sıra cetveline karşı açılacak itiraz davaları, sıra cetvelinin tebliğinden itibaren 7 gün içinde genel mahkemelerde açılır. Yani bu davalarda icra mahkemesi görevli değildir. icra mahkemesi, sıra cetveline karşı yapılacak şikayetler bakımından görevlidir.

CEVAP: E

30. Borç ödemedi aciz belgesine bağlanmış olan bir alacak, borçluya karşı, bu belgenin düzenlendiği tarihten itibaren 20 yıl geçmekle zamanaşımına uğrar. Bu süre mirasçılar bakımından, mirasın açıldığı tarihten itibaren 1 yıldır.

CEVAP: E

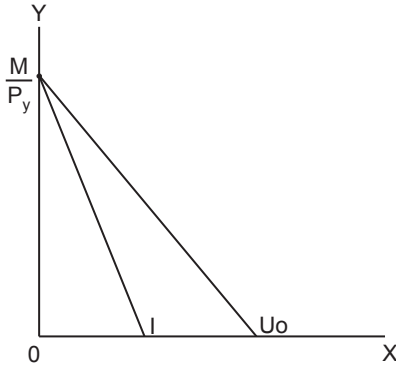
1. "Politik Ekonomi ve Vergilendirmenin İlkeleri" isimli kitabı yazarı Mill değil, Ricardodur.

CEVAP: C

2. Giffen malı pozitif geliretkisinin, negatif ikameetkisinden büyük olduğu durumu ifade eder. Giffen mallarında Marshall'cı talep eğrisi (alışılmış) pozitif eğimlidir ancak telafi edilmiş talep eğrisi sadece ikame etkisini gösterdiği için daima negatif eğimlidir. Her Giffen malı bir düşük mal olduğu için gelir esnekliği negatiftir ve bu sebeple gelir etkisini gösteren Engel eğrisi negatif eğimli olur. Bu çerçevede "E" şıkkında verilen cümle yanlıştır. Pozitif eğimli Engel eğrileri normal malları gösterir.

CEVAP: E

3. Soru cümlesindeki fayda fonksiyonu doğrusal bir fayda fonksiyonudur ve eğimi $(MRS) \frac{MU_X}{MU_Y} = \frac{1}{2}$ Bütçe doğrusunun eğimi ise $\frac{P_X}{P_Y} = \frac{4}{6} = \frac{2}{3}$ Dolayısıyla marjinal ikame oranı bütçe doğrusunun eğiminden büyüktür. Böyle bir durumda denge aşağıdaki şekilde gösterilmiştir.



Şekilde I numara ile gösterilen ve eğimi daha büyük olan bütçe doğrusudur. Bu durumda tüketici dengede gelirinin tamamıyla Y malı almalıdır. Bu çerçevede Y malının fiyatı 6 olduğu için denge miktarı M/6 olmalıdır.

CEVAP: A

4. Fiyat tüketim eğrisi pozitif eğimli olduğu durumda X malı talebinin fiyat esnekliği birden küçüktür. Fiyat tüketim eğrisi X eksenine dikse esneklik sıfır, X eksenine paralelse, bir ve negatif eğimli ise birden büyüktür.

CEVAP: D

5. A şıkkında Cobb-Douglas tipi üretim fonksiyonunda çıktı esneklik katsayısı 2 (1+1) olduğu için ölçeğe göre artan getiri koşulları geçerlidir.

B şıkkında CES tipi üretim fonksiyonu için çıktı esneklik katsayısı 2/3 olup ölçeğe göre azalan getiri koşulları geçerlidir.

C şıkkında yine Cobb-Douglas tipi üretim fonksiyonunda çıktı esneklik katsayısı 0,8 (0,4+0,4) olduğu için ölçeğe göre azalan getiri koşulları geçerlidir.

D şıkkında CES tipi üretim fonksiyonu için çıktı esneklik katsayısı 0,9 olup ölçeğe göre azalan getiri koşulları geçerlidir.

E şıkkında ise doğrusal üretim fonksiyonunda ölçeğe göre sabit getiri koşulları geçerlidir.

CEVAP: E

6. Ters U biçiminde azalarak artan bir toplam maliyet eğrisinden türetilen ortalama maliyet eğrisi negatif eğimli olur. Dolayısıyla ölçek ekonomilerinin varlığında LRAC'nin negatif eğimli kısmında üretim arttıkça ortalama maliyetler azalır ve bu sebeple ölçeğe göre artan getiri koşulları geçerlidir. Bu çerçevede LRAC'ninLRMC'den büyük olduğu negatif eğimli bölgede (a+b) 1'den büyük olmalıdır.

CEVAP: D

7. Tam rekabet koşullarında işletmenin kısa dönem arz eğrisi marjinal maliyet eğrisinin, ortalama değişir maliyet eğrisinin üzerinde kalan kısmıdır. Bu bölge üretimin rasyonel bölgesi olan ikinci bölgenin maliyet eğrilerine yansımadır. Dolayısıyla ikinci bölgede azalan marjinal verimler yasası geçerli olduğu için arz eğrisi artan marjinal maliyetleri temsil eder.

CEVAP: B

8. Birinci derece (tam) fiyat farklılaştırmasında tekeller her tüketiciye ödemeye razı olacağı en yüksek fiyattan satış yaparak , tüketici rantlarının tamamını ele geçirerek monopol rantını olabilecek en üst seviyeye çıkarır. Uygulamayla birlikte bütün rant toplamı monopolde toplandığı için sosyal refah kaybı sıfır olup etkinlik maksimum seviyeye çıkacaktır.

CEVAP: D

9. Sıfır maliyetle çalışan iki firmadan lider firma piyasaya monopol gibi girerek toplam talebin yarısını karşılar. $Q^D = 100 - 0,5P$ fonksiyonu için $MC = 0$ varsayımında toplam talep 100 iken lider firma bunun yarısını yani 50 birimini karşılar. İzleyicisi ise liderin üretiminin yarısı kadar üretim yaptığında (25), toplam talebin her iki firma tarafından karşılanan kısmı 75 birim olur. Bunu talep fonksiyonunda yerine koyarsak;

$$75 = 100 - 0,5P \quad \text{iken} \quad P = 50 \text{ bulunur.}$$

CEVAP: C

10. Kamu malları piyasa başarısızlıklarının sebeplerinden biri olarak kar maksimizasyonu amacı güdülmeksizin üretilen, doğrudan fiyatlandırılmayan, faydası bölünemeyen, dışlanamayan ve rakibi olmayan mallardır. Ölçülemezliği kamu malının bir özelliği değildir.

CEVAP: B

11. Deflate etmek nominal bir değişkeni enflasyondan arındırmak demektir ve GSYİH hesaplama yöntemlerinden biri değildir. Nominal GSYİH deflate edilerek reel GSYİH bulunmaktadır.

CEVAP: C

12. Basit Keynesyen modelde gelirdeki değişme otonom harcamalardaki değişme ile çarpanın çarpımı kadardır. Otonom harcamalar ise deflasyonist açık kadar artırılmalıdır dolayısıyla cari hasılanın tam istihdam düzeyine gelebilmesi için kamu harcamaları deflasyonist açık kadar artırılmalıdır.

CEVAP: C

13. Klasik modelde toplam talep denklemi miktar kuramından türetilmektedir. Say yasası ekonominin arz tarafıyla ilgilidir.

CEVAP: D

14. Çarpan katsayısı $= 1/(1-c+m) = 1/(s+m)$ olduğundan $1/(0,5+0,5)=1$ olur.

CEVAP: D

15. İhracatın artması toplam talebi artıracığından hem fiyat düzeyi hem de hasıla artar.

CEVAP: A

16. $MPC=0,8$ ve $t=0,25$ olduğundan çarpan katsayısı 2,5 çıkar. Kamu harcamalarındaki 80 birimlik artış geliri $80 \times 2,5=200$ birim artırır. Vergi oranı %25 olduğu için gelir 200 artınca vergi hasılatı 50 artar. Kamu harcamalarındaki 80 birime karşılık vergiler 50 arttığından bütçe açığı 30 artar.

CEVAP: B

17. Kamu harcamaları ve vergiler eşit miktarda artırıldığında denk bütçe çarpanı gereği IS sağa kayacağından gelir artar.

CEVAP: C

18. Yeni Keynesyen modelde rasyonel beklentiler yaklaşımı geçerlidir.

CEVAP: D

19. MB stand-by bilançosuna göre para tabanı net dış varlıklar ile net iç varlıklar toplamına eşittir.

CEVAP: A

20. Risk, Tobin'in portföy kuramında para talebini etkileyen bir değişkendir, modern miktar kuramında dahil değildir.

CEVAP: E

21. Halkın nakit tercihinin artması yani nakitlerin mevduatlara oranının artması bankalara daha az mevduat girmesi demek olduğundan para çarpanının küçülmesine neden olur.

CEVAP: B

22. Ekonomi politikasında temel amaç kişi başına refahın maksimizasyonu olarak kabul edildiğinde, tüketim maksimizasyonu hedef olarak belirlenir; çünkü refah tüketilen mal miktarının bir fonksiyonudur. Durağan durum koşullarında aynı zamanda kişi başına tüketim de maksimum ise altın kural durağan durum büyümesi geçerlidir. Kişi başına tüketimi maksimum kılan durağan durum sermaye düzeyine sermaye düzeyinin altın kuralı denir.

CEVAP: D

23. Öznel Yoksulluk tanımlamasında anketler yapılarak kamuoyunun ortalama görüşü belirlenmeye çalışılır. Mutlak Yoksulluk, bir insanın hayatını devam ettirebilecek minimum gelir düzeyini elde edememesidir. Göreli Yoksulluk, bir insanın yalnızca biyolojik varlığını değil toplumsal varlığını da devam ettirebilecek minimum gelir düzeyini elde edememesidir. İnsani Yoksulluk insanların gelir düzeyine bağlı bir ölçüt içermez.

CEVAP: D

24. Verdoorn yasasına göre, imalat sanayindeki üretim büyümesinden imalat sanayisindeki verimlilik büyümesine doğru pozitif bir ilişki vardır. Bu yasa II. Kaldor Büyüme Yasası olarak da adlandırılır.

CEVAP: B

25. Aşar vergisi tarımda alınan bir vergi olup 1923 yılında kaldırılmıştır. Özel girişimin özendirilmesi ve desteklenmesi amacıyla 1927 yılında "Teşvik-i Sanayi Kanunu" çıkarılmıştır.

Özel sektörün finansmanını desteklemek için 1924 yılında işbankası 1925 yılında da kamuya ait sanayinin kurulması ve finanse edilmesi için sanayi ve Maden bankası kurulmuştur.

Bu dönemde hükümet demiryolu yapımına öncelik vermiştir. Kamu kaynakları çok yetersiz olmakla birlikte yabancı şirketlerin millileştirilmesine başlatılmıştır.

Ekonominin envanterini çıkarmak amacıyla ilk toprak sayımı, nüfus sayımı ve hayvan sayımı 1927 yılında yapılmıştır.

1 Temmuz 1926 yılında Türk limanları arasındaki deniz ticareti, Türkiye'nin tekeline alınmıştır.

Birinci beş yıllık sanayi planı 1933 yılında hazırlanmış ve 1934 yılında uygulamaya sokulmuştur.

CEVAP: B

26. 24 Ocak 1980 kararlarıyla TL'nin değeri Dolar karşısında %49 oranında düşürülmüştür. Sabit kur terk edilerek günlük olarak ayarlanan esnek kur sistemine geçilmiştir. Devletin ekonomideki payı azaltılmış, ithalat kademeli olarak serbestleştirilmiştir. İhracat vergi iadesi, düşük faizli kredi gibi sübvansiyonlarla teşvik edilmiştir.

KİT ürünlerine zam yapılması, görev zararlarının azaltılması amaçlanmıştır. Mevduat çek, kredi faiz oranları serbestleştirilmiştir.

Menkul kıymet piyasaları oluşturmak için çalışmalar başlanmış 1984 yılında Kamu Ortaklığı idaresi, 1985 yılında da IMKB kurulmuştur. Döviz alım-satım serbest bırakılmıştır.

CEVAP: D

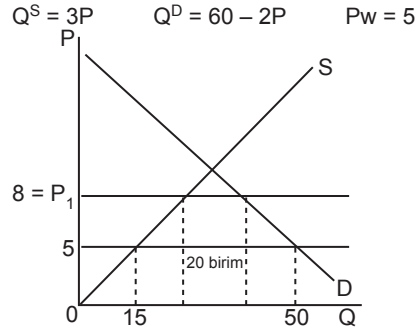
27. 1989 yılı 32 sayılı yasada özetle Türkiye'de yerleşik kişilere döviz alma ve bulundurma izni verilmiştir. Dışarıda yerleşik kişilere Türk Menkul Kıymetlerini alma ve satma hakkı verilmiştir.

Dışarıda yerleşik kişilerin Türkiye'de menkul kıymetlerden elde ettikleri kar yurt dışına transfer etmelerine izin verilmiştir.

Türk lirası konverfibil hale getirilmiştir.

CEVAP: A

28. Aşağıdaki şekilde de görüleceği üzere kota öncesinde ithal edilen mal miktarı 35'tir. 20 birimlik kota uygulamasına geçildiğinde malın piyasa fiyatı artacaktır. İthaline izin verilen miktar 20 olduğuna göre yurt içi talep yurt içi arzdan 20 birim fazla olmalıdır. Bu çerçevede, (bu kısım ilgili sorunun fotoğrafından devam edilecek)



$$Q^D - Q^S = 20 \text{ birim}$$

$$[60 - 20] - 3P = 20$$

$$60 - 3P = 20$$

$$3P = 40$$

$$P_1 = 8$$

20 birimlik kota sonrası malın yurt içi fiyatı 8 TL'ye yükselir.

CEVAP: A

29. Turizm gelirleri, Kar ve faiz transferleri, Müteahhitlik hizmetleri ve Patent ve Lisans bedelleri ödemeler bilançosunda cari işlemler bilançosunda, hizmet ithal ve ihracı (görünmez işlemler) altında kaydedilirken, işçi dövizleri yine cari işlemler bilançosunda karşılıksız transferler altında kaydedilir.

CEVAP: B

30. Sıcak para hareketlerinin ortaya çıkabilmesi için düşük kur - yüksek faiz makasının oluşması gerekir. Esnek kur sisteminde kur artışı ülkeden sermaye çıkışına sebep olur.

CEVAP: C

1. Tam kamusal mallar ve satın alama gücü arasında ilişki yoktur. Saf kamusal mallar tüketimde rakipliğin olmadığı ve tüketimden kimsenin mahrum bırakılmadığı mal ve hizmet türlerini ifade etmektedir. Haliyle satın alama gücü ile ilişki nötrdür.

CEVAP: A

2. Meralar gibi ortak kullanım mallarının tüketiminde rekabetin olması ve dışlanamaz özellikleri bulunmaktadır.

CEVAP: B

3. Merkezi yönetimlerle yerel yönetimler arasındaki gelir ve hizmet bölüşümü mali tevzin olarak ifade edilmektedir.

CEVAP: D

4. Kamu harcaması içerisinde transfer harcamaları da kendi içerisinde özelliklerine göre ayrılmaktadırlar. Savaş gazilerine yapılan yardımlar dolaysız transferdir.

CEVAP: E

5. Sosyal transferler negatif gelir vergisine örnek oluşturmaktadır. Geliri belli bir seviyenin altında kalanlar için tasarlanan yardımlar sosyal transferler olarak değerlendirilebilmektedir.

CEVAP: A

6. Sosyal buhran/çalkantı dönemlerinde kamu gelirlerindeki artış kamu harcamalarını sıçramalı olarak arttırmaktadır. Savaş gibi büyük sosyal buhranlar olağanüstü bir dönemi temsil etmektedir ve bu tür dönemlerde kamu harcamalarında sıçramalı artışlar görülebilmektedir.

CEVAP: B

7. Türk vergi sisteminde soruya göre verilen alternatifler arasında göre veraset ve intikal vergisinde artan oranlılık geçerlidir.

CEVAP: C

8. Fayda vergi ödeme gücü göstergeleri arasında yani mali gücü belirleyen unsurlar arasında yer almaz. Diğer şıkları oluşturan servet, tüketim, lüks tüketim, üretim potansiyeli ve bunların haricinde sayılabilecek olan gelir unsuru ödeme gücünün göstergeleri arasında yer almaktadır.

CEVAP: D

9. Mükelleflerin vergi dolayısıyla katlandıkları maliyetler örtük/zimni vergi maliyetlerine girmektedir. İdarenin katlandığı maliyetler ise açık maliyetlerdir. Dolayısıyla vergi maliyetlerinin iki unsurdan oluştuğu söylenebilir.

CEVAP: B

10. Vergi borcu vergiyi doğuran olayla birlikte ortaya çıkar. Verginin süjesinin vergi borcuna sebep olabilmesi için vergi konusuyla ilişki kurması yani vergiyi doğuran olaya sebep olması gerekmektedir.

CEVAP: E

11. Tobin uluslararası para akımlarının vergilendirilmesini savunmuştur. Böylelikle ülkeler arası para aktarımının zararlı etkilerinin önlenmesini hedeflemiştir. Özellikle gelişmekte olan ülkeler için Tobin vergisi önemli bir kaynak teşkil edebilir.

CEVAP: D

12. Ölüm vergi borcunu sona erdirmez. Murisin borçları vefat ile birlikte miras kabul edilirse varislere geçmektedir.

CEVAP: D

13. Resen tarhiyat gerçekleşir.
CEVAP: C
14. Tarh, vergi tarhının kanunda yazılan matrah ve oranlar üzerinden hesaplanması işidir. Tevkifat vergi kesmek demektir, diğer alternatifler ise vergileme sürecinin aşamalarını ifade etmektedir.
CEVAP: A
15. Şıklara göre konsorsiyum dışındakiler kurumlar vergisi mükellefi olabilirler.
CEVAP: C
16. Şıklarda verilen tüm alternatifler ülkelere borçlanma olanağı sağlamaktadırlar.
CEVAP: E
17. Dış yardımların olumsuz özellikleri arasında sıralanan Dışa bağımlılığın artması, Enflasyon görülmesi, İsrapta yaşanabilecek potansiyel artışlar, İtfa zamanında bozulma gibi sıralanan tüm unsurlar bir arada sayılabilir.
CEVAP: E
18. Tahkim yani konsolidasyon borçların vadesini uzatırken faizini de artırarak ebedi borç haline dönüştürebilir.
CEVAP: B
19. Tahkim yani konsolidasyon kısa vadeli borçları faiz artışlarıyla birlikte uzun hatta ebedi borçlara çevirebilir.
CEVAP: A
20. Yedek ödenekler Maliye Bakanlığı bütçesinde yer almaktadır.
CEVAP: C
21. TBMM'de bütçe kanun tasarısı 75 gün görüşülmektedir.
CEVAP: D
22. Bütçe hakkı konusunu Magna Cartaya dayanmaktadır. Çeşitli unsurlar vergilendirmeye giderken keyfiyetin önüne geçilmiştir.
CEVAP: B
23. Sınırlama, tahmin, denkleştirme, onay bütçe nitelikleridir.
CEVAP: C
24. Bütçe denetimi, idari denetimi, yargısal denetim veya sama denetiminden oluşmaktadır. Dolayısıyla sayılan tüm alternatiflerin bütçe denetimi için kullanıldığı söylenebilir.
CEVAP: E
25. Devlet itibarının gerekleri, savunma ve istihbarat hizmetleri, devlet yüksek menfaatleri için Başbakanlık bütçesinde örtülü ödenek bulundurulur.
CEVAP: D
26. Transfer harcaması çarpanı gereği $\Delta Y = (c/1-c)$
TR0'den hareketle;
 $\Delta Y = (0,6/0,4) * 100 = 150$ olarak hesaplanır. Gelir düzeyinde 150 birimlik artış gözlemlenir.
CEVAP: B
27. Cari işlemler açığı ve bütçe açıkları; ikiz açığı vermektedir.
CEVAP: A
28. Zorunlu eğitim gelir dağılımında eşitsizliği azaltıcı etki yapabilir ve Gini katsayısını azaltabilme potansiyeline sahiptir. İç borç faiz ödemeleri ise olumsuz bir etkiye sahip iken, tam/saf kamusal malların etkisi sıfırdır.
CEVAP: C
29. Toplam talep soruda sıralanan vergi, tüketim harcamaları, yatırım harcamaları, devlet harcamaları gibi tüm unsurlardan Keynesyen yaklaşıma göre etkilenebilmektedir.
CEVAP: E
30. Mundell-Fleming uluslararası sermayenin serbest olduğunda para ve maliye politikalarının faiz ve gelir üzerindeki etkilerini incelemişlerdir.
CEVAP: A

1. **Maliyet Bedeli:** Bir mal veya hizmetin işletmeye getirilip satışa sunulana kadar ki süreç içinde yapılan ödemelerin tamamına maliyet bedeli denir. Maliyet Bedeli; Üretim maliyeti ve satın alma maliyeti olarak gruplandırılabilir.

CEVAP: E

2. **Hatır Senedi:** Gerçek bir ticari işleme ve bir alacağa dayanmayan, gerçek duruma uymayan, yalnız herhangi bir kişiye para sağlamak amacıyla imzalanan senet; veya kişinin kredi gereksinimlerini karşılamak amacıyla, karşılıklı güven ilişkisi içinde bulunduğu üçüncü kişilerden ticari işlemlere dayalı gerçek bir alacağı olmaksızın aldığı ve bankaya kırdığı veya başkasına ciro ettiği senet olarak adlandırılır.

İşletme hatır senedi aldığı anda

121 ALACAK SENETLERİ	45.000	
336 DİĞER ÇEŞİTLİ BORÇLAR		45.000
- Hatır Senedi alınması		

CEVAP: B

3. İşletme nakit gereksiniminden dolayı hatır senedini iskonto ettirirse yapılacak kayıt

100 KASA	30.000	
780 FİNANSMAN GİDERLERİ	15.000	
121 ALACAK SENETLERİ		45.000
- Hatır Senedinin iskonto ettirilmesi		

CEVAP: E

4.

B	153 Ticari Mallar	A
Dönem başı Stok	1.000.0000 + X	0,10X
		2.800.000

$$1.000.000 + X - 0,10X = 2.800.000$$

$$0,9X = 1.800.000 \quad X = 2.000.000 \text{ TL (Brüt Alışlar)}$$

CEVAP: A

5. **Satılan Ticari Mallar Maliyeti** = Net Satışlar – Dönem Sonu Stok

$$2.800.000 - 500.000 = 2.300.000 \text{ TL}$$

CEVAP: B

6. **Brüt Satış K/Z** = Net Satışlar – STMM

$$3.000.000 \times 0,10 = 300.000 \text{ TL Satış iadesi Tutarı}$$

$$3.000.000 - 300.000 = 2700.000 \text{ Net Satışlar}$$

$$2.700.000 - 2.300.000 = 400.000 \text{ TL Kar}$$

CEVAP: A

7. **Kar Dağıtımı**

	04.200X	
570 GEÇMİŞ YILLAR KARLARI		XXX
540 YASAL YEDEKLER		XXX
541 STATÜ YEDEKLERİ		XXX
542 OLAĞANÜSTÜ YEDEKLER		XXX
331 ORTAKLARA BORÇLAR		XXX

- Kar Dağıtımı

Kar Dağıtımında 549 Özel Fonlar hesabı kesinlikle kullanılmaz.

CEVAP: E

8. **259 Verilen Avanslar Hesabı:** Yurt içinden veya Yurt dışından satın alınmak üzere sipariş edilen maddi duran varlıklarla ilgili olarak yapılan avans ödemelerinin izlendiği hesaptır. Sipariş için yapılan giderler de bu hesapta izlenmektedir.

259 VERİLEN AVANSLAR	XXX	
300 BANKA KREDİLERİ		XXX

CEVAP: D

9. **520 Hisse Senedi İhraç Primleri:** Yeni çıkarılan hisse senetlerinin primli satışından kaynaklanan tutarlar bu hesapta izlenir.

501 ÖDENMEMİŞ SERMAYE	500.000	
500 SERMAYE		500.000

– Sermaye artırım Taahhüt Kaydı

102 BANKALAR	550.000	
501 ÖDENMEMİŞ SERMAYE	500.000	
520 HİSSE SENEDİ İHRAÇ PRİMLERİ		50.000

– Hisse Senedinin primli satışı

CEVAP: C

10. **305 Çıkarılmış Bono ve Senetler:** Tedavüldeki finansman bonoları ve banka bonoları gibi kısa vadeli para ve sermaye piyasası araçları karşılığında sağlanan fonlar bu hesapta izlenir. Bonolar ihraç edildiğinde nominal bedel üzerinden bu hesaba alacak, ilgili hesaplara borç kaydedilir. Bonolar nominal değer altında iskontolu olarak da ihraç edilir. Nominal bedel ile peşin değeri arasındaki fark 308 Menkul Kıymetler İhraç Farkları hesabına borç kaydedilir.

102 BANKALAR	375.000	
308 MEN. İHRAÇ FARKLARI	25.000	
305 ÇIK. BONO VE SENETLER		400.000

CEVAP: C

11. **180 Gelecek Aylara Ait Giderler:** İşletme içinde bulunduğu yılın izleyen ayları için bir gideri peşin ödemişse, izleyen aylar için ödediği bu tutarı, 180 Gelecek Aylara ait Giderler hesabında izler. Bu durum daha çok kira ve sigorta ödemelerinde olmaktadır. Giderleri peşin ödenmiş izleyen aylar geldikçe bu hesap alacaklandırılırken ilgili gider hesabı (Genel Yönetim Gideri, Pazarlama Satış ve Dağıtım Giderleri, Araştırma ve Geliştirme Giderleri hesabı gibi borçlandırılır.)

B	180 Gelecek Aylara Ait Gid	A
5.000		

Bu giderin 1.000 TL'lik kısmı döneme ait ise şu kayıt yapılır.

720 GENEL YÖNETİM GİDERLERİ	1.000	
180 GELECEK AYLARA AİT GİDERLER		1.000

– Döneme ait Gider Kaydı

CEVAP: C

12. **373 Maliyet Giderleri Karşılığı:** İlgili Maliyet dönemine yüklenmesi gerektiği halde henüz ödenecek duruma gelmemiş elektrik, su, tamir bakım giderleri gibi giderler bu hesapta izlenir. Dönem sonunda tahmini gider karşılıkları, ilgili Gider hesabının borcuna bu hesabın alacağına kaydedilir.

CEVAP: D

13. **Net Gerçekleşebilir Değer:** İşin normal akışı içinde, tahmini tamamlanma maliyeti ve satışı gerçekleştirmek için gerekli satış giderleri toplamının, düşürülmesiyle elde edilen tutarı ifade etmektedir.

CEVAP: A

14. 264 Özel Maliyetler: Kira ile tutulan bir taşınmazın genişletilmesi veya ekonomik değerinin sürekli olarak arttırması amacıyla yapılan giderlere söz konusu taşınmazın işletme tarafından kullanılması için ve kira süresinin sonunda mal sahibine bırakılacak, ya da sökülmesi halinde bir değer taşımayacak olan tesisatın bedeli bu hesaplara izlenir.

NOT: Kiralanan bir taşınmaza normal bakım – onarım giderleri (boya-badana, tamir vb.) bu hesaba kaydedilmez, gider kaydedilir.

CEVAP: A

15.

	01.11.2014	
121 ALACAK SENETLERİ	3.200	
600 YURT İÇİ SATIŞLAR		3.200

– Mal satışı

	31.12.2014	
656 KAMBIYO ZARARLARI	200	
121 ALACAK SENETLERİ		200

– Dönem sonu Değerleme Kaydı

	121 Alacak Senetleri	
B	200	A
3.200		
3.000		

CEVAP: C

16.

	31.12.2014	
657 REESKONT FAİZ GİDERLERİ	80	
122 ALACAK SENETLERİ		200

– Alacak Senetlerine Reeskont Ayrılması

CEVAP: A

17. 1,7 TL X 2.000 Euro = 3.400 TL

100 KASA	3.400	
121 ALACAK SENETLERİ		3.000
646 KAMBIYO KARLARI		400

– Alacak Senedinin Tahsili

CEVAP: A

18. Dönemsellik: Bu kavram, işletmenin sürekliliği kavramı uyarınca sınırsız kabul edilen ömrünün, belli dönemlere bölünmesi ve her dönem faaliyet sonuçlarının diğer dönemlerden bağımsız olarak saptanmasını anlatır.

Bu kavrama göre, bir dönemin gelir ve giderleri başka bir döneme yazılamaz, gelirler ve giderler tahakkuk esasına göre, ait oldukları dönemlerde gösterilir.

CEVAP: D

19. Bir alacak senedinin yeni bir alacak Senedi ile Değiştirilmesi mal veya hizmet satışı nedeniyle alınan alacak senetleri vadesi geldiğinde yeni bir alacak senedi ile değiştirilebilir. Böyle bir durumda yeni senet ile eski senet arasındaki fark "642 Faiz Gelirleri" hesabının alacağına kaydedilir.

121 ALACAK SENETLERİ	2.200	
– Yeni Senet		
121 ALACAK SENETLERİ		2.000
– Eski Senet		200
642 FAİZ GELİRLERİ		

CEVAP: A

20. 308/408 Menkul Kıymet İhraç Farkları Tek düzen hesap planında Yabancı Kaynaklar bölümünde yer almaktadır.

CEVAP: E

23. "790 İlk madde ve malzeme Giderleri hesabı" 7/B seçeneğinde yer alan bir hesaptır. 7/B seçeneğinde hiç bir hesabın yansıtması yoktur.

CEVAP: B

21. Alacak Senedinin Tahsile Verilmesi: İşletmeler, alacak senetlerini kendileri tahsil edebileceği gibi, bir aracı kurumu da (Bankalar v.b) tahsil ettirebilirler. Böyle bir durumda, aracı kurumun senet bedelinden keseceği komisyon tutarı 770 Genel Yönetim Giderleri Hesabına kaydedilir.

102 BANKALAR	40.000	
770 GYG	5.000	
121 ALACAK SENETLERİ		45.000
- Senet Tahsili		

CEVAP: E

24. İşletme posta pulu satın alındığında 108 Diğer Hazır Değerler hesabının Borcuna 15.000 TL kaydetmiş ve tamamını kullanılmış gibi gider yazmış kullanılmayan kısım için düzeltme kaydı yapılmalıdır.

108 DİĞER HAZIR DEĞERLER	2.500	
770 GENEL YÖNETİM GİDERLERİ		2.500
- Kullanılmayan posta pullarının kaydı		

CEVAP: B

22. **Maliyet Bedeli:** Alış değeri ile alış giderlerinin toplamıdır. (Taşıma, sigorta, komisyon, Gümrük vergisi vb.)

$$600.000 + 10.000 + 15.000 + 5.000 = 630.000 \text{ TL}$$

hurdalar hurdacıya satılmışsa $630.000 - 15.000 = 615.000 \text{ TL}$

CEVAP: A

25. **Katkı oranı** = Net Satışlar – Değişken Gider / Net Satışlar

$$\frac{950.000 - (120.000 + 30.000) - 400.000}{800.000} = 0,50$$

CEVAP: A

26. **Güvenlik payı** = Net Satışlar – Başa baş Satış Tutarı

$$800.000 - 200.000 = 600.000$$

Güvenlik Oranı = Güvenlik payı / Net Satışlar

$$600.000 / 800.000 = 0,75$$

CEVAP: B

29. **Net İşletme Sermayesi** = Dönen Varlıklar – Kısa Vadeli Borçlar

$$800.000 - 640.000 = 160.000 \text{ TL}$$

CEVAP: C

27. Finansal **Kaldırac** Oranı = $\frac{\text{Toplam Yabancı Kaynaklar}}{\text{Aktif Toplamı}}$

$$0,70 = \frac{\text{Toplam Yabancı Kaynaklar}}{2.400.000}$$

Toplam Yabancı Kaynaklar = 1.680.000 TL

CEVAP: A

28.

Aktif	Pasif
Dönen Varlıklar	KVYK
	UVYK
Duran Varlıklar	Öz Kaynaklar
Aktif Toplamı	Pasif Toplamı
2400.000	2400.000

Dönen Varlıklar / Duran Varlıklar = 0,5

$$\frac{5X}{10X} = 2400.000 \quad 15X = 2400.000 \quad X = 160.000 \text{ TL}$$

$$\text{Cari Oran} = \frac{\text{Dönen Varlıklar}}{\text{KVYK}} = 1,25 = \frac{800.000}{\text{KVYK}}$$

$$\text{KVYK} = 640.000$$

İşletmede Toplam Yabancı Kaynaklar 1.680.000 TL

1.680.000 – 640.000 KVYK = 1.040.000 Uzun Vadeli Borçlar

Toplam Yabancı Kaynaklar

CEVAP: B

30.

Yıllar	Anapara Taksidi	Faiz	Toplam
1. yıl	200.000	160.000	360.000
2. yıl	200.000	120.000	320.000
3. yıl	200.000	80.000	280.000
4. yıl	200.000	40.000	240.000

Dördüncü yıl 200.000 + 40.000 = 240.000 TL

CEVAP: B