



yükseliş
kariyer rehberliği

GENEL YETENEK GENEL KÜLTÜR DENEME SINAVI ÇÖZÜMLER

ÇÖZÜMLER
DENEME SINAVI

Genel Yetenek

- Türkçe
- Matematik

Genel Kültür

- Tarih
- Coğrafya
- Vatandaşlık

**YÜKSELİŞ KARIYER REHBERLİĞİN
BAŞARIYA TAŞIYAN KADROSUNDAN**

TÜRKÇE	: GÖKHAN ARTANTAŞ
MATEMATİK	: FATİH ATAK & İLKHAN ALTUNBÜKEN
TARİH	: HAKAN DEDE
COĞRAFYA	: SABAHATA ŞEN ŞAHİN
VATANDAŞLIK	: ÖZAL DURAN

AÇIKLAMALAR

I. Sınav kitapçığında sırasıyla:

Genel Yetenek

- Türkçe (30 Soru)
- Matematik (30 Soru)

Genel Kültür

- Tarih (27 Soru)
- Coğrafya (18 Soru)
- Vatandaşlık (15 Soru)

bulunmaktadır.

II. Sınavda toplam 120 soru bulunmaktadır. Sınav süresi 120 dakikadır.

1. Bu testte 60 Soru vardır.

2. Cevaplarınızı, cevap kağıdının Genel Yetenek Testi için ayrılan kısmına işaretleyiniz.

1. “Soruda yetenekli ama kırılğan ruh” sözüyle hassas kişilikli, sanat becerisi yüksek anlamında kullanıldığı için doğru yanıt E’dir.

CEVAP: E

2. Mırıldanmak insana ait bir özellikken rüzgara aktırılmıştır. İnsandan doğaya bir aktarma yapılmış. Aynı zaman da bu bir kişileştirme sanatıdır. Yanıt D’dir.

CEVAP: D

3. **Yansıma:** Doğadaki anlamsız seslerin taklidine denir. Cıvıltı, me, gümbürtü, gürleme, yansımadır. Parıldama ise bir ses değildir. Cevap C’dir.

CEVAP: C

4. Aralarında benzerlik bulunan iki öğeden zayıfı güçlüye benzetmeye teşbih (benzetme) denir. IV. Cümlede benzetme yoktur. Cevap D’dir.

CEVAP: D

5. Aşamalı durum değişimin bir anda değil yavaş yavaş gerçekleşmesini ifade eder. “Başarılı oldukça ona duyulan ilgi de artıyor. Cümlesinde aşamalı bir durum vardır. Cevap B’dir.

CEVAP: B

6. Soruda “deli” sözcüğü sıfat tamlaması oluşturmuş, “bulut, ucu, ağaç” sözcükleri isim olarak kullanılmıştır. “Çağırın” sözcüğü ise fiildir. Yanıt A’dir.

CEVAP: A

7. Seçeneklerde “var, yok, böyle, su sözcükleri isim olarak kullanılmıştır. Yüklem isimden oluşuyorsa isim cümlesidir, fiilden oluşuyorsa fiil cümlesidir. C seçeneği “söylememiştim değil mi?” şeklinde bitmiş. Bu durumda kural olarak “değil”den önceki kelimenin türüne bakılır. “söyle-“ fiil olduğu için yanıt C’dir.

CEVAP: C

8. Dönüşlü çatıda eylemi yapan yaptığı eylemden etkilenir. Gören ve sevinen aynı kişi olduğu için çatı dönüşlüdür. Cevap B’dir.

CEVAP: B

9. Sarı – sarardı, “ı” düşmüş. Kayıp oldu – kayboldu, “ı” düşmüş “p” “b”ye dönüşmüş. Art – ardi “t” “d” ye dönüşmüş. Uç – ucu “ç” “c”ye dönüşmüş. Ağaç – ağacı “ç” “c”ye dönüşmüş. Görünce kelimesinde bir ses olayı yoktur. Cevap D’dir.

CEVAP: D

10. Divan edebiyatında “e” harfi küçük yazılır ve ona gelen ek ayrılmaz. Yanıt A’dir.

CEVAP: A

11. Eser adları çift tırnak içinde gösterilmelidir. Cümle içerisinde iki defa tırnak kullanılacaksa önce çift, sonra tek tırnak kullanılır. Cevap D’dir.

CEVAP: D

12. C seçeneğinde sözcüğün yanlış yerde kullanılmasından kaynaklanan bir anlatım bozukluğu vardır. “sayısız plastikten değil, plastikten yapılmış sayısız tarak” şeklinde olmalıydı. Doğru seçenek C’dir.

CEVAP: C

13. Otosansür kişinin kendi çalışmalarını sınırlaması, yasaklamasıdır. Parçada otosansür nedir sorusuna yanıt olarak verilmiştir. Yanıt D'dir.

CEVAP: D

14. Parçada Ahmet Mithat Efendi'nin, kalemını halkı eğitmek için bir araç olarak kullandığı yazıyor. Halkı eğitmek isteyen sanatçılar " sanat topluluğundur " düşüncesini benimsemiştir. Yanıt C'dir.

CEVAP: C

15. Parçada sevmenin ilk şartı insanın kendisini sevmesidir düşüncesi vurgulanmış. Kendini sevmeyen insanın başka canlıları da sevmeyeceği düşüncesi üzerinde durulmuş. Yanıt D'dir.

CEVAP: D

16. "Eleştirel gerçekçi yöntemle insanlardaki ruhsal çarpıklıklara ve ezikliklere güldürü öğesini başarıyla katar. Bu başarı onu usta bir yazar yapar." Cümlesi ile B seçeneğinde verilenler aynıdır. Cevap B'dir.

CEVAP: B

17. "Hep bir köşebaşında, öldüğü söylenen o sevdiğim kişiyle karşılaşacakmışım gibi gelir bana. Aradan uzun bir zaman geçse de bu duyguyu yitirmem" cümlesinden insanın sevdiklerinin ölümünü kabullenemediği çıkıyor. Yanıt A'dır.

CEVAP: A

18. "İnsanın bilme ve bildiğini aktarabilme ihtiyacını karşılamak" cümlesinde ve paragrafın son bölümünde mitosların ortaya çıkış nedenleri anlatılmaktadır. Yanıt A'dır.

CEVAP: A

19. Paragrafın sonuç bölümünde " Her canlı kendine ait bilgiyi sonuna kadar kullanıyor. İnsan hariç ." cümlesinde insanların bilgiyi tam kullanamamaları eleştiriliyor. Cevap E'dir.

CEVAP: E

20. "Bütçesine ağır bir yük getireceği için büyük oğlanın gölgelenen, üniversiteyi kazanma sevinci..." cümlesinden ekonomik sorunları olduğu anlaşılıyor. Yanıt C'dir.

CEVAP: C

21. "Öykülerim yaşamdan kopuk, masabaşı ürünler değildir. Yaşamın tam gerçeğidir." cümlelerinden öykülerin hayal ürünü olmadığı anlaşılıyor. Yanıt A'dır.

CEVAP: A

22. "Yazdığım her öykü için mekan aradığım, baktığım olur ve yazdığım her öykü için altyapı çalışması yapar notlar alırım." Cümleleri yazarın gerçeği nasıl yakaladığını ifade ediyor. Yanıt D'dir.

CEVAP: D

23. IV. Cümlede Uygarlığın, edebiyatı gerçek değerinden koparamadığı yazıyor. Bu durum D seçeneğine varılmaz. Yanıt D'dir.

CEVAP: D

24. V. Cümlede verirse sözcüğü cümleye koşul anlamını katmıştır. VI. Cümlede sanatın başarısı güncel, ulusal sürekli ve evrensel olması şartına bağlanmıştır. Yanıt E'dir.

CEVAP: E

25. Paragrafın son cümlesinde “Sorumluluk yolunda olmak, mutsuzluk yolunda olmaktır” cümlesinde sorumlu insanların mutlu insanlar olmadığı anlatılmış.

CEVAP: C

26. I. cümlede insanlığa karşı sorumlu olmak II. cümlede sorumluluğun kendimizden başlayarak dünyaya açılması, kapsam alanıdır. Yanıt A'dır.

CEVAP: A

	Aysun	Birgül	Ceyda	Demet	Elif
Renk	Gri	Beyaz	Gri	<u>Gri</u> Beyaz	<u>Beyaz</u> Gri
Desen	Desenli	Desensiz	Desensiz	Desenli	Desenli
Ödeme	Taksit	Peşin	Taksit	Taksit	Peşin

27. Perdelerden beyaz, desensiz olan peşin ödenmiştir bilgisi sadece Birgül'ün bulunduğu bölüme yerleştirilebilir. Yanıt B'dir.

CEVAP: B

28. Tabloya göre göre, Demet pardeyi taksitle almıştır. Yanıt B'dir.

CEVAP: B

29. Aysun'un desenli perde alması durumunda Ceyda desensiz almalıdır. Yanıt E'dir.

CEVAP: E

30. Tablodaki bilgilere göre, Birgül'ün perdesinin rengi, şekli ve ödeme biçimi kesin olarak biliniyor. Yanıt A'dır.

CEVAP: A

$$31. \frac{\left(6 - \frac{1}{3}\right) - \left(3 + \frac{2}{3}\right)}{4 \frac{1}{4} - \left(\frac{1}{4} - 1\right)} = \frac{6 - \frac{1}{3} - 3 - \frac{2}{3}}{4 + \frac{1}{4} - \frac{1}{4} + 1}$$

$$= \frac{6 - 3 - \frac{1}{3} - \frac{2}{3}}{4 + 1}$$

$$= \frac{3 - 1 - \frac{2}{3}}{5} = \frac{2}{5}$$

CEVAP: E

$$32. \begin{aligned} -/a &= \frac{2}{5} - \frac{5}{7} - \frac{8}{9} && \text{a'yı (-)} \\ &&& \text{ile çarpalım} \\ b &= \frac{12}{5} - \frac{19}{7} + \frac{10}{9} && \text{(Taraf} \\ &&& \text{tarafa} \\ &&& \text{toplayalım)} \\ -a &= -\frac{2}{5} + \frac{5}{7} + \frac{8}{9} \\ b &= \frac{12}{5} - \frac{19}{7} + \frac{10}{9} \\ -a + b &= \left(-\frac{2}{5} + \frac{12}{5}\right) + \left(\frac{5}{7} - \frac{19}{7}\right) + \left(\frac{8}{9} + \frac{10}{9}\right) \\ &= 2 - 2 + 2 \\ &= 2 \\ &= a + 2 \end{aligned}$$

CEVAP: C

$$33. \sqrt{4 + 2\sqrt{3}} = \sqrt{3} + 1$$

$$\begin{aligned} &\swarrow \searrow \\ &4 = 3 + 1 \end{aligned}$$

$$(1 - \sqrt{3}) \cdot (\sqrt{4 + 2\sqrt{3}}) + 2$$

$$(1 - \sqrt{3}) \cdot \underbrace{(1 + \sqrt{3})}_{1^2 - (\sqrt{3})^2} + 2$$

$$1 - 3 + 2 = 0$$

CEVAP: B

34. $a = 3^{12}$
 $b = 2^{16}$ üslerin OBEB'ini alalım.
 $c = 5^8$

$$\begin{array}{ccc|c} 12 & 16 & 8 & 4 \\ 3 & 4 & 2 & \end{array}$$

üsleri OBEB 4 parantezine alalım.

$$a = 3^{12} = (3^3)^4 = 27^4$$

$$b = 2^{16} = (2^4)^4 = 16^4$$

$$c = 5^8 = (5^2)^4 = 25^4$$

üsler aynı olduğundan $a > c > b$ 'dir.

CEVAP: D

35. $AB = 7(A + B)$
 $10A + B = 7A + 7B$
 $3A = 6B$
 $A = 2B$
 $2 \quad 1 \rightarrow A + B = 3$
 $4 \quad 1 \rightarrow A + B = 6$
 $6 \quad 3 \rightarrow A + B = 9$
 $8 \quad 4 \rightarrow A + B = 12$

CEVAP: C

36. Bölen a, kalan 4'ten büyük olmalıdır. Yani, $a > 4$ 'tür. Bölünen sayı 40'tan kalan 4 çıkarılırsa, $40 - 4 = 36$ sayısı a, ya tam bölünmelidir. Öyleyse, a.36'nın 4 ten büyük bölenleridir.

36'nın 4'ten büyük bölenleri: 6,9,12,18 ve 36'dır. a'nın alabileceği 5 farklı değer vardır.

CEVAP: B

37. (1)... $(a + b)^2 = a^2 + 2ab + b^2 \Rightarrow a^2 + b^2 = (a + b)^2 - 2ab$
(2)... $(a - b)^2 = a^2 - 2ab + b^2 \Rightarrow a^2 + b^2 = (a - b)^2 + 2ab$

$$a^2 + b^2 \quad (1) \text{ ve } (2) \text{ den}$$

$$\begin{array}{rcl} \swarrow & & \searrow \\ (a + b)^2 - 2ab & = & (a - b)^2 + 2ab \\ 6^2 - 2 \cdot 4 & = & (a - b)^2 + 2 \cdot 4 \\ 36 - 8 & = & (a - b)^2 + 8 \\ 20 & = & (a - b)^2 \end{array}$$

$$a - b = \pm\sqrt{20} = \pm 2\sqrt{5}$$

CEVAP: A

38. $a < |a| \Rightarrow a < 0$ 'dir.

$$b^2 < b \Rightarrow 0 < b < 1$$
'dir.

$0 < b < 1$ her tarafı negatif a ile çarparsak

$$0 \cdot a > a \cdot b > a \quad (\text{eşitsizlikler yön değiştirir})$$

$$0 > a \cdot b > a$$

CEVAP: E

39. $\frac{(n+1)!}{n \cdot (n-1)!} = 8$
 $\frac{(n+1) \cdot \cancel{n} \cdot \cancel{(n-1)!}}{n \cdot \cancel{(n-1)!}} = 8$
 $n + 1 = 8$
 $n = 7$

$$\frac{n!}{5!} = \frac{7!}{5!} = \frac{7 \cdot 6 \cdot 5!}{5!} = 7 \cdot 6 = 42$$

CEVAP: C

40. $a < b < 0 < c$

$$\begin{array}{l} \underbrace{|a-b|}_{-} - \underbrace{|c-b|}_{+} + \underbrace{|a+b|}_{-} \\ = -(a-b) - (c-b) - (a+b) \\ = -a + b - c + b - a - b \\ = -2a + b - c \\ = b - 2a - c \end{array}$$

CEVAP: D

41. Gruba eklenenler yaş ortalamasını değiştirmeden, eklenenlerin yaş ortalaması grup ile aynı ve 23'tür.

Katılan 5 kişinin yaş toplamı = $5 \cdot 23 = 115$ 'tir.

En yaşlısı en fazla olacak ve 5 kişinin yaşları iki basamaklı en az ve farklı olacak ise,

$$\begin{aligned} 10 + 11 + 12 + 13 + x &= 115 \\ 46 + x &= 115 \\ x &= 69 \end{aligned}$$

CEVAP: C

42. Değer verelim ve deneyelim;

$$\begin{aligned} x &= 3y \\ x^y &= y^{\frac{3+x}{2}} \Rightarrow 9^3 = 3^{\frac{3+9}{2}} \\ (3^2)^3 &= 3^{\frac{12}{2}} \\ 3^6 &= 3^6 \end{aligned}$$

Öyleyse, x'e verdiğimiz değer 9 olur ve denklemi sağlar.

CEVAP: B

43. Kutucuklara yerleştirilmiş 6, 10, 11 dahil yerleşecek 12 sayının toplamı

$$1 + 2 + \dots + 12 = \frac{12 \cdot 13}{2} = 78$$

3 sütunun toplamı eşit olduğundan, her bir sütunun toplamı $\frac{7 \cdot 8}{3} = 26$ dir.

En büyük 12 sayısı mecbur 11'in üzerinde olacaktır. 10'un altındaki sayı da mecburen 9 olacaktır. Sayıları yerleştirelim

	1.	2.	3.
1.	12	8	10
2.	11	7	9
3.	2	6	4
4.	1	5	3
	↓	↓	↓
Toplam	Toplam	Toplam	
	26	26	26

CEVAP: D

44. 1. sütun ve 2. satırda olan sayı 9'dur.

CEVAP: B

$$\begin{array}{rcl} 1 \text{ no'lu daire} & \rightarrow & 14 \text{ Mektup} \\ 2 \text{ no'lu daire} & \rightarrow & 13 \text{ mektup} \\ & & | \\ & & | \\ & & | \\ 12 \text{ no'lu daire} & \rightarrow & 3 \text{ Mektup} \\ \hline \text{Toplam Mektup Sayısı} & & \\ 3 + 4 + \dots + 14 & = & \frac{14 \cdot 15}{2} - (1 + 2) \\ & = & 7 \cdot 15 - 13 \\ & = & 102 \end{array}$$

CEVAP: D

46. Kodu 1102 ise asal çarpanlar küçükten büyüğe 4 tane olmalıdır. 2, 3, 5 ve 7

$$\text{Kod } 1102 \Rightarrow \frac{7^2 \cdot 5^1 \cdot 3^0 \cdot 2^2}{140} \text{ sayımızdır.}$$

CEVAP: D

47. x'in kodu 1203 ise, $x = 7^1 \cdot 5^2 \cdot 3^0 \cdot 2^3$

$$y \text{ nin kodu } 0124 \text{ ise, } y = 7^0 \cdot 5^1 \cdot 3^2 \cdot 2^4$$

öyleyse;

$$\frac{x}{y} = \frac{7^1 \cdot 5^2 \cdot 3^0 \cdot 2^3}{7^0 \cdot 5^1 \cdot 3^2 \cdot 2^4} = \frac{7 \cdot 5}{3^2 \cdot 2} = \frac{35}{18} \text{ dir.}$$

CEVAP: A

48. Ahmet = Burak x $\frac{25}{100}$

Bilye sayıları

Ahmet	Burak	Emre
x	4x	y

$$x + 4x + y = 82$$

$$5x + y = 82$$

x'in en fazla olabilmesi için y en az olmalıdır. Burak'ın bilye sayısı en fazla

$$4 \cdot x = 4 \cdot 16 = 64$$

CEVAP: D

$$49. \frac{1}{x} = 2 \Rightarrow x = \frac{1}{2}$$

$$\frac{1}{y} = 3 \Rightarrow y = \frac{1}{3}$$

$$\frac{1}{\frac{1}{2} \bullet \frac{1}{3}} = \frac{1}{\frac{1}{2} + \frac{1}{3}}$$

$$\frac{1}{\frac{1}{2} \bullet \frac{1}{3}} = \frac{5}{\frac{1}{2} + \frac{1}{3}}$$

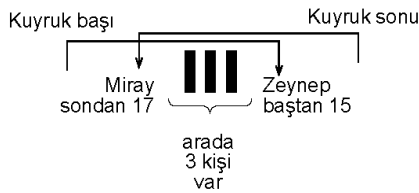
$$\frac{1}{2 \bullet 3} = \frac{5}{\frac{1}{2} + \frac{1}{3}}$$

$$\frac{1}{2 \bullet 3} = 5$$

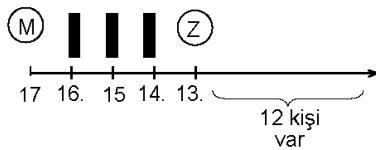
$$2 \bullet 3 = \frac{1}{5}$$

CEVAP: D

50. Zeynep'in arkasında en az kişi olabilmesi için kuyruk kısalmalıdır. Yani, Miray kuyrukta Zeynep'in önünde olmalıdır.



Miray ve Miray'dan sonrasına bakalım ve Zeynep'in arkasında en az kaç kişi olacağını bulalım.



Zeynep'in arkasında 12 kişi var.

CEVAP: D

51. Armutların x tanesi 180 gr, y tanesi 150 gr olsun.

$$x \cdot 180 \text{ gr} + y \cdot 150 \text{ gr} = 1,86 \text{ kg}$$

$$x \cdot 180 \text{ gr} + y \cdot 150 \text{ gr} = 1860 \text{ gr}$$

ifadelerin hepsinin OBEB'leri 30'a bölelim.

$$x \cdot \frac{180}{30} + y \cdot \frac{150}{30} = \frac{1860}{30}$$

$$x \cdot 6 + y \cdot 5 = 62 \quad \text{en fazla armut alabilmesi için}$$

$\frac{1}{2} \quad \frac{1}{10} \quad y$ 'yi büyütüp x 'i küçültmeliyiz.

En çok $2 + 10 = 12$ armut olur.

CEVAP: C

52. Kimin boyunun uzun olacağı belli olmadığından, denklemlerin farkının mutlak değeri alınır.

$$|A - B| = 9 \text{ cm}$$

$$|(28 + 2 \cdot t) - (13 + 5 \cdot t)| = 9$$

$$|15 - 3t| = 9$$

$$15 - 3t = 9$$

$$t = 2 \cdot \text{ay}$$

$$15 - 3t = -9$$

$$T = 8 \cdot \text{ay}$$

CEVAP: D

53. 1. bölüm 40. bölüm

Perşembe

?

$$40 - 1 = 39 \text{ bölüm geçmiş}$$

$$39 \text{ bölüm} \times 10 \text{ gün} = 390 \text{ gün geçmiş}$$

$$\begin{array}{r} 390 \quad 7 \text{ gün} \\ 35 \overline{) 390} \quad 55 \text{ hafta} \\ \underline{40} \\ 35 \\ \underline{5} \end{array}$$

5 gün ileri gitmek yerine 2 gün geri gelebiliriz.

Perşembe \Rightarrow Çarşamba \Rightarrow Salı

CEVAP: B

54. 200 kişide \times x kişi ise
100'de \times 30 kişi

$$x = \frac{200 \cdot 30}{100} \Rightarrow 60 \text{ kişi}$$

60 kişi olan E telefon kullananlar.

CEVAP: A

55. İşçiler tüm çalışanların $\frac{1}{3}$ ü olacak ise,
 $1800 \cdot \frac{1}{3} = 600$ kişi işçi olmalıdır.

$150^\circ \times 750$ kişi ise
 $50^\circ \times x$ kişi

$$x = \frac{750 \cdot 50}{150} = \frac{750}{3} = 250 \text{ kişi}$$

$$600 - 250 = 350$$

kişi meslek değiştirip işçi olmalıdır. Böylece tüm çalışanların $\frac{1}{3}$ ü işçi olsun.

CEVAP: A

56. 2 kişi sabit olacağı için 10 kişiden geriye kalan 8 kişi içinden 4 kişinin seçimi yapılır.

$$\begin{aligned} \binom{8}{4} &= \frac{8!}{(8-4)! \cdot 4!} \\ &= \frac{8 \cdot 7 \cdot 6 \cdot 5 \cdot \cancel{4!}}{4! \cdot \cancel{4!}} \\ &= \frac{\cancel{8} \cdot 7 \cdot \cancel{6}^2 \cdot 5}{\cancel{4} \cdot 3 \cdot \cancel{2} \cdot 1} \\ &= 70 \end{aligned}$$

CEVAP: C

57. $f(x + 1)$ fonksiyonunda x yerine $(x - 1)$ yazılırsa, $f(x)$ fonksiyonu bulunur.

$$f(x) = 2 \cdot (x - 1) + 8$$

$$f(x) = 2x + 6$$

$g(x - 1)$ fonksiyonunda x yerine $(x + 1)$ yazılırsa, $g(x)$ fonksiyonu bulunur.

$$g(x) = 2 \cdot (x + 1)$$

$$g(x) = 2x + 2$$

$g^{-1}(x)$ fonksiyonu

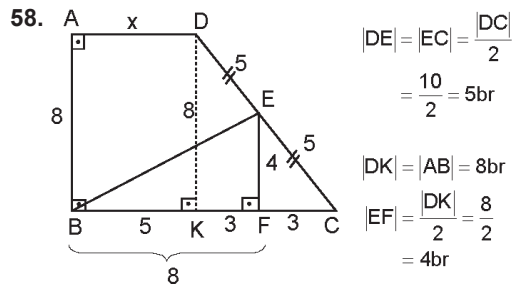
$x = 2y + 2$ den x çekilerek

$$\frac{x-2}{2} = y = g^{-1}(x) \text{ bulunur.}$$

$$g^{-1}(x) = g^{-1}(8) = \frac{8-2}{2} = 3$$

$$f \circ g^{-1}(8) = f(3) = 2 \cdot 3 + 6 = 12 \text{ bulunur.}$$

CEVAP: A



EFC üçgeninde, 3 - 4 - 5 üçgeninin

$$|FC| = 3 \text{ br}$$

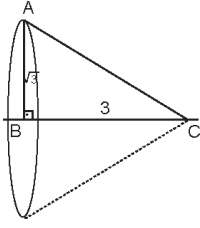
$$|EF| \parallel |DK| \Rightarrow |KF| = |FC| = 3br$$

$$|BC| = |BF| - |KF| = 8 - 3 = 5br$$

$$x = |AD| = |EK| = 5br \text{ dir.}$$

CEVAP: D

59.

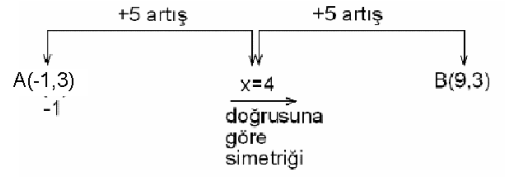


Şekildeki ABC dik üçgeni [BC] kenarı etrafında 360° çevrilmesiyle yarıçapı $\sqrt{3}$ cm, yüksekliği 3 cm olan bir koni elde edilir. Oluşan cismin hacmi,

$$\frac{\pi \cdot r^2 \cdot h}{3} \text{ formülünden, } \frac{\pi \cdot (\sqrt{3})^2 \cdot 3}{3} = 3\pi \text{ cm}^3 \text{ tür.}$$

CEVAP: C

60.



B(9,3) noktası doğru üzerinde olduğuna göre denklemi sağlamalıdır.

$$y = \frac{2}{3}x + a + 4$$

$$3 = \frac{2}{3} \cdot 9 + a + 4$$

$$3 = 6 + a + 4$$

$$-7 = a$$

CEVAP: D

1. Bu testte 60 Soru vardır.

2. Cevaplarınızı, cevap kağıdının Genel Kültür Testi için ayrılan kısmına işaretleyiniz.

1. Asya Hun Devleti hükümdarı Mete Han, kendisinden arazi isteyen Tunguz hükümdarına “Toprak verilmez çünkü milletindir.” diyerek vatan toprağının kendisine ait bir mülk olmadığını belirtmiştir.

CEVAP: D

2. Büyük Selçuklu Devleti hükümdarları Farsça unvanlar kullanmamışlardır.

Ülkenin, hanedanın ortak malı kabul edilmesi ve hükümdarlık alameti olarak hutbe okutmaları her iki devletin de ortak özelliklerindedir.

CEVAP: D

3. Selçuklularda ana yapısı cami olan binalar topluluğu külliye olarak adlandırılmıştır.

CEVAP: B

4. Sipah ve silahtar Kapıkulu askeri birliklerinin süvari grubunda yer alan ve savaş zamanlarında padişahı koruyan birliklerdir.

CEVAP: E

5. Osmanlı Devleti'nde merkeze uzak olan ve tımar sisteminin uygulanmadığı eyaletlerden yılda bir kez toplanan ve doğrudan merkez hazinesine aktarılan vergi salıyanedir. Bu vergiye kaynak olan araziye ise mukataa denilmiştir.

CEVAP: A

6. Osmanlı Devleti'nde, Hafız Osman ve Amasyalı Şeyh Hamdullah gibi sanatçıların ün kazandığı sanat dalı hat sanatıdır.

CEVAP: C

7. **Yeddi Vahid Usulü:** 1826 yılında padişah II. Mahmut tarafından tahıl, yün, zeytinyağı gibi temel ihtiyaç mallarının alım satımının sadece devlet tarafından belirlenmiş kişiler tarafından yapılabildiği, devletin yerli üreticileri korumak amacıyla uyguladığı tekelci himaye sistemidir.

İltizam Sistemi: Osmanlı devlet gelirlerinin bir bölümünün belli bir bedel karşılığında, açık artırma usulü ile genelde üç yıllığına kişilere devredilerek toplanması yöntemine verilen isimdir.

Esham Sistemi: XVIII. yüzyılda Osmanlı hazinesinin sıcak para ihtiyacının sağlanmasında “Malikâne usulü”yle elde edilen gelirler yetmeyince mukataaların yıllık kârlarının paylara ayrılarak satılması usulüne verilen isimdir.

CEVAP: A

8. Duraklama Döneminde, Osmanlı Devleti'nde eğitim sisteminde bozulmalar meydana gelmiştir. Bu dönemde küçük yaşta çocuklara müderrislik unvanı verilmiş ve bu durum “beşik ulemalığı” olarak adlandırılmıştır.

CEVAP: D

9. Napolyon'un soruda verilen sözüyle kastettiği Osmanlı devlet adamı, Cezzar Ahmet Paşa'dır.

CEVAP: E

10. Mehmet Akif İslamcılığı, Namık Kemal Osmanlıcılığı, Abdullah Cevdet Batıcılığı, Ziya Gökalp Türkçülüğü, Mithat Paşa Osmanlıcılığı savunmuşlardır.

CEVAP: B

11. Şükufeza, Osmanlıda yazarlarının tamamı kadınlardan oluşan ilk dergidir.

CEVAP: E

12. İttihat ve Terakki Cemiyeti, 1918 yılında kendisini feshettikten sonra “Teceddüt Fırkası” adı altında siyasal yaşamına devam etmiştir. Diğer seçenekler ise İttihat ve Terakki Cemiyetinin özellikleri arasında yer alır.

CEVAP: E

13. Ömer Fahreddin Türkkân (1868 -1948), Türk asker ve diplomat. Özellikle I. Dünya Savaşı sırasında çıkan Şerif Hüseyin İsyanı’nda zor şartlar altında Medine’de yönettiği 2 yıl 7 ay süren Medine Müdafaası ile bilinmektedir. “Medfne Müdâfii”, “Türk Kapları”, “Çöl Kapları”, “Medine Kahramanı” lakaplarıyla anılır. Medine Kuşatması’ndan sonra savaş esiri olarak önce 1919’da Mısır’a daha sonra da Malta’ya sürgün edildi. Ankara Hükümetinin gayretleriyle 1921’de Malta’dan kurtulduktan sonra Eylül 1921 tarihinde Türk Kurtuluş Savaşı’na katılmak üzere Ankara’ya geldi. Başkomutan Müşir Gazi Mustafa Kemal Paşa tarafından Güney Cephesi’nde Fransız Ordusu’na karşı savaşan Türk kuvvetlerini birleştirmekle görevlendirildi.

CEVAP: D

14. Namık Kemal, 1888’de ölmüştür. Kurtuluş Savaşı içerisinde yer almaz.

CEVAP: A

15. Minber, Albayrak, Yeniğün ve Vatan gazeteleri Millî Mücadele tarafları yayın yapmışlardır. Ancak Aydede, Ümit, Peyamisabah gibi gazeteler ise Millî Mücadelenin karşısında yer almışlardır.

CEVAP: B

16. Kurtuluş Savaşı sırasında Birinci Eğitim Kongresi (Maarif Kongresi) Eskişehir – Kütahya Savaşı devam ederken 15 Temmuz 1921’de Ankara’da toplanmıştır. Mustafa Kemal bu kongre sırasında “Cehaletle mücadele etmek düşmanla mücadele kadar önemlidir. demıştır.

CEVAP: C

17. Kurtuluş Savaşı sırasında Osmanlı Devleti’yle Çarlık Rusya arasında yapılmış olan tüm antlaşmalar Moskova Antlaşması ile geçersiz sayılmıştır. Moskova Antlaşması, I. İnönü Savaşı’ndan sonra TBMM ile Sovyet Rusya arasında yapılmış, böylece Batılı büyük bir devlet ilk kez TBMM’yi tanımıştır.

CEVAP: B

18. Kurtuluş Savaşı’nı anlatan “Siperde Mektup Okuyan Askerler” tablosu Hikmet Onat’a aittir.

CEVAP: E

19. Atatürk “Kendi varlığının bilincine erişmiş, ölüm ile tutsaklığı yeğ tutmuş ve bunu her gün fiilen kanıtlayabilen bir milleti yok etmek gibi zalim bir isteğe düşmek kadar vahşet düşünülebilir mi?” sözüyle millî bağımsızlık ilkesinin önemini vurgulamıştır. Türk milletinin bağımsızlığına düşkün olduğu ve bunu korumak için bu milletin gerekirse ölümü bile göze alacağı belirtilmiştir.

CEVAP: A

20. Hüseyin Sadeddin Arel, Türk Beşleri adlı grupta yer alan bir besteci değildir.

Cemal Reşit Rey, Necil Kazım Akses, Hasan Ferit Alnar, Ahmet Adnan Saygun, Ulvi Cemal Erkin Türk Beşleri olarak anılmaktadır.

CEVAP: B

21. 1935 tarihli kanunda Kabotaj Bayramı yer almamıştır.

CEVAP: E

22. Meclis Hükümeti Sistemi, bakanlar kurulunun oluşturulmasını ve bakanların uyum içerisinde çalışmasını zorlaştırmıştır.

CEVAP: D

23. Atatürk'ün "Paşaların Komplosu" olarak nitelendirildiği girişim Terakkiperver Cumhuriyet Fırkasının kurulmasıdır.

CEVAP: D

24. Lozan Antlaşması'nın ardından Boğazlarla ilgili yeni bir düzenleme yapılmasında,

- İtalya'nın Habeşistan'ı işgal etmesi
 - Almanya'nın Ren bölgesini silahlandırması
 - Avusturya'nın zorunlu askerliği yeniden başlatması
 - Japonya'nın Mançurya'yı işgal etmesi
- gelişmeleri etkili olmuştur.

CEVAP: E

25. II. Dünya Savaşı sırasında Fransa'nın kurtarılması için ABD, İngiliz ve Kanada birliklerinden oluşan Müttefik güçlerinin 1944 yılında gerçekleştirdikleri harekât Normandiya Çıkarmasıdır.

Barbarossa Harekâtı: Almanya'nın 22 Haziran 1941'de SSCB'ye saldırarak, SSCB'yi teslim almasına yönelik harekâttir.

Maginot Hattı: Fransızlar tarafından inşa edilen ve II. Dünya Savaşı'na kadar hiç test edilmeyen bu hat, birbirinden bir top atımı uzaklıkta 50 savunma kulesi ve bunlara bağlantılı yeraltı sığınaklarından oluşmuştur.

Pearl Harlbour Baskını: Japonya'nın, 7 Aralık 1941'de ABD'nin Pasifik üstünlüğünü simgeleyen Hawaii takımadalarından Honolulu'daki deniz ve hava üssü Pearl Harlbour'a saldırmasıdır.

Marita Harekatı: Nazi Almanyasının Yunanistan'a saldırması harekâttir.

CEVAP: D

26. Dayton Antlaşması 1995'te Bosna – Hersek Savaşını sonlandırmak için Bosna– Sırbistan ve Yugoslavya arasında imzalanmıştır.

CEVAP: B

27.22 Haziran 1993 tarihinde yapılan Kopenhag Zirvesi'nde , Avrupa Konseyi , Avrupa Birliği'nin genişlemesinin Merkezi Doğu Avrupa Ülkelerini kapsayacağını kabul etmiş ve aynı zamanda adaylık için başvuruda bulunan ülkelerin tam üyeliğe kabul edilmeden önce karşılaşması gereken kriterleri de belirtmiştir. Bu kriterler siyasi, ekonomik ve topluluk mevzuatının benimsenmesi olmak üzere üç grupta toplanmıştır.

CEVAP: B

28. Soruda A, B, C ve E seçeneklerinde verilen özellikler Ulubat Gölü projesinin amaçları arasındadır. İnsanlara yeni iş alanları sağlamak bu projenin amaçları arasında değildir.

CEVAP: D

29. Kazakistan – Çin boru hattı Türkiye'den geçmez ama diğer boru hatları Türkiye'den geçer.

CEVAP: A

30. Soruda A, B, C ve D seçeneklerinde verilen özellikler jeopolitik konumun özellikleridir. Fakat yağış miktarının fazla olması jeopolitik konumun unsurlarından biri değildir.

CEVAP: E

31. GAP, Güneydoğu Anadolu Bölgesi'ndeki tarım alanlarının sulanması amacıyla yapılan projedir. GAP'ın tamamlanmasıyla su isteği fazla olan şeker pancarı ve mısırın ekim alanı genişlerken su isteği az olan kırmızı mercimek ve buğdayın ekim alanı daralır.

CEVAP: A

32. Doğu Karadeniz projesinin temel amacı bölümü ekonomik olarak kalkındırmaktır. Soruda A,B,C ve E seçeneklerinde verilen özellikler ekonomik olarak kalkınmaya katkı sağlar. Fakat bu projenin amaçları arasında kırsal alandaki yerleşmeleri toplu hale getirmek yoktur.

CEVAP: D

33. Akdeniz Bölgesi'nde tarımda sulamaya duyulan ihtiyacın Ege Bölgesi'nden fazla olmasının nedeni yaz sıcaklıklarının yüksek olmasıdır. Çünkü yaz sıcaklıkları arttıkça buharlaşma artar. Bu da sulamaya duyulan ihtiyacı artırır.

Akdeniz'de yükseltinin az olduğu alanlarda yol yapımı kolaydır.

Bölgede kış sıcaklıkları yüksek olduğu için seracılık maliyetleri düşüktür.

Adana bölümünde derinlik az olduğu için deltalar vardır.

Akdeniz Bölgesi; Türkiye'de yeraltı suyunun seviyesinin en yüksek olduğu bölgedir.

Nedeni Karstik arazinin yaygın olmasıdır.

CEVAP: A

34. Marmara Bölgesi'nde yükselti az olduğu için bütün ulaşım sistemleri gelişmiştir. (Yükselti)

Karadeniz Bölgesi'nde killi arazi yaygın olduğu için heyelan çoktur. (Jeolojik yapı)

Doğu Anadolu Bölgesi doğuda olduğu için güneş daha erken doğar. (Matematik konum)

Güneydoğu Anadolu Bölgesi'nde bulutlu gün sayısı az olduğu için güneş enerji potansiyeli en yüksektir. (İklim özellikler)

Ege Bölgesi'nde termik santrallerin çok olmasının nedeni bölgede linyitin yapılış alanlarının geniş olmasıdır.

CEVAP: D

35. Soruda İç Anadolu Bölgesiyle ilgili verilen özelliklerin nedeni, bölgenin az yağış almasıdır.

CEVAP: C

36. Erozyon bitki örtüsünün cılız olduğu alanlarda etkilidir. 1 numaralı alan Türkiye'nin en az yağış alan yeri olduğu için bitki örtüsü cılızdır. Buna bağlı olarak ta 1'de erozyon etkilidir. 2. alan Yukarı Fırat bölümüdür. Bu bölüm Türkiye'de madden çeşitliliğinin en fazla olduğu bölümdür.

Ayçiçeği tarımı en çok Ergene Bölümünde yapılır. V numaralı alan Uludağ'dır. Burada kış turizmi gelişmiştir. IV numaralı alan mısır tarımı için en ideal alandır. Bu alanda mısırdan daha çok gelir getiren ürünler ekildiği için mısır tarımı çok yoğun değildir. Ayrıca bu alanda insanlar sadece ihtiyaçları kadar mısır ettikleri için mısırın bu alanda ekonomiklik değeri yoktur.

CEVAP: D

37. Soruda özellikleri verilen bölüm Adana bölümüdür.

Adana bölümünde sulama yapıldığı ve ikinci ürün olarak ekildiği için mısır tarımı yaygındır.

Ortalama sıcaklıklar yüksek olduğu için tarım alanlarından birden fazla ürün alınır.

Dağlar kıyıya paralel uzandığı için kıyı ile iç kesim arasındaki ulaşım Sertavul ve Gülek geçitleriyle sağlanır.

Pamuk tarımına bağlı olarak mevsimlik işçi göçü alınır. Bu nedenle aritmetik nüfus yoğunluğu yıl içinde değişir.

CEVAP: A

38. İran'dan gelen transit ticaret Zigana ve Kop geçitleri nedeniyle Trabzon üzerinden dünyaya açılır.

CEVAP: A

39. Büyükbaş hayvancılık yaz mevsiminin yağışlı geçtiği ve uzun boylu atların bulunduğu alanlarda yaygın olarak yapılır.

Buğday yaz mevsiminde su istemeyen bir tarım ürünüdür. Arıcılığın dağılışını bitki çeşitliliği belirler. Çiçek çeşitliliği en çok yüksek yerlerde olduğu için arıcılık da yüksek yerlerde yapılır. Mısır yazın su isteyen tarım ürünüdür. Dolayısıyla yazın yağışlı geçtiği alanların tarım ürünüdür.

Sonuç olarak yaz mevsiminin kurak geçtiği alanlarda büyükbaş hayvancılık ve mısır tarımı zordur.

CEVAP: C

40. Soruda verilen tarım ürünlerinden fındık ilkbaharda tomurcuklandığı için ilkbaharda yaşanacak olan don olayı verimi etkiler.

CEVAP: C

41. Köy altı yerleşmeleri tarım ve hayvancılığın yapıldığı alanlardır. Köy altı yerleşmelerinin yaygın olduğu alanlar hayvancılığın gelişmiş olduğu yerlerdir. Doğu Karadeniz bölümünde köy altı yerleşmelerinin Orta Karadeniz bölümünden çok olması Doğu Karadeniz’de hayvancılığın daha yaygın olduğunu kanıtlar.

CEVAP: D

42. Yaylalar yüksek yerlerde bulunan, hayvancılığın yapıldığı yerleşmelerdir. Marmara Bölgesi’nde hem yükselti az, hem de hayvancılık yeterince gelişmediği için yaylacılığın en az geliştiği bölgedir.

CEVAP: E

43. Doğu Anadolu Bölgesi’nde akarsular hızlı aktıkları için enerji potansiyelleri yüksektir. Bu nedenle bölgedeki akarsulardan enerji elde etmede yararlanılır. Marmara Bölgesi’nde ise yükselti az olduğun için akarsuların hızı düşüktür. Dolayısıyla bu akarsuların enerji potansiyeli düşüktür. Fakat bölgede tarım alanları geniş ve yaz mevsimi kurak geçtiği için tarımda sulamaya ihtiyaç duyulur. Sulama sorununu çözmek için bölgede baraj yapılır.

CEVAP: C

44. Tamamen alüvyonlardan oluşan alanlar delta ovalardır. Harita da 5 numaralı alan Bafra Delta’sıdır. yani tamamen alüvyonlardan oluşmuştur.

CEVAP: E

45. Yağış oluşumunu bağıl nem belirler. Bağıl nem oranı ne kadar yüksekse yağış miktarı da o kadar çoktur. Bağıl nem de sıcaklıkla ters orantılıdır. Erzurum - Kars ve D. Karadeniz kıyılarında yaz sıcaklıkları düşük olduğu için bağıl nem oranı yüksektir ve yağış alır. Türkiye’nin geri kalan kısmında yaz sıcaklıkları yüksek olduğu için bağıl nem oranı düşüktür. Bu nedenle de yaz mevsimi kurak geçer.

CEVAP: D

46. B,C,D ve E seçenekleri kişi hakkıdır. A seçeneğindeki dilekçe hakkı ise siyasi hakktır.

CEVAP: A

47. TBMM siyasi parti grupları Anayasa Mahkemesinde dava açamazlar. Diğer seçeneklerde belirtilenlerin Anayasa Mahkemesinde dava açabileceğine dikkat etmek gerekir.

CEVAP: B

48. Milli Güvenlik Kurulu Genel Sekreterinin Milli Güvenlik Kurulu’nun üyesi olmadığına dikkat etmek gerekir.

Millî Güvenlik Kurulu kimlerden oluşur:

- Cumhurbaşkanı (Kurul onun başkanlığında toplanır.)
- Başbakan
- Başbakan yardımcıları
- Adalet bakanı
- Millî Savunma bakanı
- İçişleri bakanı
- Dışişleri Bakanı
- Genelkurmay Başkanı
- Kara kuvvetleri komutanı
- Deniz kuvvetleri komutanı
- Hava Kuvvetleri Komutanı
- Jandarma Genel Komutanı

CEVAP: D

49. Köy muhtarlığı, belediye idaresi ve il özel idaresi, idari teşkilatın yerel yönetimler kısmında yer alır ve kamu tüzel kişiliğine sahiptir. Üniversiteler, idari teşkilatın hizmet yerinden yönetim kısmında düzenlenmiştir. A seçeneğindeki Ankara valiliği taşra teşkilatında yer alır, devlet tüzel kişiliği içinde yer alır ve kamu tüzel kişiliği yoktur.

CEVAP: A

50. E seçeneği yanlıştır çünkü olağanüstü dönemlerde hakların kullanımı durdurulabilir. Ancak olağan dönemlerde hakların kullanımının durdurulmadığına dikkat etmek gerekir. Ayrıca diğer doğru seçeneklerdeki bilgilerin iyi bilinmesi gerekir.

CEVAP: E

51. A seçeneğindeki kolluk yetkilerinin askeri makamlara geçmesi olağanüstü dönemlerde değil sıkıyönetim dönemlerinde mümkündür. Diğer seçeneklerdeki doğru ifadelerle dikkat etmek gerekir.

CEVAP: A

52. Belirli bir ülkede, belli bir zamanda yürürlükte bulunan yazılı ve yazısız hukuk kurallarının tümüne pozitif hukuk denir.

CEVAP: A

53. Bir konuda, kanunda ve örf ve adet hukukunda somut olaya uygulanacak herhangi bir hukuk kurallarının bulunmamasına hukuk boşluğu denir.

CEVAP: B

54. Vatandaşlığın kazanılması ve kaybedilmesi konusundaki karar mercii Bakanlar Kurulu'dur.

CEVAP: C

55. Avrupa Birliğine üye 28 ülke bulunmaktadır.

CEVAP: C

56. Türk lirasının arkasında yer alan isimler şöyle sıralanmaktadır:

5 TL'nin arkasındaki resim = Ord. Prof. Dr. Aydın Sayılı

10 TL'nin arkasında = Prof. Dr. Cahir Arf

20 TL'nin arkasında = Mimar Kemalettin

50 TL'nin arkasında = Fatma Aliye Hanım

100 TL'nin arkasında = Buhrizade Mustafa Efendi aynı zamanda İtri olarak da bilinir

200 TL'nin arkasında = Yunus Emre

CEVAP: D

57. Birleşmiş Milletler Güvenlik Konseyi tarafından önerilen ve 1 Ocak 2017'den itibaren BM'nin yeni genel sekreteri Antonio Guterres'dir.

CEVAP: B

58. 2016 Nobel Edebiyat Ödülü'nü alan Bob Dylan'dır.

CEVAP: A

59. Yalova şehridir.

CEVAP: A

60. İlk Türk savaş helikopteri ATAK'tır .

CEVAP: B