

MÜZE İLE YERİNDE EĞİTİM ETKİNLİĞİ DEĞERLENDİRME ANKETİ

Adı Soyadı:

Sınıf ve No:

S.No

Konu ve Değerlendirme

Ziyaret ettiğiniz müzenin adı ve türü nedir?

1

İncelediğiniz eserlerin türü nedir?

2

Eserler nasıl ve nereden sağlanmıştır?

3

Daha çok hangi tür eserlerden etkilendiniz?

4

Bu müze ziyaretinde önemli olarak neleri ilk defa öğrendiniz?

5

Müzedede neleri görmek isterdiniz?

6

Ziyaretinizde sizce eksik ve aksayan şeyler nelerdi?

7

Bu ziyaret sizce daha iyi ve yararlı nasıl olabilirdi?

8

Teşekkür ederiz.



T.C.

**MİLLÎ EĞİTİM BAKANLIĞI**  
**DİN ÖĞRETİMİ GENEL MÜDÜRLÜĞÜ**  
**Anadolu İmam Hatip Liseleri ve İmam Hatip Ortaokulları**

**“GENÇ KÂŞİFLER” MÜZE İLE YERİNDE EĞİTİM**  
**UYGULAMA USÛL ve ESASLARI**

**A. GİRİŞ**

Müzeler, insanlığı aydınlatmak amacıyla toplumların tarihi, kültürel, sanatsal, bilimsel, teknolojik ve medeniyet mirasını yansıtan, insanlığın gelişimi, doğa olaylarının oluşumu ve teknolojinin geçirdiği değişim vb. konuları araştıran, bilim ve sanat eserleri ile yer altı ve yer üstü zenginliklerini toplayan, koruyan, sergileyen ve yaşatan kurumlardır.

Günümüzde müzeler bilimin, kültürün, tarihin, sanatın, kısacası geçmiş, bugün ve yarının izlerinin yaşatıldığı en önemli aktif öğrenme ve gelişme alanları; diğer bir deyişle hayat boyu öğrenme kapsamında değerlendirilebilecek yaygın eğitim kurumlarıdır. Müzelerin eğitim ortamı olarak kullanılması ile gerçek nesnelere (sanat eseri, tarihi eser, etnografik, arkeolojik, teknolojik ve bilimsel eser vb.) görerek, duyarak, dokunarak, uygulayarak hatta yaşayarak gerçekleşen öğrenme çok yönlü, dinamik, motive edici, kalıcı, eğlenceli, etkileşimli ve katılımcı olduğu gibi okul-öğretmen-öğrenci-müze ilişkisini tesis etmeye ve geliştirmeye de ciddi katkı sağlayacaktır.

Din Öğretimi Genel Müdürlüğü olarak Anadolu imam hatip liseleri ve imam hatip ortaokullarında öğrenim gören öğrencilerimizin insanlığın tarihi, kültürel, edebi, düşünce, medeniyet, sanat, bilim ve teknikle ilgili mirası ve gelişim sürecini kavramalarına destek olmak; bu alanda araştırma ve çalışmalara ilgi duymalarını sağlamak; kültür düzeylerini yükseltmek; okul müze projeleri hazırlayarak ve müzeleri sık sık ziyaret etmelerini sağlayarak öğrencilerde müzeler hakkında olumlu duygular oluşturmak, gerek bilgi gerekse görsel algı, kişisel zevk ve estetik bakış açısı kazandırmak; dersleri, müzelerdeki eserlerden doğru biçimde yararlanarak daha aktif bir hale getirmek ve öğrendikleri bilgileri kendilerinin geliştirmelerine destek olmak amacıyla 81 ilimizde uygulanmak üzere “Müze İle Yerde Eğitim” projesi planlanmıştır.

Bu bağlamda Anadolu imam hatip liseleri ve imam hatip ortaokulları öğrencilerinin İslam bilim ve teknoloji tarihi müzeleri, bilim merkezleri, gezegen evleri, planetaryumlar; bilim, endüstri, arkeoloji, etnografya, sanat, tarih, doğa tarihi ve jeoloji müzeleri; Atatürk ve Türk büyükleri, Türk ve İslam eserleri, vakıf eserleri, müzik/musiki ve hat sanatları müzesi; kent müzeleri, askeri müzeler, anıt müzeler, müze evler, ormancılık, tasarım, çevre müzeleri; açık hava müzeleri, panoramik müzeler, genel ve özel müzeler, belediyelere, eğitim kuruluşlarına ve üniversitelere bağlı müzeler ile sanal müzeler vb. yerleri il/ilçe/okul müdürlüklerimizce hazırlanan eğitim programları çerçevesinde ziyaret etmeleri sağlanacaktır.

## B. GENEL ESASLAR

Proje kapsamında yapılacak çalışmaların planlanması, ziyaret ve eğitim faaliyetlerinin etkin ve verimli bir şekilde yürütülmesi amacıyla aşağıda belirtilen çalışmalar yapılır.

1. Proje 81 ilimizde bulunan Anadolu imam hatip liseleri ve imam hatip ortaokullarında öğrenim gören ve “**takdir belgesi**” almayı hak eden öğrenciler başta olmak üzere imam hatip ortaokulları öğrencileri ile Anadolu imam hatip liselerinde 9. 10. ve 11. sınıf öğrencilerini kapsar.
2. Projenin koordinasyonundan İl ve İlçelerde din öğretimi birimleri sorumludur.
3. Etkinlikler, gerekli planlamalar yapılarak, **Nisan** ve **Mayıs** ayları başta olmak üzere uygun görülen zaman dilimlerinde okul müdürlüklerinin organizesi ile gerçekleştirilir.
4. Ziyaret edilmesi planlanan müze, ören yerleri, bilim merkezleri, gezegen evleri ve planetaryumlardan daha aktif ve verimli bir şekilde yararlanılabilmesi için; Kültür ve Turizm Bakanlığı ile Vakıflar Genel Müdürlüğü taşra teşkilatları, yerel yönetimler, üniversiteler, sivil toplum örgütleri, çeşitli kurum ve kuruluşlarla işbirliği yapılır.

5. Proje kapsamında düzenlenecek gezi ve etkinliklerle ilgili her türlü planlama, uygulama ve organizasyon ilgili mevzuata göre yapılır.
6. Bir müzenin herhangi bir sergi salonunda öğrencilere oradaki eserlere ilişkin salt bilgi vermek yerine, öğrencilerin mümkünse dokunarak, görerek ve duyarak öğrenebilecekleri eğitim süreci planlanmasına dikkat edilir.
7. Müzeye gidilecek en uygun zaman, ziyaret süresi, öğrenci velilerinden gerekli izinlerin alınması, müze ziyaret kuralları vb. konular hassasiyetle planlanır.
8. Müze/merkez müdürlükleri ile işbirliği yapılarak müze uzmanlarının eğitim ve tanıtım amacıyla okulları ziyaret etmeleri sağlanır.
9. Proje kapsamında müzeler haftasında okullarda etkinlikler düzenlenir.
10. Müzelerden doğrudan yararlanma imkânı olmayan okullar tespit edilerek, bu okullarda okuyan öğrencilerin müzeler ya da ören yerleri ile ilgili **sanal ortamda** bilgi edinmeleri sağlanır.

### C. UYGULAMA AŞAMALARI

#### 1. Uygulama üç aşamadan oluşmaktadır:

- Ön Hazırlık Çalışmaları,
- Müze Ziyareti,
- İzleme ve Değerlendirme Çalışmaları.

#### 2. Ön Hazırlık Çalışmaları;

- Ziyaret edilmesi düşünülen müzeler, ören yerleri, bilim merkezleri, gezegen evleri ve planetaryumlar, il müdürlükleri din öğretimi birimleri tarafından tespit edilir, ilgili kurum ve kuruluşlarla irtibata geçilerek **müze rehber öğretmen eğitimi faaliyeti** planlanır.
- AİHL ve İHO müdürlüklerinde görev yapan Fizik, Kimya, Coğrafya, Tarih, Fen Bilimleri, Sosyal Bilgiler veya diğer branşlardan her okuldan en az **iki (2) müze rehber öğretmeni** seçilir ve gruplar halinde ziyaret edilmesi planlanan müze/merkezde yetkililer/uzmanlar tarafından verilecek bir günlük eğitime alınırlar. Bu eğitimi İl Millî Eğitim Müdürlükleri planlar ve uygular. Böylece rehberlik yapacak öğretmenler müze/merkezde sergilenen obje, alet vb. ile icat ve bu icatları yapan bilim adamları ilgili detaylı bilgiler edinirler.

- Sergilenen eserleri, obje ve aletleri tanıtan afiş, broşür, katalog, dergi, kitap, CD/DVD ve diğer yazılı, görsel, dijital tanıtım materyalleri temin edilerek ziyaret öncesi her okula ulaştırılır.
- Müze rehber öğretmenleri kendi okullarında konu ile ilgili çalışma toplantısı yapar ve eğitim amaçlı müze/merkez ziyaretinin daha etkin gerçekleştirilmesi hususunda bir çalışma planı hazırlar ve il müdürlüğü din öğretimi birimine bildirir.
- İl müdürlükleri okulların çalışma planlarını göz önünde bulundurarak ziyaret edilecek müze/merkez müdürlükleri ile işbirliği halinde sistemli ve verimli bir ziyaret takvimi hazırlar ve bu takvimi resmi bir yazı ile il kültür ve turizm müdürlüğü/müze/merkez müdürlüğüne, okullara ve diğer ilgili kurum-kuruluşlara bildirir.
- İlgili kurumlardan ve velilerden gerekli izinleri alma, gezi giderlerinin tespiti, ulaşım araçlarının sağlanması, eğitim materyallerinin hazırlanması vb. çalışmalar mevzuata uygun olarak hassasiyetle yürütülür.
- Ziyaret öncesinde öğrencilere müze ve ziyaret kuralları, yanlarına almaları gereken malzemeler, giyim vb. konularda ön bilgilendirme yapılır.
- Öğrenciler müzelerin önemi ve gerekliliği konusunda bilinçlendirilir ve motive edilir.
- Arkeoloji müzesi, bilim müzesi, sanat müzesi, etnografya müzesi vb. müze çeşitleri arasındaki farklar öğretilir.

### 3. Müze Ziyareti,

- Eğitim alan rehber öğretmenler, öğrencilerin müze/merkez ziyaretleri sırasında rehberlik eder, sergilenen objelerin tanıtımını yaparak onlara sanatsal, bilimsel ve kültürel çalışmalarla ilgili bilgiler verir.
- Müze ziyareti **üç aşamadan** oluşur.
  - Öncelikle müzede bulunan yetkililer/uzmanlar tarafından öğrencilere müze ve sergilenen objelerle ilgili, imkânlar dâhilinde görsel sunum yapılır.
  - Eğitim alan rehber öğretmenler tarafından müzede bulunan eserler tanıtılır ve bireysel olarak incelemeleri için süre verilir. Bu sürenin sonunda, öğrencilerden ilgilerini çeken eserlerden birini seçmeleri ve mümkünse fotoğrafını çekmeleri istenir. Gezi sırasında imkân dâhilinde müzede bulunan eserlere ilişkin öğrencilerce bilgilendirme; form, şekil, hacim, teknik, estetik, fonksiyon ve özgünlük boyutlarında eser karşısında tartışma, sorgulama ve değerlendirme;

öğrencilerin eleştirel düşünme becerileri ile el becerilerini geliştirici etkinlikler yapılır.

- Müze gezisinden sonra, öğrencilere bir hafta içerisinde seçtikleri eser hakkında araştırma yapmaları ve eseri kendi dönemine göre canlandırmaları, ayrıca seçtikleri eseri kil, hamur vb.materyallerle çalışmalarını istenir.

#### 4. İzleme ve Değerlendirme Çalışmaları;

- Müze gezisi sonrası öğrencilerin duygularını, düşüncelerini ve edindiği kazanımları ortaya koymak ve eksikleri gidermek amacıyla anket yapılır ve değerlendirilir.
- Müze ile eğitim etkinliğine katılan öğrenciler edindikleri görsellerden de yararlanarak öğrendikleri bilgiler doğrultusunda sergilenen, anlatılan nesne ve aletlerle ilgili bir plan dâhilinde sınıflarındaki/okullarındaki arkadaşlarını bilgilendirirler.
- Müze ziyaretinden sonraki derslerde müzede bulunan eserlere ilişkin bilgilendirme, form, şekil, hacim, teknik, estetik, fonksiyon boyutlarında sorgulama ve değerlendirme, özgün ve eleştirel düşünme becerileri ile el becerilerini geliştirici etkinlikler yapılır.
- Müze ile eğitim çalışmasında görevli öğretmenler ile eğitim çalışmasına katılan öğrenciler, etkinlik sonrasında okullarında bir araya gelecekler ve gerçekleştirilen faaliyet ile ilgili bir rapor hazırlayacaklardır. Hazırlanan raporda çalışmanın daha başarılı uygulanması için varsa öneriler belirtilecektir. Değerlendirme Raporu Genel Müdürlüğümüzün MEBDES "Etkinlik Değerlendirme Sistemi"ne işlenir. ([http://basvurular.meb.gov.tr/bsv2\\_4/dogm\\_yarismalar/](http://basvurular.meb.gov.tr/bsv2_4/dogm_yarismalar/) )

#### 5. Proje kapsamında yapılabilecek eğitim faaliyetleri ve atölye çalışmaları;

- Öğrencilere müzeleri sevdirmek, onlarda ilgi uyandırmak amacıyla imkânlar dâhilinde basit küçük eser onarımları, kil-hamur vb. materyaller kullanılarak üç boyutlu kopya çalışmaları, çömlek yapımı, sikke darbi, seramik, heykel, resim, ebru, hat, tezhip gibi atölye çalışması ve eğitim faaliyetleri gerçekleştirilebilir ve üretilen eserler müze salonlarında veya okullarda sergilenebilir.
- Müze atölyelerinde kurslar planlanabilir ve öğrencilerin ilgi ve yeteneklerine göre katılmaları sağlanabilir.

- Müzeler, üniversiteler veya okullarda konferans, panel, seminer, söyleşi, uygulamalı anlatım, sergi, yarışma, yayın vb. programlar organize edilebilir.
- Seramik atölyesinde, temel seramik yöntemlerini öğrenerek kil, kalıp ve yardımcı seramik malzemelerini kullanmaları sağlanabilir.
- Sanatsal ve bilimsel mirası öğretme ve değerlendirme yapabilmek için sergilenen objelerden hareketle yaratıcı drama, oyun, doğaçlama, keşif hikâye yazma veya icat aletlerinin aynısını yapma gibi çalışmalar yaptırılabilir.
- Müzeler öğrenciler tarafından hazırlanan tiyatro oyunlarının oynandığı bir alan olarak değerlendirilebilir.
- Bilmece şeklinde arkeolojiye veya bilimsel ve teknik icatlara yönelik çeşitli sorular sorulur ve kazananlara armağanlar verilebilir.
- Öğrencilerin sergilenen objenin mümkünse niteliklerini ölçerek, tadarak, dokunarak hangi malzemeden yapıldığını, ölçülerinin ne olduğunu yani objenin nicel özelliklerini anlatması istenebilir. Öğrencilerden, ellerindeki objeyi kimlerin kullanmış olabileceği, hangi dönemde nasıl kullanıldığı ya da ne işe yaradığı, adının ne olduğu ile ilgili fikir yürütmesi istenerek, öğrencinin objeyi tanımlaması sağlanabilir.
- Ders içi etkinliklerde müzelere ilgiyi arttıracak görsel öğelere, tarihi değer taşıyan bilgi ve belgelere yer verilebilir.
- Müzelerde tarih, coğrafya vb. branşlarda örnek dersler/uygulamalar yapılabilir.
- Müzelerdeki tarihi, kültürel, arkeolojik, bilimsel ve teknolojik objelerden faydalanılarak öğrenci etkinlik materyalleri veya kitapçıkları hazırlanabilir.
- Okul müdürlükleri kendi bünyelerinde imam hatip okullarının kuruluş ve okulun tarihi sürecini içeren müze kurma çalışmaları yapabilir.



T.C.  
MİLLÎ EĞİTİM BAKANLIĞI  
DİN ÖĞRETİMİ GENEL MÜDÜRLÜĞÜ  
Anadolu İmam Hatip Liseleri ve İmam Hatip Ortaokulları

## “GENÇ KÂŞIFLER” MÜZE İLE YERİNDE EĞİTİM UYGULAMA USÛL ve ESASLARI

### A. GİRİŞ

Müzeler, insanlığı aydınlatmak amacıyla toplumların tarihi, kültürel, sanatsal, bilimsel, teknolojik ve medeniyet mirasını yansıtan, insanlığın gelişimi, doğa olaylarının oluşumu ve teknolojinin geçirdiği değişim vb. konuları araştıran, bilim ve sanat eserleri ile yer altı ve yer üstü zenginliklerini toplayan, koruyan, sergileyen ve yaşatan kurumlardır.

Günümüzde müzeler bilimin, kültürün, tarihin, sanatın, kısacası geçmiş, bugün ve yarının izlerinin yaşatıldığı en önemli aktif öğrenme ve gelişme alanları; diğer bir deyişle hayat boyu öğrenme kapsamında değerlendirilebilecek yaygın eğitim kurumlarıdır. Müzelerin eğitim ortamı olarak kullanılması ile gerçek nesnelere (sanat eseri, tarihi eser, etnografik, arkeolojik, teknolojik ve bilimsel eser vb.) görerek, duyarak, dokunarak, uygulayarak hatta yaşayarak gerçekleşen öğrenme çok yönlü, dinamik, motive edici, kalıcı, eğlenceli, etkileşimli ve katılımcı olduğu gibi okul-öğretmen-öğrenci-müze ilişkisini tesis etmeye ve geliştirmeye de ciddi katkı sağlayacaktır.



Din Öğretimi Genel Müdürlüğü olarak Anadolu imam hatip liseleri ve imam hatip ortaokullarında öğrenim gören öğrencilerimizin insanlığın tarihi, kültürel, edebi, düşünce, medeniyet, sanat, bilim ve teknikle ilgili mirası ve gelişim sürecini kavramalarına destek olmak; bu alanda araştırma ve çalışmalara ilgi duymalarını sağlamak; kültür düzeylerini yükseltmek; okul müze projeleri hazırlayarak ve müzeleri sık sık ziyaret etmelerini sağlayarak öğrencilerde müzeler hakkında olumlu duygular oluşturmak, gerek bilgi gerekse görsel algı, kişisel zevk ve estetik bakış açısı kazandırmak; dersleri, müzelerdeki eserlerden doğru biçimde yararlanarak daha aktif bir hale getirmek ve öğrendikleri bilgileri kendilerinin geliştirmelerine destek olmak amacıyla 81 ilimizde uygulanmak üzere “Müze İle Yerde Eğitim” projesi planlanmıştır.

Bu bağlamda Anadolu imam hatip liseleri ve imam hatip ortaokulları öğrencilerinin İslam bilim ve teknoloji tarihi müzeleri, bilim merkezleri, gezegen evleri, planetaryumlar; bilim, endüstri, arkeoloji, etnografya, sanat, tarih, doğa tarihi ve jeoloji müzeleri; Atatürk ve Türk büyükleri, Türk ve İslam eserleri, vakıf eserleri, müzik/musiki ve hat sanatları müzesi; kent müzeleri, askeri müzeler, anıt müzeler, müze evler, ormancılık, tasarım, çevre müzeleri; açık hava müzeleri, panoramik müzeler, genel ve özel müzeler, belediyelere, eğitim kuruluşlarına ve üniversitelere bağlı müzeler ile sanal müzeler vb. yerleri il/ilçe/okul müdürlüklerimizce hazırlanan eğitim programları çerçevesinde ziyaret etmeleri sağlanacaktır.

## B. GENEL ESASLAR

Proje kapsamında yapılacak çalışmaların planlanması, ziyaret ve eğitim faaliyetlerinin etkin ve verimli bir şekilde yürütülmesi amacıyla aşağıda belirtilen çalışmalar yapılır.

1. Proje 81 ilimizde bulunan Anadolu imam hatip liseleri ve imam hatip ortaokullarında öğrenim gören ve “**takdir belgesi**” almayı hak eden öğrenciler başta olmak üzere imam hatip ortaokulları öğrencileri ile Anadolu imam hatip liselerinde 9. 10. ve 11. sınıf öğrencilerini kapsar.
2. Projenin koordinasyonundan İl ve İlçelerde din öğretimi birimleri sorumludur.
3. Etkinlikler, gerekli planlamalar yapılarak, **Nisan** ve **Mayıs** ayları başta olmak üzere uygun görülen zaman dilimlerinde okul müdürlüklerinin organizesi ile gerçekleştirilir.
4. Ziyaret edilmesi planlanan müze, ören yerleri, bilim merkezleri, gezegen evleri ve planetaryumlardan daha aktif ve verimli bir şekilde yararlanılabilmesi için; Kültür ve Turizm Bakanlığı ile Vakıflar Genel Müdürlüğü taşra teşkilatları, yerel yönetimler, üniversiteler, sivil toplum örgütleri, çeşitli kurum ve kuruluşlarla işbirliği yapılır.

5. Proje kapsamında düzenlenecek gezi ve etkinliklerle ilgili her türlü planlama, uygulama ve organizasyon ilgili mevzuata göre yapılır.
6. Bir müzenin herhangi bir sergi salonunda öğrencilere oradaki eserlere ilişkin salt bilgi vermek yerine, öğrencilerin mümkünse dokunarak, görerek ve duyarak öğrenebilecekleri eğitim süreci planlanmasına dikkat edilir.
7. Müzeye gidilecek en uygun zaman, ziyaret süresi, öğrenci velilerinden gerekli izinlerin alınması, müze ziyaret kuralları vb. konular hassasiyetle planlanır.
8. Müze/merkez müdürlükleri ile işbirliği yapılarak müze uzmanlarının eğitim ve tanıtım amacıyla okulları ziyaret etmeleri sağlanır.
9. Proje kapsamında müzeler haftasında okullarda etkinlikler düzenlenir.
10. Müzelerden doğrudan yararlanma imkânı olmayan okullar tespit edilerek, bu okullarda okuyan öğrencilerin müzeler ya da ören yerleri ile ilgili **sanal ortamda** bilgi edinmeleri sağlanır.

### C. UYGULAMA AŞAMALARI

1. Uygulama üç aşamadan oluşmaktadır:

- Ön Hazırlık Çalışmaları,
- Müze Ziyareti,
- İzleme ve Değerlendirme Çalışmaları.

2. **Ön Hazırlık Çalışmaları;**

- Ziyaret edilmesi düşünülen müzeler, ören yerleri, bilim merkezleri, gezegen evleri ve planetaryumlar, il müdürlükleri din öğretimi birimleri tarafından tespit edilir, ilgili kurum ve kuruluşlarla irtibata geçilerek **müze rehber öğretmen eğitimi faaliyeti** planlanır.
- AİHL ve İHO müdürlüklerinde görev yapan Fizik, Kimya, Coğrafya, Tarih, Fen Bilimleri, Sosyal Bilgiler veya diğer branşlardan her okuldan en az **iki (2) müze rehber öğretmeni** seçilir ve gruplar halinde ziyaret edilmesi planlanan müze/merkezde yetkililer/uzmanlar tarafından verilecek bir günlük eğitime alınırlar. Bu eğitimi İl Millî Eğitim Müdürlükleri planlar ve uygular. Böylece rehberlik yapacak öğretmenler müze/merkezde sergilenen obje, alet vb. ile icat ve bu icatları yapan bilim adamları ilgili detaylı bilgiler edinirler.

- Sergilenen eserleri, obje ve aletleri tanıtan afiş, broşür, katalog, dergi, kitap, CD/DVD ve diğer yazılı, görsel, dijital tanıtım materyalleri temin edilerek ziyaret öncesi her okula ulaştırılır.
- Müze rehber öğretmenleri kendi okullarında konu ile ilgili çalışma toplantısı yapar ve eğitim amaçlı müze/merkez ziyaretinin daha etkin gerçekleştirilmesi hususunda bir çalışma planı hazırlar ve il müdürlüğü din öğretimi birimine bildirir.
- İl müdürlükleri okulların çalışma planlarını göz önünde bulundurarak ziyaret edilecek müze/merkez müdürlükleri ile işbirliği halinde sistemli ve verimli bir ziyaret takvimi hazırlar ve bu takvimi resmi bir yazı ile il kültür ve turizm müdürlüğü/müze/merkez müdürlüğüne, okullara ve diğer ilgili kurum-kuruluşlara bildirir.
- İlgili kurumlardan ve velilerden gerekli izinleri alma, gezi giderlerinin tespiti, ulaşım araçlarının sağlanması, eğitim materyallerinin hazırlanması vb. çalışmalar mevzuata uygun olarak hassasiyetle yürütülür.
- Ziyaret öncesinde öğrencilere müze ve ziyaret kuralları, yanlarına almaları gereken malzemeler, giyim vb. konularda ön bilgilendirme yapılır.
- Öğrenciler müzelerin önemi ve gerekliliği konusunda bilinçlendirilir ve motive edilir.
- Arkeoloji müzesi, bilim müzesi, sanat müzesi, etnografya müzesi vb. müze çeşitleri arasındaki farklar öğretilir.

### 3. Müze Ziyareti,

- Eğitim alan rehber öğretmenler, öğrencilerin müze/merkez ziyaretleri sırasında rehberlik eder, sergilenen objelerin tanıtımını yaparak onlara sanatsal, bilimsel ve kültürel çalışmalarla ilgili bilgiler verir.
- Müze ziyareti üç aşamadan oluşur.
  - Öncelikle müzede bulunan yetkililer/uzmanlar tarafından öğrencilere müze ve sergilenen objelerle ilgili, imkânlar dâhilinde görsel sunum yapılır.
  - Eğitim alan rehber öğretmenler tarafından müzedeki eserler tanıtılır ve bireysel olarak incelemeleri için süre verilir. Bu sürenin sonunda, öğrencilerden ilgilerini çeken eserlerden birini seçmeleri ve mümkünse fotoğrafını çekmeleri istenir. Gezi sırasında imkân dâhilinde müzede bulunan eserlere ilişkin öğrencilerce bilgilendirme; form, şekil, hacim, teknik, estetik, fonksiyon ve özgünlük

boyutlarında eser karşısında tartışma, sorgulama ve değerlendirme; öğrencilerin eleştirel düşünme becerileri ile el becerilerini geliştirici etkinlikler yapılır.

- Müze gezisinden sonra, öğrencilere bir hafta içerisinde seçtikleri eser hakkında araştırma yapmaları ve eseri kendi dönemine göre canlandırmaları, ayrıca seçtikleri eseri kil, hamur vb. materyallerle çalışmalarını istenir.

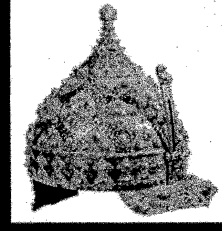
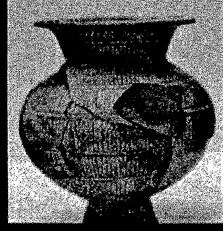
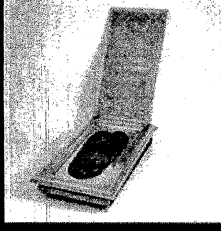
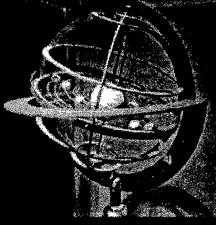
#### 4. İzleme ve Değerlendirme Çalışmaları;

- Müze gezisi sonrası öğrencilerin duygularını, düşüncelerini ve edindiği kazanımları ortaya koymak ve eksikleri gidermek amacıyla anket yapılır ve değerlendirilir.
- Müze ile eğitim etkinliğine katılan öğrenciler edindikleri görsellerden de yararlanarak öğrendikleri bilgiler doğrultusunda sergilenen, anlatılan nesne ve aletlerle ilgili bir plan dâhilinde sınıflarındaki/okullarındaki arkadaşlarını bilgilendirirler.
- Müze ziyaretinden sonraki derslerde müzede bulunan eserlere ilişkin bilgilendirme, form, şekil, hacim, teknik, estetik, fonksiyon boyutlarında sorgulama ve değerlendirme, özgün ve eleştirel düşünme becerileri ile el becerilerini geliştirici etkinlikler yapılır.
- Müze ile eğitim çalışmasında görevli öğretmenler ile eğitim çalışmasına katılan öğrenciler, etkinlik sonrasında okullarında bir araya gelecekler ve gerçekleştirilen faaliyet ile ilgili bir rapor hazırlayacaklardır. Hazırlanan raporda çalışmanın daha başarılı uygulanması için varsa öneriler belirtilecektir. Değerlendirme Raporu Genel Müdürlüğümüzün MEBDES "Etkinlik Değerlendirme Sistemi"ne işlenir. ([http://basvurular.meb.gov.tr/bsv2\\_4/dogm\\_yarismalar/](http://basvurular.meb.gov.tr/bsv2_4/dogm_yarismalar/))

#### 5. Proje kapsamında yapılabilecek eğitim faaliyetleri ve atölye çalışmaları;

- Öğrencilere müzeleri sevdirmek, onlarda ilgi uyandırmak amacıyla imkânlar dâhilinde basit küçük eser onarımları, kil-hamur vb. materyaller kullanılarak üç boyutlu kopya çalışmaları, çömlek yapımı, sikke darbı, seramik, heykel, resim, ebru, hat, tezhip gibi atölye çalışması ve eğitim faaliyetleri gerçekleştirilebilir ve üretilen eserler müze salonlarında veya okullarda sergilenebilir.
- Müze atölyelerinde kurslar planlanabilir ve öğrencilerin ilgi ve yeteneklerine göre katılmaları sağlanabilir.

- Müzeler, üniversiteler veya okullarda konferans, panel, seminer, söyleşi, uygulamalı anlatım, sergi, yarışma, yayın vb. programlar organize edilebilir.
- Seramik atölyesinde, temel seramik yöntemlerini öğrenerek kil, kalıp ve yardımcı seramik malzemelerini kullanmaları sağlanabilir.
- Sanatsal ve bilimsel mirası öğretme ve değerlendirme yapabilmek için sergilenen objelerden hareketle yaratıcı drama, oyun, doğaçlama, keşif hikâye yazma veya icat aletlerinin aynısını yapma gibi çalışmalar yaptırılabilir.
- Müzeler öğrenciler tarafından hazırlanan tiyatro oyunlarının oynandığı bir alan olarak değerlendirilebilir.
- Bilmece şeklinde arkeolojiye veya bilimsel ve teknik icatlara yönelik çeşitli sorular sorulur ve kazananlara armağanlar verilebilir.
- Öğrencilerin sergilenen objenin mümkünse niteliklerini ölçerek, tadarak, dokunarak hangi malzemedен yapıldığını, ölçülerinin ne olduğunu yani objenin nicel özelliklerini anlatması istenebilir. Öğrencilerden, ellerindeki objeyi kimlerin kullanmış olabileceği, hangi dönemde nasıl kullanıldığı ya da ne işe yaradığı, adının ne olduğu ile ilgili fikir yürütmesi istenerek, öğrencinin objeyi tanımlaması sağlanabilir.
- Ders içi etkinliklerde müzelere ilgiyi arttıracak görsel öğelere, tarihi değer taşıyan bilgi ve belgelere yer verilebilir.
- Müzelerde tarih, coğrafya vb. branşlarda örnek dersler/uygulamalar yapılabilir.
- Müzelerdeki tarihi, kültürel, arkeolojik, bilimsel ve teknolojik objelerden faydalanılarak öğrenci etkinlik materyalleri veya kitapçıkları hazırlanabilir.
- Okul müdürlükleri kendi bünyelerinde imam hatip okullarının kuruluş ve okulun tarihi sürecini içeren müze kurma çalışmaları yapabilir.



İslâm

MÜSİKİ jeoloji

vakıf kent

Türk

Teknoloji

PLANETARYUM

MÜZE

etnografya

açık hava

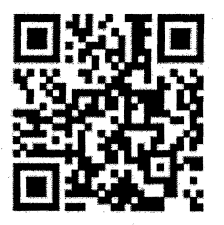
Yerinde Eğitim

Genç Kâşifler

MÜZE

Yerinde Eğitim

Tarihi, kültürel, sanatsal, bilimsel, teknolojik ve tematik müzeleri gezelim. Profesyonel rehberler eşliğinde eğlenceli, keyifli, uygulamalı etkinliklerle geçmişin izlerini keşfedelim ve yarınlarımızın adımlarını planlayalım.



<http://dogm.meb.gov.tr>



DİN ÖĞRETİMİ GENEL MÜDÜRLÜĞÜ