

YAKLAŖIM
Kariyer Yayıncılık

KPSS

KAMU PERSONELİ SEÇME SINAVI

**A GRUBU ALAN
BİLGİSİ**

**DENEME
SINAVI**



**ÇÖZÜM
KİTAPÇIĞI**



1. Kamu hizmetine girenlerin mal bildiriminde bulunmaları ve bu bildirimlerin tekrarlanma süreleri kanunla düzenlenir. Yasama ve yürütme organlarında görev alanlar, bundan istisna edilemez.

CEVAP: C

2. Dilekçe, Bilgi Edinme ve Kamu Denetçisine Başvurma Hakkı (AY. 74. m.); "Türkiye Büyük Millet Meclisi Başkanlığına bağlı olarak kurulan Kamu Denetçiliği Kurumu idarenin işleyişiyle ilgili şikâyetleri inceler".

CEVAP: B

3. Özel hayatın gizliliği /MADDE 20
(Ek fıkra: 2010 AY Değiş.) Herkes, kendisiyle ilgili kişisel verilerin korunmasını isteme hakkına sahiptir. Bu hak; kişinin kendisiyle ilgili kişisel veriler hakkında bilgilendirilme, bu verilere erişme, bunların düzeltilmesini veya silinmesini talep etme ve amaçları doğrultusunda kullanılıp kullanılmadığını öğrenmeyi de kapsar. Kişisel veriler, ancak kanunda öngörülen hallerde veya kişinin açık rızasıyla işlenebilir. Kişisel verilerin korunmasına ilişkin esas ve usul kanunla düzenlenir.

CEVAP: C

4. Yasama Dokunulmazlığı
Türkiye Büyük Millet Meclisi üyeleri, Meclis çalışmalarındaki oy ve sözlerinden, Mecliste ileri sürdükleri düşüncelerden, o oturumdaki Başkanlık Divanının teklifi üzerine Meclisçe başka bir karar alınmadıkça bunları Meclis dışında tekrarlamak ve açığa vurmaktan sorumlu tutulamazlar.

Seçimden önce veya sonra bir suç işlediği ileri sürülen bir milletvekili, Meclisin kararı olmadıkça tutulamaz, sorguya çekilemez, tutuklanamaz ve yargılanamaz. Ağır cezayı gerektiren suçüstü hali ve seçimden önce soruşturmasına başlanılmış olmak kaydıyla Anayasanın 14 üncü maddesindeki durumlar bu hükmün dışındadır. Ancak, bu halde yetkili makam, durumu hemen ve doğrudan doğruya Türkiye Büyük Millet Meclisine bildirmek zorundadır.

Türkiye Büyük Millet Meclisi üyesi hakkında, seçimden önce veya sonra verilmiş bir ceza hükmünün yerine getirilmesi, üyelik sıfatının sona ermesine bırakılır; üyelik süresince zamanaşımı işlemez.

Tekrar seçilen milletvekili hakkında soruşturma ve kovuşturma, Meclisin yeniden dokunulmazlığını kaldırmasına bağlıdır.

Türkiye Büyük Millet Meclisindeki siyasî parti gruplarınınca, yasama dokunulmazlığı ile ilgili görüşme yapılamaz ve karar alınmaz.

CEVAP: D

5. Devlet, il özel idareleri ve belediyelerin: (A) KAMU ALACAKLARI: Vergi, resim, harç ve bunların ceza tahkik ve takibine ilişkin masraflar, vergi ve para cezaları ve bunların gecikme zam ve faizleri, kamu hizmeti uygulamasından doğan alacaklar ve idari sözleşmelerden doğan alacaklardır. (B) ADİ ALACAKLARI: İdarenin, özel hukuk sözleşmelerinden, haksız fiillerden ve sebepsiz zenginleşmeden doğan alacaklarıdır. Kanun; Devlet, il özel idareleri ve be-

lediyelerin alacaklarını kamu alacağı olarak saymış; fakat köyleri, kamu iktisadi teşebbüslerini veya sosyal kamu kurumlarını kapsamına dahil etmemiştir. Ayrıca burada, kamu mallarına verilen haksız fiillerden doğan alacakların kamu alacağı olarak kabul edildiğine çok dikkat etmek gerekir; dolayısıyla, adi alacak niteliğindeki haksız fiillerden doğan idare alacakları, kamu kuruluşlarının özel mallarına verilen haksız fiillerden doğan zararlara ilişkin alacaklardır.

CEVAP: D

6. Kolluk makamları ve personelinin, kamu düzenini bozan ya da tehlikeye düşüren bir durum oluşmadığı halde, temel hak ve özgürlüklere müdahale edici bir işlem yapmaları durumunda, idari işlem, sebep unsuru bakımından hukuka aykırı olur. Esasen, kolluk işlemlerinin sınırı kişilerin subjektif ahlak anlayışları ve değer yargılarıdır.

CEVAP: C

7. Bürokrasi ve kırtasiyeciliğin ortaya çıkması merkezi idare sisteminin sakıncaları arasında yer alır. Ancak diğer sayılanların tamamı yerinden yönetim sisteminin sakıncaları olarak ortaya çıkmaktadır.

CEVAP: A

8. Hukuk âleminde yeni bir durum yaratan, nevi şahsına özgü olan, işlemin kapsam ve sonuçları ilgisine göre biçim alan işlemler subjektif işlemlerdir. Kişiye vergi cezası kesilmesi işlemi dışında kalan yukarıdaki tüm işlemler şart işlemler olarak nitelendirilebilir.

CEVAP: B

9. BAKAN VE İDARİ YETKİLERİ

Bakan, izinli veya özürü bulunan bir başka bakana vekâlet edebilir. Ancak bir bakanın birden fazla bakana vekâlet etmesi mümkün değildir. Bakan bir hükümet üyesi olarak siyasi niteliklidir. Bakanlığındaki idari yapılanma açısından ise idarenin başı olarak idari niteliklidir.

Bakanın belli başlı idari yetkileri şunlardır:

- Devlet Tüzel Kişiliğini Temsil Etmek; (Bakan, görev alanı ile ilgili olarak Devlet tüzel kişiliğini temsil yetkisi bulunmaktadır.)
- Hiyerarşi Yetkisi; (Bakanlığın en üst hiyerarşik amiridir.)
- Düzenleme Yetkisi; (Bakanlar, görev alanı ile ilgili olarak yönetmelik yapma yetkisi bulunmaktadır.)
- Vesayet Yetkisi; (Bakanlar, İdarî vesayet makamıdır. Yerel yönetimlerde İçişleri Bakanı, hizmet yerinden yönetimlerde ise konusuna göre ilgili bakan vesayet makamıdır.)

NOT: Bakanın bunca yetkiyi uygulamada tek başına kullanması mümkün değildir. Bu nedenle, bakan bu yetkilerinden bazılarını, "yetki devri" yoluyla astlarına devredebilir. Bu yetkileri devretmiş olsa bile, sorumluluk yine bakana aittir. Yani, bakan yetkiyi devretmekle sorumluluğu da devretmiş olmaz. Bakan, sahip olduğu her yetkiyi de devredemez.¹

CEVAP: C

¹ Bakanın Devredemeyeceği Yetkiler: a. Siyasi yetkileri, b. Yönetmelik çıkarma yetkisi, b. Atama yetkisi, c. Vesayet yetkisi.



10. Köy muhtarı ve ihtiyar meclisi üyeleri, haklarında verilmiş bulunan soruşturma iznine karşı 10 gün içinde bölge idare mahkemesine itiraz edebilir.

CEVAP: D

11. Kaza ve tesadüf, nedensellik (illiyet) bağı, geçitli suç ve mücbir sebep Türk Ceza Kanununda düzenlenmemiştir. Bunlara karşılık, bileşik suç ise Türk Ceza Kanununda düzenlenmiştir. TCK'nın 42/1. maddesine göre, "Biri diğerinin unsuru veya ağırlaştırıcı nedenini oluşturması dolayısıyla tek fiil sayılan suçta bileşik suç denir. Bu tür suçlarda içtima hükümleri uygulanmaz". Bileşik suçta örnek olarak yağma (gasp) suçu verilebilir. Yağma suçu, cebir veya tehdit ile hırsızlık suçunun birleşiminden oluşmaktadır.

CEVAP: B

12. Tekerrür cezayı ağırlaştırıcı neden değildir. Tekerrürde sonraki suçun cezası artırılmaz. Tekerrürün sonuçları şunlardır: (1) Sonraki suçta ilişkin kanun maddesinde seçimlik olarak hapis cezası ile adli para cezası öngörülmüşse, hapis cezasına hükümlenir. (2) Tekerrür halinde hükümlenen ceza, mükerrir hakkında cezanın infazından sonra denetimli serbestlik tedbiri uygulanır. Tekerrürde önceki suçtan verilen cezanın kesinleşmiş olması gerekir. Tekerrürde önceki suç ile sonraki suçun aynı suç olması gerekmez. Örneğin önceki suç hırsızlık, sonraki kasten yaralama olabilir. Fakat kasıtlı suçlarla taksirli suçlar arasında tekerrür hükümleri uygulanamaz. Fiili işlediği sırada 18 yaşını doldurmamış olan kişilerin işlediği suçlar dolayısıyla tekerrür hükümleri uygulanmaz.

CEVAP: E

13. "Kaç fiil varsa o kadar suç, kaç suç varsa o kadar ceza verilir" kuralı, gerçek içtima kuralını ifade eder. Örneğin fail satın aldığı ruhsatsız silahla mağduru öldürmüşse, hem ruhsatsız silah bulundurmadan, hem de kasten öldürmeden ayrı ayrı cezalandırılır. Fail, otomobilin camını kırarak içindeki çantayı almışsa, hem mala zarar vermeden, hem de hırsızlıktan ayrı ayrı cezalandırılır.

CEVAP: C

14. Davaya bakmak yetkisi, suçun işlendiği yer mahkemesine aittir. Teşebbüste son icra hareketinin yapıldığı, kesintisiz suçlarda kesintinin gerçekleştiği ve zincirleme suçlarda son suçun işlendiği yer mahkemesi yetkilidir (CMK m.12/1-2).

CEVAP: B

15. Soruşturma evresinde şüphelinin tutuklanmasına Cumhuriyet savcısının istemi üzerine sulh ceza hakimi tarafından, kovuşturma evresinde sanığın tutuklanmasına Cumhuriyet savcısının istemi üzerine veya re'sen mahkemece karar verilir (CMK m.101/1). Yani tutuklama kararını hakim veya mahkeme verebilir. Cumhuriyet savcısı gecikmesinde sakınca bulursa bile tutuklama kararı veremez. Kuvvetli suç şüphesinin varlığını gösteren olguların ve bir tutuklama nedeninin bulunması halinde, şüpheli veya sanık hakkında tutuklama kararı verilebilir (CMK m.100/1). Ancak bu durumda tutuklama kararının verilmesi zorunlu de-

ğildir. Hakim veya mahkeme bu durumda tutuklama kararını verme konusunda takdir yetkisine sahiptir. Kaldı ki, tutuklama nedenlerinin varlığı halinde, tutuklama yerine adli kontrol kararı da verilebilir. Yabancı ülkede bulunan kaçaklar hakkında gıyabi (yoklukta) tutuklama kararı verilebilir. Buna karşılık Türkiye'de saklanan kaçaklar hakkında gıyabi (yoklukta) tutuklama kararı verilemez. Sadece adli para cezasını gerektiren veya hapis cezasının üst sınırı 2 yıldan fazla olmayan suçlarda tutuklama kararı verilemez (CMK m.100/4).

CEVAP: D

16. Doğrudan soru yöneltmeyi düzenleyen CMK m.201'e göre, "(1) Cumhuriyet savcısı, müdafii veya vekil sıfatıyla duruşmaya katılan avukat; sanığa, katılana, tanıklara, bilirkişilere ve duruşmaya çağırılmış diğer kişilere, duruşma disiplinine uygun olarak doğrudan soru yöneltebilirler. Sanık ve katılan da mahkeme başkanı veya hakim aracılığı ile soru yöneltebilir. Yöneltilen soruya itiraz edildiğinde sorunun yöneltilmesinin gerekip gerekmediğine, mahkeme başkanı karar verir. Gerektiğinde ilgililer yeniden soru sorabilir. (2) Heyet halinde görev yapan mahkemelerde, heyeti oluşturulan hakimler, birinci fıkrada belirtilen kişilere soru sorabilir". Dolayısıyla sanık ve katılan, duruşmaya çağırılmış kişilere ancak mahkeme başkanı veya hakimi aracılığı ile soru sorabilir, doğrudan soru soramaz.

CEVAP: C

17. Olayda sınırlı ehliyetsiz A'nın B ile yapmış olduğu satım sözleşmesinin geçerli olabilmesi için yasal temsilcisinin onaması gerekmektedir. Bu nedenle satım sözleşmesi tek taraflı bağlamazlık yaptırımına tabidir. B'nin A'nın yaşı ile ilgili iyiniyeti ise mülkiyeti kazanmasını sağlamaz. Ancak eşya A'nın elinden rızayla çıkmıştır ve B, bilgisayarın mülkiyetini olmasa da zilyetliğini devren kazanmış olur.

CEVAP: B

18. Alım-ön alım ve geri alım hakları sözleşmeden doğan ve tapuya şerh edilebilen şahsi haklardır. Paylı mülkiyette ise ön alım sözleşmesine veya tapuya şerhe gerek yoktur. Çünkü diğer malikler için bu hak kanundan doğmaktadır. Ancak bu durum söz konusu hakkın şahsi hak olduğu gerçeğini değiştirmez. Diğer şahsi haklarda olduğu gibi bu hak da mutlak değil, nisbidir.

CEVAP: E

19. **Cevap: C seçeneği:** Bir kişi başkasının borcu için taşınmazı üzerinde ipotek kurabilir. Ancak bu durumda kişinin sorumluluğu aynidir. Yani ipotegin paraya çevrilmesiyle borcun tamamı karşılanamazsa taşınmaz malikine değil, borçtan asıl sorumlu olan şahsi sorumluya başvurulur. Olayda "doğmuş ve doğacak borçlar" ifadesi kullanılmış olduğundan bir üst sınır ipotegi söz konusudur. Bu tür ipotekte asıl borcun miktarı ne kadar olursa olsun belirtilen teminat miktarı sınırları içinde alacaklıya ödeme yapılacaktır. Olayda da Ü taşınmazın satımından yalnızca ₺50.000 talep edebilecektir. Kalan ₺20.000 içinse borçtan şahsen sorumlu olan B'ye başvurulacaktır.

CEVAP: C



20. A köpeği rızası ile B'ye bırakmış sayılacağından B emin sıfatıyla zilyettir. Ancak M'nin böyle bir sıfatı bulunmadığından hırsız durumundadır. Köpek M'den satın alındığından Ü teslim anında mülkiyet hakkını kazanamaz. Ü'nün mülkiyeti kazanabilmesi için teslim aldığı tarihten itibaren zilyetliğini davasız ve aralıksız olarak 5 yıl sürdürmesi gerekmektedir. Yani M'de geçen 3 yıllık süre dikkate alınmaz. Ü, A'dan köpeği satın alırsa mülkiyetin edinilmesi kısa elden teslim yoluyla gerçekleşir. B, A'nın mülkiyet karinesine dayanarak Ü aleyhine aynı istihkak davası açamaz ancak süresi içinde taşınır davası açabilir. Diğer yandan olaya göre ne A ne de B'nin taşınır davası açmasına imkan yoktur. Çünkü eşyanın elden çıktığı tarihten itibaren 5 yıl geçtiyse artık iyiniyetli kişilere karşı taşınır davası açma hakkı düşmüş sayılacaktır. Olayda da eşya M'nin alıp eve götürmesinden itibaren rıza dışı olarak elden çıkmış sayılacağından M'de geçen 3 yıl da dikkate alınacak ve Ü'de geçen 4 yıla eklendiğinde artık Ü'ye karşı taşınır davası açılmayacağı görülecektir. Ancak A Ü'ye, Ü zaman aşımıyla mülkiyeti kazanmadan önce istihkak davası açarak köpeği geri alabilir.

CEVAP: B

21. vesayet altındaki kişiler iradi bir yerleşim yeri seçemeyeceklerinden yasal yerleşim yerine tabidir. Bu gruptaki kişilerin yerleşim yeri kanunen vesayet makamının bulunduğu yerdir.

CEVAP: C

22. Yaş küçüklüğü bir kısıtlama nedeni değildir. Diğer kısıtlama nedenlerinden birinin bulunması halinde dahi küçüğün kısıtlanmasına gerek yoktur çünkü kendisi zaten velayet altındadır. Diğer yandan bir küçüğün kanunda yer alan nedenlerden biri ile kısıtlanması halinde bu kısıtlama kararı küçüğün ergin olmasından sonra hüküm ve sonuç doğuracaktır.

CEVAP: B

23. Yokluk ve butlan hallerinden farklı olarak hakim iptal hallerini resen gözetemez. Yanılma veya aldatma sebebiyle ya da korkutulma sonucunda sözleşme yapan taraf, yanılma veya aldatmayı öğrendiği ya da korkutmanın etkisinin ortadan kalktığı andan başlayarak bir yıl içinde sözleşme ile bağlı olmadığını bildirmez veya verdiği şeyi geri istemezse, sözleşmeyi onanmış sayılır. Bu 1 yıllık süre hak düşürücü bir süredir, hakim bu süreyi resen gözetir. İptal hakkı tek taraflı irade beyanıyla kullanılır. Geçmişe etkili sonuç doğurur. Aldatma veya korkutmadan dolayı bağlayıcılığı olmayan bir sözleşmenin onanmış sayılması, tazminat hakkını ortadan kaldırmaz

CEVAP: C

24. Alacak hakkının en temel özelliklerinden biri de ;alacak hakkı kural olarak nisbidir.

Nisbidir. Sadece borç ilişkisinin karşı tarafına yönelik olarak veya istisnai hallerde onların külli haleflerine (örneğin mirasçılara) karşı öne sürülebilir. Dolayısıyla borç ilişkisi-

sine taraf olmayan üçüncü kişilere karşı öne sürülemez. Çünkü bu haklar zaten sadece bu kişiler tarafından yerine getirilmek zorunda olup yine sadece bu kişiler tarafından ihlal edilebilmektedir. Oysa kişilik hakları ve aynı haklar ihlal eden herkese karşı, öne sürülebilir, kullanmakla tükenmez ve kullanılmamakla da zamanaşımına uğramazlar. Bu tür haklar mahkeme tarafından da re'sen (kendiliğinden) ve her zaman göz önüne alınırlar. Oysa alacak haklarının mahkemece de kendiliğinden göz önüne alınması beklenemez. Bu nedenle mutlaka öne sürülmeleri gerekmektedir. Bir şahsi hakkın tapu kütüğüne şerh verilmesi ile doğan etki nisbilik ilkesinin istisnalarından biridir.

CEVAP: E

25. Kanun koyucu geçerli olarak kurulmuş bir sözleşmeden bahsedebilmek için beyan edilenin gerçek iradeyi yansıtmasını da bir geçerlilik şartı olarak öngörmüştür. Bu yönden hukukun öncelikle dışı vurulan iradeye itibar etmesi ve kişilerin iç dünyasındaki dışı vurulmamış fikirlerin hukukun sonuç doğurmayacağı kuralına da bir yönden istisna getirilmiş sayılmalıdır. Bu konudaki en temel istisna muvazaadır

Ana kural gereği Bir kimse beyan ettiği sözleşme kurma iradesine rağmen aslında bu sözleşme ile bağlanmak istemiyorsa zihni kayıt söz konusu olur. İrade açıklamasında bulunan kişinin iradesi ile irade açıklaması arasında bilerek ve isteyerek, tek taraflı bir uyumsuzluk yaratması ve açıkladığı sonucu istemediğini kendi zihninde gizlemesidir. Bu beyan sahibini bağlar ve asıl iradeye bakılmaz. Çünkü kanun kişilerin gerçek niyetini araştırmaz.

CEVAP: E

26. Taraflardan biri, diğerinin aldatması sonucu bir sözleşme yapmışsa, yanılması esaslı olmasa bile, sözleşmeyle bağlı değildir.

Üçüncü bir kişinin aldatması sonucu bir sözleşme yapan taraf, sözleşmenin yapıldığı sırada karşı tarafın aldatmayı bilmesi veya bilecek durumda olması hâlinde, sözleşmeyle bağlı değildir. Hilenin bizzat karşı tarafça yapılmış olması şart değildir. Karşı taraf lehine üçüncü kişilerce de yapılmış olabilir. Ancak üçüncü kişinin hilesi, hileye maruz kalana her durumda iptal hakkı vermez. Üçüncü kişilerce yapılmış olan hilenin bu sonucu doğurabilmesi için, lehine hile yapılan tarafın bunu bilmesi veya bilmesinin gerekmesi şarttır. Eğer karşı taraf iyi niyetliyse, aldatılan taraf yaptığı bu sözleşmeyi iptal edemez. Diğer yandan hile başlı başına bir haksız fiil de oluşturacağından hileyi yapan üçüncü kişinin tazminat sorumluluğu yine de vardır. Diğer yandan temsilcinin yaptığı hile üçüncü kişi hilesi değil taraf hilesi kabul edilecektir. Aynı yönde kişinin veya temsilcisine yapılan hile de bizzat kendisine yapılmış sayılmaktadır.

Yanılma veya aldatma sebebiyle ya da korkutulma sonucunda sözleşme yapan taraf, yanılma veya aldatmayı öğrendiği ya da korkutmanın etkisinin ortadan kalktığı andan başlayarak bir yıl içinde sözleşme ile bağlı olmadığını bildirmez veya verdiği şeyi geri istemezse, sözleşmeyi onanmış sayılır. 1 yıl hak düşürücü bir süredir.

CEVAP: C



27. Borçlar Kanunu madde 39 a göre, yanılma veya aldatma sebebiyle ya da korkutulma sonucunda sözleşme yapan taraf, yanılma veya aldatmayı öğrendiği ya da korkutmanın etkisinin ortadan kalktığı andan başlayarak bir yıl içinde sözleşme ile bağlı olmadığını bildirmez veya verdiği şeyi geri istemezse, sözleşmeyi onamış sayılır. Korkutma, mutlak butlan nedeni değildir, bir irade bozukluğu halidir ve iptal hakkı kullanılabilir

CEVAP: D

28. Borçlar Kanunu madde 53'e göre, destekten yoksun kalma tazminatı, ölüm halinde ölenin desteğinden yoksun kalan kişilerin bu sebeple uğradıkları kayıplardır. Destekten yoksun kalma tazminatı yaralanmada talep edilemez. Destekten yoksun kalma tazminatı bir yansıma zarardır.

CEVAP: B

29. A) MUTLAK TİCARİ DAVALAR

1. TTK'da Düzenlenen Hususlardan Doğan Davalar (TTK 4/I,a)

TTK'da düzenlenen hususlardan doğan hukuk davaları, tarafların sıfatına, uyumsuzluğun ticarî işletmeyle ilgili olup olmadığına bakılmaksızın ticarî sayılır. Dolayısıyla sahip olduğu at arabasıyla bir memurun eşyasını taşıyan esnafın, taşıma ücretinin tahsili amacıyla bu memura karşı açacağı dava da ticarî sayılır. Çünkü taşıma işi, TTK'da düzenlenmiştir.

2. Menkullerin rehni karşılığında ödünç para işiyle uğraşanlarla yapılacak işlemleri düzenleyen MK. md. 962 - 969'dan doğan davalar (TTK 4/I,b)

3. TTK 4/I,c'de Gösterilen Borçlar Kanunu Hükümlerinden Doğan Davalar

- Bir malvarlığı veya bir işletmenin devralınması ve işletmelerin birleşmesiyle ilgili BK 202 ve 203. maddelerinde düzenlenen hususlardan doğan davalar,
- Hizmet sözleşmesiyle ilgili olarak BK'nın 444 ve 447. maddelerinde düzenlenen rekabet yasasından doğan davalar,
- Yayın sözleşmesi ile ilgili BK'nın 487 ilâ 501. maddelerinde düzenlenen hususlardan doğan davalar,
- Kredi mektubu ve kredi emri ile ilgili BK'nın 515 ilâ 519. maddelerinde düzenlenen hususlardan doğan davalar,
- Alım ve satım komisyonculuğu ile ilgili BK'nın 532 ilâ 545. maddelerinde düzenlenen hususlardan doğan davalar.
- Ticarî temsilciler, ticarî vekiller ve diğer tacir yardımcıları ile ilgili BK'nın 547 ilâ 554. maddelerinde düzenlenen hususlardan doğan davalar.

4. Fikrî Mülkiyet Hukukuna Dair Mevzuatta, (TTK 4/I,d)

5. Borsa, Sergi, Panayır ve Pazar Yerleri İle Antrepo ve Ticarete Özgü Diğer Yerlere İlişkin Özel Hükümlerde Düzenlenen Hususlardan Doğan Davalar (TTK 4/I,e)

6. Bankalara, Diğer Kredi Kuruluşlarına, Finansal Kurumlara ve Ödünç Para Verme İşlerine İlişkin Düzenlemelerden Doğan Davalar (TTK 4/I,f)

7. Özel Kanun Hükümleri Gereği (Mutlak) Ticarî Sayılan Davalar

- Finansal Kiralama Sözleşmesinden Doğan Davalar (FKK. md. 31)
- Kooperatifler Kanunu'nda Düzenlenen Hususlardan Doğan Hukuk Davaları (Koop.K.md.99)
- İflâs Davası (İİK. md. 154/IV)
- TİRK'in Uygulanmasından Çıkan Uyuşmazlıklar (TİRK. md. 22)

UYARI: YUKARIDA BELİRTİLEN TÜM DAVALAR, TARAFLARIN TACİR OLUP OLMADIKLARINA BAKILMAKSIZIN MUTLAK TİCARİ DAVADIR.

CEVAP: E

30. Kanunda aksine bir hüküm yoksa, ticarî örf ve âdet olarak kabul edildiği belirlenmedikçe, teamül, mahkemenin yargısına esas olamaz. Ancak, irade açıklamalarının yorumunda teamüller de dikkate alınır.

Bir bölgeye veya bir ticaret dalına özgü ticarî örf ve âdetler genel olanlara üstün tutulur. İlgililer aynı bölgede değilse, kanunda veya sözleşmede aksi öngörülmedikçe, ifa yerindeki ticarî örf ve âdet uygulanır.

Ticarî örf ve âdet, tacir sıfatını haiz bulunmayanlar hakkında ancak onlar tarafından bilindiği veya bilinmesi gerektiği takdirde uygulanır.

CEVAP: D

31. Oy hakkının doğumu

Oy hakkı, payın, kanunen veya esas sözleşmeyle belirlenmiş bulunan en az miktarının ödenmesiyle doğar.

Oydan yoksunluk

Pay sahibi oldukları şahıs şirketleri ya da hâkimiyetleri altındaki sermaye şirketleri ile şirket arasındaki kişisel nitelikte bir işe veya işleme veya herhangi bir yargı kurumu ya da hakemdeki davaya ilişkin olan müzakerelerde oy kullanamaz.

Şirket yönetim kurulu üyeleriyle yönetimde görevli imza yetkisini haiz kişiler, yönetim kurulu üyelerinin ibra edilmelerine ilişkin kararlarda kendilerine ait paylardan doğan oy haklarını kullanamaz.

CEVAP: D

32. Kayıtlı sermaye sistemi, Anonim şirketlerin ana sözleşmesinde hüküm varsa sermaye artırım konusunda yetkinin Yönetim Kuruluna verildiği sistemdir. 6102 Sayılı TTK 'ya göre artık halka kapalı Anonim Şirketlerde kayıtlı sermaye sistemine geçebilir.

- Esas sermayesi özel kanunlarda aksine hüküm olmadıkça kayıtlı sermaye sistemini benimsemiş Halka açık anonim şirketlerde 100.000'den az olamaz. Bu en az sermaye tutarı Bakanlar Kurulunca artırılabilir.

CEVAP: A

33. Çek hukuki niteliği itibarıyla poliçe gibi bir havaledir ve aynı zamanda da kanunen emre yazılı bir senettir.

- Çek bir ödeme aracı iken poliçe kredi aracıdır.
- Muhatap banka çeki kabul edemez, ciro edemez ve aval veremez. Oysa poliçede kabul vardır, muhatap ciro edebilir ve aval de verebilir.



- Çekte vade yoktur, ibraz süreleri vardır. Çek ekonomik yönden bir ödeme aracı olduğu için de ibraz süreleri oldukça kısa belirlenmiştir.
- Çek düzenleyebilmek için, düzenleyenin muhatap banka ile bir çek anlaşması yapmış ve çek hesabında bir karşılığın (provizyonun) olması gerekir. Halbuki poliçe düzenleyebilmek için, düzenleyenin muhatap ile daha önceden anlaşma yapmış olmasına gerek yoktur.
- Çekte muhatap sadece bir bankadır. Bankacılık Kanunu'na muhatap, mevduat bankalarının dışında, katılım bankaları, kalkınma bankaları ve yatırım bankaları da olabilir. Ancak poliçede muhatap herhangi bir kişi olabilir.
- Hayali bir banka üzerine çekilen çek geçersizdir. Halbuki poliçede hayali bir kişinin muhatap olarak gösterilmesi, poliçenin geçerliliğini etkilemez.
- Çek hamiline düzenlenebilir. Ancak poliçe hamiline düzenlenemez.

Çekte birden fazla bedel varsa, durum poliçede olduğu gibi çözümlür. Çekte faiz şart edilemez, edilmişse çek geçerlidir, fakat faiz yazılmamış kabul edilir

CEVAP: D

34. Normal olarak düzenleyen poliçeyi tedavüle çıkarırken yurtdışında sayılan tüm unsurlarını tamamlayıp düzenler. Ancak bazen düzenleyen beyaz kâğıdın üzerine sadece imza atarak lehtara verebilir ve lehtar veya diğer hamiller aralarındaki anlaşmaya göre tamamlanması uygun görülen yerleri doldururlar. Bu olanak TTK. md. 680'de "açık poliçe" başlığı altında düzenlenmiştir. Lehtar veya diğer hamillerden biri tarafından poliçe, düzenleyen ile aralarındaki anlaşmaya aykırı doldurulsa bile, düzenleyen yine sorumlu olur. Fakat senedin anlaşmaya aykırı doldurulduğu defi, hamilin senedi ancak kötü niyetle veya ağır kusuru ile iktisap etmesi hallerinde düzenleyen tarafından ileri sürülebilir.

Tedavüle çıkarılırken tamamen doldurulmamış bulunan bir poliçe, aradaki anlaşmalara aykırı bir şekilde doldurulursa, bu anlaşmalara uyulmadığı iddiası, hamile karşı ileri sürülemez; meğerki, hamil poliçeyi kötü niyetle iktisap etmiş veya iktisap sırasında kendisine ağır bir kusur isnadı mümkün bulunmuş olsun.

CEVAP: C

35. İtirazın kaldırılması halinde artık iflas talebi ele alınır. Mahkeme iflas talebi aşamasına geçince bu talebi ilan eder ve alacaklılara itiraz etmeleri ve iflası gerektiren bir hal bulunmadığını ileri sürmeleri için 15 gün süre verir.

CEVAP: E

36. Takip talebini alan icra müdürü aşağıdaki hususları re'sen gözetmek zorundadır;
- Senedin aslını,
 - Senedin senet niteliğini,
 - Senedin vadesini,
 - Alacaklının takip yetkisini,
 - Borçlunun senet içerisinde yer aldığını,
 - Protesto(müracaat borçluları açısından)

CEVAP: E

37. İcra ve İflas Kanunu m.82/3'e göre, **Para, kıymetli evrak, altın, gümüş, değerli taş, antika veya süs eşyası gibi kıymetli şeyler hariç** olmak üzere, borçlu ve aynı çatı altında yaşayan aile bireyleri için lüzumlu eşya; aynı amaçla kullanılan eşyanın birden fazla olması durumunda bunlardan biri haczedilemez.

CEVAP: D

38. Talepten itibaren 2 ay içinde satışı gerçekleştirilir, ancak bu icra organı için öngörülen bir süre olduğundan düzenleyici niteliktedir yani süresinden sonra yapılsa da işlem geçerli olur.

Satışta ilk aşama ilan aşamasıdır ve taşınır satışlarında ilan, satışın uygun süre önce yapılır. Bu ilanın tirajı 50.000'in üzerinde yurt çapında dağıtılan bir gazete ile yapılması gerekir. Bu ilanın örneğinin ilgililere tebliğ edilmesi zorunlu değildir.

Satış ilanı elektronik ortamda da yapılır.

İlandan sonra artırma şartnamesi aşamasına geçilir ve bir artırma şartnamesi düzenlenir. Artırma şartnamesi satışın ne surette yapılacağını gösterir, malın özelliklerini belirtir ve artırma şartnamesinin taşınmazlarda olduğu gibi açık bulundurulması zorunlu değildir.

Taşınırlarda mükellefiyetler listesi düzenlenmesi zorunlu değildir.

Açık artırmaya elektronik ortamda teklif verme yoluyla başlanır. Elektronik ortamda teklif verme, birinci ihale tarihinden on gün önce başlar, ihalenin tamamlanacağı günden önceki gün sonunda sona erer; ikinci ihalede ise elektronik ortamda teklif verme birinci ihaleden sonraki beşinci gün başlar, en az on gün sonrası için belirlenecek ikinci ihalenin tamamlanacağı günden önceki gün sonunda sona erer. Elektronik ortamda verilecek teklifler haczedilen malın tahmin edilen kıymetinin yüzde ellisinden az olamaz; teklif vermeden önce, haczedilen malın tahmin edilen kıymetinin yüzde yirmisi nispetinde teminat gösterilmesi zorunludur. Satışa çıkarılan taşınır üzerinde haklı olan alacaklının alacağı yukarıdaki fıkrada yazılı oranda ise artırmaya iştiraki halinde ayrıca pey akçesi ve teminat aranmaz.

CEVAP: C

39. Menfi Tespit davası, İstirdat davası ve Borçtan Kurtulma davası takibin yapıldığı yerdeki mahkemede veya davalı alacaklının yerleşim yerindeki mahkemede açılmalıdır.

CEVAP: D

40. Taksirli iflas halinde müflisin cezasını **Sulh Ceza mahkemesi** verir ve itibarını ise **Asliye Ticaret Mahkemesi** iade eder.

Hileli iflas halinde müflisin cezasını **Ağır Ceza Mahkemesi** verir ve itibarını ise yine **Ağır Ceza Mahkemesi** iade eder.

Adi müflislik halinde ise cezai yaptırım gerektirmemekle birlikte itibarını yine **Asliye Ticaret Mahkemesi** iade eder.

CEVAP: B



1. Refah etkisi veya reel servet etkisi olarak da bilinen Pigou etkisi, fiyatlar genel seviyesindeki örneğin bir düşmenin reel serveti artırarak tüketim harcamalarını ve dolayısıyla toplam talebi etkilemek suretiyle hasılayı yükselteceğini ifade etmektedir.

CEVAP: C

2. I.Fisher, L.Walras ve A.Marshall Neo-Klasik iktisatçılar iken, R.Lucas Yeni Klasik bir iktisatçı, A.Blinder ise Yeni Keynesyen bir iktisatçıdır.

CEVAP: E

3. Monopolcü firmanın yol açtığı refah kaybını bulmak için tam rekabetçi denge üretimi ve fiyatıyla monopolcü firmanın denge verilerini kıyaslamalıyız.

- Monopolcü firma denge koşulu;
 $MR = MC$

MR'yi ters talep fonksiyonundan türetebiliriz.

$$Q^D = 24 - P \text{ ise } P = 24 - Q \text{ olur.}$$

$$TR = P \times Q \Rightarrow TR = (24 - Q)Q$$

$$TR = 24Q - Q^2 \text{ olur.}$$

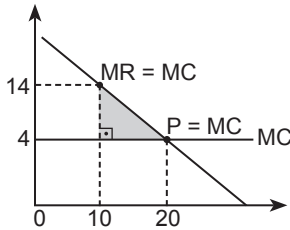
$$MR = \frac{\Delta TR}{\Delta Q} = 24 - 2Q$$

Şimdi bulduğumuz MR'yi denge koşulunda kullanalım.

$$\begin{aligned} MR &= MC & P &= 24 - Q \\ 24 - 2Q &= 4 & P &= 24 - 10 \\ 2Q &= 20 & P &= 14 \text{ olur.} \\ Q &= 10 \text{ olur.} \end{aligned}$$

- Tam rekabetçi dengede $P = MC$ idi
 $P = MC$ $Q = 24 - P$
 $P = 4$ $Q = 24 - 4$
 $Q = 20$

Bulduğumuz verileri grafikte gösterelim.



Grafikteki taralı alan dara (refah) kaybıdır.

$$\text{Refah kaybı} = \frac{10 \cdot 10}{2} = 50$$

CEVAP: B

4. Soruda verilen bilgiye göre tüm üretim seviyelerinde

$$MP_L = 2MP_K$$

emeğin marjinal ürünü = 2 · sermayenin marjinal ürünü

Marjinal Teknik İkame Oranı (MRTS)

Şu formül ile bulunur ve eşürün eğrilerinin eğimine eşittir.

$$MRTS = - \frac{MP_L}{MP_K} = \frac{2MP_L}{MP_K} = 2$$

görüldüğü gibi sorudaki bilgi ile $MRTS = 2$ 'dir ve sabittir. $MRTS =$ eğim olduğuna göre eğim sabittir. Sabit $MRTS$ geçerlidir.

CEVAP: C

5. X malı üretiminde kullanılan girdi fiyatı düşerse arz artar ve arz eğrisi sağa kayar.

X'in tamamlayıcısı olan Y'nin fiyatı artarsa X'e talep azalır. Talep eğrisi sola kayar.

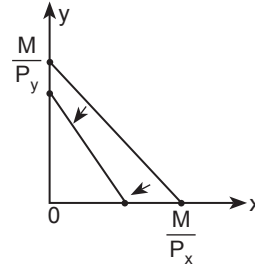
O halde soruda X malı arzı artarken talebi azalmaktadır. Soruda arzdaki artış ve talepteki azalışın ne kadar doğru verilmediğine göre 3 ihtimal vardır.

- Arzdaki artış > Talepteki azalış ise denge fiyatı düşer denge miktarı artar.
- Arzdaki artış < Talepteki azalış ise denge fiyat ve miktarı azalır.
- Arzdaki artış = Talep azalış ise denge fiyatı düşer. Miktarı sabit kalır.

SONUÇ: 3 ayrı durumda da fiyat düştüğüne göre fiyat kesin düşer ancak miktara belirsizdir.

CEVAP: A

6. Bütçe doğrusunu aşağıdaki gibi gösterebiliriz.



Bütçe doğrusunun eğimi $= \frac{P_x}{P_y}$ 'dir. Soruda P_x 'deki artış P_y 'deki artıştan büyük olduğuna göre $\frac{P_x}{P_y}$ oranı artar. Yani eğim artar ve bütçe doğrusu grafikte gösterildiği gibi dikleşir.

CEVAP: B

7. Cournot modelinde firmaların toplam üretimi $= \frac{n}{n+1} \cdot Q$

$n \rightarrow$ firma sayısı

$Q \rightarrow$ Fiyat sıfır iken piyasa talebidir.

Cournot modelinde üretim $= \frac{2}{3} \cdot Q$ olacaktır.

Sıfır maliyet varsayımı altında monopolcü firma $MR = MC$, $MR = 0$ noktasında dengeye gelecektir. Bildiğiniz gibi $MR = 0$ iken talep eğrisinin orta noktasında bulur. Ve üretim $\frac{1}{2}Q$ 'dur. [$Q \rightarrow P = 0$ piyasa talebi]

2 firmalı Cournot üretimi $\rightarrow \frac{2}{3}Q$

Monopol üretimi $\rightarrow \frac{1}{2}Q$ 'dur.

Monopolde üretim Cournot'a göre az dolayısıyla fiyat yüksektir.

CEVAP: B

8. Toplam hasılat fonksiyonu "ters talep fonksiyonu" yardımıyla bulunur. Ters talep fonksiyonu negatif eğimli ise toplam hasılat fonksiyonu ters "U" şeklindedir.

CEVAP: C



9. $Q_M \rightarrow$ İthalat miktarı
 $Q_M = Q_D - Q_S$
 $Q_M = (400 - 2P) - (-80 + 4P)$
 $Q_M = 480 - 6P$
 $Q_M = 180$ olduğuna göre
 $180 = 480 - 6P$
 $6P = 300$
 $P = \text{₺}50$

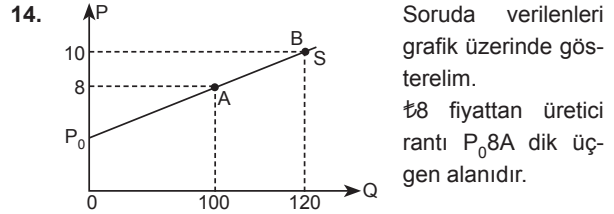
CEVAP: D

10. Tam Rekabetçi piyasada $P = MC$ 'dir. Normal kâr elde eden firma için $P = AC$ 'dir. Dolayısıyla firma için (Normal kâr elde ediyorsa) $AC = P = MC$ olmalıdır.
 $TC = q^3 - 4q^2 + 10q$ olduğuna göre
 $MC = \frac{\Delta TR}{\Delta q} = 3q^2 - 8q + 10$
 $AC = \frac{TC}{q} = q^2 - 4q + 10$
 $MC = AC$ $P = MC$
 $8q^2 - 8q + 10 = q^2 - 4q + 10$ $P = 3q^2 - 8q + 10$
 $2q^2 = 4q$ $P = 3(2)^2 - 8(2) + 10$
 $2q = 4$ $P = 12 - 16 + 10$
 $q = 2$ olur. $P = 6$

CEVAP: A

11. Faktör piyasası monopson ise faktörün tek alıcısı vardır. Bu durumda Faktör için marjinal faktör maliyeti faktör fiyatından büyüktür.
CEVAP: A
12. Talep eğrisi pozitif eğimli olan mallar giffen mallardır. Yani fiyatı artınca talep miktarında artan mallardır. Her giffen mal bir düşük maldır. Yani gelir artınca giffen mala talep azalır. Telafi edilmiş talep eğrisi sadece ikame etkisini yansıtan talep eğrisidir. Ve ikame etkisi negatif olduğu için negatif eğimlidir.
CEVAP: D

13. İkame etkisi: Ücret artışı sonucu daha çok işçinin daha çok çalışmasıdır.
Gelir etkisi: Ücret artışı sonucu daha çok işçinin daha az çalışmasıdır.
Eğer ikame etkisi > Gelir etkisi ise ücretler arttıkça daha çok işçi daha çok çalışmak isteyecektir. Dolayısıyla pozitif eğimli bir arz eğrisi ortaya çıkacaktır.
CEVAP: A



Soruda verilenleri grafik üzerinde gösterelim.
₺8 fiyattan üretici rantı P_0A dik üçgen alanıdır.
₺10 fiyattan üretici rantı P_010B dik üçgen alanıdır.
Üretici rantındaki değişim $8AB10$ yamuk alanıdır.
Üretici rantındaki değişim $= (100 + 120) \times \frac{2}{2} = 220$

CEVAP: C

15. Baumol-Tobin para talebi modeline göre, kişiler ve firmalar sadece işlem amaçlı para talep ederler. Bu modelde, işlem amaçlı para talebi reel gelirle doğru yönlü, faiz oranıyla ters yönlü değişmekte olup, reel gelir %1 artınca para talebi %1'den daha az artar. Bu nedenle para talebinin gelir esnekliği birden küçüktür, yani para zorunlu bir maldır. Dolayısıyla yüksek gelir düzeyine sahip kişilerin oransal olarak daha az para talep ettikleri sonucuna ulaşılır. Buna "para talebinde ölççek ekonomisi" denir.
CEVAP: C

16. Yeni Klasiklere göre, beklenmeyen politikalar kısa dönemde hem hasılayı hem de fiyatları etkilerken, uzun dönemde sadece fiyatları etkiler. Beklenen politikalar ise, kısa ve uzun dönemde hasılayı etkilemez, sadece fiyatları etkiler. Beklenmeyen bir para arzı artışı kısa dönemde hem hasılayı hem de fiyatları artırırken, uzun dönemde sadece fiyatları artırır.
CEVAP: E

17. Monetaristler, genişletici para politikasının kısa dönemde hasılayı ve fiyatları artıracağını, ancak uzun dönemde tam istihdamın varlığından dolayı sadece fiyatları yükselteceğini ileri sürerler.
CEVAP: E

18. Deflasyonist açık olan bir ekonomide toplam harcamaların artırılması gerekir. Toplam harcamalar ise hem genişletici para politikası hem de genişletici maliye politikası uygulanarak artırılabilir. Ancak Basit Keynesyen Modelde, para politikası ancak faiz oranı yoluyla toplam harcamaları etkileyebileceğinden ve faiz oranları sabit varsayıldığından, para politikası uygulanarak deflasyonist veya enflasyonist açık ortadan kaldırılamaz.
CEVAP: C

19. $\Delta Y = k_E \times \Delta G$
 $k_E = 1 / [1 - c(1 - t)]$ (ΔY : Hasıladaki değişme, k_E : Harcama çarpanı, ΔG : Kamu harcamalarındaki değişme, c : Marjinal tüketim eğilimi, t : Marjinal vergi haddi)
 $k_E = 1 / [1 - 0,80(1 - 0,10)] = 1 / 0,28$
 $\Delta Y = (1/0,28) \times (-28) = -100$

CEVAP: D



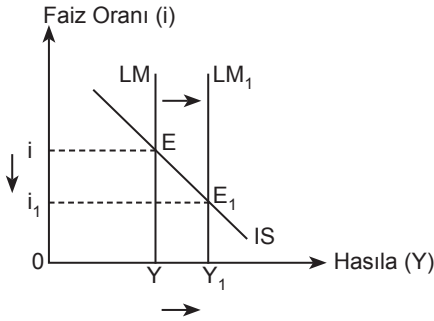
20. IS eğrisinin eğimi $1 / (k_E \times b)$ değerine eşittir.

(k_E : Harcama çarpanı, b : Yatırımların faize duyarlılığı)

Çarpanın değeri ne kadar büyük olursa ve / veya yatırımların faize duyarlılığı ne kadar yüksek olursa, IS eğrisinin eğimi o kadar düşük ve dolayısıyla IS eğrisi o kadar yatık olur.

CEVAP: A

21. Para talebinin gelire duyarlılığının sonsuz olması durumunda LM eğrisi dik bir doğru biçiminde olur. Bu durumda genişletici bir para politikası LM eğrisini sağa kaydırarak faiz oranlarının düşmesine ve hasılanın artmasına neden olur.



CEVAP: C

22. İşgücünün kurumsal olmayan sivil nüfusa oranı işgücüne katılım oranını verir. İstihdam haddi ise, çalışanların toplam işgücüne oranıdır.

CEVAP: E

23. Yatırımların faiz haddine duyarlılığı ne kadar az olursa IS eğrisinin eğimi o kadar yüksek olur ve IS eğrisi o kadar dikleşir. IS eğrisinin eğimini artıran faktörler toplam talep eğrisinin eğimini de artırır. Dolayısıyla harcama çarpanının değeri ne kadar küçük ve / veya yatırımların faize duyarlılığı ne kadar azsa, toplam talep eğrisi

CEVAP: A

24. Dışa kapalı ve vergilerin gelire bağlı olmadığı bir ekonomide transfer ödemeleri çarpanı $1/1-c$ değerine eşittir. Buradaki marjinal tüketim eğiliminin (c) değeri sıfır ile bir arasında olduğundan, transfer ödemeleri çarpanı birden büyüktür.

CEVAP: B

25. Mevduat, istenildiğinde veyahut belli bir vade ya da ihbar süresi sonunda çekilmek üzere, bankalara ve kredi kurumlarına yatırılan paralardır. Vadeli mevduatta banka ile mevduatı yapan arasında belirlenen vadeden itibaren mevduat çekilebilir. Vadeli mevduat para benzeri araçlar arasında sayılmaktadır. Buna göre soruda verilen seçeneklerden vadeli mevduat para olarak kabul edilmemektedir.

CEVAP: E

26. Enflasyon ile faiz arasındaki ilişkiyi açıklayan Fisher Denklemi'ne göre Reel Faiz Oranı = Nominal Faiz Oranı - Beklenen Enflasyon Oranı'dır. Buna göre II numaralı öncül dışındakiler yanlıştır.

CEVAP: D

27. Dar anlamda para çarpanı (m_1) = $(1 + c) / (r_{DD} + e + c)$ formülü ile bulunmaktadır. Buna göre zorunlu karşılık oranı (r_{DD}), serbest rezerv oranı (e) ve nakit tercih oranı (c) oranları ile m_1 para çarpanı arasında ters yönlü ilişki bulunmaktadır. Buna göre soruda verilen seçenekleri incelediğimizde;

Yasal olmayan faaliyetlerde artış yaşanması c'yi arttıracığından para çarpanı azalacaktır.

Vadesiz mevduat faiz oranındaki artış c'yi azaltacağından para çarpanı artacaktır.

Enflasyon oranındaki artış c'yi arttıracığından para çarpanı azalacaktır.

Zorunlu karşılık oranındaki ve dolayısıyla zorunlu karşılıklardaki artış para çarpanını azaltacaktır.

Serbest rezerv oranındaki artış para çarpanını azaltacaktır.

CEVAP: B

28. Bir para politikası türü olan enflasyon hedeflemesi yönteminde gerekli olan ön koşullar;

- Merkez Bankasının bağımsız olması,
- Para politikasının şeffaf olması,
- Mali disiplin,
- Gelişmiş finansal ve mali piyasaların bulunması,
- Başka parasal değişkenlere ilişkin taahhüdün olmaması,
- Para politikasının fiyat istikrarı hedefine odaklanması,
- Döviz kuru ve enflasyon ilişkisinin zayıf olması,
- Para ikamesinin aşırı boyutlarda olmaması,
- Enflasyon oranı dışında başka bir değişkenin hedeflenmemesi gibi etkenlerdir.

CEVAP: E

29. GATT temel işlevi olan dünya ticaretinin serbestleştirilmesini, düzenli aralıklarla yaptığı çok taraflı toplantılar yoluyla gerçekleştirmeye çalışmıştır. Bu çerçevede ilk toplantı Cenevre'de 1947 yılında yapılmıştır. Ayrıca Türkiye, DTÖ'nün kurucu üyeleri arasında yer almaktadır.

CEVAP: D



30. Türkiye hem üzüm hem de mısır üretiminde maliyet açısından mutlak üstünlüğe sahiptir çünkü her iki malın 1'er ton üretimini Emek-Değer Teorisi göz önüne alınarak ABD'ye göre daha avantajlı şekilde daha az maliyetle gerçekleştirmektedir. Bu durumda II numaralı öncül yanlıştır. I ve III numaralı önermeleri incelediğimizde; Karşılaştırmalı Üstünlükler Teorisi'ne göre maliyet oranları üzüm için $1/4$ ve mısır için $2/5$ olmaktadır. Türkiye'nin üzüm üretiminde ve ABD'nin mısır üretiminde karşılaştırmalı üstünlüğe sahip olduğunu açıkça görmekteyiz ($1/4 < 2/5$). Bu bilgiler doğrultusunda Türkiye üzüm üretiminde ve ABD mısır üretiminde tam uzmanlaşmalıdır. Türkiye üzüm ihraç edip mısır ithal edecek; ABD ise mısır ihraç edip üzüm ithal edecektir. Buna göre III numaralı öncül yanlış, I numaralı öncül ise doğrudur.

CEVAP: A

31. Ad-Valorem tarifeler, malın değerinin belirli bir yüzde oranı şeklinde alınır. Kalite ve değer farkı olan mallar üzerine konur. Sorunun C şıkında verilen tanım spesifik tarifelere aittir.

CEVAP: C

32. Arbitraj yöntemiyle kâr elde etmek isteyen yatırımcı burada şu şekilde bir yol izleyecektir: Elinde € bulunan bir arbitrajcı bu para ile dolar satın alır. Böylece 2 € karşılığında 1 \$ elde eder; sonra, bu dolarları ₺'ye dönüştürürnce 2,50 ₺ sağlamış olur. Daha sonra ₺'ler ile € satın alır ve başladığı yere dönmüş olur. Bu işlemin sonunda ise € başına 0,25 kâr elde etmiş olur.

CEVAP: D

33. Soruda verilen iktisatçılar ve ortaya attıkları büyüme-kalkınma modelleri eşleştirmelerinden II numaralı öncül yanlıştır çünkü Beşeri Sermaye Modeli, R. Lucas tarafından ortaya atılmıştır.

CEVAP: B

34. Gelişmekte olan ülkelerde, bireylerin çalışma ve hizmet amaçlı kazanılmış beceri kapasitesi seviyesi olarak tanımlanan beşeri sermaye düzeyi düşük olmaktadır.

CEVAP: D

35. Schumpeter iktisadi büyüme üzerine görüşlerini dışsal teknolojik yenilikler ve girişimciliğe dayandırmaktadır. Teknolojik yenilikleri yaratıcı yıkım adını verdiği olgu ile açıklarken girişimciliğin sistemin dinamikliğini sağladığını savunmaktadır. Buna göre ekonomideki girişimciler ve firmalar teknolojik yenilikleri takip ederek kendilerine uygun olanı kullanmaktadırlar.

CEVAP: E

36. 1956 yılında Solow ve Swan tarafından geliştirilen; nüfus artışına ve teknolojik değişmeye tasarruf, yatırım ve ekonomik büyümenin nasıl cevap verdiğini açıklayan Neo-klasik Büyüme Modeli ile ilgili varsayımların en önemlilerini sıralayacak olursak;

- Ekonomide homojen özelliğe sahip tek mal üretim, tüketim ve yatırımı gerçekleşmektedir.
- Toplam çıktının sabit bir oranı tasarruf edilmektedir.
- Yatırım, sermaye stokundaki artıştır ve teorinin başlangıç aşamasında sermaye stoku aşınmaz kabul edilmektedir.
- İşgücünün büyüme hızı nüfus artış hızına eşittir.
- Nüfus artışının hızı sabit ve dışsaldır.
- Üretim fonksiyonu ölçeğe göre sabit getiri göstermektedir.
- Ekonomide emek ve sermaye olmak üzere iki tip üretim faktörü kullanılmaktadır.
- Ekonomide reel değişkenler kullanılmaktadır.
- Ekonomide uluslar arası ticaret söz konusu değildir.
- Ekonomide tasarruf ve yatırım oranları birbirine eşittir.
- Piyasada tam rekabet ve tam istihdam söz konusudur.
- Teknoloji dışsaldır.
- Ekonomi her zaman dengeli olarak büyümektedir.
- Sermaye faktöründe azalan verim kanunu geçerlidir.

CEVAP: E

37. 24 Ocak 1980 kararları gereğince döviz alım satım işlemleri serbest bırakılmıştır. Ayrıca alınan kararlara dair iktisadi politikalar neo-liberal bir yaklaşımla belirlenmiştir.

CEVAP: A

38. Cumhuriyet Dönemi olarak adlandırılan kuruluş döneminde Türkiye Ekonomisi için milli liberal ekonomi politikaları uygulanmıştır. Bunda ülkenin içinde bulunduğu konjonktürel durumun da etkisi büyük olmuştur.

CEVAP: C

39. TÜİK tarafından açıklanan fiyat gelişmeleri raporuna göre 2012 yılı için enflasyon rakamı veya yılsonu TÜFE değişimi %6,16 olarak hesaplanmıştır.

TABLO: Türkiye Yıllık Enflasyon Verileri

YIL	ÜFE (%)	TÜFE (%)
2012	2,45	6,16

Kaynak: TÜİK

CEVAP: B

40. Türkiye'de yaşanan 2001 krizinin nedenleri arasında şunları gösterebiliriz;

- Türk Lirası'nın aşığı değerlendirilmiş olması
- Dış ticaret açığının yüksek ve sürdürülemez düzeylerde olması
- Özel bankalardaki kur ve faiz riskinin önemli düzeyde olması
- Ek rezerv kolaylığı programının yer almaması
- Bankacılık sektöründeki yapısal düzenlemelerin yetersiz ve gecikmeli yapılması
- Gittikçe artan kamu açıkları
- Sıcak paranın ülkeden çıkması
- Spekülatif saldırılar sonucu rezervlerde yaşanan azalma
- Siyasal istikrarsızlık

Buna göre sorudaki öncüllerin hepsi doğrudur.

CEVAP: E



1. Kolektif mallar topluma bir bütün olarak sunulurlar. Kolektif malların üretimine siyasi otorite karar verir ve bu mallar vergilerle finanse edilir. Siyasal karar alma mekanizmasının devreye girmesinin sebebi bedavacılıktır. Yani bireyler bu mallara olan taleplerini açıklamak istemezler. Bireyler yani seçmenler partilere oy verirler ve seçilenler seçmenlere mal ve hizmet üretirler.

CEVAP: B

2. Klasik maliyeciler devlet müdahalesine karşıdır ve mali araçların müdahale amacıyla kullanılmasını istemezler. Dolayısıyla kamu harcamaları sadece jandarma devlet görevi için yapılmalıdır ve bunu karşılamak için düşük oranlı vergileme yeterlidir. Ancak bu vergiler dolaylı nitelikte olmalıdır.

CEVAP: C

3. Bir ekonomik birimin faaliyeti dolayısıyla diğer ekonomik birimlerin olumlu ya da olumsuz etkilenmesine dışsallık adı verilir. Dışsallık konusunda temel sistematik çalışma Knut Wicksell tarafından yapılmıştır.

CEVAP: B

4. Kamu maliyesinin üç temel fonksiyonu vardır. Bunlar; kaynak kullanımında etkinlik sağlanması, bölüşümde etkinlik sağlanması ve ekonomik istikrarın sağlanmasıdır. Ekonomik istikrardan anlaşılması gereken ise fiyatların istikrarlı olması (enflasyonla, deflasyonla ve stagflasyonla mücadele) ve tam istihdamın sağlanması yani işsizliğin önlenmesidir.

CEVAP: D

5. Ekonomide pareto optimalitesinin sağlandığı durumda devlet müdahalesine gerek yoktur. Ancak ekonomi aksak rekabet koşulları nedeniyle optimaliteden uzaklaştığı zaman devletin vergileri ve sübvansiyonları kullanarak dengeyi sağlamaya çalışması ikinci en iyi teoremdir.

CEVAP: B

6. Kamu harcamalarının artış nedenlerini açıklayan teorisyenlerden biri A.Wagner'dir. Wagner, sanayileşmiş ülkeleri incelemiş ve toplumların sosyal ilerleme isteklerinin kamu harcamalarını artırdığını belirtmiştir. Ve bunu "Devlet Faaliyetlerinde Sürekli Artış Kanunu" olarak belirtmiştir. Wagner'e göre kamu harcamalarının hızlı bir şekilde artması üç nedene dayanır: 1- Devletin başlıca görevi iç ve dış güvenlik hizmetini gerçekleştirmektir. Ayrıca teknolojik gelişme devlet hizmetlerinin maliyetini artırmaktadır. Teknoloji emeğin verimini artırır ama kamu sektöründeki emeğin verimi özel sektöre nazaran düşüktür. Bu durum kamu hizmetlerinin maliyetini artırır. 2- Devletin piyasaya girerek üretici olarak doğrudan doğruya mal ve hizmet üretiminde bulunmak durumunda kalması kamu harcamalarını artırır. 3- Devletin sosyal sorumluluk adına büyük sermaye gerektiren işleri özel sektör yerine doğal monopol yapılanması ile üstlenmeleri kamu harcamalarını artırır. Örneğin bankacılık, eğitim, posta hizmetleri gibi.

CEVAP: D

7. Mc Kean'a göre devlet kamusal eylemlerden zarar görenlerin zararlarını tazmin edecek, yarar sağlayanlardan ise tazminat alacaktır. Ödenen ve ödettirilen tazminatlar tarafların pazarlık gücüne, maliyetlerin büyüklüğüne, sosyal koşullara bağlıdır.

CEVAP: B

8. Kamu harcamalarının hem parasal hem de miktar ve kalite itibarıyla artışı gerçek artış nedeni olarak ifade edilir. Devletin savunma harcamalarını artırması gerçek artış nedeni değildir. Bütçede safi usule geçilmesi kamu harcamalarını görünüşte azaltırken gayrisafi usule geçilmesi görünüşte art-

tırır. Durgunluk etkisi kamu harcamalarını görünüşte azaltır. Ülke sınırlarının büyümesi kamu harcamalarını görünüşte artırır.

CEVAP: D

9. Baumol'a göre kamu kesiminde üretim verimliliği düşük olduğundan kamu hizmetinin birim maliyeti özel kesime oranla artar. Maliyet artarsa kamu harcamaları artacaktır.

CEVAP: C

10. Kamu harcamalarının ekonomik sınıflandırması içerisinde yer alan transfer harcamaları devletin karşılıksız yaptığı harcamalar olarak nitelendirilir. Proje ve etüt giderleri yatırım harcamaları kategorisinde yer alır.

CEVAP: E

11. Yayılı muamele vergilerinin bir aşamasında uygulanan vergi, bir sonraki aşamadaki karın hesaplanmasına esas olan tutar içerisinde yer alacağından, devlete ödenmesi gereken vergi tutarı da bir maliyet unsuru olarak işlem görecektir ve onun üzerinden kar hesaplanmış olacaktır. Bu sebeple kar (vergi) piramitleşmesi ortaya çıkacaktır. Bu duruma kartopu etkisi adı da verilir.

CEVAP: C

12. Kamu malları konusunda yapılan harcamalar arttıkça kişilerin ödeyecekleri vergilerin de artması sonucu, bir bireyin kamu malından tüketeceği her ekstra birim için yapması gereken ödemeye vergi fiyatı adı verilir.

CEVAP: A

13. Büyüyen bir ekonomide kamu gelirlerindeki otomatik artışın ekonomiyi aşırı derecede istikrara getirme olgusuna mali sürüklenme adı verilir.

CEVAP: C

14. Mutlak yansıma belirli bir vergideki artışın gelir dağılımı üzerindeki etkisini ifade eden yansımadır. Vergideki değişikliğin, enflasyon ve istihdam üzerindeki etkilerini analiz için kullanılabilir.

CEVAP: C

15. Başkasına ait vergi dolayısıyla, alacaklı vergi dairesine muhatap olan ve verginin ödenmesinden sorumlu olan kişiye vergi sorumlusu denir. Vergi kaynağı alındığından vergi kaybı olasılığı düşüktür. Tahsil kısa sürede gerçekleştiğinden zaman açısından olumludur.

CEVAP: B

16. Vergi ve vergi benzeri yükümlülüklerin yani parafiskal yüklerin, işveren üzerinde oluşturduğu yüklere vergi takozu adı verilmektedir.

CEVAP: D

17. Ortadoks kuramın bütçe teorisi klasik bütçe teoridir. Bu teoriye göre bütçenin denk olması gerektiği savunulur. Devlet faaliyetlerinin bazı temel hizmetlerin yürütülmesi ile sınırlı düzeyde tutulması gerektiğini belirtirler. Sadece bütçe açıkları değil, aynı zamanda bütçe fazlaları da ekonominin doğal dengesi açısından sakıncalı görülmemiştir.

CEVAP: E

18. Zorunlu nedenlerle merkezi yönetim bütçe kanununun süresinde yürürlüğe konulmaması halinde geçici bütçe kanunu uygulanır. Uygulanması 6 ayı geçemez.

CEVAP: C

19. Üst yönetici bakanlıklarda müsteşar, sadece Milli Savunma Bakanlığı'nda bakan, belediyelerde belediye başkanı ve illerde validir.

CEVAP: B



20. Bütçenin hazırlık aşaması Kalkınma Bakanlığı tarafından hazırlanan orta vadeli program ile başlar. Arkasından Maliye Bakanlığı orta vadeli mali planı hazırlar ve bu plan Yüksek Planlama Kurulu tarafından Eylül ayının 15'ine kadar karara bağlanır ve Resmi Gazetede yayımlanır.
CEVAP: B
21. Genel bütçenin gelir teklifi Maliye Bakanlığı tarafından hazırlanırken diğer bütçelerin gelir teklifleri ilgili idareler tarafından hazırlanmaktadır.
CEVAP: A
22. 5018 sayılı Kamu Mali Yönetimi ve Kontrol Kanunu'na göre, merkezi yönetim kapsamındaki kamu idareleri arasındaki ödenek aktarmaları kanunla yapılmaktadır. Kurum içi ödenek aktarımında ise kurumlar kendi bünyeleri içinde aktarma yapılacak tertipteki ödeneğin %5'ine kadar aktarma yapmaya yetkilidirler.
CEVAP: A
23. Devletin kısa vadeli borçlanmaya başvurusunun çeşitli nedenleri vardır. Bunlar; bütçenin gelir ve giderleri arasındaki dengesizliklerin giderilmesi, devlet açısından borç yükünün daha az olması, uzun vadeli borçlanmaya zemin hazırlaması, çeşitli olağanüstü giderlerin finansmanının sağlanması ve ekonominin DURGUNLUK dönemlerinde bir maliye politikası aracı olarak kullanılmasıdır.
CEVAP: D
24. Gerek bütçe emanetleri gerekse adi emanetler bir devlet borcu şeklinde düşünülmesine karşılık, devletin bu borç karşısında herhangi bir faiz ödemesi söz konusu değildir. Bu sebeple kısa vadeli devlet borçları içerisinde ayrı bir yeri bulunmaktadır.
CEVAP: B
25. Devlet, tahvillerinin satışını araya herhangi bir aracı koymaksızın doğrudan halka yapabilir. Özellikle enflasyonist baskıların yaşandığı dönemlerde satın alma gücü fazlalığını piyasadan çekebilmek için bu yöntem kullanılır. Doğrudan halka satış yönteminde devlet tahvilleri, bir kamu bankası veya postane gibi kamu kuruluşlarının gişelerinde satışa sunulur. Satış dolayısıyla bu kuruluşlara ödenecek olan komisyon pek fazla önem arz etmez.
CEVAP: A
26. Borçların sürdürülebilirliğini etkileyen etmenler; reel faiz oranı, büyüme oranı, faiz dışı bütçe dengesi ve kamu harcamalarıdır.
CEVAP: E
27. Borçlanma esasen gönüllülük esasına dayandığı halde devlet bazen cebri borçlanmaya gidebilir. Devletin zorunlu olarak çalışanlarından yaptığı kesinti de zorunlu borçlanma olarak ifade edilir.
CEVAP: C
28. Klasik maliyeciler borçlanmaya sıcak bakmazlar ve borçlanmanın ertelenmiş bir vergi geliri olduğunu düşünürler. Borçlanma gelecek nesiller aleyhine bir sonuç doğuracaktır. Borçlanma bireylerin sermayelerini azaltır ve ulusal sermayeye diğer kamu gelirlerinden daha fazla zarar verir.
CEVAP: E
29. Kamu harcamalarındaki bir artışın vergilerle finanse edilmesi durumunda millî gelir denge değerinin kamu harcamalarındaki artış kadar değişmesi durumuna denk bütçe çarpanı (Havelmo Kuralı) adı verilir.
CEVAP: E
30. Bütçe fazlası uygulaması kamu harcamalarının azaltılıp vergi oranlarının azaltılması şeklinde uygulanan daraltıcı maliye politikasıdır.
CEVAP: A
31. Dış borçlanmaya gidilmesi zorunlu yatırımların gerçekleşme şansını artırır. İthal edilen makine ve benzeri üretim malları dolayısıyla üretim çeşitlenir. Ek yatırımlar sonucu ortaya çıkan hızlandırıcı etkisiyle ekonomide genişleme meydana gelir. Ödemeler dengesinde rahatlama sağlanır. Ancak dış borçlanma yurt içi tasarruflarda artışı direk etkilemez. Yurt içi tüketimi artırır.
CEVAP: A
32. Otomatik dengeleyiciler ekonomik müdahaleye gerek kalmadan, ekonomiyi kendiliğinden istikrara kavuşturan bir takım mekanizmalardır. Bu mekanizmalar; artan oranlı kişisel gelir vergisi, işsizlik sigorta primleri ve işsizlik ödemeleri, toprak mahsullerine ödenen mali yardımlar, kurum ve aile tasarrufları, kendiliğinden meydana gelen bütçe açığı ve fazlaları ve ekonominin stoklarındaki artış ve azalışlardır.
CEVAP: B
33. Durgunlukla mücadele genişletici maliye politikası uygulanmasını gerektirir. Bu durumda kamu harcamalarının artırılması ve vergilerin azaltılması gerekir. Ancak bu şekilde uygulanan maliye politikası bütçe açığına dayalıdır. Bu durumda borçlanmaya gidilmesi gereklidir. Borçlanmanın kısa vadeli yapılması amaçlanmalıdır.
CEVAP: B
34. Devletin fiyat ve ücretlerin oluşum sürecine doğrudan müdahalesi gelirler politikası diğer bir ifadeyle heteredoks politikalar olarak ifade edilmektedir.
CEVAP: D
35. Zirai kazançta işletme veya bilanço esasının kullanılmasında mükellefin isteğine bakılır. Ancak bilanço esasını seçen mükellef 2 yıl geçmedikçe işletme esasına geçemez.
CEVAP: D
36. Zirai faaliyetle uğraşan adi komandit şirketin komandite ortağının payı ticari kazanç geliri olarak kabul edilerek gelir vergisine tabi tutulmaktadır.
CEVAP: E
37. Vergi cezalarında usulsüzlük suçlarında zaman aşımı 2 yıldır (Usulsüzlük suçları ile belirtilmek istenen genel usulsüzlüktür).
CEVAP: B
38. Mali hukuk disiplini, kamu gelirleri yanında kamu harcamalarının incelenmesini de içine alan geniş bir bilim dalıdır. Maliye hukuku bilim dalı konuları arasında bütçe ve kamu harcamaları da yer almaktadır. Dolayısıyla tüm ifadeler mali hukukun ilgi alanına girmektedir.
CEVAP: E
39. Vergi hukukunda yoruma çok sık başvurulur. Verginin yansıtılması söz konusudur. Ekonomik yaklaşım; vergiyi doğuran olayın ekonomik niteliklerinin esas alınmasıdır. Verginin tecili de Maliye Bakanlığı'nın uygun görmesi üzerine mümkündür. Ancak vergi hukukunda kıyas ve hakimnin boşluk doldurma yetkisi yoktur.
CEVAP: E
40. Gelir vergisi beyannamesi, ölen kişinin mirasçıları tarafından ölüm tarihinden itibaren 4 ay içinde verilir. Dolayısıyla bu beyannamenin verilmesi gereken en son gün 15 Nisan 2011'dir.
CEVAP: C



1. Bir yıldan uzun vadeli borçların yer aldığı ana hesap grubu Uzun Vadeli Yabancı Kaynaklar'dır.

CEVAP: D

2. İşletmenin mal satışından kaynaklanan kredili alacak **120 ALICILAR** hesabında izlenir. Satışın ortağına yapılmış olması önemli değildir. Ticari bir işlemdir. Bu nedenle oluşan alacak Diğer Alacaklar grubunda değil, Ticari Alacaklar grubunda izlenir.

CEVAP: C

3. Senet değişimi söz konusudur. Borçlu işletmenin kayıtlarında eski senet ile yeni senet arasındaki olumsuz fark finansman giderlerinde gösterilir. Yeni senedin vadesi uzadığı için vade farkından dolayı faiz olumsuz olacaktır.

CEVAP: A

4.

121 ALACAK SENETLERİ	10.500	
121 ALACAK SENETLERİ		10.000
642 FAİZ GELİRLERİ		500

Alacaklı işletme için vade uzadığı için eski senet ile yeni senet arasındaki olumlu fark 642 Faiz Gelirleri hesabında izlenir.

CEVAP: C

5. Sermaye: 500.000

Ödenmemiş Sermaye: 100.000

Dönem Net Karı: 350.000

I. Tertip Yasal Yedek Tutarı: 70.000

500.000 100.000

Ödenmemiş Sermaye = Sermaye – Ödenmemiş Sermaye
= 400.000

400.000 x 0,20 = 80.000 üst sınır

350.000 x 0,5 = 17.500 → I. Tertip yedek akçe

80.000 – 70.000 = 10.000 ayırabileceği

↓

I. tertip yedek akçe üst sınırını geçtiği için ayırmak zorunda olduğu

I. tertip yasal yedek

CEVAP: A

6.

120 ALICILAR	XXX	
600 YURTIÇİ SATIŞLAR		XXX
391 HESAPLANAN KDV		XXX
– Satış Kaydı		

621 STMM		
153 TİCARİ MALLAR		
– Maliyet Kaydı		

NOT: Sürekli envanter yönteminde her satıştan sonra STMM kaydı yapılır.

CEVAP: D

7. Hazırlık ve Geliştirme Giderleri hesabı bir bilanço hesabıdır. **27 ÖZEL TÜKENMEYE TABİ VARLIKLAR** hesabında yer alır. Bilanço hesapları Dönem Karı veya Zararının belirlenmesine etki etmez. Çünkü Bilanço Hesapları 690 DÖNEM KARI VEYA ZARARI hesabına devredilerek kapatılmaz.

CEVAP: E

8.

570 GEÇMİŞ YILLAR KARLAR	XXX	
540 YASAL YEDEKLER		XXX
541 STATÜ YEDEKLERİ		XXX
542 OLAĞANÜSTÜ YEDEKLER		XXX
331 ORTAKLARA BORÇLAR		XXX

Özel fonlar kar dağıtımına ilişkin tahakkuk kaydında yer almaz. Özel fonlar yerine yenisini almak amacıyla duran varlık satıldığında ve satışta kar elde edildiğinde bu karın kaydedildiği hesaptır. Bu kar yeni alınan duran varlığın amortisman giderinden mahsup edilir. 3 yıl içerisinde yeni duran varlık alınmazsa, söz konusu hesaptaki tutar 671 Önceki Dönem Gelir ve Karları Hesabının alacağına devredilerek kapatılır. Yeni alınan duran varlığın amortisman giderinden mahsup edilebilmesi için aynı türden olması gerekir.

Demirbaş ↔ Demirbaş

Demirbaş ↔ Taşıtlar (olmaz)

CEVAP: E

9. "B" işletmesi mal satın almaktadır. Dolayısıyla mal için verdiği avansları 159 Verilen Sipariş Avansları hesabının borcuna kaydeder. 27.10.2011 tarihinde avans verildiğinde bu işlem "B" işletmesi tarafından aşağıdaki gibi kaydedilir.

Verilen sipariş avansı 100.000 x 0,3 = 30.000 avro'dur.
30.000 avro x 1,93 = ₺57.900'dir.

159 VERİLEN SİPARİŞ AVANSLARI	57.900	
102 BANKALAR		57.900

Dönem sonunda avansların değerlemesine ilişkin yevmiye kaydı aşağıdaki şekilde yapılır.

159 VERİLEN SİPARİŞ AVANSLARI HESABI	600	
646 KAMBİYO KARLARI HESABI		600

CEVAP: B

10. A işletmesi mal satan işletmedir. A işletmesi 27.10.2011 tarihinde aldığı ₺57.900 avansı 340 Alınan Sipariş Avansları hesabının alacağına kaydeder. İşletmenin kasasına para girdiği için 100 Kasa hesabı borçlanır.



Avans alındığında aşağıdaki şekilde kayıt yapılır.

100 KASA HESABI	57.900
340 ALINAN SİPARİŞ AVANSLARI HS	57.900

31.12.2011 tarihine gelindiğinde alınan avanslar değerlemeye tabi tutulur. Avro 1,93 iken avans alınmıştı, dönem sonunda avro 1,95 olmuştur. Dolayısıyla alınan avans işletme açısından borç olduğu için işletmenin borcu avro başına (1,95-1,93) 0,02 artmıştır. Alınan avansın değerlemesiyle ilgili yevmiye kaydı aşağıdaki gibi yapılır.

656 KAMBİYO ZARARLARI	600
340 ALINAN SİPARİŞ AVANSLAR	600

A işletmesi 02.02.2012 tarihinde malı teslim etmiştir.

340 ALINAN SİPARİŞ AVANSLARI	58.500
101 ALINAN ÇEKLER	172.500
600 YURTIÇI SATIŞLAR	210.000
391 HESAPLANAN KDV	21.000

CEVAP: C

11. B işletmesinin 02.02.2011 tarihinde malı teslim almasıyla ilgili yevmiye kaydı aşağıdaki şekilde yapılır.

02.02.2012	
153 TİCARİ MALLAR HESABI	210.000
191 İNDİRİLECEK KDV HESABI	21.000
101 ALINAN ÇEKLER	172.500
159 VERİLEN SİPARİŞ AVANSLARI	58.500

CEVAP: B

12. $160.000 + 60.000 = 220.000$
 $220.000 : 5 = 44.000$
 $60.000 - 44.000 = 16.000$ şerefiye

CEVAP: C

13. 136 Diğer Çeşitli Alacaklar 13 Diğer Alacaklar grubunda yer alır.

12 TİCARİ ALACAKLAR

- 120 ALICILAR
121 ALACAK SENETLERİ
122 ALACAK SENETLERİ REESKONTU (-)
124 KAZANILMAMIŞ FİNANSAL KİRALAMA FAİZ GELİRLERİ (-)
126 VERİLEN DEPOZİTO VE TEMİNATLAR
127 DİĞER TİCARİ ALACAKLAR
128 ŞÜPHELİ TİCARİ ALACAKLAR
129 ŞÜPHELİ TİCARİ ALACAKLAR KARŞILIĞI (-)

CEVAP: B

14. $420.000 / 42 \text{ ay} = 10.000 \rightarrow 1 \text{ aylık kira}$

2008 $\rightarrow 10.000 \times 8 = 80.000 \rightarrow 2008 \text{ yılının gideri}$

01.05.2008	
770 GENEL YÖNETİM GİDERLERİ	80.000
280 GELECEK YILLARA AİT GİDERLER	340.000
100 KASA HESABI	420.000

1 yıla inen giderler 280 nolu hesaptan 180 nolu hesaba aktarılır.

31.12.2008	
180 GELECEK AYLARA AİT GİDERLER	120.000
280 GELECEK YILLARA AİT GİDERLER	120.000

$10.000 \times 12 = 120.000$

↓
Aylık kira

01.01.2009	
770 GENEL YÖNETİM GİDERLERİ	120.000
180 GELECEK AYLARA AİT GİDERLER	120.000

B	280 GEL. YILLARA AİT GİDERLER	A
340.000		120.000
220.000		

CEVAP: A

15. Tamamı gider yazılan 500'lik damga pulunun 300'lik kısmının kullanılmadığına göre Genel Yönetim Giderlerinden Gelecek Aylara Ait Giderler hesabına aktarılır.

180 GELECEK AYLARA AİT GİDERLER	300
770 GENEL YÖNETİM GİDERLERİ	300

CEVAP: C

16. Dönemsellik kavramı gereğince gelir ve giderler ait oldukları dönemlere kaydedilmek zorundadır. Kullanılmayan pullar 31.12. itibarıyla bu dönemin giderlerinden çıkarılarak 180 Gelecek Aylara Ait Giderler hesabına aktarılır.

CEVAP: B

17. Mal alışları ile ilgili olarak yapılan iadeler, iskontolar ve giderler 153 Ticari Mallar hesabına kaydedilir.

CEVAP: A



18. "Y" işletmesi mal satan işletmedir. Alıcı erken ödemede bulunduğundan %10 iskonto yapılmıştır. Bu iskontoyu 611 **SATIŞ İSKONTOLARI** hesabına kaydeder. Bu hesap, ₺1.000 borçlandırılarak, Alıcılar hesabının alacağına ₺10.000 kaydedilir. Kasa hesabının borcuna da ₺1.000 uygulandığından ₺9.000 kaydedilir.

CEVAP: A

19. Sürekli envanter yönteminde Ticari Mallar hesabının borç toplamı toplam mal girişlerini, Alacak toplamı iskonto ve iadenin olmadığı durumlarda satılan Ticari Malların Maliyeti aradaki fark ise Dönem sonu stokunu (Dönem sonu mal mevcudu) verir.

CEVAP: D

20. Dönem sonlarında özel fonlar hesabından amortisman ayrılması için aldığımız varlık ile sattığımız varlığın aynı türden olması gerekir. Makine sattık, Demirbaş aldık. Bu nedenle amortisman ayırırken Genel Yönetim Giderlerini borcuna kaydedilirken, Birikmiş Amortismanlar hesabının alacağına kaydedilir.

$$\text{Amortisan Oranı} = \frac{1}{5} = 0,20$$

$$600.000 \times 0,20 = 120.000 \text{ (5 yıl boyunca ₺120.000 amortisman ayrılacak)}$$

CEVAP: A

21. Net Satışlar = Brüt Satışlar – (Satış İadesi + Satış İskontoları)
Net Satışlar = 4.000.000 – 150.000
Net Satışlar = 3.850.000
Brüt Satış Karı = Net Satışlar – STMM
400.000 = 3.850.000 – STMM
STMM → 3.450.000

CEVAP: C

22. Brüt satış karı; 400.000
Faaliyet giderleri ?
Faaliyet zararı (100.000)
Faaliyet giderleri = 400.000 + 100.000
= 500.000

CEVAP: B

23. Şüpheli Ticari Alacak tahsil edildiğinde; aşağıdaki gibi kayıt yapılır.

100 KASA HESABI	200.000
129 ŞÜPHELİ TİCARİ ALACAKLAR KARŞILIĞI	40.000
128 ŞÜPHELİ TİCARİ ALACAKLAR HS.	200.000
644 KONUSU KALMAYAN KARŞILIKLAR	40.000

CEVAP: C

24. Mal alımları ile ilgili akreditif tutarı mallar henüz teslim alınmadan, mal satan firmaya ödeme yapıldığından avans niteliğinde kabul edilerek Verilen Sipariş Avansları hesabına kaydedilir.

159 VERİLEN SİPARİŞ AVANSLARI	XXX
300 BANKA KREDİLERİ	XXX

CEVAP: D

25. Senetli borç ödendiği için borca kaydedilir. Borç senetleri ciro edilerek ödendiği için Alacak Senetleri hesabının alacağına kaydedilir.

CEVAP: D

26. Yansıtma hesapları maliyet muhasebesi hesaplarıdır. Dönem sonunda yansıtma hesapları kullanılarak faaliyet giderleri hesapları sonuç hesaplarına aktararak kapatılırlar. Bu nedenle Genel geçici mizan ve kesin mizanda yer almazlar.

CEVAP: E

27. İşletme kiraladığı olduğu gayrimenkullerin geliştirilmesi veya ekonomik değerinin sürekli olarak artırılması amacıyla yapılan giderler (normal bakım onarım ve temizlik giderleri hariç) bu gayrimenkulun kullanılması için yapılıp, kira bitimi sonunda mal sahibine bırakılacak olan varlıklar 264 ÖZEL MALİYETLER hesabında izlenir. 31.12.2012 dönem sonu gelmeden çıktığı için amortisman ayrılmamıştır. Kira sözleşmesinden önce çıktığı için Özel Maliyetleri kapatırken DİĞER OLAĞANDIŞI GİDER VE ZARARLAR hesabına borç kaydeder.

CEVAP: C

28. 549 Özel fonlar hesabı: yenilemek amacıyla satılan duran varlıklardan elde edilen karların kaydedildiği hesaptır. Bir kar yedeğidir.

CEVAP: D

29. Alacak Senetleri 121 kodu ile Dönen Varlıklar içinde, 221 kodu ile Duran Varlıklar için de yer alır. Dolayısıyla Alacak Senetleri hesabı hem Dönen Varlıklar, hem de Duran Varlıklar içinde yer alır.

CEVAP: E

30. Senedin kırıdırılması (iskonto ettirilmesi); işletmeler nakit ihtiyacı duyduklarında ellerinde bulunan alacak senetlerini vadesinden önce bankaya kırırırlar. Senedin peşin değeri ile nominal değeri arasındaki fark (parasal kayıp) Finansman Giderleri hesabına kaydedilir.

CEVAP: A



31. Önceki dönemde yer alan gelecek aylara ait giderler ve gelecek yıllara ait giderler nakit çıkışı gerektirmeyen giderler arasında yer alır.

Cari yılda yer alan gelecek aylara ait giderler ve gelecek yıllara ait giderler nakit çıkışı gerektiren giderler arasında yer alır.

Nakit çıkışı gerektiren giderler =

$$300.000 (200.000 + 100.000)$$

Nakit çıkışı gerektirmeyen giderler =

$$330.000 (180.000 + 150.000)$$

Net nakit çıkışı gerektirmeyen gider =

$$330.000 - 300.000 = 30.000$$

CEVAP: A

32. Faaliyet giderleri şu hesaplardan oluşur.

Araştırma ve geliştirme giderleri

Pazarlama satış dağıtım giderleri

Genel yönetim giderleri

CEVAP: C

33. Oto Finansman Oranı mali yapı oranları içerisinde yer alır.

$$\text{Oto Finansman Oranı} = \frac{\text{Kar yedekleri} - \text{Geçmiş yıl zararları}}{\text{Ödenmemiş sermaye}}$$

CEVAP: E

$$\begin{aligned} 34. \text{ Cari Oran} &= \frac{\text{Dönen varlıklar}}{\text{Kısa vadeli yabancı kaynaklar}} \\ &= \frac{3.800}{4.000} = 0,95 \end{aligned}$$

CEVAP: C

$$\begin{aligned} 35. \text{ Finansal Kaldıraç Oranı} &= \frac{\text{Toplam Yabancı Kaynaklar}}{\text{Aktif Toplam}} \\ &= \frac{4.200}{5.200} = 0,80 \end{aligned}$$

CEVAP: B

$$\begin{aligned} 36. \text{ Başabaş noktası} &= \frac{\text{Toplam sabit maliyet}}{\text{Birim satış fyt.} - \text{Birim deęiş. gider}} \\ &= \frac{10.500.000}{540 - 520} = 525.000 \text{ adet} \end{aligned}$$

CEVAP: E

- 37.

$$\begin{aligned} &\text{I. yıl} \quad \text{II. yıl} \quad \text{III. yıl} \quad \text{IV. yıl} \\ &\overbrace{x + x + 300.000} + \overbrace{x + 600.000} + \overbrace{x + 900.000} \\ &\quad \quad \quad \text{V. yıl} \\ &+ \overbrace{x + 1.200.000} = 6.000.000 \\ &5x + 3.000.000 = 6.000.000 \\ &5x = 6.000.000 - 3.000.000 \\ &5x = 3.000.000 \\ &x = 600.000 \\ &\text{IV. yıl istenildiğine göre;} \\ &x + 900.000 \Rightarrow 600.000 + 900.000 \\ &= 1.500.000 \end{aligned}$$

CEVAP: A

38. Nominal Deęer = Anapara + Faiz

$$\begin{aligned} 80.000 &= A + \frac{A \cdot 20 \cdot 200}{36.000} \\ &= 72.000 \end{aligned}$$

CEVAP: A

$$\begin{aligned} 39. F &= \frac{A \cdot i \cdot t}{36.000} \Rightarrow 6.000 = \frac{A \cdot 20 \cdot 90}{36.000} \\ 216.000.000 &= 1.800 \cdot A \\ A &= 120.000 \end{aligned}$$

CEVAP: E

$$\begin{aligned} 40. x \cdot \%20 &= 38.000 \\ 80x &= 38.000 \Rightarrow 475.100 \Rightarrow 47.500 \\ 47.500 + \%20 \text{ kar} &= \text{₺}9.500 \\ 47.500 + 9.500 &= \text{₺}57.000 \end{aligned}$$

CEVAP: C