

ANKARA



AKADEMİ

KAMU PERSONEL SEÇME SINAVI

LİSANS

ALAN BİLGİSİ

(HUKUK - İKTİSAT - MALİYE - MUHASEBE)

DENEME SINAVI

04

ÇÖZÜM KİTAPÇIĞI

1. Başbakan veya Bakanlar hakkında TBMM üye tam sayısının en az onda birinin vereceği önerge ile soruşturma açılması istenebilir.

Dolayısıyla seçenekteki be şte biri ifadesi yanlış bir ibaredir.

CEVAP : B

2. - Kurulun 4 üyesi nitelikleri kanunda belirtilen, yükseköğretim kurumlarının hukuk dallarında görev yapan öğretim üyeleri ile avukatlar arasından Cumhurbaşkanı'nca,
- 3 asıl 3 yedek üyesi Yargıtay üyeleri arasından Yargıtay Genel Kurulu'nca,
- 2 asıl 2 yedek üyeyi Danıştay üyeleri arasından Danıştay Genel Kurulu'nca,
- 1 asıl 1 yedek üyeyi Türkiye Adalet Akademisi Genel Kurulu'nca kendi üyeleri arasından,
- 7 asıl 4 yedek üyeyi birinci sınıf olup, birinci sınıfa ayrılmayı gerektiren nitelikleri yitirmemiş adli yargı hakim ve savcılar arasından adli yargı hakim ve savcılarınca,
- 3 asıl ve 2 yedek üyeyi 1. sınıf olup 1. sınıfa ayrılmayı gerektiren nitelikleri yitirmemiş idari yargı hakim ve savcılar arasından idari yargı ve hakim savcılarınca seçilir.

CEVAP : B

3. Dernek kurma hürriyeti; ancak milli güvenlik, kamu düzeni, suç işlenmesinin önlenmesi, genel sağlık ve genel ahlak ile başkalarının hürriyetlerinin korunması amacıyla kanunla sınırlanabilir.

CEVAP : B

4. Yargıtay ceza daireleri başkanlarından oluşan siyasi partilerle ilgili yasakları inceleme kuruluna **30 gün** içinde itiraz edilir; itiraz kurul karafından **30 gün** içinde incelenir.

CEVAP : C

5. - Kaymakam güvenceli bir devlet memurluğudur.
- İlçe sınırları içerisinde genel ve özel kolluk teşkilatının amiridir.
- Kaymakamın hiyerarşik yetkileri yanı sıra vesayet yetkileri mevcuttur.
- Kaymakamlar, Valiler gibi genel emir çıkaramazlar.
- Kaymakamlar, ilçede hükümetin temsilcileridir.
- Cumhuriyet Savcısı ile beraber tutuklu ve hükümlülerin sağlık şartlarını gözetim ve denetim altında tutma gibi görevleri mevcuttur.

CEVAP : A

6. - Tarım reformunun uygulanması,
- Büyük enerji ve sulama projeleri ile iskan projelerinin gerçekleştirilmesi,
- Yeni ormanların yetiştirilmesi,
- Kıyıların korunması projeleri,
- Turizm amacıyla yapılan kamulaştırmalarda taksitlendirme mümkündür. Taksitlendirme süresi 5 yılı geçemez. Taksitlendirmelerde devlet alacaklarına uygulanacak en yüksek faiz haddi uygulanır ve taksitler eşit olarak ödenir.

CEVAP : C

7. • Başlıca hizmet sınıfları

- Genel idare hizmetleri sınıfı
- Teknik hizmetleri sınıfı
- Sağlık hizmetleri sınıfı
- Eğitim, öğretim hizmetleri sınıfı
- Emniyet hizmetleri sınıfı
- Yardımcı hizmetler sınıfı
- Milli istihbarat hizmetleri sınıfı
- Mülki idare amirliği hizmetleri sınıfı
- Din hizmetleri sınıfı
- Avukatlık hizmetleri sınıfı
- Jandarma hizmetleri sınıfı
- Sahil güvenlik hizmetleri sınıfı

CEVAP : E**8. a) Dava açma süresi 30 gündür.**

- b) Yedi gün içinde ilk inceleme yapılır ve dava dilekçesi ile ekleri tebliğe çıkarılır.
- c) Savunma süresi dava dilekçesinin tebliğinden itibaren 15 gün olup; bu süre bir defaya mahsus olmak üzere en fazla 15 gün uzatılabilir. Savunmanın verilmesi veya savunma verme süresinin geçmesiyle dosya tekemmül etmiş sayılır.
- d) Yürütmenin durdurulması talebine ilişkin olarak verilecek kararlara itiraz edilemez.
- e) Bu davalar dosyanın tekemmülünden itibaren en geç 1 ay içinde karara bağlanır. Ara kararı verilmesi, keşif, bilirkişi incelemesi ya da duruşma yapılması gibi işlemler ivedilikle sonuçlandırılır.
- f) Verilen nihai kararlara karşı tebliğ tarihinden itibaren 15 gün içinde temyiz yoluna başvurulabilir.
- g) Temyiz dilekçesi 3 gün içinde incelenir ve tebliğe çıkarılır. Bu kanunun 48. maddesinin bu maddeye aykırı olmayan hükümleri kıyasen uygulanır.
- h) Temyiz dilekçelerine cevap verme süresi 15 gündür.
 - i) Danıştay evrak üzerinde yaptığı inceleme sonunda, maddi vakalar hakkında edilen bilgiyi yeterli görürse veya temyiz sadece hukuki noktalara ilişkin ise yahut temyiz olunan karardaki maddi yanlışlıkların düzeltilmesi mümkün ise izin esası hakkında yeniden karar verir. Ancak ilk inceleme üzerine verilen kararlara karşı yapılan temyizi haklı bulunduğu hallerde kararı bozmakla birlikte dosyayı geri gönderir. Temyiz üzerine verilen kararlar kesindir.
 - j) Temyiz işlemi en geç 2 ay içinde karara bağlanır. Karar en geç 1 ay içinde tebliği çıkarılır.

CEVAP : E

- 9. Taşınmaz mallarla ilgili mevzuat durumlarında ve bunlara ilişkin her türlü haklar durumlarında yetkili mahkeme taşınmaz malların bulunduğu yer mahkemesidir.

CEVAP : D

- 10. İptal kararları, iptal edilen işlemin tesis edildiği tarihten itibaren hükümsüz olur.

CEVAP : C

- 11. Ceza Kanununun amacı; kişi hak ve özgürlüklerini, kamu düzen ve güvenliğini, hukuk devletini, kamu sağlığını ve çevreyi, toplum barışını korumak, suç işlenmesini önlemektir. Kanunda, bu amacın gerçekleştirilmesi için ceza sorumluluğunun temel esasları ile suçlar, ceza ve güvenlik tedbirlerinin türleri düzenlenmiştir.

CEVAP : C

- 12. Kanunun açıkça suç saymadığı bir fiil için kimseye ceza verilemez ve güvenlik tedbiri uygulanamaz. Kanunda yazılı cezalardan ve güvenlik tedbirlerinden başka bir ceza ve güvenlik tedbirine hükümlenemez. İdarenin düzenleyici işlemleriyle suç ve ceza konulamaz. Kanunların suç ve ceza içeren hükümlerinin uygulanmasında kıyas yapılamaz. Suç ve ceza içeren hükümler, kıyasa yol açacak biçimde geniş yorumlanamaz.

CEVAP : D

- 13. Kanunda başka türlü yazılmış olan haller dışında kamu davası;

- a) Ağırlaştırılmış müebbet hapis cezasını gerektiren suçlarda otuz yıl,
- b) Müebbet hapis cezasını gerektiren suçlarda yirmibeş yıl,
- c) Yirmi yıldan aşağı olmamak üzere hapis cezasını gerektiren suçlarda yirmi yıl,
- d) Beş yıldan fazla ve yirmi yıldan az hapis cezasını gerektiren suçlarda onbeş yıl,
- e) Beş yıldan fazla olmamak üzere hapis veya adli para cezasını gerektiren suçlarda sekiz yıl geçmesiyle düşer.

CEVAP : B

14. Yabancı ülkede işlenen suçta yetkili mahkeme, failin Türkiye'de yakalandığı yer mahkemesidir. Yakalanmamışsa, yerleşim yeri, yerleşim yeri yoksa en son adresinin bulunduğu yer mahkemesi yetkilidir.

CEVAP : B

15. Şikayete tabi olup, üst sınırı bir yılı aşmayan suçlardan dolayı savcı kamu davasının açılmasını beş yıl süreyle erteleyebilir. Bu halde şüphelinin verdiği zararı gidermesi beklenir.

CEVAP : B

16. Duruşmanın sona erdiği açıklandıktan sonra hüküm verilir. Beraat, ceza verilmesine yer olmadığı, mahkûmiyet, güvenlik tedbirine hükmedilmesi, davanın reddi ve düşmesi kararı, hükümdür.

- Yüklenen fiilin kanunda suç olarak tanımlanmamış olması,
- Yüklenen suçun sanık tarafından işlenmediğinin sabit olması,
- Yüklenen suç açısından failin kast veya taksirinin bulunmaması,
- Yüklenen suçun sanık tarafından işlenmesine rağmen, olayda bir hukuka uygunluk nedeninin bulunması,
- Yüklenen suçun sanık tarafından işlendiğinin sabit olmaması hallerinde beraat kararı verilir.

CEVAP : E

17. Tasarruf nisabının bulunabilmesi için öncelikli olarak saklı paylar toplamının bulunması gerekir. Olayda O ve B'nin saklı payları yasal paylarının yarısıdır. Bu halde tüm malvarlığından saklı paylar toplamı çıkartılırsa tasarruf özgürlüğü terekenin yarısı olarak ortaya çıkmaktadır.

CEVAP : A

18. Bir hakkın tapu kütüğüne taşınmaz kaydedilebilmesi için bağımsız ve sürekli bir irtifak hakkı olması gerekir. Sürekli olarak kurulabilmesi için en az 30 yıllığına kurulmuş olması gerekir. Ayrıca hak sahibinin istemiyle ayrı sayfaya kaydedilmelidir.

CEVAP : C

19. Asıl eşyadan ayrı olarak üzerinde tek başına aynı hak tesis edilemeyen eşyanın parçası bütünleyici parçadır. Yapı, doğal ürün ve bitkiler kanun gereğince bütünleyici parçadır.

CEVAP : D

20. Çiftlerden birinin evli, akıl hastası veya yakın hısımlık olması halinde evlilik mutlak butlan yaptırımına tabi olur. Oysa temyiz gücünün geçici kaybı, yasal temsilcinin izni olmaması ve irade sakatlığı hallerinde evlilik nispi butlan yaptırımına tabi olur.

CEVAP : D

21. Taşınmaz mülkiyetinin kazanılabilmesi için tapuda geçerli olarak taşınmaz satım sözleşmesi yapılır ve tapuya alıcı adına tescil işlemi yapılır. Tescil işini memur, malikin talebi üzerine yapar. Bu istem dilekçeyle yapılır. Ayrıca tapu kütüğündeki tescile iyi niyetle dayanarak mülkiyet veya diğer bir aynı hak kazanan üçüncü kişinin bu kazanımı korunur.

CEVAP : E

22. Mirastan feragat bir sözleşmeyle gerçekleşir. Bu sözleşmenin tarafları miras bırakan ve muhtemel mirasçısıdır. Dolayısıyla miras bırakan henüz hayattayken yapılmaktadır. İvazlı (koşullu) veya koşulsuz olarak gerçekleşebilir. Mirastan feragat sözleşmesiyle muhtemel mirasçı ileride doğacak mirasçılık sıfatından tamamen veya kısmen vazgeçmektedir.

CEVAP : B

23. Sözleşmenin yapıldığı sırada borcun konusu imkânsız ise (başlangıçtaki objektif imkansızlık) bu halde yapılan sözleşme geçersiz, batıl, kesin hükümsüz, butlan olarak kabul edilmektedir.

CEVAP : A

24. Borçlar hukukunda borçlu borcundan dolayı şahsen ve malvarlığı ile sınırsız olarak sorumludur. Ancak kefilin sorumluluğu belli miktar sorumluluğu iken devletin mirasçı olması halinde sorumluluk belli mallar kadar sorumluluktur. Ancak şahıs ile sorumluluk bulunmamaktadır.

CEVAP : C

25. Kişi, sözleşmenin karşı tarafınca aldatılmış iş süresi içinde iptal hakkını kullanabilir. Olayda üçüncü kişinin hilesi varsa ve sözleşmenin tarafı bu hileden haberdar ise mağdur taraf yine süresi içinde işlemi iptal edebilir.

CEVAP : A

26. Sözleşmeden doğan haklar nispi haklar olarak tanımlanmaktadır. Bu haklar, eşya üzerinde hakimiyet vermeyip sadece borçluya karşı ileri sürülebilecek alacak hakkı vermektedir. Borç ilişkisi sadece alacaklı ile borçlu arasında nisbi sonuçlar doğurduğundan, üçüncü kişilere borç yüklediğinden ilke olarak üçüncü kişiler tarafından ihlal edilmezler.

CEVAP : E

27. Vade taraflarca belirlenebileceği gibi, hukuki işlemin özelliklerinden ve niteliğinden de çıkarılabilir. Bunun dışında vadenin kanun tarafından yedek olarak belirlendiği durumlar da vardır. Vade, taraflar arasında bir takvim günü olarak saptanabilir veya taraflardan birine bırakılabilir. Vadenin hesabı konusunda Borçlar Kanunu'nda bazı yedek hükümler öngörülmüştür. Buna göre, süre gün olarak saptanmışsa, sözleşmenin yapıldığı gün hesaba katılmayarak, kararlaştırılan günün sonunda vade dolmuş sayılır. Bu nedenle vade 27 Hazirandır.

CEVAP : A

28. İfa yeri sözleşmenin kurucu unsuru olmadığından konuşulmamış olması sözleşmenin kurulmasına engel olmaz. Ancak sözleşmenin kurulması sırasında ifa yerinin konuşulması halinde anlaşma olmazsa bu durum iradelerin uyuşmaması anlamına gelir ve sözleşmenin kurulmasına engel olur.

CEVAP : A

29. Yazılı olarak aksi kararlaştırılmadıkça, müvekkil, aynı zamanda ve aynı yer veya bölge içinde aynı ticaret dalı ile ilgili olarak birden fazla acente atayamayacağı gibi, acente de aynı yer veya bölgede, birbirleriyle rekabette bulunan birden çok ticari işletme hesabına acentelik yapamaz. Acente, aracılıkta bulunduğu veya yaptığı sözleşmelerle ilgili her türlü ihtar, ihbar ve protesto gibi hakkı koruyan beyanları müvekkili adına yapmaya ve bunları kabule yetkilidir. Bu sözleşmelerden doğacak uyuşmazlıklardan dolayı acente, müvekkili adına dava açabileceği gibi, kendisine karşı da aynı sıfatla dava açılabilir. Acentelerin ad ve hesabına hareket ettikleri kişilere karşı Türkiye'de açılacak olan davalar sonucunda alınan kararlar acentelere uygulanamaz.

CEVAP : E

30. Ticari temsilci Türk Borçlar Kanunu'nda düzenlenmiştir. Tacirin ticari işletmeyi yöneltmek ve ticari işletmeye ilişkin işlemlerde ticari temsil yetkisi ile kendisini temsil etmek üzere açıkça veya örtülü yetki verdiği kişidir. Sadece ticari işletmelerde söz konusudur, esnaf işletmelerinde ticari temsilci atanamaz. Tacir, ticari temsilci atamak zorunda değildir. (Sadece merkezi Türkiye'de bulunmayan ticari işletmeler için zorunludur.) Ticari temsilciyi tacir bizzat kendisi atar; ancak temyiz kudreti yoksa yasal temsilcisi de bu işlemi yapabilir. Tüzel kişi tacir söz konusu ise atama işlemi yetkili organ tarafından yapılır. Ticari temsilci mutlaka gerçek kişi olması gerekmektedir. Ayırt etme gücü yeterlidir. Atama işlemi mutlaka ticaret siciline tescil edilmelidir. Ticari temsilci bağımlı tacir yardımcıları arasındadır. Bağımsız yardımcıları ise acente, simsar ve komisyoncudur.

CEVAP : A

31. Adi komandit şirketlerde komanditer ortak şirket borçlarından dolayı getirdiği sermaye ile sınırlı sorumlu olan ortaktır. Bu ortakların ad soyadları ticaret unvanına yazılamaz, yazılacaksa eğer bu ortağın sorumluluğu komandite gibi sınırsız olur. Komanditer ortakların yönetim yetkisi ve itiraz yetkisi yoktur. Ancak yöneticilik görevi verilmesi halinde komandite gibi sorumlu olur. Bu ortağın denetleme hakkı olağan ve olağanüstü denetleme hakkı olarak iki türüdür. Olağan denetleme hakkı yıl sonunda yapılabilecek bir denetimdir, diğeri ise önemli hallerde mahkeme kararı ile her zaman yapılabilen denetimdir. Komanditer ortak rekabet yasağına tabi değildir. Bununla birlikte rekabet etmesi halinde komandite gibi sorumlu olmaz. Sadece olağan denetleme yetkisi sınırlanabilir.

CEVAP : D

32. Bir poliçe bedelinin kabul edilmemesi veya ödenmemesi üzerine senedin hamili noterden protesto çekmeli ve senette ad bulunan müracaat borçlularına sıra gözetmeksizin başvurma hakkına sahiptir. Zira müracaat borçluları hamile karşı müteselsilen sorumludurlar. Ancak hamilin bir müracaat borçlusuna başvurması halinde ödemede bulunan müracaat borçlusu ise ancak kendinden önceki kişilere başvurabilir. Kendinden sonrakilere başvuramaz.

CEVAP : E

33. Poliçede bedelin ödenmesi, aval suretiyle tamamen veya kısmen teminat altına alınabilir. Bu durum kişiye kefil olma olarak değerlendirilebilir. Bu teminat, üçüncü bir kişi veya poliçede imzası bulunan bir kişi tarafından da verilebilir. Yani poliçede adı yer alsın almasın herkes birbiri lehine aval verebilir. Aval veren kişi, kimin için taahhüt altına girmişse aynen onun gibi sorumlu olur. Bu nedenle aval veren kişi de müracaat borçlusu olduğu için ona başvuru için protesto düzenlenmesi gerekir.

CEVAP : A

34. Payın itibarî değeri en az bir kuruştur. Bu değer ancak birer kuruş ve katları olarak yükseltilebilir. Anılan itibarî değer Bakanlar Kurulunca yüz katına kadar artırılabilir. İtibarî değerinin altında payları ihraç edenler, zarar verdikleri kişilere karşı müteselsilen sorumludur. Ancak zora giren şirketin finansal durumunun iyileştirilmesi amacıyla payın itibarî değeri bir kuruştan fazla olduğu takdirde bir kuruşa kadar indirilebilir. Pay senetleri, hamiline veya nama yazılı olur. Bedelleri tamamen ödenmemiş olan paylar için hamiline yazılı pay senetleri çıkarılamaz. Bu hükme aykırı olarak çıkarılanlar geçersizdir. Esas sözleşmede aksi öngörülmemişse, payın türü dönüştürme yolu ile değiştirilebilir. Dönüştürme esas sözleşmenin değiştirilmesiyle yapılır. Nama yazılı pay senetlerinin hamiline yazılı pay senetlerine dönüştürülebilmesi için payların bedellerinin tamamen ödenmiş olması şarttır.

CEVAP : D

35. İlamlı icra yapılabilmesi için alacaklının elin de şunlardan birisi olmalıdır:

- İlam (Esasa ilişkin mahkeme kararlarıdır, usule ilişkin nihai kararlar olmaz!)
- Mahkeme huzurundaki sulhler
- Mahkeme huzurundaki kabuller
- Temyiz (istinaf) kefaletnameleri
- İcra dairelerindeki kefaletnameler
- Kayıtsız şartsız para borcu ikrarını içeren düzenleme biçimindeki noter senetleri
- Avukatların düzenlediği uzlaşma tutanağı
- Tüketici sorunları hakem heyeti kararları
- İcra edilebilirliğine ilişkin mahkemece şerh verilen, arabuluculuk faaliyeti sonunda imzalanan anlaşma belgesi
- Kayıtsız şartsız bir para borcu ikrarını içeren ipotek akit tablosu
- Uzlaşmaya tabi suçlar hakkında uzlaşma belgesi
- Baroların, Noterler birliği disiplin kurulunun, mimar ve mühendis odalarının para cezaları ve giderlere ilişkin kararları
- Ortağın oturduğu veya kooperatifin bulunduğu köy veya mahalle ihtiyar heyetleri tarafından tasdik olunmuş, kooperatiflerin kredilerle ilgili alacak senetleri ve her türlü taahhütname ve sözleşmeleri.

CEVAP : E

36. Geçici haciz, sadece genel haciz yolu ile takipte, borçlunun imzaya itirazı üzerine alacaklının 6 ay içinde icra mahkemesine başvurarak itirazın geçici kaldırılması kararı alması üzerine tanınan bir imkandır. Bu müessese başka takip yollarında mevcut değildir. Oysa diğer haciz türleri her iki takip yolunda da mevcuttur.

CEVAP : D

37. İcra mahkemesinin borçluya 3 aylık (+2 ay dah a uzatılabilir) konkordato mühleti vermesi halinde borçlunun malvarlığı üzerindeki tasarruf yetkisi sınırlanır.

Konkordato mühleti içerisinde borçlu şu işlemleri ise hiç yapamaz:

- Kefil olmak,
- Bağış yapmak,
- Rehin tesis etmek,
- Taşınmaz devri,
- İşletmenin devamlı tesisatını sınırlandıran işlemler.

Görüüleceği gibi taşınır malların devri bunlardan birisi değildir.

CEVAP : C

38. İflasla tasfiye basit usulde yapıldı ise sıra cetvelini iflas dairesi hazırlar. Adi tasfiye yapılmakta ise sıra cetvelini iflas idaresi yapar. Zira adi tasfiyede iflasın özel organları göreve gelir.

Sıra cetveli şu şekildedir.

1. Devletin bir malın aynından doğan kamu alacakları
2. Rehinli malın satış ve muhafaza giderleri
3. Rehinli alacaklar
4. İflas masası alacakları
5. İmtiyazlı alacaklar
6. İmtiyazsız alacaklar

Sıra cetvelinde bir alacaklının kendi sırasına karşı çıkması için icra mahkemesine 7 gün içinde şikayet yoluna başvurması ile mümkündür. Bunun dışındaki sebeplerde 15 gün içinde sıra cetveline itiraz davası açılabilir, genel mahkemede.

CEVAP : A

39. Asliye hukuk mahkemesi düzeyinde bir mahkeme olan icra mahkemesi, asliye hukuk mahkemelerinin yargı çevrelerine yeteri kadar kurulu. Özel görevli bir mahkemedir ve tek hakimlidir. Kural olarak dosya üzerinden inceleme özelliği olsa da duruşmalı yargılamaları da vardır. Sınırlı inceleme yetkisi nedeniyle taraflar da iddia ve savunmaları ile sınırlıdır. Yemin ve tanık delillerine kural olarak başvurulamaz. Biraz da bu nedenle verdiği kararlar maddi anlamda kesin hüküm teşkil etmez. Bu sayılanların istisnaları ise hacizde istihkak ve ihalenin feshi ile ilgili yargılamalarıdır. İcra ve iflas suçlarında da icra mahkemesi, ceza mahkemesi gibi karar verebilir. İcra dairelerinin hukuka aykırı işlemleri kural olarak icra mahkemesine şikayet yolu ile getirilebilir ancak bu durum icra mahkemesinin icra dairesi üzerinde hiyerarşik amir olduğu anlamına gelmez. Yani aralarında ast-üst ilişkisi yoktur, bu nedenle doğrudan emir talimat veremez.

CEVAP : E

40. Takip yollarına göre borçluya gönderilen ödeme emirlerinde belirtilen mal beyanında bulunma süreleri şu şekildedir:

- Genel haciz yolu: 7 gün

- Kambiyo senetlerine özgü haciz yolu: 10 gün

- İlamlı icra: 7 gün

- Rehinin paraya çevrilmesi yolu: Mal beyanı ihtarı yer almaz.

- İflas yolları: Mal beyanı ihtarı yer almaz.

CEVAP : D

1. Neo Klasik Yaklaşım, Marshall, Menger, Fisher gibi önemli temsilcilerinin olduğu iktisadi doktrindir.

Klasiklerin görüşlerini büyük ölçüde benimseyen Neo Klasik Yaklaşım'da para yalnızca işlem aracı olarak görülmüştür. Marjinal analizi hem tam rekabet piyasalarına hem de eksik rekabet piyasalarına uyarlamışlardır.

Neo Klasik Yaklaşım Klasik Yaklaşım'ın esas aldığı Emek - Değer Teorisi yerine Fayda Değer Teorisi'ni kabul etmişlerdir.

Neo Klasik Yaklaşım'da tündengelimci bir yöntemle etkinlik, maksimizasyon, bilimsellik, matematiksel yöntemler esas alınarak analiz yapılmıştır.

CEVAP : A

2. 1772 ve 1823 yılları arasında yaşayan Ricardo iktisadi düşüncelerini 1817 yılında yayımlanan "Politik İktisadın ve Vergilendirmenin İlkeleri" adlı eserinde ortaya koymuştur. Bu eserinde Ricardo değer teorisi, doğal ücret teorisi, rant teorisi, karşılaştırmalı üstünlükler teorisi, Ricardocu Denklik Teorisi ve azalan verimler yasaından bahsetmiştir.

CEVAP : B

3. Denge koşulu $MU = P$

$$U = 16Q - Q^2 \Rightarrow MU = 16 - 2Q \Rightarrow P = 4$$

$$2Q = 12$$

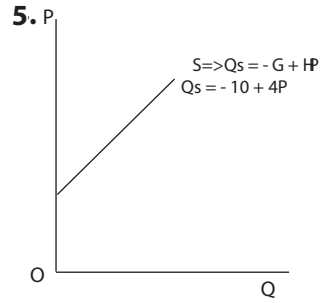
$$Q = 6$$

CEVAP : B

4. Tüketiminden kurtulmak için bedel ödemeye razı olunan mallara kötü mallar denir. Kötü malların farksızlık eğrisi pozitif eğimlidir. Seçeneklerde kirli hava dışındaki diğer mallar bağımlılık yapan mallardır.

CEVAP : D

DATA AKADEMİ



Arz eğrisi fiyat ekseninden çıkan pozitif eğimli bir doğru biçimindeyse esneklik her noktada farklı olmakla beraber her noktada 1'den büyüktür.

CEVAP : E

6. $STC = Q^3 - 20 \frac{TVC}{Q^2} + 150Q + 200 \frac{TFC}{Q}$

$$AVC = \frac{TVC}{Q} = \frac{Q^3 - 20Q^2 + 150Q}{Q}$$

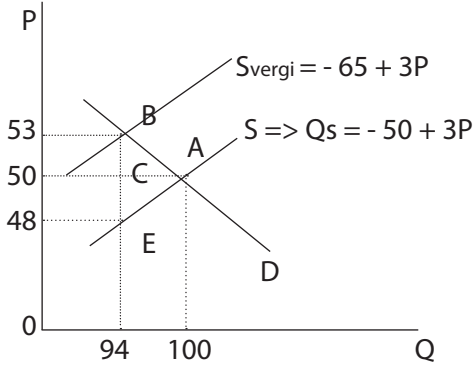
$$AVC = Q^2 - 20Q + 150$$

$$AVC_{\min} = 2Q - 20 = 0 \Rightarrow AVC_{\min} = 10$$

$$Q = 10$$

CEVAP : C

7.

**Vergi Öncesi**

$$\begin{aligned} Q_d &= Q_s \\ 200 - 2P &= -50 + 3P \\ 5P &= 150 \\ P &= 50 \\ Q &= 100 \end{aligned}$$

Vergi Sonrası

$$\begin{aligned} Q_s &= -50 + 3(P-5) \\ Q_s &= -50 + 3P - 15 \\ Q_s &= -65 + 3P = Q_d = 200 - 2P \\ 5P &= 265 \\ P &= 53 \\ Q &= 94 \end{aligned}$$

Verginin 3 TL sini tüketici ödediğine göre 2 TL sini üretici öder.

CEVAP : B

8.

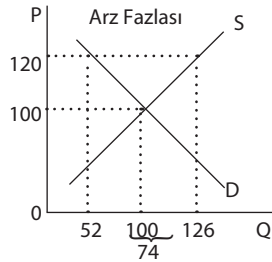
ED = -2,4
ES = 1,3
ED = -2,4 olduğunda fiyat % 1 artarsa talep edilen miktar % 2,4 azalır.

Fiyat % 20 arttığında

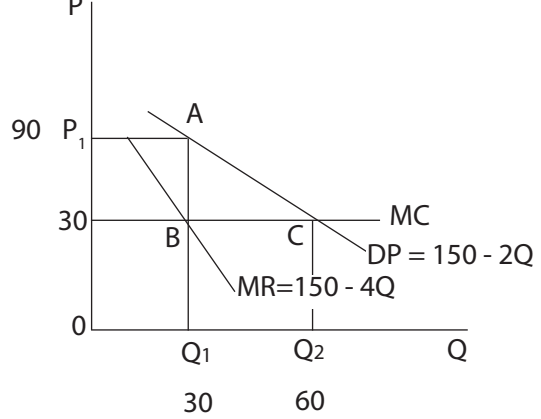
ise talep edilen miktar 48 azalır. Yani talep edilen miktar $Q_d = 52$ olur.

ES = 1,3 olduğunda ise fiyat % 1 arttığında arz edilen miktar % 1,3 artar. Fiyat % 20 arttığında ise arz edilen miktar % 26 artar. Dolayısıyla arz edilen miktar $Q_s = 126$ olur.

$(Q_s = 126) - (Q_d = 52) = 74$ birim arz fazlası olur.

CEVAP : E

9.

**Monopol**

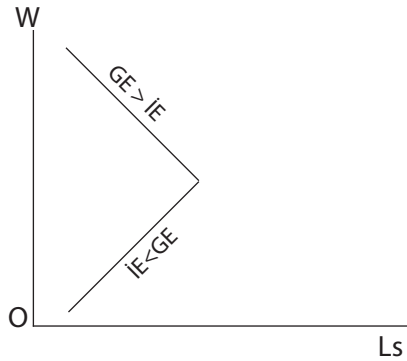
$$\begin{aligned} MR &= MC \\ 150 - 4Q &= 30 \\ 4Q &= 120 \\ Q &= 30 \\ P &= 150 - 2Q \\ P &= 150 - (2 \cdot 30) \\ P &= 90 \end{aligned}$$

Tam Rekabet

$$\begin{aligned} P &= MC \\ 150 - 2Q &= 30 \\ 2Q &= 120 \\ Q &= 60 \\ \triangle \\ A(ABC) &= (60 \cdot 30) / 2 = 900 \end{aligned}$$

CEVAP : E

10. Ücret haddi arttıkça kişi daha çok çalışıyorsa ikame etkisi gelir etkisinden büyüktür ve emek arz eğrisi pozitif eğimlidir.

**CEVAP : A**

11. P = AC politikası sosyal refah kaybını tamamen ortadan kaldırmaz ancak azaltır.

CEVAP : B

12. Firmanın maliyet minimizasyon koşulu;

$$\frac{MP_L}{MP_K} = \frac{P_L}{P_K}$$

Üretim fonksiyonu $Q = K^\alpha L^\beta$ ve $P_L = P_K$ olduğuna göre;

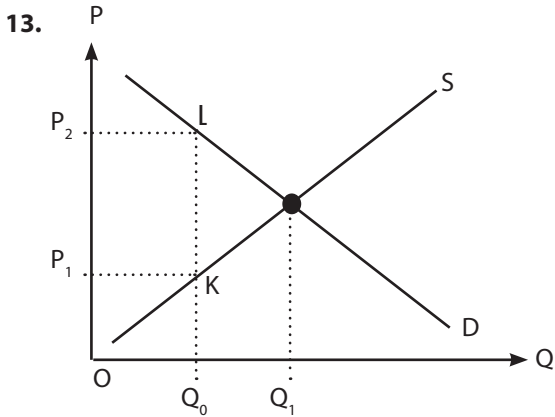
$$\frac{\beta K^\alpha L^{\beta-1}}{\alpha K^{\alpha-1} L^\beta} = \frac{P_L}{P_K}$$

$$\frac{\beta K}{\alpha L} = 1$$

$$\beta K = \alpha L$$

$$L = \frac{\beta}{\alpha} K \rightarrow K \text{ emek miktarı sermaye miktarının } \frac{\beta}{\alpha} \text{ katıdır.}$$

CEVAP : E



Marshall'a göre; piyasada miktar denge miktarı olan Q_1 'in altında ise $|KL|$ kadar "talep fiyatı fazlası" oluşur. Bu fazlanın ortadan kalkabilmesi için Q_0 olan miktar artmalıdır.

Yani talep fiyatı fazlası durumunda piyasada işlem gören miktar artar, denge sağlanır.

CEVAP : D

14. Firmanın ortalama maliyet (AC) fonksiyonunu kullanarak toplam maliyet fonksiyonunu bulabiliriz.

$$AC = \frac{TC}{q} \Rightarrow q^2 + 10q + 50 = \frac{TC}{q}$$

$$TC = q^3 + 10q^2 + 50q$$

Firmanın kar maksimizasyon koşulu ise;

$$P = MC \text{ dir. } MC = \frac{\Delta TC}{\Delta q} = 3q^2 + 20q + 50$$

$$P = 3q^2 + 20q + 50 \quad q = 5 \text{ olduğuna göre;}$$

$$p = 3(5)^2 + 20(5) + 50$$

$$P = 75 + 100 + 50 \quad P = 225$$

CEVAP : A

15. Keynes'e göre yatırımları belirleyen faktörler faiz oranı ile kâr beklentisidir. Keynes kâr beklentilerini sermayenin marjinal etkinliği olarak tanımlamaktadır. Sermayenin marjinal etkinliği bir sermaye malının ekonomik ömrü boyunca sağlayacağı beklenen net getirisinin bugünkü değerini sermaye malının arz fiyatına eşitleyen iskonto oranıdır. Yatırımın kârlılık oranını yani kâr beklentisini gösteren sermayenin marjinal etkinliğinde meydana gelen bir artış olumlu kâr beklentisi nedeniyle otonom yatırımlarda bir artış ortaya çıkaracaktır.

Otonom yatırımlarda meydana gelecek bir artış toplam harcama fonksiyonunu 45° doğrusu boyunca paralel yukarıya kaydırırken, mal piyasası denge eğrisi IS ile mal ve para piyasalarının birlikte dengede olduğunu gösteren toplam talep eğrisi de paralel sağa kayacaktır.

CEVAP : D

16. Statik çarpan zaman faktörüne yer vermeyen; örneğin yatırım artışı ile gelir artışının aynı dönemde olduğunu kabul eden çarpandır.

Dinamik çarpan ise bağımsız harcamalardaki değişimin gelir düzeyi üzerindeki etkisini zaman süreci içinde inceleyen çarpandır.

$$\Delta Y = \Delta I_0 \cdot (1 + c + c^2)$$

$$\Delta Y = 80 (1 + 0,75 + 0,5625)$$

$$\Delta Y = 80 + 60 + 45$$

$$\Delta Y = 185$$

<u>ΔI_0</u>	<u>ΔY</u>	<u>ΔC</u>	<u>ΔS</u>
1. Dönem	80	60	20
2. Dönem	60	45	15
3. Dönem	45		
	185		

3. dönem sonunda gelirdeki toplam değişim 185 birim olacaktır.

CEVAP : D

17. Keynesyen modelde tam istihdam düzeyindeki toplam harcama ile tam istihdam reel gayri safi yurt içi hasıla arasındaki farka; yani harcama açığına deflasyonist açık adı verilmektedir. Deflasyonist açık yani harcama açığında ekonomide denge tam istihdam hasıla düzeyinin altında ortaya çıkar.

Keynesyen modelde faiz haddi sabit kabul edildiği için deflasyonist açığı genişletici para politikası izleyerek kapatmak mümkün değildir.

Basit Keynesyen modelde deflasyonist açığı gidermenin tek yolu izlenecek genişletici maliye politikası kapsamında kamu harcamaları ve transfer harcamaları arttırılmalı, vergilerde ise indirime gidilmelidir.

CEVAP: C

18. Yeni Keynesyen Yaklaşım rasyonel beklentileri, ücret ve fiyat yapışkanlığıyla ele alan yaklaşımdır. Yeni Klasik Yaklaşım ise rasyonel beklentileri ücret ve fiyat yapışkanlığıyla ele alan bir yaklaşımdır. Yeni Klasik Yaklaşım'da beklenen bir politikanın etkin olması söz konusu olamaz. Çünkü politika etkisizliği söz konusudur. Yeni Klasik Yaklaşım'da beklenmeyen politikalar kısa dönemde etkin; yani üretim ve istihdamı etkilerken, uzun dönemde etkin olmaz. Yani Yeni Klasik Yaklaşım'da parasal faktörler, üretim ve istihdam gibi reel faktörleri kesinlikle etkilemez.

Yeni Keynesyen Yaklaşım'da, ücret ve fiyat yapışkanlıklarından dolayı hem beklenen hem de beklenmeyen politikalar etkindir. Yani beklenen politikalar da beklenmeyen politikalar da üretimi ve istihdamı etkiler. Yeni Keynesyen Yaklaşım'da hem beklenen hem de beklenmeyen politika etkindir; beklenmeyen politikanın etkinliği daha fazladır.

CEVAP : A

19. S. Fisher tarafından geliştirilen katı (yapışkan)

ücret modelinde $\frac{W}{P} = W_T \cdot \frac{P_e}{P}$ dir.

$$\frac{W}{P} = \text{Gerçekleşen reel ücret}$$

$$W_T = \text{Hedeflenen reel ücret}$$

$$P_e = \text{Beklenen fiyat}$$

$$P = \text{Gerçekleşen Fiyat}$$

Fiyatların beklenen düzeyin altında olması nedeniyle gerçekleşen reel ücret, sözleşme döneminde belirlenen hedeflenen reel ücretten daha büyük olur. Firma maliyetlerinin artması anlamına gelen bu durum nedeniyle firmalar emek talebini azaltacağından, istihdam düzeyi azalacağından işsizlik oranı artacak ve işsizlik, doğal işsizlik oranından büyük olacaktır. İstihdamın azalması yani işsizliğin artması nedeniyle hasıla azalacak ve hasıla doğal hasıla yani tam istihdam hasıla düzeyinin altına düşecektir.

CEVAP : C

20. Sermaye, ekonomi biliminde mal üretmek için kullanılan makina, fabrika gibi fiziksel araçlardır. Ekonomi bilimindeki sermaye tanımı ile finans bilimindeki sermaye tanımı farklıdır. Finans biliminde sermaye kavramı kapsamında fiziksel sermaye üzerindeki mülkiyet hakkı ile beraber para, paraya dönüştürülebilir bono, hisse senedi gibi değerlerde sermaye olarak kabul edilir.

Ekonomide, sermaye tanımında para kavmindan uzaklaşmış ve sermaye doğada serbest biçimde bulunmayan, insan tarafından üretilmiş üretim araçları olarak tanımlanmaktadır. Bu anlamda ekonomi literatüründe para sermaye değil, sermaye malı almaya yarayan bir araçtır.

CEVAP : B

21. Dışa açık bir ekonomide toplam harcama fonksiyonu (AE)

$AE=c+I+G+X-M$ şeklindedir. Bu fonksiyon dahi her bir harcama fonksiyonunu teker teker açar ve toplarsak AE fonksiyonu;

$$AE = A_0 + \alpha Y \text{ halini alır.}$$

Reel Milli Hasıla
AE Fonksiyonu Eğimi (α)
OTONOM HARCAMALAR TOPLAMI
TOPLAM PLANLANAN HARCAMALAR

Soruda AE fonksiyonunun yatıklaşması soruyor; AE'nin yatıklaşabilmesi için eğiminin (α) azalması gerekir ki bunu için;

$$\alpha = c \downarrow (1-t \uparrow) - M \uparrow$$

Marjinal ithalat eğiliminin artması
Marjinal vergi haddinin (vergi oranının) artması

Marjinal tüketim eğiliminin azalması dolayısıyla marjinal tasarruf eğiliminin artması gerekir.

CEVAP : B

22. 1929 Büyük Buhranı veya 29 Krizi olarak bilinen Büyük Dünya Bunalımı, Amerika'da başlayarak çok kısa sürede tüm Avrupa ülkelerini ve dünyanın bir çok yöresini etkisi altına alan önemli bir krizdir. Bu kriz sonucunda işsizlik çok önemli bir sorun olarak ortaya çıkmıştır. Klasik İktisat'ın SAY Yasası yani her arz kendi talebini yaratır görüşü çökmüş ve dünya açık, yoksullukla boğuşur hale gelmiştir. Bu sırada J.M.KEYNES isimli iktisatçının 1936 yılında PARA, FAİZ ve İSTİHDAMIN GENEL TEORİSİ eseri yayımlanmıştır. Ve bu eser MODERN MAKRO İKTİSAT'ın doğmasına yol açmıştır. Keynes bu eserinde 1929 krizinin temel nedenini "Toplam Talep Yetersizliği" olarak açıklamıştır ve ekonomiye TALEP açısından bakılması gerekliliğini savunmuştur.

CEVAP : D

23. Grafikte A,B,C,D,E şeklindeki noktalarda Mal Piyasası (IS) ve Para Piyasası (LM)'nin durumları incelenirken doğruların üst taraflarında her zaman arz fazlası, alt taraflarında her zaman talep fazlası olduğu düşünülmelidir. O vakit noktalar teker teker incelenirse;

A noktası, IS'nin de LM'nin de üst tarafında olduğundan hem mal hem de para piyasasında arz fazlası vardır.

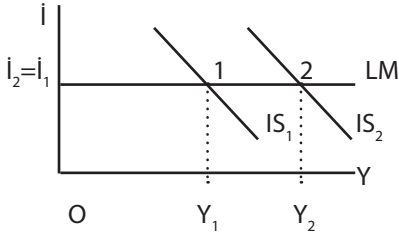
B noktası, IS'nin üst tarafında olduğundan mal piyasasında arz fazlası, LM'nin alt tarafında olduğundan para piyasasında talep fazlası olur. C noktası, hem IS doğrusunun hem de LM doğrusunun alt tarafında olduğundan mal piyasasında da para piyasasında da talep fazlası vardır.

D noktası, IS doğrusunun altında olduğundan mal piyasasında talep fazlası, LM doğrusunun üst tarafında olduğundan para piyasasında arz fazlası olur.

E noktasında IS doğrusu ile LM doğrusu kesişmektedir ve E noktası her iki doğrunun tam üzerindeki bir noktadır. Bu nedenle bu noktada hem mal piyasası hem de para piyasasında denge sağlanmıştır ki bu nokta IS-LM analizinde kapalı ekonomi denge noktasıdır.

CEVAP : A

24. Para talebinin faize duyarlılığının sonsuz olması durumunda LM doğrusu yatay eksene paralel çizilir. Kamu harcamalarındaki artış durumunda da IS doğrusu sağa kayacaktır. IS doğrusunun eğimi hakkında bilgi verilmediğinden negatif eğimli çizilecektir. O vakit;



Grafiğe bakıldığından denge noktası 1'den 2'ye gelir ve bunun sonucunda faiz sabit kalırken GSYİH (Y) da artış olmuştur.

CEVAP : C

25. Tahvillerin faiz veya getirilerinin farklı olmasını açıklayan iki neden vardır. Bunlardan birisi tahvillerin risk, vergi ayrıcalığı ve likidite durumlarının farklı olması, diğeri ise tahvillerin vade farklılığıdır. İkinci durumu yani vade farklılığını gösteren eğrilere **Getiri Eğrisi** denir ki soruda verilen tanımda bu eğrinin tanımıdır.

CEVAP : E

26. Banka bilançosunun pasif kalemleri yani yükümlülükler bankaların fon kaynak yapısını göstermektedir. Bankaların fon kaynakları mevduatlardan, Merkez Bankası'ndan krediler, menkul kıymet ihracı yoluyla sağlanan fon kaynakları, repo, sermaye, sendikasyon ve seküritizasyon gibi uluslararası piyasalardan sağlanan fonlar, Interbank piyasasından sağlanan fonlar gibi kaynaklardan oluşmaktadır.

Banka bilançosunun aktifleri yani varlıkları ise fon kullanım yapısını göstermektedir. Fon kullanımında, nakit değerler, diğer bankalardaki mevduatlar, zorunlu ve serbest rezervler, devlet iç borçlanma senetleri ya da özel kesim borçlanma senetleri gibi plasmanlar, krediler, hissesenedi, bilgisayar sistemleri gibi diğer varlıklar bulunmaktadır.

Banka bilançosu pasif bir bilançodur. Çünkü pasifler yani yükümlülükler olmadan aktifler yani varlıklar olmaz.

CEVAP : A

27. Para çarpanını etkileyen faktörler; halkın karar ve tercihini gösteren nakit tercih oranı, vadeli mevduat tercih oranı, bankaların karar ve tercihini gösteren serbest rezerv oranı ile Merkez Bankası'nın karar ve tercihlerini gösteren zorulu rezerv oranından oluşmaktadır.

Banka kartı, kredi kartı gibi bankacılık sisteminin finansal araçlarının kullanımındaki artış nakit tercihini azaltacaktır. Bankacılık işlemlerinden alınan komisyon bedellerinin düşük olması, kayıtdışılığın düşük olması, vadesiz mevduatlara ödenen faiz oranının yüksek olması durumunda nakit tercihi sızıntısı düşük olacağından para çarpanı artacaktır.

Bankacılık sisteminin düşük reeskont oranı Interbank piyasası faizlerinin düşük olması gibi borçlanma maliyetinin düşük olması, mevduat giriş çıkışlarının düzenli olması, bankacılık sisteminde mevduat çıkışı beklenmemesi, yani finansal istikar koşullarında düşük serbest rezerv oranıyla çalışacağından parasal taban çarpanı artacaktır.

Vadeli mevduatlara ödenen faizin düşük olması, alternatif yatırım araçlarının getirisinin daha yüksek olması durumunda vadeli mevduat tercihi azalacağından çarpan artar.

Merkez Bankası'nın zorunlu karşılık oranlarını düşürmesi de parasal taban çarpanının artmasına neden olacaktır.

CEVAP : E

28. Dışsal para arzı eğrisi dik olup, para çarpanındaki değişkenlerin faiz değişmesine duyarlı olmadığı durumu göstermektedir. Dışsal para arzı eğrisinde para arzındaki değişim faiz dışı faktörlerden kaynaklanmaktadır.

İçsel para arzı eğrisi ise para çarpanındaki değişkenlerden özellikle serbest rezerv oranı ile nakit tercih oranının faiz oranındaki değişmelerden etkilendiği para arzı eğrisidir.

Örneğin; yüksek faiz düzeyinde nakit tercihinin azalması, serbest rezerv oranının azalması nedeniyle parasal taban çarpanı artacağından para arzı artar. Faiz oranındaki artış ile para arzının artması yani faiz oranı ile para arzı arasındaki pozitif ilişki nedeniyle, içsel para arzı pozitif eğimli olur. İçsel para arzı eğrisinin konumunu ise zorunlu karşılık oranı ve parasal tabandaki değişme belirler.

CEVAP : A

29. Klasik dış ticaret teorileri iki ülkeli iki mallı modellerdir. Klasik iki ülkeli iki mallı modeller arz teorileri olup; modellerde talep koşullarına yer vermemektedirler. Bu modellerde maliyet ve fiyat gibi kavramlar yalnızca arz ya da üretim koşulları tarafından belirlenmektedir. Oysaki fiyat düzeyinin belirleyicisi arz ve taleptir.

Modellerde talep faktörüne yer verilmediği için, modellerde kârlı ticaret iç fiyatlardaki farklılığa bağlı olarak belirlenirken, uluslararası fiyatların gerçekte hangi düzeyde belirleneceği açıklanamamaktadır. Fiyat düzeyinin belirlenmesi için temel koşul arz ve talebin birlikte ele alınmasıdır. Modellerde ele alınan fiyat kavramı yalnızca maliyetleri yansıtmakta olup, taleple ilgili değildir.

CAVAP : E

30. Genç endüstri tezi, ileride gelişip karşılaştırmalı üstünlüğe sahip olacak bir endüstrinin optimal üretim düzeyine ulaşıncaya kadar gümrük tarifeleriyle dış rekabete karşı korunmasıdır. Doğal kaynaklar, işgücü ve piyasa gibi özellikler yönünden kurulması ülke koşullarına en uygun olsa bile, deneyimsiz genç endüstrilerin olgunlaşmaya kadar dış rekabete karşı korunmasıdır.

Genç endüstriler tezinde dikkati çeken bir noktada koruyuculuğun sürekli değilde geçici olmasıdır. Koruma, olgunlaşma sürecinde uygulanır ve içsel ve dışsal ölçek ekonomiler yoluyla maliyet tasarrufu sağlanıp verimlilik arttırıldıkça koruma azaltılır.

Sanayileşmeye yeni başlayan ülkelerle ilgili olan genç endüstri tezi "Dinamik Karşılaştırmalı Üstünlükler"e dayanmakta ve ihracata yönelik kalkınma modellerine uygun bulunmaktadır.

Bu görüşün savunuculuğunu Almanya'da Friedrich List, ABD'de ise Alexander Hamilton yapmıştır.

CEVAP : B

31. İthalat kotası, ithal edilecek mal miktarının fiziki miktar veya parasal değer olarak sınırlandırılmasını öngören kısıtlamalardır.

Kotalar, gümrük tarifelerine göre daha katı uygulamalardır. Kotaya tabi bir mala karşı yüksek bir yurt içi talep bulursa da bu malın ithalatını izin verilen sınırın ötesinde artırma olanağı yoktur.

Tarifeler piyasa mekanizmasına müdahale sayılırken, kotalar ile piyasa mekanizmasının işleyişi yerine hükümet yetkililerinin kararları geçmektedir. Dünya ticaretinin serbestleştirilmesi sürecinde, ticareti kısıtlayıcı müdahalelere karşı çıkılmakla birlikte, aralarında bir tercihte bulunulması durumunda tarifeler kotalara tercih edilmektedir.

Kotalar özellikle sermaye çıkışını sınırlandırmak için yaygın biçimde kullanılırken, ödemeler bilançosu açıklarının kısa sürede kapatılmasında kotalar tarifelere göre daha etkilidir.

CEVAP : B

32. İlerideki bir tarihte teslimatı veya nakit uzlaşması yapılmak üzere herhangi bir malın veya finansal aracın, bugünden alım satımının yapılması işlemine riskten korunma (hedging) denmektedir.

Karar birimleri riskten korunmak amacıyla aralarında forward, future, opsiyon ve swap sözleşmeleri yapabilir. Opsiyon sözleşmeler ise niteliğine göre alım ve satım opsiyonları olmak üzere ikiye ayrılabilir. Alım opsiyonu, opsiyonu satın alan tarafa belirli bir vadede, önceden belirlenen fiyat, miktar ve nitelikteki malı veya döviz alma hakkı veren, ancak almayı zorunlu tutmayan, satan tarafı ise alıcının talebi halinde satmaya yükümlü kılan sözleşmeyi ifade eder.

CEVAP : C

33. Rostow ekonomik kalkınmanın beş aşamada gerçekleşeceğini ileri sürmektedir.

Geleneksel Toplum Aşaması: İş bölümü ve uzmanlaşmanın gelişmediği, ekonomik faaliyetlerin tarıma dayalı olduğu, geleneksel yöntemlerle üretimin yapıldığı gibi az gelişmiş ülkelerin genel özelliğini taşıyan aşamadır.

Kalkışa Hazırlık Aşaması: İktisadi kalkınma için gerekli değişimlerin başladığı aşamadır. Sermaye birikiminin hızlandığı, teknik ilerlemelerin ortaya çıktığı, enerji ulaştırma gibi maddi altyapının oluşturulduğu aşamadır. Milliyetçilik akımının güçlendiği aşamadır.

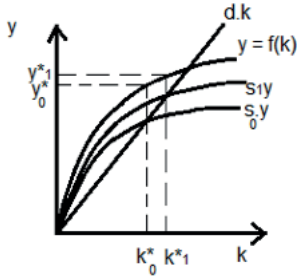
Kalkış Aşaması: Kalkınmanın süreklilik gösterdiği aşamadır. Üretken yatırım oranlarının yükseldiği, yüksek hızla gelişen bir ya da bir kaç yapım sanayi dalının kurulduğu aşamadır.

Gelişen Topluma Geçiş Aşaması: Temel özelliğinin sınai kesiminin ekonomide birinci derecede önem kazandığı aşamadır. Ekonominin teknolojiye dahil her şeyi üretebildiği aşamadır.

Olgunluk Aşaması: Refah toplumdur. Yapım sanayi içinde yatırım mallarının oranı çok yükselmiş ve ekonomi teknoloji ihraç edecek aşamaya gelmiştir. Artan gelirin büyükçe bir bölümünün toplumun sosyal refah ve güvenliğini arttıran harcamalar olarak kullanıldığı aşamadır.

CEVAP : C

34. Solow modelinin temel sonuçlarından birisi tasarruf artışının büyümeyi nasıl etkilediği ile ilgilidir. Buna göre tasarruf haddi ne kadar yüksek olursa ekonomi o kadar yüksek durağan durumda dengeye gelir. Ancak tasarruf artışı ekonomiyi sadece yeni durağan duruma kadar arttırabilir. Buna Solow Paradoksu (süprizi) denir. Yani tasarruf sürekli bir büyümeye neden olmaz. Ekonomik büyümenin gerçek nedeni tasarruf değildir.



Şekilde marjinal tasarruf eğiliminin s_0 seviyesinden s_1 seviyesine çıkması brüt yatırım eğrisini paralel olmayacak şekilde yukarı kaydırmıştır. Bu durumda işçi başı sermaye k^*_1 seviyesine; işçi başı gelir seviyesi de y^*_1 seviyesine çıkmıştır. Ancak ekonomi bu seviyeden daha fazla büyüyemez.

CEVAP : E

35. Ekonominin her yıl sabit bir hızla büyümesi durumunda, üretimin kaç yıl sonra ikiye katlanacağını "70 Kuralı" göstermektedir. Sabit büyüme hızı % 5'ten büyük olduğunda üretimin iki katına çıkma süresi "72 Kuralı" daha doğru bir biçimde hesaplayacaktır. Sabit büyüme hızı yüzde 6 olduğu için $72/6 = 12$ yıl sonra bu ekonomi üretim düzeyini 470 birimden 940 birime çıkaracaktır.

CEVAP : D

36. Kamu harcamalarının ekonomik büyümeyi hızlandırdığı görüşü İçsel Büyüme Modeli öncülerinden Robert Joseph Barro'ya aittir. Barro modelinde kullanılan üretim fonksiyonuna göre kişi başına çıktı düzeyi, özel sektör ve kamu sektörü kişi başına düşen sermaye stokuna bağlıdır. Buna göre kamu sektörü sermaye stoku artış hızı pozitif olduğunda uzun dönemde kişi başına çıktı oranı da pozitif olacaktır. Yani Barro modelinde içsel büyümenin nedeni kamu harcama artış hızının pozitif olması ve sabit olmasıdır.

Robert Joseph Barro kamu kesiminide analize dahil etmiş ve kamu harcamaları, tasarruf oranı ve ekonomik büyüme arasındaki ilişkileri incelemiştir.

İçsel Büyüme Modeli'nin kurucusu Paul M. Romer Araştırma Geliştirme Modeli, Robert Lucas ise Beşeri Sermaye Modeli ile İçsel Büyüme Kuramı'na öncelik etmiştir.

CEVAP : C

37. 1947 Kalkınma Planı öngörülen dış kaynaklar temin edilmediği için uygulamaya konulmamıştır. 1947 Türkiye İktisadi Kalkınma Planı; yani Vaner Planı'nda önceki planlarda olmayan yenilik; hem global hem de sektörel milli gelir artış hızı hedefleri belirtmesidir. Plan, büyüme hızı kavramını kullanmış olan ilk Türk planıdır.

Planın başlıca özelliği ulaştırma, tarım ve enerji gibi alt yapı yatırımlarına ve kırsal kesime öncelik verilmesidir. Özel kesimin tam bir güven içinde istediği sektörde çalışabileceğini öngören plan madencilik, enerji, demir - çelik ve demiryolları dışında kalan ekonomik girişimlerin zamanla özel kesime devredilmesi öngörülmüştür.

CEVAP : E

38. Türkiye Devleti İkinci Dünya Savaşı'na fiilen katılmamakla birlikte bu savaşın ekonomik etkilerinden önemli ölçüde etkilenmiştir. Erkek nüfusunun silah altında tutulması, toplam üretim, toplam tüketim etkili olmuş artan kamu harcamalarının finansmanı için yeni vergiler konulmuş ve hükümet tasarruf bonoları yoluyla borçlanma yoluna gitmiştir. Ayrıca borçların ödenmesinde yaşanan sorunlar nedeniyle Merkez Bankası kaynakları kullanılmıştır.

Tarımsal üretim erkek nüfusun silah altına alınması nedeniyle azalmıştır. Bundan dolayı tüketimin sınırlanması ve bazı maddelerin dağıtımının belgeye bağlanması zorunluluğu ortaya çıkmıştır. Fiyatlar düzeyinin aşırı yükselmesi üzerine 18.01.1940 yılında Milli Koruma Kanunu yürürlüğe konmuştur.

Hükümete, o dönemin zorunlu kıldığı olağanüstü yetkileri veren yasa, fabrikalarda üretilen malları değer fiyatını ödemek şartıyla el koyup stok etme, işçilere mecburi mükellefiyet getirme, fabrikalara el koyup işletme, mal ihracat koşullarını belirleme, mal fiyatlarını saptamak gibi yetkiler vermiştir.

CEVAP : C

39. Türkiye'de ilk KİT uygulaması olan banka 1925 yılında kurulan Sanayi ve Maadin Bankası'dır.

Kurulmasındaki temel amaç özel sektöre kredi imkanı sağlamaktır. Ayrıca banka, özel kesimle ortaklık kurmak, devlete ait olan sanayi kuruluşlarını geçici olarak işletmek ve bunları zamanla özel kesime devretmek amacıyla kurulmuştur.

Sanayi ve Maadin Bankası 1932 yılına kadar göreve devam etmiş, Büyük Buhran'ın olumsuz etkileri nedeniyle istenen başarıyı gösterememiştir.

Daha sonra Türkiye Sanayi Kredi Bankası'na dönüştürülen banka, 1933 yılında da SÜMERBANK'a devredilmiştir.

CEVAP : C

40. Zorunlu tasarruf bonusu uygulaması ekonomilerin aşırı ısındığı ve genişlediği; talebin gereğinden fazla canlı olduğu durumlarda uygulanan daraltıcı bir politikadır. Ancak 2009 yılında yaşanan krizde talebi artırıcı politikalar uygulanmıştır.

CEVAP: A

1. Keynesyen politikaların etkinliğini yitirmesinde etkili olan faktörler aşağıdaki gibi sıralanabilmektedir:
- Azalan Verimler Yasası nedeniyle kullanılan üretim faktörlerinin verimliliğinde azalma meydana gelmiştir.
 - Enflasyonla işsizlik arasındaki negatif ilişkiyi gösteren Phillips Eğrisi'nin uzun dönemde etkinliğinin ortadan kalkması.
 - 1970'li yıllarda enflasyonla birlikte işsizliğin yani stagflasyon olgusunun varlığı Keynesyen politikaların etkinliğini yitirmesine neden olmuştur.
 - Keynesyen politikaların uygulama etkinliğini artıran sabit kur rejimini esas alan Bretton Woods sistemi 1970'lerin başında çökmüş ve orta dönemde döviz kurları üzerindeki belirsizlik artmıştır.
 - Ortaya çıkan I. ve II. Petrol şokları ithal girdi bağımlılığı olan gelişmekte olan ülkelerin dış ödeme krizi içine girmelerine ve geleneksel ithal ikameci kalkınma modelini uygulama imkanını önemli ölçüde sınırlandırmıştır.

CEVAP : D

2. Tiebout Modeli, yerel sosyal mal sunumundaki mali değişkenleri açıklar. Yani model, insanların neden tercihlerine uygun hizmet ve fayda sunan yerlerde yaşamayı tercih ettiklerini açıklar. Tiebout 1956'daki çalışmasında, "voting by feet" (ayakları ile oy verme) kavramını ortaya atmıştır. Bu kavram sosyal mallar konusunda tercih açıklamama şeklindeki soruna bir çözüm yolu olarak önerilmiştir. Tiebuot'un bir çeşit görünmez ayak olarak algıladığı ayaklarıyla oy verme işte bu açmazı çözmeye yarayacaktır.

Bu teze göre, eğer her bölgesel topluluğa kamusal hizmetlerin maliyetlerini kendilerinin karşılaması şart koşulursa topluluk üyesi bireyler kendi tercihlerine en uygun toplulukları seçerek kendi menfaatlerini en iyi şekilde gözetebileceklerdir. Yani insanlar istedikleri kadar harcamanın yapıldığı ve istedikleri kadar vergi verdikleri bir paket program sunan bölgelere yerleşeceklerdir. Böylece örneğin sporseverler, sportif aktivite alanlarının yapımının finansmanına aktif biçimde katılmak isteyen diğer sporseverlerle; müzikseverler konser salonunun vb. finansmanına katılmak isteyen diğer müzikseverlerle birlikte aynı bölgede yaşamak isteyeceklerdir.

CEVAP : B

3. Piyasa mekanizmasının kendisinden beklenen kaynak dağılımı görevini yerine getirebilmesinin ön koşulları aşağıdaki gibi açıklanabilir:

1. Tüm piyasalarda serbest rekabetin olması,
2. Mallar arasında marjinal ikame oranlarının olması,
3. Üretim faktörleri arasında azalan marjinal teknik ikame haddinin olması,
4. Ölçeğe göre artan maliyetin olması,
5. Tam bilginin bulunması.

Bu koşullar aynı zamanda tam rekabet piyasasının da koşullarıdır.

CEVAP : E

4. KİT Bütçeleri;

- Bakanlar Kurulu Kararı ile kurulurlar,
- Kendi gelirleri ile giderlerini karşılarlar,
- 5018 Sayılı Kamu Mali Yönetimi ve Kontrol Kanuna tabi değildirler,
- Sayıştay denetimine tabidirler,
- Bütçelerindeki gelir – gider açığı genel bütçeden yapılan transfer harcamaları ile karşılanmaktadır,
- Genel bütçe dışında, kendi bütçeleriyle yönetilirler,
- Açıkları, genel bütçden yapılan transfer harcamasıyla finanse edilir.

CEVAP : E

5. Toplumların sürekli ve hızlı bir gelişim içinde olması, giderek kamu faaliyetlerinde de artışa neden olmuş ve bu artış da kamu harcama seviyelerini yükseltmiştir. Toplumun sosyal ve ekonomik gelişimi beraberinde devletin de hizmetlerini arttırmış ve sonuç olarak her ülkede kamu harcama seviyeleri GSMH'ye oranla ağırlık kazanmıştır. Diğer faktörler de kamu harcama artışına neden olmuştur. Ancak, en önemli faktör toplumların gelişimiyle birlikte kamusal fonksiyonların artış göstermesidir.

CEVAP : C

6. Kamu harcamalarının fonksiyonel tasnifinde, yapılacak harcama ile gerçekleştirilmesi öngörülen amaçlar dikkate alınmaktadır. Örneğin; eğitim, savunma, sağlık, bayındırlık, genel giderler gibi çeşitli kalemler altında giderlerin sınıflandırılması yapılır. Fonksiyonel sınıflandırma sayesinde bir hizmet için katlanılan tüm maliyet ortaya konulmaktadır. Harcama tekrarı önlenerek israf engellenmektedir. Bu bağlamda, harcamalarda etkinlik ve verimlilik sağlanmaktadır.

CEVAP: E

7. Fonksiyonel sınıflandırmada kamu harcamaları, yapılan hizmetler esas alınarak gruplandırılmaktadır. Farklı bir ifade ile kamu harcamaları, devlet faaliyetlerine, fonksiyonlarına göre sınıflandırılmaktadır. Bu sınıflandırmaya göre harcamalar; bayındırlık harcamaları, savunma harcamaları, eğitim harcamaları, sağlık harcamaları, sosyal/kültürel harcamalar gibi alt ayrımlara tabi tutulabilmektedir.

Fonksiyonel sınıflandırmaya bakıldığında; ilgili yılda hangi harcamaların öncelikli olduğu görülmekte, hangi hizmet için ne kadar harcama yapıldığı görülerek hizmet maliyetleri görülebilmekte, kamu harcamalarında tasarruf sağlanabilmekte, ülke hakkında bilgi edinilebilmekte, kamu harcamalarının denetimi kolaylaşabilmekte, plan ve program arasında koordinasyon sağlanabilmekte, kamu hizmetleri aksatılmadan kamu giderlerinin azalması sağlanabilmekte ve fayda ve maliyet analizi kolaylıkla yapılabilmektedir.

CEVAP : E

8. Mali olma ilkesi, bütçede mali anlamda sınırları ifade etmektedir. Buna göre bütçede aşağıda belirtilen esaslara uyulmak zorunludur;

5018 Sayılı Kamu Mali Yönetimi ve Kontrol Kanunu'nun 13. maddesinin (b) fıkrasında yer alan "Kamu idarelerine bütçeyle verilen harcama yetkisi, kanunlarla düzenlenen görev ve hizmetlerin yerine getirilmesi amacıyla kullanılır", (n) fıkrasında yer alan "Kamu hizmetleri, bütçelere konulacak ödeneklerle, mevzuatla belirlenmiş yöntem, ilke ve amaçlara uygun olarak gerçekleştirilir", (j) fıkrasında "Bütçelerde, bütçeyi ilgilendirmeyen hususlara yer verilmez" ifadeleri ile kısıtlamaktadır.

CEVAP : E

9. Planlanan hedeflere varılabilmesi için uygulanabilecek alternatif programlar arasında en rasyonel seçimi yapma fırsatı veren, israfı önleyerek, hizmet – maliyet ve maliyet – fayda analizleri yoluyla en yüksek verimin sağlanmasına olanak veren bir bütçe tekniğidir. 1973 yılında Türkiye'de uygulanmaya başlamıştır.

Program bütçe performans bütçe anlayışından daha geniş bir tekniktir. Performans bütçe anlayışında mevcut ödenekler ile en yüksek çıktı sağlanmaya çalışılırken, program bütçe anlayışında toplumun tercihleri veri olarak kabul edilmekte ve bu tercihler arasında en çok fayda sağlayan bileşimin seçilmesi amaçlanmaktadır.

Program bütçe, performans bütçe sistemi ve "Planlama Programlama Bütçeleme Sistemi" (PPBS) ile birlikte anılsa da, ayrı ayrı bütçeleme sistemleridir. Ancak, aralarında organik bağlar bulunan bu iki bütçe sisteminden de ayrı ayrı söz etmek gerekmektedir. Gerçekte üç bütçe sistemi de birbirlerinin hazırlayıcısı ve tamamlayıcısı olup, birbirlerinden tamamen farklı bütçe sistemleri değildirler. İlk olarak 1960'lı yılların başlarında ABD'nde uygulanmaya başlayan program bütçe, daha sonra özellikle Batı Avrupa ve İskandinav ülkelerinde uygulanmıştır.

CEVAP : A

10. Bütçede ödenek aktarımı iki şekilde söz konusu olmaktadır.

- Kurumlar Arası Ödenek Aktarımı: Merkezi yönetim kapsamındaki kamu idarelerinin bütçeleri arasındaki ödenek aktarmaları sadece kanunla yapılabilir.

- Kurum Bünyesindeki Tertipler Arası Ödenek Aktarımı: Merkezi yönetim kapsamındaki kamu idareleri, aktarma yapılacak tertipteki ödeneğin yüzde %5'ine (cari yıl bütçe kanununda farklı bir oran belirlenmedikçe) kadar kendi bütçeleri içinde ödenek aktarımına yetkilidirler. Bu şekilde yapılan aktarmalar, 7 gün içinde Maliye Bakanlığına bildirilir. Ancak aşağıda belirtilen durumlarda ödenek aktarımı yapılamaz;

- Personel giderleri (ücret ve maaş) tertiplerinden,

- Daha önce aktarma yapılmış tertiplerden başka tertiplere,

- Daha önce yedek ödenekten aktarma yapılmış tertiplerden başka tertiplere.

CEVAP : D

11. Bütçenin uygulanması, gelirlerin toplanması ve giderlerin yapılmasından ibarettir. Bu iki işlemin birlikte yürütülmesi gelirlerle giderler arasında uyumu gerektirir. İşte bütçenin gelirleri ile giderleri arasında yer ve zaman bakımından uyum sağlanması ile ilgili işlemlere **hazine işlemleri** denir.

Yer Bakımından Hazine İşlemleri

Devletin giderleri karşılayabilecek durumda olsa bile, devlet gelirlerinin gider yapılacak bölgelerde de olması gerekmektedir. Gelirlerin toplandığı yer ile harcamaların yapıldığı yer arasında farklılık olması, yer bakımından gelir – gider uyumsuzluğunu yaratır. Bu uyumsuzluk gelir fazlasının bulunduğu bölgelerden, harcama fazlasının olduğu yerlere doğru bir para akımının gerçekleşmesiyle olur.

Zaman Bakımından Hazine İşlemleri

Devlet gelirleri ile harcamalarının yıl içinde çok değişik kalıplar içinde oluşmaları nedeniyle yıllık toplamlar olarak birbirine eşit olsalar da, aylık ya da haftalık dönemler itibarıyla gelirler ile harcamalar arasında büyük farklılıklar görülebilir. Hazine bu uyumsuzluğu genellikle süresi bütçe dönemini aşmayan borçlanmalarla giderir. Bunun dışında bazı kaynaklarla da bu uyumsuzluğu gidermeye çalışır.

CEVAP : A

12. Parafiskal gelir; ekonomik, sosyal ve mesleki parafiskal kuruluşların, sunmuş oldukları hizmeti finanse etmek için üyelerinden ya da hizmetten yararlananlardan yaptıkları parasal tahsilatları ifade etmektedir. Vergi gibi cebri nitelik taşıyırken, karşılığı bulunduğu için vergiden ayrılmaktadır.

Parafiskal gelirler vergi benzeri gelirler olarak da adlandırılmaktadır. Bu gelirler, Merkezi Yönetim Bütçesi kapsamında yer almaktadır.

CEVAP : D

13. Katma değer vergisinde; katma değer, üretim süresince yıpranan dayanıklı sermaye mallarının değerini de içeriyor ise **"gayri safi hasıla tipi"** katma değer vergisi söz konusu olup, hesaplanan amortismanların katma değerden indirilmesi söz konusu değildir. Buna karşılık, dayanıklı sermaye mallarının aşınma payının katma değerden düşülmesine **"gelir tipi"** katma değer vergisi denilmektedir. Sermayenin aşınma payı yerine sermaye gelirinin ya da değerinin indirilmesi halinde vergi matrahı firmanın yarattığı katma değer içinde ücretlerin payına eşit olur ki buna **"ücret tipi"** katma değer vergisi denilmektedir. Sermaye mallarının satın alış bedellerinin satın alma yılında katma değerden indirilmesine izin veren vergi tipi ise **"tüketim tipi"** katma değer vergisidir.

CEVAP : A

14. — İltizam Usulü: Vergi tahsilatının belirli bir bedel karşılığında üçüncü kişilere bırakılmasıdır.
— İhale Usulü: Getireceği toplam vergi hasılatı üzerinden en düşük oranda pay isteyen vergi toplama yetkisinin verilmesidir.

CEVAP : B

15. Vergi gayreti; bir ülkede bulunduğu tahmin edilen vergi kapasitesi ile fiili vergi hasılatı arasındaki oransal ilişkidir. Vergi gayretini ise yukarıdaki unsurların yanı sıra siyasi otorite doğrudan etkilemektedir

Vergi Gayreti = Fiili Vergi Hasılatı / Vergi Kapasitesi

CEVAP : D

16. Vergi kapasitesi, toplumun asgari geçim düzeyinin üzerindeki gelir toplamını ifade etmektedir. Diğer bir ifadeyle, vergiye dayanma gücünün sınırlarını ifade eder. Nüfus, milli gelir, gelir dağılımı, mükelleflerin vergiye karşı tepkileri (vergiden kaçınma, kaçakçılık vb.) vergileme kapasitesini etkilemektedir.

CEVAP: E

17. Kısa vadeli borçlar likiditesi yüksek olan borçlardır. Dolayısıyla, enflasyonist dönemlerde, likidiyeti arttıracığı için bu tür borçlanmaya başvurmak yanlış olacaktır. Vadenin uzatılması gerekmektedir.

CEVAP : B

18. Borçlanma bütçe kanununda verilen yetkilere dayanılarak yapılmakta ve borçlanma ile ilgili herhangi bir sınırlama getirilmemektedir. Uzun vadeli borçlanmalar için ayrı bir kanun çıkarılabilir. KİT'lerin iç ve dış kaynaklardan borçlanması Hazine kefaleti verilmesine bağlı olarak yapılmakta, yerel yönetimlerin iç borçlanması İller Bankası'ndan dış borçlanması ise Hazine kefaleti ile yapılmaktadır.

CEVAP : A

19. Dışarıdan borç alınması, içeride likiditeyi arttıracığı için, talebi daraltmaz. Aksine talebi canlandırır.

CEVAP : D

20. Borçlanma bütçe kanununda verilen yetkilere dayanılarak yapılmakta ve borçlanma ile ilgili herhangi bir sınırlama getirilmemektedir. Uzun vadeli borçlanmalar için ayrı bir kanun çıkarılabilir. KİT'lerin iç ve dış kaynaklardan borçlanması Hazine kefaleti verilmesine bağlı olarak yapılmakta, yerel yönetimlerin iç borçlanması İller Bankası'ndan dış borçlanması ise Hazine kefaleti ile yapılmaktadır.

CEVAP : B

21. Post - Keynesyen Yaklaşım: Post – Keynesyen yaklaşıma göre stagflasyonun nedenleri kısaca;

— Yapısal İşsizlik ve Enflasyon (teknolojik gelişme dolayısıyla, işçilerin işlerini kaybetmelerinin neden olduğu işsizlik).

— Emek Piyasası (gelişmiş ülkelerde, ücretlerin aşağıya doğru esnek olmaması).

— Eksik Rekabet (oligopolistik piyasa yapısının ekonomiye hakim olması nedeniyle ekonomide oluşan eksik rekabetin neden olduğu yüksek fiyatlar).

— Gelir Bölüşümü (piyasalarda rekabet koşullarının olmadığı varsayımı altında, işçiler ve firmalar arasında milli gelirden daha fazla pay alma konusundaki mücadele stagflasyonist eğilimleri ortaya çıkarmaktadır).

— Dış İktisadi Faktörler (Örneğin, ekonomi petrole bağımlı ise, dünyada oluşan bir petrol krizi içeride fiyatları artırırken, işletmeler kar marjlarını, işçiler de ücretlerini yüksek tutarsa, ekonomide fiyat – ücret spirali yolu ile stagflasyonist sürece girilmiş olacaktır).

CEVAP : E

22. Ücretlerin tam esnek olduğu durumlarda Philips eğrisi düşey eksene paraleldir.

CEVAP : C

23. Tam istihdamın ve fiyat istikrarının sağlanması, iktisadi istikrarın sağlanması kapsamındadır.

CEVAP : B

24. Kurumlar vergisi tek oranlı olduğu için, gelir vergisindeki artan oranlılığa göre otomatik istikrarlandırıcı gücü daha zayıftır.

CEVAP : A

25. Kalkınmanın sağlanması için;

- Alt yapı yatırımları artırılmalı,
- Cari harcamalarda artırılmalı (kalkınmayı hızlandıracak talep desteği için),
- Özellikle üretime yönelik transfer harcamaları artırılmalı (iktisadi amaçlı transfer harcamaları).

CEVAP : C

26. I. ve II. sınıf tüccarlar sınıf değiştirebilirler. Buna göre sınıf değiştirme şartları;

- Bir bilanço döneminin iş hacmi kanunda belirtilen iş hacimlerinden %20'yi aşan oranda düşüren veya arka arkaya üç hesap dönemi %20 'yi aşmayan ölçüde düşüren I. sınıf tüccarlar bu şartları sağladıkları yılı takip eden yıl II. sınıf tüccar olmaları mümkündür.
- Bir hesap döneminin iş hacmi kanunda belirtilen ölçüleri %20'den fazla oranda aşanlar veya arka arkaya iki hesap dönemi %20'den az oranda aşanlar bu şartların sağlandığı yılı takip eden hesap döneminin başından itibaren I. sınıf tüccar olurlar.
- I. sınıftan II. sınıf tüccarlığa geçiş isteğe bağlı iken, II. sınıftan I. sınıf tüccarlığa geçiş zorunludur.

CEVAP : A

27. Anayasa Mahkemesi Kanun, KHK gibi düzenleyici işlemlerin Anayasa'ya uygunluğunu denetleyen yüksek mahkemedir. Anayasa Mahkemesi kararları kesindir ve verdiği iptal kararları geriye yürümez (Anayasa Mahkemesi kararları Resmi Gazete'de yayınlandığı tarihten itibaren yürürlüğe girer, yürürlüğe giriş tarihi ayrıca belirtilebilir; ancak bu tarih yayın tarihinden başlayarak bir yılı geçemez). Ancak, usulüne uygun olarak yürürlüğe konulan uluslararası anlaşmalar ile olağanüstü hallerde, sıkıyönetim ve savaş hallerinde çıkarılan KHK'lere karşı Anayasa'ya aykırılık iddiası ile Anayasa Mahkemesi'nde dava açılmaz.

CEVAP : C

28. **ÖZELGE:** Mükellefin bir konu hakkında, Maliye Bakanlığı'ndan açıklama istemesi halinde, mükellefe yapılan açıklamaya denir.

CEVAP : C

29. Gayrimenkul alımında, herhangi bir kazanç elde edilmediği için vergiye tabi değildir ve ticari kazanç kapsamına girmez.

CEVAP : D

30. VERGİYETABİ GELİRİN TANIMI ve ÖZELLİKLERİ

TVS'de gelirin tanımı; "bir gerçek kişinin, bir takvim yılında elde ettiği kazanç ve iratların, safi toplamı" olarak yapılmıştır. Buna göre gelirin sahip olması gereken nitelikler tanım içerisinde belirtilmiştir;

• **Gelir Kişiseldir:** Gerçek kişiler gelir vergisi mükellefidir. Tüzel kişiler gelir vergisi mükellefi olamazlar; ancak şahıs ortaklıklarının tüzel kişilik olarak görülmelerine rağmen ortakların (adi ortaklıklar, adi komandit ve kolektif ortaklıklarda tüm ortaklar, eshamlı komandit şirketlerde komandite ortaklar) sınırsız sorumluluğu gereği bu ortakların gelirleri gelir vergisinin konusudur.

• **Gelir Yılıktır:** Bir takvim yılı içinde elde edilen gelirler toplamı vergilendirilecek gelir toplamı olarak esas alınmaktadır. Genel olarak 1 Ocak – 31 Aralık arası bir takvim yılı olarak kabul edilmekte normal hesap dönemi olmaktadır. Ancak bazı özel nedenlerden dolayı (faaliyetin niteliği vb.) takvim yılı ilkesi, mükellefin talebi ve Maliye Bakanlığı'nın uygun görmesi ile 12 aydan az olmamak üzere özel hesap dönemi uygulanabilir (örneğin, 1 Nisan – 31 Mart arası dönem). Ayrıca işe başlama, bırakma vb. durumlar nedeniyle bir takvim yılından az faaliyet söz konusu ise kıst hesap dönemi esas alınarak o kıst dönemde elde edilen gelirler yıllık gelir olarak kabul edilir.

• **Gelir Elde Edilmiş Olmalıdır:** Gelirin elde edilmiş olması demek geliri elde edenin söz konusu gelir üzerinde tasarrufunun bulunması diğer bir ifade ile kullanımında herhangi bir kısıtın olmaması gerekir (gelirin elden alınması, banka hesabına yatması vb. elde edilme anlamına gelmektedir). Gelirin elde edilmesinde tahsil ve tahakkuk esasları vardır. Gelirin nakdi, aynı veya bir hak şeklinde kişinin mal varlığına katılmasına tahsil esası, gelirin alacak hakkının doğmasına da tahakkuk esası denilmektedir. Gelir vergisinde ticari ve zirai (gerçek usule tabi) kazançlarda tahakkuk esasına göre, diğer tüm gelir unsurlarında tahsil esasına göre gelir elde edilmiş sayılmaktadır.

• Gelir, Kazanç ve İratların Safi Toplamıdır:

Gelirlerin safi toplamı iki anlamı ifade eder. birincisi her gelir için yapılacak indirimlerin dikkate alınması, ikincisi ise tüm gelirler toplanırken zarar beyan edilen gelir gruplarının kar elde edilen gruplardan indirilmesidir.

CEVAP : E**31. Mali kuralların uygulanma gerekçeleri:**

- Makroekonomik istikrarın sağlanması
- Mali sürdürülebilirlik
- Hükümet politikalarının ex-ante krebilitesini artırmak
- Borç ödenebilirliğini garanti altına almak (Türkçe literatürde, bu son gerekçe bu kadar açıklıkla ifade edilmek yerine; "negatif finansal dışsalılıkların elimine edilmesi gibi daha komplike bir kavramın tercih edilmesi, mali kuralların gerçek işlevinin perdelenmesine yönelik bir gayret olarak değerlendirilmelidir).

CEVAP : E

- 32.** Değişim yaklaşımı; bu yaklaşımda vergiler kamu hizmetlerinin bedeli olarak görülmektedir. Bu yaklaşıma göre devlet faaliyetleri, optimum genişliği, kamu hizmetlerinden elde edilen marjinal sosyal faydanın vergilerin neden olduğu marjinal sosyal maliyete eşit olduğu noktaya kadar genişleyebilmektedir.

CEVAP : C

33. Fiyatın, marjinal maliyete göre belirlendiği piyasa, tam rekabet piyasasıdır. Doğal tekel konumunda üretimde ise, fiyatın marjinal maliyete eşit olduğu yerde zarar söz konusudur.

CEVAP : D

34. Kamu giderlerinin görünüşte artış nedenlerini aşağıdaki gibi sıralamak mümkündür:

- Ekonominin parasallaşması,
- Bütçe usullerinin değişmesi,
- Paranın satın alma gücünün düşmesi,
- Nüfus artışı ve ülke sınırlarının büyümesi,
- Devletleştirme.

CEVAP : D

35. Rostow'a Göre: Kamu giderlerinin artışı, ekonomik gelişmeye bağlıdır. Rostow, ekonomik büyümenin sağlanması bakımından, kamu yatırımlarının önem taşıdığını ve devletin bu bakımdan iktisadi fonksiyonlara sahip olmasının, kamu harcamalarını artırdığını ileri sürmüştür. Farklı gelişmişlik düzeyinde bulunan her bir ülkenin sosyo – ekonomik ve siyasi niteliklerine bağlı olarak devlet değişen büyüklüklerde üretimde bulunmuş ve bulunmaktadır. Bazı ekonomik ve sosyal faaliyetlerin devlet tarafından yapılması ve özel sektör tarafından üretilmeyen bazı mal ve hizmetlerin devlet tarafından üretiliyor olması kamu harcamaları üzerinde etkileyici ve yönlendirici olmuştur.

CEVAP : B

36. Hazine Bonoları; bir borç senedi türü olup, genellikle bütçe ödemelerini zamanında yapabilmek için kısa vadeli borç almaya yarayan belgelerdir.

CEVAP : A

37. Devri Bütçe Teorisi; Alvin Hansen tarafından ileri sürülmüştür. Bütçe denkleğinin yıllık olarak düşünülmesi yerine, daha uzun süreli devreler dikkate alınmak suretiyle uygulanmasını ileri sürmektedir.

Ekonomide ortaya çıkan devri hareketler dikkate alınmak suretiyle, ekonominin iki refah dönemi arasındaki bütçe uygulamalarının nihai olarak denkleği, bu görüşün esasını oluşturmaktadır. Mali denklik esastır. Devri bütçe teorisi, telafi edici bütçe teorisinin tersine, mali denkleği öngörür; ancak klasik bütçe teorisinde olduğu gibi, yıllık denklik değil, daha uzun süreler itibari ile mali denkleği öngören bir bütçe teorisidir. Dolayısıyla, devlet bütçeleri hazırlanırken, iktisadi hayattaki konjonktürel hareketlerin gelişimi yakından takip edilmelidir.

CEVAP : C

38. Yapılan konversiyon işleminin sonuçlarını aşağıdaki gibi sıralamak mümkündür:

- Faiz oranları düşeceği için bütçe üzerindeki faiz yükü, diğer koşullar veri olmak üzere, hem nispi hem de mutlak olarak düşecektir,
- Borç yükünde düşüşe paralel olarak (DİBS'ler yüksek gelirlielerin elinde ise) gelir dağılımı olumlu yönde etkilenir,
- Konversiyonla faiz ödemelerinde meydana gelen düşüş her zaman net kazanç anlamına gelmez. Eğer DİBS faiz gelirleri efektif biçimde vergilendiriliyorsa, faiz ödemelerindeki azalış, vergi gelirlerinde azalışı da beraberinde getirecektir.

CEVAP : B

39. Büyümeye endeksli tahvil, Hazine tarafından ihraç edilmiş bulunan borçlanma enstrümanlarının getirilerinin ilgili ülkenin GSYH'daki büyüme oranına endekslenmesidir.

Büyümeye endeksli tahvil ihracının amaçları;

- Kamu borç yükündeki dalgalanmaları azaltmak,
- Kamu finansman sorunu temelli krizlerin ortaya çıkma olasılığı ve sıklığını azaltmak,
- Getirilerin büyümeye endekslenmesi suretiyle, konjonktür karşıtı politikaları uygulama gereğini azaltmak, olarak sayılabilir.

Borçlanan ülke ve yatırımcılar açısından önemli avantajlarına karşın;

- GSYH verilerinin hesaplanmasında ortaya çıkacak çarpıklıklar,
- Etkin bir ikincil piyasası henüz kurulmadığı için likiditelerinin düşük olması,
- Dünya üzerinde örneklerinin az olması nedeniyle fiyatlamaya zorlukları, gibi sorunlar bulunmaktadır.

CEVAP : E

40. Mali uyum kalitesini genel olarak, mali uyum politikalarının [kamu açığını azaltmaya yönelik politikaların] ekonomik büyümeyi ve toplumsal refahı olumlu etkileyecek biçimde yürütülmesi biçiminde tanımlamak mümkündür.

Mali uyum kalitesinin ya da maliye politikasının kaliteli olup olmadığına karar vermek açısından kullanılan kriterler şunlardır:

- Faiz dışı fazla (FDF) ya da FDF'daki artış acaba faiz dışı kamu harcama kesintisinden mi yoksa gelir artışından mı kaynaklanmaktadır?
- FDF ya da FDF'daki artış, gelir artışından kaynaklanıyorsa; bu gelirler, bir defalık-olağanüstü-geçici bir nitelik mi taşımakta yoksa gelir artışı sürekli alanlara-tabanlara mı dayanmaktadır?
- FDF ya da FDF'daki artış, gelir artışından (vergi geliri artışı) kaynaklanıyorsa; vergiler dolaylı vergi ağırlıklı mı yoksa dolaysız vergi ağırlıklı bir yapı sergilemektedir?
- FDF ya da FDF'daki artış, faiz dışı harcama kesintisinden kaynaklanıyorsa; eğitim ve sağlık gibi beşeri sermayeye yatırım niteliğindeki (kalkınma carileri) alanlara ayrılan kaynaklarda bir azalış olmuş mudur? Ya da ayrılan pay yeterli midir?
- FDF ya da FDF'daki artış, faiz dışı harcama kesintisinden kaynaklanıyorsa; özel sektörün üretim etkinliğini artıracak, alt yapı yatırımları için ayrılan kaynaklarda bir azalış olmuş mudur?
- Son olarak, FDF ya da FDF'daki artış, faiz dışı harcama kesintisinden kaynaklanıyorsa; özel sektörün üretim etkinliği açısından dolaylı işlev gören, adalet, emniyet gibi genel idare hizmetleri için ayrılan kaynaklarda bir azalma gerçekleşmiş midir?, gibi soruların cevaplanması gerekmektedir.

CEVAP : E

1. Sosyal sorumluluk kavramı; muhasebenin organizasyonunda, muhasebe uygulamalarının yürütülmesinde ve mali tabloların düzenlenmesi ve sunulmasında, belli kişi veya grupların değil, tüm toplumun çıkarlarının gözetilmesi ve dolayısıyla bilgi üretiminde gerçeğe uygun, tarafsız ve dürüst davranılması gereğini ifade eder.

Muhasebe Sistemi Uygulama Genel Tebliği'nde sosyal sorumluluk kavramının, muhasebenin işlevini yerine getirme hususundaki sorumluluğunu belirttiği ve muhasebenin kapsamını, anlamını, yerini ve amacını gösterdiği belirtilmiştir.

CEVAP : D

2. **Kesin Mizan:** Envanter işlemlerinden sonra çıkartılan mizana denir. 1 Ocak - 31 Aralık tarihleri arasındaki işlemlerin ve 31 Aralık akşamı yapılan kayıtların yevmiye defterinden büyük deftere matematiksel olarak doğru olarak aktarılıp aktarılmadığını kontrol eder. Kesin mizandaki hesap kalanları; işletmenin bilanço günündeki varlık ve kaynaklarının gerçek miktarını gösterir durumdadır. Varlık hesapları borç kalanı, sermaye ve yabancı kaynak hesapları alacak kalanı vereceğinden; kesin mizanın borç kalanları bilançonun aktifini (aktif düzenleyici hesaplar eksi olarak gösterilir), alacak kalanları da bilançonun pasifini (pasif düzenleyici hesaplar eksi olarak gösterilir) oluşturur.

Gelir tablosu hesapları dönem sonunda 690 Dönem Karı veya Zararı hesabına devredildikleri için asla kesin mizanda kalan vermezler.

CEVAP : D

3. FİFO yöntemi özellikle zaman içerisinde bozulma, çürüme veya verim düşüklüğü gösterebilecek ticari mal alıp satan işletmeler için uygun bir yöntemdir. Satılan malların maliyetine ilk alınan stoklardan, yani fiyatı düşük olan (enflasyon nedeniyle normal koşullarda ilk alınan malların fiyatı sonrakilerden daha düşük olacağından) başlanacağı için stokta kalan ürünlerin fiyatları cari fiyatlara en yakın seviyede olacaktır.

CEVAP : A

4. Bilanço temel eşitliği aşağıdaki gibidir:
Duran Varlıklar + Dönen Varlıklar = KVK + UVK + ÖZKAYNAKLAR
Duran Varlıklar + Dönen Varlıklar - KVK = UVK + ÖZKAYNAKLAR
Dönen Varlıklar - KVK = Net İşletme Sermayesi ve UVK + ÖZKAYNAKLAR = Devamlı Sermaye olduğu için Bilanço temel eşitliği aşağıdaki gibi yazılabilir:
Net İşletme Sermayesi + Duran Varlıklar = Devamlı Sermaye Veya Net İşletme Sermayesi = Devamlı Sermaye - Duran Varlıklar

CEVAP : A

5. Normal Amortisman Oranı= 1/ Ekonomik Ömür
= 1/10 yıl = 0.10
Azalan Bakiyeler Amortisman Oranı (normal amortisman oranının iki katıdır)
Azalan Bakiyeler Amortisman Oranı=0.10x2= 0.20
Fotokopi Makinesi 2012 yılında alındığı için 2012, 2013 ve 2014 yılında amortisman ayrılacaktır:
10.000x0.2 = 2.000 TL birinci yıl amortismanı
10.000-2.000 = 8.000; 8.000 x 0.20 = 1.600 TL ikinci yıl amortismanı
8.000-1.600 = 6.400; 6.400x0.20 = 1.280 TL üçüncü yıl amortismanı
Birikmiş Amortisman = 2.000 + 1.600 + 1.280 = 4.880 TL
Net Aktif Değer = Maliyet-Birikmiş Amortisman= 10.000 - 4.880 = 5.120 TL
Makine 5.120 TL üzerinde bir fiyata satılırsa kâr elde edilmiş olacaktır.
Alış maliyeti üzerinden %15; yani 1.500 TL kâr (10000 x 0.15 =1500) elde edilebilmesi için makine 5.120 + 1.500 = 6.620 TL'ye satılmalıdır.

CEVAP : A

6. Malın vadeli satılmasından dolayı 10.000 TL (32.500-22.500) vade faizi eklenmiştir. Senedin vadesi 8 ay olduğu için (01.08.2015-01.04.2016) aylık 1.250 TL (10.000/8 ay) faiz eklenmiştir. 8 aylık vade süresinin 3 ayı 2016'da olduğu için eklenen faizin 3.750 TL'si (3x1.250) 2016 yılı için eklenmiştir. Bu itibarla senedin 31.12.2015 tarihi itibarıyla peşin fiyatı yani tasarruf değeri 28.750 TL'dir.(32.500-3.750)

Tasarruf Değeri = Nominal Değer – Reeskont Tutarı

$$28.750 = 32.500 - 3.750$$

31.12.2015

Reeskont Faiz Giderleri Hs	3.750	
Alacak Senetleri Reeskontu Hs.		3.750

01.01.2016

Alacak Senetleri Reeskontu Hs.	3.750	
Reeskont Faiz Gelirleri Hs.		3.750

CEVAP : D

7. İşletme LİFO'yu (son giren ilk çıkar) kullandığı için 230 adet malın maliyetini 200 adedini ikinci alımdan geriye kalan 30 adedini ise birinci alımdan belirleyecektir.
= 200x15 = 3.000 TL ikinci alımın maliyeti
= 20x100 = 2.000 TL birinci alımın maliyeti olup; ayrıca taşıma maliyeti de malın maliyetine ekleneceğinden ilk alımın toplam maliyeti 2.000+400= 2.400 TL'dir. Birim maliyeti ise 2.400/100=24 TL olup; 30 adet malın maliyeti 30x24=720 TL'dir.
Toplam Maliyet=3.000+720=3.720
%10 kâr marjı=3.720x0.10= 372 TL
Satış Tutarı= 3.720+372= 4.092 TL

CEVAP : A

8. Hizmet üreten işletmeler maliyet hesapları için sadece **74 Hizmet Üretim Maliyeti** hesap grubunda bulunan hesapları kullanabilirler. Bu grup hizmet işletmeleri ile ilgilidir. Hizmet işletmelerinde 71, 72 ve 73 gruplarda yer alan hesaplar kullanılmaz. Bu hesaplar yerine bu gruptaki hesaplar kullanılır. Hizmet işletmelerinde üretilen hizmetler için yapılan ilk madde ve malzeme giderleri önce 150 İlk Madde ve Malzeme hesabında muhasebeleştirilir. Daha sonra kullanılan ilk madde ve malzeme 740 Hizmet Üretim Maliyeti hesabının borcuna aktarılır. Diğer giderler ise direkt olarak (elektrik gideri, işçi ücreti vs.) 740 nolu hesabın borcuna kaydedilir. Dönem sonlarında 740 hesap 741 Hizmet Üretim Maliyeti hesabı ile karşılaştırılarak kapatılır.

//	
150 İlk Madde ve Malzeme Hs.	1.000
740 Hizmet Üretim Maliyeti Hs.	2.000
103 Verilen Çekler ve Ödeme Emirleri Hs.	3.000

CEVAP : E

9. Dönem sonunda ilk etapta, tespit edilen maliyet tutarı 741 Hizmet Üretim Maliyeti Yansıtma hesabının alacağı karşılığında 622 Satılan Hizmet Maliyeti hesabına aktarılır.

//	
622 Satılan Hizmet Maliyeti Hs.	82.000
741 Hizmet Üretim Maliyeti Yansıtma Hs.	82.000

//	
741 Hizmet Üretim Maliyeti Yansıtma Hs.	82.000
741 Hizmet Üretim Maliyeti Hs.	82.000

CEVAP : C

10. MSUGT'ne göre; peşin ödenen ve cari dönem içinde ilgili gider hesaplarına kaydedilmemesi gereken, gelecek döneme ait giderlerin dönemsellik kavramı uyarınca 180 Gelecek Aylara Ait Giderler hesabına kaydedilmesi gerekmektedir. Gelecek aylarda ilgili gider ve maliyet hesaplarına borç kaydedilecek peşin olarak ödenen giderler, bu hesabın borcuna kaydedilir. Gelecek aylarda bu hesaba alacak verilmek suretiyle ilgili gider hesabına aktarılır.

//	
Gelecek Aylara Ait Giderler Hesabı	2.000
Kasa Hesabı	2.000

CEVAP : E

11. İşletmenin fabrika binasına ait bir ödeme olduğu için üretim maliyet hesapları olan; 710 Direkt İlk Madde ve Malzeme Giderleri, 720 Direkt İşçilik Giderleri, 730 Genel Üretim Giderleri hesaplarından biri kullanılmalıdır. Yapılan ödeme ilk madde ve malzeme ile direkt işçilik gideri olmadığından 730 nolu hesap kullanılarak muhasebeleştirilmelidir. Ödemeye ilişkin yevmiye kaydı aşağıdaki gibidir:

//	
730 Genel Üretim Giderleri Hs.	5.000
191 İndirilecek KDV Hs.	900
103 Verilen Çekler ve Ödeme Emirleri Hs.	5.900

CEVAP : D

12. **Uzun Vadeli Ticari Alacaklar** hesap grubunda yer alan hesaplar aşağıdaki gibidir;
- 22 TİCARİ ALACAKLAR
 - 220 ALICILAR
 - 221 ALACAK SENETLERİ
 - 222 ALACAK SENETLERİ REESKONTU (-)
 - 223
 - 224- KAZANILMAMIŞ FİNANSAL KİRALAMA FAİZ GELİRLERİ (-)
 - 225
 - 226 VERİLEN DEPOZİTO VE TEMİNATLAR
 - 227
 - 228
 - 229 ŞÜPHELİ ALACAKLAR KARŞILIĞI (-)

Cevap : E

13. MSUGT uyarınca; dönem karı üzerinden, ilgili mevzuat hükümlerine göre hesaplanan vergi ve yasal yükümlülükler 691 Dönem Karı Vergi ve Diğer Yasal Yükümlülük Karşılıkları (-) hesabının borcuna, 370 Dönem Karı Vergi ve Diğer Yasal Yükümlülük Karşılıkları hesabının alacağına kaydedilir. 370 Dönem Karı Vergi ve Diğer Yasal Yükümlülük Karşılıkları hesabına kaydedilen tutarlar, vergi tahakkukunun kesinleşmesi durumunda borç kaydı suretiyle kapatılır ve ilgili tutar 371 Dönem Karının Peşin Ödenen Vergi ve Diğer Yükümlülükleri hesabı ile mahsup edilerek kalan tutar 360 Ödenecek Vergi ve Fonlar hesabına aktarılır.

_____ // _____	
Dönem Karı Vergi ve Diğer Yasal	
Yükümlülükleri Karşılıkları Hs.	16.000.000
Dönem Karı Vergi ve	
Diğer Yasal Yükümlülükleri	
Karşılıkları Hs.	16.000.000

CEVAP : A

14. MSUGT uyarınca; peşin ödenen ve bir yıl içinde indirim konusu yapılabilecek gelir, kurumlar ve diğer vergiler ile fonlar 193 Peşin Ödenen Vergiler ve Fonlar hesabında kayıt ve takip edilir. Peşin ödenen ve bir yıl içinde indirim konusu yapılabilecek gelir, kurumlar ve diğer vergiler ile fonlar, bu hesaba borç yazılır. Dönem sonunda tahakkuk edecek gelir veya kurumlar vergisi ile fon karşılıklarından yapılacak olan indirimi teminen 37 Borç ve Gider Karşılıkları grubunda bulunan 371 Dönem Karının Peşin Ödenen Vergi ve Gider Yükümlülükleri hesabının borcuna aktarılır. Ancak aktarılacak tutar 370 Dönem Karı Vergi ve Diğer Yükümlülük Karşılıkları hesabının tutarından fazla olamaz. Aktarılamayan tutar, dönem sonunda bu hesabın bakiyesi olarak kalır.

_____ // _____	
Dönem Karının Peşin Ödenen	
Vergi ve Diğer Yasal	
Yükümlülükleri Hs.	128.000
Peşin Ödenen Vergiler ve	
Fonlar Hs.	128.000

CEVAP : D

15. Verilen Avanslar hesapları (259, 269, 279 nolu hesaplar) sipariş edilen malzeme teslim alındığında ilgili hesabın borcu karşılığında bu hesaba alacak kaydedilir. Bu hesaplar ilgili maddi duran varlık grubu için açılmış olup, bunların kısa vadeli bir hesaba aktarılması söz konusu değildir.

CEVAP : B

16. MSUGT uyarınca; bilanço tarihinde belirgin olarak ortaya çıkan ancak tutarının ne olacağı kesin olarak bilinmeyen veya tutarı bilinmekle birlikte ne zaman tahakkuk edeceği bilinmeyen kısa vadeli borçlar veya giderler için ayrılan karşılıklar 37 Borç ve Gider Karşılıkları hesap grubunda izlenir. Bu grupta yer alan karşılık hesapları aktif düzenleyici nitelikte değildir. Bu hesap grubunda yer alan ve önemlilik kavramına göre de ayrı ayrı hesaplarda izlenmesi mümkün olmayan borç ve gider karşılıkları 379 Diğer Borç ve Gider Karşılıkları hesabına alacak, ödenmeleri halinde de borç kaydedilir. Bu hesabın alacağına kaydedilecek tazminat davalarına ilişkin karşılıklar ise 689 Diğer Olağandışı Gider ve Zararlar hesabının borcuna kaydedilir.

CEVAP : B

17. MSUGT uyarınca; bilanço tarihinde belirgin olarak ortaya çıkan ancak tutarının ne olacağı kesin olarak bilinmeyen veya tutarı bilinmekle birlikte ne zaman tahakkuk edeceği bilinmeyen kısa vadeli borçlar veya giderler için ayrılan karşılıklar 37 Borç ve Gider Karşılıkları hesap grubunda izlenir. Bu grupta yer alan karşılık hesapları aktifi düzenleyici nitelikte değildir. Bu hesap grubunda yer alan ve önemlilik kavramına göre de ayrı ayrı hesaplarda izlenmesi mümkün olmayan borç ve gider karşılıkları 379 Diğer Borç ve Gider Karşılıkları hesabına alacak, ödenmeleri halinde de borç kaydedilir. Bu hesabın alacağına kaydedilecek tazminat davalarına ilişkin karşılıklar ise 689 Diğer Olağandışı Gider ve Zararlar hesabının borcuna kaydedilir.

Eğer dava sonucu ortaya çıkan tazminat tutarı ayrılan karşılıktan (379 nolu hesabın alacağından) düşük ise bu defa gelir kaydedilmek suretiyle fazla ayrılan karşılık düzeltilir. Bu hesap aktif düzenleyici bir hesap olmadığı için burada 644 Konusu Kalmayan Karşılıklar Hesabının kullanılması söz konusu değildir. Soruda daha önce 120.000 TL karşılık ayrılmış ancak mahkeme 87.000 TL'ye hükmetmiştir. Fazla ayrılan 33.000 TL karşılık ise 671 Önceki Dönem Gelir ve Karları hesabı ile kapatılmalıdır.

Yapılacak kayıt

_____ //	
Diğer Borç ve Gider Karşılıkları Hs.	120.000
Bankalar Hs.	87.000
Önceki Dönem Gelir ve Karları Hs.	33.000

CEVAP : C

18. Kiralanan gayrimenkullere yapılan değer artırıncı harcamalar 264 Özel Maliyetler hesabında muhasebeleştirilir. Kiralanan gayrimenkullere yapılan bakım ve onarım harcamaları harcamanın yapıldığı departmana gider olarak kaydedilir. Kiralanan gayrimenkulde kullanılmak üzere alınan fakat kira süresinin sonunda götürülecek olan unsurlar 264 Özel Maliyetler hesabına kaydedilmez.

Yapılması gereken muhasebe kaydı:

_____ //	
Özel Maliyetler	25.000
Demirbaşlar	4.000
Araştırma ve Geliştirme Giderleri	1.000
İndirilecek KDV	5.400
Alınan Çekler	35.400

CEVAP : E

19. Bir menkul kıymet nominal değerinin altında bir fiyatla ihraç edilirse aradaki fark 308 Menkul Kıymetler İhraç Farkı (-) hesabının borcuna kaydedilir. Bu hesaba kaydedilen tutarlar gelecek aylara ait gider niteliğindedir ve zamanı gelince 780 Finansman Giderleri hesabının borcu karşılığında kapatılır.

CEVAP : A

20. Soruda işletme hem menkul kıymet ihraç farkından dolayı hem de 6 aylık %12 faiz oranından dolayı iki tür finansman gideriyle karşı karşıyadır. Dönemsellik kavramı gereği her ikisinin de 2015 yılında 780 finansman giderleri hesabına kaydedilmesi gerekmektedir.

i. İhraç Farkından Doğan Finansman Gideri:

Toplam İhraç Farkı = 1.200 TL (10.000-8.800)

Vade = 6 ay,

Aylık finansman gideri = $1.200 / 6 = 200$

2015'te geçen süre = 4 ay,

2015 ihraç farkı finansman gideri = $4 \times 200 = 800$

ii. Faizden Doğan Finansman Gideri:

Faiz = $A.n.t./1.200, 10.000 \times 12 \times 4 \text{ ay} / 1.200 = 400$

2015 yılı toplam finansman

gideri = $800 + 400 = 1.200$

_____ // _____

Finansman Giderleri	1.200	
Menkul Kıymetler İhraç Farkı		800
Gider Tahakkukları		400

CEVAP : D

21. **i. İhraç Farkından Doğan 2016 Yılı Finansman Gideri:**

Toplam İhraç Farkı = 1.200 TL (10.000 - 1.200),

Vade = 6 ay, aylık finansman gideri = $1.200/6 = 200$

2016'da geçen süre = 2 ay,

2016 ihraç farkı finansman gideri = $2 \times 200 = 400$

ii. Faizden Doğan Finansman Gideri:

Faiz = $A.n.t./1200, 10.000 \times 12 \times 2 \text{ ay} / 1.200 = 200$

2016 yılı toplam finansman gideri = $400 + 200 = 600$

iii. Ödenecek Toplam Tutar: $10.000+600=10.600$

Anapara = 10.000 TL

Faiz = $10.000 \times 12 \times 6 \text{ ay} / 1.200 = 600$ TL

_____ // _____

Çıkarılmış Bonolar ve Senetler	10.000	
Finansman Giderleri	600	
Gider Tahakkukları	400	
Bankalar		10.600
Menkul Kıymetler İhraç Farkı		400

CEVAP : B

22. Bir işletmenin içinde bulunduğu yıla ait bir geliri daha sonraki yıllarda tahsil edilecek ise gelir tahakkuku söz konusudur ve dönemsellik kavramı gereğince dönem sonunda söz konusu gelir ilgili gelir hesabına gelir tahakkuku karşılığında kaydedilmelidir.

_____ // _____	
181 Gelir Tahakkukları Hs.	500
642 Faiz Gelirleri Hs.	500

CEVAP : D

23. İşletmenin 22'nci soruda tahakkuk ettirdiği 500 TL faiz tutarı vadeli banka hesabının erken bozdurulmasından dolayı 250 TL'ye düşecektir: $2015 \text{ faizi} = 25.000 \times 12 \times 1 \text{ ay} / 1.200 = 250$
Ayrıca banka 2016 yılı için de 15 günlük faiz ödeyecektir: $2016 \text{ faizi} = 25.000 \times 12 \times 15 / 36.000 = 125$
Bu durumda işletmenin bu işlemde elde edeceği toplam faiz 375 TL (250+125) olacaktır. Bu durumda banka işletmeye 25.000 TL anapara 375 TL faiz olmak üzere 25.375 TL ödeyecektir. Ayrıca işletmenin faiz oranı %24'ten %12'ye düştüğü için işletme geçen yıl yapmış olduğu 500 TL'lik tahakkukunun yarısını iptal etmelidir.

_____ // _____	
102 Bankalar Hs.	25.375
<small>102.01 Vadesiz</small>	
681 Önceki Dönem Gider ve Zararları Hs.	250
181 Gelir Tahakkukları Hs.	500
642 Faiz Gelirleri Hs.	125
102 Bankalar Hs.	25.000
<small>102.01 Vadeli</small>	

CEVAP : D

24. Nazım Hesaplar: İşletmenin sahibi olmadığı ancak izlenmesine ihtiyaç duyulan değerlerin kaydedildiği hesaplardır. İşletmenin varlık ve kaynaklarında değişime neden olmayan işlemler nazım hesaplarda izlenir. Ancak bu işlemler gelecekte işletme değerlerinde bir değişime neden olabilir. Nazım hesap kullanacak işletmeler ihtiyaçlarına ve işletme yapısına uygun olarak nazım hesap grubu oluştururlar.

CEVAP : E

25. Reeskont işlemi, vadesi gelmemiş senede bağlı alacak ve borçların, değerlendirme günündeki gerçek değerlerinin bulunması suretiyle bilançoda yapılan bir düzeltme işlemidir. İşletme dönemi sonunda alacak senetleri için reeskont kaydı yaparsa izleyen yılın ilk günü yapılan reeskont kaydı iptal edilir.

31.12.20XX tarihli kayıt:

_____ // _____	
Reeskont Faiz Giderleri	3.750
Alacak Senetleri Reeskontu	3.750

01.01.20XX tarihli kayıt:

_____ // _____	
Alacak Senetleri Reeskontu	3.750
Reeskont Faiz Gelirleri	3.750

Alacak senedi reeskontu hesabı düzenleyici bir varlık hesabıdır. Bu nedenle aktifte yer alır ve aktifi/varlıkları azaltır. İzleyen yılın başında alacak senetleri reeskontu hesabı reeskont faiz geliri hesabı karşılığında iptal edileceği için varlıkta reeskont nedeniyle meydana gelen azalış ortadan kalkacak ve varlıklar iptal edilen reeskont tutarı kadar artacaktır.

CEVAP : B

26. 8.000 adet hisse senedinin alış maliyeti (8.000 x 7,5) 60.000 TL'dir. Bu hisse senetlerine % 40 yani 24.000 TL (60.000 x %40 karşılık ayrılmış bulunmaktadır. 4.000 TL önceki dönem gelir ve karı olduğuna göre bu hisse senetleri 40.000 TL'ye satılmalıdır. Dolayısıyla birim satış fiyatı 5 TL olarak gerçekleştirilmiştir.

$$40.000 / 8.000 = 5$$

$$(60.000 - 24.000 = 36.000 \text{ TL} + 4.000 = 40.000 \text{ TL})$$

Yapılması gereken muhasebe kaydı

_____ // _____	
Bankalar Hs	40.000
Menkul Kıymet Değer Düşüklüğü Karşılığı Hs.	24.000
Hisse Senetleri Hs	60.000
Önceki Dönem Gelir ve Karları Hs	4.000

CEVAP : B

27. Teslim edilen mal veya ifa edilen hizmetler üzerinden hesaplanan Katma Değer Vergisi 391 Hesaplanan KDV hesabına alacak kaydedilir. Düzeltmeler bu hesaba borç kaydedilir. Vergilendirme dönemi itibarıyla bu hesabın bakiyesi, 191 İndirilecek KDV ve/veya 190 Devreden KDV hesapları ile karşılaştırılır. Yapılan karşılaştırmada bu hesabın bakiyesi 191 İndirilecek KDV ve/veya 190 Devreden KDV hesaplarının bakiyesinden fazla olduğu takdirde vadesinde ödenmek üzere 360 Ödenecek Vergi ve Fonlar hesabına aktararak kapatılır.

_____ // _____	
Hesaplanan KDV	48.000
İndirilecek KDV	43.000
Devreden KDV	3.000
Ödenecek Vergi ve Fonlar	2.000

CEVAP : E

$$28. \text{BBNmiktar} = \frac{\text{Toplam Sabit Maliyet}}{\text{Birim Katkı Payı}}$$

- Eğer soruda belirli bir tutar kar elde edileceği belirtilmiş ise bu kar da maliyete eklenecektir.

$$\text{BBNmiktar} = \frac{\text{Toplam Sabit Maliyet} + \text{Kar}}{\text{Birim Katkı Payı}}$$

- Bu durumda; toplam sabit maliyet
1.000 + 3.000 = 4.000 TL
Kâr= 6.000 TL

- Her bir setin maliyeti 400 TL olduğuna göre; ayrıca her satış için üniversite vakfına maliyetin %10'u olan 40 TL ödeneceği için birim değişken maliyet 400 + 40 = 440 TL'dir.

- Birim Katkı Payı = Birim Satış Fiyatı-Birim Değişken Maliyet = 600 - 440 = 160

$$\text{BBNmiktar} = \frac{4.000 + 6.000}{600 - 440}$$

BBNmiktar = 62,5

CEVAP : C

29. Brüt Satışlar	24.000
Satış İndirimleri	(4.000)
Net Satışlar	20.000
S.T.M.M	(10.000)
Brüt Satış Karı veya Zararı	10.000
Faaliyet Giderleri	(2.000)
Faaliyet Karı veya Zararı	8.000

Faaliyet Karı veya Zararı Dikey Yüzdesi = Faaliyet Karı veya Zararı / Net Satışlar

$$= \frac{8000}{20.000} = \% 40$$

CEVAP : C

30. Mali Analiz Türleri:

A) Amacına Göre Analiz:

- I) Kredi Analizi
- II) Yatırım Analizi
- III) Yönetim Analizi

B) İçeriğine Göre Analiz:

- I) Statik Analiz
- II) Dinamik Analiz

C) Analizi Yapanın Kimliğine Göre Analiz:

- I) İç Analiz
- II) Dış Analiz

CEVAP : C

31. Devamlı Sermaye = Uzun Vadeli Yabancı Kaynak + Özkaynak
Duran V. + Dönen V. = Kısa Vadeli Yabancı Kaynak + Uzun Vadeli Yabancı Kaynak + Özkaynak
Duran V. + Dönen V. = Kısa Vadeli Yabancı Kaynak + Devamlı Sermaye
Devamlı Sermaye 1 birim ise duran varlık 4 birimdir.
4 br. + Dönen V. = Kısa Vadeli Yabancı Kaynak + 1 br. ise;
Dönen V. 1 birim ise KVK 4 birimdir.
Cari Oran=Dönen V. / KVK = 1/4=0,25

CEVAP : C

32. Asit-Test Oran = $\frac{\text{Dönen Varlıklar-Stoklar}}{\text{Kısa Vadeli Yabancı Kaynaklar}}$
- Bu orana göre mal satmadan (stok) işletmenin kısa vadeli borçlarını ödeyebilecek kadar dönen varlığı olmalıdır. Çünkü kriz anında malı hemen paraya çeviremeyebilir. Bu oranın sonucunun 1 olması istenir. Yani işletmenin stoklarını satmadan dönen varlıkları ile kısa vadeli borçlarını ödeyecek düzeyde olması istenir. Bu oran birden düşük ise işletme kısa vadeli borçlarını ödemek için stok satmak zorundadır. Bu durumda stoklarının yüzde kaçını satması gerektiğini ise stok bağımlılık oranı ile ölçeriz.

$$\text{Stok Bağımlılık Oranı} = \frac{\text{KVYK} - \frac{(\text{Hazır Değerler} + \text{Menkul Kıymetler} + \text{Alacaklar})}{\text{Stoklar}}}{\text{Stoklar}}$$

İşletmenin kısa vadeli borçlarını ödeyebilmek için ne kadar stok satması gerektiğini gösterir. Örneğin; oran %70, işletme stoklarının %70'ini satarsa kısa vadeli borçlarını ödeyebilecektir. Oranın düşük olması istenir. Stoklara bağımlı olmak istenmez. Oran yüksek ise işletme borçlarını ödemedi stoklarına bağımlıdır.

CEVAP : D

33. Devamlı Sermaye / Pasif Toplamı = 0,40
Devamlı Sermaye = UVYK + Özkaynaklar
Duran Varlık / Aktif Toplamı = 0,50
Bu tarz sorularda değer vermek en pratik çözüm yoludur.
İşletmenin pasif toplamı 100 TL olsun. Buna göre devamlı sermayesi $100 \times 0,40 = 40$ TL olacaktır.
Pasif Toplamı = KVYK + UVYK + Özkaynaklar
 $100 \text{ TL} = \text{KVYK} + 40 \text{ TL}$ ise $\text{KVYK} = 60 \text{ TL}$ olur.
Pasif Toplamı = Aktif Toplamı olduğundan Aktif toplamı 100 TL olur. Buna göre dönen varlık toplamı $100 \times 0,50 = 50 \text{ TL}$ olur.
Buna göre;

$$\text{Cari Oran} = \frac{(\text{Dönen Varlıklar})}{\text{KVYK}} = \frac{50}{60} = \mathbf{0,83}$$

CEVAP : A

34. Cari Oran = $(\text{Dönen Varlıklar}) / \text{KVYK} = 4$ ise
 $4.000 / \text{KVYK} = 4$ ise
 $\text{KVYK} = 1.000$
Aktif Toplamı = $10.000 = \text{Duran V.} + \text{Dönen V.}$
= $\text{Duran V.} + 4.000$ ise $\text{Duran V.} = 6.000$
Aktif Toplamı = 10.000 ise Pasif Toplamı = 10.000 TL'dir.
Pasif = $\text{KVYK} + \text{UVYK} + \text{Özkaynaklar}$ ve $\text{KVYK} 1.000 \text{ TL}$ olduğu için $\text{UVYK} + \text{Özkaynaklar}$ toplamı yani Devamlı Sermaye toplamı 9.000 TL olacaktır.
Buna göre;
 $(\text{DURAN VARLIKLAR}) / (\text{DEVAMLILIK SERMAYE}) = 6.000 / 9.000 = 0,66$

CEVAP : E

35. Satış Tutarı = Maliyet + Kar
= $3.000 + (\text{Satış Tutarı} \times \%25)$
 $0,75 \text{ Satış Tutarı} = 3.000$
Satış Tutarı = $3.000 / 0,75$
Satış Tutarı = **4.000 TL**

CEVAP : B

36. Faiz=A.n.t olup 6 aylık faizi %20 ise yıllık faizi %40' tr.
 $60.000 = 100.000 * 0,40 * t$
t= 1,5 yıl

CEVAP : B

37. Finansal Tabloların Sunuluş Standardına (TMS1) göre finansal tablo seti aşağıdaki gibidir:

- Bilanço
- Gelir Tablosu
- Nakit Akım Tablosu
- Özkaynak Değişim Tablosu
- Açıklayıcı Dipnotlar

CEVAP : E

38. Maliyet muhasebesinin amaçları aşağıdaki gibidir;

- Üretilen mamul ve hizmetlerin birim maliyetlerini ölçmek
 - İşletmede bulunan stokların değerini belirlemek
 - Bütçelerin (geleceğe yönelik planların) yapılmasına yardımcı olmak
 - Kalite standartlarından taviz vermeden giderleri kontrol etmek ve maliyetlerin düşürülmesini sağlayacak yöntemleri geliştirmek
 - Yönetimin alacağı kararlarda yardımcı olmak
- İşletmenin vergi yükünü belirlemek maliyet muhasebesinin amaçlarından değildir.**

CEVAP : A

39. Direkt İlk Madde ve Malzeme Gideri (+)
(1+2-3) (1.000 + 3.000 - 500) **3.500**

- Dönembaşı Direkt İlk Madde ve Malzeme Stoku (+) **1.000**
- Dönem İçinde Alınan Direkt İlk Madde ve Malzeme (+) **3.000**
- Dönemsonu Direkt İlk Madde ve Malzeme Stoku (-) **(500)**

Direkt İşçilik Gideri (+) 2.500

Genel Üretim Gideri (+) 2.000

TOPLAM ÜRETİM MALİYETİ 8.000

Dönembaşı Yarı Mamul (+) 4.000

Dönemsonu Yarı Mamul (-) (1.000)

ÜRETİLEN MAMUL MALİYETİ 11.000

Dönembaşı Mamul (+) 3.500

Dönemsonu Mamul (-) (1.250)

SATILAN MAMUL MALİYETİ 13.250

CEVAP : B

40. Direkt İlk Madde ve Malzeme Gideri (+)
(1+2-3) (1.000 + 3.000 - 500) **3.500**

- Dönembaşı Direkt İlk Madde ve Malzeme Stoku (+) **1.000**
- Dönem İçinde Alınan Direkt İlk Madde ve Malzeme (+) **3.000**
- Dönemsonu Direkt İlk Madde ve Malzeme Stoku (-) **(500)**

Direkt İşçilik Gideri (+) 2.500

Genel Üretim Gideri (+) 2.000

TOPLAM ÜRETİM MALİYETİ 8.000

Dönembaşı Yarı Mamul (+) 4.000

Dönemsonu Yarı Mamul (-) (1.000)

ÜRETİLEN MAMUL MALİYETİ 11.000

Dönembaşı Mamul (+) 3.500

Dönemsonu Mamul (-) (1.250)

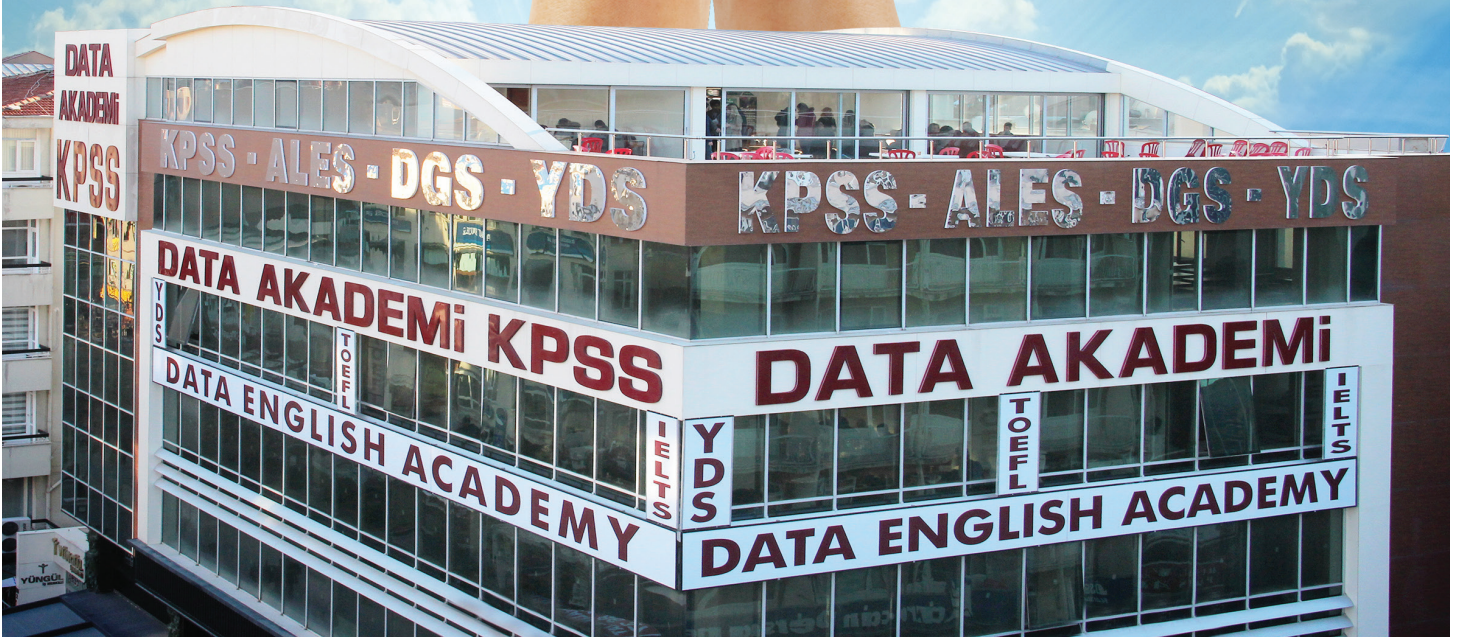
SATILAN MAMUL MALİYETİ 13.250

CEVAP : D

KPSS ALAN BİLGİSİ

Gelecek Ellerinizde

AKADEMİ
DATA



Sakarya Cd. İnkılap Sk. No: 2

www.ankaradataakademi.com

TEL: 0 (312) 433 60 04

GSM: 0 (506) 488 28 11